

สถาปนิก  
ผู้ออกแบบ “ความภาคภูมิใจ”  
ให้ชุมชน





สำนักส่งเสริมสุขภาพ

### ที่ปรึกษา

นพ.อำพล จินดาวัฒนะ  
นพ.อุกฤษฏ์ มิลินทางกูร

### ผู้อำนวยการ ประสานงาน

นिरชา อัครวีระกุล  
ณนุต มธุระพจน์  
จรินทร์พร คงศรีจันทร์  
นวินดา จัดหงษา

### บรรณาธิการ

ยุทธนา วรุณปิติกุล

### ผู้เขียน

ฐาปนา พึ่งละออ

### ศิลปกรรม และรูปเล่ม

สำนักพิมพ์ Organic Books

### พิสูจน์อักษร

สมประสงค์ บุญผ่อง  
ชนิษฐรัตน์ มีสพันธ์

### ภาพปก

วรธิตา อยู่ยอด

### จัดพิมพ์ และเผยแพร่โดย

สำนักงานคณะกรรมการสุขภาพแห่งชาติ (สช.)  
ชั้น 2 อาคาร 88/37 ทิวาจันทร์ 14 ตำบลตลาดขวัญ อำเภอเมือง จังหวัดนนทบุรี 11000  
โทรศัพท์ 0-2590 -2304 โทรสาร 0-2590 -2311  
เว็บไซต์ [www.nationalhealth.or.th](http://www.nationalhealth.or.th)

## คำนิยม

ถ้าถามว่าหากจะเปลี่ยนแปลงโลกไปสู่โลกแห่งการอยู่ร่วมกันด้วยสันติระหว่างมนุษย์กับมนุษย์ และระหว่างมนุษย์กับธรรมชาติแล้ว อะไรสำคัญที่สุด คำตอบอาจจะมีหลากหลาย แต่คงจะไม่ลงตัวถ้าไม่ใช่การมี “หัวใจของความเป็นมนุษย์”

ไม่มีสัตว์ชนิดใดที่สามารถทำลายโลกได้ เพราะสัตว์อยู่ตามธรรมชาติ ธรรมชาติไม่ทำลายธรรมชาติ แต่มนุษย์เป็นสัตว์ที่ผิดธรรมชาติได้ จึงทำลายโลกได้ มนุษย์มีความโลภมากผิดธรรมชาติ และสามารถคิดเทคโนโลยีที่ขยายความโลภให้มากอย่างไม่มีที่สิ้นสุด เทคโนโลยีที่นั่นคือเงิน ในขณะที่อาหารเป็นของจริง แต่เงินไม่ใช่ของจริง ลองนึกภาพดูว่าจำนวนเงินนั้น เราสามารถเติมตัวเลขเพิ่มเข้าไปเท่าไรก็ได้ เช่น ๑๐๐๐๐๐๐๐๐๐๐๐๐... เติมนับจนสุดขอบฟ้าเลยก็ได้ แสดงว่ามันไม่ใช่ของจริง แต่เป็นมายาคติที่มาขยายความโลภออกไปอย่างไม่มีที่สิ้นสุด

เมื่อมนุษย์มาถือการพัฒนาที่เอาเงินเป็นตัวตั้ง ก็เท่ากับเอาความโลภอันไม่มีที่สิ้นสุดเป็นตัวตั้ง การพัฒนาแบบนี้จึงไปทำลายทรัพยากรนานาชนิดเพื่อเปลี่ยนให้เป็นตัวเลขให้มากขึ้นๆ โลกจึงถูกทำลายมากขึ้น รบกวธรรมชาติและรบกวนการอยู่ร่วมกันจนวิกฤติและเครียดไปหมด จนไม่มีทางออกด้วยการ “พัฒนา”

แต่มนุษย์ก็มีธรรมชาติที่วิเศษสุดอยู่อย่างหนึ่ง ตามคำว่า “มนุษย์” นั้นเอง มนุษย์แปลว่าจิตใจสูง มนุษย์ต่างจากสัตว์ตรงที่มีจิตใจสูง

จิตใจสูง หมายถึง จิตใจที่เห็นแก่คนอื่นและสิ่งอื่นอย่างไม่นำเชื่อ เพราะ  
อย่างนี้ มนุษย์จึงมีความดีที่สามารถทำเรื่องดีได้อย่างสูงสุด เนื่องจาก  
ความดีสุดๆ นี้เป็นศักยภาพในความเป็นมนุษย์เท่านั้น เราจึงเรียกกันว่า  
“หัวใจของความเป็นมนุษย์” ทุกคนเคยสัมผัสหัวใจของความเป็นมนุษย์  
มาด้วยกันทุกคนและรู้ว่ามันให้ความรู้สึกที่อบอุ่นและเป็นสุขอย่างล้ำลึก  
เพียงใด

ในกระแสรายการของอารยธรรมวัตถุนิยม บริโภคนิยม เงินนิยม ก็ยังมีเรื่องดีดี หรือเรื่องที่มีหัวใจของความเป็นมนุษย์อยู่ในทุกพื้นที่ เพราะมันเป็นธรรมชาติอีกด้านหนึ่งของมนุษย์ ถ้าเราบันทึกเรื่องราวดีดีมาเผยแพร่กัน มนุษย์ก็จะมีความสุขและมีกำลังใจมากขึ้น ความสุขและความดีเป็นเรื่องที่  
ระบอบได้ สำนักงานคณะกรรมการสุขภาพแห่งชาติ (สช.) พยายามเคลื่อนไหว  
“สังคมไทยหัวใจมนุษย์” และพยายามส่งเสริมให้มี “ธนาคารของเรื่องราวดีดี”  
หวังว่าเรื่องราวดีดีเล่มนี้ จะเข้าไปสัมผัสส่วนลึกในจิตใจของผู้คนอย่าง  
กว้างขวาง ด้วยสัมผัสส่วนลึกในจิตใจเท่านั้น ที่จะช่วยให้โลงดงงามนำอยู่

ศ.นพ.ประเวศ วะสี

## คำนิยม

แม้เราจะเพียรพยายามสร้างและรณรงค์ ส่งเสริม “สังคมแห่ง  
สุขภาวะ” ในรูปแบบต่างๆ มากมายเพียงใด แต่สังคมแห่งสุขภาวะที่แท้จริง  
ย่อมไม่อาจเกิดขึ้นได้ หากมนุษย์ซึ่งเป็นผู้ขับเคลื่อนสังคมปราศจากเสียซึ่ง  
“หัวใจของความเป็นมนุษย์” หรืออาจสรุปคร่าวๆ ได้ว่า “คนที่มีคุณงาม  
ความดีอยู่ในหัวใจ” ย่อมมีจิตสำนึกห่วงใยทั้งต่อตนเอง ผู้อื่น สรรพชีวิต  
ทั้งมวล และสิ่งแวดล้อม และเมื่อบุคคลผู้นั้นลงมือกระทำการใดๆ เขาก็จะ  
กระทำอยู่บนพื้นฐานของการไม่สร้างความเดือดร้อนให้แก่ทุกคนและทุกสิ่ง  
เหล่านั้น

เมื่อราวต้นปีที่ผ่านมานี้ คณะนักวิจัยจากมหาวิทยาลัยฮาร์วาร์ด  
และมหาวิทยาลัยแคลิฟอร์เนีย สหรัฐอเมริกา ได้เผยแพร่ผลการวิจัยใน  
วารสารการแพทย์บริติช เมดิคัล มีเนื้อหาสำคัญสรุปได้ว่า จากการศึกษา  
พฤติกรรมกลุ่มตัวอย่างกว่า 4,700 คน เป็นเวลา 20 ปี พบว่า “ความสุข”  
สามารถติดต่อแพร่จากบุคคลหนึ่งไปยังอีกบุคคลหนึ่งได้ ด้วยการได้รับทราบ  
เรื่องราวและพบเห็นบุคคลที่มีความสุข และเมื่อบุคคลหนึ่งได้เข้าไปอยู่ใน  
เครือข่ายแห่งความสุขแล้ว เขาก็จะทำให้เพื่อนฝูง ญาติพี่น้อง และคนใกล้ชิด  
มีโอกาสมากขึ้นที่จะมีความสุขเพิ่มขึ้นไปด้วย เพราะภาวะทางอารมณ์ของคนเรา  
ไม่ได้ขึ้นอยู่กับตัวเราเพียงคนเดียว แต่ยังเกี่ยวพันกับการกระทำและ  
ประสบการณ์ของผู้อื่นด้วย ไม่ว่าจะ เป็นบุคคลที่เราเกี่ยวข้องด้วยโดยตรง  
หรือไม่ได้รู้จักก็เป็นการส่วนตัวก็ตาม ด้วยเหตุนี้จึงกล่าวได้ว่า ความสุขเป็น  
โรคติดต่ออย่างหนึ่ง

ด้วยนัยเดียวกันนี้ “หัวใจของความเป็นมนุษย์” ก็น่าจะเป็นโรคติดต่อดีเช่นกัน และเรื่องราวดีดีที่สำนักงานคณะกรรมการสุขภาพแห่งชาติ (สช.) ได้รวบรวมไว้ในหนังสือเล่มนี้ รวมถึงอีกหลายเรื่องราวที่รวบรวมไว้ในธนาคารเรื่องราวดีดีแห่งชาติ ก็น่าจะช่วยทำให้ “หัวใจของความเป็นมนุษย์” ติดต่อแพร่ขยายไปยังคนไทยทุกคนได้อย่างกว้างขวาง และเมื่อนั้น ก็คงจะกล่าวได้เต็มปากเต็มคำว่า “สังคมไทยคือสังคมแห่งสุขภาวะ”

นพ.มงคล ฤ สงขลา

ประธานคณะกรรมการบริหารยุทธศาสตร์  
การสร้างสังคมสุขภาวะที่มีหัวใจของความเป็นมนุษย์

## คำนำ

การเปลี่ยนแปลง - วลียอดฮิตแห่งปี 2551  
แท้จริงแล้วการเปลี่ยนแปลงคือสิ่งที่เกิดขึ้นอยู่ตลอดเวลาแห่งการดำรงอยู่ของมนุษยชาติ ภายใต้นามที่อาจเรียกได้ว่า “การพัฒนา” นับแต่ที่มีการพัฒนาเกิดขึ้น วิถีชีวิตของมนุษย์ยิ่งออกห่างจาก “ธรรมชาติ” อันเป็นต้นกำเนิดของชีวิตและวัฒนธรรมมากขึ้นทุกที จนทำให้ “ธรรมชาติแห่งหัวใจของความเป็นมนุษย์” เริ่มเปลี่ยนแปลงไป

.....  
ธรรมชาติแห่งความเคารพและเกรงกลัวในปรากฏการณ์ธรรมชาติ เปลี่ยนไปเป็นความมั่นใจและความอหังการที่จะเข้าควบคุมธรรมชาติ  
ธรรมชาติแห่งความเอื้อเฟื้อเผื่อแผ่และช่วยเหลือแบ่งปันระหว่างเพื่อนมนุษย์ เปลี่ยนไปเป็นการค้ากำไรและเอาर्डเอาเปรียบ  
ธรรมชาติแห่งการดำรงอยู่ด้วยความเรียบง่าย เพาะปลูก เลี้ยงสัตว์ ฟังฟังและต่างตอบแทนกับธรรมชาติ เปลี่ยนไปเป็นการผลิตด้วยเทคโนโลยีทันสมัยที่คำนึงถึงปริมาณมากกว่าคุณภาพของสิ่งแวดล้อมและสรรพชีวิต  
ธรรมชาติแห่งการมองเห็นความงามของภูเขา ป่าไม้ ลำธาร ท้องฟ้า ฯลฯ ในฐานะของทรัพยากรเพื่อส่วนรวม เปลี่ยนไปเป็นการครอบครองและตีมูลค่าในรูปของตัวเงิน

.....  
ท้ายที่สุดแล้ว ความเปลี่ยนแปลงที่มีเศรษฐกิจและเงินเป็นตัวตั้ง กลับนำสังคมมนุษย์ไปสู่ผลกระทบมากมาย

ป่าไม้ที่ลดลง มลพิษที่เพิ่มขึ้น ภัยธรรมชาติที่รุนแรง การขาดแคลน  
อาหารและแหล่งน้ำ

ความล้มเหลวของชุมชน ความเจ็บป่วย ความเหลื่อมล้ำทางสังคม  
หนี้สินท่วมหัว ฯลฯ

มนุษย์ทุกคนล้วนได้รับผลกระทบนี้ ไม่ทางใดก็ทางหนึ่ง  
เพราะตระหนักถึงผลกระทบอันเกิดจากการเปลี่ยนแปลงทั้งหลาย  
ทั้งปวง

จึงมีผู้คนกลุ่มเล็กๆ หลากหลายกลุ่ม ได้เริ่มต้นการเปลี่ยนแปลง  
อีกครั้ง บนแนวทางของการกลับคืนสู่ธรรมชาติให้มากที่สุด

เช่นเดียวกับผู้คนจากทุกภาคส่วนในสังคมไทยที่มีส่วนร่วมในการร่าง  
“พระราชบัญญัติสุขภาพแห่งชาติ พ.ศ. 2550” เพื่อมุ่งหวังให้เป็นกฎหมายที่เป็น  
เครื่องมือ กลไกในการเชื่อมประสานและขับเคลื่อนสังคมไทยไปสู่ “สังคมสุขภาวะ”

สำนักงานคณะกรรมการสุขภาพแห่งชาติ (สช.) ได้ดำเนิน “โครงการ  
ขับเคลื่อนยุทธศาสตร์การสร้างสังคมสุขภาวะที่มีหัวใจของความเป็นมนุษย์”  
ขึ้น โดยเล็งเห็นว่า สังคมสุขภาวะที่มีหัวใจของความเป็นมนุษย์นั้นต้องอาศัย  
การพัฒนาประเทศอย่างสมดุล ทั้งด้านเศรษฐกิจและสังคมควบคู่กันไป ภายใต้  
บริบทของปรัชญาเศรษฐกิจพอเพียง รวมถึงการสร้างการมีส่วนร่วมจาก  
กลไกณมิตรทุกภาคส่วนในสังคม เข้ามาร่วมขับเคลื่อนด้วยหัวใจของความเป็น  
มนุษย์เป็นพื้นฐาน

ด้วยยุทธศาสตร์ของโครงการ ที่มุ่งเน้นการพัฒนาเครือข่ายการเรียนรู้  
ร่วมกัน พัฒนาระบบการสร้างและจัดการความรู้ที่เน้นในทางสร้างสรรค์  
สิ่งดีงามให้เกิดขึ้น โดยผ่านกระบวนการสื่อสารทางสังคมและนำไปสู่ค่านิยมใหม่  
ของสังคม ทั้งนี้เพื่อให้เกิดนโยบายสาธารณะที่เอื้อต่อการพัฒนาไปสู่สังคม  
สุขภาวะที่มีหัวใจของความเป็นมนุษย์

.....

จากผู้พยายามควบคุมธรรมชาติ จึงเปลี่ยนมาเป็นผู้เรียนรู้ เข้าใจ  
และยอมรับในความยิ่งใหญ่ของธรรมชาติ

จากผู้ชาย จึงเปลี่ยนมาเป็นผู้ให้  
จากมุ่งค้ากำไรสูงสุด จึงเปลี่ยนมาเป็นการพึ่งพานรากฐานของ  
ความหวังใต้อชีวิตและสังคม

จากที่เคยทำงานเพื่อเงินและการถือตัวไปสู่สถานภาพที่ (คิดว่า) สูงขึ้น  
จึงเปลี่ยนมาเป็นความใส่ใจต่อเพื่อนมนุษย์และผู้ด้อยโอกาสในสังคม เคารพกัน  
ในฐานะเพื่อนมนุษย์

.....

เมื่อการเปลี่ยนแปลงนำพาผู้คนให้คืนกลับมาสู่การเป็น “มนุษย์ที่มี  
หัวใจของความเป็นมนุษย์” อีกครั้ง “เรื่องราวที่ดี” มากมายที่กระจายตัวเกิดขึ้น  
ณ มุมเล็กมุมน้อย ทั่วไทย ทั่วโลก จึงเริ่มปรากฏขึ้น

เรื่องราวที่ดีส่วนหนึ่งจะนำมาเก็บไว้ใน “ธนาคารข้อมูลเรื่องราว  
ดีดีแห่งชาติ” ซึ่งจะเป็นฐานข้อมูลเพื่อประโยชน์ของสาธารณะเพื่อให้เกิดการ  
แลกเปลี่ยนเรียนรู้กันในวงกว้าง เป็นการสร้างเสริมกำลังใจให้แก่ผู้คนที่มุ่งมั่น  
ในการสร้าง “สังคมที่ต้องการ” และที่สำคัญ เป็นแรงบันดาลใจให้ผู้คนอีก  
กลุ่มหนึ่งที่กำลังมุ่งมั่นในสิ่งเดียวกัน

เมื่ออ่าน “เรื่องราวที่ดี” ในหนังสือเล่มนี้จบลง คุณอาจค้นพบว่า...  
ท้ายที่สุดแล้ว สุดท้ายของการเปลี่ยนแปลง จะนำพาผู้คนกลับคืน  
สู่ธรรมชาติ

สู่การมองเห็นคุณค่าของทุกสรรพสิ่งด้วยหัวใจ  
อันเป็นหัวใจที่แท้จริงของความเป็นมนุษย์  
และเป็นความหมายที่แท้จริงของการพัฒนา

นพ.อำพล จินดาวัฒนะ  
เลขาธิการคณะกรรมการสุขภาพแห่งชาติ



“...ถืองดูสองคำนี้”

ปฏิกิริยาเชิงรับ (REACTIVE)

สร้างสรรค์เชิงรุก (CREATIVE)

สังเกตให้ดีว่านี่คือคำเดียวกัน ต่างกันที่เอาตัว “C”

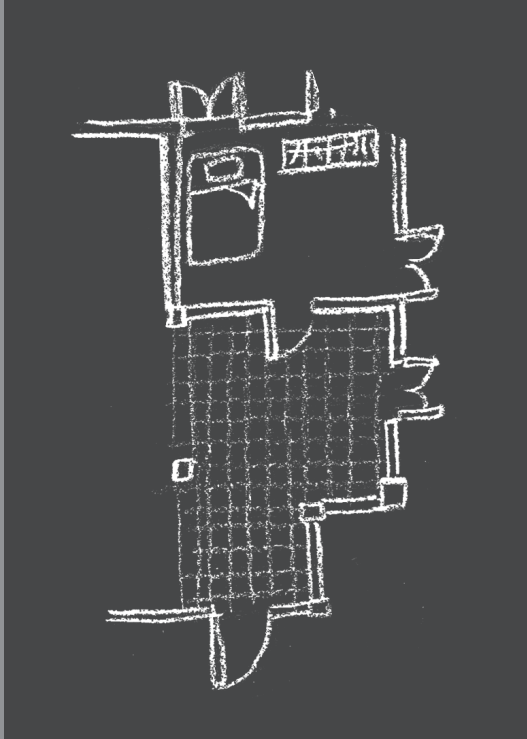
(ซี) ออกไป! เมื่อเธอเห็น [see ออกเสียงซี (c)] สิ่งต่างๆ  
ถูกต้อง เธอจะกลายเป็นผู้สร้าง แทนที่จะเป็นเพียงมนุษย์  
ปฏิกิริยา...”

( สนนหากับพระเจ้า การพูดคุยที่ไม่ธรรมดา เล่ม 2 : นีล โดแนล วอลซ์ ,อัฐพงศ์ เพลินพฤษา แปล :  
สำนักพิมพ์ ไอ้พระเจ้า พิมพ์ครั้งที่ 1 ตุลาคม 2550)



## สารบัญ

บทที่ 1 CASE	15
กำเนิดสเคส	19
คนรักอิสระ ผู้ร่วมสมทบ	23
ยิ่งทำ ยิ่งรู้ ยิ่งหาหรือ ยิ่งงอกงาม	27
มรสุมสถาปนิก	32
บทที่ 2 TEN	35
ชนชั้นกลาง ผู้เสมือนมีทางเลือก	38
บทที่ 3 CONCASE	49
บทที่ 4 CAMP	55
คุณภาพชีวิตคนงาน ก็ออกแบบได้	57
บทที่ 5 What's architects?	61
บรรณานุกรม	68



# Unit 1

## CASE

๒๒ มีจะอยู่บนถนนรามคำแหง แต่สำนักงานสถาปนิกแห่งนี้ อยู่ไกลเกือบถึงแยกร่มเกล้า อีกไม่กี่ป้ายรถเมล์ก็จะถึงตลาดมีนบุรี ต่างจาก สำนักงานประเภทเดียวกันที่มักจะตั้งอยู่ในตึกหรูหราใจกลางเมือง เพื่อ หนึ่ง เป็นภาพลักษณ์ สอง สะดวกต่อการรองรับลูกค้าระดับสูงถึงสูงมาก

อาจเพราะเป้าหมายที่ต่างกัน ที่นี้จึงไม่จำเป็นต้องอยู่ในศูนย์กลาง ความเจริญ

ป้ายชื่อบนเสาสูงหน้าประตูค่อนข้างเก่า ไม่มีความจำเป็นจะต้อง ทำให้ดูใหม่

สำนักงานมีสองดูหา ห่างกันแค่ไม่กี่ก้าว ดูเจียบเหงราวกับไม่มี คนอยู่





อะไรบางอย่างทำให้รู้สึกว่ สถานที่แห่งนี้มีบรรยากาศเหมือนสำนักงานของ NGOs มากกว่าจะเป็นออฟฟิศสถาปนิก

แต่ที่นี้คือออฟฟิศสถาปนิกสายพันธุ์แปลก

“สถาปนิกชุมชน - Community Architects for Shelter and Environment (CASE)”

องค์กรและกลุ่มสถาปนิกที่ทำงานปรับปรุงที่อยู่อาศัยให้แกผู้มีรายได้น้อยมานานกว่าสิบปี

ไม่ใช่เรื่องแปลก หากชื่อนี้จะไม่คุ้นหูคนทั่วไป เพราะแม้ว่าสถาปนิกชุมชนจะทำงานคล้ายองค์กรพัฒนาเอกชน (NGOs) ทว่า โดยสภาพของหน่วยงานและวิธีการทำงานแล้ว ไม่ใช่

ในแง่หนึ่ง การทำงานของสถาปนิกชุมชน เรียกได้ว่าเป็นงานปิดทองหลังพระ ไม่แสวงหาและไม่ปรารถนาความโด่งดัง พวกเขาจักจะทำงานอย่างโดดเดี่ยว เพราะไม่มีองค์กรอื่นใดที่ทำงานเหมือนหรือคล้ายคลึงกัน

ก่อนหน้าที่จะมีเคส งานและสถาปนิกลักษณะนี้ไม่เคยปรากฏ

หลังจากที่เคสถือกำเนิดขึ้นแล้ว ก็ยังไม่ปรากฏว่ามีกลุ่มคนและหน่วยงานใดในประเทศไทยทำงานในลักษณะประหลาดนี้ หรือใครอยากจะเรียกว่าเป็นสถาปนิกชนกลุ่มน้อยก็ได้

พวกเขาไม่ใช่สถาปนิกผู้รับออกแบบบ้านราคาหลายล้าน หรือดีกรียาหลายสิบล้าน และไม่ใช่ผู้ที่ทำงานด้วยอุดมการณ์ชั้นนำชาวบ้าน ขณะที่สถาปนิกทั่วไปจะเป็นผู้ชี้แนะผู้อื่นในการออกแบบ แต่พวกเขาเป็นสถาปนิกที่พร้อมจะรับฟังผู้อื่น และเชื่อว่า

“...คนที่อยู่ตรงนั้นจะรู้ดีที่สุด ไม่ใช่สถาปนิกที่มาแล้วก็ไป...”

ในช่วงเริ่มต้นทำงานหลายปีก่อนหน้านี้ พวกเขาไม่มีออฟฟิศ

เป็นหลักแหล่ง บางครั้งใช้โรงรถเป็นที่ทำงาน ไม่มีสถานภาพที่แน่ชัดในสังคม เพราะไม่ได้ตั้งตัวเป็นองค์กรอย่างเป็นทางการ นอกจากนี้ รายได้ก็ยังไม่ประจำ เพราะต้องรอการตกเบิกงบประมาณจากผู้ว่าจ้าง

ไม่ใช่เรื่องแปลกที่ผู้คนในวงการสถาปัตยกรรมและการก่อสร้างจะมองพวกเขาเป็นสิ่งประหลาด สถาปนิกชั้นแนวหน้าและระดับอาจารย์หลายคนปรามาสหนทางที่พวกเขาเลือกเดิน

แต่ลึกกว่าปีผ่านไป สถาปนิกชุมชน หรือเคส ยังคงอยู่ดี ทั้งยังค่อยๆ ก่อตัวขึ้นทีละน้อย ค่อยๆ ขยายองค์กรออกไปทีละน้อย

เคส สร้างผลงานทั้งใหญ่และเล็กไว้มากมาย บ้างประสบผลสำเร็จ บ้างล้มเหลว ซึ่งพวกเขาถ้ายึดถอยยอมรับทุกความสำเร็จและความล้มเหลว พร้อมทั้งอธิบายได้ถึงสาเหตุเหล่านั้น

อย่างน้อยที่สุดก็อาจกล่าวได้ว่า โครงการนำร่อง “บ้านมั่นคง” นับจากปี 2539 เป็นต้นมา เคสคือองค์กรสำคัญที่ร่วมปฏิบัติงานมาโดยตลอด สิ่งที่พวกเขาทำ ได้

เป็นการบุกเบิกแผ้วถางให้เกิดกระบวนการที่คนใหม่ ทั้งในนิยามของคำว่า “ที่อยู่อาศัย” และในนิยามของคำว่า “สถาปนิก”

อาจารย์ป๋อง หรือ พี่ป๋อง คือชื่อเรียกอย่างเป็นทางการของ “ปฐมา หุ่นรักวิทย์” ที่ปรึกษาและผู้ก่อตั้งเคส ผู้มีบุคลิกของคนทำงานสร้างสรรค์



พี่ป๋อง “ปฐมา หุ่นรักวิทย์”

ที่เปี่ยมล้นด้วยพลัง และไม่เคยหยุดนิ่ง

“...เมื่อก่อนพวกที่ทำงานเคสจะพูดกันเล่นๆ ว่า จนไม่กลัว แต่ไม่ทำ...”

ป๋องเริ่มต้นด้วยประโยคที่เล่นที่จริง นั่นทำให้ไม่ต้องอธิบายมากถึงความมั่นคงทางด้านรายได้ของคนทำงานที่นี่



พลอย “กษมา แยมตรี”

คือ...รายได้มันไม่แน่นอน เพราะทำงานโครงการบางที 2-3 เดือนกว่าเงินจะออก เขาก็อยู่กันไม่ค่อยได้ พวกที่อยู่ได้คือต้องรับงานนอกด้วย ทำงานชุมชนไปด้วย...ที่นี่รับคนง่ายนะ เวลาสัมภาษณ์งานจึงถามอย่างเดียว ว่าเอาจริงมั้ย...พวกที่เข้ามาส่วนใหญ่คือพวกที่ไม่อยากนั่งออฟฟิศ...”

ผู้ก่อตั้งเคสอธิบายถึงสถานภาพคนทำงาน

“...ที่ออฟฟิศมันเจียบๆ จริงๆ คนทำงานเยอะนะ แต่ว่าทุกคนต้องรับผิดชอบงานของตัวเอง...ต้องทำงานของตัวเองให้เสร็จ ที่นี่ไม่มีตอกบัตร

“...ใช้มั้ยจะ

พลอย?” พี่ป๋องหันไปกระเช้าสถาปนิกสาว หนึ่งในทีมงานที่ยังอยู่ในหัตถ์ทำงานมาตลอดหลายปี

พลอย - กษมา แยมตรี หนึ่งในสามของสถาปนิกที่อยู่มานานที่สุด ยืมรับ

“...จริงๆ งานที่นี่

มีเยอะนะ แต่คนจะเข้าๆ ออกๆ กันตลอด สาเหตุ

## กำเนิดเคส

แต่ต้องรายงานความคืบหน้า เข้าออฟฟิศมาประชุม มาติดต่องาน แล้วก็ออกไปทำงานของตัวเอง...”

อะไรคืองานที่แต่ละคนต้องรับผิดชอบ?

ลงพื้นที่ ประสานงาน และติดตามโครงการ

คือคำตอบที่ประมวลได้จากการอธิบาย

ลักษณะงานของเคส หากจะให้เทียบเคียงอย่างใกล้ที่สุด คงต้องเทียบเคียงกับงานขององค์กรพัฒนาเอกชน เนื่องจากเป็นการทำงานในเชิงพัฒนาชุมชน พัฒนาศักยภาพของชนชั้นล่าง เพียงแต่ว่า ในขณะที่องค์กรพัฒนาเอกชนอื่นๆ จะเน้นเรื่องคุณภาพชีวิตในมิติของสังคมและวัฒนธรรม

แต่เคส เน้นเรื่องที่อยู่อาศัยและสิ่งแวดล้อม ด้วยความเชื่อว่สิ่งแวดล้อมคือปัจจัยสำคัญที่กำหนดคุณภาพชีวิตและวิถีชีวิตของผู้อาศัย

ป๋องเล่าว่า หากจะถามถึงความเป็นมาของเคส คงต้องเล่าย้อนไปตั้งแต่สมัยที่เรียนจบใหม่ๆ แล้วมาทำงานสถาปนิก เนื่องจากตัวเองเป็นคนที่ไม่ชอบระบบออฟฟิศไม่ได้ จึงตัดสินใจไปเรียนต่อปริญญาโทที่ประเทศอังกฤษ โดยเลือกเรียนที่ ออกซฟอร์ดบรุกซ์ ยูนิเวอร์ซิตี และที่นั่นเอง เขาได้เลือกเรียนสิ่งที่อยู่นอกเหนือจากความสนใจโดยไม่ได้ตั้งใจ

“...ตอนที่ผมสมัครเรียน ก็มีเอกสารระเบียบการ เราก็มาเลือกดูว่าจะเรียนอะไร...ไอนั้นเราไม่ชอบ ไอนี้เราไม่ชอบ ไอนี้ไม่รู้เรื่อง ไอนั้นไม่รู้เรื่อง...ก็มีอันหนึ่งเขียนว่า ดีเวลลอปเมนต์แพครทิส คำอธิบายก็สั้นๆ บอกว่า สำหรับประเทศกำลังพัฒนา เราก็...เอาอันนี้ละวะ เรามาจากเมืองไทยก็น่าจะเรียนอันนี้ ด้วยความไม่รู้จริงๆ...”

“พอเข้าไปเรียนปรากฏว่าตกใจมาก เพราะเริ่มด้วยวิชาโกลบอลไลเซชัน คนที่สอนเป็นนักเศรษฐศาสตร์ นี่คือเมื่อสิบกว่าปีก่อนตอนที่เมืองไทยยังไม่มีความรู้เกี่ยวกับโลกาภิวัตน์ด้วยซ้ำ เรียนไปก็คิดว่า กูจะรอดมั๊วะเนี่ย เพราะเราเรียนสถาปัตย์ เราเรียนดีไซน์ อยู่ในความฝันไป พอเจอแบบนี้ตั้งตัวไม่ติด แต่จ่ายเงินไปแล้ว ก็เลยต้องเรียนไปเรื่อยๆ...แล้วพอเป็นแบบนี้แล้ว ก็เหมือนเรียนไปโดยที่เรามาจากไอ้หัวสี่เหลี่ยมเลย คือจบสถาปัตย์มา ฉันทคือผู้กำหนด ฉันทคือผู้รู้ แต่พอมาเรียนที่ฟิลิปปาชิเพชั่น การมีส่วนร่วมของประชาชนนี่...สมัยนั้นเมืองไทยยังไม่ฮิตเลยนะ ที่นั่นก็มีตำราอยู่แต่ไม่ก็เล่ม แต่ตอนนั้นตำราไม่มีเป็นชิ้นๆเลย...”

จากการเรียนออกแบบที่เน้นคุณค่าปัจเจกและตัวตนเป็นสำคัญ มาสู่การเรียนที่เน้นการมองสังคมตั้งแต่ระดับโลกจนถึงระดับชุมชน โดยเฉพาะกลุ่มคนด้อยโอกาสซึ่งมีจำนวนมากที่สุดไม่ว่าจะเป็นที่แห่งใดในโลก

“...พอยังเรียนเราก็ยิ่งประหลาดใจ คือเจอโกลบอลไลเซชันนี่ ก็คิดว่าฉันคงเรียนไม่จบแล้วละ แล้วคอร์สมีสามอัน คือ เแฮ้สซิ่ง (ที่อยู่อาศัย) เรพูบลิคิตตี (การศึกษากรณีผู้อพยพ) แล้วก็อีเมอเจนซีแพลนนิ่ง (การวางแผนจัดการกรณีฉุกเฉิน) หรือ อีเมอเจนซีแพครทิส อะไรอย่างนี้...ลงเรียนแฮ้สซิ่งเยอะสุด เพราะชอบงานสเกลเล็ก แต่ไม่ใช่แฮ้สซิ่งแบบเรียลเอสเตท เป็นแฮ้สซิ่งเดอะพัวรี่ (ที่อยู่อาศัยเพื่อคนยากไร้) ทั้งคอนเซ็ปต์ ทั้งทฤษฎีทุกอย่างที่เอื้อสำหรับคนจน...อีเมอเจนซีที่ได้ลงเรียนบ้าง คือการออกแบบ

การวางแผนการจัดการในภาวะฉุกเฉิน เช่นในภาวะสงคราม หรือในภาวะภัยพิบัติจากธรรมชาติ แผ่นดินไหว น้ำท่วม ซึ่งตอนที่เกิดสึนามิ เราก็ได้ใช้ความรู้ที่เรียนมาจริงๆ...”

จากความไม่คาดคิดในช่วงเริ่มต้น กระทั่งคิดว่าคงจะเรียนไม่จบ แต่ในที่สุด ปองก็สามารถเรียนมาได้ตลอดรอดฝั่ง

ช่วงทำวิทยานิพนธ์ ปองเลือกที่จะกลับมาทำที่บ้าน และได้รับคำแนะนำให้รู้จักกับ **เชียว - สมสุข บุญบัญชา** ผู้ดูแลโครงการด้านที่อยู่อาศัยของผู้มีรายได้น้อย ของ พอช.

“...พี่เชียวบอกว่า กำลังอยากได้คนมาช่วยงานที่บ่อหว้า จังหวัดสงขลา ซึ่งเป็นงานปรับปรุงชุมชน ปรับปรุงสภาพแวดล้อม ก็ลงไปกับเพื่อนฝรั่งที่เรียนมาด้วยกัน คือลองของไป เพราะเราเรียนมาแต่ทฤษฎี ไม่มีตัวอย่างหนักๆ...ก็ไปลองดู ลองคิด ลองมอง คือคนเดียวมันทำไม่ได้อยู่แล้ว ต้องมีคนช่วย ต้องให้ชาวบ้านทำให้เด็กทำ สมัยก่อนภาพถ่ายทางอากาศก็ใช้ไม่ได้ แผนที่ก็ไม่มี เซเวนอีเลฟเว่นก็ไม่มี ไม่มีสถานบันเทิงใดๆ ทั้งสิ้น...จะกินสุกี้ก็ต้องนั่งรถมาหาดใหญ่ (หัวเราะ) แต่เอ็นจีโอที่เป็นพี่เลี้ยงดีมาก ช่วยเราตลอด นี่คือโครงการแรกที่สงขลา

“แล้วชุมชนที่นี่ ชาวบ้านเขามีการพูดคุยหารือกันมาก่อนแล้ว เขามีวิธีคิดของเขา เราก็แค่ไปทำในเชิงกายภาพ ทำข้อมูล ทำแผนที่ ซึ่งทำกับชาวบ้านทั้งหมด แก้ปัญหาที่ชาวบ้าน แต่ว่าเราประดิษฐ์เครื่องมือในการทำงานกับชาวบ้านตลอด...”

ปองขยายความว่า เครื่องมือนั้นก็คือสื่อ หรือวิธีการที่จะสื่อสารให้ชาวบ้านเข้าใจ เพราะบางครั้งชาวบ้านจะไม่เข้าใจ มองไม่เห็นภาพที่พยายามนำเสนอ เครื่องมือตัวหนึ่งที่ใช้ได้ผลดีและใช้มาตลอดคือ “โมเดล” หรือแบบจำลอง ที่ทำให้ชาวบ้านเข้าใจทันทีที่ได้เห็น

“...ปรากฏว่ามันเกิดผลดีกับทั้งสองฝ่าย ทั้งเราทั้งเขา คือเราก็คิดว่า เออวะ...มันทำได้ เพราะในใจเราคิดมาตลอดว่าไม่เชื่อ...เราถูกฝึกมาเป็นสถาปนิกแบบ...กูเชื่อตัวเอง เพราะเราเรียนมาเราน่าจะรู้ดี แต่พอทำแล้วเริ่มเห็นว่า ต้องฟังคนที่อยู่ตรงนี้ด้วย คือถ้าไม่ฟัง ล้มเหลวทันทีเลย สมมติว่าทำสะพาน ถ้าตามหลักวิชาตามที่เรามองสภาพพื้นที่ น่าจะมีสะพานตรงนี้จะได้ครอบคลุม ไม่เสียเปล่า แล้วก็ประหยัด แต่เอาเข้าจริง ชาวบ้านเขาไม่ทำตรงนี้ เขากลับไปทำอีกที่หนึ่ง เราก้...ทำไมมาทำตรงนี้ ทำตรงนั้นมันเวิร์คกว่า เขาก้บอกว่า...ทำตรงนั้นนะ อีบ้านตรงนั้นมันเต็ม รับรองมันไม่ให้ผ่านหรอก ถ้าสะพานไปอยู่ตรงนั้นมันเก็บค่าผ่านทางแน่ๆ ซึ่งปัจจุบันนี้เราไม่เคยรู้ แล้วก็ไม่สามารถที่จะรู้ ถ้าไม่ไปอยู่ตรงนั้นแล้วทำงานกับชาวบ้านงานก็เริ่มสอนเรา...ในขณะที่เดียวกันชาวบ้านเขาก็เห็น อ้อ...ต้องทำอย่างนี้ ต้องช่วยกัน ไม่งั้นไม่รู้ ไม่ใช่ไปบอกให้สถาปนิกทำให้ มันไม่ถูก...”

จากทฤษฎีสู่การปฏิบัติ ป๋องยอมรับว่าเธอต้องแลกเปลี่ยนเรียนรู้กับชาวบ้านอยู่ตลอดเวลา ไม่เช่นนั้นงานจะไม่สามารถเดินต่อไปได้เลย ในทางกลับกัน การที่ได้เรียนรู้สิ่งต่างๆ จากชาวบ้าน และการได้คิดค้นวิธีการใหม่ๆ ในการแก้ปัญหาตามแต่กรณี คือเสน่ห์ของการทำงานชุมชน

โครงการแรกที่ป๋องหว่า ไม่มีงบประมาณจากที่ใดมาสนับสนุน ท่ามกลางความสงสัยของชาวบ้านว่า มันจะทำไปทำไม?

“แต่ป๋องให้เหตุผลว่า เราจำเป็นต้องมีแผน เพราะหากว่าไปกู้เงินจากธนาคาร ถ้าเราไม่มีแผน เขาก้ไม่มีทางให้เรากู้ เมื่อทุกคนเข้าใจและร่วมมือกันปรับปรุงจนเป็นแผนออกมาได้ในที่สุด ความสำเร็จจึงเกิดตามมาอย่างคาดไม่ถึง ปรากฏว่าคนทั้งชุมชน ไม่ว่าจะเด็กหรือผู้ใหญ่ สามารถอธิบายรายละเอียดในแผนการปรับปรุงได้หมด ซึ่งสร้างความประทับใจให้กับทางจังหวัด จนได้งบประมาณมาพัฒนาในที่สุด”

“...พอมันเป็นแผนออกมาแล้ว ไม่ว่าจะเด็กตัวเท่านี้ หรือผู้ใหญ่ทุกคนในชุมชนอธิบายได้หมด ซึ่งทางจังหวัดเขาประทับใจมาก ชาวบ้านเองก็ประทับใจ มีนักศึกษาเข้าไปเก็บข้อมูลเยอะ ทำเซอร์เวย์นู่นนี่นั่น ก็เกิดอะไรที่เหมือนกับ...เราก้ได้รู้อะไร เขาก้ได้รู้อะไร เราก้รู้สึกว่ามันเวิร์ค...”

## คนรักอิสระ ผู้ร่วมสมทบ

ความสำเร็จในขั้นแรกเป็นที่พอใจของทุกฝ่าย ทั้งผู้ทำคือเอสทั้งชาวบ้าน ผู้ให้ทุน เอ็นจีโอ จากหนึ่งเป็นสองเพราะผลงานขั้นแรกได้รับการบอกต่อ จนกระทั่งมีงานเข้ามาอีกหลายโครงการ ประกอบกับเริ่มมีเพื่อนฝูงคนรู้จักที่ไม่ชอบงานออฟฟิศเข้ามาร่วมทำด้วย จึงเริ่มแบ่งงานกันทำ และทำงานต่อเนื่องมาเป็นเวลาหลายปี

โจ๊ก-วชร สนแจ้  
สถาปนิกหนุ่ม ผู้เคยทำงานในออฟฟิศ ก่อนจะหันมาหลงเสน่ห์งานชุมชน เล่าว่าหลังจากเรียนจบได้ไม่นาน ขณะทำงานประจำอยู่ใน



โจ๊ก “วชร สนแจ้”

ออฟฟิศสถาปนิกแห่งหนึ่ง ก็ได้รับการชักชวนให้เข้ามาทำงานกับเคส เมื่อได้ทดลองมาทำเวิร์คชอปร่วมกัน ก็ตัดสินใจเคลียร์งานที่เดิม แล้วมาเริ่มงานกับเคสทันที

“...งานแรกที่ผมทำคือที่ชุมชนเก้าเส้งที่สงขลา ตอนแรกมาใหม่ๆ ก็ยังงงๆ กับบทบาทหน้าที่ของเรา ว่าเราจะเข้าไปทำอะไรได้บ้างกับงาน เพราะชุมชนเก้าเส้งเป็นชุมชนใหญ่มาก แล้วบทบาทหน้าที่เราอยู่ตรงไหน พอเข้าไปสักพักก็เริ่มรู้แล้วว่า เราจะใช้บทบาทหน้าที่ของเราที่เป็นสถาปนิกเข้าไปทำอะไรกับคนจำนวนมากขนาดนั้น กับชุมชนที่ใหญ่ขนาดนั้น ก็เข้าไป...เข้าไปวางแผนกับเพื่อนๆ กับพี่เขา ช่วยๆ กันดูว่าเราจะทำอะไรได้บ้างกับระยะเวลาขนาดนี้ ชุมชนใหญ่ขนาดนี้ สักพักก็เริ่มรู้ว่า เราจะเริ่มหาข้อมูลยังไง จะเก็บข้อมูลยังไง วิธีการทำงานมันก็ออกมาจากบริบทของตรงนั้น...”

ชุมชนเก้าเส้งเป็นชุมชนชาวประมง ประกอบด้วยที่อยู่อาศัยประมาณสี่ร้อยกว่าหลังคาเรือน ประชากรกว่าสี่พันคน บนพื้นที่ 26 ไร่ โดยเป็นที่ดินของกรมธนารักษ์

ชาวบ้านส่วนใหญ่ไม่ได้ถือครองกรรมสิทธิ์บนที่ดินอย่างถูกต้อง สภาพความเป็นอยู่ภายในชุมชนค่อนข้างแออัด บางส่วนทรุดโทรมและไม่ได้ปลูกสร้างตามกฎหมาย ชุมชนเก้าเส้งได้รับการคัดเลือกเป็น 1 ใน 10 ชุมชนนำร่องของรัฐบาลในการจัดทำโครงการบ้านมั่นคงในปี พ.ศ.2546 โดยได้รับเงินสนับสนุนจากรัฐบาลภาคจาก พอช. หรือสถาบันพัฒนาองค์กรชุมชน (องค์การมหาชน) โดยมีทีมงานจากเคส พร้อมด้วยหน่วยงานอื่นๆ ที่สนใจเข้าร่วมศึกษาและแก้ปัญหา ได้เข้ามามีส่วนร่วมในการดำเนินโครงการ

วิธีการทำงาน ทั้งกระบวนการเก็บข้อมูล การออกแบบ การพยายามหาข้อตกลงร่วมกัน ทุกขั้นตอนเต็มไปด้วยความยุ่งยากและซับซ้อน

เนื่องจากชุมชนเก้าเส้งเป็นชุมชนใหญ่ มีคนอาศัยอยู่จำนวนมากและอยู่มาเป็นเวลานาน มีความซับซ้อนด้านสถานภาพและความสัมพันธ์ของกลุ่มคนในชุมชน เคสจึงต้องค่อยๆ ทำงานโดยใช้เวลาดังแต่เริ่มต้นจนกระทั่งเสร็จสิ้นเป็นเวลากว่าหนึ่งปี

การทำงานออฟฟิศกับการทำงานชุมชนมีความแตกต่างกันมาก เนื่องด้วยขนาด และกลุ่มคนที่เกี่ยวข้อง เนื่องจากการออกแบบบ้านหรืออาคารต่างๆ ผู้เกี่ยวข้องมีเพียงลูกค้า สถาปนิก draฟท์แมน โยธา ผู้รับเหมาเท่านั้น แต่งานชุมชนมีผู้เกี่ยวข้องมากมาย ทั้งผู้ให้ทุน องค์กรส่วนท้องถิ่น ชาวบ้าน

โจ๊กเล่าถึงการทำงานว่า

“...ชาวบ้านเขาก็มีคณะกรรมการหมู่บ้านอะไรของเขา มีเอ็นจีโอ มีอะไรหลายๆ อย่างที่เข้ามา ทั้งคนที่อยู่รอบๆ เอง...เพราะเราทำชุมชนใหญ่ คนที่อยู่รอบๆ ก็สนใจว่าเรากำลังทำอะไร ก็ค่อนข้างซับซ้อนกว่า...ส่วนกระบวนการทำงาน จริงๆ มันอยู่ในสิ่งที่เราเรียนมาอยู่บ้าง เพราะตอนที่เราเรียนมาปกติอาจารย์เขาก็จะเขียนโปรแกรมให้ แต่ตอนทำวิทยานิพนธ์เราต้องเขียนโปรแกรมเอง ต้องค่อยๆ เก็บข้อมูล ค่อยๆ ทำ พัฒนาขึ้นมาให้เป็นโครงการให้ได้

“ที่นี่พอมารู้ว่าชุมชน เราก็ต้องหาข้อมูลมาให้ละเอียด ให้รู้ว่าเราจะเอาข้อมูลตรงนี้ไปสังเคราะห์ ไปทำอะไรกับชุมชนนี้ โดยที่เราไม่ได้เป็นผู้กำหนด เราก็ต้องเข้าไปหาข้อมูลให้ได้มากที่สุด แล้วก็มาร่วมกันเอาข้อมูลตัวนี้มาคลี่ดูกับทางชุมชนว่า ชุมชนจะปรับเปลี่ยนอะไรยังไง วิธีการของเราคือให้เขาเข้ามามีส่วนร่วมในการตัดสินใจอยู่แล้ว แต่เนื่องจากชุมชนมันใหญ่มาก เราก็ทำกับกลุ่มย่อยๆ เล็กๆ พยายามลงไปที่หน่วยที่เล็กที่สุด แล้วก็ใช้เวลาไปกับกลุ่มเล็กๆ นี้ ค่อยๆ ตะกุกขึ้นมาถึงภาพรวม เพราะเวลาเขาจะ

เปลี่ยนแปลงอะไร กลุ่มเล็กๆ จากข้างในมันก็เอฟเฟ็คท์ถึงภาพรวม ก็ใช้วิธีแบบจากข้างล่าง ค่อยๆ ขึ้นมาข้างบน...”

ความยากลำบากในการทำงานมีมากมาย เพราะด้วยจำนวนคนที่ยิ่งมากยิ่งสับสนกับบ้านจำนวนสี่ร้อยกว่าหลัง คนยิ่งมากก็ยิ่งวุ่นวาย แต่ด้วยวิธีการทำงานที่ค่อยๆ ทำกับกลุ่มย่อยก่อน จึงสามารถรวบรวมปัญหาพื้นฐานของแต่ละกลุ่มออกมา ให้เห็นเป็นปัญหาใหญ่ที่เห็นร่วมกันได้ในที่สุด

“...ส่วนมากถ้ามีปัญหาเขาก็จะไปในแนวทางเดียวกัน อย่างเรื่องท่อระบายน้ำ ขยะ กำแพง ปรับเปลี่ยนบ้าน นิดๆ หน่อยๆ เท่านั้น อย่างตรงนี้รัก ระกะระกะ อยากเทพื้นคอนกรีต อะไรอย่างนี้...คือชุมชนนี้มีความซับซ้อน เราก็ไม่อยากไปแตะตัวบ้านเขามาก เราก็ค่อยๆ แก้ในส่วนที่เราทำได้ ส่วนใหญ่ก็คือสาธารณูปโภค...จะมีอยู่บางส่วนที่ค่อนข้างยาก คือเข้าไปรื้อย้ายหรือทำลายบ้านเพื่อย้าย แล้วก็เป็นพื้นที่ส่วนกลาง บางทีก็บุกรุกเลย อันนี้ยากหน่อยเพราะว่าคนเขาก็แบ่งกันเป็นกลุ่มเป็นก้อน มีการเมืองข้างในก็ค่อนข้างยาก...แต่ถ้าปัญหาพื้นฐานทั่วไปเขาจะเห็นร่วมกัน บางปัญหาเขาก็เคลียร์กันไม่ได้ ยุติกันไม่ได้ คือนัดมาประชุมก็รอบแล้วก็ไม่จบ สุดท้ายปัญหายังมีอยู่ เคลียร์ไม่ได้...” สถาปนิกหนุ่มกล่าวสรุป

เมื่อมองจากผลงานแล้ว โจ๊กกล่าวว่า สิ่งที่เขาได้เข้าไปทำคือการเข้าไปช่วยปรับปรุง เข้าไปรวบรวมปัญหาที่พวกเขาไม่เคยสนใจ เขาได้เข้าไปช่วยประสาน กระตุ้นการร่วมมือกันเพื่อแก้ปัญหา ซึ่งไม่ใช่แค่หนึ่งหรือสอง แต่ชุดลึกลงไปจนถึงทุกๆ ปัญหาที่พวกเขามีร่วมกัน เขามาวางกองตรงหน้าให้ทุกคนได้เห็น และกระตุ้นเราให้ร่วมมือกันแก้ไข

“...อะไรที่เราเสริมแต่งได้ในฐานะสถาปนิก เราก็เข้าไปช่วย อย่างเช่นมีการทำเพพเม้นท์ที่พื้น มีการปลูกต้นไม้ มีการตกแต่งบ้าน ทาสีบ้าน มีออกแบบบ้านหลังเล็กๆ...แล้วเท่าที่ผมไปตอนหลังๆ เขาก็แฮปปี้นะ บางหลัง

บางที่เขา ก็ไปทำต่อ บางส่วนเขาก็ทำพื้นที่เป็นลานกิจกรรมออกมา ซึ่งก็ทำต่อจากที่เราวางไว้ร่วมกัน เขาก็ทำไปเรื่อยๆ แต่มันไม่ได้ตามที่เรากะไว้ร้อยเปอร์เซ็นต์ เพราะทำงานกับชุมชนมันเหมือนกับว่า เราไปแลกเปลี่ยนกับเขา เขาเอาไปได้สักห้าสิบ เจ็ดสิบ เราก็กุมใจแล้ว...”

## ยิ่งทำ ยิ่งรู้ ยิ่งหารือ ยิ่งออกมา

น่าจะเป็นภาพที่แปลกตา เมื่อสถาปนิกที่ควรจะต้องตัวดูดี และนั่งทำงานเขียนแบบอยู่ในออฟฟิศติดเครื่องปรับอากาศเย็นฉ่ำ ต้องมาใส่เสื้อยืดกางเกงยีน เดินตากแดด พูดคุยกับชาวบ้านวันแล้ววันเล่า เพื่อประมวลความต้องการของทุกคนมาปรากฏเป็นผังชุมชนให้ลงตัวให้ได้ โดยไม่ได้ยึดความคิดของตนเองเป็นที่ตั้ง

สิ่งที่ได้เรียนรู้จากการทำงานกับชุมชน อาจสรุปเป็นบทเรียนได้หลายแพ้มเอกสาร ทว่าสิ่งสำคัญที่สุด คือความประทับใจที่สามารถบอกเล่าได้ทันที

พลอยเล่าถึงโครงการสนามเด็กเล่นที่ตลาดเก่ามีนบุรี ซึ่งเป็นโครงการล่าสุดที่ทำว่า

“...พอได้เริ่มทำงาน ก็เจอเรื่องที่น่าสนใจเยอะมาก เมื่อก่อนพลอยไม่ค่อยเชื่อเรื่องความสวยงาม ก็เลยเป็นบ่อเกิดให้คิดว่า เรื่องความสวยงามทำให้เกิดการบริโภคทรัพยากรอย่างสิ้นเปลืองมาก แต่จริงๆ แล้วถ้ามองลึกลงไปกว่านั้น หรือหยิบจับสาระอื่นๆ มาใส่ด้วย เราจะเรียนรู้ว่า จริงๆ แล้ว

ความสวยงาม เป็นสิ่งจำเป็น แต่ความหมายและลักษณะของความสวยงามคืออะไร เราก็ต้องเข้าใจด้วย...อย่างเช่นตัวพื้นที่โครงการสนามเด็กเล่น แต่เดิมเป็นพื้นที่ทราย ตอนหลังชาวบ้านมาเปลี่ยนเป็นคอนกรีต เราก็เรียนมาไงว่า คอนกรีตต้องร้อน ต้องทำแผ่นเล็ก อย่าทำแผ่นใหญ่

“แต่ว่าสิ่งที่น่าสนใจกว่าก็คือ ชาวบ้านบอกว่าคอนกรีตสวยกว่า ไม่ใช่แค่เป็นสีเทาและการใช้งานฟังก์ชันกว่า ซึ่งเราไม่ได้ไปใช้กับเขาในเรื่องของเรื่องคือ เราไม่ใช่คนในนั้น แล้วความสวยงามเกิดจากการที่เขาทำเอง ไม่ใช่ที่เราไปบอกเขาว่า พี่...อย่าทำเลย ร้อน แล้วเขาก็ไม่ทำ

“คือ เป็นการขับเคลื่อนของเขาเอง เป็นการพึ่งตนเอง เราได้เรียนรู้ความสวยงามแบบจำเป็น ไม่ใช่ความสวยงามแบบฟุ่มเฟือย ตอบสนองกับการใช้ชีวิตของเขา เราก็ได้พัฒนาการทางความคิด ได้ปรับตัวเอง ว่าอย่าสุดโต่งมาก อย่าเชื่อขนาดนั้น ต้องทำก่อน ต้องอ่านไปเรื่อยๆ...”

ส่วนโจ๊ก เล่าถึงโครงการหนึ่งที่เคยทำที่ภาคใต้ว่า

“...ได้เรียนรู้จากชาวบ้านเยอะครับ เพราะว่าเขาเป็นคนในพื้นที่ เขารู้เยอะกว่าเราอยู่แล้ว อย่างที่ที่ ผมทำ มีเรื่องน้ำขึ้นน้ำลง น้ำจืด น้ำเค็ม เขาบอกมา...หน้านี้นี้เวลานี้ น้ำเค็มจะดันเข้ามา เพราะฉะนั้นด้านนี้ต้องสูง ต้องกันไว้ คือเขารู้ดีกว่าเรา...อย่างน้ำข้างนอก จะซุดๆ ซุดอะไร ต้องเบนน้ำออกด้านนี้ ออกอีกด้านไม่ได้ เพราะเดี๋ยวน้ำทะเลจะหนุนเข้ามา...คือเรื่องของพื้นที่เขาจะรู้ดีกว่าเรา พันธุ์ไม้อะไรที่จะเอามาปลูกกับดิน เขารู้ดี เทคนิควิธีการอะไรที่เกี่ยวกับสภาพแวดล้อมเขาเก่งกว่าเรา ซึ่งเราไม่รู้เลย(หัวเราะ)...ทำงานอย่างนี้ได้เรียนรู้ไปด้วยกันอยู่แล้วครับ เราไปช่วยในฐานะที่เรามีความรู้ด้านออกแบบ ก็ไปช่วยเขาด้านนี้เต็มที...”

ทว่า ไม่ใช่ทุกโครงการที่จะได้รับความร่วมมือจากชาวบ้าน ป๋องยอมรับว่า โครงการที่ยากที่สุดเท่าที่เคยทำมา คือโครงการ

ชุมชนทำน้ำสามเสน ที่กรุงเทพฯ เนื่องจากคนในชุมชนมองแค่สโนว์บอลตลอดเวลาของการทำงานนอกจากจะไม่ได้รับความร่วมมือแล้ว ยังต้องคอยแก้ไขข้าวลืออยู่ตลอดเวลา

ความเพียรพยายามที่จะสร้างความสัมพันธ์และความเข้าใจกับคนในชุมชนจึงไม่อาจดำเนินต่อไปได้

พลอยเล่าว่า งานชุมชนทำน้ำสามเสนที่พี่ป๋องบอกว่ายากที่สุดนั้นคืองานแรกที่เขาทำ หลังจากเพิ่งเรียนจบได้ไม่นาน และตัดสินใจว่าอยากทำงานกับเคส

“...คือพลอยรู้จักพี่ป๋องเพราะเคยไปเวิร์คชอปตอนเรียนอยู่ปี 3...พอเรียนจบก็ใช้เวลาคิดเยอะพอสมควร ถามตัวเองว่าอยากทำอะไร ห้าปีในการเรียนสถาปัตย์กรรมสอนอะไรเรา เราก็ตอบตัวเองได้ว่า ไม่อยากทำงานดีไซน์ประเภทที่พูดว่าสวยแล้วจบ...ก็มีอาจารย์ที่คณะแนะนำให้ไปช่วยงานพี่ป๋องก็ลองโทรไปสมัครงาน แกก็รับเลย ไม่ต้องดูพอร์ตโฟลิโอ(แฟ้มผลงาน)...

“โปรเจกต์ทำน้ำสามเสน เป็นโครงการปรับปรุงที่อยู่อาศัยและสิ่งแวดล้อมคือ อยู่ติดกับวังสุโขทัยแล้วก็ต้องปรับปรุง...มีหลายเหตุผลนะ คือ หนึ่งเรื่องสิ่งแวดล้อม แทบจะเป็นสลัมเลย แล้วไฟไหม้บ่อย อย่างที่สองคือ สำนักงานทรัพย์สินส่วนพระมหากษัตริย์อยากจะทำระบบค่าเช่าใหม่ เลยให้เราไปดูเพื่อที่จะจัดระบบใหม่ ก็คล้ายให้ลงไปจัดกระบวนการให้เกิดการเปลี่ยนแปลงทางกายภาพทั้งเรื่องบ้านและสิ่งแวดล้อม ให้ออกมาให้ได้ว่า บ้านไหนต้องการซ่อมแล้วก็อยู่ที่เดิม บ้านไหนต้องการสร้างใหม่ บ้านไหนต้องการย้ายออกไปในพื้นที่อื่น เพราะว่ามีคนเข้าออกตลอดเลย ทุกคนเก่า คนใหม่ คนที่ไม่มีบ้านเลขที่ไปแฝงอยู่ มีที่ว่างตรงไหนก็ไปสร้างเพิงไว้ก่อน ไม่มีคนว่าก็เริ่มต่อเติมอยู่ถาวรก็มี...”

บัณฑิตสถาปนิกจบหมาดๆ เริ่มต้นงานชุมชนครั้งแรกด้วยความ  
รู้สึกแบบไหน?

“...เข้าไปแล้วก็ตกใจอย่างแรง อะไรงั้นนี่...คือประชุมชาวบ้านครั้ง  
สองครั้งแรกก็อึ้งๆ เหมือนกัน ทั้งที่คิดอยู่แล้วว่ามันต้องมีเหตุการณ์แบบนี้  
แต่ว่าไม่คิดว่าจะเร็วขนาดนี้ เพราะว่าประชุมครั้งแรกคือแค่ชี้แจงโครงการ  
เท่านั้นเอง ชาวบ้านทั้งชุมชนเข้ามา...ก็ยกมือโวยวายว่าคุณอย่าเข้ามา  
จะมาเก็บค่าเช่าหรือจะมาไล่...คือทุกประเด็นเลย แล้วเราไม่ทัน ไม่เข้าใจ  
ต้องใช้เวลาประมาณหนึ่งในการปรับตัว...แล้วก็เป็นอย่างนั้นตลอดโครงการเลย  
ไม่มีเบาะลง มีแต่ข่าวลือตลอดว่าเคสจะมาไล่ เขาบอกว่า เขาไม่รับรองความ  
ปลอดภัยเรานะ เราก็ไม่รู้ว่าเขาจะจัดการกันเอง หรือเขายังต้องการความ  
ช่วยเหลือจากเราอยู่หรือเปล่า...”

ส่วนโจ๊กเสริมว่า จริงๆ แล้ว การทำงานกับชุมชนเป็นความ  
ท้าทาย เพราะต้องทำงานกับคนหลายๆ ชีวิต มีทั้งเด็กเล็กทั้งผู้ใหญ่ ซึ่ง  
แตกต่างกันทั้งศาสนา ความเชื่อ ความทำหายนั่นคือ จะทำอย่างไรจึงจะใช้  
วิชาความรู้ที่เรียนมาไปแลกเปลี่ยนกับเขา ให้เขาพัฒนาพร้อมกับเรา หรือเอา  
ความคิดของเราไปใช้ แต่ในบริบทของสังคมแล้ว สังคมกรุงเทพฯ กับสังคม  
ต่างจังหวัดมีความแตกต่างกันมาก จึงอาจมีความยากในการจัดการ

“...ก็มีหลายๆ วิธีนะ ซึ่งต้องค่อยๆ คิด ค่อยๆ ประดิษฐ์ขึ้นมา  
บางที่ใช้สื่อบ้าง ใช้รูปบ้าง ใช้ภาพยนตร์บ้าง ใช้การเข้าไปนั่งคุยแต่ละลุ่ม...แต่  
งานส่วนใหญ่ที่ผมทำคือที่ภาคใต้ ถ้าเป็นกรุงเทพฯ ผมก็ยังไม่กลัวๆ อยู่นะ  
เพราะคนกรุงเทพฯ หลากหลาย มาจากหลายๆ จังหวัด วิถีชีวิตความเป็นอยู่  
การพูดจา การต่อรองเจรจาจะไม่เหมือนกัน...อย่างคนใต้เขาจะตรงๆ  
สำเนียงใต้เขาจะดู แต่เอาเข้าจริงๆ เขาก็มีวัฒนธรรมมีค่านิยมของเขา  
ค่อนข้างชัด นิสัยโดยรวมจะคล้ายๆ กัน ถ้ามีอะไรจะคุยกันเถียงกันแล้วก็จบ

ไม่ชอบอะไรก็โวย ถ้าชอบก็ชอบ ไม่มีมาปิดบังอ้อๆ อึ้งๆ...อาจจะมีพวก  
หัวหมอ ซึ่งจริงๆ ก็มีในทุกที่อยู่แล้ว...แต่ถ้าทำในกรุงเทพฯ ผมก็ไม่รู้เหมือนกัน  
เพราะเคยเจอเยอะ แบบที่พูดอย่างนั้นอย่างนี้ พอถึงเวลาจริงๆ กลับไม่ทำ...”

จากโครงการสู่โครงการ ความเล็กใหญ่ ความยากง่ายย่อมแตกต่างกัน  
หลายหลากโครงการที่เคสได้เข้าไปมีส่วนร่วมในการทำงาน อาทิ ชุมชน  
สันติธรรม เชียงใหม่, ชุมชนคลองแสนสุข สมุทรปราการ, ชุมชนใต้สะพาน  
กรุงเทพฯ, คลองเปรมประชากร กรุงเทพฯ, ชุมชนเก้าเส้ง สงขลา,  
ตลาดสามชุก สุพรรณบุรี, โครงการบ้านพักฉุกเฉินสำหรับผู้ประสบภัยจาก  
สึนามิ พังงา ฯลฯ

งานของเคสดำเนินไปตามโครงการที่ได้รับการติดต่อเข้ามา ส่วนใหญ่  
เป็นงานของ พอช. และไม่ว่าจะมากหรือน้อย สิ่งที่ได้ทำคือ การสร้าง  
ความภาคภูมิใจให้กับผู้ยากไร้ด้วยโอกาสได้เห็นศักยภาพของตัวเอง เกิดความรัก  
ความภาคภูมิใจในบ้าน ในครอบครัว และในชุมชนของตน

เคสได้ทำให้คนจำนวนไม่น้อยหันกลับมาใส่ใจกับคุณภาพชีวิตของ  
ตนเอง

ทว่า คุณภาพชีวิตของคนทำงานเคสกลับต้องเผชิญปัญหา  
ที่ไม่อาจแก้ได้ เนื่องจากงบประมาณตกเบิกจากโครงการไม่บ่อยตรงเวลา  
คนทำงานเคสต้องรับงานนอกแบบทั่วไป เพื่อให้มีรายได้ระหว่างที่รอ และ  
เนื่องจากไม่มีองค์กรที่ได้รับการรับรองตามกฎหมาย คนทำงานทุกคนจึงมี  
สถานะที่ล่องลอย ขอรหัสไปต่างประเทศไม่ได้ ไม่มีประกันสังคม ไม่มีหลัก  
ประกันใดๆ ทั้งสิ้น



## บรรณานุกรม

ประมาณปี 2548-2549 เคสเริ่มประสบปัญหาหนักเรื่องกระแสเงินหมุนเวียน เนื่องจากงบประมาณจากโครงการ หรือรายได้ที่เข้ามายังคงไม่ตรงตามเวลา บางครั้งเป็นเวลานานหลายเดือน ทำให้คนทำงานหลายคนไม่สามารถอยู่ได้ และจำต้องทยอยกันออกไปหางานประจำในที่สุด พี่ป๋องเล่าว่า ในช่วงนั้นคนทำงานเริ่มหาย ซึ่งเป็นเรื่องที่พยายามแก้ปัญหา มาโดยตลอด

“...ก็พยายามแก้ปัญหากันมาตลอด แต่เด็กก็เริ่มหายไป...เราก็เลยจดทะเบียนเป็นบริษัทไปเลยก็แล้วกัน เพราะช่วงแรกที่ทำก็ทำกันในโรงรถบ้าง ใช้ศาลาวัดบ้าง ที่ทำการชุมชนบ้าง เป็นที่ทำงาน บางทีก็นัดเจอกันที่บ้าน...

“เรื่องชื่อกลุ่มก็มีตั้งแต่ปีแรกๆ ชื่อไทยก็แปลมาจากชื่ออังกฤษ คือสถาปนิกชุมชน คนก็จะเรียกแบบนี้ตลอด แต่เราบอกว่าเราไม่ได้เป็นสถาปนิกชุมชน เราเป็นสถาปนิก แล้วสถาปนิกทุกคนน่าจะคิดแบบนี้ด้วยซ้ำไม่ว่าควรแบ่งว่าอันนี้เป็นสถาปนิกชุมชน อันนั้นไม่ใช่สถาปนิกชุมชน เพราะงานก็เหมือนๆ กัน แต่กลุ่มลูกค้าต่าง ซึ่งก็ต่างกันอยู่แล้วทุกคน...”

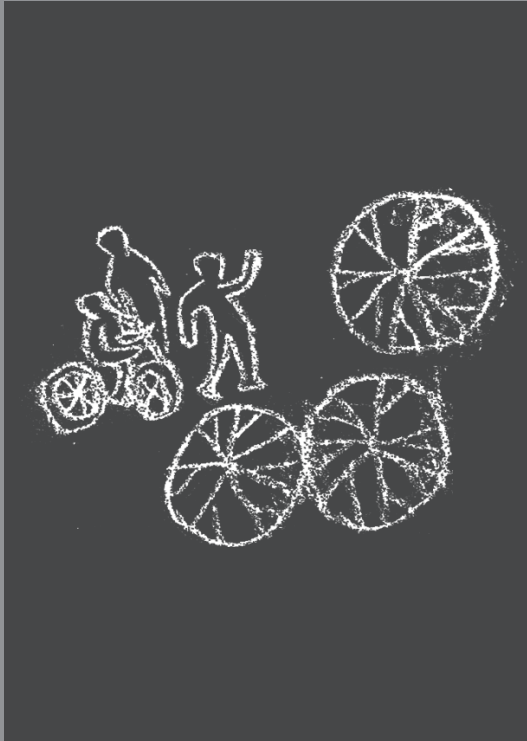
ขณะที่หลายคนก็รับงานนอกทำอยู่แล้ว ในที่สุดจึงตัดสินใจร่วมกันว่าควรจดทะเบียนเป็นบริษัทเพื่อจะได้รับงานเป็นกิจจะลักษณะ พร้อมกับ

ทำงานชุมชนไปด้วย และพร้อมกันนั้น ทุกคนก็ต้องมาเรียนรู้ระบบงานบริษัทกันใหม่ทั้งหมด

“...เราก็ไม่เคยทำงานแบบนี้ ไม่เคยดูแลระบบงานออฟฟิศ เราไม่รู้อะไรเลย ไม่รู้แม้กระทั่งระบบบัญชี แจ็งอะไรไม่แจ็งอะไร ต้องแสดงไฉนอะไรยังไง เราไม่เคยรู้เลย...ก็ต้องค่อยๆ เรียนรู้กันไป เพื่อนฝูงก็ช่วยกันดู...”

ความอิสระในการทำงาน ดูเหมือนจะเดินไปพร้อมกับความมั่นคงทางการเงินไม่ได้ ทว่า นี่คือนี่สิ่งที่คนทำงานต้องเลือก

แล้วการเลือกที่จะเปลี่ยนแปลงตัวเองเพื่อให้อยู่รอด ก็ทำให้เคสเดินไปสู่หนทางใหม่ ที่กว้างใหญ่และท้าทายกว่าเดิม ❁



## บทที่ 2

### TEN

หากใครได้เห็นแบบจำลองของ “เท็น” โครงการที่อยู่อาศัย  
สำหรับคนจำนวนมากในบ้านหลังเดียวกันเป็นครั้งแรก คงยากจะอธิบาย  
ได้ว่า สิ่งก่อสร้างนี้คืออะไรกันแน่

ใกล้เคียงกับทาวน์เฮ้าส์ แต่เป็นบ้าน

และถึงจะเป็นบ้าน แต่ก็ดูไม่คล้ายบ้านเลย

ดูเผินๆ เหมือนกับเอากองหลายๆ โบริมาเรียงต่อกันอย่างสลับ  
ซับซ้อน น่าจะเป็นงานศิลปะสมัยใหม่มากกว่าบ้านที่สามารถอยู่อาศัยได้จริง  
แต่นี่คือบ้านจริงๆ ซึ่งปัจจุบันสร้างเสร็จแล้วและเป็นที่พักของผู้อยู่อาศัย  
จำนวนเก้าครอบครัว





ความหมายของ “เห็น” หรือสิบ จึงมีความหมายว่า 9+1  
เก้าครอบครว้ในบ้านหลังเดียวกัน

บ้านเห็นหลังนี้มีสามชั้น มีพื้นที่เชื่อมต่อกันหมด

มีสวนต้นไม้กลางบ้าน มีพื้นที่ปลูกพืชผักสวนครัวหลังบ้าน

มีคอร์ตฟ้าโล่งกว้าง มีสระว่ายน้ำมาตรฐานขนาดยี่สิบห้าเมตร

มีการออกแบบที่โดดเด่นสะดุดตา ซึ่งอาจเป็นเพราะผู้อยู่อาศัยทุกคนเป็นสถาปนิก ทั้งหมดนี้ควรมีราคาเท่าไร? ยี่สิบกว่าล้าน หรือสามสิบล้าน หรือมากกว่านั้น? ...

แต่ทั้งหมดนี้ ราคาแค่สิบกว่าล้าน (รวมที่ดิน) เฉลี่ยแล้วแต่ละครอบครัวย้ายไปประมาณหนึ่งล้านกว่าๆ สำหรับที่อยู่อาศัยที่มีหลายอย่างไม่อาจหาได้จากทาวน์เฮ้าส์ทั่วไป หรือแม้กระทั่งบ้านเดี่ยวราคา 2-4 ล้านบาท ในกรุงเทพฯ หากไม่ใช่โครงการที่ใหญ่พอ

โดยเฉพาะอย่างยิ่งสิ่งที่เรียกว่า “ความเป็นชุมชน” ที่หมายถึงการอยู่ร่วม

แต่กว่าที่โครงการเห็นจะเสร็จสมบูรณ์

สวยงามอย่างที่เราเห็น ทุกคนที่มาพร้อมหัวจมท้ายกันต้องเผชิญกับประสบการณ์ชนิดที่เรียกได้ว่า เลือดตาแทบกระเด็น

โจ๊กเริ่มต้นแล้วว่า สาเหตุที่มาทำบ้านเห็น เพราะการทำงานในลักษณะเดิมเริ่มถึงทางตัน อันเนื่องมาจาก แนวคิดของผู้ให้ทุนกับคนทำงาน เคนเริ่มแตกต่างกัน

“...เราทำงานกับคนที่มีรายได้น้อย หรือคนจนมาสักพักหนึ่ง เราเริ่มรู้สึกว่ามัน... ตัน เพราะว่าส่วนหนึ่งคือคนให้ทุนเขาตั้งเป้าไม่เหมือนเรา เขาตั้งเป้าว่าต้องทำทั่วประเทศ ต้องทำให้ใหญ่ ทำให้เร็ว ทำที่ทั่วทั้งจังหวัด ทำทั้งเมือง...เรารู้สึกว่า การทำงานกับชุมชนที่จะได้ผลแล้วเขาเข้าใจ ขนาดทำฝั่งชุมชนเดียวยังใช้เวลาเป็นปี แล้วยังมีปัญหาเยอะเลย ชุมชนหนึ่งต้องใช้เวลามาก...เพราะฉะนั้นเราก็เริ่มมองภาพต่างแล้ว พอต้องเร็ว ทุกอย่างก็เลยต้องเร่งรีบ...พอดีได้ไปแลกเปลี่ยนกับเคนที่ญี่ปุ่น แล้วก็มาเริ่มต้นทำโปรเจ็คเห็น...”

ปองเสริมว่า แม้เคนจะเป็นองค์กรที่ไม่เป็นที่รู้จักมากนักในประเทศไทย แต่สำหรับต่างประเทศ เคนกลับได้รับความสนใจอย่างต่อเนื่องถึงขนาดที่มีผู้ขอเอาโลโก้และแนวทางการทำงานของเคนไปทำที่ประเทศญี่ปุ่น

“...เรามีเคนที่ญี่ปุ่นด้วย คือหลังจากเราทำงานไปได้ 2-3 ปี ก็มีเพื่อนญี่ปุ่นมาดูงานแล้วเขาชอบ ก็เอาชื่อเอาโลโก้กลับไปใช้เป็นเคนที่ญี่ปุ่น... เคยมีคนไทยไปดูงาน ที่ญี่ปุ่นเขาก็ถามว่า มาดูทำไม เคนต้นตำรับอยู่ในเมืองไทยนะ งานก็เยอะกว่าด้วย (หัวเราะ) เราก็ทำงานประกบกับเคนที่ญี่ปุ่น โดยไม่ได้ตั้งใจ

“โปรเจ็คที่คล้ายกันมาก แต่ผลที่ได้อาจจะต่าง ด้วยเนื้อหาทางวัฒนธรรม และงบประมาณของเขา เพราะงานของเขาดูเป็นงานคนรวยเลย เราดูแล้วก็คิดว่าเราก็น่าจะทำได้ ก็มาจุดประกายเรื่องชนชั้นกลางที่เรามอง เราก็คิดว่าเราต้องทำสิ...”

## ชนชั้นกลาง ผู้เสมือนมีทางเลือก

ปัญหาที่อยู่อาศัยของชนชั้นกลาง เป็นปัญหาที่เคสมองเห็นมาโดยตลอด

ขณะที่คนจน ผู้มีรายได้น้อย ได้รับการช่วยเหลือจากรัฐในโครงการจำนวนมาก ทั้งบ้านมั่นคง บ้านเอื้ออาทร หรือมีทางเลือกในการสร้างบ้านของตัวเองตามเงื่อนไขและปัจจัยที่มี

คนรวย ไม่ต้องพูดถึง พวกเขามีทางเลือกมากกว่าแน่นอน

แต่ชนชั้นกลางซึ่งมีจำนวนมากทั้งในกรุงเทพฯและต่างจังหวัด กลับมีทางเลือกเรื่องที่อยู่อาศัยน้อยเหลือเกิน เพราะแม้ว่าจะมีการศึกษาสูง ระดับปริญญาตรี ปริญญาโท แต่หากไม่ได้อยู่อาศัยกับครอบครัว ก็ต้องอยู่หอพัก อยู่คอนโดมิเนียม ด้วยปัจจัยและเงื่อนไขที่ไม่เอื้ออำนวย คนชั้นกลางจำต้องยอมรับโดยคุณู๊วว่า การมีบ้านเป็นของตัวเองเป็นเรื่องที่ไกลเกินฝัน

ปองอธิบายว่า “...เราบัญญัติศัพท์ว่า จนแบบไม่เป็นทางการ เรียกกลุ่มนี้ว่า *informal urban poor* คือไม่ได้อยู่สลัม แต่ก็เลือกไม่ได้ มีโอกาสแบบหนึ่ง แต่โอกาสที่จะมีบ้านไม่มี...มีโอกาสทางการศึกษา มีโอกาสในการทำงาน แต่โอกาสที่จะมีบ้านไม่มี โอกาสที่จะเลือกที่อยู่อาศัย ดัดสินใจด้วยตัวเองไม่มี...จริงๆ เรื่องชนชั้นกลางเราก็มองมานานแล้ว

“เรามองว่าทุกคนมีความต้องการที่อยู่อาศัยซึ่งสอดคล้องกับวิถีชีวิตตัวเองที่แตกต่างหลากหลาย แต่เกิดความไม่เข้าใจกัน แล้วนำไปสู่อะไรก็ไม่รู้ คือถ้าเข้าใจกันสักหน่อยว่า กลุ่มนี้เขามีรูปแบบวิถีชีวิตและความต้องการเฉพาะนะ แต่ที่เขาอยู่อย่างนี้เพราะไม่มีทางเลือก ถ้าถามว่าความสามารถมีไหม เขามีนะ ไม่ต้องรอรัฐช่วย เขาช่วยตัวเองได้ สนใจที่จะให้โอกาสเขาไหมละ...คือเราก็มองว่าเราไม่ได้ช่วยคนจนอย่างเดียวหรอก แต่น่าจะเป็นตัวส่งผ่านข้อมูลด้วย...”

แกนนำของสถาปนิกชุมชนยังกล่าวอีกว่า คนชั้นกลางเมื่อคิดจะมีบ้านจะไม่จ้างสถาปนิก หากคิดจะปลูกบ้านก็จะไปที่บริษัทรับสร้างบ้านซึ่งมีแบบสำเร็จให้เลือก ซึ่งบ่อยครั้งที่แบบบ้านสำเร็จรูปเหล่านั้นไม่ได้ตอบสนองต่อการใช้ชีวิตของผู้อยู่อาศัย เมื่อเข้าไปอยู่อาศัยจึงต้องมีการต่อเติมหรือดัดแปลง

“...ไอ้ที่จะจ้างสถาปนิกแล้วหาผู้รับเหมาสร้าง น้อยมาก แทบไม่เคยเห็น คือถ้าคนจนเขาก็จะช่วยกันสร้าง ออกแบบกันเอง...จริงๆ สถาปนิกไม่ใช่จะต้องรับใช้คนกลุ่มเดียว คือกลุ่มคนรวยเราก็เคยทำ คนจนเราก็เคยทำ เราก็มามองคนชั้นกลางที่เป็นกลุ่มคนที่มียะเยอะมาก

“ทำไมเขาเลือกไม่ได้ เพราะเมืองก็ถูกกำหนดโดยธุรกิจที่อยู่อาศัย ถูกกำหนดโดยผู้ลงทุน...คือก็วนกันอยู่อย่างนี้ ใครคือผู้สร้างกระแส สร้างขึ้นมาเพื่อสนองประโยชน์ทางการตลาด แล้วพอเป็นอย่างนี้ ไอ้เราก็ต้องคิดอย่างนี้ ต้องสร้างอย่างนั้น เพื่อมาขาย วนเป็นวงอยู่อย่างนี้ไปเรื่อยๆ...ไม่มีประโยชน์ ถ้าถูกกำหนดโดยกลุ่มใดกลุ่มหนึ่ง แต่ชนชั้นกลางก็ยังไม่มียุทธศาสตร์มาบอกว่าฉันอยากได้อย่างนั้น อย่างนั้น ทั้งที่เป็นคนกลุ่มใหญ่...”

หลังกลับจากญี่ปุ่น พร้อมด้วยแรงบันดาลใจที่ทำให้ไฟความคิดสร้างสรรค์โชติช่วง ฟ้าปองได้พูดคุยกับเพื่อนๆ ที่สนใจในแนวคิดนี้ แล้วเริ่มต้น



ออกแบบด้วยกัน โดยตกลงจะสร้างในพื้นที่  
ใกล้กับสำนักงานของเคส เนื่องจากราคายัง  
อยู่ในเกณฑ์ที่สามารถแบกรับได้

“...กลับมาที่ลองดูเลย คือทำที่อยู่  
อาศัยแบบคล้ายๆ สลัมเลย แต่ทำสำหรับคน  
ชั้นกลาง ก็คือโปรเจกต์ที่เห็น...อันนี้ต้องขอบคุณ  
เพื่อนพวกที่บ้าๆ ที่มาร่วมกันทำ... เย็นเลิก  
งานก็มาเจอกัน นั่งทำแบบ แล้วก็ทำอยู่  
ปีหนึ่ง ช่วงนั้นเหนื่อยมาก เพราะกลางวัน  
ก็ทำงานด้วย บางคนเป็นอาจารย์  
ก็...โหย...เหนื่อยมาก เงินก็ไม่ได้ ค่ะแผนก็  
ไม่มี ทำอะไรกันอยู่...แต่ก็ตะบันทำไปจน  
จบ...แล้วกฎระเบียบในการอยู่ร่วมกันก็ออก  
มาในตอนออกแบบ การเปิดช่อง การเว้น  
ระยะ ไม่ใช่มาจากเทศบัญญัตินะ แต่มาจาก  
การคุยกัน เท่านั้นไม่ได้นะ ต้องกระเถิบหน่อย  
ต้องเปิดตรงนี้ ต้องปิดตรงนั้น...เพราะฉะนั้น  
รูปแบบที่เกิด คือตัวสุดท้ายแทบไม่ได้เปลี่ยน  
เลย เพราะตกผลึกมาแล้ว...ไม่ใช่แค่แบบ  
สถาปัตยกรรมอย่างเดียว คือรูปแบบการใช้ชีวิต  
ด้วย ยิ่งหลายคนยังต้องขัด สิบคนมาอยู่  
ด้วยกันจะทำยังไง ก็เหนื่อยเหมือนทำงาน  
ชุมชน...”

ตลอดหนึ่งปีของการทำงานออกแบบ ป่องเล่าว่า มีการถกเถียง  
พูดคุยกันตลอด ทะเลาะกันถึงขั้นขู่จะถอนตัวก็มี มีการแอบลอบบีเพื่อจะได้  
ไม่ต้องอยู่ใกล้คนที่ไม่ชอบก็มี ทว่าทุกรายละเอียดจะมีการพูดคุยตกลงโดยใช้  
เสียงข้างมากเป็นตัวตัดสิน จึงทำให้ขั้นตอนการออกแบบลงตัวได้ในที่สุด

แต่แล้วเมื่อไปขอกู้เงินมาเพื่อปลูกสร้าง ก็ทำให้สมมติฐานเรื่อง  
สภาวะไร้ทางเลือกของคนชั้นกลางชัดเจนยิ่งขึ้นกว่าเดิม เพราะต้องใช้เวลา  
นานถึงสองปี กว่าที่จะสามารถกู้เงินได้ อาจเพราะไม่มีกลไกใดๆ ที่เอื้ออำนวย  
ต่อการก่อสร้างในลักษณะนี้ หรือไม่ สิ่งที่เคยทำนั้นก็ใหม่ล้ำไปไกลเกินกว่า  
หน่วยงานหรือสถาบันการเงินจะติดตามได้ทัน

“...ต้องการกู้เงินแค่สิบกว่าล้าน แต่ไม่ได้ เพราะว่าเราไม่ยากจน  
แบบเป็นทางการ ไม่อยู่ในลิสต์ของเขา...คือพอไปแบงก์พาณิชย์ทั่วไป ขอกู้  
ก็ไม่ได้ เพราะโครงการแบบนี้เขาไม่เคยเห็น รวมกันมากู้ ก็ไม่เชื่อในความ  
เป็นกลุ่ม ในขณะที่โครงการบ้านมั่นคง กลุ่มต่อกลุ่มช่วยเหลือกัน คนในนั้น  
ค้าประกันกันเอง แต่พอมาเข้าระบบเมืองระบบพาณิชย์ เขากลับไม่เชื่อใน  
เรื่องของกลุ่ม เขาไม่เชื่อในเรื่องของคนที่จะเชื่อใจกัน เขาเชื่อในเรื่องของ  
ตัวเลข เงินเดือนถึงหรือเปล่า...กู้เดี่ยวก็ไม่ได้ เพราะฐานเงินเดือนไม่ถึง  
หมื่นกว่าสองหมื่นกู้สร้างบ้านไม่ได้...เพื่อนเราเป็นดอกเตอร์ เป็นหัวหน้าภาค  
วิชา ยังกู้สร้างบ้านไม่ได้เลย เพื่อนก็เสียใจ สอนหนังสือลูกนายแบงก์ก็มีนะ  
แต่ว่าทำไม...ตัวเราก็ไม่เคยคิดจะโกงใคร แต่จะกู้สร้างบ้าน แต่ทำไมระบบ  
ระเบียบสังคมไม่เอื้อเลย มองแต่ตัวเลขอย่างเดียว ไม่ได้มองคน...”

ความยากลำบากในการหาเงินกู้เพื่อมาทำบ้านเท่านั้น ป่องเปรียบเทียบว่า  
เหมือนได้ลงเรียน intensive course วิชาเกี่ยวกับธุรกิจการเงิน  
แบบเข้มข้น เพราะเมื่อต้องติดต่อกู้เงินเพื่อปลูกสร้างบ้านเอง แล้วแถมยังเป็น

บ้านที่ไม่อยู่ในกรอบกฎเกณฑ์ที่ธนาคารจะปล่อยกู้ สมาชิกบ้านเห็นทุกคนจึงได้เรียนรู้สภาวะ “ไร้ทางเลือกในการมีที่อยู่อาศัยของคนชั้นกลาง” ด้วยตนเอง

“...โดยรูปแบบอาคารจะมาแบ่งอย่างนี้มันก็ไม่ได้ คือมันใหม่หมดทุกอย่าง...ก็เลยบอกว่า เอาอย่างนี้ เอาเคสก็ เพราะเคสก็จดทะเบียนเป็นบริษัทแล้ว เอาเคสก็เลยแล้วก็ให้พวกสมาชิกค่าประกัน ทุกคนเอาเงินมาส่งเคสแล้วเคสเอาเงินส่งแบงก์ ก็เลยออกมาในรูปนี้...แล้วได้เคลือบล้าน ซึ่งได้แค่ค่าก่อสร้าง ค่าที่ดินประมาณสามล้านเราต้องหาเอง...คือค่าอาคารมันตกประมาณ 11-12 ล้านรวมสละวายน้ำ แล้วเรามีเงินเก็บกันตอนแรกประมาณล้านแปด...จะทำไมยังงี้...คือปีหนึ่งที่ทำนี่ เหมือนเรียนวิชาบริหารธุรกิจเลยนะ (หัวเราะ) ต้องคิดหมด...”

ส่วนใจให้ความเห็นอีกมุมหนึ่งว่า การทำบ้านเห็นคือการเรียนลัดที่ทำให้เขาได้ความรู้ที่นอกเหนือไปจากการเขียนแบบ ได้รู้รายละเอียดลึกๆ ด้านเทคนิคการก่อสร้าง ได้รู้เรื่องการจัดการทางการเงิน รวมทั้งได้เข้าใจความรู้สึกของคนที่อยู่บ้าน และได้มองย้อนกลับมาที่ตัวเอง

“...ส่วนที่เราไม่ได้คาดคิดคือเรื่องของคน เพราะทำๆ ไปเราก็เริ่มรู้ว่าทำไมทำงานกับชุมชนถึงมีปัญหา ทำแล้วมีคนเข้าข้าง มีคนออกข้าง บางทีทำๆ ไป ฉันได้ที่อยู่ใหม่แล้ว หรือฉันต้องไปทำงานต่างจังหวัดแล้ว...ชาวบ้านเขาก็ต้องมีวิกฤติตรงนี้...หรือบางคนเรื่องการเงินไม่ไหวจะทำไม...การทำเห็นมันเอฟเฟกต์เยอะกว่า เรื่องรูปแบบอาคาร เรื่องของคนที่อยู่ข้างใน...บางคนทำๆ ไปถอดใจบ้าง ไม่เอาบ้าง...ไม่เอาแล้วกลับมาเขาก็มี...การคอนโทรลเงินให้อยู่ในงบไม่่ง่าย อย่างเมื่อก่อนเราทำงานกับชาวบ้าน เราเตือนเขาว่าให้ทำถูกๆ สิ ทำอย่างนี้ๆ ไปก่อนก็ได้...แต่พอเราทำเองแต่ละบ้านบโเวอร์พอสสมควร...พอเราทำเองก็ได้รู้ว่า ทำไมชาวบ้านเขาถึงอยากทำบ้านสวยๆ ติดฝ้า หรืออะไรที่เขาอยากได้เต็มที่ เพราะมันเป็นบ้าน

ของเขา พอเรา来做บ้านของเราเอง เรารู้ว่าเปลือง แต่เราก็ทำ เพราะเราก็อยากได้บ้านสวยเหมือนกัน...”

ยากลำบากไม่น้อยเลย กว่าจะหาแหล่งเงินกู้มาได้ทว่าเมื่อมาถึงขั้นตอนการก่อสร้างก็พบกับปัญหาหนักอีกครั้ง เมื่อไม่มีผู้รับเหมารายใดสามารถสร้างบ้านเห็นได้ตามการออกแบบ โดยที่งบประมาณต่ำสุดเท่าที่ทำได้คือ 13 ล้านบาท ไม่รวมสละวายน้ำ และสูงสุดที่เคยเจอคือ 23 ล้านบาท

ในที่สุด ทางออกเดียวที่เหลืออยู่คือการดำเนินการก่อสร้างเอง ซึ่งหมายถึงการจัดหาเครื่องมืออุปกรณ์ทั้งหมด จัดหาแรงงานช่างฝีมือทั้งหมด และบริหารจัดการเองทั้งหมดด้วย!

“...กว่าจะทำออกมาได้ ทั้งเรื่องแบบ ทั้งเรื่องคอนกรีต ทั้งเรื่องการจัดการทางการเงิน ทั้งการกู้เงินแบงก์ ก็ใหม่หมด...แต่ว่าสิ่งที่ทำก็ต้องทำให้สอดคล้องกับสิ่งที่มี จะให้แบงก์ไปตั้งโปรแกรมเงินกู้ให้เราก็ไม่มี ก็ต้องหาทางทำกันไป...คุยกับเพื่อนว่า ยังไงก็ต้องทำ จะไม่ยอมให้ค้างเป็นทฤษฎีอยู่อย่างนี้ ไม่เอา...”

“...ก็ไปรวมช่างที่รู้จักมาทำงานนี้ แล้วพอเรารวมมา เราก็ไม่ได้มาสั่งเหมือนกับ...สันดานมั่ง เราก็ให้เขานั่ง แล้วฉายสไลด์ให้ดู โมเดลประมาณนี้ๆ...ช่างก็อึ้ง...ก็ลองทำดู แต่ว่าช่างไม่ได้มีคุณภาพขนาดนั้น เราก็จ้างวิศวกรไว้คนหนึ่งเป็นที่ปรึกษา เป็นอาจารย์เกษียณอายุแล้ว เราก็บอกว่า อยากให้อาจารย์มาทำเทรนนิ่งคอร์สให้ด้วย เอาสั้นๆ ชั่วโมงเดียว แกก็ยินดี...คือเราดูตามสภาพงาน งานฐานรากมันไม่ได้แล้ว คอนกรีตไม่รู้เรื่องแล้ว ทำไปแบบครุพักลักจำ ไม่เข้าใจ แล้วพอไม่เข้าใจก็ลักไก่...”

“เราก็บอก อาจารย์ อันดับแรก ขอคอนกรีตเบื้องต้น แกก็เทรนเลยแบบง่ายๆ เพราะแกสอนเด็กมาก่อน บอกอาจารย์ว่าอย่าเกินชั่วโมงนะ เราก็ให้ช่างหยุดงานก่อนหนึ่งชั่วโมงมานั่งฟัง แต่จ่ายค่าแรงเต็ม...ก็ทำอย่างนี้

เป็นระยะๆ เรื่องเหล็ก เรื่องความปลอดภัย ไปเรื่อย...แล้วตอนทำก็ต้องค่อยๆ สร้าง อย่างจะติดประตูแล้วนะ ก็ไปเก็บเงินกันมา แต่ละคนใช้ประตูไม่เหมือนกัน มีประตูสีสีกว่าแบบ หน้าต่างสีสีกว่าแบบ...จะทำประตูทำถึงส้วม ทำถึงดักไขมัน ก็เก็บตั้งคั่นที่...ก็ทำอย่างนี้มาจนเสร็จ...”

จากขั้นตอนของการออกแบบสู่ขั้นตอนของการหาเงิน กระทั่งการก่อสร้างเสร็จเรียบร้อย ทุกสิ่งทุกอย่างน่าจะลงตัวแล้ว ทว่าสมาชิกบ้านเท็นยังต้องกังวลว่าจะสามารถขอทะเบียนบ้านได้ครบทุกครอบครัวหรือไม่ เนื่องจากตอนขออนุญาตทำนั้น ได้ยื่นขอเป็นตึกเดี่ยว

ปองเล่าว่า “...พอเสร็จแล้วก็เอาอีก เพราะบ้านที่ขออนุญาตเป็นตึกเดี่ยว...ก็มาคิดว่าจะได้ไหม ทะเบียนบ้านแปดเก้าอัน ถ้าไม่ได้จะทำยังไง เพราะถ้าเสียอัตราค่าหัวน้ำจะแพงมากเลย ค่าน้ำค่าไฟ ถ้าต้องเสียรวมกันทุกคนมันไม่ไหว...ก็ลองเสี่ยงดู ไปบอกเขต ขอทะเบียนบ้าน บ้านเสร็จแล้ว...ก็ขอแปดทะเบียนบ้าน แต่เป็นอาคารเดี่ยว เพราะวิธีการอยู่อาศัยหลายบ้าน เขาก็น่ารักนะ บอกว่า ขอมาดูหน่อย พอมาดูก็ เออ...จริง เขาก็เลยให้ก็จบไป...”

ในที่สุด เมื่อบ้านเท็นแล้วเสร็จ และสมาชิกทยอยเข้าไปอยู่อาศัย โครงการนี้ก็ได้รับความสนใจไม่น้อย ทั้งจากสื่อ จากนิตยสารหลายเล่ม องค์กรพัฒนาเอกชน แม้กระทั่งหน่วยงานรัฐอย่างการเคหะแห่งชาติ

หากมีความคิดสร้างสรรค์ แต่ไม่มีความมุ่งมั่นอย่างล้นเหลือ โครงการบ้านเท็นอาจยังคงเป็นแค่แบบในกระดาษเท่านั้น “ความบ้า” ที่ปองกล่าวถึงบ่อยๆ เรื่องการสร้างบ้านเท็น คือความพยายามที่จะออกไปให้พ้นจากกรอบข้อจำกัดทั้งปวงนั่นเอง

โจ๊ก ซึ่งร่วมออกแบบและดูแลการก่อสร้างบ้านเท็นมาตั้งแต่ต้น รวมทั้งย้ายเข้าไปอยู่ก่อนที่บ้านจะเสร็จสมบูรณ์เล็กน้อย เล่าว่า ข้อดีของการ

มาอยู่รวมกันคือ การมีชุมชน สามารถพึ่งพาช่วยเหลือ ดูแลกันได้ ซึ่งสิ่งนี้เป็นสิ่งที่ขาดแคลนมากสำหรับคนชั้นกลาง

“...ถ้าเราสร้างที่พักอาศัยแบบที่เขายายในท้องตลาดทั่วๆ ไป สมมติว่าเป็นบ้านเดี่ยวหรือทาวน์เฮ้าส์ พอเราสร้างเสร็จแล้วก็ย้ายเข้าไปอยู่ ก็จบ...อย่างดีก็รู้จักข้างบ้าน แต่ข้อดีของการทำเท็นก็คือได้เพื่อนด้วย ได้คนได้ชุมชน พุดง่าย ๆ คือเราได้เข้าใจ ได้ช่วยเหลือกันมาตลอด เพราะเริ่มทำกันมาตั้งแต่ตอนออกแบบแล้ว เจอปัญหาาร่วมกัน...ตอนหาเงินก็ไม่ใช่ง่าย หากินอยู่เป็นปีกกว่าจะได้ เพราะฉะนั้นคนที่เข้ามาอยู่ในนี้มันเหมือนผูกอะไรบางอย่างไว้ด้วยกัน คือตอนสร้างก็มีทะเลาะกันนะ แต่ก็จะมีคนกลางเข้ามาไกลเกลี่ย มีลักษณะเหมือนชุมชน คืออาจจะมีปัญหาอะไรบ้างนิดๆ หน่อยๆ แต่ทุกคนก็ช่วยกันจนจบ...”

ปองและโจ๊กเล่าว่า การอยู่ร่วมกันของชาวบ้านเท็น นอกจากจะมีกิจกรรมนัดประชุมกันทุกเดือนแล้ว ในวันปกติก็ยังพบเจอกัน ทักทายกัน ทานข้าวร่วมกัน หรือมีกิจกรรมเล็กๆ น้อยๆ ร่วมกันตลอด นอกจากนี้ทุกคนยังร่วมกันจ่ายค่าส่วนกลาง เพื่อจ้างพนักงานรักษาความปลอดภัยดูแลอีกด้วย

“...คืออยู่อย่างนี้สนุกดี ไม่เหงา บางทีผมลืมนิดๆ ลืมปิดแก๊ส ก็ฝากบ้านให้คนอื่นได้ บางคนกลับมาหัวข้าว ที่บ้านไม่มีอะไรกิน ก็มากินบ้านเพื่อน เสาร์อาทิตย์ก็ว่ายน้ำกัน สนุกสนานเฮฮา ไม่เหงา...อย่างผมก็ไปทำครัวบ้านพี่เขาอยู่...คือจริงๆ บางอย่าง ถ้าแชร์กันได้ก็จะได้ อย่างเครื่องซักผ้า ผมก็ใช้ของบ้านคนอื่น หรือพื้นที่ส่วนกลาง บางทีเพื่อนๆ มาปาร์ตี้กัน คนนู้นคนนั้นก็ช่วยๆ กันซื้อของมา...”

อาจกล่าวได้ว่า บ้านเท็น คือโครงการนำร่อง เพื่อพิสูจน์และสร้างทางเลือกในการมีบ้านสำหรับคนชั้นกลางโดยเน้นความเป็นชุมชน และการมีคุณภาพชีวิตที่ดี ในระดับราคาที่เอื้อมถึง

โครงการบ้านเห็นยังได้พิสูจน์ว่า กลไกของสังคมไม่ได้ทำหน้าที่  
เอื้อให้คนชั้นกลางมีสิทธิ์มีเสียงในการเลือกที่อยู่อาศัย ไม่ได้เอื้อให้คนชั้นกลาง  
สร้างชุมชนของตนเอง และไม่รองรับการแก้ปัญหาที่อยู่อาศัย ไม่ว่าจะ  
ภาคส่วนของรัฐ ธนาคารพาณิชย์ หรือองค์กรที่มีหน้าที่เกี่ยวข้อง ดังที่  
สมาชิกคนหนึ่งของบ้านเห็นได้กล่าวความในใจไว้ในเว็บไซต์ของเคส ในส่วน  
ของโปรเจกต์เห็นว่า **“...ชนชั้นกลางถูกทิ้งให้อยู่กับการไร้วิสัยทัศน์ของการสร้าง  
ที่พักอาศัยที่เป็นทางเลือกใหม่ๆ นำไปสู่ทางตัน ไม่มีโอกาส และทางเลือก...”**

ปัญหาที่อยู่อาศัยของคนชั้นกลางเป็นปัญหาใหญ่ ที่แม้ว่าคนชั้น  
กลางจะมองเห็น แต่ก็ไร้ปัญญาจะแก้ไข ไม่มีที่พึ่ง ยังไม่ต้องพูดถึงภาครัฐ  
ที่แทบจะลืมนั่นไปแล้วว่ามีปัญหานี้อยู่ด้วย

แล้วโครงการบ้านเห็นสามารถนำไปใช้ได้จริงมากน้อยแค่ไหน?

“...ผมว่าเป็นไปได้จริงค่อนข้างมาก...” โจ๊กตอบทันที “...แต่ว่า  
รูปแบบอาจจะไม่ถึงขนาดนั้น เพราะโครงการเห็นนี้ ส่วนหนึ่งเป็นไปด้วยความ  
บ้าด้วย มีสรวายน้ำ คือไม่ต้องหิวหาวขนาดนี้ก็ได้ อาจจะได้ในอีกรูปแบบ  
หนึ่ง อาจจะเป็นทาว์นเฮ้าส์ธรรมดาที่มีอะไรมาเชื่อมกันนิดหน่อย มีมุม  
เปิดหากัน หรือมีพื้นที่ส่วนกลางนิดๆ หน่อยๆ หรืออาจจะเป็นในเชิงบ้านเดี่ยว  
หรืออะไรก็ตามที่ออกแบบร่วมกันมาตั้งแต่ต้น หรืออาจจะเป็นโครงการขนาด  
ใหญ่เลยก็ได้ เหมือนที่ทำในงานชุมชน สิบหลัง ห้าสิบหลัง แล้วก็อยู่ร่วมกัน  
อย่างนั้น...เพราะว่าบ้านจัดสรรทั่วไปเดี๋ยวนี้สำเร็จรูป แล้วก็เข้าไปอยู่เลย แต่  
อย่างงานชุมชนที่ทำกำหนดได้เลย ใครจะอยู่ยังไงอะไร...ผมว่าน่าจะเปลี่ยนไป  
ในรูปแบบนั้นบ้าง เพราะพอทำแบบนี้ขึ้นมาเพื่ออยู่จริง ก็สนุกดี แล้วก็ได้สังคม  
ด้วย...”

“จริงๆ ตอนนี้มีบ้านลักษณะนี้ คือที่เขาใหญ่ แต่เป็นเชิงบ้านหลังที่  
สอง เป็นบ้านพักตากอากาศ ผมว่าถ้ามีบ้านที่ทำแบบบ้านโครงการเห็นอีก

สักหลังก็น่าสนใจ...คือมีคนเขาสนใจ แต่ยังไม่กลุ่มไม่ได้ ผมเองก็ยังไม่อยาก  
ทำอีกสักหลังนะ...ส่วนเรื่องค่าก่อสร้าง คงไม่ลดลง มีแต่จะเพิ่มขึ้นเรื่อยๆ  
ตามปัจจัยเศรษฐกิจ...ก็ขึ้นอยู่กับการตีโซนของเราว่าจะทำในแบบไหนถึงจะถูก  
ที่สุด ตอนหลังมาทำเอง แล้วก็ทำก่อสร้างด้วย ก็รู้อะไรบ้างแล้ว เราพยายาม  
จะประหยัดให้ได้มากที่สุด ...”

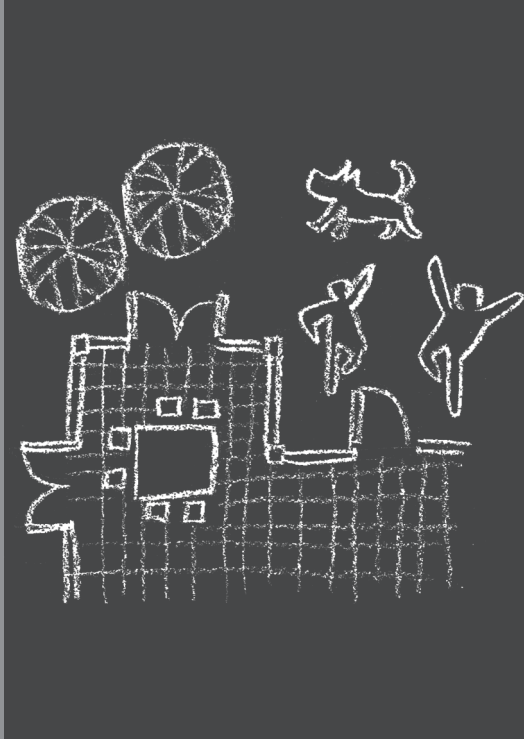
ส่วนปองเล่าว่า ตอนทำโครงการมีคนปรามาสไว้เยอะว่าจะทำไม่  
สำเร็จ แต่ด้วยความดันทุรังสูง จึงพยายามดิ้นรนทำจนเสร็จ

**“...ตอนที่ทำโครงการบ้านเห็น ก็มีคนมาปรามาสเยอะมาก...ว่า  
ทำไปทำไม แม้แต่ปรมาจารย์ด้านที่อยู่อาศัยยังบอกว่า กลับไปอยู่หออย่างเดิม  
เถอะ ทำไม่ได้หรอก...เราก็ไม่รู้ทำไมเขาถึงพูดอย่างนี้ เป็นอาจารย์สอน  
เข้าสี่ชั้น ยังต้องคิดอะไรใหม่ๆ แก้ปัญหาสิ ปัญหาที่เห็นอยู่แล้ว จะให้  
นักพัฒนาที่ดินรวยอยู่อย่างนี้หรือ ชื่อที่ดินมาเท่าไร ขายเท่าไร เราก็รู้อยู่  
ก็สอนกันอยู่ได้ ไอ้ชานี้...คือเราไม่ได้ต้องการจะแข่งกับตลาดนี้ แต่เรา  
ต้องการเสนอทางเลือก เพราะเราคิดว่ามันไม่ได้มีทางเลือกมากมายนัก  
เท่านั้นเอง...”**

นอกจากสามารถสร้างแรงกระเพื่อมให้แก่สังคมในเรื่องที่อยู่อาศัย  
ของคนชั้นกลางแล้ว ผลสืบเนื่องจากการทำบ้านเห็น ยังทำให้เคสได้หน่วยงาน  
เพิ่มขึ้น จากที่ทำเพียงแค่การรับงานออกแบบ ก็ขยายไปสู่ทั้งการออกแบบและ  
รับเหมาก่อสร้าง ในนาม “CONCASE” ขณะที่การทำงานชุมชนก็ยังดำเนิน  
ควบคู่กันไป

เป็นที่มาของงานออกแบบเพื่อชีวิตของคนงานก่อสร้าง คือ ที่พัก  
ของคนงานก่อสร้าง ที่ไม่ได้เป็นแค่เพียงสังกะสีอยู่กันตามมีตามเกิด แต่เป็น  
โมเดลใหม่ของความพยายามยกระดับคุณภาพชีวิตของคนงาน ที่เรียกกันด้วย  
ความคุ้นเคยว่า “CAMP” ❁





# บทที่ 3

## CONCASE

หลังเสร็จสิ้นโครงการบ้านเห็น ปรากฏว่าเคสมีเครื่องมือที่เหลือจากการทำงานเยอะมาก ซึ่งไม่สามารถให้สมาชิกบ้านเห็นรับภาระทั้งหมดได้ ในที่สุดจึงหาทางออกร่วมกันว่า จะตัดส่วนนี้เป็นเงินลงทุน แล้วตั้งเป็นบริษัทขึ้นมา คือ **คอนเคส**

“...คอนเคส คือคอนสตรัคชันกับเคส แต่ความหมายของคำว่า คอน เป็นภาษาสเปน แปลว่า ด้วยหรือกับ คอนเคส ก็คือ กับเคส เพราะว่าเรามองดูแล้วว่า หลายอย่างที่เรากลับไป ราคาถูก แต่ผู้รับเหมาทำไม่เคยได้ คิดว่าเราน่าจะสร้างเองได้ ตั้งบริษัทขึ้นมาก็เพื่อต่อยอดอันนี้ด้วย ถ้าไรก็ได้มันดีเดียว ตั้งแต่ทำมาไม่เคยมีปันผล แต่ก็พอเลี้ยงกันมาบ้าง...”  
ปองอริบายถึงที่มา



แล้ว **คอนเคส** มีความต่างจากบริษัทออกแบบและรับเหมาก่อสร้างอื่นๆ อย่างไร?

ประการแรก ที่นี้ไม่มีแบบบ้านสำเร็จให้เลือก แต่จะพิจารณาจากงบประมาณที่มี พื้นที่ปลูกสร้าง จำนวนสมาชิกในบ้าน และรูปแบบการใช้ชีวิตของสมาชิกทุกคน เพื่อทำการออกแบบ

ประการที่สอง ลูกค้านักต้องยินดีที่จะทำการบ้าน ซึ่งได้แก่การสังเกตพฤติกรรม รูปแบบการใช้ชีวิตของสมาชิกในบ้านอย่างละเอียด เพื่อเป็นองค์ประกอบสำคัญในการออกแบบ

ประการที่สาม ลูกค้าควรจะมีควมยืดหยุ่น ยอมรับในเงื่อนไขของสเป็คต่างๆ ได้ เพราะหากอยากได้ของดี ราคาที่แพง หากอยากได้ของถูก คุณภาพก็ย่อมต้องลดลงไปเป็นธรรมดา

ประการสุดท้าย ลูกค้าสามารถปรึกษาได้ ทุกระดับงบประมาณ เพราะบ้านราคาไม่ก็หมื่นบาทสำหรับผู้ต้อโอกาส เคสก็เคยทำมาแล้ว



โจ๊ก

หลังจากเริ่มดำเนินงานมาเป็นเวลาหนึ่งปี ขณะนี้คอนเคสเริ่มเป็นที่รู้จักของลูกค้าจากปากต่อปาก ในฐานะบริษัทรับออกแบบก่อสร้างที่ราคาถูกมาก และมีการออกแบบที่เป็นเอกลักษณ์

โจ๊ก ในฐานะสถาปนิกและผู้ดูแลงานก่อสร้างของคอนเคส เล่าถึงการทำงานว่า เริ่มต้นจากการออกแบบสำหรับลูกค้า ให้ตรงกับวิถีชีวิต

และความจำเป็นในการใช้ ไม่มากไม่น้อยจนเกินไป และเหมาะสมกับงบประมาณ

“...เราไม่ได้มีแบบบ้านสำเร็จรูป เราทำแบบตามสั่ง (เมตทูดอร์เตอร์) หมดเลย ตามทิศทางลมฝน ตามความต้องการของลูกค้า...เราก็พยายามทำ แล้วก็พยายามเซฟคอสให้ถูก คือถ้าให้สถาปนิกออกแบบบ้านราคาล้านสองล้าน เขาก็ไม่ทำ เขาก็ไปให้เซต ไปให้โยธาทำ เราก็พยายามจะทำตัวนี้ขึ้นมา ทำให้ได้กลุ่มลูกค้าตรงนี้...คืองานมันต้นทุนต่ำ เราก็พยายามเซฟคอสหลายๆ เรื่อง พยายามคิดค้นวิธีการขึ้นมา อย่างหลังๆ เราทำงาน เราก็ให้ลูกค้าทำการบ้านมาก่อน เราไม่ต้องไปดูดีไซน์ด้วยซ้ำ เขาอยากได้แบบนี้...เราก็ไม่ต้องไปดูบ่อย ทำแบบเราก็ทำเร็ว ไม่คิดจุกจิกๆ มาก เพราะจะกลายเป็นงานซับซ้อน ดีเทลไม่หิวหว่า ยกเว้นลูกค้าชอบก็อาจจะมิลักจุดสองจุด แล้วแต่ความต้องการ แล้วเราก็รู้แล้วว่า จะใช้วัสดุแค่ไหนถ้าจะบีบราคาให้ได้ขนาดนี้ โจทย์ค่อนข้างจะชัดอยู่แล้ว ระยะเวลายืดมากไม่ได้ ฟุ่มฟายมากไม่ได้ เพราะราคาค่อนข้างถูก...ลูกค้าคนไหนที่พอเข้าใจแบบ เราก็ไม่ต้องอธิบายมาก ลูกค้าคนไหนไม่เข้าใจ เราก็ตัดโมเดลง่ายๆ ให้ดู...”

“ที่นี้ผลิตแบบกันเร็วมาก ถ้าเทียบกับออฟฟิศอื่น บางที่คุยกันแล้วลูกค้าโอเค อาทิตย์สองอาทิตย์ก็เขียนแบบเสร็จแล้ว ครอบอั้งจบ ราคาจบ ภายในสองอาทิตย์...เราไม่มีแบบตายตัวนะ คือเราบอกน้องทุกคนว่า ทำงานที่นี้ต้องทำงานให้เร็ว ทำอะไรต้องให้จบ เขียนแบบไม่ต้องฟุ่มฟาย เอาเท่าที่จำเป็น เพราะบางออฟฟิศเขียนสเป็คนั่นนี่ไป สร้างไม่ได้ก็มีตั้งเยอะแยะ...”

เหตุผลที่จำเป็นต้องเขียนแบบเอง เพราะโจ๊กบอกว่า เคยมีที่ลูกค้าเอาแบบมาให้สร้าง แต่ปรากฏว่า ตามแบบและราคาของลูกค้ากำหนดนั้น ไม่สามารถทำได้

“...เราจะบอกลูกค้าว่า ถ้าจะให้เราทำราคาถูก ต้องให้เราออกแบบ เพราะเราทำบ้านเห็นทำอะไรมา เราก็จะเริ่มรู้แล้วว่า ทำอย่างไรถึงราคาถูก...”

อย่างบางบ้าน หรือตึก ที่เขาจะมาให้เราสร้าง แต่พอเราดูแบบ...คือ บางทีคนออกแบบอาจจะไม่เคยก่อสร้าง แต่ถ้าเราออกแบบ เราจะลดต้นทุน ก็ต้องใช้ประตูหน้าต่างที่มีตามท้องตลาดทั่วไป แบบไม่หวือหวา...บางที่เราก็คือต้องว่า ลดวงกบลงมาสักสิบเซนติเมตรได้มั้ย เพราะเรารู้ว่าลดวงกบลงมาเท่านี้แล้วจะถูกลง เขาก็ไม่ยอม แล้วจะเอางานถูก ผมก็บอกว่าผมทำไม่ได้ ถ้าไม่เปลี่ยนสเปคผมก็ทำไม่ได้...แล้วบางที่สถาปนิกเขาก็ไม่เปลี่ยน...คือหลังๆ เราทำงาน ก็เริ่มรู้แล้วว่าไม่ใช่เหล็กยิงไฟ ใช้อะไรยิงไฟถึงจะถูก พอดีห้องชายที่ป้องกันเขาเก่ง เขาจบอุเทนถวายมา เขาประดิษฐ์เครื่องไม้เครื่องมือเอง ก็ช่วยได้เยอะ ทำระบบสำเร็จรูป ทำอะไรที่ช่วยย่นระยะเวลาขึ้นมา เราก็ค่อยๆ พัฒนาไป..."



ป๋อง

ป๋องเล่าเสริมว่า อาจเป็นเพราะไม่เคยมีความรู้และไม่เคยเรียนมา แต่เมื่อต้องเริ่มต้นทำงานรับเหมาก่อสร้างจึงต้องคิดใหม่ ประดิษฐ์วิธีการทำงานขึ้นใหม่ ซึ่งสิ่งประดิษฐ์บางอย่างใช้ประโยชน์ได้เยอะมาก

"...เราไม่เคยเรียนมาเลย เรื่องบริหารงานบุคคล แม้กระทั่งการจัดการ...ไปทำบ้านแต่ละหลัง พื้นที่มันแคบมาก ที่วางกองหินกองทรายยังไม่มีเลย ต้องคิดระบบการขนส่ง

ต้องคิดระบบการก่อสร้าง คิดทุกอย่างใหม่หมดเลย แต่ว่าต้นทุนต้องลดให้ได้ แม้กระทั่งลิฟต์...คือต้องใช้ในงานที่สูง ห้องชายก็เป็นคนประดิษฐ์ ใช้รอกไฟฟ้าตัวเดียว มีเพื่อนที่เป็นสถาปนิกจากแอฟริกามาเจอ เขาตกใจมาก...

เขากล่าวว่า ทำขายน้ําย (หัวเราะ) เพราะแอฟริกาซื้อเทคโนโลยีจากยุโรป ซึ่งแพงมาก...อีกอันที่ห้องชายประดิษฐ์คือรถกระบะคันเดียวสามารถยกไอ้หนักไอ้ขึ้นไปได้ ซึ่งทั้งหมดที่คิดก็ด้วยเหตุผลเดียว คือทำยังไงมันถึงจะลดต้นทุนได้ ทำยังไงให้มันย่นเวลา..."

เรื่องสำคัญประการหนึ่งที่คนสมัยนี้มักจะมองข้าม คือการใช้พื้นที่ภายในที่พักอาศัย ซึ่งที่ป้องกันให้ความเห็นว่าเป็นจริง แล้วหากเราสังเกตพฤติกรรมตัวเองดีๆ เราจะพบว่า วิถีชีวิตประจำวันของเราไม่ได้ใช้พื้นที่มากมายเลย อาจจะน้อยกว่าที่เราคิดด้วยซ้ำไป

"...ประเด็นต้องเข้าใจก่อนว่าวิถีชีวิตเราคืออะไร แล้วพอเข้าใจก็จะไม่สูญเสียเปล่า...อ้าว...ลืมไป ฉันไม่ได้ต้องการห้องน้ำใหญ่ขนาดนี้...อ้าว...ลืมไป ฉันแทบไม่ได้ใช้ครัวเลย แต่ทำครัวซะใหญ่...หรือบางทีจะเอาเตาอบ ถ้าวานที่บ้านทำกับข้าวใช้เตาอบบอยหรือเปล่า...ไม่ได้ทำ อ้าว แล้วมีทำไม...คือถ้าเข้าใจวิถีชีวิตจริงๆ ประหยัดไปได้เยอะมากเลย จะได้อานที่สนองกับวิถีชีวิตเรา ไม่ได้มีอะไรเป็นสิ่งฟุ่มเฟือย หรือว่าอนาคตคิดจะมีลูก ก็คิดไว้แล้วว่าจะต้องอย่างนี้ๆ แต่ถ้าวานตอนนี้ทำอะไร ทำไร ต้องเข้าใจให้ได้ก่อน..."

อย่างบ้านเห็นที่ทำ มีน้องคนหนึ่งบอกว่า ผมไม่น่าทำบ้านเสียเยอะคือบ้านมีสี่ห้อง แต่ใช้แค่สองห้องเท่านั้นเอง...อย่างเรา วิถีชีวิตอย่างนี้ ใช้แค่ห้องนอนห้องเดียว กับนานๆ เพื่อนมาถึงจะใช้ครัวกับข้างล่าง เราก็บอกมันแต่มันไม่เชื่อ (หัวเราะ) ที่บ้านเห็นส่วนของตัวเองจะมีครัวซึ่งแชร์กับข้างบ้าน เพราะข้างบ้านก็อยู่กันแค่สองคนแล้วก็ไม่ค่อยได้ทำอะไร เราก็เลยบอกว่าแชร์ครัวกันดีกว่า เพราะบ้านก็เล็กอยู่แล้ว แล้วฉันใช้เครื่องซักผ้าแกนาก็คุ้มกัน...ส่วนข้างบนก็มีแค่ห้องนอน ข้างล่างอเนกประสงค์ ก็ใช้แค่นั้นจริงๆ คุ่มมาก น้องมันก็บอก เออ...จริงที่ ใช้แค่นี้จริงๆ...คือเราต้องสังเกตวิถีชีวิตเราก่อน ว่าเราใช้ชีวิตยังไง แล้วค่อยทำบ้าน เพราะฉะนั้นเวลาเราคุยกับลูกค้าก็จะใช้วิธีนี้ คือให้เขาสังเกตจากวิถีชีวิตตัวเองก่อน..."

สำหรับคนชั้นกลาง เงินและบ้านเป็นเรื่องใหญ่ การจะมีบ้านสักหลัง ด้วยงบประมาณที่หามาด้วยความยากลำบากคือเรื่องที่ต้องคิดให้มาก ศึกษาให้มาก แต่สิ่งสำคัญที่สุด คือต้องพร้อมที่จะปรับเปลี่ยน ยืดหยุ่น และ ยอมรับ

“...ลูกค้าก็ต้องเข้าใจด้วยว่า ถ้างบประมาณเท่านี้ งานที่เราจะได้จะออกมาดีที่สุดในงบประมาณนี้...” โจ๊กอธิบาย “...จะเอาคุณภาพเกรด อย่างดีเหมือนบ้านราคาสิบล้านก็ได้ ก็ต้องเข้าใจว่ามันได้ประมาณนี้ ถ้าจะคาดหวังว่าจะได้มากมาย ก็ไม่ได้ในงบประมาณนี้ เพราะเราก็พยายามประหยัดให้ อย่างบ้านทั่วไป หลังๆ เราก็ใช้อิฐบล็อก ก็ราคาถูก เพราะอิฐบล็อกก้อนละ สี่บาทห้าสิบบาท ไปใช้อิฐมวลเบาแบบทั่วๆ ไป ก้อนหนึ่งก็เกือบสามสิบบาท แล้ว...คืออิฐบล็อกก่อสร้าง ราคาก็ยังถูกกว่าอิฐมวลเบาด้วย ก่อสองชั้นนี้ ลดเสาด้วย แล้วพอก่อสองชั้นก็เย็นแล้ว อาจจะทำสองชั้นด้านที่เป็นทิศ ตะวันตก...อิฐมวลเบาดีก็จริง แต่ก็แพง ถ้าลูกค้ามีตังค์ ตังค์ถึงก็โอเค แต่ถ้าตังค์ไม่ถึง เราก็ต้องพยายามหาวิธีที่ถูกที่สุด...”

บ้านราคาถูกที่คอนกรีตรับทำ ทั้งออกแบบ ทั้งก่อสร้าง ราคา งบประมาณเท่าไร?

“...บ้านบางหลัง บ้านสองชั้นนี้ ราคาแค่ล้านนิดๆ (หัวเราะ)...”

ตอนที่ 4

CAMP

ในช่วงการทำบ้านเห็น เมื่อเคสตัดสินใจจะดำเนินการก่อสร้างเอง จึงต้องจัดการเรื่องคนงาน ช่างฝีมือ ซึ่งโดยขนาดของบ้านและรายละเอียดงาน ทำให้ต้องมีคนงานจำนวนหลายสิบคน จึงเช่าที่ดินใกล้ๆ กับบริเวณก่อสร้าง เพื่อเป็นที่พักคนงาน และเก็บวัสดุอุปกรณ์ โดยเรียกชื่อสถานที่นี้ตามความคุ้นเคยว่า แคมป์

แคมป์ ตั้งอยู่ไม่ห่างจากออฟฟิศเคส มีรั้วรอบขอบชิด มีคูน้ำกัน โดยรอบ





จากประตูทางเข้าด้านหน้า ขวามือ เป็นสโตร์เก็บของ และซ้ายมือเป็นส่วนของชอป สำหรับงานเฟอร์นิเจอร์ ในพื้นที่ประมาณสองไร่ ที่พักคนงานก่อสร้างแบบกึ่งถาวรเป็นรูปตัวยู ตรงกลางเป็นบ่อน้ำขนาดใหญ่ มีศาลาพักผ่อน ยื่นลงไป

ทางเข้าสะอาด มีที่จอดรถ และ แปลงปลูกผัก ปลูกดอกไม้เป็นสัดเป็นส่วน ห้องน้ำและห้องอาบน้ำรวมอยู่มุมซ้ายด้านหน้า และมุมขวาด้านหลังของพื้นที่

ด้านหน้าของแต่ละห้อง เป็นส่วน ทำครัวและนั่งเล่น

แม้แต่ละห้องจะมีพื้นที่ไม่มากนัก อีกทั้งยังมีวัสดุก่อสร้างระเกะระกะ แต่ความเป็นระเบียบเรียบร้อย เป็นสัดเป็นส่วน ชัดเจน มากกว่าที่พักคนงานทั่วไป

นอกจากนี้ ด้านหลังยังเป็นคลอง ระบายน้ำ ซึ่งผู้อยู่อาศัยสามารถนั่งตกปลาได้ ที่นี่เป็นที่พักคนงานที่ดูดีกว่าที่พัก คนงานทั่วไปจริงๆ

## คุณภาพชีวิตคนงาน ก็ออกแบบได้

บ่อกว่าว่า แคมป์เกิดขึ้นเพราะการทำเหมือง และเพราะเข้าไปสนใจใคร่รู้เรื่องวิถีชีวิตของคนงาน

“...ก็ไปถามเขาว่า จะอยู่ยังไง...ถามว่าจะเอาอาคารที่พักอยู่ตรงไหน มีอะไรบ้าง เขาก็บอกเอาตรงนี้ๆ สโตร์อยู่ตรงนี้ๆ ขอศาลาพักผ่อนหลังหนึ่ง ปลูกผัก เลี้ยงปลา มีร้านชำ...เฮ้...กลายเป็นไปกันใหญ่เลย...คือก่อนที่จะทำแคมป์ เราก็คูยกับช่างประมาณสิบคน ก็คูยกับเขาตลอด สังเกตวิถีชีวิตเขา มาสัมผัสกันว่าเลิกงานแล้วทำอะไร พักกลางวันกินข้าวยังไง แล้วตอนเย็นล่ะ...ห่มผ้า แขนงตรงไหน ฟังก์ชันมีอะไรบ้างที่เขาต้องการ แล้วเราก็มามาทำแคมป์ใหม่...ก็จะมีบ่อปลา มีปลูกผัก แต่พอเราไปดูสภาพที่คืนจริง ที่ต่ำมาก เราไม่มีปัญญาถม เป็นลำนน้ำ...เราก็เลยใช้วิธีขุดบ่อปลาขึ้นแล้วเอามาโปะข้างหน้า แล้วดินจะค่อยๆ ไหลลงไปตามลำดับ จะไม่รู้สึกสูงต่ำจากถนนมาก...คือตักดินจากบ่อขึ้นมา แล้วก็ทำคันดินรอบๆ ใช้เงินไปแสนหนึ่ง...ฟังก์ชันของคันที่ขุดขึ้นมาคือเมื่อไฟไหม้ก็วิดน้ำขึ้นมาได้เลย แล้วก็เป็นที่ปลูกอะไรต่ออะไร แม้กระทั่งครัว หันหน้าออก เผื่ออะไรบ้าง...ก็คิดค่อนข้างสมบูรณ์...”



ในส่วนของผู้อยู่อาศัยเอง จะเห็นว่าแทบทุกบ้านจะมีแปลงผักเล็กๆ ปลูกไว้ที่หน้าบ้าน บางบ้านตกปลาได้ก็เอามาทำปลาเค็มตากแดดไว้ แม้ว่าพื้นที่จะมีจำกัด แต่ดูเหมือนว่าจะมีการใช้ประโยชน์ได้จริง และสนองตอบความต้องการได้พอสมควร

โจ๊กบอกว่า การออกแบบที่เป็นสัดส่วนเป็นส่วน ทำให้ใช้งานได้อย่างเหมาะสม

“...ผมว่าได้ประโยชน์นะ เพราะได้พื้นที่ตามที่เขาต้องการจริงๆ ตอนออกแบบก็มีคนอยากปลูกผัก อยากได้แปลงปลูกผัก อยากได้สนามตะกร้อ อยากได้บ่อเลี้ยงปลา พอทำออกมาก็ได้แปลงปลูกผักข้างหน้า มีบ่อเลี้ยงปลาเล็กๆ ข้างหลัง แล้วก็บ่อใหญ่ข้างหน้า มีลานตะกร้อ มีศาลาไว้นั่งดูทีวี...คือเราจัดพื้นที่ไว้ค่อนข้างเป็นสัดส่วนเป็นส่วน ซึ่งผมคิดว่ามีประโยชน์นะ ถ้าเขาจะเอารูปแบบนี้ไปใช้ทำที่อยู่อาศัยของเขา เขาก็เอาไปทำได้เลย...”

ไม่เพียงแต่การออกแบบและปลูกสร้างเท่านั้น เคสและสถาปนิกกลุ่มนี้ยังค่อยๆ สร้างกิจกรรมขึ้นในแคมป์ ซึ่งพัฒนาคุณภาพชีวิตของคนทำงาน รวมไปถึงครอบครัวของพวกเขาเหล่านั้นด้วย

ที่นี่มีห้องสมุดสำหรับคนงาน  
มีการอบรมความรู้เรื่องเกษตรอินทรีย์  
มีกิจกรรมให้นักศึกษาฝึกงาน พาลูกๆ ของช่างที่มาอยู่กับพ่อแม่

ช่วงปิดเทอมไปเที่ยวสยาม ไปดูวัยรุ่นเมืองกรุงที่เซ็นเตอร์พ้อยต์  
มีกิจกรรมกลุ่มออมทรัพย์ ซึ่งประสบความสำเร็จเกินคาด

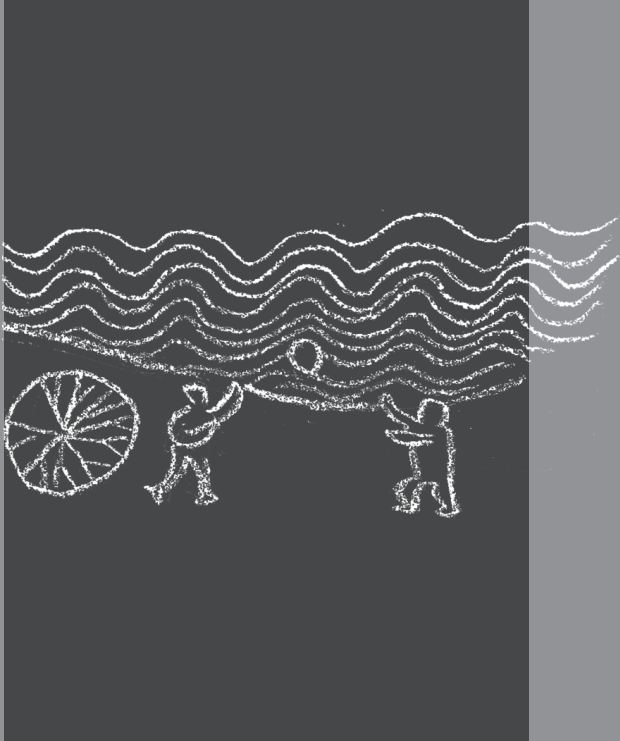
“...ไม่ใช่อยู่ดีๆ ก็อยากทำ คือทำไปทำมาก็มีขอเบิกเงินล่วงหน้าขอยืมตั้งค์ แล้วก็จะมีบ่อยๆ คือไม่ใช่ที่เราไม่อยากจะให้ยืม แต่ว่าเราไม่ได้มีเงินเยอะขนาดนั้น แต่ถ้าเราไม่มีให้ เขาก็ไปยืมที่อื่น ซึ่งดอกเบี้ยมันแพงมาก...”  
ปอง เท่าความถึงที่มาของกลุ่มออมทรัพย์

“...เราก็บอก...เอาอย่างนี้ ตั้งกลุ่มออมทรัพย์ดีกว่า ซึ่งเขาก็เคยทำมาบ้างที่ชนบท เขาก็ยังงงๆ แต่ก็ลองดู...ลองผิดลองถูก ลองจัดระบบกันไป ครั้งแรกก็มีสมาชิกแค่สิบกว่าคน คือเราก็กู้ของเราลงไปด้วยนะ สถาปนิก 5-6 คนเป็นสมาชิกหมดเลย เพื่อจะกระตุ้นยอดเงิน แล้วก็มีการกู้ยืม โดยดอกเบี้ยถูกมากเลย ร้อยละหนึ่งต่อสองอาทิตย์ หรือร้อยละสองต่อเดือน ซึ่งถูกกว่านอกระบบเยอะ แล้วปรากฏว่ากู้กันไปกู้กันมา พอได้เงินปันผลหลายปีได้ถึงร้อยละสิบ คือสูงกว่าแบงก์ ฝากสองพันได้สองร้อย...คราวนี้สมาชิกจากสิบกว่าคนก็เป็นสามสิบคนทันที ใครๆ ก็เข้ามาร่วมด้วย...เพื่อนฝรั่งบอกว่า You completely mad. ปีนี้มาเห็นบริษัทก่อสร้าง ปีหน้ามาจะเห็นแบงก์หรือเปล่า (หัวเราะ)...”

ความพยายามของเคสที่จะทำแคมป์ให้เป็นโมเดล โดยพัฒนาคุณภาพชีวิตหลายๆ ด้านของคนงาน ไม่ใช่สิ่งใหม่ เพราะโจ๊กบอกว่า ปัจจุบันนี้บริษัทก่อสร้างใหญ่ๆ หลายแห่งก็เริ่มทำที่พักคนงานให้เป็นระบบระเบียบ เป็นสัดส่วนมากขึ้น

แต่การเริ่มต้นในแบบของเคสก็นับว่าเป็นอีกก้าวหนึ่งที่น่าสนใจ เพราะคุณภาพชีวิตที่ดีขึ้นไม่ได้เกิดขึ้นเฉพาะกับคนงาน แต่รวมถึงสมาชิกในครอบครัวของคนงานด้วย

จุดเริ่มต้นเล็กๆ นี้อาจนำไปสู่การเติบโตและผลิบานของบางสิ่งในอนาคต



## บทที่ 5

### What's architects?

ความทัศนะของคนส่วนใหญ่ในสังคมไทย การจ้างสถาปนิกยังถูกมองว่าเป็นเรื่องของคนมีเงิน หรือคนมีฐานะเท่านั้น ส่วนหนึ่งอาจเป็นเพราะอัตราค่าจ้างในการเขียนแบบ เมื่อเทียบกับราคาบ้าน ทำให้รู้สึกว่ายแพงเกินความจำเป็น แต่อีกส่วนหนึ่ง อาจเป็นเพราะว่าคนส่วนใหญ่มองไม่เห็นความสำคัญ หรือให้ความสำคัญค่อนข้างน้อยกับที่อยู่อาศัย ที่ถูกออกแบบมาให้เหมาะสมกับวิถีชีวิตของตนเอง คำพูดที่ว่า อยู่กันตามมีตามเกิด จึงไม่ได้ใช้เพียงแค่สำหรับคนจน แต่ยังใช้สำหรับคนชั้นกลางอีกด้วย



แนวทางของกลุ่มสถานศึกษาชุมชน ซึ่งมองว่า สถานศึกษาควรทำงาน  
ได้กับคนทุกชั้น อาจไม่ใช่แนวทางที่สถานศึกษาส่วนใหญ่ยอมรับ แต่ในฐานะ  
สถานศึกษาคนหนึ่ง ชีวิตการทำงาน จะพิสูจน์ได้อย่างไรว่า การงานของคุณ  
นั้น คือการสร้างสรรคจริง ๆ โดยเฉพาะอย่างยิ่ง ทัศนคติใหม่ สถานศึกษาใหม่  
จำนวนไม่น้อยในแต่ละปี จะมองเห็นอะไรที่กว้างไกลไปกว้างงานโยธา หรือ  
งานในระบบออฟฟิศหรือไม่



พลอย

เคสมีเด็กเข้ามาขอฝึกงาน  
ทุกปี แต่ก็ยากที่จะบอกว่า การฝึกงาน  
ที่เคสจะทำให้พวกเขา มองเรื่องสังคม  
มากขึ้น หรือเพียงแค่ฝึกงานให้ครบ  
สองร้อยชั่วโมงเท่านั้น

พลอยบอกว่า จากการสังเกต  
น้องๆ ที่เข้ามาฝึกงานหลายรุ่นที่ผ่านมา  
หลายคนมองไม่เห็น แต่หลายคนก็มี  
พัฒนาการทางความคิดเพิ่มขึ้น

“...น้องที่มาฝึกงานช่วงปิดเทอม

บางคนเราก็ยังมองไม่เห็น เพราะเหมือนกับแว็บไปแว็บมา แต่บางคนเขาก็  
มองได้กว้างขึ้น เห็นได้จากหัวข้อวิทยานิพนธ์ซึ่งก็วัดได้เหมือนกัน เพราะดู  
จะจับประเด็นทางสังคมเยอะขึ้น...อย่างน้องคนหนึ่งที่มาฝึกงานก็ทำหัวข้อ  
ศึกษาพื้นที่ริมคลองแสนแสบที่เป็นชุมชนเก่า แล้วก็อยากจะทำพื้นที่ที่เป็น  
ศูนย์รวม หรือพื้นที่ที่ทำให้เกิดการมีส่วนร่วมในชุมชนนั้นๆ ซึ่งก็น่าสนใจนะ  
แปลกไปจากข้อกำหนดที่ทางมหาวิทยาลัยให้มา...”

ส่วนมุมมองต่องานสถานศึกษาในปัจจุบัน พลอยมองว่า คนทำงาน  
ออกแบบถูกปลูกฝังให้มีตัวตนสูง และขาดการแลกเปลี่ยนเรียนรู้ นอกจากนั้น

การทำงานสถาปัตยกรรมในปัจจุบันยังเน้นการผลิตงาน มากกว่าการทำวิจัย  
อย่างจริงจัง

“...มีการปลูกฝังแปลกๆ อยู่ จากดีไซน์เนอร์ทั้งหลาย อาจจะเป็น  
ประเทศไทยอย่างเดียวก็น่าได้ คือค่อนข้างจะตัวตนสูง แต่ไม่ดี เพราะไม่มีการ  
แชร์กันเลย แล้วก็ทำให้คนเราโง่งมทุกวันๆ เพราะตีกรอบตัวเองไปเรียบร้อยแล้ว...การ  
เรียนสถาปัตย์ หลายคนคิดว่ามันเท่ พอได้เรียนแล้วก็เลยคิดว่า  
กูเท่ คือคนอื่นก็คิดว่ามันเท่ แต่มันลืมมองตัวเองไปแล้ว...ถ้าในเชิงงาน  
เราอยากให้หลากหลายขึ้น อยากให้มองงานสถาปัตยกรรมที่กว้างขึ้น เพราะ  
ตอนนี้หลายๆ ออฟฟิศก็มุ่งไปในเชิงการผลิตเยอะ ดีไซน์มาก แต่การวิจัย  
ยังน้อย...งานวิจัยก็มีแต่ในมหาวิทยาลัย แต่อย่างการทำงานที่เคส เราารู้สึกว่า  
ใช่เลย เพราะแต่ละงานใช้เวลาอย่างมาก ทำจริง ได้เรียนรู้อะไรเยอะ  
มาก...ขณะที่บางแห่งไม่ได้ทำวิจัยจริงจัง หรือไม่ได้ทำเลย ดีไซน์ผลิตงาน  
อย่างเดียว ซึ่งอย่างหลังจะเยอะมาก ตามยุค ตามระบบอุตสาหกรรม...”

ส่วนปอง มองถึงบทบาท  
หน้าที่ของสถานศึกษา ไม่ใช่แค่ทำงาน  
รับจ้าง แต่ควรเข้ามาร่วมสร้าง  
ร่วมเปลี่ยนแปลงให้สังคมดีขึ้นด้วย

“...จริงๆ สถานศึกษากลุ่มที่จบ  
มาก็เยอะมากเลย ถ้าไปหวัง ไปตั้งเป้า  
กับคนกลุ่มนี้ไม่มีทางเป็นไปได้จริงๆ  
มีงานรออยู่เยอะแยะ แล้วคนชั้นกลาง  
มีความสามารถ มีความคิด ฉะนั้นเรื่อง  
การตัดแปลงการช่วยเหลือในการทำงาน  
จะดีกว่า มีความเป็นไปได้เยอะกว่า



ปอง



“แล้วที่สำคัญ...ไอ้ความที่เป็นคนกรุงเทพฯ นี่เอง คืออยู่กันมาตั้ง ยี่สิบปียังไม่รู้ว่าไอ้ข้างบ้านทำงานอะไร แล้วมันทำให้...ที่ว่าสังคมเสื่อมนะ แล้วพอสังคมเสื่อมบีบ ไม่ต้องพูดอะไร กระทบหมดทุกอย่าง เด็กก็เสื่อม... เพราะฉะนั้นเราจะเอาสังคมเราคืนมาได้ยังไง...สลัมเราทำมาแล้ว ทุกคนต้องช่วยกัน เพราะทุกคนไม่มีทางเลือก ทุกอย่างจำกัดหมด รวมกัน เราอยู่ แยกกันเราตาย นี่คือสลัม...แต่คนชั้นกลาง แยกกันก็อยู่ได้ อาจจะมีอยู่ ไม่เป็นสุข แต่ก็ไม่เป็นไรเพราะชินแล้ว แต่ถ้ากลับมาอยู่ กลับมามองเรื่อง ชุมชนมากขึ้น ชีวิตจะดีขึ้นเยอะเลย...มันเป็นทางเลือกหนึ่ง บางคนอาจไม่ชอบ ไม่เอา เขาแบบหนึ่งยากกว่า...คนชั้นกลางเมืองไทยจึงเลือกไม่ได้ ตัวเล็กละ ต้องเดินตามโครงสร้าง พลิกแพลงอะไรไม่ได้เลย...”

ในฐานะแกนนำสถาปนิกชุมชน ป๋องกล่าวถึงความรู้สึก ว่า ในอนาคต ไม่ได้มุ่งหวังให้เคสใหญ่โตกว่านี้ แต่ต้องการให้มีคนมาทำงานเยอะๆ เพราะ ปริมาณงาน ปริมาณลูกค้าจริงๆ มีเยอะมาก หากมีคนมองเห็นทางเลือก ตรงนี้มากขึ้น ก็จำเป็นต้องใช้สถาปนิกเพื่อมาทำงานเพิ่มขึ้นด้วย

“...ก็เหมือนกับสำนักงานสถาปนิกตอนนี้มีเคลื่อนไปหมด แต่ทำไม ไม่ทำเชิงนี้บ้าง จะได้ช่วยกัน ลูกค้ามีเยอะอยู่แล้ว แย่งกันก็ไม่ใช่ไร แต่ ตอนนี้ไม่มีใครแย่ง เพราะไม่ค่อยมีคนทำ กับอีกอันหนึ่งคือลูกค้าไม่รู้ว่าเป็นจริงๆ แล้วมีทางออก สมมติว่ามีลูกค้าจริงๆ สองพัน กับลูกค้าที่รู้ตัวแล้วว่า มีทางออก อาจจะแค่ยี่สิบคน ซึ่งปริมาณแค่นี้เราก็รับไม่ไหวอยู่แล้ว ถ้าอีกหน่อย สองพันคนเขาเข้าใจว่ามีทางเลือก ก็ต้องมีสถาปนิกเข้ามารับงานตรงนี้ด้วย...”

ไม่ใช่แค่ประสบการณ์และมุมมองจากการทำงานกับคนจนและคน ชั้นกลาง บ่อยครั้งที่เคสทำสิ่งที่เป็นสาธารณกุศล โดยไม่มุ่งหวังสิ่งตอบแทน ป๋องเล่าว่า มีอยู่งานหนึ่ง คือการปรับปรุงศาลาวัดที่ใช้เป็นที่รับเลี้ยงเด็ก โดย คนที่มาช่วยทำก็มาช่วยด้วยใจ

“...งานที่ไม่ได้เงินเราทำตลอด ทำมาตั้งหลายงาน บางทีอดไม่ได้ เพราะอยากทำ...อย่างเช่นมีวัดหนึ่งอยู่แถวหนองจอก เป็นวัดที่บ้านทำบุญ มาตั้งแต่สมัยคุณตา ตั้งแต่ตอนที่รถยังเข้าไม่ถึงเลย คือพระที่นี้เป็นพระหมอ รักษาคนในแถบลำคลอง จนตอนหลังกลายเป็นต้นทางรถตุ๊ก ก็จะมีคนใน คลองเอาเรือมาจอดแล้วนั่งรถตุ๊กไปทำงานเยอะมาก...ที่นี้ก็ไม่มีคนเลี้ยงลูก พระก็เปิดเป็นเนิร์สเซอรี่เล็กๆ น่ารัก คือใช้ศาลาเก่าแล้วก็รับเลี้ยงเด็กเล็กๆ พระท่านก็จ้างครูพี่เลี้ยงสองคน เงินเดือนน้อยมาก เลี้ยงเด็กพวกนี้...แล้วตอน หลังเด็กเยอะ แล้วเป็นศาลาวัดเก่า ก็ไม่ได้เหมาะสมกับการเลี้ยงเด็ก เขาก็ไป ปรึกษาว่าจะทำยังไงดี อยากทำใหม่...”

“พอดีปิดเทอม ก็ให้เด็กนักศึกษาฝึกงานไปคุยกับคุณครู ไปคุยกับผู้ปกครองเด็ก คุยกับเด็ก เพื่อที่จะทำขึ้นมา ก็ใช้ของเก่า คือไม้จากศาลาเก่า มาทำด้วย คุยกับพระเรียบร้อย แต่ไม่มีเงินทำ (หัวเราะ) คือตอนแรกเขตจะ ทำให้ แต่เขตก็ไ้ฮุ่น ไ้ฮุ่น...พระก็เลยบอกไม่เอาแล้ว ทำเองก็ได้ เราก็เลย ใช้วิธีแบบบอกบุญนะ ไปถามว่าใครจะทำบุญบ้าง ช่างเขาก็มาช่วยในวันหยุด แบบไม่เอาค่าแรง เขาก็จะมาทำบุญ หลายๆ คนก็มาช่วยสมทบเท่านั้น เท่านั้น...”

ดูเหมือนว่า การทำงานของเคสใช้หัวใจเป็นตัวนำไป ใจรักงาน ใจสู้งาน?...

“... ไม่ใช่ว่าใจรักงานมากนะ แต่ต้องเคารพตัวเอง รักอิสระ ชอบ คิดเยอะๆ คิดนั่นคิดนี่...คือจริงๆ เราชัดเจนในการทำงานของเราไง เรามั่นคง ในคอนเซ็ปต์หรือแนวคิดของเรา เราชัดเจนว่าจะทำอะไร ไม่ทำอะไร ไม่ใช่ ว่ายยอมแลกอะไร แต่ตัวตนเรามั่นชัดเจน อย่างงานที่ทำมาสิบปี ถามว่าท้อมั้ย ก็มี แต่ก็มีคนเห็น ถึงคนไทยไม่เห็น ฝรั่งเศสเห็น...เราชวนเราไปสอนทุกปี ดูแลเราดีมาก รัฐบาลไทยไม่ถามไม่เป็นไร คือไม่ใช่ว่าข้าฝรั่ง แต่ก็ เป็น

เหมือนน้ำเลี้ยง บางทีเราจนแสนจน ไม่มีดั่งค์ แต่ก็ตะบันทำมันต่อไป...เออวะ อย่างน้อยยังมีคนเห็นว่าทำอะไรอยู่ ไม่ได้ว่ากูบ้า อย่างบางที่เจออาจารย์ แกยังมองว่าเราทำอะไร สมัชชาคนจนหรือ...อะไรอย่างนี้...ไม่ได้มองว่าเราทำอะไรอยู่ ไม่ได้มองว่าเราปฏิบัติหน้าที่สถาปนิกอยู่นะ มีเนื้อหามากกว่านั้นนะ...”

ผู้ก่อตั้งกลุ่มสถาปนิกชุมชนสรุปในที่สุด ●



อะไรคือความเป็นสถาปนิก?

อะไรคือสิ่งที่สถาปนิกควรทำ?

อะไรคือการสร้างสรรค์ในนามของสถาปนิก?

...การออกแบบสถาปัตยกรรมที่สนองต่อรสนิยมชั้นเลิศ หรือการใช้ความรู้ของตนเข้าร่วมปัดกวาด แก้ไขปัญหาอันยุ่งเหยิง ในสังคมด้วย

คำถามนี้มีใช่คำถามสำคัญสำหรับสถาปนิกเท่านั้น

แต่ยังรวมถึง ผู้ที่ยังต้องอาศัยอยู่ในสิ่งก่อสร้างที่เรียกว่า “บ้าน” ทุกคนอีกด้วย

เพราะแท้จริงแล้วคุณภาพชีวิตของเราออกแบบได้ ●

## บรรณานุกรม

### หนังสือ

“สนทนากับพระเจ้า การพูดคุยที่ไม่ธรรมดา เล่ม 2”

### สัมภาษณ์

ปฐมา หุ่นรักวิทย์ ผู้ก่อตั้งและที่ปรึกษา case สัมภาษณ์เมื่อ 20 สิงหาคม 51  
วชร สนแจ้ง สถาปนิก บริษัท concase จำกัด สัมภาษณ์เมื่อ 8 กันยายน 51  
กษมา แย้มตรี สถาปนิก case สัมภาษณ์เมื่อ 20 สิงหาคม 51