

ผ้าทอ: ถักชีวิต ทอชุมชน



แรงบันดาลใจสู่อิสรภาพของชีวิตคนเล็ก ๆ

ที่ปรึกษา

นพ.อำพล จินดาวัฒนะ
นพ.อุกฤษฏ์ มลินทางกูร

ผู้อำนวยการ ประสานงาน

นิรชา อัครวีรากุล
ณนุต มธุรพจน์
จรินทร์ คงศรีจันทร์
นวินดา จัดหงษา

บรรณาธิการ

ยุทธนา วุฒิปิติกุล

ผู้เขียน

สุวิชานนท์ รัตนพิมล

ศิลปกรรม และรูปเล่ม

สำนักพิมพ์ Organic Books

พิสูจน์อักษร

สมประสงค์ บุญผ่อง
ชนิษฐรัตน์ มีสพันธ์

ภาพปก

iced_T

จัดพิมพ์ และเผยแพร่โดย

สำนักงานคณะกรรมการสุขภาพแห่งชาติ (สช.)
ชั้น 2 อาคาร 88/37 ติวานนท์ 14 ตำบลลาดขัวญ อำเภอเมือง จังหวัดนนทบุรี 11000
โทรศัพท์ 0-2590 -2304 โทรสาร 0-2590 -2311
เว็บไซต์ www.nationalhealth.or.th

คำนิยม

ถ้าถามว่าหากจะเปลี่ยนแปลงโลกไปสู่โลกแห่งการอยู่ร่วมกันด้วยสันติระหว่างมนุษย์กับมนุษย์ และระหว่างมนุษย์กับธรรมชาติแล้ว อะไรสำคัญที่สุด คำตอบอาจจะมีหลากหลาย แต่คงจะไม่ลงตัวถ้าไม่ใช่การมี “หัวใจของความเป็นมนุษย์”

ไม่มีสัตว์ชนิดใดที่สามารถทำลายโลกได้ เพราะสัตว์อยู่ตามธรรมชาติ ธรรมชาติไม่ทำลายธรรมชาติ แต่มนุษย์เป็นสัตว์ที่ผิดธรรมชาติได้ จึงทำลายโลกได้ มนุษย์มีความโลภมากผิดธรรมชาติ และสามารถคิดเทคโนโลยีที่ขยายความโลภให้มากอย่างไม่มีที่สิ้นสุด เทคโนโลยีที่ว่่านั้นคือเงิน ในขณะที่อาหารเป็นของจริง แต่เงินไม่ใช่ของจริง ลองนึกภาพดูว่าจำนวนเงินนั้นเราสามารถเติมตัวเลขเพิ่มเข้าไปเท่าไรก็ได้ เช่น ๑๐๐๐๐๐๐๐๐๐๐๐๐... เติมไปจนสุดขอบฟ้าเลยก็ได้ แสดงว่ามันไม่ใช่ของจริง แต่เป็นมายาคติที่มาขยายความโลภออกไปอย่างไม่มีที่สิ้นสุด

เมื่อมนุษย์มาถือการพัฒนาที่เอาเงินเป็นตัวตั้ง ก็เท่ากับเอาความโลภอันไม่มีที่สิ้นสุดเป็นตัวตั้ง การพัฒนาแบบนี้จึงไปทำลายทรัพยากรนานาชนิดเพื่อเปลี่ยนให้เป็นตัวเลขให้มากขึ้นๆ โลกจึงถูกทำลายมากขึ้น รบกวนธรรมชาติและรบกวนการอยู่ร่วมกันจนวิกฤติและเครียดไปหมด จนไม่มีทางออกด้วยการ “พัฒนา”

แต่มนุษย์ก็มีธรรมชาติที่วิเศษสุดอยู่อย่างหนึ่ง ตามคำว่า “มนุษย์” นั้นเอง มนุษย์แปลว่าจิตใจสูง มนุษย์ต่างจากสัตว์ตรงที่มีจิตใจสูง

จิตใจสูง หมายถึง จิตใจที่เห็นแก่คนอื่นและสิ่งอื่นอย่างไม่นำเชื่อ เพราะ
อย่างนี้ มนุษย์จึงมีความดีที่สามารถทำเรื่องดีได้อย่างสูงสุด เนื่องจาก
ความดีสุดๆ นี้เป็นศักยภาพในความเป็นมนุษย์เท่านั้น เราจึงเรียกกันว่า
“หัวใจของความเป็นมนุษย์” ทุกคนเคยสัมผัสหัวใจของความเป็นมนุษย์
มาด้วยกันทุกคนและรู้ว่ามันให้ความรู้สึกที่อบอุ่นและเป็นสุขอย่างล้ำลึก
เพียงใด

ในกระแสดารของอารยธรรมวัตถุนิยม บริโภคนิยม เงินนิยม ก็ยังมีเรื่องดีดี หรือเรื่องที่มีหัวใจของความเป็นมนุษย์อยู่ในทุกพื้นที่ เพราะมันเป็นธรรมชาติอีกด้านหนึ่งของมนุษย์ ถ้าเราบันทึกเรื่องราวดีดีมาเผยแพร่กัน มนุษย์ก็จะมีความสุขและมีกำลังใจมากขึ้น ความสุขและความดีเป็นเรื่องที่
ระบาคได้ สำนักงานคณะกรรมการสุขภาพแห่งชาติ (สช.) พยายามเคลื่อนไหว
“สังคมไทยหัวใจมนุษย์” และพยายามส่งเสริมให้มี “ธนาคารของเรื่องราวดีดี”
หวังว่าเรื่องราวดีดีเล่มนี้ จะเข้าไปสัมผัสส่วนลึกในจิตใจของผู้คนอย่าง
กว้างขวาง ด้วยสัมผัสส่วนลึกในจิตใจเท่านั้น ที่จะช่วยให้โลกงดงามน่าอยู่

ศ.นพ.ประเวศ วะสี

คำนิยม

แม้เราจะเพียรพยายามสร้างและรณรงค์ ส่งเสริม “สังคมแห่ง
สุขภาวะ” ในรูปแบบต่างๆ มากมายเพียงใด แต่สังคมแห่งสุขภาวะที่แท้จริง
ย่อมไม่อาจเกิดขึ้นได้ หากมนุษย์ซึ่งเป็นผู้ขับเคลื่อนสังคมปราศจากเสียซึ่ง
“หัวใจของความเป็นมนุษย์” หรืออาจสรุปคร่าวๆ ได้ว่า “คนที่มีคุณงาม
ความดีอยู่ในหัวใจ” ย่อมมีจิตสำนึกห่วงใยทั้งต่อตนเอง ผู้อื่น สรรพชีวิต
ทั้งมวล และสิ่งแวดล้อม และเมื่อบุคคลผู้นั้นลงมือกระทำการใดๆ เขาก็จะ
กระทำอยู่บนพื้นฐานของการไม่สร้างความเดือดร้อนให้แก่ทุกคนและทุกสิ่ง
เหล่านั้น

เมื่อราวต้นปีที่ผ่านมา คณะนักวิจัยจากมหาวิทยาลัยฮาร์วาร์ด
และมหาวิทยาลัยแคลิฟอร์เนีย สหรัฐอเมริกา ได้เผยแพร่ผลการวิจัยใน
วารสารการแพทย์บริติช เมดิคัล มีเนื้อหาสำคัญสรุปได้ว่า จากการศึกษา
พฤติกรรมกลุ่มตัวอย่างกว่า 4,700 คน เป็นเวลา 20 ปี พบว่า “ความสุข”
สามารถติดต่อแพร่จากบุคคลหนึ่งไปยังอีกบุคคลหนึ่งได้ ด้วยการได้รับทราบ
เรื่องราวและพบเห็นบุคคลที่มีความสุข และเมื่อบุคคลหนึ่งได้เข้าไปอยู่ใน
เครือข่ายแห่งความสุขแล้ว เขาก็จะทำให้เพื่อนฝูง ญาติพี่น้อง และคนใกล้ชิด
มีโอกาสมากขึ้นที่จะมีความสุขเพิ่มขึ้นไปด้วย เพราะภาวะทางอารมณ์ของคนเรา
ไม่ได้ขึ้นอยู่กับตัวเราเพียงคนเดียว แต่ยังเกี่ยวพันกับการกระทำและ
ประสบการณ์ของผู้อื่นด้วย ไม่ว่าจะ เป็นบุคคลที่เราเกี่ยวข้องด้วยโดยตรง
หรือไม่ได้รู้จักก็เป็นการส่วนตัวก็ตาม ด้วยเหตุนี้จึงกล่าวได้ว่า ความสุข
เป็นโรคติดต่ออย่างหนึ่ง

ด้วยวัยเดียวกันนี้ “หัวใจของความเป็นมนุษย์” ก็น่าจะเป็นโรคติดต่อได้เช่นกัน และเรื่องราวดีดีที่สำนักงานคณะกรรมการสุขภาพแห่งชาติ (สช.) ได้รวบรวมมาไว้ในหนังสือเล่มนี้ รวมถึงอีกหลายเรื่องราวที่รวบรวมไว้ในธนาคารเรื่องราวดีดีแห่งชาติ ก็น่าจะช่วยให้ “หัวใจของความเป็นมนุษย์” ติดต่อแพร่ขยายไปยังคนไทยทุกคนได้อย่างกว้างขวาง และเมื่อนั้น ก็คงจะกล่าวได้เต็มปากเต็มคำว่า “สังคมไทยคือสังคมแห่งสุขภาวะ”

นพ.มงคล ณ สงขลา

ประธานคณะกรรมการบริหารยุทธศาสตร์
การสร้างสังคมสุขภาวะที่มีหัวใจของความเป็นมนุษย์

คำนำ

การเปลี่ยนแปลง - วลียอดฮิตแห่งปี 2551
แท้จริงแล้วการเปลี่ยนแปลงคือสิ่งที่เกิดขึ้นอยู่ตลอดเวลาแห่งการดำรงอยู่ของมนุษยชาติ ภายใต้นามที่อาจเรียกได้ว่า “การพัฒนา”
นับแต่ที่มีการพัฒนาเกิดขึ้น วิถีชีวิตของมนุษย์ยิ่งออกห่างจาก “ธรรมชาติ” อันเป็นต้นกำเนิดของชีวิตและวัฒนธรรมมากขึ้นทุกที จนทำให้ “ธรรมชาติแห่งหัวใจของความเป็นมนุษย์” เริ่มเปลี่ยนแปลงไป

.....
ธรรมชาติแห่งความเคารพและเกรงกลัวในปรากฏการณ์ธรรมชาติ
เปลี่ยนไปเป็นความมั่นใจและความอหังการที่จะเข้าควบคุมธรรมชาติ

ธรรมชาติแห่งความเอื้อเฟื้อเผื่อแผ่และช่วยเหลือแบ่งปันระหว่างเพื่อนมนุษย์ เปลี่ยนไปเป็นการค้ากำไรและเอารัดเอาเปรียบ

ธรรมชาติแห่งการดำรงอยู่ด้วยความเรียบง่าย เพาะปลูก เลี้ยงสัตว์ ฟังฟังและต่างตอบแทนกับธรรมชาติ เปลี่ยนไปเป็นการผลิตด้วยเทคโนโลยีทันสมัยที่คำนึงถึงปริมาณมากกว่าคุณภาพของสิ่งแวดล้อมและสรรพชีวิต

ธรรมชาติแห่งการมองเห็นความงามของภูเขา ป่าไม้ ลำธาร ท้องฟ้า ฯลฯ ในฐานะของทรัพยากรเพื่อส่วนรวม เปลี่ยนไปเป็นการครอบครองและตีมูลค่าในรูปของตัวเงิน

.....
ท้ายที่สุดแล้ว ความเปลี่ยนแปลงที่มีเศรษฐกิจและเงินเป็นตัวตั้ง กลับนำสังคมมนุษย์ไปสู่ผลกระทบมากมาย

ป่าไม้ที่ลดลง มลพิษที่เพิ่มขึ้น ภัยธรรมชาติที่รุนแรง การขาดแคลน
อาหารและแหล่งน้ำ

ความล้มเหลวของชุมชน ความเจ็บป่วย ความเหลื่อมล้ำทางสังคม
หนี้สินท่วมหัว ฯลฯ

มนุษย์ทุกคนล้วนได้รับผลกระทบนี้ ไม่ทางใดก็ทางหนึ่ง
เพราะตระหนักถึงผลกระทบอันเกิดจากการเปลี่ยนแปลงทั้งหลาย
ทั้งปวง

จึงมีผู้คนกลุ่มเล็กๆ หลากหลายกลุ่ม ได้เริ่มต้นการเปลี่ยนแปลง
อีกครั้ง บนแนวทางของการกลับคืนสู่ธรรมชาติให้มากที่สุด

เช่นเดียวกับผู้คนจากทุกภาคส่วนในสังคมไทยที่มีส่วนร่วมในการร่าง
“พระราชบัญญัติสุขภาพแห่งชาติ พ.ศ. 2550” เพื่อมุ่งหวังให้เป็นกฎหมาย
ที่เป็นเครื่องมือ กลไกในการเชื่อมประสานและขับเคลื่อนสังคมไทยไปสู่
“สังคมสุขภาวะ”

สำนักงานคณะกรรมการสุขภาพแห่งชาติ (สช.) ได้ดำเนิน “โครงการ
ขับเคลื่อนยุทธศาสตร์การสร้างสังคมสุขภาวะที่มีหัวใจของความเป็นมนุษย์”
ขึ้น โดยเล็งเห็นว่า สังคมสุขภาวะที่มีหัวใจของความเป็นมนุษย์นั้นต้องอาศัย
การพัฒนาประเทศอย่างสมดุล ทั้งด้านเศรษฐกิจและสังคมควบคู่กันไป ภายใต้
บริบทของปรัชญาเศรษฐกิจพอเพียง รวมถึงการสร้างการมีส่วนร่วมจาก
กลไกพันธมิตรทุกภาคส่วนในสังคม เข้ามาช่วยขับเคลื่อนด้วยหัวใจของความเป็น
มนุษย์เป็นพื้นฐาน

ด้วยยุทธศาสตร์ของโครงการ ที่มุ่งเน้นการพัฒนาเครือข่ายการเรียนรู้
ร่วมกัน พัฒนาระบบการสร้างและจัดการความรู้ที่เน้นในทางสร้างสรรค์
สิ่งดีงามให้เกิดขึ้น โดยผ่านกระบวนการสื่อสารทางสังคมและนำไปสู่ค่านิยม
ใหม่ของสังคม ทั้งนี้เพื่อให้เกิดนโยบายสาธารณะที่เอื้อต่อการพัฒนาไปสู่
สังคมสุขภาวะที่มีหัวใจของความเป็นมนุษย์

.....

จากผู้พยายามควบคุมธรรมชาติ จึงเปลี่ยนมาเป็นผู้เรียนรู้ เข้าใจ
และยอมรับในความยิ่งใหญ่ของธรรมชาติ

จากผู้ชาย จึงเปลี่ยนมาเป็นผู้ให้
จากมุ่งค้ากำไรสูงสุด จึงเปลี่ยนมาเป็นการพึ่งพานรากฐานของ
ความห่วงใยต่อชีวิตและสังคม

จากที่เคยทำงานเพื่อเงินและการถือตัวไปสู่สถานภาพที่ (คิดว่า) สูงขึ้น
จึงเปลี่ยนมาเพื่อความใส่ใจต่อเพื่อนมนุษย์และผู้ด้อยโอกาสในสังคม เคารพกัน
ในฐานะเพื่อนมนุษย์

.....

เมื่อการเปลี่ยนแปลงนำพาผู้คนให้คืนกลับมาสู่การเป็น “มนุษย์ที่มี
หัวใจของความเป็นมนุษย์” อีกครั้ง “เรื่องราวดีดี” มากมายที่กระจายตัวเกิดขึ้น
ณ มุมเล็กมุมน้อย ทั่วไทย ทั่วโลก จึงเริ่มปรากฏขึ้น

เรื่องราวดีดีส่วนหนึ่งจะนำมาเก็บไว้ใน “ธนาคารข้อมูลเรื่องราว
ดีดีแห่งชาติ” ซึ่งจะเป็นฐานข้อมูลเพื่อประโยชน์ของสาธารณะเพื่อให้เกิดการ
แลกเปลี่ยนเรียนรู้กันในวงกว้าง เป็นการสร้างเสริมกำลังใจแก่ผู้คนที่มุ่งมั่น
ในการสร้าง “สังคมที่ต้องการ” และที่สำคัญ เป็นแรงบันดาลใจให้ผู้คน
อีกกลุ่มหนึ่งที่กำลังมุ่งมั่นในสิ่งเดียวกัน

เมื่ออ่าน “เรื่องราวดีดี” ในหนังสือเล่มนี้จบลง คุณอาจค้นพบว่า...
ท้ายที่สุดแล้ว สุดท้ายของการเปลี่ยนแปลง จะนำพาผู้คนกลับคืน
สู่ธรรมชาติ

สู่การมองเห็นคุณค่าของทุกสรรพสิ่งด้วยหัวใจ
อันเป็นหัวใจที่แท้จริงของความเป็นมนุษย์
และเป็นความหมายที่แท้จริงของการพัฒนา

นพ.อำพล จินดาวัฒนะ
เลขาธิการคณะกรรมการสุขภาพแห่งชาติ

สารบัญ

บทที่ 1 ความใฝ่ฝันอันแสนงาม	14
บทที่ 2 แรงบันดาลใจสู่โลกของเส้นใยลายผ้า	18
บทที่ 3 ลายลือโบราณมาจากผ้าเซ็ดเท้า	21
บทที่ 4 โครงการผ้าลือเป็นจริงขึ้นมาแล้ว	25
บทที่ 5 ลายผ้า เส้นใย และสีย้อม	29
บทที่ 6 ย้อมห้อม	38

บทที่ 7 หัวเลี้ยวหัวต่อของงานผ้า กลับคืนสู่วิถีชีวิตดั้งเดิม	41
บทที่ 8 การมาถึงของทุ่งข้าวโพด	44
บทที่ 9 โครงการปลูกฝ้าย	48
บทที่ 10 แสงแรกในเช้าวันใหม่	56
บทที่ 11 ลมหายใจสุดท้าย มรดกของหมู่บ้านลือขมุ	59

บมือใครคนหนึ่งจะสร้างแรงบันดาลใจเรื่องใด ให้ใครกลุ่มใด
สู่จุดหมายที่ใฝ่ฝัน ไม่ใช่เป็นเรื่องง่ายๆ โดยเฉพาะความใฝ่ฝันเพื่อชุมชน
โดยไม่หวังสิ่งใดตอบแทนมากไปกว่าความสุขหลังการสร้างสรรค์

ยิ่งในสังคมที่คิดถึงตัวเอง การโยนอิฐนำทางเป็นฐานรองรับอิฐ
ก้อนต่อไป เพื่อจะก่อรูปได้ตั้งใจฝัน ล้วนต้องลงแรงกายแรงใจ อาศัย
น้ำอดน้ำทน ไม่ย่อท้อต่อความยากลำบาก กว่าจะงานจะถึงปลายทาง ครั้น
งานไปสู่ที่หมายแล้ว การรักษาให้มันคงยั่งยืน ยิ่งเป็นเรื่องยาก


สุพิศ สุวรรณมณี ชื่อนี้มีนามในสังคม แต่ถ้าพูดถึงครูเอก
ชาวบ้านในชุมชนเขตอำเภอสองแคว จังหวัดน่าน กลับคุ้นเคยเสมือน
คนที่เกิดในชุมชน ด้วยวัย 40 ต้นๆ ครูเธอยังยืนยงตัวเองอยู่ใน
หมู่บ้าน และมุ่งมั่นหาทางออกใหม่ๆ ให้กับผ้าทอชนชาวลื้อขมุ ทั้ง
ส่งเสริมอาชีพ ค้นหาแบบวิธีการใหม่ๆ นำมาใช้กับงานผ้า ด้วยจุดยืน
ที่จะให้สิ่งทอมือในครัวเรือน อันเป็นมรดกชนเผ่า สืบทอดต่อไปถึงลูก
ถึงหลาน

การแนะนำผ้าทออันเป็นเอกลักษณ์ของชาวลื้อขมุต่อสังคมวงกว้าง
ขยายสู่การเปิดรับงานผ้าอย่างแท้จริง หมายถึงชาวบ้านจะมีชีวิตอยู่ได้ทาง

เศรษฐกิจ และสามารถอนุรักษ์วัฒนธรรมตัวเองได้ด้วย

พูดง่ายๆว่า ได้ทั้งความอยู่รอดและการปกป้องมรดกตกทอด
จากบรรพบุรุษ

ครูเอกเดินทางเข้าออกหมู่บ้านเพื่อประสานงานกับสังคมภายนอก
มานานกว่า 10 ปี เขาหวังว่าสิ่งที่เขาพยายามถากถางมาอย่างยาวนาน
จะเป็นเรื่องค่าจุนไม่ให้ชาวบ้านย่อท้อ หรือทิ้งมรดกตัวเองอย่างไม่ไยดี
สู่การงานประกอบอาชีพอื่นจนละทิ้งผ้าทอไป

หวังจะให้งานผ้าเป็นส่วนหนึ่งของชีวิตจริง สามารถดูแลปากท้อง
ได้จริง ที่สำคัญนั้น สามารถสืบทอดไปถึงเยาวชนคนรุ่นหลังได้ 

ความใฝ่ฝันอันแสนงาม

พื้นฐานชีวิตครูเอกเดิบโตมาในครอบครัวชาวนาชนบทในจังหวัดพัทลุง มีชีวิตดิ้นรนเหมือนครอบครัวชาวนาไทยอื่นๆ อดบ่าง อิ่มบ่าง หากไม่มีโอกาสเรียนหนังสือ เขาก็คงไม่ต่างไปจากเด็กคนอื่นๆ ในหมู่บ้าน โตขึ้นอาจประกอบอาชีพเป็นคนกรีดยาง ทำนา เลี้ยงหมู เลี้ยงไก่ไปตามเรื่องตามราว

ด้วยความรักการเรียน เขาพยายามพาตัวเองไปสู่รั้วมหาวิทยาลัย ได้สำเร็จ จบปริญญาตรีในสาขาวิชาประวัติศาสตร์ คณะสังคมศาสตร์ มหาวิทยาลัยศรีนครินทรวิโรฒ สงขลา ในปี 2529 จากนั้น เขามา

สอบต่อหลักสูตรบัณฑิตอาสา จนได้ประกาศนียบัตรบัณฑิต (บัณฑิตอาสาสมัคร) ตรงนี้เองเป็นจุดเปลี่ยนครั้งสำคัญของชีวิต

หมายถึง เข็มนาฬิกาชีวิตซึ่งมุ่งตรงไปยังสังคมชนบทอีกครั้ง

เริ่มจากโครงการห้วยแกลบ ตำบลชนแดน อำเภอสองแคว จังหวัดน่าน อันเป็นโครงการที่ตั้งขึ้นมาโดยกลุ่มบัณฑิตอาสา รวมกลุ่มกันขอทุนจากต่างประเทศ ต้องการเจ้าหน้าที่สนามไปทำงานด้านพัฒนาชุมชนชม

“ผมไม่เคยรู้จักเลย ชมเป็นอย่างไร สังคมเขาอยู่อย่างไร ทางโครงการรับเจ้าหน้าที่ 2 คน หมึงหนึ่ง ชายหนึ่ง มีคนสมัคร 13 คน เขาเลือกผม บุญพาฟ้าลิขิตให้เป็นไปแล้ว” เขาพูดไปพลางหัวเราะกับชะตาชีวิต จากหมู่บ้านในแถบถิ่นแดนใต้ ต้องขึ้นเหนือไปอยู่ไกลสุดถึงตะเข็บชายแดนลาว

“คนสัมภาษณ์เขาบอกผมว่าไกลนะ พื้นที่ลำบาก ผมก็บอกว่านั่นแหละชอบ ก็ขึ้นไปรายงานตัวต่อผู้ว่าราชการจังหวัดน่านและนายอำเภอสองแคว แล้วเดินเข้าไปยังหมู่บ้าน ตอนนั้นรถยังไม่ถึงมีกระเป่าใบเดียว กับเทปเพลงของพงษ์เทพ กระโดนชำนาญหนึ่งม้วน เขาให้นอนบ้านผู้ใหญ่บ้าน ระหว่างเดินอยู่ก็สงสัยว่า เอ๊ะ จะอยู่ได้มั๊ยนี่”

เขานึกย้อนวันเวลานั้นด้วยอารมณ์ขัน ที่ต้องเดินไปไกลปีนเที่ยงขนาดนั้น

“ไปถึงครั้งแรก ชอบเลยนะ ก่อนเข้ามาก็ศึกษาข้อมูลพื้นฐานมาบ้าง แต่ข้อมูลหายากมาก เหมือนกับที่เราต้องไปรู้ ไปซุดคุ้ย ไปรู้จักเอาเอง คนอื่นแค่มาส่งเราให้ถึงประตูหมู่บ้านเท่านั้น อยู่ไปๆยิ่งชอบชาวบ้านยังบริสุทธิ์มาก อย่าเอาความรวยความจนมาวัด เอาความซื่อความใส ไม่มีมายาดีกว่า”

โครงการพัฒนาพัฒนาชุมชนห้วยแกลบ มีเวลาทำงาน 3 ปี เน้นเรื่องการศึกษาดูงานให้ชาวบ้าน ส่งเสริมคุณค่าในวัฒนธรรม จารีต ประเพณี วิถีชีวิตที่สอดคล้องกับธรรมชาติ และเรื่องการพึ่งตัวเอง

หมู่บ้านห้วยแกลบที่เขาไปอยู่นั้น อยู่ห่างจากชายแดนลาวราว 20 กิโลเมตร เป็นผ้าขมุ เขาจึงใช้เวลาซึมซับ ศึกษา อยู่ร่วมกับผ้าขมุ อย่างชนิดถึงลูกถึงคน แนบแน่นกับชุมชนในฤดูหนึ่งก็เห็นวิถีชีวิตที่พึ่งพาอยู่กับของป่าและอยู่กับธรรมชาติอย่างแท้จริง

จากหมู่บ้านขมุห้วยแกลบ เขาสัมพันธ์ไกลออกมาถึงหมู่บ้านสบปาง ปางคอม ปางไฮ ที่ตั้งไล่เรียงอยู่ในอาณาบริเวณแถบนั้น

ชาวบ้านส่วนใหญ่เป็นลื้อ กับลื้อขมุ รวมไปถึงหมู่บ้านชาวถิ่นบนตะเข็บชายแดนมีกลุ่มชาติพันธุ์ 3 กลุ่มนี้ คือ ขมุ ลื้อ ถิ่น ตั้งถิ่นฐานอยู่ แต่ละหมู่บ้านต่างผสมกลมกลืน แต่งงานอยู่กินข้ามเผ่า จนเกิดการประสมประสานในวิถีชีวิต ความเชื่อ การกินอยู่ รวมไปถึงผ้าทอของเผ่าในเวลาต่อมา

ด้วยภูมิศาสตร์หมู่บ้านตั้งอยู่ริมน้ำยาว อันเป็นน้ำสาขาใหญ่ของแม่น้ำน่าน และเป็นลำน้ำแกนกลางให้น้ำสายเล็กๆ ไหลลงสู่หุบกลุ่มน้ำแห่งนี้ ทำให้มีวิถีการทำกินที่คล้ายๆกัน นั่นคือส่วนใหญ่หาของป่ามาขายกับคนภายนอก

ของป่าขึ้นชื่อโดดเด่นในชุมชนเหล่านี้ที่หาขาย ได้แก่ หน่อไม้ มะตาว ซึ่งขนออกไปปีละนับร้อยๆตัน กลายเป็นแหล่งซื้อหาของพ่อค้าคนกลางที่พยายามจะเข้าไปซื้อถึงหมู่บ้าน ขณะเดียวกันถนนหนทางก็ขยายลึกเข้าไปเรื่อยๆ จนถึงพรมแดนลาวในเวลาต่อมา

นอกจากนี้ ความเป็นลื้อ ขมุ ถิ่น ที่มีเครือข่ายข้ามแดนสองประเทศ เดินทางไปมาหาสู่กันแทบเป็นเรื่องปกติ จึงทำให้เกิดการถ่ายเท

ทุกอย่างไปมา ทั้งทางการค้าขาย แลก เปลี่ยนความเชื่อวัฒนธรรม จนเกิดเป็น เศรษฐกิจแบบชายแดนพิเศษ

นั่นคือ ชาวบ้านจะไว้นื้อเชื่อใจ กันสองฝั่งประเทศ

เพราะความเป็นสายเลือดเดียวกันนั่นเอง

จึงมีการสั่งสินค้าจากลาวเข้ามา ผังไทย ทั้งเสื้อผ้า ของป่า ของหายาก งานจักสาน เช่นเดียวกับผังลาวก็หาซื้อ สินค้าจากผังไทยเข้าไปบริโภค

พรมแดนพากันจึงอยู่กันแบบลดหย่อนผ่อนปรน เพื่อให้เกิด มิตรสัมพันธ์กันแบบบ้านพี่เมืองน้องอย่างแท้จริง

ครูเอก มีพื้นฐานทางวิชาประวัติศาสตร์ ดินแดนแถบนี้จึงเป็น เสมือนคลังของวัตถุโบราณที่คนข้างนอกรับรู้้น้อยมาก ยิ่งนานวันเขายังเกิดความผูกพัน กลายเป็นความหวงแหนชุมชนไปในที่สุด

“ผมอยากเห็นสิ่งดีๆที่เป็นเอกลักษณ์ของเขาคงอยู่ต่อไปนานๆ แต่ละเผ่ามีจุดแข็งทางวัฒนธรรมต่างกันไป ไม่อยากให้มรดกชุมชนสูญหาย อย่างขมุกับถิ่น เขาจะเด่นในเรื่องความเชื่อพิธีกรรมโบราณ ที่สามารถ นำมาใช้กับชุมชน ทำให้ชุมชนอยู่กันอย่างสงบสุขได้ ส่วนลื้อเขาจะเด่น เรื่องผ้าทอ”

ครูเอกค้นพบประตูเหล่านั้นหลังเห็นความเป็นไปของหมู่บ้าน อย่างต่อเนื่องมาระยะหนึ่ง กลายเป็นสายใยผูกพันแนบแน่นยิ่งขึ้น



ครูเอก

แรงบันดาลใจสู่โลกของเส้นใยลายผ้า

พอครบเวลากำหนดทำงาน 3 ปี เขาสูบกงอมกับโครงการที่ส่งเขามาพอดี แต่ยังไม่ออกกว่าจะอยู่ต่อในหมู่บ้านได้อย่างไร หน้าที่ของเขาอย่างเป็นทางการหมดลงแล้ว

“คณะกรรมการโครงการประชุมหาทางเลือกว่าจะทำโครงการต่อหรือไม่ ผมเริ่มมีข้อคิดเห็นที่แตกต่างออกไป ตั้งใจว่า ถ้าเขาไม่ต่อโครงการ ผมจะเริ่มโครงการใหม่ แต่ถ้าเขาทำโครงการเดิมต่อ ผมก็จะลาออกไป วันนั้นข้อสรุปก็คือ ยุบโครงการพัฒนาหมู่บ้านห้วยแกลบ”

เขาออกไปจากหมู่บ้านไปรับงานวิจัยให้อาศรมวงศ์สนิทอยู่ 8



เดือน พร้อมกับเตรียมเปิดโครงการใหม่ เป็นโครงการที่เขาสนใจเป็นส่วนตัว และเห็นศักยภาพในหมู่บ้าน นั่นคือผ้าทอลายลือขมุ

ทำไมเขาสนใจเรื่องผ้า เขาสนใจเรื่องประวัติศาสตร์ โบราณคดี มาตั้งแต่เรียนในมหาวิทยาลัย เขาสนใจวิธีการของมหาตมะ คานธี ที่เดินเท้าไปพร้อมกับเครื่องมือทอผ้า มันคืออะไรหรือ

“เรื่องการต่อต้านพวกล่าอาณานิคม ผมไม่ชอบเรื่องการล่าอาณานิคมของพวกฝรั่งอังกฤษ ฝรั่งเศส อย่างในอินเดีย มหาตมะ คานธี เดินขบวนไปด้วย ทอผ้าไปด้วย ทำไมถึงเอาเรื่องทอผ้ามาต่อสู้ เพราะคนอังกฤษเอาเปรียบคนอินเดีย กดขี่แรงงาน อังกฤษเอาวัตถุดิบจากอินเดียซึ่งปลูกฝ้ายกันกว้างขวาง เอาไปเข้าโรงงานตัวเอง พอเป็นผ้าก็ส่งมาขายอินเดีย คานธี บั่นฝ้ายไปปราศรัยไป นั่นคือการต่อต้าน มันต่อสู้กับความไม่เป็นธรรม คานธียกเอาเรื่องผ้ามากระตุ้นคนอินเดียให้ตื่นตัว จนอังกฤษต้องถอยไปในที่สุด”

นั่นน่าจะเป็นความรู้สึกแรกในความประทับใจของเขา ในช่วงก่อนหมดโครงการพัฒนาชุมชน เขาเริ่มศึกษาค้นคว้าเรื่องผ้าลื้อ ผ้าขมุ ค้นหามาที่ไป และเชื่อมโยงไปถึงวิถีชีวิตความเป็นอยู่ ยิ่งค้นลึกลงไป เขายังเห็นช่องทางขนาดใหญ่ เหมือนสายธารคุณค่าชีวิตที่สืบทอดกันมาอย่างยาวนาน เพียงแต่มันหลงๆช่อๆ ผ่านไปมาตามตะเข็บชายแดนในสังคมแคบๆแถบนั้น

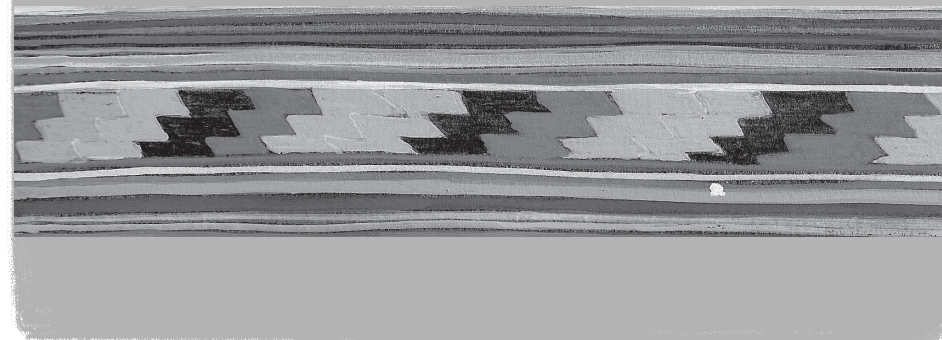
เขาสันนิษฐานชาวบ้านให้ทอผ้า และเริ่มเอาผ้าไปเผยแพร่ตามงานต่างๆ ตามต่างจังหวัดบ้าง ปรากฏว่าเป็นที่สนใจของผู้พบเห็น ด้วยมีลายผ้าอันเป็นเอกลักษณ์



ลายลื้อโบราณมาจากผ้าซิดเก้า

เริ่มต้นความหวังฝันการทอผ้าจากนางอุบ ซึ่งอพยพจากลาว มาอยู่ฝั่งไทย แต่งงานกับคนลื้อบ้านปางไฮ

“ผมไปค้นพบผ้าชิ้นหนึ่ง เขาเอามาทำผ้าเช็ดเท้า ผมเห็นแล้ว เอ๊ะ ผ้านี้ลายสวยจัง ลายแปลก ไม่เคยเห็นมาก่อน เขาบอกว่าเขาทอเองก่อนแต่งงาน มันเก่า ไว้เช็ดเท้า ผมบอกขอได้มั๊ย อยากเอาลายไป ถอดออกมา ทำมันขึ้นมาใหม่ เขาบอกผมว่า ซื้อฝ้ายมาให้สิ จะทอให้ใหม่ ตอนนั้นผมยังไม่ได้เริ่มงานผ้าอะไร ยังทำงานช่วงปีท้ายๆของโครงการห้วยแกลบ ผมไปประชุมที่เชียงใหม่ แวะซื้อฝ้ายมาให้เขา พอ



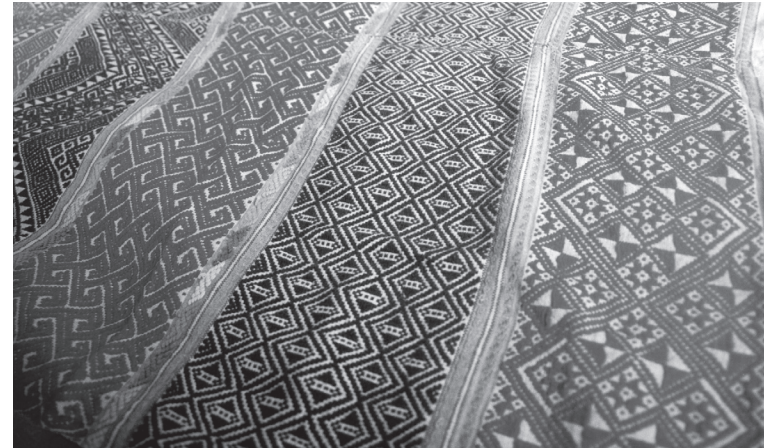
ทำออกมา เออเข้าท่า สวย แปลก ไม่เหมือนที่ไหน เป็นลายลือโบราณ
ที่มาจากลาว หาคู่ที่ไหนยากมาก”

นั่นเป็นประกายแรกที่ผุดวาบเข้ามาในใจครูเอก เขามองเห็น
บางอย่างที่ซ่อนอยู่ในลายผ้า แต่ไม่รู้ว่ามันจะมีหนทางอย่างไรบ้าง

“ผมเริ่มเก็บผ้า เห็นลายผ้าลือต่างกัน อย่างอำเภอบัวกับ
อำเภอชนแดนก็ต่างกัน เลยบอกชาวบ้านไปว่า ใครมีผ้าเก่าๆให้อามา
ขายครูเอกนะ เขาเอากันมาเยอะแยะ เก่าจริงบ้าง เก่าไม่จริงบ้าง ไม่
เก่าบ้าง ผมก็มองๆ ตอนไหนไม่มีเงินผมก็ปล่อยออกไปบ้าง บางคน
ตามมาหาถึงบ้าน ที่เขามาส่วนมากเป็นผ้าชิ้นมีอายุราว 80 ปี เป็น
ผ้ายโรงงานเหมือนกัน แต่โรงงานยกเลิกไปแล้ว ผมไปดูผ้ายพวกนี้ที่
เชียงใหม่ ปรากฏว่าไม่มีแล้ว...”

เวลาไปไหนมาไหนเขากลายเป็นคนรื้อหาผ้าเก่าไปโดยปริยาย

“ได้มาก็ให้คนไปถอดแบบออก
มา อย่างลายเมืองฮุนในลาว ผมก็ให้
เขาถอดออกมาทำ พอใครเห็นก็รู้ว่า
ว่าลายไม่เหมือนใคร เขารู้เลยว่า
อย่างนี้เป็นผ้าจากมือครูเอก กลายเป็น
สัญลักษณ์ของลายผ้าที่ไม่เหมือนใคร
อย่างยาม ชาวบ้านเขาใช้เป็นธงหมาก
เขาใช้กันประจำอยู่แล้ว เห็นตามตลาด
ชายแดน ผมเห็นยามกับผ้าขาวม้า
เกิดโอเคเดียวเลยขอเขาดู บอกเขา
ว่า สวยจัง ขอดูหน่อย เป็นลือฝั่ง



ลาวนะ เขาก็บอก เจ้าสาวทอผ้าขาวม้ากับยามให้เจ้าบ่าวในวันแต่งงาน
ผมขอซื้อ มีคนเอายามมาขายกันใหญ่ ผมคิดใบสอยๆเอาไว้เป็นแบบ”

เขาออกจะงุนงง เขากลายเป็นพ่อค้ารับซื้อของเก่าไปได้อย่างไร
ไปไหนต้องสอดส่องสายตามองหาลายผ้าเก่า ขอดูบ้าง ขอซื้อบ้าง อย่าง
หนึ่งก็เพื่อเรียนรู้ทำความเข้าใจกับชุมชนที่ข้ามไปมาระหว่างสองฝากแผ่นดิน
อีกอย่างด้วยเห็นเป็นของแปลก มีคุณค่าอย่างยิ่ง

เทียบเคียงไปถึงลือฝั่งไทย น่าจะสืบทอดมรดกอันมีค่านี้เอาไว้
เช่นเดียวกับฝั่งลาว

“บ้านปางไฮมีมือถอดแบบลายให้ผม ยามมีอยู่หลายแบบ ผม
เห็นแล้วว่าไม่เหมือนที่อื่น ก็เริ่มให้ชาวบ้านทอ พอไปร่วมกิจกรรมในพื้นที่
อื่นๆก็นำไปด้วย ลองขายดู ก็ได้รับความสนใจ คิดอยากช่วยให้ชาวบ้าน
มีกิจกรรมทอผ้าเกิดขึ้น พอขายหลายๆครั้งเขาก็เป็นที่รู้จัก มีคนตามหา
ผ้าของผม ครั้งหนึ่งที่จุฬาลงกรณ์มหาวิทยาลัย ชายดีมาก ของหมด
ต้องให้ที่อยู่และที่ติดต่อกัน”

เหมือนทุกอย่างเป็นไปตามน้ำ จากความบังเอิญที่มองเห็นผ้า

เซ็ดเท้า กระทั่งนำไปสู่การถามหาของเก่าอื่นๆ จนเกิดบรรยากาศการ
ออกหาลายผ้า ถอดลายผ้า ทอผ้าออกมา และคนเกิดชอบ ติดอกติดใจ
ด้วยเป็นของแปลกใหม่

“ผมคิดถึงโครงการผ้าขึ้นมา และเห็นว่าศักยภาพบ้านปางกอม
กับปางไฮ น่าจะทำได้ รวมไปถึงการติดต่อเข้าไปในลาว เพราะคนฟาก
โน้นกับคนฟากนี้เป็นญาติพี่น้องกัน ข้ามไปมาหาสู่กันตลอด เราน่าจะใช้
ประโยชน์เงื่อนไขเหล่านี้มาสร้างสรรค์ต่อไปได้ มันจะลื่นไหลไปมาได้
อันที่จริง ถ้าไม่มีพรมแดน คนสองฟากก็เป็นคนกลุ่มเดียวกัน ผมมอง
ไปที่ผ้าลายลือมากกว่าจะแบ่งว่าอย่างไรเป็นลือในลาวหรือฝั่งไทย เรา
น่าจะพบกันได้ ไปด้วยกันได้” ❁

โครงการผ้าลือเป็นจริงขึ้นมาแล้ว

๒๒ ลัวความฝันก็เกิดเป็นจริง โครงการผ้าของครูเอกผ่าน

“เงินหนึ่งล้านห้าแสนบาทสมัยนั้นเยอะมาก ผมดีใจ ฝันเป็นจริง
จินตนาการเรื่องผ้าเกิดขึ้นในสมองมากมาย เจ้าของแหล่งทุนคือதியைਂငါး
ของเยอรมัน เขาขอดูพื้นที่ และตอบตกลงให้เริ่มงานได้เลย”

ทุนสนับสนุนเป็นเวลา 3 ปี หลักใหญ่ๆ นั้นเน้นไปยังการสนับสนุน
ศึกษาดูงาน ฝึกอบรม การเรียนรู้เรื่องสีธรรมชาติ รวมไปถึงทุนจัดซื้อ
อุปกรณ์ฝ้าย เครื่องทอฝ้าย การจัดการให้โครงการดำเนินไปได้

ครูเอกตั้งเป็นโครงการสนับสนุนชาวบ้านเรื่องการทอผ้าโดย

เฉพาะ ตั้งทีมงานขึ้นมาบริหารจัดการ รับเจ้าหน้าที่ประจำสำนักงาน มีสต๊าฟทีมทำงาน ตอนนั้นคึกคักมาก โดยเน้นการให้ความสะดวกกับชาวบ้านในเรื่องการทอผ้าทุกอย่าง ทั้งเรื่องการทอ หาซื้ออุปกรณ์ ซ้อมฝ้ายมาเพิ่ม การจัดส่ง รวมไปถึงการหาตลาดรองรับ โดยเน้นที่ ปลายทางโบราณ ปลายทางที่เรามองเห็นว่าควร รักษาเอาไว้อย่างยิ่ง



“คึกคักมาก ตั้งกลุ่มขึ้นมา มี ที่ทำการของกลุ่ม เลือกประธานในกลุ่ม ชาวบ้านกันเอง ตั้งชื่อกลุ่มกันว่า กลุ่ม ทอผ้าย้อมสีธรรมชาติปางกอม สมาชิก เข้าร่วมตอนนั้น จากบ้านปางกอม 20 กว่าคน บ้านปางไฮ 34 คน สบพาง 28 คน วังเสา 11 คน ส่วนใหญ่เป็น ลือทั้งหมด”

ใบสั่งของเข้ามาแทบไม่ขาดสาย ขณะเดียวกัน ตลาดที่ขายผ้าก็เจริญชวน ให้เข้าไปร่วมบ่อยๆ ตลอดทั้งปี ครูเอกตระเวนหาตลาดใหม่ควบคู่กับ รักษาลูกค้าคนเก่าไว้ พร้อมหาวิถีทางทำให้กลุ่มชาวบ้านเข้มแข็ง ยังยืนยัน เชื่อมั่นในศักยภาพของตนเอง ฟังพาดตนเองได้จริงในระยะยาว

“สิ่งที่ทอส่วนใหญ่เป็นผ้าขาวม้า ย่อม และซิ่น เป็นเอกลักษณ์ ของเรา คนซื้อจะรู้เลยว่า นี่เป็นงานของกลุ่มพวกเรา จะไม่เหมือน ของคนอื่น เพราะแต่ละผืนย้อมสีไม่เหมือนกัน เป็นจุดเด่นของการ ย้อมสีธรรมชาติ ไม่ใช่สีแบบวิทยาศาสตร์ ที่จะกำหนดน้ำก็ลิตร สีก็กี่โล ถ้าเป็นอย่างนั้น ย้อมก็ครั้งสีก็เหมือนกัน แต่เราทำตามแบบของเรา

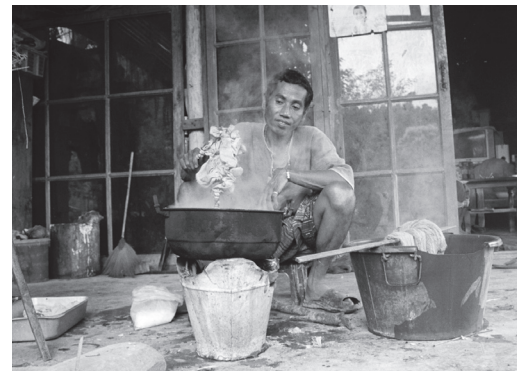
ย้อมกับกระทะ ใช้ไม้พิน ใช้แรงงานชาวบ้าน สีก็เปลี่ยนไปตามเงื่อนไข ต่างๆ บางทีเกี่ยวกับแสงแดด สีของเปลือกไม้อ่อนแก่ เวลานั้นมีใบสั่ง ของเข้ามาเยอะมาก ทอเท่าไรก็ไม่พอ บางทีต้องไปถึงลาว จำให้เขา ทอ แล้วนัดเอาของกัน 5 วันบ้าง 10 วันบ้าง เพราะช่วงนั้นน่านมีคนทำ เรื่องฝ้ายน้อยมาก”

หลักการและขั้นตอนที่น่าสนใจ

“โครงการรับผิดชอบซื้อฝ้ายมาให้ ชาวบ้านทออย่างเดียว พุด ง่ายๆว่าชาวบ้านได้ฝ้ายฟรี ใช้ฝีมือทอออกมา โครงการจะรับซื้อของไว้ ทั้งหมด อย่างนี้ก็ทำให้ชาวบ้านเสียนิสัยในเวลาต่อมา หมายถึงว่าทอผ้า แล้วต้องได้เงิน ปัญหาที่เกิดขึ้นตามมา อย่างทอผ้าขาวม้าเหมือนกัน แต่ ปลายทางนี้สวย ปลายทางนี้ไม่สวย แต่จะเอาเงินเท่ากัน เกิดเป็นความขัดแย้ง ขึ้นมา”

จากเรื่องเล็กๆน้อยๆโยงโยงไปสู่เรื่องอื่นๆ

“ฝ้ายเริ่มหาย แต่ละคนก็เก็บเอาไว้ เลยใช้วิธีใครเอาฝ้ายจาก



กลุ่มต้องคิดเป็นเงินเอาไป แต่ทำส่งกลุ่ม เหมือนซื้อฝ้ายคิดเงิน จะขายหรือไม่ ทางกลุ่มก็คิดเงินไว้แล้ว หรือหน่วยงานรัฐเห็นผลอยากสนับสนุน ก็มอบให้ชาวบ้านหมดเลย ให้ทางกลุ่มจัดการกันเอง”

ยุคทองของงานทอผ้าอันเป็นเอกลักษณ์ กำลังจะอ่อนแรงลงอีกครั้ง ปัญหาเล็กๆน้อยๆกำลังก่อกวนให้กลายเป็นเรื่องใหญ่ จนยากจะกำกับให้เดินไปอย่างมีทิศทาง เป็นตัวของตัวเอง และนำไปสู่การอนุรักษ์งานผ้าของตัวเองอย่างแท้จริง

ช่วงเวลา 3 ปีผ่านไปเร็ว แต่ครูเอกได้บทเรียนมากมายจากการทำงานกับชุมชน โดยเฉพาะคุณค่าการมองเห็น ซึ่งต่างกันออกไปอย่างสิ้นเชิง สายตาชาวบ้านมองเห็นช่องทางการขายให้มากขึ้น ไม่รู้ถึงความพอดีอยู่ที่ตรงไหน แต่ในสายตาครูเอก มีความคาดหวังมากกว่านั้น

หนึ่ง ลายผ้าเก่าแก่อันเป็นมรดกสืบทอดกันมา จะได้รับการเอาใจใส่สืบทอดต่อไป นั้นหมายถึงว่า มีรูปธรรมขั้นตอนปฏิบัติรองรับได้จริงๆ

สอง ชาวบ้านจะได้มีรายได้เข้ามา เป็นแรงจูงใจให้เกิดการกลับมาทอผ้า เห็นความสำคัญของผ้ามากขึ้น

สาม เกิดการรวมกลุ่ม รู้จักการบริหารจัดการใช้เงินตามความจำเป็นก่อนหลังและผลประโยชน์ร่วมกัน เพื่อชาวบ้านจะดูแลจัดการกันเองได้

สี่ หวังให้ฐานชาวบ้านจะอยู่ต่อไป เพื่อวันใดครูเอกไม่ได้มีส่วนใดๆมาผลักดันงาน ชาวบ้านจะดูแลกันเองต่อไปได้

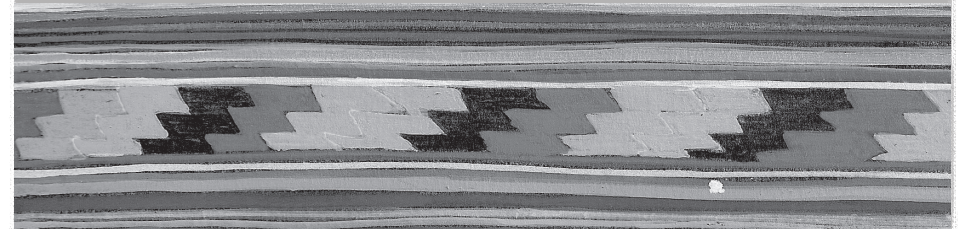
ห้า การกลับมาใช้ชีวิตในท้องถิ่น ลดการซื้อขายวัสดุจากภายนอก ช่วยทั้งความประหยัดและความปลอดภัย

ลายผ้า สืบใย และสีย้อม

๒ เหมือนมีตัวอักษรไม่มีเสียงซ่อนอยู่ในลายผ้า ลายผ้าที่มาจากเส้นใยและสี

หลักใหญ่ของงานผ้าซิ่นเกี่ยวกับเส้นใยที่นำมาทอ การย้อมสี และลายผ้า เกี่ยวโยงสัมพันธ์เป็นเนื้อเดียวกัน ขาดสิ่งหนึ่งสิ่งใดไม่ได้

ลายผ้าเป็นเรื่องใหญ่มาก หมายถึงเอกลักษณ์เฉพาะ อย่างลายผ้าลือโบราณ ครูเอกเริ่มต้นส่งเสริมให้ชาวบ้านทอขึ้น แต่ตัวชาวบ้านนั้นเขาไม่รู้หรือกว่า ลายผ้าที่เขาเห็น ลายผ้าที่เขาทอนั้น จะเป็นที่ต้องการของคนทั่วไปได้อย่างไร





ลายผ้าลื้อไม่ต่างไปจากลายผ้าเผ่าพันธุ์
อื่นๆ ที่หยิบเอาลายจากพืชสัตว์รอบๆตัวมาทอ
ใส่ลงไป เพียงแต่รูปทรงของลายเห็นครั้งแรกก็
รู้ว่าเป็นลายลื้อหรือลื้อขมุ

ชาวบ้านเรียกลายนว่า ดอก

นางจัน เทพกอม บ้านปางกอม หนึ่งใน
จำนวนผู้รู้เรื่องลายผ้าลื้อบอกว่า ลายหรือ
ดอกที่นิยมทอกันนั้น พ่อแม่สอนต่อกันมา นาง
จันขนผ้าหลบ (ผ้าปูที่นอน) มาแหว่งให้ดู นาง
บอกว่าเหลืออยู่ไม่กี่ผืน พร้อมกับชี้ให้ดู

ลาย(ดอก)จันท์ หมายถึง ดอกจันท์
ลาย(ดอก)ชอกูด หมายถึง ยอดผักกูด
ลาย(ดอก)กาบ หมายถึง กาบที่หุ้ม

หน่อไม้

ลาย(ดอก)กบกับกูด หมายถึง กบกับยอดผักกูดมาอยู่ร่วมกัน

ลาย(ดอก)ดินตะเข็บ หมายถึง ดินตะเข็บหรือดินตะขาบ

ลาย(ดอก)อู่ม

ลาย(ดอก)ช่อ

ลาย(ดอก)ช่อเลย

ลายหรือดอกเหล่านี้จะอยู่ในผ้าหลบหรือผ้าปูที่นอน ผ้าชิ้น
ย้อม ตุง แล้วแต่ใครจะเลือกหยิบมาใช้

ส่วนสีที่ใช้ก็มักอยู่ในโทนสีแดง ดำ ขาว เขียว

ถามถึงความหมายของลาย นางจันบอกว่า ใช้กันมาอย่างนี้
คนเฒ่าคนแก่สั่งสอนกันมาอย่างไรก็ทำกันไปอย่างนั้น

ปากลั้ง ลำน้อย เป็นอีกคนหนึ่งที่ถูกคนลงความเห็นว่ามีความ
ชำนาญเรื่องการทอผ้า วัย 71 ปี ยังแข็งแรง ยังทอผ้าได้ด้วยสายตา
ของความชำนาญ

ปากลั้งกุลิกุจจะที่สร้างดีการปั่นฝ้ายให้ดู ลากเอาเครื่องมือที่ใช้
ปั่นฝ้ายอยู่ทุกวัน มารอถ่ายให้ดู

“ป่าทอมาตั้งแต่อายุ 10 กว่าปี ตั้งแต่เรียนจบ ป.4 แม่เป็นคน
สอน เมื่อก่อนผู้หญิงต้องทอผ้าเป็น ถ้าไม่ทอก็ไม่ได้แต่งงาน”

ลูก 4 คนกระจัดกระจายไปคนละทิศละทาง ลูกสาวคนเดียวของ
ปากลั้งอยู่ไกลถึงภูเก็ต ไม่ได้รับมรดกทอผ้าไปเลย

ครูเอกบอกว่า ปากลั้งเป็นครูเรื่องผ้าลื้อคนหนึ่ง ที่คอยสอน
คอยแนะนำ และเปิดประตูให้คนอื่น ๆ พบกับโลก
ผ้าลื้อ

ปากลั้งหยิบเอาฝ้ายแพ หรือฝ้ายพื้นถิ่นที่
ปลูกตามรั้วบ้าน เอามาปั่นฝ้าย เป็นฝ้ายชนิดเดียว
ที่หยิบขึ้นมานับเป็นเส้นได้เลย เห็นแล้วชวน
เพลิดเพลินเหลือเกิน

เป็นเรื่องยากที่จะสอบถามว่าความหมาย
ของลายต่างๆนั้นสื่อสารถึงเรื่องใดบ้าง ราวกับ
ความรู้อาจสูญหาย เพราะคนเฒ่าตอบเสียงเดียวกัน
หมดว่า แม่สอนกันมาอย่างนั้น ทำกันมาอย่างนั้น

เครื่องมือทอผ้ายังอยู่กับปากลั้ง แต่ไม่มี
ลูกหลานสนใจมาสืบทอดอีกแล้ว ปากลั้งบอกว่า
ต้องพาดตายไปด้วยแน่ๆ

เส้นใย เมื่อลายผ้ามีคนสืบทอดน้อยลง





ทุกวัน เรื่องสำคัญอีกอย่างคือเส้นใย หมายถึง ฝ้ายที่จะนำมาทอผ้า นั้นเอง เส้นใยนั่นซื้อมาจากข้างนอกทั้งสิ้น ฝ้ายมาถึงในสภาพสำเร็จรูป เป็นฝ้ายขาว พร้อมนำลงย้อมได้ทันที

ทั้งที่จริงหมู่บ้านแถบนี้เคยปลูกฝ้ายกันเป็นอาชีพ แต่เป็นฝ้าย ที่ปลูกเพื่อขายส่งโรงงาน ไม่ได้ปลูกเพื่อนำมาใช้เอง

“ฝ้ายพันธุ์ศรีสำโรง ปลูกกันทั่วไปหมด มีศรีสำโรง1 ศรีสำโรง2 ชาวบ้านเอามาทอไม่ได้ เส้นใยมันเหนียว ต้องทอโรงงานอย่างเดียว”

เส้นใยที่พอหามาทอได้เป็นฝ้ายพันธุ์พื้นเมือง ซึ่งปลูกกันไม่มาก ชาวบ้านเรียกกันว่า ฝ้ายแพ ฝ้ายขาว กับฝ้ายตุ่น

“ทางเหนือมีฝ้ายที่ชาวบ้านใช้กันอยู่ 3 ชนิด นำมาทอผ้ากัน คือ ฝ้ายตุ่นมีสีน้ำตาล ฝ้ายขาวพันธุ์พื้นบ้านที่ปลูกกันมาแต่ไหนแต่ไร ส่วน อีกพันธุ์เขาเรียกว่าฝ้ายแพ เป็นฝ้ายพื้นบ้านภาคเหนือ เม็ดของมันเรียง ขิดติดกัน ไม่ต้องเอาเม็ดออก เอาไปทำเป็นเส้นได้เลย ผ่านเครื่องมือ

กรอฝ้าย เพียงแต่ต้องอาศัยความชำนาญ เส้นใยจึงจะไม่ขาด แต่ จุดอ่อนของฝ้ายแพก็คือว่า มันปลูกตามสวนไม่ได้ มันไม่ชอบขึ้นแบบนั้น มันชอบขึ้นตามริ้วบ้าน ที่สำคัญนั้น ฝ้ายแพต้นหนึ่งสามารถเก็บในปี ต่อไปได้อีก พอเก็บปีนี้เสร็จ ก็ตัดกิ่งเก่าออกไป กิ่งใหม่จะออกมาแทน และให้ดอกผลเหมือนเดิม แต่มันมีจำนวนน้อย”

ครูเอกบอกว่า ตอนที่เขามาถึงหมู่บ้านใหม่นั้น เห็นชาวบ้าน ปลูกฝ้ายขาวกันเป็นไร่ ฝ้ายตุ่นนั้นครูเอกเพิ่งเอาเข้ามาปลูกเผยแพร่ ส่วน ฝ้ายแพปลูกอยู่ตามริ้ว เพราะชาวบ้านมักเอาไปทำพิธีมีดมือ

เส้นใยฝ้ายที่นำมาใช้ยังต้องซื้อเข้ามา คือฝ้ายโรงงาน

“ใช้สะดวก เพราะข้ามขั้นตอนไปหลายอย่าง เพียงแต่ผ่านกรรม-วิธีทางเคมี ต้องฟอกขาว เนื้อจะบาง แน่น ใส่แล้วจะรู้สึกร้อน ไม่สบาย เหมือนเส้นใยฝ้ายปลูกเอง เพราะหนากว่า มีระยะเวลาอากาศมากกว่า”

การย้อมสี เป็นหัวใจงานผ้าอีกอย่างหนึ่ง ครูเอกยึดเอาสี ธรรมชาติ หมายถึงการเสาะหาวัสดุในท้องถิ่นมาใช้ จากต้นไม้ที่หาได้ใน หมู่บ้าน ตามป่าภูเขา

ประดู่ ใช้ส่วนเปลือก

ห้อม ใช้ส่วนใบ

หูกวาง ใช้ใบ

เพกาหรือมะริดไม้ ใช้ใบหรือเปลือกลำต้น

ฝาง ใช้ส่วนแกนลำต้น

ขนุน ใช้ส่วนเนื้อไม้

ดีด ใช้ส่วนใบ

มะเกลือ ใช้ผล

พระเจ้าห้าองค์ ใช้ผล



กะบกหรือมะเ็น ใช้ลูกสุก
 คำแสด ใช้เมล็ด
 ยอป่า ใช้ราก

การย้อมสีธรรมชาติเป็นงานที่ต้องใช้ทักษะ งานย้อมในหมู่บ้านลือขมุแถบนี้ยังไม่หลากหลาย อาจเพราะลือขมุใช้กันไม่กี่สี ครูเอกเป็นผู้ริเริ่มเอาทักษะการย้อมเข้ามา ให้ชาวบ้านได้ร่วมมือกันทำ

การย้อมมีใช้กัน 2 แบบ นั่นคือย้อมเย็นกับย้อมร้อน

บ้านหลังที่ครูเอกสร้างเป็นทั้งสำนักงานติดต่อและที่พัก โดยชาวบ้านให้ที่ดินบริเวณติดลำน้ำและที่นา เป็นที่ประกอบกิจกรรมสาธารณะ รอบบ้านเต็มไปด้วยอุปกรณ์ย้อมสี ทั้งถังซีเมนต์ หม้อดิน รวดตากผ้า กะละมังขนาดต่างๆ ที่เก็บไม้พิน เต่าไฟขนาดใหญ่หลายเต่า

“ช่วงเวลาที่ชาวบ้านมาร่วมย้อมผ้ากัน ต้องก่อไฟทั้งสามเต่า ใช้ฟืนเยอะมาก ต้องเอาฟืนมาไว้เป็นลารถ แล้วต้องย้อมรวดเดียวกันไปเลย เต่าไฟจะไม่ว่างเลย”

เขาสาริการใช้วัสดุในธรรมชาติ

ให้ดู

ใบหูกวางที่ให้สีเขียว กับเมล็ดคำแสด ที่เลือกเอาเมล็ดแก่ๆ จะให้สีออกแดง

เริ่มด้วยเอาชนในหม้อบ้านกลุ่มหนึ่ง เก็บใบหูกวางมากอง แล้วเริ่มต้นสับเป็นชิ้นบางๆ

แล้วเต่าไฟก็ลั้งไปด้วยควันไฟ ต่างคนต่างมาเรียนรู้การย้อมผ้า และครูเอกใช้วิธีให้เยาวชนสนใจง่าย โดยฝึกให้ทำมัดย้อม

ตามขั้นตอน เริ่มจากแช่ฝ้ายกับสบู่ละลายน้ำ เพื่อให้กัดเส้นใย แช่ให้ชุ่มน้ำ เพื่อเวลานำลงย้อมจะได้เข้าเส้นใยทั่วถึง

อุปกรณ์สำคัญที่เตรียมไว้ล่วงหน้าก็มี น้ำละลายสารส้ม น้ำปูนน้ำขี้เถ้า

อ่างโคลน หรือน้ำสนิมเหล็ก ซึ่งเป็นตัวทำให้ฝ้ายติดสี เป็นตัวนำที่ใช้กับสีย้อมร้อน

ครูเอกแนะนำขั้นตอนของการย้อมสี ตั้งแต่ต้นจนจบ เริ่มจากนำฝ้ายแช่น้ำไว้ 1 คืน ใช้สบู่ลายนําลงไป เพื่อกัดแบ่งที่ติดมากับฝ้ายออกไป

เยาวชนที่ร่วมกันก่อไฟ ตั้งหม้อต้มน้ำร้อน พร้อมกับใส่เกลือลงไปด้วย คุณสมบัติของเกลือคือทำให้สีเข้าไปในเส้นใยได้เลย

ถ้าใช้คำแสดก็เอาเมล็ดคำแสดใส่ลงไป น้ำเริ่มเปลี่ยนสีเป็นแดงทันที ต้มอยู่ราวชั่วโมงกว่าๆก็ยกออกจากเต่า

อีกหม้อหนึ่งต้มน้ำหูกวาง ต้มจนเดือด ใช้วิธีเดียวกับต้มคำแสด พอยกออกจากเต่าก็ใส่ฝ้ายลงไป

“น้ำปูน น้ำสารส้ม โคลน วันนี้ใช้สามอย่าง เตรียมไว้เลย ซึ่งมันจะให้สีไปคนละแบบ นี่แหละความแปลกมหัศจรรย์ของสี”



ฝ้ายในหม้อสีใบहुกวาง กลายเป็นสีเหลืองออกเขียว

ฝ้ายที่อยู่ในหม้อสีค้ำแสด กลายเป็นสีออกแดง

แช่สีอยู่ที่ใหญ่ ก็ยกขึ้นมาแช่ต่อในภาชนะที่ใส่น้ำปูน สารส้ม โคลน

ครุเอกแยกฝ้ายลงแช่ในอ่างเหล่านั้ แล้ววางนอยู่กับฝ้ายแชโคลน

กลั่นโคลนคลั่งโซยเป็นกลั่นดินเป็่อยๆ

“ใช้โคลนที่ไหนก็ได้ โคลนในนาข้าว โคลนตามคลอง แต่โคลนต่าง

ที่ก็ให้สีต่างกัน อย่างโคลนลูกรังก็ให้สีอีกอย่าง”

ครุเอกตั้งใจให้เยาวชนได้รู้ว่า สิ่งที่อยู่ใกล้ตัวเรา มีประโยชน์มากมายน่าทึ่ง

เวลาผ่านไปนาน ครุเอกก็คิดว่าฝ้ายแชโคลนเดินลงไปในลำคลองแล้วล้างน้ำคลอง เด็กเยาวชนมองกันด้วยสายตางุนงงสงสัย แทบไม่เชื่อสายตาว่า ฝ้ายสีขาวที่แช่น้ำอยู่ก่อนหน้า จะกลายเป็นสีอื่นได้อย่างไร

“เปลือกไม้ ต้องทุบแช่ไว้ในถึงทั้งคืน ถ้าย้อมเย็นไม่ต้องต้ม ย้อมร้อนต้องต้มก่อน อย่างมะเกลือที่แก่เอามาต้ม แล้วปั่นเอาน้ำ เอาฝ้ายชุบแช่เอาไว้ เสร็จแล้วเอาฝ้ายไปแช่โคลน หรือเม็ดกะบกหรือมะมีน ก็ไม่ต้องต้ม เอามาหมักกับฝ้ายได้เลย เสร็จแล้วเอาลงโคลน หรือน้ำสารส้ม น้ำปูนต่อไป”

ดูเป็นเรื่องง่ายๆ แต่ทุกขั้นตอนนั้นล้วนผ่านการใช้เวลาทดสอบซ้ำแล้วซ้ำเล่า กว่าจะค้นพบความพอเหมาะพอดีของสี ขั้นตอนสุดท้ายคือล้างน้ำแล้วนำออกตากแดดบนราวตากผ้า



ย้อมห้อม

หลายปีมานี้ ครูเอกเพียรทดลองการสกัดห้อมมาย้อมสีฝ้าย เขาเดินทางไปเสาะหาเคล็ดลับต่างๆ เพื่อให้ได้สีห้อมตามที่ต้องการ ห้อมเป็นไม้พุ่มขนาดเล็กสูง 50-80 เซนติเมตร ลำต้นเป็นข้อ ปล้องคล้ายข่าไก่ แตกกิ่งตามข้อ ลำต้นกลมใบเดี่ยวเรียงตรงข้าม หัวใบเรียวท้ายใบแหลม ขอบใบหยัก ใบด้านบนสีเขียวมัน

เขาเดินทางไปหาราวกับต้องมนตร์สะกด เขาหลงไหลในสีห้อม เป็นแสงสว่างที่ตั้งวางอยู่ไกลๆ และเขาอยากเดินไปให้ถึง



“สีห้อมดีที่สุดต้องเป็นสีนิล แต่ผมยังทำไม่ได้ ผมทำได้แค่สีฟ้า สีคราม สีน้ำเงิน”

แววตาเขาลุกโชนยามชวนคุยถึงห้อม

“ห้อมเป็นสีอัจฉริยะ สุดยอดสีในธรรมชาติ”

เขาตามหาหนังสือที่เขียนเกี่ยวกับห้อมจากทั่วโลก เพื่อจะรู้จักมันดีขึ้น ทั้งในสังคมจีน ญี่ปุ่น หรือประเทศในแถบยุโรป

“ญี่ปุ่น ของใช้ทุกอย่างของเขามีโทนสีคราม สีของห้อม ทั้ง เสื้อผ้า ถ้วยชาม เครื่องดินเผา”

เขาสืบเสาะหาห้อมที่ปางกอมจนพบ

“ห้อมปางกอมแต่ก่อนมีเยอะมาก ถ้าวัวไม่มาเหยียบ ชาวบ้านเห็นคุณค่ามันน้อยลง และหมดความหมายไปเมื่อเสื้อผ้าจากโรงงานเข้ามาแทน เพราะถูกกว่า สะดวกกว่า ทำให้ห้อมหายไปจากผ้าทอมือ ที่มีอยู่เขาเอาไปคลุมรถไถนา คนแก่พูดกันว่า สมัยก่อนแม่ยังทำอยู่”

ห้อมที่มีอยู่ในหมู่บ้าน เขาต้องขอซื้อจากชาวบ้าน ซื้อมาครึ่ง
หนึ่งจหลายสิบกิโล

“ห้อมที่ใช้กันส่วนใหญ่เป็นห้อมมาจากจีน ชื่อกันกิโละ 1,000
บาท มันมีลักษณะเป็นเกล็ด มีเปอร์เซ็นต์ห้อมอยู่ 30 เปอร์เซ็นต์
ไม่แบ่งขายด้วย สีจืดทง่าย”

กลุ่มเยาวชนช่วยกันเก็บห้อมที่ขึ้นอยู่รอบๆสำนักงาน ขั้นตอน
ห้อมเต็มไปด้วยรายละเอียด

หมักใบห้อมโดยวิธีแช่น้ำ หมักไว้ข้ามคืน ขั้นตอนนี้ยังไม่ใส่เกลือ
จนมีสีเหมือนไข่กา (ขาวขุ่น) ใบห้อมเหมือนโดนน้ำร้อนลวก

กรองเอาใบออกไป แล้วตีกับน้ำปูนขาวให้เกิดปฏิกิริยากับอากาศ
จนเกิดเป็นสีน้ำเงินเข้ม แดกฟองเหมือนฟองผงซักฟอก

ตั้งไว้ให้ห้อมตกตะกอน เป็นตะกอนสีฟ้าเข้ม

จากนั้นก็ถึงขั้นตอนสำคัญ นั่นคือ การกอบห้อม — ห้อมดินมี
รอยห้อมชั้นใหม่ชั้นเก่า ตะกอนกอบห้อมมีสีเหลืองอมเขียว พอตักออกมา
จะเป็นสีน้ำเงิน

เป็นสีห้อม แล้วนำไปย้อมในลำดับต่อไป ❁



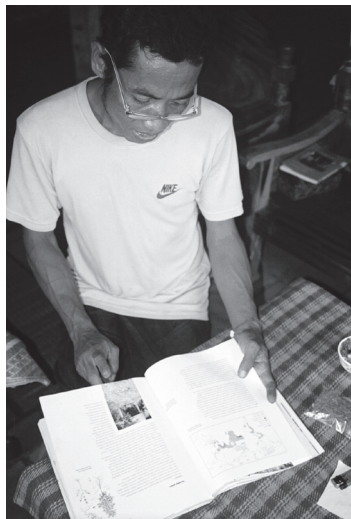
หัวเลี้ยวหัวต่อของงานผ้า กลับคืนสู่วิถีชีวิตดั้งเดิม

เมื่อเกิดปัญหาซ้ำๆขึ้น ความสัมพันธ์ในกลุ่มเริ่มคลอนแคลน
พร้อมๆกับการสนับสนุนของต๋อยเบ็งค์จะจบสิ้นลง ครูเอกมองเห็นว่
การรวมกลุ่มที่ทุกคนเข้ามาแบ่งปันผลประโยชน์นั้น มีทำที่ต้นลึกหนาบง
ต่างกัน

ทำอย่างไรที่งานผ้ายังมีชีวิตสืบทอดกันในหมู่บ้านอย่างแข็งแรง
ไม่ว่าครูเอกจะยังอยู่หมู่บ้านหรือไม่

เมื่อเครื่องไม้เครื่องมือยังอยู่ครบ แต่มีปัญหาเรื่องคน การ
จัดการ และต้นทุนมาจากเงินนั่นเอง จึงต้องพลิกกลับ ทบทวน





ตัวเอง ว่างานผ้าจะมีหนทางอื่นได้อีกบ้างที่จะช่วยให้เกิดการรวมกลุ่ม มีความหวังขึ้นมาใหม่

ประกอบกับงานผ้าจากชุมชนหมู่บ้านอื่น เกิดความตื่นตัวอย่างกว้างขวาง ทั้งงานผ้าในตำบล อำเภอ จังหวัด และต่างจังหวัด ในขณะที่ความต้องการของผู้บริโภคกลับมีอยู่เท่าเดิม

พอมีงานที่ไหนก็พบเห็นแต่ผ้าที่ละม้ายคล้ายคลึงกัน

การซื้อขายก็ลดตามไปด้วย แต่สิ่งที่ผ้าลายลือชมุปางกอม มีต่าง

จากที่อื่น นั่นคือลายผ้ากับการย้อมสีจากธรรมชาติ

ลายผ้าอันเป็นเอกลักษณ์ แม้ต้องลงแรงสืบค้นหาหลายเหล่านั้น แต่ก็คุ้มค่ากับสิ่งที่เกิดขึ้น ลายผ้าลือชมุข้ามพรมแดนระหว่างไทย-ลาว ครูเอกคิดประยุกต์เลือกบางลาย แล้วออกแบบไปใช้ในงานทอ เกิดการประสมประสานลายอยู่ในยามบ้าง ผ้าขมบ้าง ชินบ้าง

ทำให้ลายผ้าลือชมุยิ่งโดดเด่นขึ้นมา

เรื่องสี ครูเอกเข้มงวดเรื่องการใช้สีธรรมชาติมาย้อมผ้า หากสีจากธรรมชาติเท่านั้น ความเคร่งครัดต่อการย้อม ทำให้ผ้าขึ้นชื่อและเป็นที่ต้องการของคนกลุ่มหนึ่ง

ที่ผ่านมานั้นต้องซื้อฝ้าย นำมาย้อมสีเองตามที่ต้องการ โลกของการย้อมสี จึงอยู่คู่กันมากับงานทอผ้า

การค้นหาลีใหม่ๆ ความหลากหลายของสีฝ้าย หมายถึงความหลากหลายของลายผ้าด้วย แต่ทั้งนี้ก็ต้องอยู่บนแบบลายดั้งเดิม

งานผ้าถูกยกระดับให้มีความหลากหลาย ให้สอดคล้องกับความต้องการของผู้บริโภค เพื่อให้งานผ้าอยู่ได้จริง สอดคล้องกับชีวิตจริง ซึ่งครูเอกคิดว่า วิธีนี้จะป็นทางหนึ่งให้ลายผ้าลือชมุคงอยู่ได้

รูปแบบการนำเสนอ การพลิกแพลงสีย้อม ทำควบคู่กันไป

การปรับตัวครั้งใหม่ ครูเอกมุ่งหมายให้เกิดการพึ่งพาตัวเอง ในทุกขั้นตอนของการทอผ้า ทั้งเส้นใย ลายผ้า และการย้อมสี

การมาถึงของทุ่งข้าวโพด

จังหวัดน่าน ขึ้นชื่อเรื่องการปลูกพืชเพื่อส่งโรงงาน เป็นผลพวงจากการบุกเบิกพื้นที่ตามทุ่งภูเขาเมายาวนาน ภูเขากลายเป็นที่ปลูกพืช แต่เดิมนั้น ฝ้ายพันธุ์ศรีสำโรงขึ้นชื่อในถิ่นแถบนี้มาก

ชาวบ้านปลูกฝ้ายกันเป็นหลัก เก็บส่งโรงงาน ชาวบ้านเอาเส้นใยฝ้ายพันธุ์นี้มาทอเองไม่ได้

พอฝ้ายมีปัญหาเรื่องราคา พร้อมกับมีข้อเสนอพืชตัวใหม่ ชาวบ้านก็ยอมรับตามๆกัน ช่วงหนึ่งปลูกถั่วเหลืองกระจายไปทั่ว

วันนี้เป็นวันของข้าวโพด ชาวบ้านปลูกข้าวโพดส่งโรงงานกันทุกห่อหม้อ มีการจัดการที่เป็นระบบ ตั้งแต่เมล็ดพันธุ์ ปุ๋ย ยาฆ่าหญ้า ยาฆ่าแมลง การซื้อการขาย ข้าวโพดเข้ามาไม่นาน แต่ยิ่งราคาลึกกลงกลางใจชาวบ้านทั่วหน้า

“ปลูกข้าวโพด ชาวบ้านเขาเห็นผลเร็ว เบิกเงินจากพ่อเลี้ยงได้ก่อน พ่อเลี้ยงในท้องถิ่น เมล็ดพันธุ์เอาจากเขามาก่อน ยาเอาที่เขาปุ๋ยเอาที่เขา ผลผลิตขายเขา แล้วเอามาหักกัน ชาวบ้านไม่ต้องลงทุนอะไรเลย ลงแรงอย่างเดียว ข้าวโพดอาหารสัตว์ทั้งนั้น บางคนคิดลบเหมือนกัน เพราะเมล็ดพันธุ์แพง ปุ๋ยก็แพง ยาก็แพง แต่ชาวบ้านไม่รู้จะทำอะไร พ่อเขาได้ เขาก็ห่อปลูกตามกัน สิ่งที่ข้าวโพดผูกชาวบ้านไว้ก็คือคุณไม่ต้องใช้เงิน คุณเอาเงินไปลงทุนก่อนได้เลย ช่วง 4-5 เดือนข้าวโพดกำลังโต เอาเงินที่ไหนมาจ่าย ก็เบิกเงินมาใช้ก่อน”

ระบบเงินที่หมุนเข้าออกในหมู่บ้าน เข้ามำกำหนดวิถีทำกิน มี



การวางเครือข่ายสมาชิกผู้ปลูกข้าวโพด โดยสามารถเบิกเงินล่วงหน้าไปใช้ก่อนได้ เมล็ดพันธุ์ ยาปราบหญ้าแมลง หรือเบิกเอาไปใช้ก่อนได้ ล้วนแล้วแต่บีบบังคับชาวบ้านให้ต้องจ่ายอมไปกับตัวเอง

วิธีการหักลบกลบหนี้หลังจากข้าวโพดได้รับผลแล้ว หากบังเอิญขาดทุน เพราะข้าวโพดให้ผลผลิตไม่ดี ก็สามารถโยกหนี้ไปชำระใช้ในปีต่อไปได้ เป็นกลอุบายที่ใช้ได้ผล

ไม่มีใครเล็ดลอดออกมาจากเครือข่ายอันใหญ่โตนี้ได้

หลายปีก่อนนั้นเป็นโลกของฝ้าย โลกของถั่วเหลือง พอถึงโลกของข้าวโพด ก็ไม่เปลี่ยนแปลง กลับยิ่งมัตจนดินไม่ออก

“งานฝ้ายกลายเป็นช่วงเวลาว่าง แต่ส่วนใหญ่พอถึงหน้าข้าวโพด ชาวบ้านจะไม่สนใจเรื่องอื่น แคไปเอาหญ้ากั่มๆเงยๆก็หมดแล้ววันหนึ่ง



ถึงบ้านก็เหนื่อยล้าทำอย่างอื่นไม่ไหวแล้ว ต้องคอยให้เก็บข้าวโพดเสร็จไปก่อน งานฝ้ายจึงจะเริ่มใหม่ได้”

การจัดการในระบบพ่อเลี้ยงแม่เลี้ยงกลายเป็นพื้นฐานเศรษฐกิจของชุมชนหมู่บ้าน ยากจะมีแนวคิดอื่นต่อกรได้ เหมือนชาวบ้านไม่มีทางเลือกอื่น

อีกฟาก ความพยายามยื้อมรดกเก่าแก่ของชุมชนไม่ให้ล้มหายตายจากไป ครูเอกมองว่า เป็นเรื่องของชาวบ้านอยู่ดี คนข้างนอกจะไปดิ้นรนสู้เพียงใดก็ตาม หากชาวบ้านไม่ตอบรับ ก็ยากจะดำรงอยู่ได้

กระแสนิยมเศรษฐกิจ ไม่ทำให้ครูเอกย่อท้อ เขายังเป็นหน้าประสานที่คอยๆซึมลึกลงสู่ความเข้าใจ เพื่อจะประสานให้เป็นเนื้อเดียวกันได้สักวันหนึ่ง

เมื่อฝ้ายเป็นเรื่องของเส้นใย ฝ้าย และสี อันเป็นหัวใจของงานฝ้าย ซึ่งทั้งสามส่วนนั้นถ้าไม่ทำอะไรเลย ก็เหมือนปล่อยให้ตายไปดื้อๆ

ดังนั้น ไม่ว่ากิจกรรมปลูกข้าวโพดจะเข้มข้นเพียงใดก็ตาม ครูเอกก็มุ่งมั่นจะขยายบทเรียนใหม่ๆ หวังคำตอบสู่ออนาคต

นั่นคือ การลงไปสู่พื้นที่สร้างเส้นใยให้เป็นจริงเป็นจัง

โครงการปลูกฝ้าย

เช้าวันหัวด้วยซ้ำ ที่ครูเอกรุกไปถึงจุดที่ว่า ชาวบ้านควรมีเส้นใยทอผ้าเป็นของตัวเอง ไม่ใช่พึ่งพาแต่เส้นใยภายนอกอย่างเดียว ที่ผ่านมานั้น ครูเอกต้องไปๆมาๆระหว่างหมู่บ้านกับจังหวัดใหญ่ๆ เพื่อซื้อฝ้ายกลับมาหมู่บ้าน ซึ่งต้องเสียค่าใช้จ่ายจำนวนมาก เส้นใยที่ได้มาก็ดีบ้างไม่ดีบ้าง

“บางทีเขาหลงแบ่งไว้เยอะมาก ย้อมสีลำบาก ต้องแช่น้ำนานกว่าจะล้างแบ่งออกไปได้ ราคาซื้อของถูกไม่มีหรอก เจ้าของร้านขายฝ้ายรำรวยขึ้นมาทันตาเห็น”

นั่นเป็นปัญหาของฝ้ายซื้อ ครูเอกคาดหวังถึงการปลดปล่อยเส้นใย นั่นคือกลับมาปลูก กลับมาสร้างเส้นใยของตัวเอง

ที่จริงการปลูกฝ้ายของชาวบ้านในสมัยก่อน ปลูกไว้เพียงเพื่อทอผ้าใช้กันเองในครอบครัว ทอเสื้อผ้าใส่กันจริงๆ จึงไม่ได้ปลูกกันเป็นจำนวนมากๆ แม้ภายหลัง ชาวบ้านจะปลูกกันจำนวนมาก แต่ก็ปลูกเพื่อขายส่งโรงงาน

การปลูกฝ้ายมากๆ เพื่อนำมาทอผ้าและเอาไปจำหน่ายนั้น เป็นเรื่องใหม่มาก และที่ผ่านมาก็ใช้ฝ้ายซื้อมาทั้งนั้น จึงเป็นโจทย์ใหญ่ที่ครูเอกอยากนำพาชาวบ้านไปสู่จุดมุ่งหมาย

“ก่อนข้าวโพดจะมาถึง มีการปลูกฝ้ายครอบครัวหนึ่ง 4-5 ไร่ เขาเคยปลูกกันมา พันธุ์ฝ้ายพื้นเมืองก็มี แต่เขาปลูกส่งโรงงาน พอราคาไม่ดี ข้าวโพดก็มาถึง”

การปลูกฝ้ายที่ไม่มีความเชื่อว่าจะนำรายได้ที่เห็นเนื้อเห็นหนัง จึงไม่เป็นหลักประกัน

ตามปกติฝ้ายปลูกที่ชาวบ้านนำมาทอผ้า เป็นฝ้ายที่ปลูกกันตามไร่บ้าน ปลูกในไร่ที่ใช้พื้นที่ไม่มาก เป็นฝ้ายพันธุ์พื้นบ้านดั้งเดิม

และฝ้ายเป็นที่มาของเครื่องนุ่งห่ม

ยิ่งกว่านั้น ฝ้ายยังถูกใช้ไปในพิธีกรรมต่างๆ ที่หมุนเวียนอยู่ทั้งปี

คุณลักษณะของฝ้ายพื้นเมือง อย่างฝ้ายแพ ซึ่งมีเมล็ดติดกันเป็นแพ ปุยสีขาว เป็นฝ้ายพันธุ์พิเศษเพราะว่าสามารถนำปุยมาทำเป็นเส้นด้ายได้เลย โดดผ่านเข้าไปในกรรมวิธีเครื่องมือของชาวบ้าน ไม่ต้องเด็ดเอาเมล็ดออกก่อน

“ฝ้ายแพ เป็นฝ้ายพื้นเมืองของภาคเหนือ เม็ดติดกันเรียงกัน ไม่ต้องเอาไปอีก (ปั่น) ทำเป็นเส้นด้ายเลย แต่เอามาปลูกตามสวนไม่ดี



ชาวบ้านบอกว่าไม่ค่อยได้ผล ต้องปลูกตามรั้วบ้านเท่านั้น”

ฝ้ายต้นก็เช่นกัน จะต่างกันเล็กน้อยที่สีเท่านั้น

ดังนั้น แนวความคิดจะมีไร่ฝ้ายขึ้นในหมู่บ้าน เพื่อชาวบ้านจะได้พึ่งพาตัวเองทุกอย่าง หมายถึงทั้งเส้นใย ลาย และสี ไม่ต้องซื้อมาจากข้างนอก อีกทั้งควบคุมคุณภาพให้เป็นฝ้ายที่ปลอดสารพิษทุกชนิดนั้นที่ผ่านมา ครูเอกได้ริเริ่มกับชาวบ้านเพียงสองสามครอบครัวเท่านั้น แต่ปลูกกันเพียงไม่กี่ไร่ เสมือนหนึ่งเป็นการทดลอง แต่ยังไม่อาจทำให้ชาวบ้านเห็นความสำคัญได้ การซื้อฝ้ายก็ยังต้องพึ่งพาจากภายนอก

ถึงอย่างไร ครูเอกยังออกตามเสาะแสวงหาพันธุ์ฝ้ายใหม่ๆ เพื่อจะเอามาทดลองปลูก เขาได้คำแนะนำจากผู้รู้เรื่องฝ้าย และหวังว่าด้วยสภาพของดินฟ้าอากาศที่นั่นจะสามารถปลูกฝ้ายพันธุ์ใหม่ๆออกมาได้

ด้วยการสนับสนุนพันธุ์ฝ้ายจากสวนเงินมีมา อันเป็นองค์กรธุรกิจที่ประกอบด้วยองค์กรพัฒนาสังคม และนักธุรกิจที่ตระหนักถึงปัญหาสังคม

ชุมชน สิ่งแวดล้อม และศักยภาพด้านในของมนุษย์ โดยไม่มุ่งหวังกำไร และคืนผลกำไรไปสู่ชุมชน

ปีนี้ถือเป็นปีแรกที่ครูเอกลงมือปลูกด้วยตัวเอง ออกสู่สนามหย่อนเมล็ดฝ้าย

“ชาวบ้านพูดกันว่า ครูเอกมาช้าไปแล้ว เหมือนเราไปรี้อเรื่องเก่าที่ชาวบ้านเขาทิ้งไปนานแล้ว สวนกระแสพวกเขา ถ้าไม่มีสวนเงินมีมา ผมก็ทำอะไรไม่ได้เหมือนกัน เพราะต้องใช้ทุน ทั้งจ้างถาง เผา ปลูกบนพื้นที่ที่ชาวบ้านให้ยืมใช้งาน”

สวนฝ้ายกระจายอยู่ตามหมู่บ้าน ทั้งไปขอปลูกเป็นส่วนหนึ่งของสวน เป็นไร่เก่าชาวบ้าน

“อยากทำให้ชาวบ้านเห็นว่าเราเอาจริงนะ สิ่งนี้ทำได้นะ ไม่ใช่เรื่องลอยๆ ตอนนั้นก็ว่าชาวบ้านมองดูเราอยู่ ว่าครูเอกจะไปอย่างไรต่อไปสักวันหนึ่งข้าวโพดก็มีวันล้มเลิกได้เหมือนกัน เหมือนที่เขาปลูกฝ้าย ถ้าสิ่งที่เราทำอยู่พอจะเป็นทางออกของเขาในวันข้างหน้า ก็เป็นเรื่องที่ดีไม่ใช่หรือ”

บนพื้นที่ราว 5 ไร่บนไหล่เขา ซึ่งเคยเป็นที่ไร่ของชาวบ้าน เขาเลือกเอาเป็นที่ปฏิบัติการปลูกฝ้าย เสมือนแปลงทดลองปลูกฝ้ายอันยิ่งใหญ่

“ผมเลือกดูเวลาฟ้าฝนตามที่ชาวบ้านเขาเชื่อกัน คือปลูกข้างแรม เดือนกรกฎาคม ช่วงเข้าพรรษา ก่อนหมดฝน เพราะถ้าปลูกตอนฝนใหม่ ต้นฝ้ายที่งอกจะเน่า ถามชาวบ้านแล้ว ผมปลูกตามสภาพจริงของที่นี่”

แปลงฝ้ายมีเด็กเยาวชนในหมู่บ้านกลุ่มหนึ่งเกือบ 10 คนผลัดเปลี่ยนกันมาช่วย เขาหวังให้เป็นบทเรียน ตกทอดไปถึงคนอีกรุ่นหนึ่ง



ด้วย ไม่ใช่เพียงแค่ปลูกฝ้าย แต่รวมไปถึงเรื่องอื่นๆด้วย ทั้งที่เกี่ยวข้องกับผ้าทอและสังคมสิ่งแวดล้อมของหมู่บ้าน

“เด็กพวกนี้อยู่มุมบ้าน เป็นความหวังใหม่ของหมู่บ้าน เขาควรจะรู้จักหมู่บ้านเขาและช่วยหมู่บ้านเขา เราเป็นแบบอย่างให้เขา เขาเห็นเราคิดอะไร เขาเห็นด้วย เขาก็มาช่วยกัน ช่วยเรื่องอาหารการกินบ้างก็เหมือนพี่เหมือนน้องกันมากกว่า”

เริ่มตั้งแต่ถางเผาจนเกิดที่โล่ง เก็บเศษไม้ไปสูมกอง เปิดพื้นที่สำหรับหย่อนเมล็ดฝ้าย ปลูกลงหลุมไล่กันไปเป็นแถวเป็นแนว

ฝ้ายอยู่ 5 พันธุ์ที่เขาเลือกเอามาปลูก
หนึ่ง ฝ้ายขาว
สอง ฝ้ายตุ่น หรือฝ้ายสีน้ำตาล

“ฝ้ายขาวเป็นพันธุ์พื้นเมืองปลูกมาแต่ไหนแต่ไร ฝ้ายตุ่นชาวบ้านก็ปลูกกันมานาน ผมได้มาอีก 2 พันธุ์ คือฝ้ายสีน้ำตาลที่มาจากอเมริกา เขาให้มาทดลองปลูก อีกพันธุ์หนึ่งเป็นฝ้ายสีเขียวยังไม่มีปลูกกันในเมืองไทย เป็นฝ้ายพันธุ์เมดิเตอร์เรเนียน แต่พันธุ์นี้ (สีเขียวยัง) ยังไม่เน้นปลูกมาก ปลูกเพื่อเก็บเอาพันธุ์มันมากกว่าเอาไว้ปลูกในปีต่อไป”

พันธุ์ชนิดไหนบ้างปลูกได้ เขาเอามาทดลองปลูก

“เน้นพันธุ์ที่ให้ผลผลิตแน่นอน คือฝ้ายตุ่นกับสีขาวยของไทย อันนี้แน่นอน เป็นฝ้ายชาวบ้านจริงๆ ฝ้ายขาวกับฝ้ายตุ่นสีน้ำตาลเห็นมัย เสื้อเมืองที่มีสีน้ำตาล นั้นแหละ ฝ้ายตุ่น เป็นสีของมันเลย ไม่ต้องย้อมสี ฝ้ายอเมริกายังทดลองปลูกดู ปีที่แล้วทดลองปลูก ได้ผลอยู่นะ แต่มันติดโรคง่าย ใบเป็นจุดๆ เพียงแต่ไม่มีผลต่อเนื้อฝ้าย แต่ทำให้ผลผลิตมันลดลง ดอกไม่ค่อยมาก มันเป็นพืชเมืองนอก ยังต้องลองดูลองปลูก”



ถามถึงรูปทรงต้นฝ้ายที่นำเข้ามาปลูก

“ฝ้ายพันธุ์อเมริกกันต่างจากพันธุ์ไทย ตั้งแต่เม็ด ใบ ดอก ลำต้นใหญ่กว่าเราทั้งนั้น ใบก็ใหญ่ ดอกก็ใหญ่ พันธุ์ของเราดอกเล็ก แต่ปุ๋ยฝ้ายจะมากกว่า แต่ฝ้ายต่างประเทศผลดีก็เบ่งง่ายกว่า ฝ้ายอเมริกัน เคยปลูกทดลองเป็นงานวิจัยที่จังหวัดกาญจนบุรี ได้ผลผลิต 200 กิโลต่อไร่”

ถามถึงธรรมชาติของฝ้าย

“ฝ้ายไม่ชอบที่น้ำขัง ต้องเป็นพื้นที่น้ำไม่ขัง จะปลูกก่อนฝนไม่ได้แล้งเกินไปก็ได้ มีฝนตกลงมาบ้าง ชาวบ้านถึงเลือกดูช่วงเวลา

เป็นเรื่องสำคัญมาก ไม่น่าอย่างนั้นมันจะเน่า จนกว่ามันจะสูงราวๆ 1 ฟุต ก็จจะรอดแล้ว ช่วงที่มันกำลังแตกเป็นสองใบเลี้ยง ถ้าโดนฝนหนักๆ โคนมันจะเน่า ต้องฝนตกมาบ้าง ตกไม่หนัก และไม่แล้งต่อเนื่อง”



ครูเอกหยิบเมล็ดฝ้ายที่เตรียมปลูกซึ่งใส่กระสอบไว้รอเวลาปลูก เขาหยิบมาให้ดูความต่างของเมล็ดและปุ๋ยฝ้าย เขายังบอกอีกว่า ปุ๋ยฝ้ายของชาวบ้านที่ผ่านมา เขารับซื้อในกิโลกรัมละ 20 บาท ครูเอกคาดหมายไว้ว่าปีนี้จะปลูกฝ้ายให้ได้ 20 ไร่

“ถ้าออกดอกแล้ว เราประเมินได้ว่าจะได้ฝ้ายเท่าไร เราต้องรู้ว่าต้นสมบูรณ์ขนาดไหน เพราะปลูก 1 ปีเก็บได้เพียงหนึ่งครั้ง ฝ้ายจะแตกในเดือนพฤศจิกายน-ธันวาคม ตอนนี้อยู่ที่บ้านปลูกอยู่นิดๆหน่อยๆ ปางไฮก็หลายราย เขาขายให้ผมเหมือนกัน เป็นพันธุ์ที่เก็บกันปีต่อปี”

ไร่ฝ้ายบุกเบิกสวนทางกับการปลูกข้าวโพด

“ข้าวโพดมา ฝ้ายหายไปเลย ปลูกฝ้ายยุ่งยากกว่า ราคาที่ต่ำ ช่วงผมมาใหม่ๆราคา กิโลกรัมละ 7-8 บาท คนอยากปลูกข้าวโพดมากกว่าเก็บง่ายกว่า”

ครูเอกบอกว่า อย่างน้อยชาวบ้านจะได้มองเห็นหนทางอื่นบ้าง หากเกิดผลขึ้นมา ก็ยังเป็นวัตถุดิบที่นำมาใช้ในหมู่บ้าน การเริ่มต้นครั้งใหม่ แม้จะเป็นทางเลือกที่สุ่มเสี่ยง แต่อย่างน้อยก็ช่วยปลูกแนวคิดบาง

อย่างลงในตัวเยาวชนรุ่นใหม่ได้อีกทางหนึ่ง

“ปลูกฝ้ายปลอดสารเคมีต้องใช้ความอดทนมาก ต้องตัดหญ้า ต้องจ้างคนมาช่วย เพราะไม่ใช่ยาฆ่าหญ้าฆ่าแมลง”

ครูเอกบอกว่า หมู่บ้านริมขอบชายแดนก็แทบไม่ต่างไปจากหมู่บ้านอื่นๆ ความเปลี่ยนแปลงเข้ามาถึงหมู่บ้านอย่างรวดเร็ว หมู่สาวที่โตขึ้นมา หากไม่ออกไปทำงานนอกบ้าน ก็เป็นแรงงานในอุตสาหกรรมเกษตร แล้วทิ้งรากเหง้าของตัวเอง ❁

แสงแรกในเช้าวันใหม่

เสียงสับใบหูกวางดังสนั่น มัดต่อมัด มือต่อมือ ผลัดเปลี่ยนกันบนเชียง คนหนึ่งช่วยก่อไฟ ผ้าฟืน พวกเขาสามารถรวมกันอย่างตั้งใจ ถือเป็นกิจกรรมแรกที่เด็กหนุ่มในหมู่บ้าน 5 คน มาร่วมมือกันยุ่งเกี่ยวกับขั้นตอนของการย้อมสี

ครูเอกชวนเด็กหนุ่มเยาวชนมาทำผ้ามัดย้อม

เหมือนกิจกรรมเบิกทางไปสู่กิจกรรมอื่นๆต่อไป แน่ใจว่านั่นคือการเริ่มต้นออกเดินไปสู่แสงแรกอีกครั้ง

เด็กหนุ่มกลุ่มนี้เป็นกำลังสำคัญที่ช่วยให้กิจกรรมอันข้องเกี่ยวกับ

ผ้าทอให้ก้าวไปข้างหน้าได้ พวกเขาช่วยกันปลุกฝ้าย ช่วยกันเก็บใบห้อม เก็บฟืน เหมือนบทเรียนแรกที่ต้องผ่านไปสู่การทำงานที่ยากขึ้นไป

ผ้ามัดย้อม ดูเป็นงานง่ายๆ แต่กว่าจะได้เนื้อผ้า สี ไม่ง่ายเลย ครูเอกใช้กิจกรรมมัดย้อมสัมพันธ์กับกลุ่มเด็กหลายกลุ่ม เพื่อให้เด็กเห็นว่า สิ่งที่อยู่ใกล้ตัวเรามีค่าเพียงใด และเราสามารถทำอะไรได้บ้าง

“เด็กนักเรียนในหมู่บ้านปางกอม เคยมัดย้อม ครูในโรงเรียนเขาเห็นดีเห็นงามด้วย เด็กๆได้รู้จักไม้พวกไหนในหมู่บ้าน ให้สีอะไรบ้าง แล้วก็เริ่มมัดย้อม ได้ผ้ากลับบ้านไปคนละผืน ผมอยาก让孩子ให้ใหม่ๆในชุมชนได้รู้จักคุณค่าของตัวเอง รู้จักหมู่บ้านตัวเอง อย่างน้อยเขาจะได้รู้ว่า หมู่บ้านเขาก็มีสิ่งดีๆอยู่”

กลิ่นผสมปนเป่ากับกลิ่นใบหูกวาง ทุกคนกำลังง่วนอยู่กับผืนผ้าขาวของตัวเอง เอาหิน ไม้ มัดเชือกติดกับผ้า อันเป็นขั้นตอนมัดย้อม พอเสร็จสิ้นก็กรองใบหูกวางออกไป จนเหลือแต่สีออกเขียว

จากนั้นก็ใส่ลงไปในหม้อต้มสีหูกวาง

คอยกันนานเป็นชั่วโมง ขั้นตอนต่อไปก็เอาไปใส่ถังน้ำสารส้ม ถังน้ำขี้เถ้า และถังโคลน จากนั้นก็เอามาล้างน้ำ คลือออกมาผึ่งแดด

ต่างลุ่นดูสีที่ต่างคนต่างมีส่วนร่วม

ครูเอกบอกว่า การสร้างแรงบันดาลใจผ่านกิจกรรมหนึ่ง เป็นกิจกรรมหนึ่งที่เขาอยากให้มีเกิดขึ้นบ่อยๆ ที่ผ่านมาก็ไปมีส่วนร่วมบ้างตามสภาพเงื่อนไข บางครั้งก็เป็นกลุ่มผู้ใหญ่ต่างหมู่บ้าน ที่อยากจะรู้เรื่องสี

“ไปมาหลายจังหวัด ชาวบ้านเขาเตรียมอุปกรณ์ไว้พร้อม ทั้งฝ้าย ส่วนของไม้ที่ทำให้เกิดสี จากนั้นก็สาธิตทำให้ชาวบ้านดู ชาวบ้านทำเองด้วย ย้อมอย่างไรให้สีเข้าเส้นใยได้ดี หรือต้องเตรียมอุปกรณ์ก็อย่าง ไม้ใช้



เราคิดแต่จะค้าขายอย่างเดียว ต้อง
ให้ความรู้ ถ่ายทอดวิชากันด้วย
เรื่องพวกนี้ไม่มีสถาบันไหนสอน
มันอยู่ในกลุ่มของคนที่สนใจ”

เขาอยากให้อิจกรรมชาว
บ้านได้มีเรื่องมรดกของตัวเอง ได้
อยู่คู่มุมบ้านชุมชนต่อไป

“อยากให้ทุกอย่างกลับมา
หาชุมชน ทั้งปลูกย้อม ทอ ปั่น
จนเป็นชิ้นผ้าขึ้นมา”

เฉลิม เขาวชนในหมู่บ้าน
น้ำหลบอกว่า

“งานของครูเอกเป็นบทเรียนของหมู่บ้าน งานที่ครูเอกทำล้วน
เป็นเรื่องของพวกเราทั้งนั้น เราแค่มาเรียนรู้ แล้วเอาไปปรับใช้ในชีวิต”

แน่นอนว่า พวกเขาสนิทสนมกันราวกับคนในครอบครัว ออก
ไปเก็บผักหญ้ามากินร่วมกัน ได้รับความยากลำบากด้วยกัน

ขณะที่ผู้ใหญ่ไปทำงานในไร่ข้าวโพดตามปกติ เขาวชนกลุ่มหนึ่ง
กลับใช้เวลาในทางตรงกันข้าม พวกเขาพร้อมตัวกันเพื่อจะเริ่มต้นย้อมย่น
บางอย่าง ที่ข้องเกี่ยวกับความอยู่รอดร่วมกันของคนในชุมชน

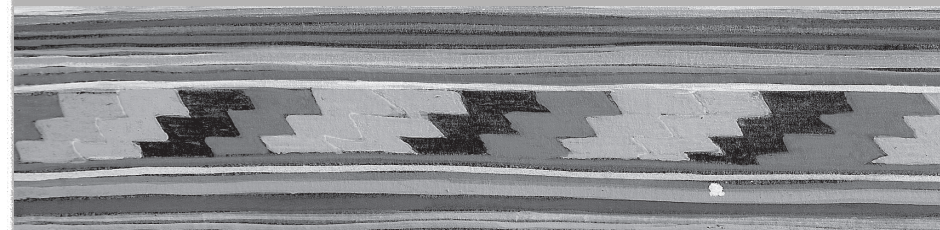
มัดย้อมเป็นงานฝักระดับง่าย เพียงทำสีออกมาได้ งานมัดย้อม
ก็ไม่ใช่ว่าเรื่องยากต่อไปแล้ว

ลมหายใจสุดท้าย มรดกของหมู่บ้านลือขุม

ปางกอม	10 คน
ปางโฮ	15 คน
หางทุ่ง	2 คน
น้ำหล	1 คน

ครูเอกบอกจำนวนคนทอผ้าย้อมสีธรรมชาติที่เหลืออยู่ แม้จะไม่
ต่อเนื่องเข้มขึ้นอย่างเมื่อหลายปีก่อน แต่ก็ยังมีความเคลื่อนไหว ทำบ้าง
หยุดบ้างตามแต่เงื่อนไข่งานในช่วงฤดูหนึ่งๆ

“การพัฒนาพอมาถึงจุดหนึ่ง เราต้องกลับมามองตัวเอง เราไป
ตามกระแสกันมาก เราอมรับมันให้อยู่เหนือชีวิต บงการชีวิตเราได้





ทุกอย่าง คนที่มีอยู่ก็เริ่มออกมาจาก กระแสปลูกพืชเศรษฐกิจ ความตั้งใจของ ผมมีเหมือนเดิม หากเขาตื่นตัวขึ้นมา อีกครั้ง และรู้ทันสังคม เห็นคุณค่า ตัวเอง งานฝีมือตัวเอง วันหนึ่งพวกเขา จะอยู่กับสิ่งมีคุณค่าของเขาเองมากขึ้น เรื่องนี้เป็นเรื่องของคน ไม่อาจเอาอะไร ไปบังคับได้”

แต่ที่ผ่านมานั้น ครูเอกบอกว่า แม้จะล้มลุกคลุกคลานกันบ้าง งานผ้าทอย้อมสีธรรมชาติบ้านปางกอม ยังขึ้นชื่อเป็นที่ต้องการของคนทั่วไปและคนต่างประเทศ เขาได้รับเสียงขานรับชื่นชมมาตลอด

“มรดกผ้าเป็นชีวิตของเขา เป็นเผ่าของเขา เขาต้องกลับมา ดูแลเอง เราเป็นเงื่อนไขหนึ่งให้เขาเท่านั้น คนต่างชาติจะให้ความสนใจ มาก ตื่นเต้นกับสี กับลายผ้าของเขา เอาผ้าไปวางที่ไหนก็มีคนสนใจ”

เขายังสะท้อนให้ฟังถึงองค์กรปกครองท้องถิ่น หน่วยงานพัฒนา ของรัฐที่มีต่อเรื่องผ้าทอ

“เขายังทำไปตามนโยบาย ทำไปตามหน้าที่ ไม่ได้เกิดจากความ สำนึกว่ามันเป็นมรดกของท้องถิ่นอย่างแท้จริง ไม่ได้เห็นความหลากหลาย ของชีวิตที่ต้องหนุนให้เติบโตต่อไป เขาเอาตำแหน่งหน้าที่มาด้วย พองานสำเร็จ ตำแหน่งหน้าที่ก็สำเร็จไปด้วย เพื่อให้งานตัวเองที่รับผิดชอบ สำเร็จจริงๆ บางทีก็ทำด้วยความเกรงใจ แต่ผมรู้สึก ว่า ผมเป็นส่วน หนึ่งของที่นี่ ผมอยู่กับที่นี่มานานจนผูกพัน สิ่งดีงามของเขาไม่ควร ล้มหายไปง่ายๆ”

ท่าที่ชาวบ้านต่อกลุ่มทอผ้าย้อมสีธรรมชาติปางกอม ครูเอกบอก

ว่าบางส่วนไม่ขานรับ แต่ก็ไม่ถอนตัว หมายถึงเขายังมองดูอยู่ห่างๆ บางส่วนรอเวลาให้ว่างหลังเก็บข้าวโพดที่มีอยู่เพียงน้อยนิดซึ่งยังทอผ้า เป็นงานหลัก งานอื่นเป็นงานรองลงไป

การลงต้นฝ้ายในปีนี้นำไปพร้อมๆกับการพยุ่กิจกรรมของ กลุ่มไว้ ติดต่อกับคนกลุ่มอื่นต่างจังหวัดบ้าง ไปร่วมออกร้านบ้าง และ ถ่ายทอดต่อไปถึงกลุ่มเยาวชน เป็นการทำงานให้ต่อเนื่อง

“เวลาฝนตั้งเค้ามา ห่วงฝ้ายที่ปลูก กลัวมันเน่า เราต้องเหนื่อย ต่อกันอีกหลายเท่า ผมนอนแทบไม่หลับ พอได้ยินเสียงฟ้า มีดครีမ် ส่งเสียงผ่านมายังหมู่บ้าน”

ครูเอกยังบอกอีกว่า ยังมีเงินกองทุนของกลุ่มในการทำงานต่อ ได้ รอให้ฤดูข้าวโพดเลยพันหมู่บ้านไปก่อน หมู่บ้านก็น่าจะกลับมาคึกคัก กลับมาขายฝ้ายกันอีกครั้งหนึ่ง แต่ตราบเท่าที่ข้าวโพดหรือพืชเศรษฐกิจ อื่นมาครอบคลุมหมู่บ้านไว้ งานทอผ้า ยังเป็นเพียงงานอดิเรกในช่วง รอยต่อฤดูผลิตเท่านั้น

แต่เขายังมีความหวัง ตราบเท่าลายฝ้ายยังอยู่ในเลือดเนื้อชาวบ้าน เส้นใยและสีย้อมที่ไม่เคยทิ้งชาวบ้านไปไหน ยังอยู่รอให้มือเข้าไปหยิบจับ ได้ทุกเวลา ครูเอกยังเชื่อมั่นที่จะใช้ชื่อกลุ่มทอผ้าย้อมสีธรรมชาติบ้าน ปางกอมในการติดต่อกับชุมชนภายนอกอื่นๆด้วยความรู้สึกภูมิใจและ ความเชื่อมั่นของคนที่ยึดถือผ้าใยสีที่นี้

ผ้าทอและการทอผ้าที่เกิดขึ้นที่ชายแดน มิใช่เพียงกิจกรรมทาง เศรษฐกิจเท่านั้น เพราะเมื่อพวกเขาเริ่มต้นทอผ้าและยังคงทอผ้า ด้วยลายเอกลักษณ์ของตัวเอง ด้วยเส้นใยธรรมชาติ กระทั่งพยายาม พินฟูการปลูกฝ้ายปลอดสารพิษด้วยตัวเอง นัยหนึ่งก็คือ การประกาศ อิสระของคนเล็กๆและกลุ่มชาติพันธุ์เล็กๆออกจากระบบตลาดที่พวกเขา

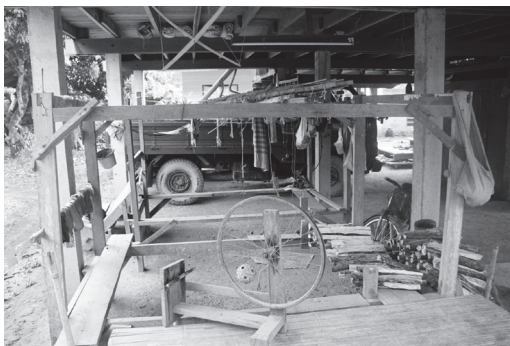
กำลังต่อรองน้อยเกินไป

หากคนเล็กมีชีวิตและยอมจำนนต่อชะตากรรมของชุมชน ด้วย ถูกกำหนดควบคุมจากระบบทุนนิยมอย่างเข้มข้น ก็ไม่ต่างไปจากวิถีผู้คนในเมืองใหญ่

การสืบทอดผ้าทอของบรรพบุรุษของที่นี่ ไม่ว่าจะสำเร็จหรือ ล้มเหลว แต่คือความพยายามเปิดประตูไปสู่อิสรภาพของชีวิตผู้คน ธรรมดาที่ปรารถนาจะสรรค์สร้างชุมชนของตัวเองจากพลังตัวเอง และ สร้างความภาคภูมิใจของกลุ่มชนชายขอบ ด้วยความหวังจะได้รับความ เข้าใจเห็นใจจากคนส่วนใหญ่ขึ้นมาใหม่อีกครั้ง

การทักทอผ้าจึงเป็นทั้งการสืบสานและสื่อสารความคิด

เจกเซนที่มหาดมะ คานธี เลือกทอผ้า เพื่อให้อินเดียพึ่งพา ตัวเองสู่อิสรภาพของชีวิต และต่อสู้กับการคุกคามควบคุมจากการล่า เมืองขึ้นยุคก่อน จนนำไปสู่การตื่นตัวชนานใหญ่ในสังคม



- ตลอดเวลาหลายปี ผ้าลื้อปางกอม เป็นที่วางใจในเรื่องคุณภาพ จึงเกิดเป็นเวทีแลกเปลี่ยนอันเกี่ยวข้องกับลายผ้า สีย้อม และเส้นใย
- เป็นดินเฮือกสุดท้ายของหมู่บ้าน ก่อนที่ชาวบ้านจะเปลี่ยนวิถี การผลิตไปตลอดกาล ด้วยการทิ้งของเก่า ไม่สืบทอดสานต่อ สู่แรงงานการผลิตให้สังคมใหญ่ นั่นคือการปลูกข้าวโพด พิษเศรษฐกิจที่กำลังระบอบอยู่ในขณะนี้ ทางออกเรื่องผ้าทอ อันเป็นจารีตวัฒนธรรมจะยั่งยืนยาวไปได้อย่างไร
- เป็นเรื่องใหญ่ของหมู่บ้านแถบนี้ เมื่อแรงงานในหมู่บ้าน เทไปให้การผลิตที่หวังผลได้เร็วกว่า การปรับตัวของงานทอผ้า การคงอยู่ของงานผ้า เสมือนการยื้อยัดสิ่งมีค่าดั้งเดิมให้เหลือเป็น สมบัติมรดกของหมู่บ้านต่อไป ถือเป็นหัวเลี้ยวหัวต่อสำคัญของ หมู่บ้าน

ข้อมูลจากการสัมภาษณ์

สุพิศ สุวรรณมณี, สัมภาษณ์, 28-31 กรกฎาคม 2551, 25 สิงหาคม 2551

หมู่บ้านปางกอม อ.ชนแดน จ.น่าน

นางกั้ง ลำน้อย, สัมภาษณ์, 28-31 กรกฎาคม 2551,

หมู่บ้านปางกอม อ.ชนแดน จ.น่าน

นางจัน เทพกอม, สัมภาษณ์, 28-31 กรกฎาคม 2551,

หมู่บ้านปางกอม อ.ชนแดน จ.น่าน

กลุ่มเยาวชนบ้านปางกอม, สัมภาษณ์, 28-31 กรกฎาคม 2551