

สวนของคนชั่วเกี้ยว
โรงเรียนไม่มีหลังคา





ที่ปรึกษา

นพ.อำพล จินดาวัฒนะ
นพ.อุกฤษฏ์ มิลินทางกูร

ผู้อำนวยการ ประสานงาน

นिरชา อัครวีรากุล
ณนุต มธุรพจน์
จรินทร์ คงศรีจันทร์
นวินดา จัดหงษา

บรรณาธิการ

ยุทธนา วรุณปิติกุล

ผู้เขียน

สุวิชานนท์ รัตนพิมล

ศิลปกรรม และรูปเล่ม

สำนักพิมพ์ Organic Books

พิสูจน์อักษร

สมประสงค์ บุญผ่อง
ชนิษฐรัตน์ มีสพันธ์

ภาพปก

iced_T

จัดพิมพ์ และเผยแพร่โดย

สำนักงานคณะกรรมการสุขภาพแห่งชาติ (สช.)
ชั้น 2 อาคาร 88/37 ติวานนท์ 14 ตำบลตลาดขวัญ อำเภอเมือง จังหวัดนนทบุรี 11000
โทรศัพท์ 0-2590 -2304 โทรสาร 0-2590 -2311
เว็บไซต์ www.nationalhealth.or.th

คำนิยม

ถ้าถามว่าหากจะเปลี่ยนแปลงโลกไปสู่โลกแห่งการอยู่ร่วมกันด้วยสันติระหว่างมนุษย์กับมนุษย์ และระหว่างมนุษย์กับธรรมชาติแล้ว อะไรสำคัญที่สุด คำตอบอาจจะมีหลากหลาย แต่คงจะไม่ลงตัวถ้าไม่ใช่การมี “หัวใจของความเป็นมนุษย์”

ไม่มีสัตว์ชนิดใดที่สามารถทำลายโลกได้ เพราะสัตว์อยู่ตามธรรมชาติ ธรรมชาติไม่ทำลายธรรมชาติ แต่มนุษย์เป็นสัตว์ที่ผิดธรรมชาติได้ จึงทำลายโลกได้ มนุษย์มีความโลภมากผิดธรรมชาติ และสามารถคิดเทคโนโลยีที่ขยายความโลภให้มากอย่างไม่มีที่สิ้นสุด เทคโนโลยีที่ว่านั้นคือเงิน ในขณะที่อาหารเป็นของจริง แต่เงินไม่ใช่ของจริง ลองนึกภาพดูว่าจำนวนเงินนั้น เราสามารถเติมตัวเลขเพิ่มเข้าไปเท่าไรก็ได้ เช่น ๑๐๐๐๐๐๐๐๐๐๐๐๐... เติมไปจนสุดขอบฟ้าเลยก็ได้ แสดงว่ามันไม่ใช่ของจริง แต่เป็นมายาคติที่มาขยายความโลภออกไปอย่างไม่มีที่สิ้นสุด

เมื่อมนุษย์มาถือการพัฒนาที่เอาเงินเป็นตัวตั้ง ก็เท่ากับเอาความโลภอันไม่มีที่สิ้นสุดเป็นตัวตั้ง การพัฒนาแบบนี้จึงไปทำลายทรัพยากรนานาชนิดเพื่อเปลี่ยนให้เป็นตัวเลขให้มากขึ้นๆ โลกจึงถูกทำลายมากขึ้น รบกวธรรมชาติและรบกวนการอยู่ร่วมกันจนวิกฤติและเครียดไปหมด จนไม่มีทางออกด้วยการ “พัฒนา”

แต่มนุษย์ก็มีธรรมชาติที่วิเศษสุดอยู่อย่างหนึ่ง ตามคำว่า “มนุษย์” นั้นเอง มนุษย์แปลว่าจิตใจสูง มนุษย์ต่างจากสัตว์ตรงที่มีจิตใจสูง

จิตใจสูง หมายถึง จิตใจที่เห็นแก่คนอื่นและสิ่งอื่นอย่างไม่น่าเชื่อ เพราะ
อย่างนี้ มนุษย์จึงมีความดีที่สามารถทำเรื่องดีได้สูงที่สุด เนื่องจาก
ความดีสุดๆ นี้เป็นศักยภาพในความเป็นมนุษย์เท่านั้น เราจึงเรียกกันว่า
“หัวใจของความเป็นมนุษย์” ทุกคนเคยสัมผัสหัวใจของความเป็นมนุษย์
มาด้วยกันทุกคนและรู้ว่ามันให้ความรู้สึกที่อบอุ่นและเป็นสุขอย่างล้ำลึก
เพียงใด

ในกระแสรายการของอารยธรรมวัตถุนิยม บริโภคนิยม เงินนิยม ก็ยังมีเรื่องดีดี หรือเรื่องที่มีหัวใจของความเป็นมนุษย์อยู่ในทุกพื้นที่ เพราะมันเป็นธรรมชาติอีกด้านหนึ่งของมนุษย์ ถ้าเราบันทึกเรื่องราวดีดีมาเผยแพร่กัน มนุษย์ก็จะมีความสุขและมีกำลังใจมากขึ้น ความสุขและความดีเป็นเรื่องที่
ระบอบได้ สำนักงานคณะกรรมการสุขภาพแห่งชาติ (สช.) พยายามเคลื่อนไหว
“สังคมไทยหัวใจมนุษย์” และพยายามส่งเสริมให้มี “ธนาคารของเรื่องราวดีดี”
หวังว่าเรื่องราวดีดีเล่มนี้ จะเข้าไปสัมผัสส่วนลึกในจิตใจของผู้คนอย่าง
กว้างขวาง ด้วยสัมผัสส่วนลึกในจิตใจเท่านั้น ที่จะช่วยให้โลกงดงามน่าอยู่

ศ.นพ.ประเวศ วะสี

คำนิยม

แม้เราจะเพียรพยายามสร้างและรณรงค์ ส่งเสริม “สังคมแห่ง
สุขภาวะ” ในรูปแบบต่างๆ มากมายเพียงใด แต่สังคมแห่งสุขภาวะที่แท้จริง
ย่อมไม่อาจเกิดขึ้นได้ หากมนุษย์ซึ่งเป็นผู้ขับเคลื่อนสังคมปราศจากเสียซึ่ง
“หัวใจของความเป็นมนุษย์” หรืออาจสรุปคร่าวๆ ได้ว่า “คนที่มีคุณงาม
ความดีอยู่ในหัวใจ” ย่อมมีจิตสำนึกห่วงใยทั้งต่อตนเอง ผู้อื่น สรรพชีวิต
ทั้งมวล และสิ่งแวดล้อม และเมื่อบุคคลผู้นั้นลงมือกระทำการใดๆ เขาก็จะ
กระทำอยู่บนพื้นฐานของการไม่สร้างความเดือดร้อนให้แก่ทุกคนและทุกสิ่ง
เหล่านั้น

เมื่อราวต้นปีที่ผ่านมา คณะนักวิจัยจากมหาวิทยาลัยฮาร์วาร์ด
และมหาวิทยาลัยแคลิฟอร์เนีย สหรัฐอเมริกา ได้เผยแพร่ผลการวิจัยใน
วารสารการแพทย์บริติช เมดิคัล มีเนื้อหาสำคัญสรุปได้ว่า จากการศึกษา
พฤติกรรมกลุ่มตัวอย่างกว่า 4,700 คน เป็นเวลา 20 ปี พบว่า “ความสุข”
สามารถติดต่อแพร่จากบุคคลหนึ่งไปยังอีกบุคคลหนึ่งได้ ด้วยการได้รับทราบ
เรื่องราวและพบเห็นบุคคลที่มีความสุข และเมื่อบุคคลหนึ่งได้เข้าไปอยู่ใน
เครือข่ายแห่งความสุขแล้ว เขาก็จะทำให้เพื่อนฝูง ญาติพี่น้อง และคนใกล้ชิด
มีโอกาสมากขึ้นที่จะมีความสุขเพิ่มขึ้นไปด้วย เพราะภาวะทางอารมณ์ของคนเรา
ไม่ได้ขึ้นอยู่กับตัวเราเพียงคนเดียว แต่ยังเกี่ยวพันกับการกระทำและ
ประสบการณ์ของผู้อื่นด้วย ไม่ว่าจะ เป็นบุคคลที่เราเกี่ยวข้องด้วยโดยตรง
หรือไม่ได้รู้จักเป็นการส่วนตัวก็ตาม ด้วยเหตุนี้จึงกล่าวได้ว่า ความสุข
เป็นโรคติดต่ออย่างหนึ่ง

ด้วยนัยเดียวกันนี้ “หัวใจของความเป็นมนุษย์” ก็น่าจะเป็นโรคติดต่อได้เช่นกัน และเรื่องราวดีดีที่สำนักงานคณะกรรมการสุขภาพแห่งชาติ (สช.) ได้รวบรวมไว้ในหนังสือเล่มนี้ รวมถึงอีกหลายเรื่องราวที่รวบรวมไว้ในธนาคารเรื่องราวดีดีแห่งชาติ ก็น่าจะช่วยให้ “หัวใจของความเป็นมนุษย์” ติดต่อแพร่ขยายไปยังคนไทยทุกคนได้อย่างกว้างขวาง และเมื่อนั้น ก็คงจะกล่าวได้เต็มปากเต็มคำว่า “สังคมไทยคือสังคมแห่งสุขภาวะ”

นพ.มงคล ณ สงขลา

ประธานคณะกรรมการบริหารยุทธศาสตร์
การสร้างสังคมสุขภาวะที่มีหัวใจของความเป็นมนุษย์

คำนำ

การเปลี่ยนแปลง - วลียอดฮิตแห่งปี 2551
แท้จริงแล้วการเปลี่ยนแปลงคือสิ่งที่เกิดขึ้นอยู่ตลอดเวลาแห่งการดำรงอยู่ของมนุษยชาติ ภายใต้นามที่อาจเรียกได้ว่า “การพัฒนา”
นับแต่ที่มีการพัฒนาเกิดขึ้น วิถีชีวิตของมนุษย์ยิ่งออกห่างจาก “ธรรมชาติ” อันเป็นต้นกำเนิดของชีวิตและวัฒนธรรมมากขึ้นทุกที จนทำให้ “ธรรมชาติแห่งหัวใจของความเป็นมนุษย์” เริ่มเปลี่ยนแปลงไป

.....
ธรรมชาติแห่งความเคารพและเกรงกลัวในปรากฏการณ์ธรรมชาติ
เปลี่ยนไปเป็นความมั่นใจและความอหังการที่จะเข้าควบคุมธรรมชาติ

ธรรมชาติแห่งความเอื้อเฟื้อเผื่อแผ่และช่วยเหลือแบ่งปันระหว่าง
เพื่อนมนุษย์ เปลี่ยนไปเป็นการค้ากำไรและเอาर्डเอาเปรียบ

ธรรมชาติแห่งการดำรงอยู่ด้วยความเรียบง่าย เพาะปลูก เลี้ยงสัตว์
พึ่งพิงและต่างตอบแทนกับธรรมชาติ เปลี่ยนไปเป็นการผลิตด้วยเทคโนโลยี
ทันสมัยที่ค่านึงถึงปริมาณมากกว่าคุณภาพของสิ่งแวดล้อมและสรรพชีวิต

ธรรมชาติแห่งการมองเห็นความงามของภูเขา ป่าไม้ ลำธาร ท้องฟ้า
 ฯลฯ ในฐานะของทรัพยากรเพื่อส่วนรวม เปลี่ยนไปเป็นการครอบครองและ
ตีมูลค่าในรูปของตัวเงิน

.....
ท้ายที่สุดแล้ว ความเปลี่ยนแปลงที่มีเศรษฐกิจและเงินเป็นตัวตั้ง
กลับนำสังคมมนุษย์ไปสู่ผลกระทบมากมาย

ป่าไม้ที่ลดลง มลพิษที่เพิ่มขึ้น ภัยธรรมชาติที่รุนแรง การขาดแคลน
อาหารและแหล่งน้ำ

ความล้มเหลวของชุมชน ความเจ็บป่วย ความเหลื่อมล้ำทางสังคม
หนี้สินท่วมหัว ฯลฯ

มนุษย์ทุกคนล้วนได้รับผลกระทบนี้ ไม่ทางใดก็ทางหนึ่ง
เพราะตระหนักถึงผลกระทบอันเกิดจากการเปลี่ยนแปลงทั้งหลาย
ทั้งปวง

จึงมีผู้คนกลุ่มเล็กๆ หลากหลายกลุ่ม ได้เริ่มต้นการเปลี่ยนแปลง
อีกครั้ง บนแนวทางของการกลับคืนสู่ธรรมชาติให้มากที่สุด

เช่นเดียวกับผู้คนจากทุกภาคส่วนในสังคมไทยที่มีส่วนร่วมในการร่าง
“พระราชบัญญัติสุขภาพแห่งชาติ พ.ศ. 2550” เพื่อมุ่งหวังให้เป็นกฎหมาย
ที่เป็นเครื่องมือ กลไกในการเชื่อมประสานและขับเคลื่อนสังคมไทยไปสู่
“สังคมสุขภาวะ”

สำนักงานคณะกรรมการสุขภาพแห่งชาติ (สช.) ได้ดำเนิน “โครงการ
ขับเคลื่อนยุทธศาสตร์การสร้างสังคมสุขภาวะที่มีหัวใจของความเป็นมนุษย์”
ขึ้น โดยเล็งเห็นว่า สังคมสุขภาวะที่มีหัวใจของความเป็นมนุษย์นั้นต้องอาศัย
การพัฒนาประเทศอย่างสมดุล ทั้งด้านเศรษฐกิจและสังคมควบคู่กันไป ภายใต้
บริบทของปรัชญาเศรษฐกิจพอเพียง รวมถึงการสร้างการมีส่วนร่วมจาก
กลไกพันธมิตรทุกภาคส่วนในสังคม เข้ามาร่วมขับเคลื่อนด้วยหัวใจของความเป็น
มนุษย์เป็นพื้นฐาน

ด้วยยุทธศาสตร์ของโครงการ ที่มุ่งเน้นการพัฒนาเครือข่ายการเรียนรู้
ร่วมกัน พัฒนาระบบการสร้างและจัดการความรู้ที่เน้นในทางสร้างสรรค์
สิ่งดีงามให้เกิดขึ้น โดยผ่านกระบวนการสื่อสารทางสังคมและนำไปสู่ค่านิยม
ใหม่ของสังคม ทั้งนี้เพื่อให้เกิดนโยบายสาธารณะที่เอื้อต่อการพัฒนาไปสู่
สังคมสุขภาวะที่มีหัวใจของความเป็นมนุษย์

.....

จากผู้พยายามควบคุมธรรมชาติ จึงเปลี่ยนมาเป็นผู้เรียนรู้ เข้าใจ
และยอมรับในความยิ่งใหญ่ของธรรมชาติ

จากผู้ชาย จึงเปลี่ยนมาเป็นผู้ให้
จากมุ่งกำไรสูงสุด จึงเปลี่ยนมาเป็นการพึ่งพานรากฐานของ
ความหวังยึดต่อชีวิตและสังคม

จากที่เคยทำงานเพื่อเงินและการถีบตัวไปสู่สถานภาพที่ (คิดว่า) สูงขึ้น
จึงเปลี่ยนมาเป็นความใส่ใจต่อเพื่อนมนุษย์และผู้ด้อยโอกาสในสังคม เคารพกัน
ในฐานะเพื่อนมนุษย์

.....

เมื่อการเปลี่ยนแปลงนำพาผู้คนให้คืนกลับมาสู่การเป็น “มนุษย์ที่มี
หัวใจของความเป็นมนุษย์” อีกครั้ง “เรื่องราวที่ดี” มากมายที่กระจายตัวเกิดขึ้น
ณ มุมเล็กมุมน้อย ทั่วไทย ทั่วโลก จึงเริ่มปรากฏขึ้น

เรื่องราวที่ดีส่วนหนึ่งจะนำมาเก็บไว้ใน “ธนาคารข้อมูลเรื่องราว
ดีดีแห่งชาติ” ซึ่งจะป็นฐานข้อมูลเพื่อประโยชน์ของสาธารณะเพื่อให้เกิดการ
แลกเปลี่ยนเรียนรู้กันในวงกว้าง เป็นการสร้างเสริมกำลังใจให้แก่ผู้คนที่มุ่งมั่น
ในการสร้าง “สังคมที่ต้องการ” และที่สำคัญ เป็นแรงบันดาลใจให้ผู้คน
อีกกลุ่มหนึ่งที่กำลังมุ่งมั่นในสิ่งเดียวกัน

เมื่ออ่าน “เรื่องราวที่ดี” ในหนังสือเล่มนี้จบลง คุณอาจค้นพบว่า...
ท้ายที่สุดแล้ว สุดท้ายของการเปลี่ยนแปลง จะนำพาผู้คนกลับคืน
สู่ธรรมชาติ

สู่การมองเห็นคุณค่าของทุกสรรพสิ่งด้วยหัวใจ
อันเป็นหัวใจที่แท้จริงของความเป็นมนุษย์
และเป็นความหมายที่แท้จริงของการพัฒนา

นพ.อำพล จินดาวัฒนะ
เลขาธิการคณะกรรมการสุขภาพแห่งชาติ

สารบัญ

บทที่ 1	รู้จักห้องเรียนไม่มีหลังคา	13
บทที่ 2	การมาถึงของพืชเชิงเดี่ยว	21
บทที่ 3	เรื่องของจอกเทอะ จอมขี้เกียจ	25
บทที่ 4	การมาถึงของงูใหญ่	31
บทที่ 5	ก่อนเป็นสวนขี้เกียจ	35
บทที่ 6	แกนกลางของสวนขี้เกียจ	39

บทที่ 7	พินิจหลุมดินกับปุ๋ยมูลสัตว์	49
บทที่ 8	ป่าแคระ ป่ากระดุก 2 ไร่ ปฐมบทสวนขี้เกียจ	53
บทที่ 9	บทสนทนาในช่วงเวลาเก็บผลไม้จากสวนคนขี้เกียจ	57
บทที่ 10	กำเนิดแรงบันดาลใจจากสวนขี้เกียจ	63
บทที่ 11	บทสรุปสวนขี้เกียจ อีกหนึ่งรูปแบบ แนวคิดสังคมเกษตรพึ่งพาตัวเอง	67



บทที่ 1

รู้จักห้องเรียนไม่มีหลังคา

ผมมองเข้าไปยังบ้านไม้ได้ถุนสูง ลึกเข้าไปถึงห้องครัวที่ต่อเป็นเนื้อเดียวกัน บ้านเจียบ เหมือนไม่มีใครอยู่ หมาสองตัวรีมาหา เหมือนมันรู้ว่าเป็นแขกของบ้าน ไม่เห่า ไม่ส่งเสียงใดๆ ผมเรียกหาเจ้าของบ้าน แต่ไม่มีเสียงตอบกลับมา ลุงกระเตงหลานมาบนหลังเดินผ่านมา บอกผมว่า ลุงจอนิไม่อยู่ ไม่รู้ไปนาหรือไปสวน

นั่งรอ นอนรอ จนลูกหลานผ่านมานำทางไปยังที่นา

ผมไม่ได้นัดหมายว่าจะเข้าไปถึงตอนไหน วันไหนเมื่อไร การไปยืนอยู่ที่นั่น เหมือนได้เดินทางเข้าไปเปิดประตูไปพบห้องลับในโลก



ประตูบานที่เปิดไปพบกับโลกที่แตกต่าง
ราวกับนักเรียนใหม่ ทุกอย่างนับจากนี้ไปจึงเต็มไปด้วยคำถาม
ความอยากรู้ ความสงสัย และยากจะคาดเดาว่าชั่วโมงเรียนจะดำเนินไป
เช่นไร

พอผมไปถึงที่นา เหมือนผมเข้าวิชา **พระติจอนิ โอโตเซา**
ไม่พูดพาล่ามให้ยาวยืด หยิบจอบก็บอกหน้าที่ของจอบ ชุดดินก็บอกที่มา
ของดิน ไล่ไปถึงพันธุ์ข้าว น้ำฝนน้ำจากลำเหมืองที่ชะุดมาเข้านา และ
จินตนาการล่วงหน้าไปถึงฤดูเก็บเกี่ยวที่จะตามมา

วันไหนที่เข้าป่าเดินป่า เหมือนผมกำลังอยู่ในชั่วโมงป่า ดิน
สัตว์ ลมฟ้าอากาศ ผูกร้อยกันเป็นความรู้อันเหลือเชื่อ บางทีลงลึกไปถึง
ขนาดตามรอยหมีป่า รอยเก้ง

แน่นอน ทุกครั้งจะจบลงในส่วนคนขี่เกี้ยว หลักสูตรเรียนวิชา
สวนขี่เกี้ยว ลงลึกถึงเบื้องหลังและเบื้องหน้า

ยามเครื่องแบบครูในชุดชุดนาทำนา เปรอะเปื้อนโคลน เหงื่อไหล
ไหลย่อย เดินดินเปล่าไปบนดินโคลน การถ่ายทอดความรู้เรื่องนา ยิ่งเข้มข้น
เป็นไปราวกับว่าเตรียมนักเรียนไปทำนาจริงๆในวันใดวันหนึ่ง

ความกระตือรือร้นและตื่นตัวของพระติเกิดขึ้นทุกครั้งเมื่อรู้ว่า
มีใครสักคนหนึ่งเข้ามาเรียนรู้ชีวิตความเป็นอยู่ แม้ไม่อาจรู้เลยว่า
จะเป็นประโยชน์กับคนนั้นไปในทางใด แต่อย่างน้อยชีวิตจริงของพระติ
คงเป็นแรงบันดาลใจได้บ้าง

บางครั้งผมไปถึงหน้าบ้านขณะพระติจอนิกำลังง่วนอยู่ข้างเตา
ไปในครัว พอพระติรู้ว่านักเรียนใหม่กำลังมา ก็เรียกไปนั่งร่วมกองไฟทันที
สงสัยเรื่องใดก็ตอบมาทันทีทันใด เรื่องอาหารบ้าง ผัก ผลไม้ ฟืนไฟ

ความหมายของเตาไฟ การเก็บเมล็ดพันธุ์ จิปาถะเรื่องราวพูดคุยกัน
ข้างกองไฟ

หลายอย่างในเตาไฟ จบลงที่สวนขี่เกี้ยว

“วันนี้ไปไหนกันดี”

พระติจอนิมักเริ่มต้นด้วยประโยคอย่างนี้

หากสวนขี่เกี้ยวเป็นวิชาหนึ่งของโรงเรียนไม่มีหลังคา การสอน
ให้ขี่เกี้ยวไม่ใช่เรื่องที่สอนกันง่ายๆเลย

อย่างแรกที่พระติจอนิตอบข้อสงสัยถึงที่มาของชื่อสวนคนขี่เกี้ยว
คือเสียงหัวเราะ

จากเชียงใหม่ไปตามทางหลวงแผ่นดินหมายเลข 108 ผ่าน
อำเภอหางดง สู่อำเภอสันป่าตอง ถนนแยกไปยังอำเภอแม่วาง ผ่าน
บ้านกาด และหมู่บ้านคนเมืองเรียงรายไปสองฟากถนน ถนนลาดยาง
คดเคี้ยวสูงชันบางช่วงเลียบริมน้ำแม่วินขึ้นไปตามเทือกเขา

จนถึงป้ายบอกทางแยกซ้ายมือไปยังหมู่บ้านหนองเต่า

ถนนลาดยางไปจ่อปากทางเข้าหมู่บ้านหนองเต่า ชุมชน
ป่าเถะญอหนึ่งร้อยกว่าหลังคาเรือนตั้งอยู่บนที่ราบไหล่เขา เห็นเป็น
ร่องหุบเขารูปกระโถนเบื้องหน้าแนวเขาใหญ่ที่ต่อเนื่องไปเป็นส่วนหนึ่ง
ของยอดดอยอินทนนท์

กายภาพของชุมชนบ้านหนองเต่าไม่ต่างไปจากหมู่บ้านอื่นๆ
บนภูเขา ที่ตั้งบ้านเรือนรวมกลุ่มเป็นหย่อมบ้าน ไม่ห่างจากลำน้ำ
มีที่นากว้าง ที่เพาะปลูกพืชผัก และบางส่วนเป็นที่ไร่ที่เหลือกก็เป็น
ป่าภูเขาเขียวทระมีนอยู่เหนือหมู่บ้าน



หมู่บ้านหนองเต่าได้น้ำจาก น้ำห้วยแม่ยาว และลำน้ำสาขาจาก ภูเขาหลังหมู่บ้าน ลำน้ำเหล่านี้ ล้วนไหลไปลงสู่น้ำแม่วาง และ สู่ม่าน้ำปิงในที่สุด

บ้านหนองเต่ายังมีหนองน้ำ ใหญ่ที่เอามาตั้งเป็นชื่อหมู่บ้านเป็น หนองน้ำซึ่งอยู่เกือบตลอดปี เมื่อก่อน นั้นมีปลาอาศัยอยู่จำนวนมาก

วัวควายก็ใช้ดื่มกิน เรียกว่าเป็นสัญลักษณ์กายภาพของหนองเต่า

ยิ่งกว่านั้น ลุงจอนิ โอโตเซา บอกว่า หากมองจากอากาศ หมู่บ้านหนองเต่ามีลักษณะเหมือนรูปคนนอนอยู่กลางป่า ส่วนหัวเป็น หนองเต่า ไหลลงไปเป็นแขนหมายถึงที่ไร่นา ช่วงอกลำตัวเป็นที่ตั้งของ หมู่บ้าน ส่วนขาเป็นที่นาอีกฟากหนึ่งของหมู่บ้าน

หมู่บ้านจึงขนาบด้วยผืนนา ที่ราบปลูกพืชผัก และห้วยอมสวน ผลไม้

เส้นเลือดหล่อเลี้ยงหมู่บ้านเป็นระบบเหมืองฝาย ที่ขุดลากเป็น ร่องน้ำผ่านไปถึงที่นาได้ทุกแปลง เป็นทางน้ำที่ใช้กันมาตั้งแต่โบราณ ว่ากันว่าสายเหมืองมีอายุมานานับพันปี ด้วยความเชื่อว่าเป็นมรดกของ ชนชาวลัวะมานับพันปี อันรวมไปถึงที่นาด้วย

เมื่อมีเหมืองฝาย ชาวจึงมีพอกินตลอดปี

ลำพังของป่า พืชผักในไร่นาสวนก็ดูจะพอกอยู่พอกกินกันไปได้

มองผ่านสายตารวมๆ บ้านหนองเต่าก็ไม่น่าจะจะมีปัญหาใดๆที่ดู

เป็นหนามยอกอก

พอสืบเสาะค้นลึกลงไป กลับพบว่าหมู่บ้านผ่านวิกฤติปัญหา มาหลายครั้ง ด้วยพื้นที่ราบกว้างในหุบมีน้ำท่าค่อนข้างสมบูรณ์ จึงเป็นที่ หมายตาของหน่วยงานโครงการต่างๆ ที่จะเข้ามาสร้างความเปลี่ยนแปลง ให้เกิดขึ้นในหมู่บ้าน

หากจะย้อนถึงชุมชนปวาเกอะญอบ้านหนองเต่า ผ่านเหตุการณ์ ไตมาบ้าง แม้ไม่มีบันทึกเป็นลายลักษณ์อักษร แต่จากคำบอกเล่า หมู่บ้าน เคลื่อนย้ายอยู่หุบเขาแห่งนั้นมากกว่า 300 ปี ส่วนใหญ่เคลื่อนย้ายจาก ไร่กระबाट ไร่คภัยไข่เจิบ ก่อนจะตั้งเป็นหลักแหล่งถาวร

หมู่บ้านหาอยู่หากินกับของป่า พืชผักตามธรรมชาติ นาไร่ ตามฤดู มีจารีตความเชื่อ ประเพณีวิถีชีวิตอันเป็นแบบแผนปฏิบัติ ร่วมกัน ครอบคลุมไปทั่วทุกเรื่อง ตั้งแต่เกิดจนตาย ทั้งเรื่องของคน ดิน น้ำ ป่า สัตว์ คำสอนปฏิบัติยึดถือเข้มข้น ผ่านผู้นำความเชื่อ และผู้นำหมู่บ้าน ทำให้หมู่บ้านดำรงอยู่มาได้ตลอดมา

มีชีวิตในฐานะเผ่าหนึ่ง

กระทั่งถนนตัดเข้ามาถึงหมู่บ้าน เป็นถนนสายความมั่นคงเพื่อ การพัฒนา ถนนที่เริ่มต้นมาจากการสัมปทานป่าไม้สักในเขตตำบลแมวิน ทอดลึกเข้ามาถึงหมู่บ้าน

นั่นน่าจะเป็นสาเหตุของความเปลี่ยนแปลงไปตลอดกาล

คนภายนอกเข้ามารับซื้อเนื้อสัตว์ป่า หนึ่งสัตว์ เขาสัตว์ รวมไปถึง ของป่าต่างๆ วัตถุโบราณหายากจำพวกถ้วยชาม หม้อไหของชาวลัวะ ในหมู่บ้านใกล้เคียง

ในช่วงหนึ่งรัฐบาลสนับสนุนให้การปลูกฝิ่นเป็นเรื่องถูกต้อง ชาวบ้านปลูกฝิ่นขาย บ้างก็ออกไปรับจ้างเผ่าอื่น และนำไปสู่การเสพติดฝิ่นในที่สุด ถือเป็นช่วงหมู่บ้านวิกฤติอย่างที่สุด

“ช่วงนั้นเกิดสงครามโลกครั้งที่ 2 ด้วย โรคระบาดด้วย คนติดฝิ่นด้วย ชาวไม่พอกินในหมู่บ้าน ต้องไปขอยืมจากคนข้างนอก แล้วค่อยส่งคืนในปีต่อไป ยืมข้าว 1 ถัง ต้องใช้คืน 3 ถัง คนใจดีหน่อยให้ยืม 10 ถัง ต้องใช้คืน 20 ถัง”

ความยากลำบากต่อเนื่องมาอีกหลายปี จนกระทั่งถึงปี 2511

ลุงจอนิ โอโตเซา ได้รวมตัวกันตั้งธนาคารข้าวขึ้นมา ด้วยเห็นว่าการยืมข้าวจากคนข้างนอกนั้นถูกเอาเปรียบอย่างมาก

“ธนาคารข้าวทำสำเร็จในปี 2515

ให้ยืมกัน 10 ถัง จ่ายคืน 12 ถัง จนถึงปี 2517 รัฐก็เข้ามาส่งเสริม หมู่บ้านค่อยๆฟื้นขึ้นมาใหม่ ตอนนั้นลุงอายุสิบเจ็ดสิบแปดปี ยังไม่แต่งงานเลย” พระตีจอนิเล่าถึงเหตุการณ์ครั้งนั้น

และไม่ปรารถนาจะให้หมู่บ้านกลับไปลำบากเช่นนั้นอีก

ฝิ่นถูกยกเลิกปลูก เสพ และจำหน่าย ในสมัยของรัฐบาลจอมพลสฤษดิ์ ธนะรัชต์ แต่ถึงอย่างไรก็ตาม ฝิ่นก็ลึกรากยังดินแดนพื้นที่ตามภูเขาแล้ว กลายเป็นเรื่องตามแก้กันมาอีกยาวนาน



พระตีจอนิเล่าถึงเรื่องฝิ่นอีกว่า มันส่งผลถึงครอบครัวลุงด้วย พ่อของลุงติดฝิ่นงอมแงม แม่ของลุงเสียชีวิตไปตั้งแต่ลุงยังเล็กๆ ต้องอยู่อย่างอดๆอยากๆ ฝิ่นน้องตายหมด พระตีจอนิต้องออกไปรับจ้างเลี้ยงวัวควาย อดมือกินมือ อาศัยอยู่กับคนอื่น

การต่อสู้ดิ้นรนในวัยเด็ก อีกด้านหนึ่งเหมือนเป็นบททดสอบว่าชีวิตต้องเผชิญกับเรื่องใดบ้างในวันข้างหน้า พระตีจึงมีความรอบรู้เรื่องควายเป็นอย่างยิ่ง รู้จักนิสัยใจคอควายแต่ละตัว ควายมีท่าที่แบบไหน อ่อนออกได้หมด ความพยศต้องทำอะไร ฝึกควายให้เชื่องมีขั้นตอนอย่างไร

“ครั้งหนึ่ง ลุงไปรับจ้างขุดดินให้คนมั่ง ขุดอยู่ 3 เดือน ขุดคนเดียว ขุดจนเสื้อผ้าขาดหมด ได้เงินกลับมาบ้าน ไม่กล้าเดินไปตามถนน ต้องเดิมอ้อมเข้าไปในป่า พอไปถึงหมู่บ้านก็แอบอยู่นาน รอว่าคนไม่เห็นก็จะรีบขึ้นบ้านไปเลย แต่เฮ้ย มีคนเห็นจนได้ ลุงอายมาก”

ฉากนั้นเป็นฉากเห็นอกเห็นใจจากหญิงสาวที่จะเข้ามาเป็นคู่ชีวิตในที่สุด



บทที่ 2

การมาถึงของพืชเชิงเดี่ยว

แล กือ หน่อ แกล้ หมื่อ เต๋อ เก
แกล้ หมื่อ เตอะ ซา ห่อ ไซ้ เบล
อย่าไปกับนางบนทางใหญ่
ทางใหญ่นั้น
สิ้น

หมู่บ้านหนองเต่าต้องพบกับหิวเลี้ยวหิวต่อครั้งสำคัญ จากเดิม
เคยอยู่กันแบบพึ่งพาตัวเอง อยู่กินพอเพียงไปตามฤดูกาลตลอดปี
กลับต้องมาพบกับการปรับตัว เปลี่ยนแปลงตัวเอง นั่นคือการมาถึงของ
โครงการส่งเสริมการปลูกพืชเชิงเดี่ยว หรือพืชเศรษฐกิจอย่างกว้างขวาง
โดยการให้ความสะดวกจากกรมพัฒนาที่ดิน



ลุงจอนเป็นหนึ่งในที่เข้าร่วมในโครงการด้วย ด้วยเป็นสิ่งใหม่ และมีหวังว่าจะนำพาชีวิตให้ดีขึ้น

ทุกอย่างเริ่มต้นขึ้นในปี 2515 หลังจากประชุมชาวบ้านว่าจะใช้พื้นที่ในหมู่บ้านปลูกพืชผักตัวใหม่ ก็มีรถขนเอาเครื่องมือหนักเข้ามา รถแทรกเตอร์ รถไถ กวาดหน้าดินจนราบเรียบ ชุดไม้เก่าแบบถอนรากถอนโคน

พื้นที่ 8 ไร่ของลุงจอนก่อนเป็นสวนซีเกียจถูกกวาดเตียนโล่ง พร้อมกับการขุดพรวนดินใหม่ ปรับสภาพพื้นผิวเพื่อรองรับกับธรรมชาติของพืชแปลกหน้าแปลกตา

“พัฒนาที่ดินมาเปิดพื้นที่เกลี้ยงหมดเลย นายทุนก็เข้ามาซื้อที่ดิน ลุงเหลือไว้ 2 ไร่เท่านั้น ลุงไม่ยอมให้เขากวาดออกไป จะเก็บไว้ทำไมพื้น เพราะลุงคิดว่า อีกหน่อยจะเอาไม้พิน ต้องเดินไปเก็บไกลๆนั่น”

ลุงจอนเริ่มปลูกพืชเชิงเดี่ยวตามคำแนะนำทุกอย่าง

“เราปลูกมะเขือส้ม (มะเขือเทศ) กะหล่ำปลี ผักสลัดแก้ว ถั่วแดง ปลูกผักสลัดแก้ว 2 ไร่ ได้กิโลกรัมละ 8 บาท ต้องรดน้ำให้มันตรงเวลาทุกวัน มันขึ้นเองไม่ได้ ต้องถอนหญ้าใส่ปุ๋ย พ่นยากันแมลง ทุกคนทำกันอย่างนั้น”

10 ปี เวลาไม่น้อยเลย กับการลงแรงไปกับความหวังลมๆแล้งๆ ดินร่วนสู้ ล้มแล้วเริ่มต้นใหม่กันครั้งแล้วครั้งเล่าก็ยังไปไม่ถึงไหน ซ้ำยังเป็นหนี้เป็นสิน

“รัฐบาลมาส่งเสริมให้เราก้าวหน้า มีเงิน รวยขึ้นสบายขึ้น เขาว่าเราจะพัฒนาขึ้น มีถนน มีเงิน สะดวก ไฟฟ้าก็จะมา แต่มันจะสบายได้อย่างไร เมื่อเรายังเป็นหนี้เป็นสินทำงานหนัก หลายคนเริ่มรับ

ผลจากยาพ่น สู้กันไม่ไหว ปวดเกะฉวย เราทำแต่พิธีเลี้ยงผีไร่พินา ทำให้ข้าวงาม ในนามีหนู นกก็มากอยกิน ไม่ได้เตรียมตัว จะมาพ่นยาอย่างที่เขบอก ลุงเริ่มเห็น บางอย่างว่ามันไม่ใช่หนทางของเรา

ลุงสรุปทเรียนว่า ทำอย่างนี้ ทำแบบคนรวย ทำแบบลงทุน แบบ หมุนเวียนเชิงเดี่ยว อย่างนี้ต้องเป็น นายทุน คนจนอย่างลุงต้องไปกู้หนี้ยืมสินเขามา กลับมาทำอย่างนี้ ปลูกอย่างนี้ ในที่สุดทำ 1 ปี เสียไป 2 ปี ลุงยกเลิกเลย”

วันที่ลุงจอนกลับบ้านด้วยความเหนื่อยอ่อนวันหนึ่ง เห็นขวิด ใส่ข้าววางอยู่ ลุงจอนนึกว่าเป็นเหล่า จึงรีบตีมันที่ ปรากฏว่าเป็นยา ฉีดแมลง ต้องส่งไปโรงพยาบาลอย่างเร่งด่วน นั่นก็เป็นอีกเรื่องหนึ่งที่ เน้นย้ำการกลับมาหาตัวเอง

ลุงจอนเป็นหนี้อยู่ 5,000 บาท ต้องทยอยจ่ายอยู่อีก 5 ปี ขายควายใช้หนี้ไปบ้าง

“คนที่ยืมบางคนตายไป คนที่ยังอยู่ยังต้องจ่ายต่อ ก็ยังปลูก แล้วขาดทุน มันต้องลงใหม่ กู้ใหม่ไปเรื่อยๆ ไม่หยุด หมุนไปเรื่อยๆ ลุงมาคิดว่า คนจนแบบลุง วัฒนธรรมแบบลุง บรรพบุรุษเคยอยู่แบบนี้ เคยกินแบบนี้ ถ้าจะทำธุรกิจหาเงินแบบนี้ มันไม่ใช่ทางไปของลุงแน่

เราไปก่อน รู้ก่อน แล้วถอยก่อน เมื่อก่อนเวลาประชุมในหมู่บ้าน เดือนละครั้ง หรือสองเดือนครั้ง เราคุยเท่ากับไปขัดแย้งกับเขา ลุงเรียกร้องให้กลับมาหาตัวเอง”





ช่วงที่ปลูกพืชเชิงเดี่ยวให้บทเรียนสำคัญ ทำให้การเลือกของลุงจอนิเป็นจริงเป็นจังมากขึ้น รู้ว่าตัวเองไม่สมควรจะสูญเสียอะไรไปง่าย ๆ อีกแล้ว เหมือนกลับมาจากการเผชิญหน้ากับยักษ์ปักหลั่น เนื้อตัวสูงกว่า พละกำลังมากกว่า แต่เขายังรอดชีวิตมาได้

เมื่อหมู่บ้านกำลังกระโจนลงไปสู่วงจรเศรษฐกิจค้าขาย ชีวิตชาวบ้านเหมือนออกวิ่งไล่จับสิ่งที่มองไม่เห็น ยิ่งออกแรงมากเท่าไร ยิ่งหนักเหนื่อยทวีมากขึ้นเท่านั้น ราวกับวิ่งจับเงาตัวเอง

สุดท้ายคว้าน้ำเหลวทุกคราว “ถ้าเงินเป็นตัวตั้ง มันจะเพี้ยนแล้ว ต้องทำความเข้าใจคนหนุ่มสาวให้มันรู้จัก มียังชั่ว หลอกลวง หมายถึงต้องมีที่ดิน ต้องดูแลที่ดิน ต้องรักษาที่ดิน ถ้าที่ดินเปลี่ยนเป็นอย่างอื่น ช่างชั่วจะมีชั่วได้อย่างไร”

ลุงจอนิบอกว่า เขามาสอนชาวบ้านให้ออกไปหาเงิน เขาพลิกหน้าดินหาเงิน หาเท่าไรก็ไม่พอ หาเท่าไรก็ไม่อิ่มไม่เต็มเสียที อันที่จริงการมีชีวิตอยู่ในธรรมชาติของชาวบ้าน ไม่จำเป็นใช้เงินก็อยู่ได้ มีผักหญ้า ปลูก ปลา กบ เขียด ให้จับกินได้

“เขามาบอกให้ไปหาเงินไปให้คนอื่นรวยมากกว่า เรายิ่งขยัน ยิ่งอยู่กันลำบาก”

ดูเหมือนจะเป็นประตูบานที่เปิดเข้ามายังหมู่บ้าน และทำให้หมู่บ้านเปลี่ยนไปตลอดกาล ชาวบ้านส่วนใหญ่ยังฝันว่า นั่นเป็นทางออกทางไปของชีวิต ว่าสักวันหนึ่งจะพ้นไปจากความยากลำบาก และพบกับความสุขสบายในที่สุด

ตอนที่ 3

เรื่องของจอกโกโตะ จอมขี้เกียจ

โอะ เดอ ปวา เซอะ นะ โตะ เกล

เออะ ลอ แหมะ ที แล เซอ เซอ

อยู่กับคนอื่น

ทุกข์ยากลำบาก

ได้กินน้ำตาตัวเองหวาน

การออกจากวังวนการผลิตเพื่อขายของลุงจอนิ ไซ้เป็นเรื่องง่ายๆ มันเต็มไปด้วยการยืนยันต่อสู้อย่างไม่หวั่นไหว หลักของลุงจอนิส่วนหนึ่ง น่าจะมาจากนิทานเล่าต่อกันมา นั่นคือเรื่องของจอกโกโตะ จอมขี้เกียจ

อันที่จริงลุงจอนิไม่ได้มีน้ำเสียงขนาดเทิดทูนแบบอย่างของ



จอกเอดะ กลับพูดคุยที่เล่นที่จริงมากกว่า หากจอกเอดะเป็นตัวแทนของความซี้เกียจจริงๆ และใครๆต่างก็ดำเนินชีวิตไปตามจอกเอดะ สังคมนั้นก็น่าจะหยุดนิ่งอยู่กับที่

เพียงแต่ลุงจอนิกกลับไปยับยั้งความคิดบางอย่างจากนิทานเรื่องนี้ นำมาเป็นไม้แข็งต่อสู้กับกระแสหลัก นั่นคือกระแสของความซน

จอกเอดะเป็นลูกกำพร้า ช่างคล้ายชีวิตลุงจอนิ ด้วยวันทั้งวัน ไม่ยอมทำงานอะไรสักอย่าง ไม่แม้แต่จะอาบน้ำ จอกเอดะมาอาศัยอยู่กับยาย

วันหนึ่ง ยายบอกให้จอกเอดะไปเก็บมะม่วง โดยบอกว่ามะม่วงสุกเต็มต้นไปหมด ให้ไปเอามากินบ้าง จอกเอดะไปถึงใต้ต้นมะม่วง ก็นอนคอยให้มะม่วงตกลงมาใส่ปาก เขาอ้าปากกว้างรอมะม่วงตกลงมา

“ขนาดมะม่วงตกลงใกล้ๆก็ไม่เก็บ ก็ยังไม่อยากเก็บ เพราะซี้เกียจ”

เจ้าเมืองที่มีลูกสาว 6 คน ลูกสาวคนสุดท้ายต้องเดินผ่านมา ยับมะม่วงใส่ปากจอกเอดะ ยังไม่พอ เทน้ำให้กินอีกต่างหาก

เจ้าเมืองรู้ข่าว จึงโกรธเป็นฟืนเป็นไฟ ไล่ลูกสาวไปอยู่กับจอกเอดะ

ยายจัดทำพิธีให้แต่งงานกัน

ยายกับเมียเตรียมข้าวสาร ให้จอกเอดะพกติดตัวไปไร่ ยามทำอะไรเกิดหิว จะได้หุงข้าวกิน ปรากฏว่าจอกเอดะไม่ทำอะไรสักอย่าง ไม่หุงข้าว ไม่ถางหญ้า จนมีฝนตกลงมา น้ำรั่วมาตามหลังคาเถียงไร จอกเอดะก็อ้าปากรับน้ำฝน แต่รู้บังเกิดขึ้นมาด้วย จอกเอดะกลัวว่า รุ้งจะกินน้ำหมด ก็คว่ำมีดพร้าออกไปไล่ฟัน จนรุ้งหนีไป

แต่แล้วกำไลก็กระเด็นมาใส่มือจอกเอดะ พอจอกเอดะหยิบขึ้นมาสวม พลันเกิดความซนอยากถางหญ้า หิวข้าวก็ต้มข้าวกินเอง ไปดักหนูมากิน

ยายกับเมียมาที่ไร่แปลกใจอย่างมาก ที่มาเห็นหนูย่างเต็มไปหมด นึกว่าจอกเอดะขโมยใครมา แต่จอกเอดะบอกว่าเขาออกไปหาหมา พร้อมกับถางหญ้าเป็นไร่ขึ้นมา...

จอกเอดะผ่านเหตุการณ์อีกหลายเหตุการณ์ ในท้ายสุดจอกเอดะได้เป็นเจ้าของ

กำไลที่กระเด็นมาใส่ตัวลุงจอนิ ทำให้เห็นอีกทางหนึ่ง และยึดเอาแบบอย่างจอกเอดะ มองให้ลึกถึงแก่นสาระ แล้วนำไปปฏิบัติให้สอดคล้องกับความเป็นจริงของชีวิต

แนวทางคนซี้เกียจ

เป็นแรงบันดาลใจสำคัญที่ทอดเงามาเป็นเพื่อนเคียงบ่าเคียงไหล่ ความหมายอีกด้านหนึ่งนั้น เสมือนการเสียดเย้ยอยู่กลายๆ ว่า คนผู้หนึ่งดำเนินชีวิตไปอย่างซี้เกียจ ก็เดินทางไปสู่จุดหมายปลายทางได้เช่นกัน

ทุกครั้งที่พูดถึงสวนคนซี้เกียจ ลุงจอนิต้องหยิบยกเอาเรื่องของจอกเอดะมาเล่าให้ฟัง นิทานที่เปิดกว้างสำหรับการตีความ และเป็นเสมือนแบบอย่างที่ใครจะหยิบมาแตกหน่อต่อดอก เกิดเป็นพลังชีวิต

ความเกียจคร้านของจอกเอดะหมายถึงการปฏิเสธ และการยอมรับในวิถีแห่งตน เมื่อนึกถึงว่าจอกเอดะเป็นลูกกำพร้าคนหนึ่ง เขาไม่มีอื่นใดที่จะนำไปต่อรองเรื่องใดกับใคร เว้นจากความต่างที่คนอื่นไม่ต้องการ

ผมไม่แน่ใจว่า สายตาคนทั่วไปที่มองชุมชนบนภูเขาจะมองด้วยสายตาดูหมิ่นดูแคลนเพียงใด แต่อย่างน้อยก็ได้ยินกันบ่อยๆว่า เป็นชุมชนของคนขี้เกียจ สกปรก ขี้ฝุ่น ปลูกฝิ่นค้าฝิ่น ตัดไม้ทำลายป่า และเป็นภัยต่อความมั่นคง

ความเข้าใจเหล่านี้คือที่มาของถนน ไฟฟ้า พี่ชเชิงเดี่ยว และนำเครื่องไม้เครื่องมือวิทยาการสมัยใหม่เข้าไปด้วย ราวกับว่า ข้อดีจะเบาบางลง และไม่สร้างปัญหาใหม่ๆ

อย่างไรก็ตาม นิทานเรื่องนี้ก็นำทางให้เข้าใจถึงกันถึงความรู้สึกบางอย่าง หากการดำเนินชีวิตอยู่กับธรรมชาติ กลมกลืนกับธรรมชาติ ไม่ต้องเบียดเสียดวิ่งไล่แย่งชิงแข่งขัน เป็นจุดหมายของการดำรงอยู่

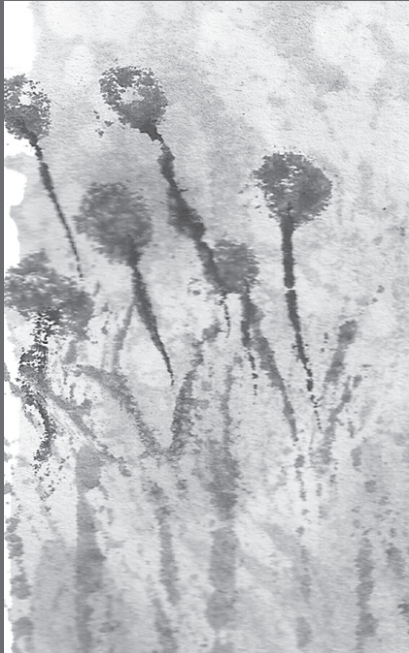


ชีวิตสงบสุข

บทสรุปนี้เอง เป็นมาตรฐานรองรับชีวิตชุมชนตามป่าเขา

ต่อมาลุงจอนิเดินทางไปสัมผัสกับโลกภายนอก เดินทางไปยังชุมชนต่างสังคม ทั้งชนบท เมืองใหญ่ พบนักคิดนักปฏิบัติบนเส้นทางต่างๆ ที่ฝังตัวอยู่ตามที่ต่างๆ ทั้งในประเทศและต่างประเทศ โดยการสนับสนุนจากองค์กรพัฒนาเอกชนทั้งในประเทศและต่างประเทศ

ลุงจอนิเคยเดินทางไป เอเชียตะวันออก ยุโรป อเมริกาใต้ ไปเห็นชีวิตความเป็นอยู่ของชุมชนดั้งเดิม เผ่าต่างๆ การดำเนินชีวิตในเมืองใหญ่ สายตาที่มองเห็นสาระความเข้าใจ และนำติดตัวมาด้วย ก็มี ส่วนยืนยันแนวทางสร้างสวนคนขี้เกียจ



บทที่ 4

การมาถึงของงูใหญ่

เก๋อ ลอ โดะ เฮ ร้อ ตื่อ ปกา ยู

เหน่ เปอ โฟ หมื่อ โฟ ควา

งูใหญ่มาเยือนหมู่บ้าน

กลืนลูกชายลูกสาวของเรา

งูใหญ่ เป็นเรื่องเล่าต่อกันมาปากต่อปาก ทั้งอยู่ในนิทาน
เพลงพื้นบ้าน วันไหนก็ตามที่งูใหญ่มาถึงหมู่บ้าน งูใหญ่จะกลืนกิน
ลูกสาวลูกชายตามป่าตามดอย

“งูใหญ่มันมีอำนาจ มีสีสัน มีพลังกำลังนำเกรงกลัว ตัวของมัน
เปลี่ยนสีไม่เหมือนกันแต่ละวัน หลอกให้คนเชื่อคนหลง สิบนตัวมัน



สวยงาม มันจะหลอกเราแล้ว มันผ่านไปทางไหน ได้ยินแต่เสียงดัง
ต้นไม้กิ่งไม้ปลิวว่อน ต้นหญ้าขาดเป็นท่อนๆ...”

ลุงจอนิเล่าเรื่องงูใหญ่เข้าไปตามถิ่นภูเขาให้คนฟังนับครั้งไม่ถ้วน
มันเป็นทั้งสัญลักษณ์ ตัวแทนของสิ่งแปลกปลอมเข้ามายังหมู่บ้าน ไม่พูด
พล่ามทำเพลงถามไถ่ใดๆ ผ่านไปทางไหนก็กระจุยกระจาย

“มันมาถึงยุคของเพลงทาแล้ว เรื่องที่ผู้เฒ่าผู้แก่เล่าต่อกันมา
กำลังกลายเป็นความจริง”

ไม่มีใครกันขวางทางงูใหญ่

“เซอ กือ กรือ ห่อ กรือ

ต่อ กือ กรือ ห่อ กรือ

ชู ลอ เล แฮ เก

เกอ ออ ปี ซี หน่อ หมื่อ เอ

นกเขาขัน กือกรือห่อกรือ

งูใหญ่รัดหน่อหมื่อเอไปแล้ว”

นิทานหน่อหมื่อเอ เป็นเรื่องเล่าสะท้อนเหตุการณ์หมู่บ้าน
ผ่านตัวละครที่ชื่อหน่อหมื่อเอ นางตกเป็นเหยื่อของงูใหญ่ งูใหญ่รัด
นางไปไว้ในโพรง รอให้สามีนางมาช่วยเหลือกลับไป สามีนางออกไป
ทำงานนอกเมือง สุดท้าย สามีนางกลับมา แต่ต้องเอาเลือดตัวเองสังเว
งูใหญ่

งูใหญ่กลายเป็นพื้นบรรยากาศของสังคมหมู่บ้านปวาเกอะญอ

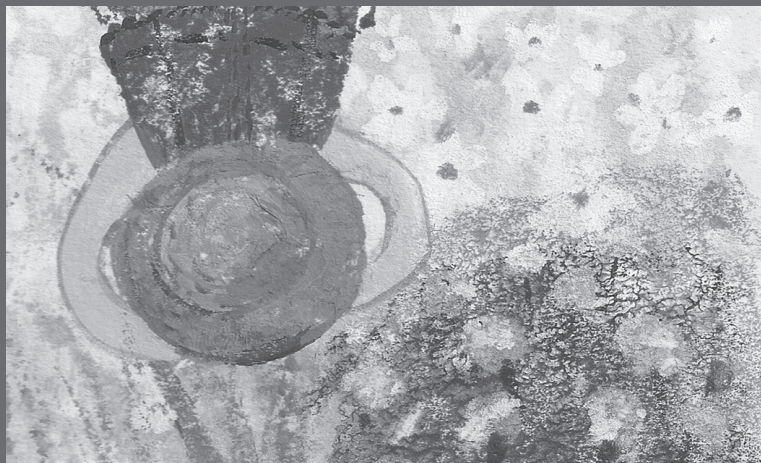
เหมือนทุกคนรู้ว่าอะไรจะเกิดขึ้นในอนาคต
แต่ลุงจอนิบอกว่า คนส่วนใหญ่จะตกเป็น
เหยื่องูใหญ่ เพราะงูใหญ่มันมีสีสันสวยงาม
หลอกให้คนเชื่อง่าย ๆ

คนไปติดกับในที่สุด

งูใหญ่หมายถึงถนนในพอสอนี่
เป็นตัวการสำคัญที่นำความเปลี่ยนแปลง
ทุกอย่างเข้ามายังหมู่บ้าน ตัวแทนของ
ความสะดวก เจริญรุ่งเรือง ทันสมัย
และร่ำรวย ถนนเข้าไปถึงไหน ความรู้สึก
ผู้คนจะตกอยู่ในวังวนความเชื่อเหล่านี้

ทำอย่างไรให้มีเงิน





บทที่ 5

ก่อนเป็นสวนซู้เกีย

ซอ มี เอะาะ โอ บะ ซอ เดอ
เต๋อ ดิ อะ ล่อ เลอ เปลล
ไก่อ่า ชันเรียกไก่อ่าบ้าน
แผ่นดินไม่เหมือนก่อนแล้ว

ลุงจอนิบอกว่าพื้นที่เป็นพันๆไร่ นั้นแหละ สวนซู้เกียอย่างแท้จริง มันอยู่ของมันมาอย่างนั้น ก็ปีๆก็มีไม้ต้นใหม่งอกขึ้นมาทดแทน สิ่งที่ต้องทำความเข้าใจอันดับต่อมานั้น ผืนป่าที่เห็นอยู่ในสายตาของชาวบ้านนั้นต่างกันอย่างสิ้นเชิงกับความเข้าใจเรื่องป่าของคนทั่วไป

ชาวบ้านอยู่กับป่าด้วยความรู้สึกที่ว่า ป่าเป็นที่ทำกิน แน่نونว่า





ไม่ได้หมายถึงตัวเลขราคาซื้อขาย แต่ทุกหนแห่งไม่ว่าจะเป็นเนินเขา ไร่เขา ราบลุ่ม ล้วนเป็นที่ทำกินและมีการสืบทอดผ่านทางเครือญาติ พี่น้องมากกว่าการซื้อขายที่ดินปกติ

เมื่อป่ากลายเป็นที่ทำกิน ชาวบ้านก็แยกลงในรายละเอียดอีกว่า ป่าบริเวณไหน ป่าชนิดไหนที่ทุกคนต้องดูแลร่วมกัน ให้เป็นถิ่นของการเกิดน้ำ ป่าบริเวณไหนเป็นป่าต้องห้าม เช่นป่าเดหมีเอเบอ เป็นป่าบนเนินเขาที่มีลำน้ำไหลล้อมรอบ หรือป่าหักตึกแตน อันหมายถึงป่าที่อยู่ ณ ตำแหน่งน้ำสองสายมาพบกัน

ด้วยความเชื่อว่า หากถูกทำลายจะเกิดอาเพศกับผืนดินน้ำอากาศ ป่าที่ใช้ร่วมกันกลายเป็นป่าชุมชน สามารถหาเห็ด หาหน่อ หาของป่า แม้กระทั่งปล่อยวัวควาย ทั้งนี้ก็ขึ้นอยู่กับข้อตกลงร่วมกัน ใครจะตัดไม้มาสร้างบ้าน ก็ต้องผ่านความเห็นร่วมกันทั้งสิ้น

ป่าที่เห็นเขียวๆ วันดีคืนดีก็อาจเตียนโล่งกลายเป็นที่ปลูกข้าวไร่ ระบบการปลูกพืชหมุนเวียนซึ่งต้องถางแล้วเผาเพื่อปลูกข้าว เคยเป็นกิจกรรมชีวิตที่ทำอยู่เป็นประจำ กระทั่งวันหนึ่ง เกิดมีปัญหาขึ้นมา นั่นคือหน่วยงานและเจ้าหน้าที่ป่าไม้ห้ามโค่นไม้ถางไร่

สายตาที่ชาวบ้านมองป่า กับป่าในสายตาเพื่อการอนุรักษ์ไว้เป็นถิ่นต้นน้ำของเจ้าหน้าที่รัฐนั้นต่างกันอย่างสิ้นเชิง

สิทธิในที่ดิน ที่ทำกิน กำลังถูกสั่นคลอนและทำให้พวกเขาเกิดความผิดใจ เมื่อมีหน่วยงานจัดการป่าต้นน้ำเข้ามาตั้งสำนักงาน พร้อมเจ้าหน้าที่

“เขามาตั้งสำนักงานบนฐานของชาวบ้านทำลายป่า ลดพื้นที่ทำไร่ เขียนโครงการไปว่าเพื่อให้ชาวบ้านเลิกปลูกฝิ่น จริงๆแล้วชาวบ้านไม่ปลูกฝิ่นอีกแล้ว เมื่อโครงการลงมา แทนที่จะเป็นไร่ฝิ่น ก็กลายเป็นไร่หมุนเวียนปลูกข้าวของชาวบ้าน”

นับเป็นเรื่องใหม่ที่เกิดขึ้นกับหมู่บ้านหนองเต่าและหมู่บ้านอื่นๆ ด้วย บางหมู่บ้านถึงขนาดเกิดเป็นความขัดแย้ง ไล่จับขึ้นโรงขึ้นศาล

ชาวบ้านไม่ได้รับประกันในความปลอดภัยว่าจะสามารถทำกินบนพื้นที่ดินป่าอย่างแต่ก่อนได้หรือไม่ เพราะหน่วยงานยังขยายไปถึงการปลูกพืชทดแทน ปลูกป่าเพิ่ม ซึ่งกล้าไม้ก็เป็นไม้จากแหล่งอื่น ไม่ใช่ไม้จากหมู่บ้าน เช่น ไม้สน ไม้ยูคาลิปตัส กระจินณรงค์ เป็นต้น ปลูกเป็นแถวเป็นแนว จนเบียดไม้อื่นไม่ให้งอกขึ้นมาก็มี

พญ โอดิชา ลูกชายลูกไม้หล่นใต้ต้นของลุงจอนิ เคลื่อนไหว



เรียกร่องผลกระทบบจากการปลูกป่ารุกไล่ที่ชาวบ้าน เคียงป่าเคียงไหล่กับ
พ่อ เขาเป็นดอกผลจากหนองเต่า ดอกผลจากสวนคนขี้เกียจ

“พอมึงประมาณของป่าไม้ เขาจะลงสำนักงานหน่วยจัดการ
ต้นน้ำ ส่งเสริมชาวบ้านปลูกต้นยูคาลิปตัสทับไร่หมุนเวียนตัวเอง ช่วง
แรกๆให้เพาะก่อน ขอใช้พื้นที่สักสองสามปี ขอยืมที่ไร่บ้าง ที่นาบ้าง
เพาะกล้าไม้ ชาวบ้านระแวงกลุ่มหนึ่ง ไม่ระแวงกลุ่มหนึ่ง ก็ขัดแย้ง
กันในหมู่บ้าน หน่วยงานป่าไม้ก็บอกว่าจะพัฒนาหมู่บ้าน จะมาทำถนน
ทำร้านค้า เป็นลูกจ้างบ้างที่ละคนสองคนก่อน ต่อมาก็ตามกันไป...”

ขณะเดียวกัน ผู้ส่งเสริมพืชเชิงเดี่ยวก็รุกคืบเข้ามา และตั้งฐาน
ปฏิบัติการในหมู่บ้านเรียบร้อยแล้ว พร้อมจะนำเสนอพืชผักตัวใหม่ที่
คาดว่าจะขายได้ราคาดี ซึ่งน่าเสียดายลงดูทั้งนั้น

ราคาล่อตาล่อใจ พืชผักต่างแดนผลัดเปลี่ยนกันมาพลิกหน้าดิน
พักทองญี่ปุ่น ชุกินี กะหล่ำปลี มะเขือเทศ ผักสลัดแก้ว ฯลฯ
ท่ามกลางสถานการณ์สิ่งแวดล้อมของหมู่บ้านตามแถบภูเขา
เต็มไปด้วยเรื่องการแย่งชิงพื้นที่ทำกิน ทั้งจากหน่วยงานรัฐและจาก
ระบบทุน สภาพหมู่บ้านเช่นนี้เอง ทำให้ลุงจอนิยังมั่นใจว่า การกลับคืน
สู่รากเหง้าตัวเอง เป็นสิ่งจำเป็นอย่างยิ่ง

“เราต้องทำให้เห็นเป็นรูปธรรม” ลุงจอนิสรุปเรียนชีวิตลงสู่พื้นที่
ภาคปฏิบัติ ทำความคิดให้เกิดเป็นจริงขึ้นมา โดยอิงแนวทางที่บรรพบุรุษ
สืบทอดกันมา

นั่นคือการกลับคืนสู่ชีวิตในธรรมชาติ

สู่การอธิบายครั้งใหม่

บทที่ 6

แกนกลางของสวนขี้เกียจ

โพ แคว ห่อ เลอะ โต หน้า เจ
ชะ มิ โอะ แล เลอะ เซอะ เก่
เด็กกำพร้าอยู่ปลายสะพาน
ใครมีใจบุญมาช่วยอุ้มชูเถอะ

“ในดินมีต้นไม้อีกเยอะแยะ ต้นของมันหายไปแล้ว
แต่ก็ยังอยู่ รากยังอยู่ เมล็ดยังอยู่ กวาดเท่าไรก็ไม่หมด
เดี๋ยวมันจะงอกขึ้นมาใหม่ เพิ่มขึ้นมากับลมก็มี นกเอามาก็มี
มากับน้ำมากับลม มาได้ทุกทาง”

ลุงจอนิบอกถึงการฟื้นตัวขึ้นมาใหม่ของสวน



“สวนคนอื่นมันจะทำให้โล่งตลอด มันจะปลูกนี้ปลูกโน่นตลอด ไม่ได้หยุดเลย ปลูกกันทั้งปี ช่วงที่ลู่เล็กปลูกก็ปล่อยให้มันฟื้นตัว ให้ธรรมชาติฟื้นตัว เมืู่ลุงบอกว่าลู่ซี้คร้านซี้เกียจไม่ไปทำสวน ไม่ไปถาง ไม่ไปเผา มันบอกว่าลู่ซี้คร้าน ลู่แวะมาบ้างเป็นครั้งๆ แล้วลู่ก็ออกไปหาคนข้างนอก มาดูสวนชั่วโมงสองชั่วโมงก็ไปเวียง (เมือง) ไปหาคนโน้นคนนั้นทั่วประเทศเลย ลู่ปล่อยไว้แบบนี้ 27 ปีมาแล้ว”

ลู่จอนิพูดไปพลงหัวเราะ

“อยู่แบบซี้เกียจก็อยู่ยากนะ เมืู่ลุงบ่นแล้วบ่นอีก วันนี้ไม่บ่นแล้ว เขาเริ่มเข้าใจ”

ที่ดิน 8 ไร่ถูกปล่อยทิ้งร้าง ตอนแรกลู่จอนิไม่ได้คิดอะไร

มากมาย ด้วยความคิดที่ไม่ต่างไปจากไร่หมุนเวียน อันหมายถึง ที่ดินแปลงหนึ่งหลังปลูกข้าวไปแล้วก็ปล่อยทิ้งร้างให้สัตว์เข้ามาอยู่อาศัย ต้นไม้ค่อยๆ เพิ่มจำนวนขึ้นเอง จนกลับกลายเป็นป่าขึ้นมาใหม่อีกครั้งหนึ่ง ปีต่อไปก็ไปทำที่ดินแปลงใหม่ จนเวลาหมุนรอบมาครบรอบ 7 ปี หรือ 5 ปี จึงจะกลับมาทำไร่ข้าวที่เดิมอีกครั้งหนึ่ง

แนวความคิดบนที่ดิน 8 ไร่ก็ไม่ต่างกัน

หลังจากลู่จอนิได้บทเรียนถึงการปลูกพืชเชิงเดี่ยว ไม่ได้กำไร มีหน้าซำเป็นหนี้สิน อีกทั้งสุขภาพร่างกายก็ทรุดโทรมลงเรื่อยๆ แต่พอทำทุกอย่าง ที่ดินก็ค่อยๆ ปรึบสภาพ ซึ่งต้องใช้เวลานานถึง 20 กว่าปี กว่า จะเกิดความหลากหลายของพันธุ์พืชขึ้นมาอีกครั้งหนึ่ง



“มันปรับตัวเอง ถ้าระยะยาวอีกหน่อย ลู่คิดว่ามันจะปรับตัวอีกแบบหนึ่ง”

ลู่จอนิมีความเชื่ออย่างเต็มเปี่ยมว่าต้นไม้ในสวนจะกลับมา แต่จะค่อยเป็นค่อยไป ขณะชีวิตดำเนินไป สวนก็ปรับสภาพไปตามวันเวลา

“เราเป็นส่วนหนึ่งของธรรมชาติ เราต้องดูแลธรรมชาติ ทาบทหนึ่งบอกว่า เอะ ก่อ เก่อ ตอ ก่อ เห เศร์ ก่อ แม่ หมื่อ วา โข่ วิ เก กิน ผืนดิน จงรักษาผืนดินให้ดี ผืนดินอุดมสมบูรณ์ พระเจ้าจะกลับมา ชีวิตจะกลับมา ความหลากหลายเกิดขึ้นมานานแล้ว เราฟังหรือเปล่า เราไม่ฟังภาษาในธรรมชาติ เราฟังแต่ภาษาเงินหรือเปล่า ฟังแต่ภาษาเทคโนโลยีหรือเปล่า”

จนกระทั่งวันหนึ่ง ลู่จอนิเห็นว่าเนื้อที่แปดไร่น่าจะชอยย่อย เพื่อใช้ประโยชน์ได้ตั้งใจมากขึ้น

“ลู่แบ่งมันเป็น 3 ส่วน ส่วนหนึ่งปลูกพืชระยะสั้น อีกส่วนหนึ่งปลูกพืชระยะยาว ส่วนสุดท้ายเก็บไว้เป็นป่าธรรมชาติ ลู่แบ่งเป็น ส่วนๆ เมื่อไม่นาน เพราะจำเป็นต้องมีพืชผักบ้าง เราต้องกินผักกินพืชอื่น ถ้ามีชนิดเดียวก็กินได้อย่างเดียว

ถ้ามีแต่ลูกพลับ ลูกพลับหมดก็หมดใช้ใหม่ แบบนี้ อันนั้นไม่ได้กิน อันนั้นได้กินใช้ใหม่ อย่างลูกพลับกำลังจะหมด แต่หน่อไม้กำลังออกมา หน่อหวายก็ออกมาได้กิน ถั่วแบบหนึ่งได้กินหน้าแล้ง ถั่วอีกอย่างได้กินหน้าฝน หน่อหวายได้กินเดือนกุมภาพันธ์ถึงเมษา หน่อไม้ออกหน้าฝน ผักอื่นก็ออกตามกันมา...”

ตลอดระยะเวลาหลายปี สวนซี้เกียจ 8 ไร่ของลู่จอนิผลัดเปลี่ยนปลูกแซมพืชผักมาอย่างต่อเนื่อง เพื่อให้ได้ประโยชน์ใช้สอยในทุกทาง

ส่วนที่กินไว้ปลูกพืชผัก ลุงจอนิปรับสภาพพื้นที่ด้วยการเอาไม้อื่นออกไปบ้าง ให้เหลือไม้ไว้พอสองส้อมผ่านลงมาได้ แล้วล้อมด้วยรั้วอีกชั้นหนึ่ง กันวัวควายที่ลุงจอนิเอามาปล่อยในสวน

จากนั้นก็ขุดดินขุดหลุมหย่อนเมล็ดพืชผัก โดยนับจากวันเวลาเดือนปี และการมาถึงของน้ำฝน

“ข้าวโพด พักหม่น พักแก้ว พักทอง แดงกวา อีก 3 เดือนก็ได้กินแล้ว” นั่นหมายถึงการเริ่มต้นปลูกในฝนแรก พอสิ้นหน้าฝนก็สามารถเก็บกินได้แล้ว

นอกจากนี้ยังมีพวกข่า ตะไคร้ มัน พริก มะเขือ ฯลฯ

“ลุงผ่านมาดูบ้าง วันละชั่วโมงสองชั่วโมง”

ผมถามถึงอาหารของพืช ลุงจอนินำทางไปดูกองพะเนินปุ๋ยชีวภาพ ทำเองใช้เอง โดยเอาขังข้าว ขี้วัวขี้ควายขี้หมู แกลบ นำมาผสมแล้วหมักไว้ ถ้าจะปลูกพืชผักก็มาตากไปใช้ได้เลย ลุงจอนิบอกว่าประหยัดมาก ไม่ต้องใช้เงินมากมาย ทุกอย่างหาได้จากหมู่บ้าน

“เรามีปุ๋ยอยู่แล้ว แคหาทางมาใช้มันเท่านั้นเอง”

ดูไปแล้วเหมือนพื้นที่ไร่แดงอยู่กลางสวน ลุงจอนิผลัดเปลี่ยนปลูกพืชผักหมุนวนไปทั้งปี สลับพืชที่ปลูก เพื่อจะให้มีอาหารทั้งปี

“เราหาเงิน เราต้องไปซื้ออาหารกลับมาอยู่ดี อย่างนี้ซื้อตรงเลยไม่ต้องผ่านเงิน ได้ของสด ของปลอดภัย สบายใจอีกต่างหาก เราต้องกลับมาหาตัวเอง พื้นที่แค่หนึ่งไร่ เราปลูกทำอะไรได้ตั้งเยอะแยะ กินได้ทั้งครอบครัว”

ลุงจอนิบอกอีกว่า อันที่จริงพืชผักเหล่านี้จะปลูกกันในเรื่องพื้นที่ทำไร่ลดน้อยลงเรื่อยๆ พืชหลายชนิดก็ปลูกไม่ได้บนพื้นที่อื่น

“พืชหลายอย่างมันต้องใช้ไฟ ใช้ซีดี ถ้ามันจึงจะขึ้นมาได้ ไร่ให้พืชที่ปลูกพื้นที่อื่นไม่ได้ อย่างมัน ห่อวอ พวกนี้ชอบดินไร่ แต่ลุงพยายามจะทดลองปลูกมันบ้างเหมือนกัน ดีไม่ดีก็ต้องปลูกเอาไว้บ้าง”

ปกติพืชผักที่ชาวบ้านปลูกกินเอง หากไม่ปลูกในไร่ข้าว ก็มักปลูกไว้ริมรั้ว ใกล้ครัวที่บ้าน หรือจะเรียกว่าที่ปลูกผักสวนครัวก็ได้ แต่ไม่มีใครกันที่สวนป่าไว้ปลูกพืชผักต่างหาก พืชผักในสวนของลุงจอนิที่อยู่ร่วมกับไม้ป่าด้วย จึงเป็นแปลงทดลองในสวนซึ่งเกี่ยวไปด้วย ซึ่งลุงจอนิบอกว่าที่ผ่านมาได้ผลเก็บกินตลอดมา

“เราว่าที่นี้ นะ แคเอาเกลือ พริกก็มีแล้ว ผักเราก็ตั้งจากนี้ ยอดกินได้ก็อยู่ที่นี่ เก็บกินได้เลย”

ผมยังพบกับการค้นหารูปแบบการปลูกพืชผักอีกชนิดหนึ่ง นั่นคือการปลูกพืชผักลงบนกอไผ่

“ประมาณเดือนกันยา ตุลาคม ถ้าเราตัดต้นแม่ ตัดหน่อที่ออกมาประมาณครึ่งหนึ่ง มันจะตายหมดเลย ฆ่าต้นไผ่ตายนิดเดียว เมื่อมันตายแบบนี้ มันก็จะกลายเป็นปุ๋ย เอาเมล็ดมาหยอดเลย หยอดลงไป ล่วงหน้า มันก็จะงอกขึ้นมาแทนที่ มะระก็มี ถั่วก็มี มะเขือพวง เสาวรส ขมิ้น ข่า ปลูกไปเถอะ ขึ้นทั้งนั้น”

“เราตัดไผ่เดือนอื่น มันจะตายมัย” ผมถามต่อ

“ไม่ตาย ต้องเดือนกันยา ตุลาคมอย่างเดียว มันแพ้จังหวะเวลาน้ำระเหยออกไปจากตัวมันหมด เหมือนมีแผล แผลไม่ยอมหาย ไม่ทุกอย่างมีจุดอ่อนของมันทั้งนั้น”

พอออกมาจากพื้นที่ไร่แดงกลางสวน เราก็มายืนอยู่ในสวนผลไม้และผลไม้ ส่วนใหญ่เป็นพืชเมืองหนาว ที่ปลูกกระจายไปทั่ว

พลับ สาลี่ อโวคาโด ปลูกรวมกับไม้ป่าอื่นๆ ยังมีหวายที่ลุงจอนิปลูก
กระจายไปทั่ว

“หวายไว้กินหน่อ ลูกของมันเอาไปขายพันธุ๋ต่อ”

หวายพันธุ๋หายาก ซึ่งลุงจอนิบอกว่า ต้องเข้าไปหาในป่าไกลๆ
จึงจะได้กินหน่อ ผมเห็นตงหวายปลูกเรียงกอ ทั้งเล็กใหญ่ ทอดลาดัน
ก้านใบเป็นชุ่มรกครีมี มีฝูงนกกรูรวมอยู่ใกล้ๆ ส่งเสียงร้องดังไปทั่วบริเวณ

“นกปลอดภัย มากินลูกหวาย กินเสร็จก็ไปคุยจี้จี้จะอยู่ตามต้นไม้
มันขี้ลงมา เมล็ดหวายก็หล่นลงมาด้วย มันช่วยลุงปลูกต้นหวาย ปลูก
ไปทั่ว ปลูกสวนลุงบ้าง ปลูกสวนคนอื่น ปลูกไปตามป่า”

พลับ ในป่าบริเวณหมู่บ้านมีต้นพลับพื้นถิ่นงอกอยู่ก่อนแล้ว
เพียงแต่ลูกเล็ก ฝาด กินไม่อร่อย ชาวบ้านไม่นิยมกิน แต่พอเอาพันธุ์
พลับจากประเทศไต้หวัน ซึ่งเจ้าหน้าที่ของรัฐนำมาส่งเสริม กลับทำให้
เกิดพันธุ์ใหม่ขึ้นมา

พลับในสวนซีเกียจจึงมีรากโคนต้นเป็นพลับป่า ส่วนลำต้น
กิ่งก้านสาขานั้น เป็นพลับพันธุ์จากไต้หวัน มีทั้งลูกเล็กและลูกใหญ่

“ลุงปลูกทั้งๆ แต่มันเพิ่มจำนวนมากขึ้นเรื่อยๆ ลุงใช้วิธีเสียขอด
ตอนนี้มีอยู่สี่ร้อยกว่าต้น ออกลูกบ้างไม่ออกลูกบ้าง ปีหนึ่งๆลุงเก็บขายได้
บ้าง เป็นพลับปลอดสารเคมี ผลไม้ปลอดภัย”

ต้นพลับกระจายอยู่ทั่วบริเวณพื้นที่สวนซีเกียจ ซึ่งจัดแบ่งไว้
สำหรับปลูกพืชผลไม้ลงไป ยังมีสาลี่ อโวคาโด ปลูกร่วมกับต้นพลับ
ล้วนแต่ออกผลดกทั้งนั้น

ปีหนึ่งๆ พลับจากสวนนำไปขายบ้าง ปล่อยให้เน่าเสียไปบ้าง

“บางปีขายเหมาไปเลย ให้เขาเก็บไปเอง แล้วแต่ผลดกหรือไม่ดก

แต่ปีนี้ ลุงให้ลูกชายเอาไปขายเอง
โดยตรง”

ส่วนสาลี่ขายไม่ค่อยได้ราคา
ก็หล่นเกลื่อนพื้นดิน

“ลุงเก็บมาทำน้ำหมักบ้าง
ให้หมูกินบ้าง”

พอเดินเข้าไปยังความรกเรือ
ผมสัมผัสได้ถึงความเป็น มองไปทาง
ไหนก็รู้สึกเหมือนยืนอยู่กลางป่า
ต้นไม้งอกตามใจตัวเอง ไม่เป็นระเบียบ
ไม่มีแถวไม่มีแนว ต่างเบียดเสียดยอด
ออกไปปรับแสงแดดให้สูงกว่าต้นอื่น

ส่วนสุดท้ายของสวนที่ลุงจอนิ
ปล่อยให้ต้นไม้ขึ้นกันเอง ไม่เข้าไป
จำกัดบริเวณ แต่

“ลุงจะได้อะไรจากสวนป่า”
ลุงจอนิรับสวนตอบมาทันควัน

“ถ้าคิดเป็นเงิน ปีหนึ่งลุงไม่ได้อะไรเลย เป็นพินก็ไม่ีราคา
นกหนุมานอยู่ ไม้ป่าหลบมานอน อย่างนี้คิดเป็นราคาได้มัย ลุงปล่อยให้
มันอย่างนั้น”

ผมบอกลุงว่า อย่างนี้สวนตามใจดีกว่า ไม่ใช่สวนซีเกียจ
แล้วมั้ง แต่ลุงจอนิยังยืนยันว่า มันเป็นแหล่งอาหารอีกชนิดหนึ่ง
เป็นอาหารทางอ้อมก็ว่าได้



“พินก็มาเก็บที่นี้ หาเสาบ้านก็มาคูดที่นี้ เอาไม้ทำรั้วก็มาเอา ทำดอกหมูดอกไก่อก็มาที่นี้” คำแจจจากปากคำของลุง ทำให้พบความจริงว่า ป่าใช้สอยในครัวเรือน ลุงไม่ต้องออกไปหาไกลๆอีกแล้ว ตัดเอาได้เลยจากในสวน

“เคยมีคนเข้ามาแอบตัดเหมือนกัน ลุงบอกเขาว่าตัดไม่ได้ ต้องเก็บป่าไว้เอง เขามีที่ดินเหมือนลุง แต่เขากวาดต้นไม้จนหมดเกลี้ยง พอไม่มีใช้ก็ไปเอามาจากสวนคนอื่น ลุงอยากสอนบทเรียนให้เขารู้บ้าง” ลุงจอนิซี้ให้ดูอีกสวนหนึ่งที่อยู่ไม่ไกลออกไปนัก

“เขามีสวนของเขาแล้ว มีคนมาซื้อเกี่ยวเหมือนลุงอีกคนแล้ว”

ต้นกอไผ่มีลุง

“ใช่ เป็นแกลัดพันธุ์พื้นบ้านเรา”

ในสวนของลุงมีไม้ป่าที่ชนิด

“มันเยอะ ที่ลุงเคยว่ามีป่า 7 ชั้น มีตั้งแต่ระดับรากหญ้า ระดับผักที่อยู่ในหนอง ระดับต้นกล้วย ระดับไม้ไผ่ สูงไปถึงระดับต้นสักต้นสนโน่น ยังมีพวกตะไคร่น้ำ กล้วยไม้ เถาวัลย์ รวมกันจึงเรียกเป็นป่าได้”

ปลูกหวายเยอะนะลุง

“หนึ่ง ปลูกหวายได้กินหน่อแน่ๆ สอง หวายนี้เกี่ยวกับความเชื่อ ปวาเกอะญอ เมื่อก่อนสมมุติเดือนนี้มีคนตายที่บ้าน ตลอดเดือนจะไม่เอาหวายเข้าบ้าน โดยเฉพาะลูกๆหลานๆ อย่างเกิดลุงตาย ลูกๆหลานๆจะไม่เอาหวายเข้ามาในเดือนนั้น เพราะวิญญาณหวายแทนวิญญาณของเรา จะขึ้นสวรรค์หรือจะไปไหน มันจะผูกเราไปลงนรก ถ้าเป็นเหตุผลทางวิทยาศาสตร์ อ้อ หวายเป็นไม้ที่อยู่สูงที่สุด มันจะโผล่ขึ้นมาเหนือยอดไม้ มันเลื้อยไปเป็นร้อยสองร้อยวา ปรากฏว่าเราไปตัดต้นหวายที่มันยืนยาวๆ

อายุร้อยสองร้อยปี ผ่านไป 5 วันจะได้น้ำเกือบ 7 ลิตร เพราะฉะนั้น ลุงเห็นว่า อ้อ หวายมีน้ำเยอะทุกต้น เพราะฉะนั้น หวายเป็นต้นน้ำ อีกแบบหนึ่ง

หวายปลูกสองปีที่ดูแลเขาบ้าง ปีต่อไปเขาดูแลตัวเองได้แล้ว”
ต้นนี้ชื่ออะไร

“เตอะสิซุย เขาเรียกต้นไถ่น้อย เปลือกหนา เอาไปบดๆทำเป็นรูป มีทั้งตัวผู้ตัวเมีย ตัวเมียยางจะเยอะ”

ยังมีไม้ป่าอีกหลายชนิดที่ลุงจอนิซี้จะให้รู้จักใช้ประโยชน์ในทางสมุนไพร ไม้พิธิกรรม ไม้ย้อมสี ไม้เรียกสัตว์ให้มากินหน่วยเม็ด บ้างอยู่ในเปลือก ใบ เมล็ด แก่นลำต้น ราก เป็นต้น

“นี่เรียกว่า ปือ คนสมัยก่อนเขาเอาเปลือก ถากๆๆ ทูบๆๆ แล้วก็เอามาซักผ้า เอาเปลือกมันมาซักผ้า มีฟอง ส่วนนั้นเป็นไม้ที่เขาชอบทำเป็นไม้ ตักข้าว อีกต้นหนึ่งนั้นเป็นต้น ทือ มีทั้งตัวผู้กับตัวเมีย ตัวผู้ใบใหญ่ ตัวเมียใบเล็ก แก่นเอาไปต้ม แก้วโรคถ่ายนิ่ว”

อีกต้นหนึ่งนะลุง

“เตซุเบเหล่า ช่างในไต้เปลือกเป็นสีดำ คนเมื่อก่อนเอาสีนี้ย้อมผ้า เขาจะผ่าเลือกเอาแต่ที่เป็นสีดำ ส่วนนั้นลูกมันคล้ายมะกอก เขาเรียกว่า โดนะเด หรือฮูตั้งใหญ่ ฮูเป็นภาษาเมือง ออกเปรี้ยวๆฝาดๆ ยอดมันกินได้ด้วย วัวก็ชอบกินลูกมัน”

ยังมีต้นไม้ชื่อ เปอซ่าเป่ กินเปลือกกับหมาก



“คนจนกว่าลุงเขาเข้ามาเอาเปลือกไปกิน แก่ไฟไหม้ได้ด้วย
ใบของมันใช้ต้มอาบ”

เรามาหยุดลงตรงกอไฟริมสวน

“ต้นไฟมีภาษาของเขา ฟังดีๆ มันมีเสียง หน้าฝนกับหน้าแล้ง
ไฟกอดเดียวกันยังมีเสียงดังต่างกัน ไฟหน้าแล้ง จะเสียงเบากว่า อ้อๆแอ้อๆ
อย่างนี้เสียงไม่เหมือนกัน”

ลุงเก็บป่าไว้อย่างนี้ ไม่ทำรายได้อะไรให้เห็นชัดๆ ชาวบ้านเห็น
แล้วเขาว่าอย่างไรบ้าง

“ขนาดเมียลุง ยังว่าลุงซี้เกียจเลย ไม่รู้ทำอะไร วันๆไปประชุม
โน่นประชุมนี่ ไม่เห็นทำอะไรเลย (หัวเราะ) เมียลงนาทำนา ถอนหญ้า
เกี่ยวข้าว ลุงก็ยังไปโน่นมานี่ แต่ลุงปลูกไฟแค่ไม่ถึงชั่วโมง แต่เอาไป
ใช้ได้เป็น 20 ปี ใช้ต่อไปอีกเท่าไรไม่รู้ สร้างให้กินยาวๆ”

ดูเหมือนเป็นที่ดินไม่ก่อรายได้

“อันนี้ลุงคิดว่า วันหนึ่งเรากำนวนว่ากอไฟในเตา เราต้องใช้ไม้
ไม้ไม่ต้องซื้อ หน่อไม้ก็กิน ยังแบ่งพี่แบ่งน้องอีก ไฟทำรั้ว ฝาบ้าน
พื้นบ้าน มุงหลังคา ทำได้ทั้งนั้น แล้วมองดูเสาบ้านก็ต้องใช้ไม้ ทั้งหมด
เหมือนไม่มีราคา แต่มีราคาของมัน”

เราเดินข้ามป่าส่วนสุดท้ายของสวนซี้เกียจ สัมผัสได้ถึงความ
หลากหลายของพันธุ์ไม้ที่ดูเหมือนไม่มีราคาใดๆ และเบื้องลึกนั้น
มีคุณค่าในทางประโยชน์ใช้สอยอย่างยิ่ง ยิ่งกว่านั้น ลุงจอนิบอกว่า
สีเขียวของป่าได้ช่วยกันเพิ่มความเย็นให้กับโลกด้วย

“สวนของลุงไม่ทำให้โลกร้อน” ❁

บทที่ 7

พินิจหลุมดินกับปุ๋ยมูลสัตว์

ป่ก่า เก่อ แส่ อ้า โต เตอะ กือ
ถ่อ ตอ กือ ลื้อ เว เตอะ กือ
คนที่เติบโตเหมือนดอกเห็ด
มันจะเนาเปื่อยเร็ว เหมือนดอกเห็ด

มองอย่างพินิจ สวนคนซี้เกียจผ่านขั้นตอนการดูแลเอาใจใส่
ในระดับหนึ่ง ไม่ได้หมายถึงการปล่อยทิ้งๆขว้างๆตามมีตามเกิด ลุงจอนิ
เฝ้ามองสวนซี้เกียจเติบโตผ่านฤดูหนึ่งไม่ต่างจากคนทำสวนทั่วไป
พูดง่าย ๆ ก็คือว่าสวนซี้เกียจก็มีพัฒนาการเติบโตเป็นขั้นเป็นตอนเช่นกัน
สวนคนซี้เกียจ เป็นหลักคิดที่อิงกับธรรมชาติ ทำเพียงพอกับ





แรงตัวเอง ไม่ทำเกินตัว สามารถควบคุมสถานการณ์ต่างๆในสวนให้ผ่านพ้นไปได้ มีอุปสรรคก็ถือเป็นบททดสอบเรียนรู้การจัดการในลำดับต่อไป

หลุมดิน เป็นกฎแฉอดอกหนึ่ง ที่ไขไปสู่ความลับในสวน เป็นสิ่งที่เสริมเข้าไป เสมือนหนึ่งเป็นตัวเปิดท่ออาหาร ใส่อาหารเพิ่มเติมเข้าไปในสวน ลุงจอนิซุดหลุมไปทั่วสวน ใช้เป็นหลุมดักปุ๋ยในธรรมชาติ

“ขุดหลุมให้ใบไม้ตกลงไป ถมลงไป ใบไม้เยอะ หน้าแล้งจะมีไฟไหม้ เราก็กวาดใบไม้ลงหลุม หย่อนเมล็ดลงไปเรื่อย ฝนล้างหน้าดินก็ไหลลงไป นานๆกิ่งไม้ใบไม้ก็เปื่อยเป็นปุ๋ย ลุงกวาดเศษใบไม้ลงไป เอาเมล็ดลงไป ลุงเอากล้าไม้ลงไปปลูก ทำอยู่อย่างนี้ บางที

เมล็ดปลิวมาตก มาของออกด้วยก็มี”

ลุงจอนิซึ่ให้ดูเตาร้าง มะตาว หน่อหวาย ที่กำลังโตวันโตคืนขึ้นมาจากหลุมดิน

หลุมดินเป็นวิธีจัดการเพิ่มต้นไม้ชนิดหนึ่ง รวมไปถึงการตัดตะกอนดินให้หมูนอนอยู่แต่ในสวน ใบไม้ร่วงตลอดเวลา หลุมจึงดูไม่ต่างจากบ่อหมักดิน นานวันก็กลายเป็นที่เก็บสารอาหาร บำรุงไม้ต้นใหม่ต่อกองปุ๋ยหมัก จำพวกขี้วัวขี้ควาย ขี้หมูขี้ไก่ผสมแกลบ ชั่งข้าว

ใบไม้ กระจายเป็นกองเล็กบ้างกองใหญ่บ้าง พร้อมจะโยยโสโคนต้นไม้ได้ทุกเมื่อ สายตาลุงจอนิซึ่แทบมองเห็นต้นไม้ทุกต้น ไม้ต้นโตแคระแกร็น และเป็นไม้อาหาร จะได้รับปุ๋ยหมักก่อนต้นอื่น หรือเมล็ดใหม่ ต้นใหม่ที่ต้องการดินบำรุง ก็สามารถเอาปุ๋ยนี้มาใช้ได้เลย

กระบอกลูกไม้ไฟ เป็นอีกอย่างหนึ่งที่ลุงจอนิซึ่คิดค้นวิธีเอาวัสดุในสวนมาก่อให้เกิดประโยชน์เพิ่มเติม ลุงจอนิซึ่บอกว่า พอถึงหน้าแล้ง จะแล้งมาก ต้นไม้โทรมและตายไปบ้าง จึงหาวิธีเสริมน้ำให้ต้นไม้ โดยเฉพาะส่วนที่เป็นไม้ผล อย่างพลับ สาลี่ อโวคาโด เป็นต้น

ลุงจอนิซึ่เอากบอกลูกไม้ไฟมาใส่ น้ำ แล้วตั้งวางไว้โคนต้นไม้ น้ำจะซึมออกไปเอง ช่วยให้ต้นไม้มีความชื้น พอน้ำหมดกระบอกลูกไม้ไฟก็ไปเติมลงไปใหม่

“ลุงใช้วิธีน้ำหยด ใช้ไฟจากกริมรั้วของลุงเอามาช่วยไม้ต้นอื่น แค่นี้มันได้กินน้ำแล้ว” นอกจากกล้าไม้แล้วยังมีไม้ชำชุดแต่ยังพอใส่ น้ำได้ก็นำมาตั้งไว้โคนต้นไม้เช่นกัน

สระคอนกรีตในสวน เป็นอีกวิธีเก็บน้ำไว้ในสวน ลุงจอนิซึ่เคยไปในประเทศแถบยุโรป และเห็นว่าเขามีวิธีเก็บน้ำฝนไว้ใช้เอง เลยคิดถึงน้ำฝน ว่าน่าจะเก็บไว้ใช้ จึงทำสระไว้ในสวนที่ดูราวกับบ่อปลาบ่อย่อมๆ

ลุงเลี้ยงปลาด้วย

“เราได้เก็บน้ำไว้ใช้น้ำในสวน ถ้าเกิดไฟไหม้ เราก็เอาน้ำในสระไปใช้ได้เลย รดพืชผักบ้าง ทำอะไรได้ตั้งเยอะ”

น้ำหมักชีวภาพ เป็นอีกวิธีเพิ่มปุ๋ยให้พืชผักไม้ผล ลุงจอนิซึ่พลับ สาลี่ และผลไม้อื่นๆที่เหลือกินหรือเปื่อยเน่า นำมาหมักเป็นปุ๋ยชีวภาพ ที่เรียกกันว่าน้ำหมัก ใช้วัสดุที่ไม่ต้องซื้อหา ที่สำคัญเป็นปุ๋ย

ปลอดภัยต่อสุขภาพและไม่ตกค้างอยู่ในพืชผักไม้ผล

นอกจากนี้ ยังมีการนำวัสดุที่มีในสวนมาปรับสภาพ อย่าง ต้นกล้วยที่ตัดทิ้ง ลุงจอนิบอกว่า ตัดลำต้นเป็นท่อนๆ แล้วนำไปวางตามโคนต้นไม้ จะช่วยเพิ่มความชื้นให้ต้นไม้ พอเปียอเนาก็กลายเป็นปุ๋ย

ถ้าพบว่าสวนรกหญ้าเกินไป ก็เอาวัควายมาปล่อย

“เครื่องตัดหญ้ามีชีวิตของลุง ควาย 5 ตัวนี้ช่วยตัดหญ้าได้มาก ลุงปล่อยให้กินไปรอบๆ มันขี้ลงมากก็กลายเป็นปุ๋ย ได้หลายอย่างเลย ตัวมันก็อิม”

เดินไปทางไหนจะพบกองขี้วัวขี้ควายเก่าใหม่ ราวกับหยิบวางเรียงราย เรื่องง่ายๆแค่ให้วัควายเข้าไปมีส่วนร่วมปรับปรุงดิน

“ขี้ของมัน ไม่ต้องมีใครส่งมา ควายมาส่งถึงที่เลย คิดดู (หัวเราะ) ไม่ต้องพกขี้ที่บ้านมาใส่ ควายมาใส่ถึงที่ มันขี้ไปด้วย เล่นไปด้วย กลายเป็นสนามเด็กเล่นของวัควาย (หัวเราะ) มันอยู่สนุก คนก็ได้ประโยชน์อีกทีหนึ่ง”

อีกทั้งยังกำจัดหญ้ารกไปในตัวด้วย ไม่ต้องลงทุนซื้อน้ำมันใส่เครื่องตัดหญ้า หรือซื้อสารมีพิษจำพวกยาฆ่าหญ้าเข้ามาในสวน

ด้วยวงจรการเพาะปลูกในหมู่บ้าน โดยเฉพาะการทำนาทำไร่ มีเวลาที่แน่นอน ในช่วงเวลาดังกล่าว สัตว์เลี้ยงวัควาย หมู ต้องมีคอกขัง ป้องกันสัตว์เลี้ยงเข้าไปทำลายต้นข้าว วัควายจึงต้องถูกกักอาณาบริเวณไปด้วย

สวนขี้เกียจจึงรองรับวงจรฤดูเพาะปลูกได้เป็นอย่างดี กลายเป็นคอกขังวัควายไปจนกว่านาข้าวจะเก็บขึ้นยัง ☘

บทที่ 8

ป่ากระ ป่ากระดูก 2 ไร่ ปฐมบทสวนขี้เกียจ

ขอ เตอ ออ โอ บะ ขอมมี

ก่อ เก เร อา ช่อ บะ ปลี

ไก่อ้าน

ชันเรียกไก่อ่า

ก่อเกร เต้ามันมัดด้วยกับดัก

ลุงจอนินำทางผมไปรู้จักกับสวนขี้เกียจอีกแห่งหนึ่ง เป็นสวนบุกเบิกครั้งแรก เป็นสนามทดลองริเริ่มอย่างแท้จริง มีเนื้อที่ประมาณ 2 ไร่ เขียวครครึมราวกับว่าเป็นหน้าบันที่กั้นดินที่ตกค้างจากวันวาน

ปี 2520 ช่วงเวลาที่หมู่บ้านเปิดรับพืชเชิงเดี่ยว รถแทรกเตอร์



กวาดหน้าดินไปที่ละสวนๆ ต้นไม้ถูกถอนรากถอนโคน

“ก่อนนั้นเป็นไร่หมุนเวียน แล้วทิ้งไว้ เขาจะเข้ามาปรับพื้นที่ ลุงก็ไม่ให้ปรับ ปล่อยให้ร้างไว้ อย่างนั้น ต้นไม้รอบๆ เกลี้ยงหมดเลย ตั้งแต่ วันนั้น เขาปลูกพืชเชิงเดี่ยว ช่วงนายกชาติชาย ชุณหะวัณ ใครๆ ก็อยากขายที่ดิน ขายดินสวนดินนา เปลี่ยนเป็นเงิน อยากมีเงินอย่างเขา ไม่เคยมีเงินแบบนั้น อยากลงทุนโน่น ลงทุนนี้ ชักชวนกันไปแบบนั้น ตอนนั้นรถยนต์เพิ่งเข้ามา หลายคนว่าลุงโง่ ลุงบอกว่า เราต้องใช้ไม้ เป็นพื้นอยู่ดี เหตุผลไม่มีอะไร เหลือต้นไม้ไว้เป็นพื้น เอาป่าไม้ไว้ใช้”

ลุงจอนิกกลายเป็นแกะดำของหมู่บ้าน จนเวลาผ่านไป พืชเชิง เดี่ยวเริ่มซาลง ความจริงอีกชนิดหนึ่งก็ปรากฏ

“ทำแบบนี้ อย่างนี้ก็จะไม่ได้ประโยชน์ แต่มองแบบลึกลับ ธรรมชาติช่วยเรา ได้อะไรหลายอย่าง จะหิวตายหรือ เอ๊ย ไม่ตาย ชาวาก็ได้ทำ ยังมีชาวพอกิน แต่คนที่กวาดหน้าดินไปหมดแล้ว ไม่มี ไม้ไปใช้ เขาก็มาตัดเอาไม้ของลุง ลุงไปบอกเขา ให้ปล่อยพื้นที่ป่าไว้ ไม่นานก็จะได้ไม้พื้น”

ลุงจอนิทำรั้วแน่นหนา นัยหนึ่งนั้นปรามห้ามไม่ให้ใครเข้ามา ตัดไม้ เพื่อสอนบทเรียนให้ชาวบ้านได้รู้เห็นคุณค่าของป่าไปด้วย ลุงจอนิ พุดบอ่ยๆ ว่า ถ้าเราแบ่งที่ดินส่วนหนึ่งไว้ให้เป็นป่า เราจะมีไม้ไว้ใช้สอย ใกล้เคียงกันทั้งปี

“ลุงอยากให้พวกขโมยไม้ได้รู้ว่า เขาก็ทำได้ ไม่ต้องลงทุนอะไร เลย ปล่อยให้ร้างไว้ อย่างนั้น อย่างกวาดหน้าดิน จะได้ไม้มาใช้เองในที่สุด”

แต่น่าสังเกตว่า สวนซีเกียจบนพื้นที่ 2 ไร่ อันเป็นปฐมบท สวนซีเกียจนั้น มองยังงี้ก็เหมือนต้นไม้ร่วมมือกันซีเกียจจริงๆ เหมือน

มันหยุดเติบโต พอดต้นไม้สูงมาได้ระดับหนึ่ง จะสูงไปกว่านั้นไม่ได้อีกแล้ว

“ที่นี้ซีดินมันแข็ง ซีดินแบบนี้ไม่โตเข้า พื้นผิวยังดีหน่อย มีซีวัว ซีควาย แต่ลึกลงไปดินมันเหนียว ดินมันแน่น ถ้าปล่อยให้ป่าสน จะโตเร็ว แต่จะไม่มีอาหารอื่น อาหารควายก็ไม่ได้ ไบสนจะคลุมดินจน พื้นอื่นโตไม่ได้ ถึงเป็นป่าเดี่ยวๆ ก็มีอาหารอยู่ด้วย”

ผมเดินผ่านกลางสวน ช่างเหมือนเดินเข้าไปในป่ากระดูกจริงๆ ไม้แคระแกร็น แต่ลุงจอนิกกลับบอกว่า ป่าแห่งนี้เป็นป่าไม้พื้นอย่างดี ตัดใช้ได้ทั้งปี ใช้ได้อย่างเพียงพอ

ป่าสองไร่แห่งนี้จึงไม่ได้ถูกคาดหวังในเรื่องพืชผัก ไม้ผลมีน้อย มาก แต่วิธีการปรับปรุงดินนั้นเหมือนกันหมด ลุงจอนิขุดหลุมไปทั่วสวน ให้ใบไม้ซ้อนทับถมกัน ซีวัวซีควายก็ไหลลงไปด้วย ไม้ป่าต้นใหม่ที่ออก ขึ้นมาก็รับอาหารอย่างเต็มที่

สวนซีเกียจสวนนี้ คือสวนไม้พื้นดีนี่เอง



บทที่ 9

บทสนทนาในช่วงเวลา เก็บผลไม้จากสวนควยี่เกียจ

เจาะ เก่อ ซอ โฟ แอะ ก่อ มี
แซ อะ ช่อ เต่อ ชี่ เต่อ ชี่
ลูกข้างน้อย กินแผ่นดินให้ดี
ค่อยๆกิน ค่อยๆให้ฟื้น

ผมพบกับชูแะ ลูกชายลุงจอนิ หัวแรงสำคัญของสวนควยี่เกียจ
คนหนึ่ง เขาเป็นคนประสานงานกับกลุ่มเยาวชนในหมู่บ้าน เพื่อจัดการ
ผลไม้ปลอดสารพิษ ออกไปสู่ตลาดภายนอก เป็นรายได้ทางหนึ่ง

ผมไม่เหล่านี ได้แก่ พลับ สาลี อโวคาโด ล้วนแต่เป็นผลไม้
เมืองหนาว จะเรียกว่าเป็นผลไม้ที่เหลือกินในช่วงฤดูหนึ่งก็ว่าได้



ผลไม้จากสวนซีเกียจ ผลไม้จากรั้วบ้านคนใดในหมู่บ้าน หรือ เป็นผลไม้จากสวนใครก็ตาม เอามาฝากขายได้ แต่ด้วยเงื่อนไขว่าต้อง เป็นผลไม้ที่ปลอดจากสารเคมีทุกชนิด

ด้วยกลุ่มลูกค้าผู้บริโภค ที่พวกเขาเอาผลไม้ไปส่ง กำหนด เงื่อนไขว่าต้องเป็นผลไม้ปลอดสารพิษ ถ้าผลไม้ปนเปื้อนสารเคมี ผลไม้ จากสวนก็จะถูกปฏิเสธไปด้วย พวกเขาจึงรวมกลุ่มกันในรูปของสมาชิก เพื่อให้แน่ใจว่า ผลผลิตของพวกเขาจะสด สะอาด ปลอดภัย

ผมได้สนทนากับชูแวงะ ในตอนสายวันที่พลับกำลังจะออกเดินทาง จากหมู่บ้าน

- เวลาช่วงไหนเก็บผลไม้พวกนี้

กลางวัน

- อโวคาโดออกแล้ว...

ปีนี้ออกเยอะมาก

- พลับ เอาไปขายตอนนี้ กิโลเท่าไร

ส่งเขากิโลละ 20 บาท

- แบ่งเกรดไปขายไซ้มี

มีเกรดเอ เกรดบี ส่งไปแค่สองเกรด มันจะมีที่เขาแบ่ง 3A 2A 1A แต่ของเราประมาณ 2A เราทำได้ถึงแค่นี้ ถ้า 1A ใหญ่สุดแล้ว ของเราไม่มี

- วันหนึ่งๆ ได้สักกี่กิโล

คิดเป็นอาทิตย์ ได้สัก 500 กว่ากิโล ในสมาชิก 7-8 ราย

- ก็คือเอามารวมกันแล้วได้ประมาณ 500 กว่ากิโล ทั้งพลับ

ทั้งสาละ ทั้งอโวคาโด

ใช่ ในส่วนของสาละปีนี้โดนแมงเจาะเยอะมาก ก็เลยเสียไปเยอะ พลับนี่ก็ดี อโวคาโดออกมาเยอะมาก แต่ว่าตลาดก็รับได้ส่วนหนึ่ง

- พลับนี่ต้องบ่มก่อน

เก็บแล้วต้องบ่มแก้อย่างนี้ สีคื่น ห้ำคื่น แล้วก็เปิดออกมา ทำอย่างนี้ต่อ ถ้าไม่บ่มก็ผาด กินไม่ได้

- รวมกลุ่มกันทำอย่างนี้มาก็ปีแล้ว

เริ่มมา 2 ปี ปีนี้ปีที่สอง ที่ผ่านมาก็เห็น ส่วนใหญ่มีพ่อค้า คนกลางมาตีราคา เราก็ไม่รู้ว่าจะจริงๆ เขาขายได้เท่าไร เราก็อยาก ลองทำ ทำไมของเราเองแล้วเราไม่ลองจัดการดู

- เมื่อก่อนเขาเหมาตันหนึ่งสักเท่าไร

เหมาเป็นสวนครึ่ง เพราะว่าตันหนึ่งมันไม่แน่นไม่นอน บางที่ ตันหนึ่งมีลูกเยอะ บางตันมีลูกน้อย

- สวนหนึ่งเท่าไร

สามสี่พันบาท บางสวนเหมาเจ็ดพันแปดพัน ของพ่ออยู่ปีนี้ ไม่มีใครมาเหมา คือมันแล้วแต่ พลับนี่ถ้าไม่ขายเองก็ต้องให้พ่อค้า มาเหมาซื้อ

- ถ้าไม่มีใครมาเหมา

ก็ปล่อยสุกคาต้นเน่าเสียไป อย่างปีนี้ผลผลิตออกมาเยอะ แต่ว่า ไม่มีใครเอา แยะเหมือนกัน

- พอทำอย่างนี้ เราก็เอาออกขายได้ ค่อยๆ ททยอยออกไปได้

แต่ว่าในส่วนตลาดของเรายังไม่ค่อยลงตัว เรายังไม่รู้

ส่วนหนึ่งเขารับของเรา แต่เรื่องระยะเวลาไม่ค่อยแน่นอนชัดเจน
เราลำบากเหมือนกันนะ เราต้องวิ่งขึ้นวิ่งลง การออกไปมันมีต้นทุน
เดี๋ยวนี้ยิ่งน้ำมันแพง

- อย่างนี้เรานัดไว้ก่อนไหม

นัดไว้ครับ ห้าร้อยกิโลที่ผมจะต้องไปส่ง นัดกันไว้แล้ว แบบว่า
จะต้องเอาไปให้ถึงที่ในเมือง ถ้าไม่นัดนี้ออกไปไม่ได้

- แล้วสาสี่ละ ตอนนี้ส่งเท่าไร

กิโลละสิบสอง สิบสาม แล้วแต่...

- อย่างอโวกาโด

อโวกาโดนี้รวมๆ เขาก็อยากได้ลูกใหญ่ แต่ชาวบ้านเขามี
ลูกเล็กๆ (หัวเราะ)

- กิโลเท่าไร

สิบบาท

- โห ลูกมาก

จริงๆ ของเรารออกมาเยอะ แต่เขาเอาอาทิตย์หนึ่ง
ประมาณร้อยกิโล แต่ปีนี้ออกมาเต็มเลย อาทิตย์หนึ่งเป็นสามสี่ร้อย
เหลือจากกินก็เก็บทิ้ง กินก็ไม่ไหว นี่เป็นอะไรที่เหลือจากกิน เหลือ
เยอะมาก

- ปีหนึ่งเก็บนานแค่ไหน

เดือนกว่า ประมาณกลางเดือนกรกฎาถึงสิงหาคมก็หมด ปีนี้
ตั้งแต่ภาวะโลกร้อนขึ้น เราารู้สึกว่าผลไม้มันเปลี่ยนฤดู ปีก่อนเริ่มออก
สิงหา ปีนี้เริ่มออกกรกฎา ขยับเข้ามา

- ขยับเข้ามาเร็วขึ้น

โลกร้อนขึ้น (หัวเราะ)

- คือมันออกเร็วขึ้น ลูกเล็ก
ขึ้นด้วยไหม

ใช่ ปีนี้ผลตก ก็คือมีลูก
เยอะมาก แต่ว่าขนาดเล็กลง อันนี้
คือเหลือจากในบ้าน ไม่ใช่ทำเป็น
ธุรกิจเต็มรูปแบบ แต่อโวกาโดเหลือ
จากในบ้าน รวมกันไปขายต่อ เอา
จากคนไหนคนนี้ก็กิโลสองกิโล

- แล้วพวกเราไม่ค่อยชอบ
กินกัน (อโวกาโด)

วันหนึ่งสักลูกสองลูกพอแล้ว
แล้วมันสุกพร้อมกัน โอโห เป็นร้อย
กินไม่ไหว...

ชูแวะ เป็นตัวตั้งตัวตีให้เกิด
กลุ่มเยาวชนขึ้นมา ซึ่งเป็นผลพวง
ทางอ้อมจากหนทางของสวนขี้เกียจ

“เราทำงานทั้งงานวัฒนธรรม ความเชื่อ ประเพณี
สิ่งแวดล้อม พอถึงหน้าทำนา เราก็ทำนา เสร็จหน้านา เราก็มาจัดงาน
กันว่าจะทำอะไรบ้าง อย่างงานค่ายเยาวชน ถึงหน้าผลไม้ เราก็เอาผลไม้
ที่มีอยู่มากออกไปขายข้างนอกบ้าง”

เยาวชนเหล่านี้ได้รับบทเรียนรู้อจากสวนขี้เกียจเป็นพื้นฐานด้วย
เพื่อให้เกิดสำนึกรับผิดชอบต่อชุมชนตัวเอง





บทที่ 10

กำเนิดแรงบันดาลใจ จากสวนซีเกีย

หน่อ เหม่ แล ตื่อ เลอ เหว่ เล
บือ ซื่อ คา ลอ ดะ อะ เพ
หากแม่นางถึงเมืองเหว่เล
ข้าวเปลือกจะดำตัวมันเอง

ลุงจอนิมีเวลาเดินเข้าไปในสวน ทางเดินระหว่างประตูบ้านกับประตูเข้าไปในสวนไม่เคยเปลี่ยนเป็นอื่น การถางทางจนปรากฏร่องรอยหนทางเล็กๆขึ้นมา ไม่ใช่เกิดขึ้นมาด้วยความบังเอิญ แต่เกิดจากการค้นหาทุกวิถีทาง เพื่อปูเป็นแนวทางมาสู่ความจริง ให้เกิดที่พึงของชุมชน
เครือญาติเป็นลำดับแรก ลุงจอนิเริ่มต้นในบ้านก่อน เน้นการ





ปลูกฝังที่ตัวลูกๆ ให้เห็นความจริง และไปปฏิบัติ ปานประหนึ่งแปลงทดลองที่ใช้เวลานานนับ 20 ปี กว่าที่จะเห็นผล พื้นที่สวนทุกแปลงที่ส่งทอดไปถึงมือลูก จะมีสวนซี้เกียจแนบมาด้วย

ลุงจอนิบอกลูกให้ช่วยกันรักษาต่อไป สวนซี้เกียจจึงเกิดขึ้นอีกหลายแห่ง เพื่อส่งทอดไปถึงมือลูก

ผมถามลุงจอนินว่า ชุมชนเห็นด้วยกับวิธีการของสวนซี้เกียจมากน้อยแค่ไหน ลุงจอนิบอกว่า ชุมชนยังเดินตามการผลิตกระแสหลักอยู่นั้นคือการปลูกพืชเชิงเดี่ยว แต่มีหลายคนหันมายึดเป็นแบบอย่าง และกลับมาทำในสวนของตัวเอง

“มีคนทำอย่างน้อยอยู่ 10 ครอบครัว 20 ครอบครัวยังทำพืชเชิงเดี่ยว นอกนั้นก็เอาหน้า

ง่ายๆ ถ้าพวกเขาเว้นเนื้อที่ไว้สักหน่อย เขาก็มีป่าไว้ใช้เอง ดินมันปรับตัวมันเอง ระยะยาวลุงคิดว่าสวนจะปรับตัวอีกแบบหนึ่ง จะมีอาหารมากขึ้น คนจะเห็นด้วยมากขึ้น คนเดินไม่ถูกทาง ก็กลับมาเดินให้ถูกทาง ต้องปรับตัว ปรับให้เหมาะกับสภาพธรรมชาติ”

ความจำเป็นข้อนี้เป็นรูปธรรมที่เห็นกันชัดๆ ปรากฏว่า เกิดสวนป่าไม่ใหญ่ๆขึ้นมา แต่ลุงจอนินก็ยังคงต่อสู้กับเจ้าหน้าที่ของรัฐด้วย

“ความกลัวก็เป็นปัญหา กลัวลำบาก กลัวไม่มั่นคง กลัวว่าปล่อยพื้นที่ให้เป็นป่า อีกหน่อยที่ดินจะไม่เป็นของเรา พวกป่าไม้จะ



ยึดเอาไป ลุงต้องบอกชาวบ้านว่าอย่ากลัว เราต้องพิสูจน์ตัวเอง ลูกหลานเรามีที่สู้ทำไร่ ทำไมเว้นไว้ไร่สองไร่ให้ต้นไม้ขึ้นกลับมีความผิดไม่ต้องกลัว ลุงเรียกร้องมาตลอด 10 ปี 20 ปี ลุงจะต่อสู้เรียกร้องเรื่องนี้ด้วย”

นี่เป็นอีกปัญหาหนึ่งที่ทำให้ชาวบ้านไม่เชื่อว่าสวนคนซี้เกียจจะเป็นทางออก เพราะปัญหาที่ดินบนภูเขาเรามีมายาวนาน ว่าคนอยู่ในป่าทำลายป่า ทำลายต้นน้ำลำธาร พื้นที่ใดโล่งเตียนเป็นที่ราบก็จะไม่ได้รับความสนใจจากเจ้าหน้าที่รัฐ แต่เมื่อที่ใดเป็นป่าขึ้นมา ก็จะมีปัญหาเรื่องการครอบครอง

“ปกติที่ไหนโล่งๆ จะออกใบอนุญาตได้ แต่เป็นป่าออกเอกสารไม่ได้ เพราะถือว่าทรัพยากรดินน้ำป่าเป็นของรัฐ ชาวบ้าน ต้องร้องถางต้นไม้ เพื่อแสดงให้เห็นว่าเป็นของเรา เราต้องสู้ ต้องแก้ไขความคิดแบบนี้ ต้องให้ชาวบ้านมีส่วนร่วมด้วย”



สวนซีเกียจึงมีปัญหาน้ำท่วมนี้ซ่อนอยู่ด้วย หากสวนซีเกียจะเป็นแนวทางให้ชาวบ้านเชื่อและเริ่มต้น หน่วยงานทางการต้องมีความเข้าใจในวิถีคิดเช่นนี้ด้วย ทำความเข้าใจอย่างขุ่นละเอียด เปิดใจกว้าง และเชื่อมั่นว่า ชาวบ้านมีวิถีจัดการที่จะอยู่กับป่าได้อย่างยั่งยืนจริงๆ

แต่สิ่งที่เกิดขึ้นกับสวนซีเกียจซึ่งอยู่นอกเหนือความคาดคิดของลุงจอนั้นคือสวนซีเกียกลายเป็นแหล่งความรู้ให้คนต่างถิ่น คนที่เข้าไปเยี่ยมชมทำความเข้าใจ เกิดเป็นพลังใจ และความเข้าใจโลกของคนกับป่ามากขึ้น มากกว่านั้น

ที่นี้อาจเป็นบทเริ่มต้น สร้างแรงบันดาลใจให้เกิดสวนซีเกียในพื้นที่อื่นๆ

แต่ละปีมีคนเข้าไปเยี่ยมชมสวนซีเกียจ ทั้งเป็นหมู่คณะและบุคคลหมุนเวียนกันไปไม่ขาดสาย เสมือนหนึ่งที่อยู่งาน ดูความสอดคล้องระหว่างสิ่งดั้งเดิมกับวิถีชีวิตปัจจุบัน มีนักศึกษาทั้งในประเทศและต่างประเทศ มาศึกษาแลกเปลี่ยนความรู้ เป็นกรณีศึกษาถึงความสัมพันธ์ระหว่างคนกับชุมชน

“หลายคนมาที่สวนลุง เขาบอกว่ากลับไปแล้วจะทำอย่างนี้บ้าง ทางอีสานก็มี แต่ลุงไม่รู้ว่ายู่จังหวัดไหน คนมาเขียน มาสัมภาษณ์ลุงก็มาก ลุงคิดว่า อีกหน่อยสวนของลุงจะเป็นมหาวิทยาลัยแล้ว (หัวเราะ) ให้ใครก็ได้ อายากรู้เรื่องป่า เรื่องต้นไม้ เรื่องลม แมลงต่างๆ มาเรียนที่นี่ได้เลย...”

บทที่ 11

บทสรุปสวนซีเกีย อีกหนึ่งรูปแบบ แนวคิดลัทธิเกษตรพึ่งพาตัวเอง

ป่า โป่ ความ ซอ ฮี เม
เซ นะ เก โตะ ฮ่อ เซ
ถ้าลูกหลานดูแลชุมชนเป็น
แม้ชุมชนเล็กก็มีพลัง

“ตอนนี้เกิดภาวะวิกฤติโลก จนคนต้องหาทางคืนดีกับธรรมชาติ
เดี๋ยวนี้คนพ่ายแพ้เทคโนโลยีอย่างไม่มีเงื่อนไข ธรรมชาติเป็นบรรพบุรุษ
ของเรา เราต้องสำนึกในคุณค่าธรรมชาติ สืบทอดต่อไปให้ถึงลูกหลาน”

ลุงจอนิมองวิกฤติชีวิตและสิ่งแวดล้อมว่านับวันจะรุนแรงขึ้น
ตั้งแต่สวนซีเกียเกิดขึ้นมานับ 20 ปี สิ่งที่ลุงจอนิเห็นตั้งแต่



ครั้งแรก นั่นคือ ภัยร้ายจากสารเคมีปนเปื้อนบนผืนดินและอาหาร คนอยู่
ไม่เป็นสุข ต้องออกไปวิ่งหาเงิน จนถึงวันนี้ เหตุการณ์ยังไม่เปลี่ยนไปเลย

ด้วยต้นทุนธรรมชาติ ดิน น้ำ ป่า ยังมีอยู่ค่อนข้างสมบูรณ์ การ
พลิกตัวรู้เห็นก่อน น่าจะเป็นประโยชน์ แต่ทันทีที่เริ่มต้น และหาวิธีเรียนรู้
แบบสวนขี้เกียจ โลกอีกฟากหนึ่งก็หมุนเร็วขึ้นไปด้วย

มีความพยายามมาทุกยุคสมัย ที่จะหาทางออกให้กับชุมชนตาม
ถิ่นชนบทภูเขา แต่ยังหาทางออกกลับยิ่งเผชิญกับปัญหาใหม่ๆ ซับซ้อน
ยิ่งขึ้น

โครงการมากมายขึ้นมาส่งเสริมชาวบ้าน ด้วยการปลูกให้เชื่อว่า
ถ้าอมรับแนวคิดการผลิตสู่การขายอย่างเข้มงวด ชาวบ้านจะพบกับ
ความสะดวกสบาย ถนนหนทางที่ดีตามไปด้วย แต่ลู่จอนิกกลับเห็นว่า
นั่นเป็นหนทางทำร้ายตัวเองมากกว่า

แนวทางเพิ่มผลผลิตจำนวนมากๆ

*“เราต้องกลับมาฟังเสียงดั้งเดิมของเรา ภาษาลม ภาษาดินไม้
ภาษาหญ้า เราต้องกลับมาฟังภาษาธรรมชาติ ...”*

แค่กลับสู่หนทางของตัวเอง

หนึ่ง ปล่อยให้พื้นดินฟื้นตัวขึ้นมาใหม่ ป่าดั้งเดิมมีไม้ชนิดไหน
ไม้ชนิดนั้นจะกลับมา ด้วยความเชื่อมั่นในผืนดิน

สอง หาต้นไม้มาปลูกเพิ่ม อาจต้องเอาเมล็ด หรือต้นอ่อน หรือ
เชื้อพันธุ์ในแบบใดก็ตาม เพื่อให้แตกรากแตกใบขึ้นมาใหม่อีกครั้งหนึ่ง

สาม ปลูกไม้ผลลงไป อยากรองไม้ชนิดไหน ก็หามาปลูกเพิ่มเติม

สี่ ไม้ใช้สารเคมีทุกชนิด ทั้งปุ๋ยเคมี ยาฆ่าแมลง ยาฆ่าหญ้า

หรือยาบำรุงใบดอกใดๆก็ตาม

ห้า ใช้ปุ๋ยคอก ขี้วัวขี้ควาย ขี้ไก่ขี้หมู

หก ตั้งอยู่ในพื้นฐานไม่โลภมาก

เจ็ด ปลูกพืชอาหาร สามารถเก็บกินได้ตามฤดูหนึ่ง

แปด นอกจากคนจะได้ประโยชน์แล้ว สัตว์ต่างๆ นก หนู
ก็เข้ามาอยู่อาศัยได้

ชลย

พื้นฐานความคิดที่ดูเหมือนง่าย แต่การจะกลับมาสู่ผืนดิน ก็ต้อง
ใช้ความอดทนและรอคอยนาน

ผลที่จะตามมาต่างหาก เราจะมีทรัพยากรธรรมชาติใช้ได้อีกนาน
เกิดรูปแบบการอยู่ร่วมกับป่า และการทำเกษตรบนที่สูงโดยไม่ทำลาย
ธรรมชาติของต้นน้ำ ยืนยันถึงการตั้งถิ่นฐานว่า ชุมชนไม่ได้มีแต่การ
ใช้ประโยชน์เท่านั้น แต่ยังมีแนวทางดูแลรักษา เป็นสวนที่มีรายละเอียด
เพื่อการอยู่ร่วมกันกับธรรมชาติอย่างเป็นมิตร

อีกทั้งยังเป็นแหล่งเรียนรู้ ทำความเข้าใจชีวิตในธรรมชาติ

เมื่อมีคนมาเรียนรู้ ทำความเข้าใจ สวนคนขี้เกียจก็เป็นเสมือน
หนังสือเล่มใหญ่ ที่ใครจะผ่านมาเปิดอ่านได้ตลอดเวลา เป็นหนังสือ
เล่มแรกและเล่มเดียวที่วางอยู่กลางป่า ซึ่งผู้เขียนใช้เวลาทั้งชีวิตเขียน
เพื่อหาทางออกในการอยู่ร่วมกันระหว่างคนกับธรรมชาติ

ข้อมูลจากการสัมภาษณ์

จอนิ ไอโดเซา, สัมภาษณ์เมื่อ 23/กรกฎาคม/2551, 8/สิงหาคม/2551, 19/สิงหาคม/2551
หมู่บ้านหนองเต่า อ.แม่วาง จ.เชียงใหม่

พฤ ไอโดเซา, สัมภาษณ์เมื่อ 23/สิงหาคม/2551 หมู่บ้านหนองเต่า อ.แม่วาง จ.เชียงใหม่
ซูวะ ไอโดเซา, สัมภาษณ์เมื่อ 8/สิงหาคม/2551 หมู่บ้านหนองเต่า อ.แม่วาง จ.เชียงใหม่
จอนิ ไอโดเซา, แปลเพลงทา