

อยากปลูกรักเราให้นานๆหน่อย





สานพลัง สร้างสุขภาวะ

ที่ปรึกษา

นพ.อำพล จินดาวัฒนะ
นพ.อุกฤษฏ์ มิลินทางกูร

ผู้อำนวยการ ประสานงาน

นिरชา อัครวีระกุล
ณนุต มธุรพจน์
จรินทร์ คงศรีจันทร์
นวิندا จัดหงษา

บรรณาธิการ

ยุทธนา วรุณปิติกุล

ผู้เขียน

ชฎิสรวง คงสาธิตพร

ศิลปกรรม และรูปเล่ม

สำนักพิมพ์ Organic Books

พิสูจน์อักษร

สมประสงค์ บุญผ่อง
ชนิษฐรัตน์ มีสพันธ์

ภาพปก

iced_T

จัดพิมพ์ และเผยแพร่โดย

สำนักงานคณะกรรมการสุขภาพแห่งชาติ (สช.)
ชั้น 2 อาคาร 88/37 ติวานนท์ 14 ตำบลตลาดขวัญ อำเภอเมือง จังหวัดนนทบุรี 11000
โทรศัพท์ 0-2590 -2304 โทรสาร 0-2590 -2311
เว็บไซต์ www.nationalhealth.or.th

คำนิยม

ถ้าถามว่าหากจะเปลี่ยนแปลงโลกไปสู่โลกแห่งการอยู่ร่วมกันด้วยสันติระหว่างมนุษย์กับมนุษย์ และระหว่างมนุษย์กับธรรมชาติแล้ว อะไรสำคัญที่สุด คำตอบอาจจะมีหลากหลาย แต่คงจะไม่ลงตัวถ้าไม่ใช่การมี “หัวใจของความเป็นมนุษย์”

ไม่มีสัตว์ชนิดใดที่สามารถทำลายโลกได้ เพราะสัตว์อยู่ตามธรรมชาติ ธรรมชาติไม่ทำลายธรรมชาติ แต่มนุษย์เป็นสัตว์ที่ผิดธรรมชาติได้ จึงทำลายโลกได้ มนุษย์มีความโลภมากผิดธรรมชาติ และสามารถคิดเทคโนโลยีที่ขยายความโลภให้มากอย่างไม่มีที่สิ้นสุด เทคโนโลยีที่วุ่นวายนั้นคือเงิน ในขณะที่อาหารเป็นของจริง แต่เงินไม่ใช่ของจริง ลองนึกภาพดูว่าจำนวนเงินนั้นเราสามารถเติมตัวเลขเพิ่มเข้าไปเท่าไรก็ได้ เช่น ๑๐๐๐๐๐๐๐๐๐๐๐๐... เติมไปจนสุดขอบฟ้าเลยก็ได้ แสดงว่ามันไม่ใช่ของจริง แต่เป็นมายาคติที่มายาขยายความโลภออกไปอย่างไม่มีที่สิ้นสุด

เมื่อมนุษย์มาถือการพัฒนาที่เอาเงินเป็นตัวตั้ง ก็เท่ากับเอาความโลภอันไม่มีที่สิ้นสุดเป็นตัวตั้ง การพัฒนาแบบนี้จึงไปทำลายทรัพยากรนานาชนิดเพื่อเปลี่ยนให้เป็นตัวเลขให้มากขึ้นๆ โลกจึงถูกทำลายมากขึ้น รบกวธรรมชาติและรบกวนการอยู่ร่วมกันจนวิกฤติและเครียดไปหมด จนไม่มีทางออกด้วยการ “พัฒนา”

แต่มนุษย์ก็มีธรรมชาติที่วิเศษสุดอยู่อย่างหนึ่ง ตามคำว่า “มนุษย์” นั้นเอง มนุษย์แปลว่าจิตใจสูง มนุษย์ต่างจากสัตว์ตรงที่มีจิตใจสูง

จิตใจสูง หมายถึง จิตใจที่เห็นแก่คนอื่นและสิ่งอื่นอย่างไม่นำเชื่อ เพราะ
อย่างนี้ มนุษย์จึงมีความดีที่สามารถทำเรื่องดีได้อย่างสูงสุด เนื่องจาก
ความดีสุดๆ นี้เป็นศักยภาพในความเป็นมนุษย์เท่านั้น เราจึงเรียกกันว่า
“หัวใจของความเป็นมนุษย์” ทุกคนเคยสัมผัสหัวใจของความเป็นมนุษย์
มาด้วยกันทุกคนและรู้ว่ามันให้ความรู้สึกที่อบอุ่นและเป็นสุขอย่างล้ำลึก
เพียงใด

ในกระแสดารของอารยธรรมวัตถุนิยม บริโภคนิยม เงินนิยม ก็ยังมีเรื่องดีดี หรือเรื่องที่มีหัวใจของความเป็นมนุษย์อยู่ในทุกพื้นที่ เพราะมันเป็นธรรมชาติอีกด้านหนึ่งของมนุษย์ ถ้าเราบันทึกเรื่องราวดีดีมาเผยแพร่กัน มนุษย์ก็จะมีความสุขและมีกำลังใจมากขึ้น ความสุขและความดีเป็นเรื่องที่
ระบอบได้ สำนักงานคณะกรรมการสุขภาพแห่งชาติ (สช.) พยายามเคลื่อนไหว
“สังคมไทยหัวใจมนุษย์” และพยายามส่งเสริมให้มี “ธนาคารของเรื่องราวดีดี”
หวังว่าเรื่องราวดีดีเล่มนี้ จะเข้าไปสัมผัสส่วนลึกในจิตใจของคนอย่าง
กว้างขวาง ด้วยเพราะสัมผัสส่วนลึกในจิตใจเท่านั้น ที่จะช่วยให้โลกงดงาม
น่าอยู่

ศ.นพ.ประเวศ วะสี

คำนิยม

แม้เราจะเพียรพยายามสร้างและรณรงค์ ส่งเสริม “สังคมแห่ง
สุขภาวะ” ในรูปแบบต่างๆ มากมายเพียงใด แต่สังคมแห่งสุขภาวะที่แท้จริง
ย่อมไม่อาจเกิดขึ้นได้ หากมนุษย์ซึ่งเป็นผู้ขับเคลื่อนสังคมปราศจากเสียซึ่ง
“หัวใจของความเป็นมนุษย์” หรืออาจสรุปคร่าวๆ ได้ว่า “คนที่มีคุณงาม
ความดีอยู่ในหัวใจ” ย่อมมีจิตสำนึกห่วงใยทั้งต่อตนเอง ผู้อื่น สรรพชีวิต
ทั้งมวล และสิ่งแวดล้อม และเมื่อบุคคลผู้นั้นลงมือกระทำการใดๆ เขาก็จะ
กระทำอยู่บนพื้นฐานของการไม่สร้างความเดือดร้อนให้แก่ทุกคนและทุกสิ่ง
เหล่านั้น

เมื่อราวต้นปีที่ผ่านมา คณะนักวิจัยจากมหาวิทยาลัยฮาร์วาร์ด
และมหาวิทยาลัยแคลิฟอร์เนีย สหรัฐอเมริกา ได้เผยแพร่ผลการวิจัยใน
วารสารการแพทย์บริติช เมดิคัล มีเนื้อหาสำคัญสรุปได้ว่า จากการศึกษา
พฤติกรรมกลุ่มตัวอย่างกว่า 4,700 คน เป็นเวลา 20 ปี พบว่า “ความสุข”
สามารถติดต่อแพร่จากบุคคลหนึ่งไปยังอีกบุคคลหนึ่งได้ ด้วยการได้รับทราบ
เรื่องราวและพบเห็นบุคคลที่มีความสุข และเมื่อบุคคลหนึ่งได้เข้าไปอยู่ใน
เครือข่ายแห่งความสุขแล้ว เขาก็จะทำให้เพื่อนฝูง ญาติพี่น้อง และคนใกล้ชิด
มีโอกาสที่จะมีความสุขเพิ่มขึ้นไปด้วย เพราะภาวะทางอารมณ์ของคนเรา
ไม่ได้ขึ้นอยู่กับตัวเราเพียงคนเดียว แต่ยังเกี่ยวพันกับการกระทำและ
ประสบการณ์ของผู้อื่นด้วย ไม่ว่าจะ เป็นบุคคลที่เราเกี่ยวข้องด้วยโดยตรง
หรือไม่ได้รู้จักก็เป็นการส่วนตัวก็ตาม ด้วยเหตุนี้จึงกล่าวได้ว่า ความสุขเป็น
โรคติดต่ออย่างหนึ่ง

ด้วยนัยเดียวกันนี้ “หัวใจของความเป็นมนุษย์” ก็น่าจะเป็นโรคติดต่อกันได้เช่นกัน และเรื่องราวดีดีที่สำนักงานคณะกรรมการสุขภาพแห่งชาติ (สช.) ได้รวบรวมมาไว้ในหนังสือเล่มนี้ รวมถึงอีกหลายเรื่องราวที่รวบรวมไว้ในธนาคารเรื่องราวดีดีแห่งชาติ ก็น่าจะช่วยให้ “หัวใจของความเป็นมนุษย์” ติดต่อแพร่ขยายไปยังคนไทยทุกคนได้อย่างกว้างขวาง และเมื่อนั้น ก็คงจะกล่าวได้เต็มปากเต็มคำว่า “สังคมไทยคือสังคมแห่งสุขภาวะ”

นพ.มงคล ณ สงขลา

ประธานคณะกรรมการบริหารยุทธศาสตร์
การสร้างสังคมสุขภาวะที่มีหัวใจของความเป็นมนุษย์

คำนำ

การเปลี่ยนแปลง - วลียอดฮิตแห่งปี 2551
แท้จริงแล้วการเปลี่ยนแปลงคือสิ่งที่เกิดขึ้นอยู่ตลอดเวลาแห่งการดำรงอยู่ของมนุษยชาติ ภายใต้นามที่อาจเรียกได้ว่า **“การพัฒนา”**
นับแต่ที่มีการพัฒนาเกิดขึ้น วิถีชีวิตของมนุษย์ยิ่งออกห่างจาก **“ธรรมชาติ”** อันเป็นต้นกำเนิดของชีวิตและวัฒนธรรมมากขึ้นทุกที จนทำให้ **“ธรรมชาติแห่งหัวใจของความเป็นมนุษย์”** เริ่มเปลี่ยนแปลงไป

.....
ธรรมชาติแห่งความเคารพและเกรงกลัวในปรากฏการณ์ธรรมชาติ
เปลี่ยนไปเป็นความมั่นใจและความอหังการที่จะเข้าควบคุมธรรมชาติ
ธรรมชาติแห่งความเอื้อเฟื้อเผื่อแผ่และช่วยเหลือแบ่งปันระหว่าง
เพื่อนมนุษย์ เปลี่ยนไปเป็นการค้ากำไรและเอาวัดเอาเปรียบ
ธรรมชาติแห่งการดำรงอยู่ด้วยความเรียบง่าย เพาะปลูก เลี้ยงสัตว์
พึ่งพิงและต่างตอบแทนกับธรรมชาติ เปลี่ยนไปเป็นการผลิตด้วยเทคโนโลยี
ทันสมัยที่คำนึงถึงปริมาณมากกว่าคุณภาพของสิ่งแวดล้อมและสรรพชีวิต
ธรรมชาติแห่งการมองเห็นความงามของภูเขา ป่าไม้ ลำธาร ท้องฟ้า
ขลุ่ย ในฐานะของทรัพยากรเพื่อส่วนรวม เปลี่ยนไปเป็นการครอบครองและ
ตีมูลค่าในรูปของตัวเงิน

.....
ท้ายที่สุดแล้ว ความเปลี่ยนแปลงที่มีเศรษฐกิจและเงินเป็นตัวตั้ง
กลับนำสังคมมนุษย์ไปสู่ผลกระทบมากมาย

ป่าไม้ที่ลดลง มลพิษที่เพิ่มขึ้น ภัยธรรมชาติที่รุนแรง การขาดแคลน
อาหารและแหล่งน้ำ

ความล้มเหลวของชุมชน ความเจ็บป่วย ความเหลื่อมล้ำทางสังคม
หนี้สินท่วมหัว ฯลฯ

มนุษย์ทุกคนล้วนได้รับผลกระทบนี้ ไม่ทางใดก็ทางหนึ่ง
เพราะตระหนักถึงผลกระทบอันเกิดจากการเปลี่ยนแปลงทั้งหลาย
ทั้งปวง

จึงมีผู้คนกลุ่มเล็กๆ หลากหลายกลุ่ม ได้เริ่มต้นการเปลี่ยนแปลง
อีกครั้ง บนแนวทางของการกลับคืนสู่ธรรมชาติให้มากที่สุด

เช่นเดียวกับผู้คนจากทุกภาคส่วนในสังคมไทยที่มีส่วนร่วมในการร่าง
“พระราชบัญญัติสุขภาพแห่งชาติ พ.ศ. 2550” เพื่อมุ่งหวังให้เป็นกฎหมายที่เป็น
เครื่องมือ กลไกในการเชื่อมประสานและขับเคลื่อนสังคมไทยไปสู่ “สังคมสุขภาวะ”

สำนักงานคณะกรรมการสุขภาพแห่งชาติ (สช.) ได้ดำเนิน “โครงการ
ขับเคลื่อนยุทธศาสตร์การสร้างสังคมสุขภาวะที่มีหัวใจของความเป็นมนุษย์”
ขึ้น โดยเล็งเห็นว่า สังคมสุขภาวะที่มีหัวใจของความเป็นมนุษย์นั้นต้องอาศัย
การพัฒนาประเทศอย่างสมดุล ทั้งด้านเศรษฐกิจและสังคมควบคู่กันไป ภายใต้
บริบทของปรัชญาเศรษฐกิจพอเพียง รวมถึงการสร้างการมีส่วนร่วมจาก
กลไกพันธมิตรทุกภาคส่วนในสังคม เข้ามาร่วมขับเคลื่อนด้วยหัวใจของความเป็น
มนุษย์เป็นพื้นฐาน

ด้วยยุทธศาสตร์ของโครงการ ที่มุ่งเน้นการพัฒนาเครือข่ายการเรียนรู้
ร่วมกัน พัฒนาระบบการสร้างและจัดการความรู้ที่เน้นในทางสร้างสรรค์
สิ่งดีงามให้เกิดขึ้น โดยผ่านกระบวนการสื่อสารทางสังคมและนำไปสู่ค่านิยมใหม่
ของสังคม ทั้งนี้เพื่อให้เกิดนโยบายสาธารณะที่เอื้อต่อการพัฒนาไปสู่สังคม
สุขภาวะที่มีหัวใจของความเป็นมนุษย์

.....

จากผู้พยายามควบคุมธรรมชาติ จึงเปลี่ยนมาเป็นผู้เรียนรู้ เข้าใจ
และยอมรับในความยิ่งใหญ่ของธรรมชาติ

จากผู้ชาย จึงเปลี่ยนมาเป็นผู้ให้

จากมุ่งค้ากำไรสูงสุด จึงเปลี่ยนมาเป็นการพึ่งพาบนรากฐานของ
ความหวังยึดต่อชีวิตและสังคม

จากที่เคยทำงานเพื่อเงินและการถือตัวไปสู่สถานภาพที่ (คิดว่า) สูงขึ้น
จึงเปลี่ยนมาเป็นที่สนใจต่อเพื่อนมนุษย์และผู้ด้อยโอกาสในสังคม เคารพกัน
ในฐานะเพื่อนมนุษย์

.....

เมื่อการเปลี่ยนแปลงนำพาผู้คนให้คืนกลับมาสู่การเป็น “มนุษย์ที่มี
หัวใจของความเป็นมนุษย์” อีกครั้ง “เรื่องราวดีดี” มากมายที่กระจายตัวเกิดขึ้น
ณ มุมเล็กมุมน้อย ทั่วไทย ทั่วโลก จึงเริ่มปรากฏขึ้น

เรื่องราวดีดีส่วนหนึ่งจะนำมาเก็บไว้ใน “ธนาคารข้อมูลเรื่องราว
ดีดีแห่งชาติ” ซึ่งจะเป็นฐานข้อมูลเพื่อประโยชน์ของสาธารณะเพื่อให้เกิดการ
แลกเปลี่ยนเรียนรู้กันในวงกว้าง เป็นการสร้างเสริมกำลังใจให้แก่ผู้คนที่มุ่งมั่น
ในการสร้าง “สังคมที่ต้องการ” และที่สำคัญ เป็นแรงบันดาลใจให้ผู้คนที่
กลุ่มหนึ่งที่กำลังมุ่งมั่นในสิ่งเดียวกัน

เมื่ออ่าน “เรื่องราวดีดี” ในหนังสือเล่มนี้จบลง คุณอาจค้นพบว่า...

ท้ายที่สุดแล้ว สุดท้ายของการเปลี่ยนแปลง จะนำพาผู้คนกลับคืน
สู่ธรรมชาติ

สู่การมองเห็นคุณค่าของทุกสรรพสิ่งด้วยหัวใจ

อันเป็นหัวใจที่แท้จริงของความเป็นมนุษย์

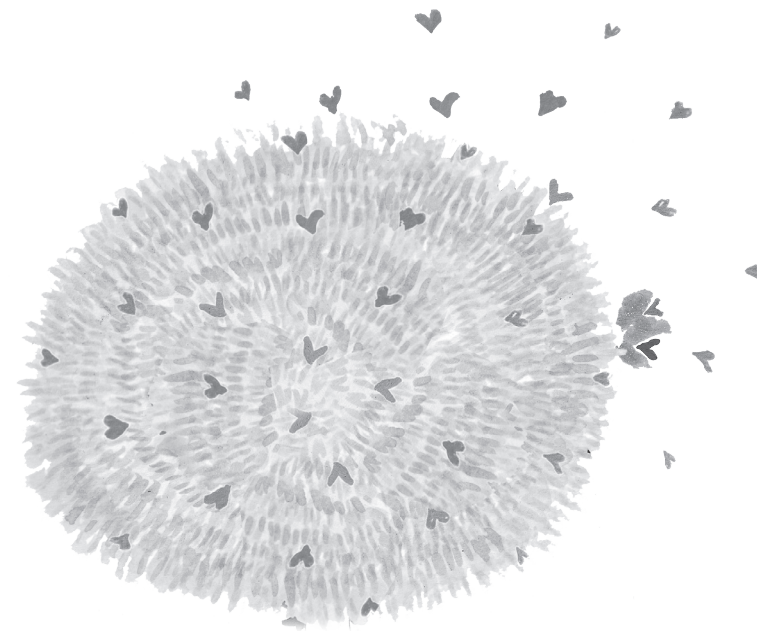
และเป็นความหมายที่แท้จริงของการพัฒนา

นพ.อำพล จินดาวัฒนะ

เลขาธิการคณะกรรมการสุขภาพแห่งชาติ

สารบัญ

บทที่ 1	ครอบครัวป่วย สังคมพัง	17
บทที่ 2	ถอดรหัส สัมมนาฟื้นฟูชีวิตครอบครัว	23
บทที่ 3	ฟื้นฟูชีวิตครอบครัว...ยารักษาหัวใจ	29
บทที่ 4	มาแล้วได้อะไร	35
บทที่ 5	จิตอาสา เนื้อแท้ของการให้	43
บทที่ 6	ต่อยอดการให้กับคนรอบข้าง	53
บทที่ 7	สขค. หนึ่งในการสร้างสังคมดี	59
	บรรณานุกรม	64





มาตราวัดความเร็วค่อยๆ เคลื่อนตัวขึ้นบอกตัวเลขจาก 80 กิโลเมตร สู่เลข 100 มาไม่นาน รถกระบะสี่ประตูมุ่งหน้ายังถนนพุทธมณฑล มีเป้าหมายเพื่อจะให้ถึงยังจุดนัดพบให้ทันเวลา 6 โมงเย็นของวันศุกร์ สถานที่ตั้งใจจะมาให้ถึงบ้านสวนยอแซฟ อำเภอสามพราน จังหวัดนครปฐม “คิดว่าเลยฟาร์มจระเข้ ไฟแดงหน้ายูเทิร์นเราจะถึงที่นัดหมายภายในอีกสิบ นาทีค่ะ”

ฉันหันหน้ามองสามี นึกขอบคุณในใจที่อาสาขับรถและจ่ายอคมจาก คำชวนแถมบังคับเพื่อให้ภารกิจในการทำงานลุล่วงไปด้วยดี การเข้าร่วม การอบรมโครงการสัมมนาฟื้นฟูชีวิตครอบครัว (สชค.) ถึงแม้ว่าจะเป็น การอบรมของศาสนาคริสต์นิกายโรมันคาทอลิกที่ต้องเข้าร่วมทั้งสามีและภรรยา ยังเป็นโครงการที่เปิดกว้างให้คู่แต่งงานศาสนาอื่นเข้ามาเรียนรู้อย่างไม่ได้ ปิดกัน มีข้อแม้เพียงต้องเป็นคู่สมรสที่ถูกต้องตามกฎหมายและผ่านชีวิต การแต่งงานมาแล้วอย่างน้อย 1 ปี

ย้อนเวลาไปเมื่อวันที่ตัดสินใจเลือกเขียนเรื่องดีๆ ที่จะเผยแพร่สู่ สาธารณชน ในเวทีนักเขียนได้มีการคัดเลือกเรื่องที่จะนำมาเผยแพร่

พบว่าโครงการนี้มีความน่าสนใจเป็นอย่างมาก เนื่องจากเป็นเรื่องที่ เกี่ยวข้องกับการฟื้นฟูชีวิตครอบครัว ซึ่งเป็นสถาบันที่มีความสำคัญอันดับ แรก ที่จะสร้างความเข้มแข็งให้กับสังคม และมีอาสาสมัครที่ทำงานต่อเนื่อง ยาวนานถึงปัจจุบัน จนน่าค้นหาว่าอะไรที่เป็นสิ่งผูกใจอาสาสมัครจิตอาสา จำนวนมาก

จากข้อมูลบางส่วนในการพูดคุยกับ สมชาย และลดาวัลย์ กิจนิษฐ์ชัย คู่สามีภรรยาที่ร่วมบุกเบิกโครงการงานสัมมนาฟื้นฟูชีวิต ครอบครัวในอัครสังฆมณฑลกรุงเทพฯ รำลึกถึงจุดเริ่มต้นครั้งที่เคยทำงาน เป็นพนักงานในศูนย์วางแผนและส่งเสริมชีวิตครอบครัว โรงพยาบาล เซนต์หลุยส์ ได้มีโอกาสเข้าร่วมสัมมนาฟื้นฟูชีวิตครอบครัว รุ่นที่ 62 ในปี 2532 ที่วัดนักบุญยอแซฟ อำเภอบ้านโป่ง จังหวัดราชบุรี ในสังฆมณฑล ราชบุรี หนึ่งในสิบสังฆมณฑล ตามการแบ่งพื้นที่การปกครองตามศาสนา คริสต์ นิกายโรมันคาทอลิก

“เป็นกระแสเรียกจากพระเจ้า ที่เรียกร้องให้เป็นอาสาสมัครใน การทำงาน” ลดาวัลย์ อาสาสมัครที่ร่วมดำเนินงานจัดโครงการ สชค.

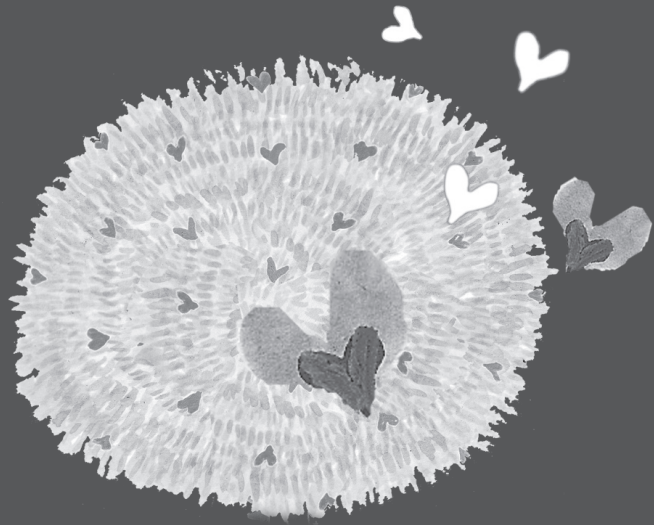
ในอัครสังฆมณฑลกรุงเทพฯต่อเนื่องมานานถึง 19 ปี กล่าว “นับตั้งแต่การ
จัดทำโครงการครั้งแรกในปี 2524 จนถึงปัจจุบัน มีตัวเลขที่น่าสนใจจาก
ทุกสังฆมณฑลทั่วประเทศ ที่คู่สามีภรรยาจูงมือกันผ่านกิจกรรมต่างๆ
ของโครงการ สขค. มีจำนวนกว่า 13,000 คู่”

โครงการ สขค. นับว่าเป็นเครื่องมือในการใช้ชีวิตคู่ ระวังความ
ขัดแย้งและจัดการกับปัญหาที่เกิดขึ้นกับครอบครัวอย่างมีสติ รู้คิด สามารถ
ปิดปากความร้อนในครอบครัวให้ผ่อนคลายลง และคู่สามี-ภรรยาที่เข้าอบรม
บางคู่ยังได้กลับมาช่วยเป็นอาสาสมัครเพื่อจัดการอบรมให้กับคู่รุ่นน้อง
ต่อมา ตั้งแต่เริ่มมีโครงการ สขค. เมื่อยี่สิบปีก่อนจนถึงวันนี้ อาสาสมัคร
แต่ละท่านไม่มีใครถูกบังคับให้มาทำงาน หรือได้รับค่าตอบแทนที่เป็น
ทรัพย์สินเงินทองทั้งสิ้น

แล้วมีเหตุผลอะไรที่อาสาสมัครช่วยงานได้ยาวนานเป็นสิบปีเช่นนี้ ?

นับตั้งแต่ก้าวเท้าลงจากรถ ความรู้สึกเราสองคนไม่ใช่คนแปลกหน้า
ที่เข้ามาในกลุ่ม สขค. หันหน้าไปทางไหนมีแต่รอยยิ้ม รุ่นพี่วันนี้มีมากถึง
30 คน คุณสามีได้ไปเซ็นชื่อลงทะเบียนเข้าร่วมการสัมมนา สขค. รุ่นที่ 115
รุ่นพี่ที่รับลงทะเบียนบอกจำนวนผู้เข้ารับการอบรมทั้งหมด 8 คู่
เป็นพุทธศาสนิกชน 4 คู่ และคริสตชน 4 คู่ ระหว่างที่กำลังคอยคู่อื่น
ที่กำลังเดินทางมาสมทบ บรรยากาศรอบๆ ท้องฟ้าเริ่มมีดล มีแต่ความ
อบอุ่นจากการต้อนรับของบรรดารุ่นพี่ เอาใจใส่ และเป็นกันเอง ได้ยินเสียง
โต้ตอบพูดคุยกันว่าในวันพรุ่งนี้ และตลอดการอบรมอีก 2 วันจะมีรุ่นพี่
ทยอยมาร่วมงานอย่างต่อเนื่อง ได้แต่ถามกับตนเองว่า “รุ่นพี่เขามาร่วม
ทำอะไรกัน” ☺





บทที่ 1

ครอบครัวป่วย ล้มคัมพิว

ก่อนเข้าร่วมสัมมนาเพื่อมาสัมภาษณ์เก็บข้อมูลจริงของเรื่องที่จะนำเสนอครั้งนี้ คิดว่าควรมีข้อมูลเกี่ยวกับเรื่องที่จะเขียนบางส่วนก่อน ยิ่งมากเท่าไรยิ่งดี เพราะจะเพิ่มมุมการวิเคราะห์ที่เก็บเกี่ยวได้ ประเด็นไหนควรตามต่อ ประเด็นไหนที่ต้องเน้นน้ำหนักก็น้อย ข้อมูลสถิติที่เกี่ยวข้องกับครอบครัวไม่ควรมองข้าม และอยากจะบอกว่าตกใจมากๆ เมื่อรู้ และไม่อยากจะเชื่อเลยว่า นี่คือประเทศไทย ปัญหาเกี่ยวกับเยาวชน มาจากครอบครัว และสังคมรอบข้าง เกี่ยวโยงกัน ส่งผลกระทบต่อกันเหมือนขว้างลูกบอล ยิ่งแรง ยิ่งกระเด็นย้อนกลับมาแรงเท่านั้น



ปี 2549 ผู้จดทะเบียนสมรส 348,000 คู่ หย่าร้างสูงกว่า
9 หมั้นคู่ 1 ใน 4 ของคู่สมรสใหม่
หย่าร้างเฉลี่ยชั่วโมงละ 10 คน

ลักษณะครอบครัว

- 1 ใน 4 ของนักเรียนประถม มิได้อาศัยอยู่กับพ่อแม่
- 1 ใน 3 ของนักเรียนมัธยม มิได้อาศัยอยู่กับพ่อแม่
- ครึ่งหนึ่งของนักศึกษา มิได้อาศัยอยู่กับพ่อแม่

ปัญหาของเด็กมีปัญหา

- เด็กมีปัญหา เพราะขาดความรัก ความอบอุ่นจากพ่อแม่
- พ่อแม่ไม่มีเวลาให้กับลูก เพราะต้องทำงาน-หาเงิน
- ABAC Poll สำรวจสิ่งที่ครอบครัวต้องใช้จ่ายใน 2 ลำดับแรก
ได้แก่ค่าอุปโภคบริโภค (84.8 %) และการศึกษา (42.9 %)
- ABAC Poll พบว่าพฤติกรรมลำดับแรกที่น่าเป็นห่วงในครอบครัว
คือลูกติดเกมส์ (49 %)

ปี 2549-2550 สุ่มนักเรียน / นักศึกษา 140,000 คน
ทั่วประเทศ พบว่า 6,225 คนถูกรุณกรรมทางเพศ (หรือ 17 คน/วัน)

ปี 2548-2550 สามปีที่ผ่านมามี เยาวชนไทยทำอะไรบ้าง
แปดแสนคน มีปัญหาสุขภาพจิตและพฤติกรรมผิดปกติ
ในระดับที่ต้องพบจิตแพทย์

สองแสนสองหมื่นคน ทำแท้ง (15-19 ปี) สถิติปี 2550

ห้าหมื่นคน กำเนิดทารก ต่อปี (15-19 ปี) สถิติปี 2548-2550

สูงสุดอันดับที่ห้าของโลก

สูงสุดอันดับที่หนึ่งของเอเชีย

(อัตราส่วนแม่ที่เป็นเยาวชนไทย : หญิงคลอดบุตร 90 :
1,000, อเมริกา 49 : 1,000, ญี่ปุ่น 4 : 1,000)

แสนแปดหมื่นคน ติดเอดส์ เป็นผู้ป่วยใหม่ปี 2005
ครึ่งหนึ่งอยู่ในวัย 15-19 ปี

เก้าพันสองร้อยคน เกี่ยวกับยาเสพติด

เก้าพันคน เข้าสถานพินิจ

หกพันคน กระทำผิดซ้ำ (ไม่ใช่ครั้งแรก)

ห้าพันคน รู้เท่าไม่ถึงการณ์

นักเรียนอายุน้อยกว่า 19 ตั้งครรภ์

- ปี 2549 มีทั้งสิ้น 68,385 คน (180 คน/วัน)
- 34 % ตั้งครรภ์กับเพื่อนนักเรียนชายมัธยมด้วยกัน
- 24 % ตั้งครรภ์กับเพื่อนนักเรียนชายประถม
- 10 % ตั้งครรภ์กับนักเรียนชายอาชีวะ

สถิติปี 2547

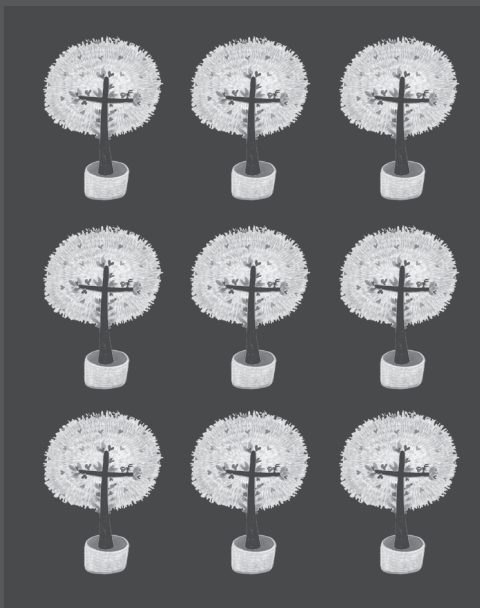
- มีวัยรุ่นชายดื่มแอลกอฮอล์ 21 %
- 7 ปีที่ผ่านมา วัยรุ่นหญิงดื่มแอลกอฮอล์เพิ่มเป็น 6 เท่า

สถิติปี 2550 คนไทย

- ดื่มแอลกอฮอล์ 13.59 ลิตร/คน (อันดับ 5 ของโลก รองจากประเทศในยุโรป)
- สสำรวจ 600 ครอบครัวในกรุงเทพฯ 29% ใช้ความรุนแรง (หรือทั่วประเทศประมาณ 5.24 ล้าน ใน 18.1 ล้านครอบครัว)
- สาเหตุการกระทำรุนแรง
 - อันดับหนึ่ง 28.3% เมาสุราหรือติดสารเสพติด
 - อันดับสอง 24% หึงหวง ทะเลาะวิวาทโดยสื่อลามกเป็นแรงจูงใจ
- พ่อแม่วัยรุ่นไทย สอนเรื่องเพศแก่ลูกน้อยที่สุดในโลก (เพียง 1 % ทั่วโลกเฉลี่ย 12 %)
- นักเรียนไทย เริ่มเรียนเพศศึกษาช้าที่สุดในโลก (เมื่ออายุ 13.5 ปี แต่ค่าเฉลี่ยทั่วโลกเมื่ออายุ 12.2 ปี)
- วัยรุ่นไทยนิยมมีคู่นอนมากกว่าหนึ่งคน เป็นที่หนึ่งในโลก (คือ 52 % ค่าเฉลี่ยทั่วโลก 34 %)

รู้แล้วรู้สึกอย่างไร?

ดิฉันสะท้อนใจกับข้อมูลที่อยู่ในมือ การบ้านข้อใหญ่ที่ยังไม่รู้จะหาครูอาสาที่ไหนมาช่วยกันคลายปมที่ผูกกันอึ้งตึ้งนี้ ปัญหาสังคมเริ่มจากครอบครัวเป็นส่วนใหญ่ ดิฉันต้องพยายามหาข้อมูลที่เกี่ยวข้องกับโครงการส่งเสริมชีวิตครอบครัว ในหลายๆแง่มุมเพิ่มเติม โครงการนี้จะเข้ามาฟื้นฟูสภาพครอบครัวเพื่อบรรเทาความตึงตันของสังคม มีมิติทางศาสนาที่ให้คุณค่าความสำคัญของการครองคู่สู่การสร้างแรงบันดาลใจของอาสาสมัครจิตอาสามากกว่าร้อยละ ที่มาช่วยประคับประคองสถาบันที่เล็กที่สุดของบ้านเมือง คือ “ครอบครัว” เพื่อให้สังคมรอดและไปต่อได้



บทที่ 2

ถอดรหัส สัมมนาฟื้นฟูชีวิตครอบครัว

เว็บไซต์ของแผนกส่งเสริมชีวิตครอบครัว อัครสังฆมณฑล
กรุงเทพฯ ไม่ได้บอกรายละเอียดของกิจกรรมอย่างที่ตั้งใจไว้ จึงต้องนัดคุย
กับ สมชายและลดาวัลย์ กิจนิตย์ชีวี คู่สมรสผู้ร่วมบุกเบิกโครงการฯ ก่อน
เพื่อเข้าใจภาพรวม ที่มาที่ไป การเก็บข้อมูลต้องระวังหรือมีข้อห้ามอะไรบ้าง
ก่อนจะถามคำถามที่อยากรู้ที่สุด โครงการสัมมนาฟื้นฟูชีวิตครอบครัว
มีกิจกรรมอะไรใน 3 วัน 2 คืน ? บางคนบอกว่าเวลาแค่สองสามวัน
จะเปลี่ยนชีวิตคู่ได้อย่างไร? มาสัมมนาจะได้อะไร ? บทสัมภาษณ์ในครั้งแรก
จึงเป็นเรื่องการถามอย่างตรงไปตรงมาระหว่างดิฉันและลดาวัลย์



โครงการฯมีความเป็นมาอย่างไรคะ

“โครงการฟื้นฟูชีวิตครอบครัวคริสตชน มีจุดเริ่มต้นมาจาก บาทหลวงยอห์นอูลีอานา น้อมรับสมณสารของพระสันตะปาปา ยอห์น ปอล ที่ 2 ว่าด้วยบทบาทของครอบครัวคริสตชนในโลกปัจจุบัน พระสันตะปาปา ยอห์น ปอล ที่ 2 ร้องขอให้ คริสตชนทำงานเป็นครอบครัว เป็นหมู่คณะที่จะ เสริมสร้างเสถียรภาพในระหว่างครอบครัว และให้ครอบครัวเป็นแหล่ง ปลูกคุณธรรมและคุณค่าชีวิตมนุษย์

“บาทหลวงยอห์นอูลีอานา ในฐานะบาทหลวงคาทอลิกคณะนักบวช ชาเลเซียนทำงานเกี่ยวกับการอบรมเยาวชน และเป็นคณะกรรมการของ สภาสังคมสงเคราะห์ มองว่าเมื่อเอาครอบครัวเยาวชนมาช่วยอบรมเยาวชน ไปแล้ว เมื่อเยาวชนกลับไป ถึงตระหนักได้ว่าเปลี่ยนแปลงอะไรไม่ได้ จึงเชิญครอบครัว 7 คู่แรกมาสัมมนาครอบครัว เมื่อกลับไปแล้วได้ผล มีการสัมมนารุ่นต่อไปที่ วัดนักบุญยอแซฟ อำเภอบ้านโป่ง จังหวัดราชบุรี จึงมีการนำเรื่องโครงการฯ เข้าสู่ คณะกรรมการคาทอลิก เพื่อการส่งเสริม ชีวิตครอบครัว องค์กรภายใต้สภาพระสังฆราชคาทอลิกแห่งประเทศไทย วิเคราะห์ว่าเป็นกระบวนการที่ดี ที่ให้ครอบครัวหันมาทบทวนความรัก ทบทวนปัญหาที่เกิดขึ้นในครอบครัว และให้ครอบครัวแก้ไข

“บาทหลวงยอห์นอูลีอานาเห็นปัญหาครอบครัวหย่าร้าง ท่าน สังเกตว่าคนไทยไม่ยอมคุยกัน ปัญหาต่างๆเป็นการคุยกันนอกตัว มีปัญหา ก็เก็บเอาไว้ ส่งผลให้ในบ้านเต็มไปด้วยความตึงเครียด ส่งผลถึงลูก

ท่านทราบปัญหาเหล่านี้จากการไปเยี่ยมตามบ้าน ดูแลทุกข์สุขคริสตศาสนิกชน ด้วยเหตุนี้ท่านจึงหาวิธีที่จะสอนและปลูกจิตสำนึกของสามีภรรยา ให้ตระหนัก ถึงหน้าที่ซึ่งกันและกัน และวางแผนโครงการอบรมสัมมนาฟื้นฟูชีวิต ครอบครัว”

รูปแบบการสัมมนาจากไหนคะ

“เนื้อหาของกิจกรรมที่กำหนดขึ้นตั้งแต่วันแรกจนถึงวันสุดท้าย เกิดจากประสบการณ์และความเชี่ยวชาญในด้านการอบรมเด็กและเยาวชน ของคณะชาเลเซียน ซึ่งเป็นคณะนักบวชคาทอลิกเป็นเวลาร่วม 100 ปี ย้อนกลับตั้งแต่สมัยคุณพ่อดอนบอสโก ผู้ตั้งคณะ”

การสร้างทีมงานเพื่อขยายการทำโครงการ สขค.ในสังฆมณฑลกรุงเทพฯ เป็นอย่างไร

“เดิมในแต่ละสังฆมณฑลขยายโครงการ สขค.ไปหมดแล้ว ทีมงาน ในสังฆมณฑล ครบ 9 แห่งแล้ว เว้นแต่ในอัครสังฆมณฑลกรุงเทพฯ แห่งเดียวที่ยังไม่มี พี่จึงได้ไปดูงานของสังฆมณฑลราชบุรี หลังจากนั้น จึงมาคุยกับบาทหลวงที่ดูแลอัครสังฆมณฑลกรุงเทพฯ ว่า ดิฉันไปดูงาน ที่ราชบุรีมา มีโครงการที่ดียว่างนี้ ทำไมกรุงเทพฯไม่มี ทั้งที่ที่อื่นมีหมด กรุงเทพฯ เป็นเมืองที่มีปัญหามากมาย คุณพ่อบอก ถ้าอยากทำงาน ให้พาคู่สมรสที่สนใจไปอบรมที่บ้านโป่งสิ พ่อจะดูแลค่าใช้จ่ายให้

“บาทหลวงมีความสำคัญสำหรับเชิญคู่สมรสไปร่วมโครงการ คุณพ่อเป็นแกนนำในวัด การชวนจะได้ผล พี่จึงไปหาคุณพ่อที่โบสถ์สามเสน คุณพ่อแนะนำให้ 3 คู่ ที่จะพาไปอบรมร่วมกัน หลังจากจบการสัมมนา คู่สมรสบางคู่ เขาได้กลับมาช่วยงานสัมมนาต่อจนถึงรุ่นที่ 100 จนกระทั่ง เขาเสียชีวิต

“ปี พ.ศ. 2532 อัครสังฆมณฑลกรุงเทพฯ ประกาศให้มี แผนก ส่งเสริมชีวิตครอบครัว มีบาทหลวงรับผิดชอบ ตั้งแต่รุ่นที่ 1 ถึงปัจจุบัน คู่สมรสที่เข้าอบรมจะทราบข่าวการจัดสัมมนาจากบาทหลวง จากจดหมาย ที่ส่งไปตามวัดต่างๆ และจากการชักชวนของรุ่นพี่ที่ผ่านการสัมมนาแล้ว เพื่อขอให้ส่งคู่สมรสเข้าร่วม คู่สมรสที่เข้าร่วมสัมมนาแต่ละรุ่นที่อยากพบ ความสุขในชีวิตคู่ของตน ต้องแบ่งปันในสิ่งที่ดี หรือถ้ามีปัญหาให้แก่ในกลุ่ม ปัจจุบันคู่สมรสที่นับถือพุทธศาสนาให้ความสนใจมาก คู่สมรสที่ได้ผ่านการ สัมมนาจะสร้างภูมิคุ้มกันให้กับคู่ของตนไม่ให้ออกนอกกลุ่มนอกรทาง”

กิจกรรมของการสัมมนาเป็นอย่างไรคะ

“อยากให้ไปร่วมสัมมนาก่อน แล้วจะหาคำตอบได้เอง อธิบายยาก” คุณดลดาวัลย์กล่าว ซึ่งดูเหมือนว่าจะยังไม่อยากเล่ารายละเอียด และ เป็นการกระตุ้นให้เกิดความอยากรู้มากขึ้น

ขอเข้าสังเกตการณ์ได้ไหมคะ

“การสัมมนาฟื้นฟูชีวิตครอบครัว เป็นการสัมมนาที่ใช้กระบวนการ กลุ่ม ยึดความมีส่วนร่วมระหว่างคู่สามีภรรยาที่เข้าร่วมสัมมนา การทำ กิจกรรมต้องเป็นคู่สามีภรรยาที่เข้าร่วมสัมมนา ไม่นอญญาติให้คนนอกเข้า นอกจากผู้เข้าร่วมสัมมนา เป็นเวทีที่ต้องให้คู่สมรสแลกเปลี่ยนประสบการณ์ ชีวิตครอบครัวเพื่อแบ่งปันกัน ถ้าน้องมาเข้าสัมมนาพร้อมคู่ คิดว่าจะได้รับ ประโยชน์ และเข้าใจโครงการ สขค. ลึกซึ้งมากขึ้น วันศุกร์พบกัน 6 โมงเย็น นะ”

บทสนทนา พร้อมกับคำนัดแนะ ยังคงไม่ได้ข้อมูลอะไรมากไป กว่านี้ เอาเป็นว่าค่อยๆ เก็บเล็กผสมน้อย เดี่ยวคงมีทางออกเอง ก่อนอื่น จัดการกับคุณสามี ที่ใจยังไม่พร้อมจะไปด้วย เพราะเป็นห่วงลูกเล็กที่บ้าน สังเกตหน้าตาหลังจากฟังคำยืนยันต้องไปเป็นคู่ คงต้องยินยอมให้ภรรยา พาไปอบรมด้วย วางแผนพาลูกชายวัยขวบเศษฝากคุณย่าเลี้ยงตลอด 2 วัน เราสองคนยินดีเอาครอบครัวของเราไปค้นหาคำตอบในโครงการ สขค.

ความสุขแท้จริง ที่เราค้นหาได้ ถ้าเปิดใจรับ

สมุดโน้ต...สิ่งจำเป็นที่ต้องพกติดตัววางอยู่ตรงหน้า พร้อมเก็บ

1. เสื้อผ้ายัดใส่กระเป๋า แยกสองใบ สัมมนาพักแยกห้องหญิงชาย
2. เอายาประจำตัวไปด้วย คุณสามีเป็นโรคปากร้าย ยาอะไรรักษาไม่หาย (ล้อเล่น)
3. กล้องถ่ายรูป อ๊ะ..เอาไปไม่ได้ เพราะข้อกำหนดของกิจกรรมไม่นอญญาติถ่ายภาพ
4. ให้จดจำวันแต่งงานมาด้วย ว่าแต่งงานกี่ปีแล้ว โชคดีคู่เรา

เพิ่งแต่งงานได้สองปี เห็นบอกว่าบางคู่เกือบตีกัน เพราะแต่งงานมานาน จนจำไม่ได้ว่าวันที่เท่าไร โบกมือบ้ายบายลูกชายสุดที่รัก พ่อกับแม่ไปทำงาน เดี่ยวเดี๋ยวกลับจะ ❁

บทที่ 3

ப்புஷிவ் தருவார்... யார்காหัวใจ

“ความรักนั้นก็อดทนนานและกระทำคุณให้ความรักไม่อิจฉา ไม่อวดตัว ไม่หยิ่งผยอง ไม่หยาบคายน ไม่คิดเห็นแก่ตนเองฝ่ายเดียว ไม่หุนเหียว ไม่ช่างจดจำความผิด ไม่ชื่นชม ยินดี เมื่อมีการประพฤติผิด แต่ชื่นชมยินดีเมื่อประพฤติชอบ ความรักทนได้ทุกอย่างแม้ความผิดของคนอื่น และเชื่อในส่วนดีของเขาอยู่เสมอ และมีความหวังอยู่เสมอ และทนต่อทุกอย่าง ความรักไม่มีวันสูญสิ้น ดังนั้นยังตั้งอยู่สามสิ่ง คือ ความเชื่อ ความหวังใจ และความรัก แต่ความรักใหญ่ที่สุด”

จากพระคัมภีร์ไบเบิล โครินธ์ บทที่ 13 ข้อ 4-7



คำคืนที่รุ่นพี่รุ่นน้อง สขค.มารวมกัน คุณพ่อสุรศักดิ์ อัมพากรณ์ ผู้จัดการแผนกส่งเสริมชีวิตครอบครัว (สขค.) อัครสังฆมณฑลกรุงเทพฯ เป็นผู้ถ่ายทอดบทอ่านในพระคัมภีร์ และให้พวกเราวมใจกันอธิษฐานขอพรจากพระเป็นเจ้าของเจ้าให้การสัมมนารุ่นที่ 115 ผ่านไปด้วยดี เวลาของการฟื้นฟูชีวิตครอบครัวได้ดำเนินไปตามกำหนดการ ในคำคืนวันแรกเป็นการอธิบายความเข้าใจต่อคำสอนทางศาสนาของคาทอลิกต่อบทบาทกับครอบครัว **พรพิสูจน์ สังฆรัตน์** วิทยากรฝึกอบรมอาสาสมัครพิธีกรรมสังฆมณฑลทั่วประเทศ ได้เปิดความรู้ในการมองจังหวะชีวิตในแต่ละช่วงของคริสตชนที่น่าสนใจว่า

“คริสตชนมีความเชื่อว่า พระเจ้าสร้างมนุษย์และดูแลแนะนำให้มนุษย์มีชีวิตอยู่ร่วมกันอย่างมีความสุข การมีครอบครัวและการมีบุตรเป็นพรที่พระเจ้าประทานให้ และถือเป็นภารกิจของครอบครัวที่มีเกียรติ การให้กำเนิดบุตรเป็นการทำหน้าที่ เป็นผู้ร่วมงานกับพระเจ้าในการสร้างมนุษย์ การเลี้ยงดู อบรมสั่งสอนลูกให้เป็นคนดี เป็นการร่วมงานกับพระเจ้า ในการไถ่กู้มนุษย์ให้พ้นจากความชั่วร้าย

“การมีครอบครัว คือการเสริมสร้างชีวิตพัฒนาตัวเอง การทำหน้าที่ในครอบครัวอย่างดีเป็นการร่วมมือกับพระเจ้าให้มีชีวิตดีขึ้นเรียกว่า ‘การไถ่กู้’ ไถ่ที่แปลว่าทำให้พ้น อิสระจากกิเลส ตัณหา ทำให้สามีดี ครอบครัวดี ลูกดีขึ้น ซึ่งเป็นภารกิจครอบครัว มนุษย์เป็นผู้ร่วมมือกับพระเจ้า ในการสร้างร่วมกับพระเจ้า ในการไถ่กู้ให้ชีวิตดีขึ้น เริ่มจากตัวเอง ครอบครัวและสังคม” ดังนั้นจึงทำให้ชาวคาทอลิกให้ความสำคัญกับชีวิต

ครอบครัวมาก ชาวคาทอลิกมองการแต่งงานเป็นการร่วมมือกับพระเจ้าในการสร้างและไถ่กู้ จึงมีขั้นตอนตั้งแต่หนุ่มสาวที่เตรียมจะแต่งงานต้องเข้ารับการอบรมเตรียมพร้อมการใช้ชีวิตคู่ ความสัมพันธ์ทางศาสนา ทางจิตวิทยา และกฎหมาย ไม่ใช่แค่พิธีกรรม เป็นการให้ความรู้และความเข้าใจถึงการแต่งงานว่าเป็นเรื่องสำคัญ การอบรมใช้เวลาประมาณ 2-3 อาทิตย์ ชาวคาทอลิกแต่งงานได้ครั้งเดียว ไม่สามารถหย่าร้างได้ จึงต้องประทับประคองชีวิตคู่จนกว่าจะตายจากกัน ถ้าครอบครัวไหนมีปัญหาจะเข้ามาหาบาทหลวงเพื่อรับคำปรึกษาคลีคลาย

พรพิสูจน์ ให้เหตุผลว่า “สขค.ตอบสนองความต้องการสังคมครอบครัวปัจจุบันกำลังอยู่ในช่วงที่มีปัญหาจริงๆ คู่ชีวิตบางคู่ที่ไม่เห็นมีปัญหาอะไร แต่ก็ทะเลาะกัน จะเลิกกันแล้ว ไปถามมีปัญหาอะไร ตอบว่าไม่มี ทั้งที่สถานการณ์จะเริ่มแตกหักกันอยู่แล้ว เมื่อคู่ที่ผ่านการอบรมก็พบว่าโครงการนี้ได้ตอบสนองให้กับชีวิตคู่ แม้ว่าโครงการนี้จะจัดทำโดยกลุ่มคาทอลิก แต่พี่น้องที่ต่างศาสนา พี่น้องชาวพุทธก็เข้ามาร่วม พี่น้องอิสลามคุยกันคิดว่าโครงการสขค.ตอบสนอง ทุกคนต้องการ เป็นความต้องการของสังคม เมื่อเข้าไปอบรมถึงได้รู้ว่า มันโดน มันถูก มันใช่ จะหาที่อื่นไม่มี แต่มีในคาทอลิก”

เมื่อมาลองวิเคราะห์ปัญหาที่ทำให้ครอบครัวแตกร้าง **พรพิสูจน์** ได้ให้ทัศนะต่อว่า “ปัญหาบริโภคนิยม เป็นปัญหาที่ซึมเข้ามาในครอบครัว หล่อหลอมตัวเรา ความเห็นแก่ตัวของสามีภรรยา คิดเรื่องตัวใครตัวมัน ผมคิดว่าในเรื่องปัญหาเศรษฐกิจถึงครอบครัวจะมีฐานะดี หรือไม่ดี หรือ

ทัศนคติต่อการใช้ชีวิตในครอบครัวไม่น่าจะเป็นประเด็นใหญ่ เป็นเรื่อง
แวดล้อม แต่การสร้างทัศนคตินิยม ให้คนเห็นแก่ตัวไม่อะลุ่มอล่วย
เป็นสาเหตุหลัก สังคมที่ครอบครัวมีผิวเมียเดียว ผู้คนเริ่มรู้สึกเป็นเรื่อง
ธรรมดา เมื่อสังคมเปลี่ยนไป การมีเพศสัมพันธ์ตั้งแต่เด็ก การคบกัน
ระหว่างหนุ่มสาว คนนั้นมีเมียน้อย เป็นภาพฉายให้กับเด็กรับรู้ กลายเป็น
เรื่องเล็กน้อยและเรื่องปกติ”

การทำงานในโครงการ สขค. แม้ไม่สามารถแก้ปัญหาคารหายาร้าง
ของคู่ชีวิตทุกคู่ได้ทั้งหมด แต่การอบรมสัมมนาของโครงการ สขค. ก็เป็น
แรงกระตุ้นที่สามารถระดมความคิดให้คู่ชีวิตกลับมาเห็นคุณค่าของ
กันและกันได้ ผมประทับใจในฐานะที่ร่วมทำโครงการฯ คือ การที่เห็นคู่ที่
กำลังจะเลิกกันกลับมาอยู่ด้วยกันต่อไป คาทอลิกบางคู่ที่ไม่ค่อยได้เข้าโบสถ์
ก็กลับมาเข้าโบสถ์อีกครั้ง จึงประทับใจ พวกเขาคาดหวังที่จะเห็นครอบครัว
อยู่ด้วยกันดี ทำภารกิจที่พระเจ้ามอบให้ เห็นครอบครัวอื่นดีขึ้นแล้วยังยืน
อยู่กันตลอดไป แต่ถ้าความรู้สึกเริ่มจางก็กลับมาทบทวนบ่อยๆ ทั้งฟังจาก
รุ่นน้องพูด แล้วมาทบทวนตนเอง

การยึดหลักตามพระวาจาของพระเจ้าที่มอบให้ชาวคาทอลิก
ยกระดับและพัฒนาชีวิตคู่ให้เจริญงอกงาม โดยใช้ความรักเป็นป้อมอาวุธ
ครอบครัวให้แข็งแรง และใช้แง่คิดจากกิจกรรมและเพื่อนในกลุ่มสัมมนา
เป็นเครื่องมือนำสติปัญญาในการปกครองชีวิตครอบครัว ก้าวผ่านพันปัญหา
อุปสรรคจากบททดสอบชีวิต ในยุคที่กระแสความร่ำร้อนของวัตถุนิยม
กำลังคุกคามสังคมไทย

ผลสำเร็จในการสัมมนาจะยึดหลักเหมือนการเดินทางบันไดสามขั้น
ขั้นแรกเริ่มต้นที่การละลายพฤติกรรม ขั้นที่สองการมองเห็นคุณค่าของ
ตนเอง ส่งเสริมคุณค่าของกันและกัน และขั้นสุดท้ายการตั้งมั่นในคุณธรรม
มีบาทหลวงกับรุ่นพี่อาสาสมัคร ช่วยพาผู้เข้าอบรมผ่านหลากหลายกิจกรรม
ที่ถ่วงกรองให้เหมาะสมที่สุด เพื่อจะนำเสนอให้กับคู่ชีวิตได้คิดตรึกตรอง
แสดงออกซึ่งกันและกันตามธรรมชาติของชีวิตคู่

หากสามี-ภรรยาคู่ใดมีปัญหาซ่อนอยู่ในใจของแต่ละคน กิจกรรม
ก็จะช่วยทำให้ทั้งคู่แสดงความคิด อารมณ์ ความรู้สึก การต้องการชนะ
ซึ่งกันและกันออกมา ผ่านกิจกรรมที่กำหนดขึ้นโดยที่ต่างฝ่ายต่างไม่รู้ตัว
คำตอบที่จะบอกว่า ใช่หรือไม่ใช่ เกิดหรือไม่เกิดในครอบครัวของตนเอง
หรือไม่ มีเพียงสามีภรรยาเท่านั้นที่ตอบได้ ส่วนหัวใจสำคัญที่จะได้ประโยชน์
ขึ้นอยู่กับการแบ่งปันประสบการณ์ของตนเองร่วมกับเพื่อนๆ ในกลุ่ม
แบ่งปันมากได้มาก แบ่งปันน้อยได้น้อย เพียงยึดกติกาต่างๆ เปิดใจให้กว้าง



บทที่ 4

บทแล้วได้อะไร

ปรอภครวดี คนดี สังคมดี เรามองฐานของครอบครัว เปิดให้ทุกศาสนาเข้ามาเรียนรู้ร่วมกัน การสัมมนาโครงการ สชค.ช่วยให้สังคมเข้มแข็งได้ เมื่อได้รับการอบรมแล้วต้องกลับไปพัฒนาครอบครัวของท่าน เหมือนค้นพบข้อุมทรัพย์ ที่คนในครอบครัวต้องช่วยกันเติมเต็ม ทั้งข้างในครอบครัวและข้างนอกซึ่งเป็นสังคมครอบครัวใหญ่ อาจารย์ ลำดวน ชินมโนพันธ์ พิธีกรอาสาสมัครที่ทำงานด้านครอบครัวมานาน ไม่ได้สรุปให้กับคู่สมมนที่เข้ารับการอบรม การมาสัมมนาแล้วได้อะไร คงไม่มีคำตอบสำเร็จ ขึ้นกับการร่วมมือกันของคู่สามีภรรยา มาติดตามทัศนคติจากหลายคู่ที่ผ่านการอบรมสัมมนาของโครงการ สชค.มาแล้ว ได้อะไรกลับไป



“มาสัมภาษณ์ตอนแต่งงานครบรอบสิบปี ครอบครัวจะแตกอยู่แล้ว จะอยู่ด้วยกันไม่ได้ แต่ก่อนยังไม่เข้า สขค. ไม่เข้าใจว่าการกิจของชีวิตคู่คืออะไร? ทั้งที่ผมเป็นคนเรียนเยอะ มีเรื่องที่เราแตกต่างกันเยอะมาก ผมเองคงจะไม่มีชีวิตคู่เหมือนทุกวันนี้ ถ้าไม่ได้เข้าอบรม สิ่งที่ผมรู้คือความรักในครอบครัวเกิดจากความผูกพัน ไม่เคยคิดว่ามีความสำคัญกับชีวิต ชีวิตควรขับเคลื่อนเรื่องครอบครัวเป็นแกนหลัก”

“เราเกือบแยกกันเพราะการเลี้ยงดูของครอบครัว พี่เป็นครอบครัวคนจีน พ่อแม่มาจากจีน ก่อนข้างจะรุนแรงในความคิดความอ่าน ทางสามีเป็นคนไทย เราต้องทำงานบ้าน ทำทุกอย่าง เหนื่อย ไม่เห็นสามีช่วยเราเลย เริ่มทนไม่ได้ ทั้งเลี้ยงลูก ทั้งทำงาน น่าจะช่วยเหลือกันบ้าง สามีอยู่แต่ในสวนข้างบ้าน ไม่ดูแลเราเลย พอลูกเริ่มโต พี่จะสอนลูก ให้ช่วยมาบ้าน มาฆ่าเหินๆ พี่จะมีอารมณ์หงุดหงิดมาก อยู่กันอย่างต่างคนต่างอยู่ และยังมีเรื่องญาติเข้ามาด้วย บางเดือนเงินไม่พอจุนเจือครอบครัว มีอยู่รายหนึ่งหนักมาก สามีให้เราเซ็นรับรองเพื่อต้องการช่วยเหลือญาติ มันหนักเกินไป บอกว่าเล็กกันเถอะนะ รับไม่ได้ เพราะทุกคนควรต้องมีขอบเขต ช่วยเหลือคนอื่นได้แต่ต้องไม่กระทบกระเทือนกับครอบครัว พี่เริ่มตั้งกำแพง คุณรับผิดชอบส่วนของคุณ ส่วนค่าใช้จ่ายของลูกและในครอบครัว เรารับผิดชอบร่วมกัน ตอนนั้นน้องสาวอาจารย์สมชายเป็นครูใหญ่โรงเรียนवासเทวี ชวนมาอบรม สขค. อารมณ์นั้นเราไม่ออกไป ทั้งที่ใกล้ครบรอบแต่งงานสิบปี เมื่อวันที่ 13 มีนาคม 41 ความรู้สึกเมื่อกลับมาสัมภาษณ์ เป็นหนึ่งเดียวกัน มีความเข้าใจว่าถึงคู่เราจะมีชีวิตแตกต่างกันมาก ควรเอาจุดต่างมารวมกันเติมเต็มกันและกัน กลับคิดว่ายิ่งต่างยิ่งดี เปิดใจมากขึ้น ยอมรับสามี พี่เปลี่ยนแปลงตัวเอง ลดกำแพงใจลง เห็นอกเห็นใจสามีมากขึ้น

เมื่อปีที่แล้ว มีญาติเดือดร้อนมาก ถามว่าป้าอยากช่วยไหม ถ้าอยากช่วย โอนเงินห้าหมื่นบาทให้เขา ถ้าเขารักญาติพี่น้อง ถ้าช่วยได้ ช่วยเขา พี่ดูแลครอบครัวดูแลสามีเหมือนกับพ่อทุกอย่าง จะทำกับข้าวที่พิเศษให้ ลูกๆ มองงานแล้วจะรู้ว่ากับข้าวจานไหนของปะป๊า”

สายชล-พจนา ศรีติสาร สขค.รุ่น 53

“เริ่มจากโรงเรียนลูกสาว (โรงเรียนवासเทวี) เป็นโรงเรียนคริสต์ของเครือมาแตร์เดอี มีการจัดคอร์สวันเดียวที่โรงเรียน มีพ่อแม่นักเรียน เข้ารับการอบรมประมาณ 12 คู่ โรงเรียนพิจารณาจากครอบครัวที่พร้อมพูดคุยกันได้ง่าย ใช้เวลาอบรม 1 วัน อบรมจบแล้วโรงเรียนถามว่าดีไหม มีการอบรมเต็มรูปแบบ จะไปไหม ส่วนตัวเป็นคนชอบลอง จึงได้เข้าไป รู้จักโครงการ สขค.ตอนแต่งงานมา 10 กว่าปี ตอนนั้นแต่งงานมาเกือบ 22 ปี ตอนเข้าอบรมเห็นการเสียสละของรุ่นพี่ที่ไม่มีใครรับเงินเดือน รู้ว่าการจัดกิจกรรมอย่างนี้มันเหนื่อย พี่ประทับใจในกิจกรรม และประทับใจเพื่อนๆ ในรุ่น ตอนแรกคิดว่าครอบครัวเราคิดว่าเรารู้แล้ว พอได้เข้าร่วมกิจกรรม เราได้เรียนรู้ชีวิตคนอื่นหลายรูปแบบ”

“มีมุมมองที่คิดไม่ถึง ให้นึกถึงใจเขาใจเรา ความแตกต่างบนพื้นฐานที่มา แตกต่างกันมอง 2 ด้าน กิจกรรมสะท้อนข้อเท็จจริง เตือนตัวเอง เขามีความดี เขามีความไม่ดี ก็เป็นเพียงจุดเล็กน้อย ยอมรับสิ่งที่เขาเป็น ตัวเขา”

สุขเกษม-อ้อมเดือน สิงห์กลางพล สขค.รุ่น 56

“ตั้งแต่อบรมชีวิตครอบครัว ภรรยาชอบมาเป็นประจำ วันไหน มีธุระอะไรตัดหมด มาที่นี้ก่อน และตั้งแต่อบรมจนถึงเดี๋ยวนี้พยายามส่งคน เข้ามาอบรมตลอด มา สขค. มีญาติเยอะ เป็นอากัง อาม่าของทุกคน”

“มาแล้วรู้สึกสบายใจ ร้องให้ตามทุกคู่เลย กลับได้บุญสบายใจ มาดูรุ่นหลานๆ น้อยๆ เท่าที่ช่วยได้ จะมาจนกว่าจะเดินไม่ไหว อาม่าอายุ 67 ปีแล้ว”

ธวัช-ปราณี อุปรีพุทธิ สขค.รุ่น 93

“ภรรยาชวนมา ตอนเข้ามากับตอนจบออกไป อารมณ์ความรู้สึก มันแตกต่างกัน ได้เรียนรู้จากประสบการณ์ของแต่ละคน ปัญหาเหมือนกัน แต่คนละคน ทำให้เรากลับมาดูความรักแท้คืออะไร รักแท้ทำทุกอย่าง ต้องการให้เขาเป็นอย่างที่เราคาดหวังแล้วไม่ได้ หลังการอบรมภรรยา ปรับเปลี่ยนไปเยอะ ผมดีใจที่ผ่าน สขค. เสนอว่าก่อนรับศีลสมรส ของชาวคริสต์ น่าจะเข้า สขค. รับรู้เตรียมพร้อมความคิดเมื่อแต่งงานแล้ว ควรกลับมาฟื้นฟู 3 ปี 5 ปี 7 ปี ก่อนที่ทุกอย่างจะสายเกินไป”

“แต่งงาน 15 ปี มี 2 ปีที่มีเลือดโชกมาเลย มา สขค. เหมือนได้ยา ไล่แผล เหมือนกับพลิกวิกฤติเป็นโอกาส เพราะอายุห่างจากสามี 8 ปี พอ 15 ปีผ่านไป เราต้องผ่อนลงบ้าง ต้องรู้ตัว ถ้าเขาพูดเราไม่ฟัง จะให้ดี เรื่อยก่อนตกลงใหม่ คงแย่ กิจกรรมประทับใจมาก มีกำลังใจสู้ แก้ปัญหา อดทน ทำให้รักกันมากขึ้น”

นพพร-พันธมาศ กรีกุล สขค.รุ่น 115

“โดนขอร้องแกมบังคับให้มา อยากมาช่วยเหลือ ภรรยาเขามี การกิจ คู่เราไม่มีปัญหาอะไรเลย ผมประทับใจ สขค. เป็นกิจกรรมที่มี ประโยชน์ต่อสังคม คู่ผมแต่งงานมาได้ 2 ปี จึงจะเก็บเป็นคู่มือเมื่อมีปัญหา เมื่อความรักเปลี่ยนแปลง เรามีประสบการณ์อย่างนี้ ปรับใช้กับคู่เราอะไรได้ บ้าง เป็นเรื่องที่ดี มีภูมิคุ้มกันก่อนที่จะเจอปัญหาจริง เพิ่งมีลูก 1 ขวบ มองว่าถ้าลูกเป็นวัยรุ่นจะให้เขาเข้ากิจกรรมเยาวชนด้วย อยากให้เข้ามา สัมผัส จะมีประโยชน์อะไรกับชีวิตคู่ของเรา”

“มาเรียนรู้มากกว่า แต่ละท่านมีประสบการณ์ 30 ปี 25 ปี 42 ปี คู่เราเพิ่ง 2 ปี เป็นความรักอยู่ในช่วงวัยเตาะแตะ เข้าใจว่า โครงการ สขค. เป็นเรื่องมองประโยชน์ส่วนรวม ในสังคมข้างนอก อาจจะมีคนที่ฟังหรือ เล่าอะไรได้ไม่หมด ครอบครัวเรามีปัญหาอะไร แต่พอที่เดินมาที่นี่ สามารถ บอกเล่าปัญหาได้อย่างง่าย ๆ กับรุ่นพี่ที่ไม่รู้จักแต่รู้สึกปรึกษาและเข้าใจ ได้มาก ขอขอบคุณชาวคาทอลิกที่ใจกว้าง เปิดโอกาสให้คนพุทธเข้ามาเรียนรู้ ด้วย เท่าที่ดูแล้วยังไม่มีองค์กรใดที่ทำงานเรื่องการฟื้นฟูชีวิตครอบครัวเลย บอกคนที่รู้จักให้มาเข้าร่วม และบอกว่าทำให้ชีวิตคู่ดีขึ้น อยากให้มาสัมผัส ด้วยตนเอง บอกไปก็คงไม่เชื่อ เป็นความรู้สึก ครอบครัว สขค. อ่อนโยน อบอุ่น และรู้สึกรักสามีมากขึ้น”

ณัฐพัชร-ขวัญสรวง หลวงพล สขค.รุ่น 115

ในบทบาทของคนที่ถูกเบิกโครงการฯ ลดาวัลย์ กิจนิตย์ชีว์ พูดถึงโครงการ สขค.ว่า “โครงการ สขค.เป็นกิจกรรมที่ช่วยเสริมสร้างชีวิตในครอบครัว ส่วนการแก้ไขปัญหาเป็นเพียงผลพลอยได้ที่เกิดจากการตัดสินใจ ทีมงานไม่ได้เอาปัญหา และการแก้ปัญหาเป็นวัตถุประสงค์ในการที่จะมาสัมมนา บางคู่ที่จะแยกแต่ตัดสินใจไม่แยกจากกัน เป็นการตัดสินใจด้วยตนเองเพื่อมาทบทวนครอบครัว”

เสียงสะท้อนจากตัวแทนของคู่ที่ผ่านการอบรม สขค. ไม่ว่าจะป็นรุ่นที่ผ่านการสัมมนามากัน 10 ปี หรือรุ่นน้องที่ผ่านการสัมมนาไม่นานนับเป็นความมหัศจรรย์ในเวลาแค่ 2 วัน กลับพลิกชีวิตให้หลายๆ คู่ที่ตัดสินใจเลิกจากกัน กลับมาเดินร่วมชีวิตด้วยกันใหม่ หรือบางคู่ที่ครอบครัวอยู่ในสถานการณ์วิกฤติ มีรุ่นพี่ เพื่อนที่จะช่วยกันประคับประคองให้ผ่านปัญหาด้วยดี เพราะถือว่าทุกคนเป็นสมาชิกครอบครัว

ตอนที่ 5

จิตอาสา เนื้อหาของการให้

๒ วัตถุประสงค์ของอาสาสมัครรุ่นพี่ที่เข้ามาร่วมกิจกรรมของโครงการ สขค.ในแต่ละครั้ง จะช่วยกันทำงานแบ่งฝ่ายใครนัดงานด้านพิธีกร จะได้รับการฝึกฝนหลายครั้งหลายหน ใครนัดเรื่องงานบริการ รับผิดชอบตามความสามารถ อาสาสมัครที่เหลืออยู่จะคอยหยิบจับช่วยงานที่อาสาสมัครรุ่นพี่มอบหมายให้ หรือการเอาของฝาก นำอาหารมาให้เมื่อถึงวันงาน ทุกคนหวังที่จะต่อยอดการให้ ที่เหมือนกับพวกเขาเคยได้รับ และมอบสิ่งที่ดีที่สุดให้กับรุ่นน้อง ให้การอบรมสัมมนามีความประทับใจกับรุ่นน้องที่เข้าร่วม และหวังที่จะเห็นคู่ที่ผ่านการอบรมกลับเข้ามาอาสาช่วยงาน



เพื่อจุดประสงค์เดียวกัน สนับสนุนและช่วยกันทำงานเรื่องครอบครัวร่วมกัน แม้ว่าทางออกของการแก้ไขปัญหาชีวิตคู่จะจากกันที่การหย่าร้าง หากการใช้สติ และการกลั่นกรองหยุดคิดทบทวนสิ่งที่เกิดขึ้น อาจช่วยให้ปัญหาของครอบครัวเบาบางลง รุ่นพี่บางคนเป็นที่ปรึกษาให้กับรุ่นน้องที่มีปัญหา เช่น ฝ่ายชายบั่นใจให้หญิงอื่น หรือปัญหาเรื่องลูก ฯลฯ หลายร้อยแปด ปัญหาที่ยากจะหาเวทีที่จะมาคุยแลกเปลี่ยนได้อย่างเปิดอก แต่การอบรม สชค.ทำให้เกิดพลังของคนกลุ่มใหญ่ที่จะมาช่วยเหลือซึ่งกันและกัน

ภาพของอาสาสมัครเข้ามาช่วยงานสัมมนา รับน้องรุ่นใหม่ที่ จะเข้าโครงการฯ วารี แสงทอง จะมาช่วยล้างห้องน้ำหญิง-ชายทุกครั้ง ไม่ถือว่าเป็นงานอันต่ำต้อย ภูมิใจและเต็มใจที่ได้ทำงานล้างห้องน้ำ เพราะเป็นเรื่องที่จำเป็น วารียากให้รุ่นน้องได้ใช้ห้องน้ำสะอาด ซึ่งอาจเป็นสิ่งเล็กน้อยที่บางคนอาจมองข้าม



มือกลองพิณศักดิ์

สมศักดิ์ มือกลองอารมณ์ดี อันดับหนึ่งของ สชค. ลีลาการตีกลอง สันทนการของพี่ไม่เป็นรองใคร เสียงจังหวะเร้าใจใครได้ยินจะรู้สึก สนุกสนาน เพราะเป็นเสียงดีที่ออกมาจากหัวใจ กลุ่มสมศักดิ์จะมีผู้ร่วมทีมเคาะเครื่องประกอบจังหวะ มีคนบอกว่า ถ้าไม่มีกลุ่มนี้มา สชค. จะเหงาแน่เลย

อาม่าปราณีจะคอยดักข้าว ดูแลอาหารการกินของรุ่นน้องในฝ่ายอภิบาล บางครั้งจะช่วยพี่วารีในงานล้างห้องน้ำ ต้องเสียสละตนเองช่วยกัน เพราะเป็นงานที่ไม่มีคนทำ อาม่าบอกเหตุผลที่มาช่วยงานว่า **“อาม่าชอบครอบครัว สชค. ที่นี่จะไม่มีคนรวยคนจน ทุกคนเสมอภาค ไม่มีแบ่งชนชั้น ไม่อวดอ้างเก่าแก่ใหญ่ เป็นสังคมที่อาม่าบอกว่าหายาก เด็กเล็ก เด็กโต เสมอภาคกัน รักกันเหมือนพี่น้อง อาม่าช่วยงานมา 3 ปี ตั้งแต่เข้าสัมมนา ไม่มีใครได้เงิน ยังระดมเอาเงินมาช่วยประจำ สิ่งตอบแทนที่อาม่าได้ คือ ความสุขที่เห็นลูกหลานสบายใจ วันที่กลับไปน้ำตาไหลทุกครั้ง ซาบซึ้ง ทุกคนหน้าชื่นตาบาน สบายใจกลับไป”**



ยังมีรุ่นพี่อีกหลายคนที่มาร่วมงานพร้อมเอาขนมมณเฑียรไม้ติดมือ มาลงกองกลาง ทั้งกระเพาะปลา ไอศกรีม ผลไม้ มันต้มน้ำขิง น้ำเต้าหู้ ขนมเค้ก เครื่องดื่ม ชา กาแฟ ฯลฯ อาหารเหล่านี้ บางคนลงมือทำเอง ถึงจะเหนื่อย บอกว่า ทำแล้วมีความสุข นอกเหนือจากรสชาติที่อร่อยแล้ว รุ่นพี่ รุ่นน้อง ผองเพื่อน ยังได้ดื่มด่ำกับมิตรภาพที่แถมมาด้วย ทั้งอิมท้อง อิมใจ



อาสาสมัครที่คิดว่าช่วยลงแรงได้ และมีความถนัดในการพูด อาจจะอาสาเป็นพิธีกรให้กับรุ่นน้อง อาสาสมัครพิธีกรต้องผ่านชั่วโมงการฝึกฝนอบรมเพื่อนำกิจกรรมกับรุ่นน้อง อาสาสมัครทุกคนตั้งใจฝึกฝน ซึ่งไม่ใช่เกิดจากการบังคับ เป็นการมอบสิ่งที่ดีที่สุดให้กับรุ่นน้อง การฝึกแต่ละกิจกรรม จะเรียนรู้ นำมาปรับแก้ไขในกลุ่มใช้เวลาเป็นปี เป้าหมายการเป็นพิธีกรคือ ความสามารถในการตั้งการมีส่วนร่วม ให้คนอื่นได้พูดคุย พิธีกรจะเน้นให้เห็นเรื่องความรัก ปราบปรามคดี ของคู่สามีภรรยา เพื่อสร้างการเชื่อมโยงจากครอบครัวหนึ่งไปอีกรครอบครัวหนึ่ง ยังมีอาสาสมัครที่ช่วยเหลืองานสนับสนุนการด้านการร้องเพลง เล่นดนตรี นำเกมส์ ฯลฯ

อ้อมเดือน สิงห์กลางพล สดข.รุ่น 56 เล่าถึงการเป็นอาสาสมัครว่า “เป็นอาสาสมัครช่วยเรื่องการร้องเพลงอย่างต่อเนื่อง อยากรวดเชยทดแทนที่ ได้รับกลับไป โครงการ สชค.ทำให้ได้พบเพื่อนแท้ และจะมาพบเพื่อนแท้ 2 เดือนครั้งที่มีการสัมมนา พี่มีความสุข ได้นัดเจอเพื่อนรุ่นในกลุ่มรุ่นพี่ที่สนิท หลายคนมีลูก ก็อยากวางลูกในที่อบอุ่นใจ ลูกร่วมกิจกรรมเป็นอาสาตัวเล็กๆ ฝึกให้เป็นตั้งแต่เด็ก เห็นภาพพ่อแม่เป็นกระจกให้ลูก ตอนนั้นกลุ่มเด็กใหญ่มาก รักกลมเกลียวในการจัดกิจกรรม พ่อ happy แม่ happy ลูก happy เป็นแรงจูงใจให้เราไปร่วมกิจกรรมสัมมนา พอลูกโตลูกเริ่มห่างไปมีภารกิจ วันหยุดไม่ตรงกัน กลุ่มเด็กหายไป แต่ลูกยังได้รับการปลูกฝัง ให้ใครได้โดยไม่หวังผลตอบแทน การช่วยงานตรงนี้เปรียบเป็นมดตัวเล็กๆ ทำดีเพื่อพ่อหลวง ชีวิตพี่แสงหาอยู่ตรงนี้แหละ สชค.ไม่ใช่มีกิจกรรมแค่นี้ ยังมีการช่วยเหลือสังคมอื่น เด็กกำพร้า เด็กเร่ร่อน เยอะแยะไปหมด มีกิจกรรมโครงการ สชค.ที่พี่สามารถแสดงความเป็นตัวของตัวเอง รู้สึกชอบ ทำให้ผูกพันกับ สชค. อยากทำอะไรกลับคืนสังคม สชค.ตอบโจทย์ พี่จึงกลับมาช่วยงานต่อเนื่องตลอด”

ในมุมมองของจิตอาสาของบางคน การเสียสละตัวเองในการทำงานเพื่อส่วนรวม สิ่งที่เสียสละมากกว่าคือครอบครัวของอาสาสมัครที่เป็นกองหนุนที่ส่งเสริมให้อาสาสมัครทำงานได้อย่างไม่ต้องห่วง **ชัยวัฒน์ ชินมโนพันธ์** ผู้อยู่เบื้องหลังพิธีกร คณะกรรมการโครงการ สชค., อุปนายกองค์กรพัฒนาสังคม ฯลฯ ตำแหน่งผู้นำในการทำงานช่วยสังคม 7-8 แห่ง ของอาจารย์ลำตวน ภรรยาสวมหมวกทำงานอาสาสมัครอย่างเต็มตัว และอยู่ในหลายบทบาท ชัยวัฒน์ได้เล่าถึงการอยู่เบื้องหลังที่จะสนับสนุนอาสาสมัครจิตอาสาว่า “หลังจากสัมมนา สชค.รุ่นที่ 12 ผมเข้าใจประเด็นการใช้ชีวิตครอบครัวมากขึ้น เมื่อแต่งงานกับภรรยา ถ้าไม่อยากจะให้ภรรยาลำบาก หรือมีความสุข สามี่ซึ่งเป็นหัวหน้าครอบครัวจะทำตัวอย่างไร หัวหน้าครอบครัวไม่ควรเมาเหล้า ดูดายมูข ผมคิดว่าครอบครัวเราค่อนข้างสมบูรณ์ จึงอยากจะแบ่งปันให้กับสังคมบ้าง”

อาจารย์ลำตวน กล่าวเสริมว่า “คุณชัยวัฒน์มีความรับผิดชอบ ต่อภรรยาและลูก เมื่อมีปัญหาเขาเกื้อหนุนครอบครัวพี่มาก เมื่อมีปัญหาขัดแย้งภายในครอบครัว พี่รู้ว่ามีส่วนไม่ถูกต้อง เขาอดทนเพื่อภรรยามาก ถ้าพี่จะไปต่างประเทศ เห็นว่าจะทำประโยชน์ก็ให้ไป ตัวเองก็ผ่านการสัมมนา และให้ความคิดกับคนอื่นมามาก แต่ก่อนพี่ไม่เคยยึดคำสอน มีสามี่ที่จะยึดติดคำสอน ตอนหลังเริ่มดึงเรื่องนี้ให้เข้าไปใช้ในชีวิตควบคู่กับการทำงาน เพื่อคนอื่นด้วย พี่มาช่วยงานโครงการฯ คุณชัยวัฒน์จะเกื้อหนุนมากกว่า 100 เปอร์เซ็นต์ เข้าใจภรรยาที่มีความสุขในการทำงานอย่างนี้”

การทำงานของอาจารย์ลำตวน ทุ่มเทกายและใจ จนบ่อยครั้งที่จะลืมดูแลคนในครอบครัว “พี่ปล่อยปลละละเลยเขา เราทิ้งสามี ทำงานจนลืมครอบครัว เขาไม่เข้าเดิม คุณชัยวัฒน์ขับรถมารับลูกคุยกับลูกจากฝั่งธนไปเซนต์จอห์น แล้วขับรถกลับไปคุมงานที่โคราช ระหว่างทางจะเริ่มคุยกับพี่ แม่ทำอย่างนี้ไม่ถูก ไม่มีเวลาให้ลูก ถ้าไม่มีแม่คนอื่นทำได้ไหม คุณชัยวัฒน์เริ่มใช้พระวาจา คำสอน พี่เริ่มคิด ณ เวลานั้นทำไมไม่ปล่อยหรือยึดว่าเก่ง หลงตัวเองไปหรือเปล่า จึงเริ่มมอบหมายงานให้คนอื่น และขอพรพระเจ้าช่วยลูกทั้ง 3 คน ลูกสาวคนโตสอนน้องแทนแม่ เข้าใจแม่”

คุณชัยวัฒน์เสริมในตอนท้ายว่า “คู่ชีวิตต้องมีคนใดคนหนึ่งรักมีมากกว่า ผมตั้งใจสักจะกับพระ เมื่อเขาเป็นภรรยา ฉันรักเธอ จะไม่ให้ลำบากใจ เป็นสัญญาณใจ บางครั้งเราต้องการเวลาครอบครัว ขณะเดียวกันจะช่วยเขาอย่างไรให้ลูกเข้าใจ จิตวิญญาณที่ดิ้อยากแบ่งปัน ผมรักเขาให้เป็นแบบอย่างที่ดี แม่เสียสละ ลูกเห็นเป็นแบบอย่างที่ต้องเสียสละ สิ่งที่เราทำเพื่อลูก ยิ่งห่วงสุขภาพของเขา การทำงานขึ้นอยู่กับวัย การเดินทางยอมเสียเวลาให้กับเขา ต้องปล่อยลูกน้องในบางครั้ง ขณะเดียวกันผมต้องรับผิดชอบครอบครัวให้เป็นปีกแผ่นแข็งแรง และหาเวลาช่วยเขาขับรถภาคภูมิใจที่เขาเสียสละเพื่อคนอื่น จะสงสารที่ต้องอดนอนเพื่อเตรียมการสัมมนาตรงนี้ เป็นห่วงสุขภาพ ทำงานทุกวัน ตารางการทำงานถึงปีหน้าแล้วคนทำงานเพื่อคนอื่นต้องรักในการให้โดยไม่หวังผลประโยชน์ หรือหวังคนยกย่อง สิ่งที่ทำแม่มีความสุขทำไป ทำให้เป็นคนจิตใจงาม เหมือนพระที่มีแต่ให้ คิดอย่างนี้ก็จะทำงานตรงนี้ได้”

อาสาสมัครทีมคู่ ทำนอง-วราภรณ์ น้ำสมบุรณ์ เป็นอาสาสมัครมากกว่า 9 ปี ตอนนี้อยู่ตำแหน่งประธานฝ่ายอภิบาลของโครงการ สขค. ครองชีวิตคู่มา 35 ปี วราภรณ์เล่าให้ฟังว่า

“แรงบันดาลใจ สามารถช่วยครอบครัวอื่นได้ สัมมนาแล้วได้ผลดีอยากตอบแทนกลับและเป็นงานของพระศาสนจักร ช่วยงานของพระสุขใจที่ได้ทำ รุ่นน้องที่เข้าสัมมนา พี่จะมีน้ำตาแห่งความชื่นชมยินดี และจะพยายามทุ่มเทการทำงานลงไป ยังจำได้ภาพของคู่ที่มีภรรยาน้อยเล็กกับภรรยาหลวงไปอยู่กับภรรยาน้อย เป็นคู่ที่เป็นคนแข็ง มีทิว ลุกโตแล้วไม่พูดกันเป็นเดือน ปรากฏแพ้ความดีในรุ่นของเขา แพ้ความดีของพิธีกร และรุ่นพี่ คนมีอายุในกลุ่มสอน เขารู้ของเขาเอง เขาทำด้วยตนเอง ภรรยา ก็มาราบขอโทษสามีที่ตก พี่ตื่นตื่นใจมาก

“เป็นรุ่นพี่ควรต้องมาบ่อยๆ พาสามีมาด้วย มาฟังบ่อยๆ ช่วยตอกย้ำมาก มาช่วยกันทำงานอภิบาล เหนื่อยที่สุดต้องดูแลอุปกรณ์บริหารเวลา คู่เราสองคนทำได้เพราะลูกโตแล้ว ไม่มีภาระครอบครัว”

ทำนองกล่าวเสริมว่า “อยากให้ครอบครัวอยู่ดี จากสภาพสังคมที่แย่มาก ครอบครัวเป็นสถาบันที่เล็ก ทุกคนต้องรับผิดชอบตนเองให้ดีที่สุด รู้หน้าที่ ประเทศชาติดีแน่นอน มาทำงานดูแลอย่างที่เราได้รับ จะมาทุกรุ่น รู้จักกันมากขึ้น จากครอบครัวสังคมเล็กที่สุดมารวมกัน เพื่อนบ้านชอย 10 ชอย 15 มารวมให้ใหญ่ขึ้น รวมทุกสังฆมณฑล 1 หมื่นคู่ จะมีสิ่งที่ดีจะปลอดหมดทุกอย่าง ทุกตำบล ไม่ต้องมีตำรวจ มาช่วยแบ่งปันกัน

ไม่มีความบาดหมางกัน เสียสละตัวเอง เอาจิตช่วยเขา ใจสบาย ทุกครั้งที่
ส่งรุ่นน้องเข้าสัมมนา 1 คู่ แล้วเขาดีใจ เราน้ำตาไหล ประทับใจแล้ว
สิ่งกลับมา สามปี-ภรรยา-ลูกเข้าใจกันมากขึ้น”

แนวโน้ม 1 หมื่นคู่ ที่รับการสัมมนาไปแล้ว จะกลับมาเป็นอาสา
สมัครช่วยงานต่อเนื่อง ประมาณ 5-10 เปอร์เซ็นต์ บางคู่ช่วยงานมาเป็น
เวลา 20 ปี 10 ปี 5 ปี 3 ปี ใครมีแรงช่วยแรง ใครอยากช่วยส่วนไหน
ไม่มีการบังคับ ทุกคนเต็มใจที่ลงมาช่วยกันอย่างแข็งขัน การรวมคนจิตอาสา
สิ่งที่ตรงกัน ทุกคนมาด้วยการให้คนอื่น คนใหม่ที่มารับกิจกรรมจะได้รับ
การถูกรับตลอดเวลา รับจนล้น และอยากให้กลับคืน การจัดสัมมนาที่วัด
นักบุญยอแซฟ บ้านโป่ง ได้ขยายโครงการไปยังสังฆมณฑลต่างๆ รวมทั้ง
10 สังฆมณฑล โดยมีการดำเนินการแล้วดังนี้ (31 ธันวาคม 2007)

สังฆมณฑล	เริ่มโครงการปี	จำนวนครั้ง	ผู้เข้าร่วม(คู่)
ราชบุรี	2524	199	1,803
อุบลราชธานี	2527	114	2,010
ท่าแร่ หนองแสง	2529	147	2,482
สุราษฎร์ธานี	2529	80	465
จันทบุรี	2531	119	1,799

สังฆมณฑล	เริ่มโครงการปี	จำนวนครั้ง	ผู้เข้าร่วม-คู่
นครราชสีมา	2528	32	467
นครสวรรค์	2530	44	475
อุดรธานี	2531	74	740
เชียงใหม่	2531	64	1,082
กรุงเทพฯ	2532	111	1,260
รวม		984	12,583

ปัจจุบันการสัมมนาฟื้นฟูชีวิตครอบครัวยังคงดำเนินการอย่าง
ต่อเนื่อง แต่บางสังฆมณฑลมีระยะการดำเนินการ มีช่วงห่างออกไป
แต่ยังคงมีการดำเนินการอยู่

27 ปีของความยั่งยืนของโครงการฯ ลดาวัลย์เล่าให้ฟังว่า
อาสาสมัครทุกคนทำงานยึดหลักของความรัก และความปรารถนาที่จะให้
ครอบครัวอื่นมีความสุข ปรากฏการณ์เต็มเต็มในการทำงานอย่างต่อเนื่อง
คือการเปลี่ยนแปลงของคู่สมรส ที่ให้คำมั่นสัญญาว่าให้อภัย ไม่เลิกกัน
เป็นของขวัญชิ้นโบแดงสำหรับอาสาสมัครทุกคน ที่ช่วยกันทำงานแล้ว
หายเหนื่อย แสดงว่าชีวิตที่เข้ารับการอบรมฯ เริ่มที่จะสร้างกำลังใจให้แก่

กันและกัน เมื่อคู่อื่นเห็นการเปลี่ยนแปลง ได้รับการให้ที่มีความหมายและคุณค่า ก็ไปเชิญคู่อื่นมาร่วมการเปลี่ยนแปลงในทางที่ดี

โครงการบริหารจัดการอาสาสมัครเริ่มเตรียมทีม มีคณะกรรมการจัดพื้นที่ คนทำงาน ในแต่ละรุ่น ใคว่างบ้าง การตามสมาชิก จะไม่บังคับ ใครแกนนำ ใครดูแลเรื่องอาหาร เชิญรุ่นน้องมาบริหาร ใครดูแลภายใน คนติดตามงาน คนรับช่วงงานดำเนินการ อาจเรียก่าเป็นพลังใจคนทำงาน มีการเห็นการเปลี่ยนแปลง จากคู่นั้น คู่นี้ อาจไม่ร่วมสัมผัสบรรยากาศ ยืนอยู่ข้างนอก ร้องไห้ ยืนตรงนั้นตั้งใจ ปลื้มใจ คิดได้ระดับหนึ่ง ฟังมากขึ้น อีสระจากการเข้าร่วมสัมมนา คู่มาร่วมบางคู่หายไป แต่ภาพยังฝังอยู่ในความรู้สึกภาคภูมิใจ

บวกกับการได้รับการสนับสนุนจากผู้ใหญ่ ที่เห็นผล คู่ง่างงาน กลับไปช่วยงานของพระศาสนจักร มีผู้ใหญ่ดูแล มีแกนนำที่จิตอาสาที่มั่นคง ใ้ได้รับมา อยากให้ต่อ เมื่อได้รับ สุขใจ รุ่นแล้วรุ่นเล่า คนหนึ่งต่อกับอีกสังคม ต้องได้รับการช่วยเหลือ ครอบครัวเป็นสังคมที่สำคัญ ทุกคนอยากใ้โครงการ สขค.อยู่ต่อไป ❁

บทที่ 6

ต่อยอดการใ้กับครอบครัว

อาสาสมัครที่เข้ามาช่วยโครงการ สขค. ยังแตกกิ่งก้านของการสร้างครอบครัวที่ดีใ้กับครอบครัวด้วย สายชล-พจนา ศรีติสาร สายชล เล่าจุดเริ่มต้นการเป็นอาสาสมัครของตนเอง “ผมอาสาเป็นพิธีกรพยายามเรียบเรียงขั้นตอนต่างๆ บางครั้งเอาสินค้าของบริษัทมาแจกแถมบ้าง มาช่วยอาจารย์ เราทำตามสิ่งที่เราอยากทำ ลด ละ เลิก สร้างชีวิตครอบครัวใ้ดีขึ้น มอบใ้ครอบครัวเป็นอันดับหนึ่ง อาจมีปัญหากับลูก บางครั้ง ต้องเปิดใจ ชีวิตคู่ง่างชีวิตที่สวยงาม เราลดตัวเอง ต้องรักษาความรักของครอบครัวเอาไว้”



พจนา ผลผลตอบรับที่ตนเองเข้ามาช่วยงานว่า “สร้าง Happy Family เป็นสิ่งที่อุทิศให้ ประทับใจชีวิตครอบครัว ต้องทะเลาะกันบ้าง เพื่อออกมาสู่สังคม การสมัครอาสาสมัครเป็นคู่ ยิ่งเข้าไปทำกิจกรรมแล้ว ตระหนัก ทุกครั้งกลับไปเติมเต็มครอบครัวมากขึ้น อาสาสมัคร 11 ปี เห็นเขามีความสุข เรามีความสุขมากกว่าเขา เข้ามามากอดพี ที่ทำให้ชีวิต ครอบครัวกลับมาเหมือนเดิม เป็นคุณค่าของอาสาสมัครหลายๆ อิมใจที่ลูก เห็นคืออะไร ลูกน่ารักมาก เรียนรู้ไว เป็นสิ่งตอบแทนที่ทำงานด้วย เจตนาธรรมณ์เดียวกันให้กับผู้อื่น ได้กลับมาร้อยเท่าพันทวี ขับรถจากศรีราชา ไปเป็นพิธีกรคู่ มีความสุขมาก”

สายชล มีตำแหน่งเป็นผู้จัดการการผลิตผงซักฟอก ผีกรอบรม นวัตกรรมสินค้า เทคโนโลยีการผลิต บริษัทไลอ้อน ประเทศไทย จำกัด เมื่อย้ายครอบครัวตามตำแหน่งหน้าที่ ที่ต้องไปอยู่ประจำที่อำเภอศรีราชา จังหวัดชลบุรี จึงบุกเบิกการทำงานกิจกรรม Happy family หนึ่งใน 8 กิจกรรม happy relax, happy heart, happy money, happy body, happy brain, happy soul, happy society ในโครงการ HAPPY WORKPLACE

การมีฐานในการเป็นอาสาสมัครของโครงการ สชค. ทำให้การต่อยอดในการเชิญชวนครอบครัวของพนักงาน เพื่อสร้างครอบครัวมีสุข สอดคล้องกับการทำงานที่ได้รับมอบหมายจากผู้บริหารบริษัท จึงนำผู้จัดการในแต่ละแผนกหรือลูกน้องไปสมัคร สชค. ที่สังฆมณฑลจันทบุรี

บริษัทได้จัด Good People Project พัฒนาคณดีเป็นคนเก่ง เป็นแนวทางของบริษัทที่จะบริหารจัดการแสดงความรับผิดชอบต่อสังคม ขององค์กรธุรกิจ เพื่อให้เกิดประโยชน์แก่องค์กร สังคม และสิ่งแวดล้อม ไปพร้อมๆกัน (Corporate Social Responsibility: CSR) ซึ่งถือเป็นกระแส ในการทำธุรกิจที่ยั่งยืนและภาพลักษณ์ที่ดีขององค์กร

สายชลได้รวบรวมผู้สมัครพัฒนาคนดีเป็นคนเก่ง สามารถ เชื่อมระหว่างครอบครัวของบริษัทกับโครงการ สชค. เป็นเนื้อเดียวกัน โดยบริษัทช่วยเงินสมทบคู่ละ 1,500 บาท ที่จะเข้าร่วมสมัคร ครอบครัว ของพนักงานผ่านการสมัคร 40 กว่าคู่ มีการเปลี่ยนแปลงพฤติกรรม ลด ละ เลิก มีความสุขมากขึ้น เป็นลูกน้องที่ดี

เมื่อมีโอกาสดี สายชลจะเชิญคุณพ่อมารวมพลังฟื้นฟูบรรยากาศ ให้คุณพ่อคุยเรื่องชีวิตครอบครัว ต้อนรับน้องใหม่ ความเติบโตในคู่ชีวิต แต่ละคู่ เกิดความอบอุ่น เริ่มจับกลุ่มเดิมสร้างพลังต่อไป จุดประกาย การทำงาน สายชลเป็นตัวกลางเชื่อมส่วนกลางในศรีราชา ทำกิจกรรม ต่อเนื่อง ทำงานมาสิบกว่าปีในเรื่องครอบครัวจนเป็นส่วนหนึ่งในชีวิต

สายชลเล่าว่า “สชค. เป็นส่วนที่ช่วยเติมพลังให้กันและกัน เติมเชื้อไฟ ขาดการสมัครไปจะรู้สึกบางอย่างหายไป ครอบครัวเป็น ฐานทุกอย่างจะดี มีสิ่งที่ยึดเหนี่ยวได้กับตัวเองทุกครั้ง กลับไปเราได้ กลับมาทำเรื่องนี้ต่อ ครอบครัวแห่งความเชื่อในเชิงบวก”

ไม่เฉพาะการต่อยอดในการเชื่อมกับองค์กรภายนอก ในมิติของการเป็นเจ้าของกิจการ สมชาย ช่างชัยพันธ์ุ เจ้าของโรงงานผลิตชิ้นส่วนยานยนต์ ย่านพระราม 2 ได้ร่วมแบ่งปันประสบการณ์และการสร้างความเข้มแข็งให้กับครอบครัวของพนักงานควบคู่การหันมาศึกษาหลักธรรมะคำสอนในพุทธศาสนาอย่างจริงจังเพื่อคนงานกว่าร้อยชีวิตและเป็นคำตอบสุดท้ายของครอบครัวที่จะยึดเหนี่ยวจิตใจในช่วงเวลาที่เหลืออยู่

“ผมสัมมนา สชค. รุ่นที่ 84 ปี 2545 วันแรกบรรยายภาคห่วงหาอาทร อบอุ่น ของคริสตชน มองย้อนมาผมนับถือพุทธ แต่ไม่รู้เรื่องศาสนาพุทธเลย จึงกลับมาศึกษาแก่นของศาสนาพุทธที่ยึดถือหลักคำสอนกลายเป็นว่าเข้าใจศาสนามากขึ้น ส่วนหนึ่งนำกลับมาใช้ คิดจะอบรมพนักงานอย่างไร ในเรื่องทางปฏิบัติ

“ทำห้องใหม่ บรรจุคนได้ 100 คน นำคู่มือหลักสูตรนำมาสอนแต่นิมนต์พระมาไม่ได้ ถ้าไม่ครบจำนวนต้องสองร้อยคน ที่อยากนิมนต์พระให้เป็นผู้ทำให้พนักงานนับถือเสื่อมใสจึงเปลี่ยนเป็นเสวนาธรรมให้คนพูดคุยเรื่องความดี ความเลว อบรมพนักงานอาทิตย์ละ 6 แผนก กระตุ้นเกิดการคิดทบทวนการพูดคุยเริ่มที่ใครที่ต้องจะเริ่มต้นทบทวนก่อน ทำเลวทำงานง่ายกว่าคิด เลวที่สุดในชีวิตทำอะไร ความดีคิดได้ทันที จะทิ้งท้ายให้คิด ความเลวมีข้อจำกัด ถูกจำกัดเรื่องความดีมากกว่า ชีวิตทำดีที่สุดเร็วที่สุด”

สมชาย พูดถึงสิ่งที่ตั้งใจทำกับพนักงานว่า “อยากตั้งเป็นนโยบายบริษัท ทุกคนแต่งงานผ่านมา 1 ปี หรือผ่านมาหลายปี ให้ร่วมโครงการ สชค. เพราะ มองเห็นว่าไม่มีโรงเรียนสอนชีวิตคู่ โรงเรียนความดี หรือการเรียนรู้ความเป็นพ่อแม่ เป็นวิธีที่ช่วยใกล้ชิดคนงาน มีทีมงานช่วยให้กำลังใจ ปัญหาน้อยลง غامไถ่กันตลอดเวลา ด้วยความราบรื่น ส่วนตัวเปิดรับปัญหาตลอดเวลา ให้พนักงานทุกคนรับประทานข้าวร่วมกับผมในวันเกิด”

สิ่งต่างๆที่เกิดขึ้นในวันนี้ เกิดจากการที่สมชายได้รับจากโครงการ สชค. “ย้อนกลับเมื่อปี 2545 ตอนเช้าสัมมนา สชค. วันแรก ลูกขึ้นมาจะกลับบ้าน ทนไม่ได้ ไม่มีอะไร นอนร่วมกับคนอื่นไม่ได้ คุณพ่อพยายามแยกผมนอนคนเดียว วันต่อมาทำให้ผมเห็นกันและกันมากขึ้น ลำบากผ่านมามาก เห็นภาพตัวเอง ผ่านมาได้อย่างไร ได้ผู้อาวุโสหลายคนที่ยอมรับเปิดเผยมากพอสมควร หลายท่านยอมแบ่งปัน ผมยอมสารภาพว่าที่ผ่านมา ได้กำลังใจจากภรรยา ยามที่หลังพังกำแพง ล้มละลาย ไม่มีใครยื่นมือมาช่วย ทุกคนตัวใครตัวมัน กำลังใจของคู่ครองอยู่เคียงข้างมาตลอด สู้ต่อด้วยความสามารถ การเลี้ยงลูกชาย การถ่ายทอดอบรม ธุรกิจ ครอบครัว ยากทั้ง 3 ส่วน จะทำหน้าที่เป็นครั้งสุดท้าย จนขอลาออกจากความเป็นพ่อ กระชากความรู้สึกกลับมา น้อยใจในสายตาลูก พ่อทำอะไรผิด ยังไม่ได้ทำอะไร พยายามทุ่มเท ผ่านการสัมมนา สชค. ได้ทบทวน คิด และเริ่มต้นใหม่

“อยากจะบอกว่าปัญหาครอบครัวเป็นปัญหาสังคม ถ้าอยากมอบสิ่งดีๆให้กับคนที่รัก ต้องลดข้อจำกัด ลดช่องว่าง ทำชีวิตคู่ให้มีสีสันเหมือนตอนรักกันใหม่ๆอย่างเดิม มีความสัมพันธ์พัฒนาเก่าแก่”

โครงการ สชค. ในชั้นที่ 1 ได้เสริมใยรักให้โครงสร้างของครอบครัว
แกร่ง คงทน การพัฒนาฟื้นฟู สำหรับชั้นที่ 2 จะอนุญาตเฉพาะสมาชิก
ที่ผ่านการสัมมนาในชั้นที่ 1 แล้วเท่านั้น บางคู่อาจผ่านการสัมมนามานาน
5 ปี 3 ปี ความรู้สึกเฉื่อยชา รุ่นที่จะชักชวนรุ่นน้องเข้ามารับการฟื้นฟูใหม่
เพื่อเติมเต็มความรักที่พร่องให้เต็มอ้อมอีกครั้ง ในชั้นที่ 2 จะมีกิจกรรม
ที่เข้มข้น ลึกซึ้งมากกว่าเดิม

ผู้ที่ยังไม่เคยร่วมสัมมนา กับโครงการ สชค. สามารถติดต่อเข้ามา
(ไม่เสียค่าใช้จ่ายทั้งสิ้น) ที่แผนกส่งเสริมชีวิตครอบครัว อัครสังฆมณฑล
กรุงเทพฯ โทร 0-2681-3837, 0-2681-3846-8, 08-6546-2856
www.flpbkk2008.multiply.com
E-mail flp_bkk@hotmail.com, flp_bkk@bkk.co.th

บทที่ 7

สชค. หนึ่งใน การสร้างสังคมดี

สังคมที่เปลี่ยนแปลง คู่ชีวิตที่ต้องโอบกอดอ้าลาจากกัน
ทางสังฆมณฑลได้เริ่มการจัดโครงการสัมมนาผู้ครองชีวิตโสด เพื่อให้
คนที่ยังไม่แต่งงาน เป็นหม้าย หรือหย่าร้างแล้ว เตรียมพร้อมรับมือกับ
สภาพที่ได้รับการอบรมเยาวชนปีละ 1 ครั้งในวัยหัวเลี้ยวหัวต่อเพื่อ
สร้างเยาวชนเสริมสร้างคุณค่าความรัก เกียรติ ศักดิ์ศรีตนเองและผู้อื่น
สำหรับคู่รักที่จะเข้าสู่ประตูวิวาห์ คริสตชนเตรียมความพร้อมหนุ่มสาว
ชาวคาทอลิก เพื่อเข้าสู่ชีวิตครอบครัว และเมื่อแต่งงานครบ 1 ปี หรือ
มากกว่านั้น เข้าฟื้นฟูชีวิตครอบครัว คู่สามีภรรยา จนถึงโครงการสร้าง
สายสัมพันธ์ ครอบครัวสู่ครอบครัว



ตลอดเวลา 2 เดือน ครอบครัวของดิฉันได้เข้าร่วมการสัมมนา
ขั้นที่ 1 และได้สิทธิ์การอบรมขั้นที่ 2 ซึ่งเป็นการสัมมนาที่ต้องผ่านขั้นที่ 1
มากกว่า 3-4 ปี ตั้งแต่วันแรกก็รู้สึกแปลกใจที่รุ่นพี่มาร่วมงานได้มากมาย
ขนาดนี้ ทุกเหตุผลที่ถาม จะได้รับคำตอบเดียวกัน

“พวกเรามีความสุขในการให้โดยไม่หวังผลตอบแทน”

มีงานวิจัยที่ยืนยันการทำงานของโครงการฯ กล่าวรายงานการ
ถอดบทเรียนและสังเคราะห์องค์ความรู้ ของ **ดร.พงษ์ธร ตันติฤทธิศักดิ์**
และทีมงาน ข้อความจากตอนหนึ่งของบทสรุปพูดถึงภาพรวมของการ
สัมมนา เพื่อต้องการให้ผู้ร่วมขบวนการพัฒนาคุณธรรมและความรัก
ภายในจิตใจ โดยมุ่งให้ตระหนักในคุณค่าของชีวิต และใช้ชีวิตอย่างมีคุณค่า
ตระหนักในผลกระทบและปัญหาที่เกิดขึ้นจากความแตกแยกของครอบครัว
และการขาดคุณธรรม สร้างการยอมรับความแตกต่างของกันและกัน
ทั้งความคิดเห็น พื้นฐานประสบการณ์ มองผู้อื่นในส่วนดีมากกว่าส่วนเสีย

การให้เกียรติและกำลังใจเป็นสิ่งจำเป็นในชีวิตครอบครัว รู้จัก
ผ่อนสั้นผ่อนยาว ไม่มุ่งแต่เอาชนะกันระหว่างสามี-ภรรยา การให้ความ
สำคัญต่อการทำตามบทบาทหน้าที่ของสามี-ภรรยา อันเป็นการช่วย
เสริมสร้างซึ่งกันและกัน การแสดงออกซึ่งความรัก ความสนใจ ความห่วงใย
และความเห็นอกเห็นใจกันและกัน เป็นสิ่งจำเป็นในชีวิตครอบครัว มีความรู้
ในการวางแผนชีวิตครอบครัว สร้างความสัมพันธ์ที่ดีต่อกันระหว่างคู่สามี-
ภรรยา รุ่นพี่-รุ่นน้อง เพื่อนมนุษย์ และพระเจ้า ☩





“**ก**ารส่งเสริมครอบครัว” มุ่งเน้นการพัฒนาครอบครัวปกติให้มีความเข้มแข็งและสมบูรณ์มากยิ่งขึ้น นอกจากนั้นจะให้คุณค่าต่อครอบครัวที่มีบุตรมากกว่า มีเป้าหมายที่จะช่วยให้โครงการฟื้นฟูชีวิตครอบครัวพัฒนาไปในทิศทางที่ชัดเจน การส่งเสริมให้โครงการฟื้นฟูชีวิตครอบครัวเติบโตต่อไป การหาแนวร่วมจากผู้เข้าร่วมร้อยละ 80 ให้กลับมาเป็นกำลังสำคัญให้กับโครงการฟื้นฟูชีวิตครอบครัว ด้วยเหตุนี้การสร้างให้เกิดเครือข่ายพี่เลี้ยงที่มีความเข้มแข็ง และมีระบบอาสาสมัครที่มีการบริหารจัดการรองรับได้อย่างมั่นคงมีความยั่งยืน”

ตอนนี้ดิฉันและสามี ได้ให้คำมั่นกับรุ่นพี่ว่าจะกลับมาช่วยโครงการ สขค. เป็นอาสาสมัคร ที่เข้ามามีส่วนร่วมในการที่จะถ่ายทอดและตอบกลับให้กับครอบครัวคู่อื่นที่เป็นรุ่นน้องต่อไป การร่วมโครงการฯ ทำให้เราสองคนมีเพื่อนมากขึ้น ความอบอุ่น มีที่พึ่งรุ่นพี่อีกหลายคนที่จะปรึกษาทุกอย่างในเรื่องครอบครัว และดีใจที่ได้เป็นหนึ่งในรุ่น สขค. 115 ขออำนาจ ลिंगศักดิ์สิทธิ์ ดลบันดาลให้ครอบครัวของเพื่อนร่วมรุ่น จงผ่านอุปสรรค

ในการปกครองชีวิตคู่ รักกันเหนียวแน่นเหมือนเดิม อย่าลังเลที่จะมาช่วย ให้ชีวิตครอบครัวดีขึ้น ดิฉันเพิ่งเข้าใจประโยคที่ให้คำมั่นสัญญาของการ แต่งงาน

จะรักและซื่อสัตย์ต่อคุณ ทั้งในยามสุข และยามทุกข์
ยามเจ็บป่วย และยามสบาย เพื่อรัก และยกย่องให้เกียรติคุณ
จนกว่าชีวิตจะหาไม่ ❀

บรรณานุกรม

พงษ์ธร ดันตฤทธิศักดิ์. ศูนย์ปลูกรักเพื่อการเรียนรู้ชีวิตที่สมบูรณ์ : รายงานการถอดบทเรียน และสังเคราะห์องค์ความรู้ “โครงการฟื้นฟูชีวิตและความสัมพันธ์ในครอบครัวเพื่อเสริมสร้าง ครอบครัวอบอุ่น เข้มแข็ง และมั่นคง”. สำนักงานกองทุนสนับสนุนการ สร้างเสริมสุขภาพ, กุมภาพันธ์ 2551.

ขอขอบคุณ

คุณพ่อสุรศักดิ์ อัมพภรณ์ ผู้จัดการแผนกส่งเสริมชีวิตครอบครัว (สชค.) อัครสังฆมณฑล กรุงเทพฯ

คุณพรพิสุจน์ สังขรัตน์ วิทยากรฝึกอบรมอาสาสมัครพิธีกรรมสังฆมณฑลทั่วประเทศ

คุณสมชาย-คุณลดดาวัลย์ กิจนิตย์ชีวี สชค. รุ่น 62 (สังฆมณฑลราชบุรี)

คุณวินัย มณีม่วง-คุณลำยอง มีมากบาง สชค. รุ่น 108

คุณชัยวัฒน์-คุณลำดวน ชินมโนพันธ์ สชค. รุ่น 12

คุณสายชล-คุณพจนา ศรีติสาร สชค. รุ่น 53

คุณสุขเกษม-คุณอ้อมเดือน สิงห์กลางพล สชค. รุ่น 56

คุณทำนอง-คุณวราภรณ์ น้ำสมบูรณ์ สชค. รุ่น 66

คุณสมชาย ช่างชัยพันธ์ุ สชค. รุ่น 84

คุณธวัช-คุณปราณี อุปริพุทธิ สชค. รุ่น 93

คุณชัยชัย สังขตทิพย์ สชค. รุ่น 93

คุณณัฐพัชร์ หลวงพล สชค. รุ่น 115

คุณนพพร-คุณพันธมาศ กวีกุล สชค. รุ่น 115