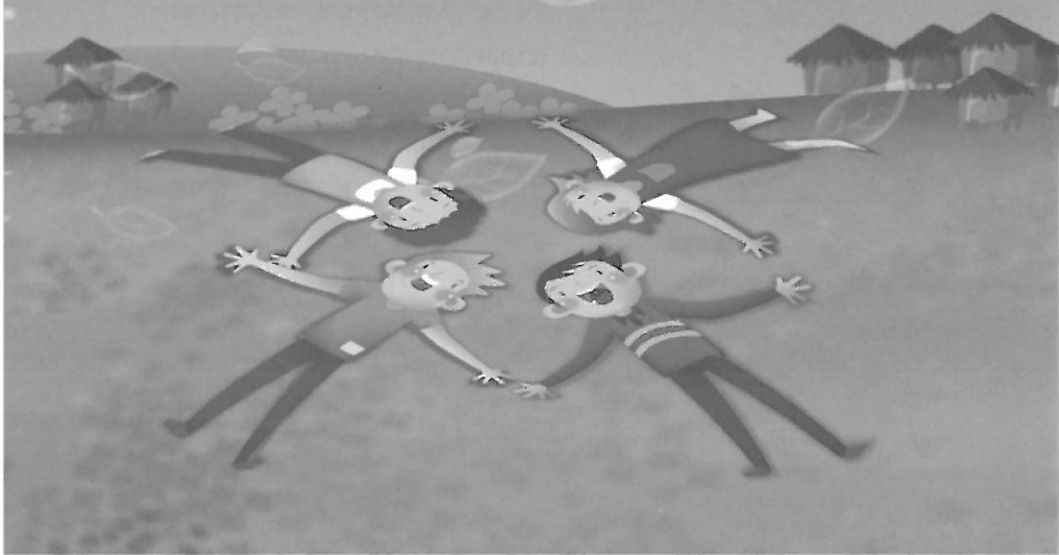


สังคมที่ดี หัวใจงาม

เรียงร้อย ถักสาน
เพื่อส่งผ่านความสุขสู่ชุมชน



สังคมดีด้วยใจงาม

เรียงร้อย ถักสาน
เพื่อส่งผ่านความสุขสู่ชุมชน

ที่ปรึกษา
รวบรวมและเรียบเรียง
ประสานงาน/ดูแลการผลิต
ออกแบบปก/รูปเล่ม
พิมพ์ครั้งแรก
จำนวนพิมพ์
จัดพิมพ์โดย

สนับสนุนโดย

ศจ.สนั่น วุฒิ นิรชรา อัครวีรากุล
สุพัตรา โชคกลาง
สิริลักษณ์ โกวรรณ
วันทนี มณีแดง
ตุลาคม 2551
1,500 เล่ม
โครงการเครือข่าย "เติมหัวใจให้สังคม"

จังหวัดเชียงใหม่

สำนักงานคณะกรรมการสุขภาพแห่งชาติ (สช.)

ชั้น 2 อาคารด้านทิศเหนือสวนสุขภาพ

(ถนนสารารณสุข 6) ถนนติวานนท์

อำเภอเมือง จังหวัดนนทบุรี 11000

ตู้ไปณ. 9 ปณฝ. ตลาดขวัญ นนทบุรี 11002

โทรศัพท์ 0-2590-2304 โทรสาร 0-2590-2311

www.nationalhealth.or.th

หจก.วนิดาการพิมพ์

พิมพ์ที่

เกริ่นกล่าว

ผลพวงของการพัฒนาเศรษฐกิจและสังคมแห่งชาติโดยรวม ทำให้คนย้ายถิ่นฐาน เกิดภาวะความล่มสลายทางครอบครัว ชุมชน สังคม วัฒนธรรม ความเชื่อ และเศรษฐกิจ ทำให้เกิดผลกระทบต่อสุขภาพของคนในสังคม และทำให้สังคมเกิดความวิตกกังวลต่อการดำเนินชีวิตโดยเฉพาะชุมชนจังหวัดเชียงใหม่ แต่เป็นที่น่ายินดีที่ยังมีคนในชุมชนที่มีความรัก ความเมตตา สามารถพลิกวิกฤตชีวิตให้เป็นโอกาสในการทำดี มีจิตวิญญาณที่เป็นจิตสาธารณะและจิตอาสา ร่วมกันเคลื่อนไหวพันธกิจทางด้านสังคมมากมาย

เวที "เติมหัวใจให้สังคม" จังหวัดเชียงใหม่ จึงได้จัดขึ้น เพื่อยกระดับคนดี กลุ่มคน เครือข่าย ร่วมนำเสนอบทเรียนและประสบการณ์ดีๆ ในชีวิตเพื่อถ่ายทอดให้สังคมได้รับรู้และเป็นกำลังใจหนุนเสริมให้คนที่มีจิตสาธารณะ และคนที่กำลังตั้งใจ จะร่วมในอุดมการณ์จิตอาสาให้มีความมั่นใจ และมีเวทีแลกเปลี่ยนหนุนเสริมเติมใจซึ่งกันและกัน

การจัดเวทีในเชียงใหม่ครั้งนี้เป็นส่วนขยายจากเวที "เติมหัวใจให้สังคม" ในระดับประเทศที่มีมาก่อนหน้านี้ นอกจากนี้จะได้รับการสนับสนุนจากสำนักงานคณะกรรมการสุขภาพแห่งชาติ (สช.) แล้ว ยังได้รับการร่วมแรงร่วมใจจากองค์กรเครือข่าย 17 องค์กรด้วยกัน

หนังสือเล่มนี้บอกเล่าเรื่องราวความดีได้เพียงเศษเสี้ยวของทั้งหมดที่เกิดขึ้นในจังหวัดเชียงใหม่ และยังคงมีอีกมากมายที่รอการค้นพบ ในท้ายเล่มจึงขอปิดหมุดแผนที่คนดีเพิ่มเติมเพื่อเสนอพลังสร้างสรรค์ในเชียงใหม่ที่ได้ก่อกำเนิดขึ้นนอกเหนือไปจากเรื่องเล่าทั้ง 7 เรื่องในหนังสือเล่มนี้

หวังว่าเรื่องราวที่หยิบยกมาเป็นตัวอย่างของความดีในครั้งนี้ นอกจากจะช่วยให้เกิดพลังใจ เป็นแรงเสริมให้ผู้บากบั่นทำความดีได้มุ่งมั่นสานต่อและค้นพบแง่มุมอื่นๆ ในการทำดีต่อไปได้อีก และช่วยจุดประกายสร้างแรงบันดาลใจให้เกิดการทำดีได้โดยไม่มีเงื่อนไข เพื่อเกิดความสุขในเมืองเชียงใหม่ด้วยใจที่งดงาม

คณะทำงานและทีมงาน

โครงการ "เติมหัวใจให้สังคม" จังหวัดเชียงใหม่

สารบัญ

	หน้า
ต้องแท้ แน่วแน่ และพอเพียง กลุ่มเกษตรอินทรีย์บ้านดอนเจียง	6
บำบัดใจ ด้วยใจอ่อนรัก สมาคมสานสัมพันธ์ (ผู้ป่วยจิตเวช)	12
อิมใจที่ได้ให้ สุขใจที่ได้รับ ศูนย์บริการแบบองค์รวมในจังหวัดเชียงใหม่	18
ร่วมแรงบันดาลใจ การฝ่าฟันเพื่อหนทางจักรยานปลอดภัย ของชมรมจักรยานวันอาทิตย์ จังหวัดเชียงใหม่	22
ก่อเกิดที่บ้าน สานต่อให้กับสังคม เยาวชนกับโอกาสที่ได้รับจากแหล่งเรียนรู้ "บ้านเบธานี"	28
แตกต่างในการให้ ด้วยใจที่เท่าเทียม อบต.ดอนแก้ว อสาพัฒนาคุณภาพชีวิต	34
สุขภาวะแห่งวิถีธรรมตามรอยศาสนา ศูนย์ฟื้นฟูคุณภาพชีวิต จังหวัดเชียงใหม่	40
แผนที่ความดี พลังสร้างสรรค์ในเชียงใหม่	45
เครือข่าย "โครงการเติมใจให้สังคม" จังหวัดเชียงใหม่	47

ถ่องเก้ ๓๓ั่ว๓๓่ ๓๓ะพอ๓๓ียง

กลุ่มเกษตรกรอินทรีย์บ้านดอนเจียง



“...เราไม่ได้ปลูกพืชจำนวนมากๆ เพื่อเก็บไปขายให้ได้เงินเยอะ เพียงแต่ต้องเข้าใจว่าการมีกินได้ทั้งปีไม่ต้องใช้จ่ายเพิ่มอีก นั่นต่างหากเป็นความร่ำรวยที่ไม่สิ้นสุด จนทุกวันนี้พอผลิตที่ก็เหลือ ก็รวมกลุ่มกันไปขายตามตลาดเกษตรอินทรีย์ เมื่อเปลี่ยนมาทำการเกษตรแบบนี้เรามีแต่กำไร เพราะแค่เรามีกินก็กำไรแล้ว”

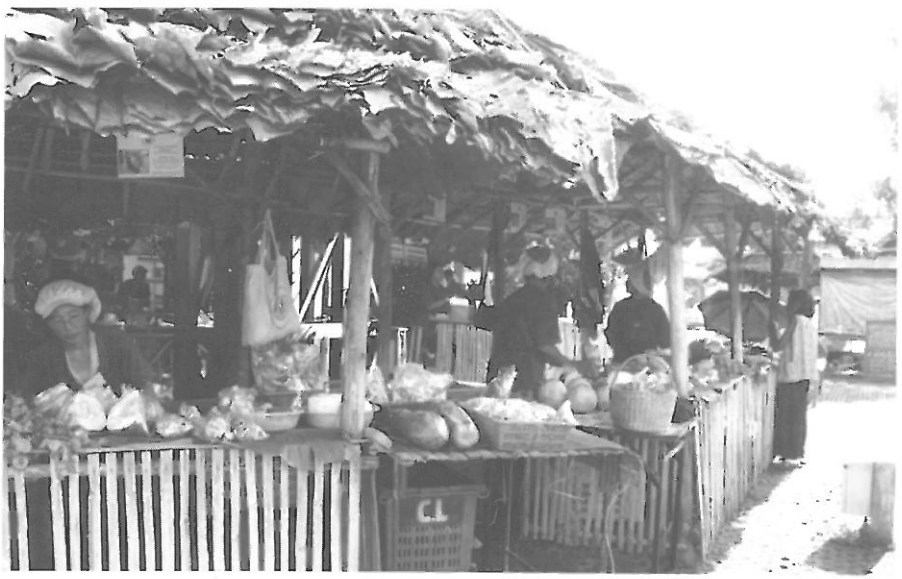
“ปลูกถั่วเหลือง 1 ไร่ ขายได้หนึ่งหมื่นบาท เรามีที่สิบไร่ จะได้เป็นแสนเชียวนะ” คำบอกเล่าเมื่อย้อนกลับไปในอดีตถึงความคิดในการทำการเกษตรที่ผูกติดผลผลิตไว้กับราคาตลาด ก่อนที่จะเผชิญกับวิกฤตหนี้สินที่ตามมาอย่างคาดไม่ถึง ของอ้ายอนันต์ สมจักร เกษตรกรบ้านดอนเจียง ต.สบเปิง อ.แม่แตง จ.เชียงใหม่ เมื่อได้ทดลองปลูกถั่วเหลืองจากบริษัทขายเมล็ดพันธุ์การเกษตร หากความฝันที่จะได้มีฐานะที่ร่ำรวยนั้น กลับไม่สามารถเป็นจริงขึ้นมาได้ “พอเอามาปลูกเข้าจริง เมล็ดพันธุ์มันไม่ใช่ของท้องถิ่นเรา ปลูกเยอะๆ ปัญหาก็ตามมา ไม่ว่าจะโรค แมลงทางบริษัทเขาก็เอาปุ๋ยเคมี ยาฆ่าแมลงมาขายให้ เราก็ใช้เพราะมันได้ผล แต่แค่ในระยะแรก ต่อมาผลผลิตเราก็แย่งลง เมล็ดไม่สวย น้ำหนักน้อย ถูกคัดเกรด ราคามันไม่ได้ดีเหมือนครั้งแรก เงินได้น้อย แต่หนี้สินกลับเพิ่มขึ้นเรื่อยๆ จากการซื้อเมล็ดพันธุ์ยาและปุ๋ยเคมี”



ประสบการณ์เช่นอ้ายอนันต์นี้เกิดขึ้นกับเกษตรกรส่วนใหญ่ในหมู่บ้าน และไม่สามารถแก้ไขปัญหาที่เกิดขึ้นได้หากยังดำเนินวิถีชีวิตในรูปนี้ต่อไป อ้ายอนันต์จึงคิดหาทางออกเพื่อให้ชีวิตดีขึ้น โชคดีที่ได้รับคำแนะนำให้หันมาทำการเกษตรแบบผสมผสานจากเพื่อนเกษตรกรตำบลใกล้เคียง จนได้รู้จักและเรียนรู้วิธีการทำเกษตรอินทรีย์ และกลายเป็นจุดกำเนิดกลุ่มเกษตรอินทรีย์บ้านดอนเจียงขึ้นเมื่อปีพ.ศ. 2542

กว่า 8 ปี ที่กลุ่มเกษตรอินทรีย์บ้านดอนเจียงค่อยๆ เรียนรู้ เพื่อให้รู้จักและเข้าใจว่าการทำเกษตรอินทรีย์จะต้องตั้งมั่นในคุณค่าของธรรมชาติ และมั่นคงในวิถีทางที่ก้าวเดินเพื่อจะเปลี่ยนแปลงนี้ การทำเกษตรอินทรีย์ในช่วงแรกต้องพบกับอุปสรรคจากความเคยชินในการทำเกษตรรูปแบบเดิม และการไม่ยอมรับของคนในหมู่บ้าน "ช่วงปีแรกๆ ต้องใช้เวลาในการปรับสภาพดิน เพราะดินเสียไปมากจากสารเคมี พืชผักก็ไม่สวยงาม ต้องเหนื่อยเพื่อคอยไล่ดูหนอนแมลง แอมยังต้องหมักปุ๋ย ทำยาสูตรสมุนไพรเอาเอง พอผ่านไปได้สองสามปี ดินมีสภาพดีขึ้น ปลูกพืชผักหลากหลาย ได้สมบุรณ์ แมลงก็เลิกมารบกวนไปเอง สิ่งที่เราได้รับมันไม่ได้เห็นเป็นตัวเงิน เพื่อนบ้านหลายคนก็ว่าถ้าทำแบบนี้แล้วดีจริง เราก็ต้องมีเงินปลูกบ้านใหญ่โต มีรถใหม่ขับ แต่เราไม่ได้ปลูกผักจำนวนมากๆ เพื่อเก็บไปขายให้ได้เงินเยอะๆ เพียงแต่ต้องเข้าใจว่าการมีกินทั้งปี ไม่ต้องใช้จ่ายเพิ่มอีก นั่นต่างหากเป็นความอ่ำรวยที่ไม่สิ้นสุด จนทุกวันนี้ผลผลิตที่เหลือก็รวมกลุ่มกันไปขายตามตลาดเกษตรอินทรีย์ เมื่อเปลี่ยนมาทำการเกษตรแบบนี้เรามีแต่กำไร เพราะแค่เรามีกินก็กำไรแล้ว"

การทำเกษตรอินทรีย์ของชาวบ้านดอนเจียง ไม่ใช่เพียงแค่การงดใช้สารเคมี แต่เป็นวิถีชีวิตที่สามารถพึ่งตนเองได้ และมองเห็นการแก้ปัญหาแบบองค์รวม



กลุ่มเกษตรกรอินทรีย์บ้านดอนเจียงจึงต้องมีการทำบัญชีครัวเรือนควบคู่ไปด้วย ซึ่งทำให้เห็นถึงผลของการแก้ไขปัญหาได้เป็นรูปธรรมมากขึ้น มองเห็นรายได้และรายจ่ายที่เกิดขึ้นในชีวิตประจำวัน จึงได้ตระหนักและเข้าใจว่าการลงแรงในเกษตรอินทรีย์เป็นต้นทุนเดียวที่พวกเขาใช้ไป แต่ก่อให้เกิดประโยชน์มากมายทั้งกับตนเอง ชุมชน และสิ่งแวดล้อม

เช่นเดียวกับ ป้าเกียง อีกหนึ่งในสมาชิกกลุ่มกล่าวว่า "ในหน้าที่เราทำ จะเก็บทุกอย่างกินได้ อย่างปูนา เมื่อก่อนใช้ยาฆ่าแมลงเราก็ไม่กล้ากิน ตอนนี้สภาพแวดล้อมดีขึ้น มีปูมีปลา ผักตามท้องนา ก็เก็บกินได้หมด เราไม่เบียดเบียนธรรมชาติ ธรรมชาติก็จะไม่เบียดเบียนเรา ป้าว่าพวกแมลงต่างๆ น้อยลงกว่าตอนที่เราใช้ยาฆ่ามันเสียอีก"

ทุกวันนี้ป้าเกียงมีความสุขที่ได้มีเวลาอยู่กับครอบครัวพร้อมหน้าพร้อมตา จากอดีตที่อาชีพทำการเกษตรไม่พอเลี้ยงปากท้อง ทำให้ลูกและสามีต้องหารายได้เพิ่มเติมด้วยการไปรับจ้างเป็นแรงงานรายวันในเมือง ซึ่งค่าแรงอันน้อยนิดที่หาได้กลับต้องถูกหักเป็นค่าเดินทางและค่าอาหารกลางวัน เงินที่เหลือไม่สามารถช่วยแบ่งเบาภาระหนี้สินได้เลย แต่เมื่อหันมาทำการเกษตรแบบผสมผสานทำให้สมาชิกในครอบครัวได้อยู่ช่วยกันลงแรงทำสวน และมีผลผลิตไว้กินเอง ไม่ต้องหาเงินมาซื้อเพิ่มอีก ทั้งยังได้ช่วยกันเก็บหอมรอมริบจากการขายผลผลิตที่เหลือกินอีกด้วย



เมื่อมีการรวมกลุ่มกันเข้มแข็งขึ้น ก็มีการทำกิจกรรมอื่นๆ ร่วมกัน ด้วยการลงหุ้นกันซื้อผลผลิตของเพื่อนสมาชิกเพื่อนำมาแปรรูปเป็นผลิตภัณฑ์ต่างๆ เช่น การทำข้าวกล้อง กล้วยฉาบ น้ำเต้าหู้ นอกจากนี้ยังมีโรงสีข้าวเป็นของกลุ่มเองด้วย โดยได้รับงบประมาณสนับสนุนจากองค์กรต่างๆ เมื่อมีโรงสีก็ทำให้สมาชิกในกลุ่มหรือคนในหมู่บ้านสามารถสีข้าวได้ในราคาถูก อีกทั้งยังเป็นการลดต้นทุนการเดินทางเพื่อนำข้าวไปยังโรงสีที่อยู่นอกหมู่บ้านอีกด้วย

การดำเนินงานของกลุ่มเกษตรกรอินทรีย์บ้านดอนเจียงยังต่อยอดออกไปโดยมุ่งหวังให้แนวคิดนี้ขยายออกไปสู่วงกว้างมากยิ่งขึ้น นอกจากช่วยให้กลุ่ม



เกษตรกรมีชีวิตที่ดีขึ้นแล้ว พวกเขายังถือว่าเป็นความรับผิดชอบในฐานะผู้ผลิตที่มีต่อผู้บริโภค ในการผลิตอาหารที่ปลอดภัย ปราศจากการปนเปื้อนสารเคมี สิ่งที่เกิดขึ้นนี้เป็นความมั่นคงทางอาหารอย่างยั่งยืน ทางกลุ่มเชื่อมั่นว่า หากสังคมไทยหันกลับมาสู่การทำเกษตรแบบอินทรีย์และใช้วิถีชีวิตตามแนวเศรษฐกิจแบบพอเพียง นอกจากจะทำให้สังคมยั่งยืนได้อย่างมั่นคงแล้ว ความอ่อนโยนจากการใกล้ชิดธรรมชาติของผู้คนจะเพิ่มมากขึ้น การเอื้อเฟื้อเผื่อแผ่และเกื้อกูลกันจะกลับคืนมาสู่สังคม รวมทั้งสภาพสิ่งแวดล้อมที่ดีขึ้นไปโดยปริยาย

กลุ่มเกษตรกรอินทรีย์บ้านดอนเจียง ค้นพบแล้วว่าการเกษตรในแบบของพวกเขา คือการให้ด้วยใจ ให้สิ่งดีๆ กับธรรมชาติ ให้ความใสสะอาดกับสิ่งแวดล้อม ให้อาหารปลอดภัยกับผู้คนในสังคม ความสุขจากการให้ คือสิ่งที่พวกเขาได้รับกลับมา ที่มีค่ามากกว่าเงินทอง

แม้รูปแบบการเกษตรกรรมนี้กำลังเริ่มขยายผลิบานออกไปในหลายชุมชน แต่ก็ยังเป็นเพียงจุดเริ่มต้นเล็กๆ เมื่อเทียบกับจำนวนเกษตรกรทั้งหมดของประเทศ ความเชื่อมั่นและตั้งใจจริงที่จะเปลี่ยนทั้งความเชื่อ ทักษะคิดในแบบเดิมๆ จึงเป็นสิ่งสำคัญที่ทำให้กลุ่มเกษตรกรอินทรีย์บ้านดอนเจียงยังคงก้าวเดินไปในเส้นทางที่พวกเขาค้นพบทางออกนี้ แม้ว่าเส้นทางยังอีกยาวไกล แต่พวกเขาก็ยังแน่วแน่ในการเกษตรอินทรีย์ที่เอื้อต่อวิถีชีวิตแบบพอเพียงนี้ตลอดไป

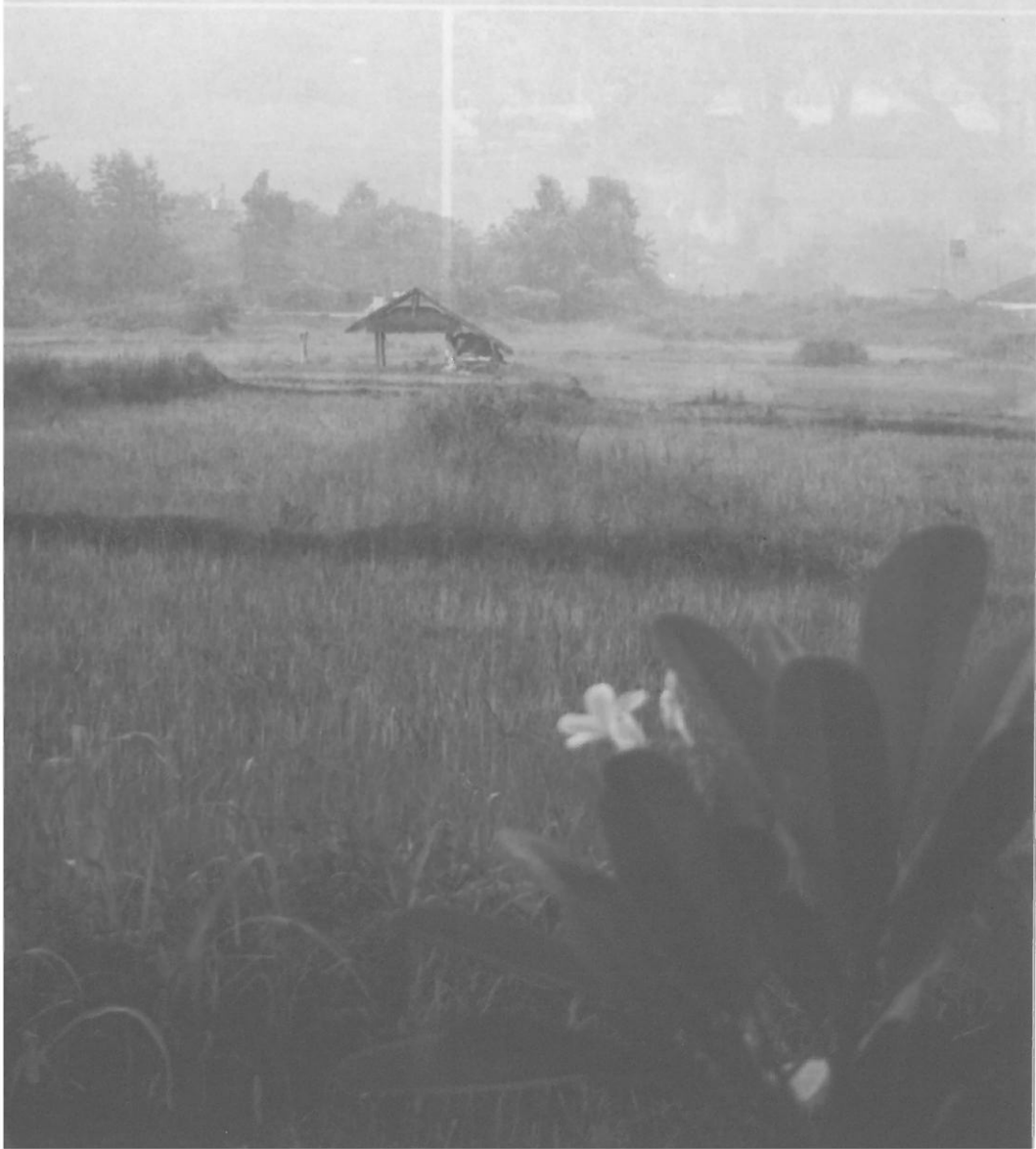
ที่มาข้อมูล : คุณอนันต์ สมจักร

กลุ่มเกษตรกรอินทรีย์บ้านดอนเจียง เครือข่ายเกษตรกรอินทรีย์ลุ่มน้ำฮาว

ต.สบเปิง อ.แม่แตง จ.เชียงใหม่ โทรศัพท์ 0-8618-52861

ନୈରୂପାଣୀ ଗ୍ରାମୀଣ

ଗ୍ରାମୀଣ ଶିକ୍ଷା କେନ୍ଦ୍ର



บำบัดใจ ด้วยใจอ่อนรัก

สมาคมสถานสัมพันธ์ (ผู้ป่วยจิตเวช)



“...การเจ็บป่วยทางจิตเป็นอาการป่วยชนิดหนึ่ง ไม่ได้น่ารังเกียจ
 ผู้ป่วยสามารถรักษาให้หายได้ เพราะฉะนั้นผู้ป่วยอย่าเก็บตัว
 แม้จะไม่เหมือนโรคทางกายที่กินยา ก็จบ และโรคนี้ต้องการ
 กระบวนการทางสังคมเป็นส่วนหนึ่งที่จะคอยส่งเสริมในการรักษา
 แต่อาจไม่ใช่เรื่องยาก หากเราทุกคนช่วยกัน”

ภาวะการเจ็บป่วยเป็นเรื่องสามัญที่เกิดขึ้นได้กับผู้คนทุกเพศทุกวัย โดยเฉพาะ
 การป่วยใช้ทางกายที่ถือเป็นเรื่องธรรมดา แต่ในทางกลับกันการเจ็บป่วยภาวะทางจิตใจ
 กลับถูกมองว่าเป็นความผิดปกติ หลายครั้งที่ผู้ป่วยไม่ได้รับการรักษาอย่างต่อเนื่อง
 เหตุจากความไม่เข้าใจในวิธีการดูแลตนเองและการไม่ทราบถึงวิธีปฏิบัติต่อผู้ป่วยอย่าง
 ถูกต้องของญาติผู้ใกล้ชิด ทำให้ไม่สามารถรักษาให้หายขาดได้ จึงเกิดความกดดันทั้ง
 ผู้ป่วยและผู้ดูแลเป็นอย่างยิ่ง

ปัญหาในการรักษาผู้ป่วยทางจิตส่วนใหญ่พบว่า ผู้ป่วยมักจะไม่ทานยาอย่าง
 ต่อเนื่อง หรือพออาการทุเลาก็หยุดทาน ส่งผลให้อาการป่วยกลับมาอีก ดังเช่นวิธีการ
 ดูแลภรรยาที่มีภาวะป่วยทางจิตของ พันเอกจรัส ลิ้มสกุล ที่ผ่านมา โดยนำภรรยา
 เข้ารับการรักษาที่คลินิกเพียงอย่างเดียวเท่านั้น
 ซึ่งเป็นเพียงการรักษาตามอาการ ไม่สามารถ
 รักษาให้หายเป็นปกติได้ ในที่สุดจึงตัดสินใจ
 พาภรรยาไปที่โรงพยาบาลศรีรัษฎา และได้มี
 โอกาสพบกับกลุ่มเพื่อนช่วยเพื่อน ที่มี
 กิจกรรมสร้างความเข้าใจต่อผู้ป่วยและญาติ
 ผู้ดูแล จนได้ทราบว่าที่โรงพยาบาลสวนปรุง
 จังหวัดเชียงใหม่ก็มีกลุ่มเพื่อนช่วยเพื่อนเช่น
 เดียวกัน ดังนั้นเมื่อได้กลับมาเชียงใหม่ พันเอกจรัสจึงนำภรรยาเข้าร่วมกิจกรรมกลุ่ม
 อย่างต่อเนื่อง จึงเป็นจุดเริ่มของ "ชมรมสานสัมพันธ์" เมื่อปี 2543 ปัจจุบันได้จัดตั้ง
 เป็น "สมาคมสานสัมพันธ์" โดยการสนับสนุนของโรงพยาบาลสวนปรุง



พันธเอกจรัส หรือ ลุงจรัสผู้ใจดีของสมาชิกสมาคมสานสัมพันธ์ กล่าวถึงกิจกรรมเริ่มแรกของชมรมฯ ว่า มีการพูดคุยแลกเปลี่ยนประสบการณ์ของสมาชิกในกลุ่ม การอบรมให้ความรู้ และวิธีการดูแลรักษาผู้ป่วย ซึ่งทำให้สมาชิกมีความเข้าใจและมีกำลังใจในการรักษาผู้ป่วยมากขึ้น ในระยะแรกสมาคมฯ มีสมาชิกค่อนข้างเยอะ แต่พอระยะหลังสมาชิกก็เริ่มลดน้อยลง ซึ่งมีสาเหตุหลายประการ เช่น สมาชิกอยู่ห่างไกลต้องเสียค่าใช้จ่ายในการเดินทาง มาร่วมกิจกรรมกลุ่ม สุขภาพไม่เอื้ออำนวย และต้องประกอบอาชีพทำให้ไม่มีเวลาว่างมารวมกลุ่มที่โรงพยาบาลได้เป็นประจำ

"เมื่อรู้สึกว่าการพบปะพูดคุยกันโดยมีศูนย์กลางอยู่ที่โรงพยาบาล จะส่งผลให้เกิดอุปสรรคในการฟื้นฟูผู้ป่วยได้ จึงมีความคิดริเริ่มที่จะสร้างเครือข่ายและขยายเครือข่ายเข้าไปในแต่ละพื้นที่ ให้ความรู้พื้นฐานในการดูแลผู้ป่วยจิตเวชและผลักดันให้จัดตั้งชมรมเพื่อผู้ป่วยจิตเวชในท้องถิ่น โดยมุ่งหวังให้ชุมชนเกิดการมีส่วนร่วม"

ทุกวันนี้ชมรมสานสัมพันธ์เครือข่ายภาคเหนือจำนวน 28 ชมรม ที่ได้รับการประสานงานโดยสมาคมฯ ได้ดำเนินกิจกรรมหลากหลายรูปแบบ ไม่ว่าจะเป็น การเยี่ยมบ้านสมาชิก อบรมความรู้อาสาสมัครพี่เลี้ยง ศึกษาดูงาน ส่งเสริมอาชีพแก่ผู้ป่วยจิตเวช ฯลฯ

"สิ่งที่เห็นได้เด่นชัด เมื่อชุมชนเข้ามามีส่วนช่วยเหลือดูแล ส่งผลให้การฟื้นฟูผู้ป่วยดีขึ้นมาก เนื่องจากพี่เลี้ยงอาสาสมัครจะคอยติดตามอาการของผู้ป่วย ดูแลให้ผู้ป่วยกินยาอย่างต่อเนื่อง รวมถึงดูแลสุขภาพชีวิตความเป็นอยู่อย่างใกล้ชิดอีกด้วย"



แม้วันนี้บทบาทในการดำเนินงานของลุงจรัสที่เป็นดังเบื้องหลังคอยสนับสนุน ชมรมทุกชมรม จะไม่ได้คลุกคลีกับสมาชิกมากเท่าในอดีต แต่ความผูกพันที่มีต่อสมาชิก ยังคงแนบแน่น เหมือนครั้งที่ได้มีโอกาสมาเยี่ยม ลุงนงค์ กับป้ามาลี ที่ชมรมออนใต้ รวมใจสายใยรัก อ.สันกำแพง หนึ่งในชมรมเครือข่ายของสมาคมฯ

"ลุงนงค์ กับป้ามาลี มีอาการดีขึ้นมาก ไม่ใช่แค่เรื่องสุขภาพจิต แต่เป็นคุณภาพชีวิตอีกด้วย ซึ่งต้องขอบคุณชุมชนที่คอยช่วยเหลือดูแล ที่สำคัญชุมชนออนใต้เป็นชุมชนเข้มแข็ง โดยดำเนินงานฟื้นฟูดูแลผู้ป่วยจิตเวชร่วมกับสถานเอนามัยตำบล มีเจ้าหน้าที่ อสม. เป็นพี่เลี้ยงคอยให้ความรู้กับญาติผู้ป่วยเรื่องรับประทานยา และช่วยส่งเสริมให้ผู้ป่วยช่วยเหลือตนเองได้ในเบื้องต้น"

ความภาคภูมิใจในเพื่อนสมาชิก ฉายชัดบนใบหน้าและแววตาของคุณลุงจรัส ที่เดินตามลุงนงค์และป้ามาลีเข้าไปดูพื้นที่ในสวนเกษตรแบบผสมผสาน ที่มีทั้ง พาะเห็ด เลี้ยงกบ เลี้ยงไก่ รวมถึงป้ามาลียังสามารถเปิดนวดแผนไทยที่บ้านได้อีกด้วย นับเป็นการผสมผสานให้เกิดการปฏิบัติเพื่อฟื้นฟูและคืนชีวิตใหม่ให้กับผู้ป่วยที่ประสบความสำเร็จอย่างมาก จากอดีตที่ทั้งสองไม่สามารถช่วยเหลือตนเองได้ หรือแม้กระทั่ง





ไม่เคยออกจากบ้านเพื่อพบปะคนอื่น ๆ ในหมู่บ้านเลย

อาจเป็นเพียงตัวอย่างเดียวจากอีกหลายเรื่องราวของผู้ป่วยจิตเวช จากการดำเนินงานของสมาคมสามัคคีธรรมที่มีเป้าหมายให้เกิดชมรมเครือข่ายให้ได้ทั่วประเทศ 17 จังหวัดภาคเหนือ นี่จึงเป็นแค่เพียงจุดเริ่มต้น ซึ่งยังมีผู้ที่มีภาวะป่วยทางจิตอีกมากที่ยังขาดโอกาส และการสร้างเส้นทางแห่งโอกาสเส้นนี้ยังคงอีกยาวไกล

"การมีส่วนร่วมของชุมชนเพื่อช่วยฟื้นฟูผู้ป่วยจิตเวช พบว่าในชนบทจะประสบความสำเร็จอย่างมาก แต่สำหรับในชุมชนเมืองยังคงต้องทำงานอย่างหนักเนื่องด้วยเงื่อนไขสภาพแวดล้อมและสังคมที่ไม่เอื้ออำนวยมากนัก" ลุงจรัสกล่าวถึงประเด็นปัญหาที่เกิดขึ้นจากการดำเนินงาน อย่างไรก็ตามการได้เห็นพัฒนาการของชมรมต่างๆ ในเครือข่ายที่ดีขึ้นก็นับเป็นหนึ่งในแรงใจของคุณลุงที่ได้รับกลับมา

จุดเริ่มต้นจากความรักที่มีต่อภรรยาตั้งแต่สามปีไปที่ต้องการดูแลคู่ชีวิตให้ดีที่สุด แต่กลับก่อเกิดและสานต่อประโยชน์ที่ตนเองได้รับนั้น ไปยังกลุ่มเพื่อนรอบข้าง จนถึงสังคมที่กว้างขึ้น ทุกวันนี้คุณลุงจรัสไม่ได้ต้องการอะไรมากไปกว่า

"อยากให้เข้าใจว่า การเจ็บป่วยทางจิตเป็นอาการป่วยชนิดหนึ่ง ไม่ได้น่ารังเกียจ ผู้ป่วยสามารถรักษาให้หายได้ เพราะฉะนั้นผู้ป่วยอย่าเก็บตัว แม้จะไม่เหมือนโรคทางกายที่กินยากก็จบ และโรคนี้ต้องการกระบวนการทางสังคมเป็นส่วนหนึ่งที่จะคอยส่งเสริมในการรักษา แต่ว่าคงไม่ใช่เรื่องยาก หากเราทุกคนจะช่วยกันรับรู้และเข้าใจ"

ที่มาข้อมูล : พันเอกจรัส ลิ้มอรุณ

สมาคมสามัคคีธรรม โรงพยาบาลสวนปรุง ๓ ข้างหล่อ ต.หายยา อ.เมือง จ.เชียงใหม่
โทรศัพท์ 0-5344-1468 / 0-8650-09897



อัมใจที่ได้ให้ สุขใจที่ได้รับ

ศูนย์บริการแบบองค์รวมในจังหวัดเชียงใหม่



“คิดแต่ว่ายังไงก็ตาย อยู่ไปวันๆ แต่หลังจากได้รับการรักษา
ด้วยยาต้านไวรัสอย่างมีมาตรฐานและต่อเนื่อง ทำให้อาการดีขึ้น
พร้อมทั้งได้เรียนรู้และเข้าใจว่าควรระงูแลรักษาตัวเองอย่างไร
จึงคิดว่าถ้าเขาใจก็อยู่กับมันได้ และถ้าพูดเชื่อคนอื่นได้เข้าใจด้วย
คงช่วยพวกเขาได้มาก...”

ในชีวิตเราทุกคน อาจมีหลายครั้งที่ต้องรับบทบาทเป็นทั้งผู้รับและผู้ให้ที่
ปรับเปลี่ยนไปตามสถานการณ์ แต่หากชะตาชีวิตที่ต้องเผชิญกับภาวะที่มีดমন ไร้ซึ่ง
ทางออก แต่จะมีสักกี่คนที่สามารถยืนหยัดต่อสู้เปลี่ยนแปลงตัวเอง พร้อมทั้งนำโอกาส
ดีๆ จากความช่วยเหลือที่ได้รับมาหยิบยื่นต่อให้ผู้อื่นได้อีก

โดยเฉพาะอย่างยิ่งในภาวะที่ต้องดำเนินชีวิตอยู่กับเชื้อร้าย เอชไอวี ที่ไม่
สามารถรักษาให้หายได้นี้ไปตลอดชีวิต

ดังเช่นกลุ่มอาสาสมัครของ "ศูนย์บริการแบบองค์รวม" ซึ่งเป็นกลุ่มผู้ติดเชื้อ
เอชไอวี ที่หลังจากได้รับการดูแลรักษาทั้งทางด้านร่างกาย จิตใจ จากแพทย์ พยาบาล
หรือผู้ดูแล จนกระทั่งมีสุขภาพร่างกายแข็งแรงดีขึ้น จึงเห็นว่าตัวเองน่าจะทำประโยชน์
ให้กับชุมชนและสังคมได้ จากที่เคยเป็น "ผู้รับบริการ" จึงมีแนวคิดกลับมาเป็น "ผู้ให้
บริการ" บ้าง

"ศูนย์บริการแบบองค์รวม" จึงเกิดขึ้นในปีพ.ศ. 2546 จากการรวมกลุ่มกัน
ของผู้ติดเชื้อ เพื่อการพัฒนาระบบบริการ การดูแลรักษาแบบครบวงจรของโรงพยาบาล
ต่อผู้ติดเชื้อ ผู้ป่วยเอดส์ รวมถึงญาติของผู้ติดเชื้อ
ที่มาใช้บริการ โดยเน้นให้เกิดการมีส่วนร่วมระหว่าง
แพทย์ พยาบาล เจ้าหน้าที่โรงพยาบาล กลุ่มผู้ติดเชื้อ
องค์กรชุมชน และองค์กรพัฒนาเอกชน สำหรับจังหวัด
เชียงใหม่ในปัจจุบันมีทั้งหมด 13 ศูนย์ด้วยกัน

"เมื่อก่อนก็เข้ารับการรักษาในโรงพยาบาล
อาการที่เกิดจากโรคติดเชื้อฉวยโอกาสทำให้ทรมาน
คิดแต่เพียงว่ายังไงก็ต้องตาย อยู่ไปวันๆ แต่หลังจาก
ได้รับการรักษาด้วยยาต้านไวรัสอย่างมีมาตรฐานและ



ต่อเนื่อง อากาธาที่ดีขึ้น พร้อมทั้งได้เรียนรู้และเข้าใจว่าควรจะดูแลรักษาตัวเองอย่างไร จึงคิดได้ว่าถ้าเข้าใจก็อยู่กับมันได้ และถ้าผู้ติดเชื้อคนอื่นได้เข้าใจด้วย คงช่วยพวกเขา "ได้มาก" อ้ายสมพล ปัญญาศรัวิชัย หนึ่งในแกนนำผู้ติดเชื้อ อาสาสมัครของศูนย์องค์รวมอำเภอสันทราย ได้บอกเล่าถึงจุดเปลี่ยนในชีวิต

การอบรมเพื่อพัฒนาองค์ความรู้ของอาสาสมัครที่จะเข้ามาทำงานมีด้วยกัน 3 หลักสูตร คือ เรื่องโรคติดเชื้อฉวยโอกาส (OIs) การให้คำปรึกษา และการดูแลแบบต่อเนื่อง เมื่อได้รับการเตรียมความพร้อมในด้านความรู้แล้ว อาสาสมัครจึงดำเนินกิจกรรมในรูปแบบต่างๆ เช่น การพบกลุ่มประจำเดือน การให้คำปรึกษา การเยี่ยมบ้าน การอบรมเสริมองค์ความรู้ให้กับเพื่อนสมาชิก ฯลฯ ซึ่งกลุ่มผู้ติดเชื้อจะมีการดำเนินงานร่วมกับโรงพยาบาลทั้งระดับจังหวัด และระดับอำเภอ รวมทั้งสถานีนานามัย



พี่สายดาว สันโค อีกหนึ่งในแกนนำอาสาสมัคร เล่าถึงการดำเนินกิจกรรมของศูนย์ว่า "เวลาผู้ติดเชื้อรักษาด้วยการกินยาต้านไวรัส เขาต้องกินอย่างต่อเนื่องตลอดชีวิต ซึ่งบางคนไม่รู้หรือไม่เข้าใจ เราก็ต้องทำตั้งแต่การประชาสัมพันธ์ให้กับผู้ติดเชื้อ คัดกรองคนที่จะกินยา



ตามเกณฑ์ของแพทย์ ให้ข้อมูลเรื่องยาด้าน และให้คำปรึกษารวมทั้งการติดตามในระหว่างกินยา เพราะถ้ารอแต่ทางหมอ โรงพยาบาลคงทำได้ไม่ทั่วถึง เราจึงเหมือนช่วยแบ่งเบาภาระงานทางโรงพยาบาลได้ในระดับหนึ่ง"

การออกเยี่ยมบ้านเพื่อติดตามสมาชิกผู้ติดเชื้อของอ้ายสมพลและพี่สายดาวนั้น ทำเป็นประจำทุกอาทิตย์โดยหมุนเวียนผลัดเปลี่ยนกับอาสาสมัครคนอื่นๆ ซึ่งอุปกรณ์ที่ทั้งคู่เตรียมไว้มีครบพร้อม ไม่ว่าจะเป็นแผ่นพับ เอกสารให้ความรู้ในการปฏิบัติตนของผู้ติดเชื้อ รายการยาที่ใช้พร้อมรูปภาพประกอบ เพื่อง่ายต่อการอธิบาย



หลายครั้งในการทำงานไม่เพียงแต่จะคอยติดตาม ให้คำแนะนำด้านสุขภาพ ภายแล้ว สุขภาพใจของเพื่อนสมาชิก ทั้งคู่ต่างก็ให้ความสำคัญเช่นเดียวกัน "บางทีเรามาเยี่ยมก็พูดคุย ถามไถ่สารทุกข์สุขดิบกันไปตามประสา เพราะเพื่อนสมาชิกจะรู้สึกว่าเราพร้อมชะตากรรมเดียวกัน จะเข้าใจกันได้มากกว่า ทำให้เขารู้สึกว่าไม่ได้ต่อสู้อย่างโดดเดี่ยว เรายังมีเพื่อนทำงานนี้ก็มีเพื่อนเยอะขึ้น ทั้งผู้ติดเชื้อและคนอื่นๆ ที่ทำงานร่วมกัน"

สิ่งที่เกิดขึ้นจากการดำเนินงานของศูนย์ฯ อาสาสมัครเองต่างก็รู้สึกถึงคุณค่า และความหมายของการมีชีวิตอยู่ ความภาคภูมิใจที่ตนเองมีประโยชน์ต่อสังคมรอบข้าง ช่วยหล่อเลี้ยงจิตใจเหมือนคืนชีวิตใหม่ให้ตนเอง และที่สำคัญยังได้เติมชีวาให้ผู้อื่นด้วยการทำให้เพื่อนผู้ติดเชื้อสามารถดำเนินชีวิตได้อย่างมีความสุขนั้น คือการได้รับความอึดใจจากการให้อย่างคาดไม่ถึง

ที่มาข้อมูล : คุณสมพล ปัญญาศรีวิชัย

เครือข่ายผู้ติดเชื้อเอชไอวี/เอดส์ จังหวัดเชียงใหม่ ศาลากลางจังหวัด (ตึกสรรพากร)

ถ.โชตนา ต.ช้างเผือก อ.เมือง จ.เชียงใหม่ โทรศัพท์ 0-8510-61025

ร่วมแรงกัน ร่วมใจกัน
การฟาดฟันเพื่อทบทวนจักรยานปลอดภัย
ของชมรมจักรยานวันอาทิตย์ จังหวัดเชียงใหม่



...ความรักและคุณค่าที่ได้จากการปั่นจักรยานได้ถูกส่งผ่านไปยัง
ทุกคนในสังคมนั้น... จะช่วยให้เมืองเชียงใหม่สามารถแก้ไขปัญหา
การจราจรและสิ่งแวดล้อมได้อย่างยั่งยืน...

บรรยากาศของเช้าวันอาทิตย์ที่ช่วงประตูท่าแพ ใจกลางเมือง จังหวัดเชียงใหม่ มีผู้คนมากมายหลากหลายวัยบ้างยืนบ้างนั่งพูดคุยกันอย่างสนุกสนาน ทุกคนล้วนเดินทางมาด้วยจักรยาน และนำมาจอดเรียงรายรวมกลุ่มอยู่หน้ารอยคัน ภาพเช่นนี้เกิดขึ้นทุกวันอาทิตย์ เป็นเวลามากกว่าสิบปี นับแต่วันแรกที่เริ่มมีการรณรงค์ให้คนเชียงใหม่หันมาเดินทางโดยใช้จักรยานเมื่อปีพ.ศ. 2539 และชมรมจักรยานวันอาทิตย์เชียงใหม่ จึงก่อกำเนิดขึ้นในอีกหนึ่งปีถัดมา

จุดเริ่มต้นง่ายๆ เกิดจากการห่วงใยเมืองเชียงใหม่ ที่มีปัญหาสภาพจราจรติดขัดและมลพิษทั้งทางเสียงและทางอากาศเพิ่มมากขึ้น การหันมาใช้จักรยานในการเดินทางจึงเป็นวิธีการหนึ่งเพื่อลดปัญหาดังกล่าว และเป็นเป้าหมายที่สำคัญในการดำเนินงานของชมรมจักรยานวันอาทิตย์ ในระยะแรกการรณรงค์เกิดขึ้นจากการริเริ่มของ พ.ต.ท. อนุ เนินหาด สารวัตรจราจร เมื่อปีพ.ศ. 2539 ซึ่งมีส่วนสำคัญในการทำให้คนเชียงใหม่หันมาปั่นจักรยาน โดยใช้ป้ายประชาสัมพันธ์ "ระยะใกล้ใช้จักรยาน" และขอความร่วมมือผู้ขับรถยนต์และจักรยานยนต์ให้มี "ทางจักรยานในหัวใจ" โดยผู้ว่าราชการจังหวัดในยุคนั้น และตามมาด้วยการเสนอให้ทดลองเปิดเส้นทางจักรยานในถนนหลายสาย โดยรองผู้กำกับจราจร พ.ต.ท. ประหยัดชัย บุญศิริ เพื่อส่งเสริมการใช้จักรยานให้ขยายตัวเพิ่มขึ้นอีกทางหนึ่ง

การรณรงค์และงานขับเคลื่อนการใช้จักรยานที่แม้จะประสบความสำเร็จในระดับหนึ่ง แต่เส้นทางจักรยานที่จูงใจและปลอดภัยอย่างแท้จริงก็ยังไม่เป็นรูปเป็นร่าง ซึ่งยังคงเป็นภาระหนักในการสานต่อของ ดร.นิรันดร โปธิกานนท์



ประธานชมรมจักรยานวันอาทิตย์คนปัจจุบัน "ทุกวันนี้ชาวเชียงใหม่รู้ดีว่าการปั่นจักรยานให้ประโยชน์อย่างไร และต่างก็อยากใช้จักรยานกันถ้วนหน้า แต่สภาพการจราจรและท้องถนนไม่เอื้อให้ใช้จักรยานได้อย่างมั่นใจว่าปลอดภัย และรู้สึกว่าเสี่ยงต่อการเกิดอุบัติเหตุได้ง่าย จึงอยากให้ผู้เกี่ยวข้องให้ความสนใจที่จะแก้ไขปัญหานี้อย่างจริงจังและเป็นระบบมากกว่านี้"



หลังจากที่สารวัตร อนุ เนินหาดย้ายไป การร่วมดูแลความปลอดภัยจากตำรวจและอาสาจราจรก็ได้หายไป ผู้คนเกรงความไม่ปลอดภัย สมาชิกที่ร่วมปั่นได้ทยอยลดน้อยลงไปเรื่อยๆ จากที่เคยมีถึง 300 คน เหลือเพียง 20-30 คนในระยะหนึ่ง แต่ทางชมรมยังคงยึดมั่นในการดำเนินงานต่อไปโดยเริ่มรณรงค์กับสมาชิกที่คงอยู่ด้วยหลักการร่วมปั่นในวันอาทิตย์ว่า "เราจะปลอดภัย...เมื่อปั่นตามกฎหมายจราจร" จนกระทั่งมีผู้พบเห็นว่ายังคงมีการปั่นจักรยานต่อเนื่อง จึงเริ่มกลับเข้ามาเพิ่มขึ้นอีก

ต่อมาการรณรงค์ของชมรมฯ ได้ร่วมกับกับพันธมิตรอื่นๆ เช่น ศูนย์ส่งเสริมสุขภาพเขต 10 และได้รับการสนับสนุนโดย สำนักงานกองทุนสนับสนุนการสร้างเสริมสุขภาพ (สสส.) และ UNDP/GEF-SGP รณรงค์เพื่อการขับเคลื่อนนโยบายสาธารณะ โดยมีการเสนอเส้นทางจักรยานนักร่อง 3 เส้นทางในเชียงใหม่ ได้แก่ 1) เส้นทางถนนลอยเคราะห์-ราชชมรรคา 2) เส้นทางถนนช้างม่อย-ราชวิถี และ 3) เส้นทางถนนเจริญประเทศ ผ่านโรงเรียน 4 แห่ง ซึ่งพิจารณายุทธศาสตร์ที่ให้อำนาจเส้นทางจักรยานนั้น คือ 1) มีความสะดวกในการเดินทาง 2) ผู้ใช้จักรยานสามารถเดินทางลัด 3) ขับขี่จักรยาน



ได้สองทาง ถึงแม้เส้นทางจักรยานจะอยู่บนถนนจราจรทางเดียว 4) เส้นทางที่เลือกนั้น ตำรวจจราจรจะไม่มีภาระมากในการดูแลการห้ามจอดรถกีดขวางการสัญจรของจักรยาน และ 5) ไส้ระบบจราจรเข้าไปเพื่อดูแลความปลอดภัยแก่ผู้ใช้จักรยาน แทนตำรวจจราจรและอาสาจราจรอย่างในอดีต

เส้นทางจักรยานนำร่องนี้จะทำให้คนเชียงใหม่และนักท่องเที่ยวจำนวนมากเดินทางสู่ที่หมายในชีวิตประจำวันและสถานที่ท่องเที่ยวได้สะดวกและปลอดภัย เพื่อเป็นการนำร่องหรือเป็นแบบอย่างสำหรับการขยายโครงข่ายเส้นทางจักรยานให้ทั่วถึงต่อไป นอกจากนี้การใช้จักรยานได้ในชีวิตประจำวันจะช่วยให้คนจำนวนมากที่ไม่มีเวลาออกกำลังกาย มีโอกาสออกกำลังกายไปในตัว

แม้ว่าทุกวันนี้เส้นทางจักรยานนำร่องดังกล่าว ซึ่งถูกนำเสนอตั้งแต่ปี 2547 จะยังไม่มีการดำเนินการ แต่ดร.นิรันดร์กับเพื่อนสมาชิกยังคงไม่ย่อท้อที่จะเข้าพบปะ แลกเปลี่ยนข้อคิดเห็นกับทุกฝ่ายที่เกี่ยวข้อง ไม่ว่าจะเป็น ตำรวจภูธรเชียงใหม่ องค์การปกครองส่วนท้องถิ่น นักวิชาการ และองค์กรภาคประชาชน ทั้งนี้ หากได้เริ่มทดลองใช้ และปรับปรุงแก้ไขจุดอ่อนต่างๆ จนเรียบร้อย ก็จะดำเนินการเพื่อเสนอทูลเกล้าฯ ให้สมเด็จพระเทพฯ ทรงเสด็จเป็นประธานในพิธีเปิดเส้นทางจักรยาน ในวันที่ 4 ธันวาคม 2551 ซึ่งตรงกับวันสิ่งแวดล้อมไทย



การเริ่มต้นด้วยใจรักจากประสบการณ์ส่วนตัวที่เคยใช้จักรยานในต่างประเทศมาก่อน ทำให้หลงใหลในการปั่นจักรยานที่ได้ทั้งการออกกำลังกาย ได้รักษาสิ่งแวดล้อม รู้จักเชื้ออาหารต่อผู้คนที่ร่วมใช้ชีวิตบนท้องถนน ดร.นิรันดรไม่ได้คาดหวังว่าจะกลายเป็นแกนนำคนสำคัญในการขับเคลื่อนร่วมผลักดันให้การปั่นจักรยานเป็นนโยบายสาธารณะ หากความรักและคุณค่าที่ได้จากการปั่นจักรยานที่ได้ถูกส่งผ่านไปยังทุกคนในสังคมนั้น ตัวเขาเองถือเป็นความภาคภูมิใจที่ได้ก่อกำเนิดพลังเล็กๆ ร่วมกับสมาชิกชมรมที่มีจำนวนเพิ่มขึ้นทุกวัน จะช่วยให้เมืองเชียงใหม่สามารถแก้ไขปัญหาการจราจรและสิ่งแวดล้อมได้อย่างยั่งยืน

เข้าวันอาทิตย์สำหรับใครหลายคนอาจจะเป็นวันพักผ่อนจากการทำงานที่ยาวนาน แต่สำหรับดร.นิรันดรและสมาชิกชมรมจักรยานวันอาทิตย์ การได้ปั่นจักรยานเพื่อรณรงค์ให้ผู้คนในเชียงใหม่ได้ตระหนักรู้และเข้าใจในคุณค่าของการใช้จักรยานในการเดินทาง ยังคงเป็นการสานต่อแนวความคิดและความมุ่งมั่นที่จะทำประโยชน์ตอบแทนให้กับสังคมจากสิ่งที่คุณเขารัก และสามารถลงมือทำได้โดยไม่ต้องรอเวลาหรือโอกาสแต่อย่างใด

ที่มาข้อมูล: ดร.นิรันดร โพธิกานนท์

ชมรมจักรยานเชียงใหม่ 161 ถ.รัตนโกสินทร์ ต.ช้างม่อย อ.เมือง จ.เชียงใหม่

โทรศัพท์ 0-8730-29358 www.cmcycling.org



ก่อเกิดที่บ้าน สานต่อไว้กับสังคม

เยาวชนกับโอกาสที่ได้รับจากแหล่งเรียนรู้ "บ้านเบธานี"



“...ให้โอกาสแก่เยาวชนทุกศาสนา ทุกเชื้อชาติ และเผ่าพันธุ์
ไม่ว่าจะเป็นใคร ทุกคนต่างเป็นลูกของพระเจ้าเช่นเดียวกัน
...กิจกรรมที่ได้ศึกษา ได้เรียนรู้จะเชื่อมโยงจาก
รากเหง้าวัฒนธรรมดั้งเดิมของเด็กเอง”

ภาพเด็กหญิงบนดงดอยที่ห่างไกล ไม่มีโอกาสได้เข้าเรียนในโรงเรียนเอกชนเช่นเด็กทั่วไปฟังได้รับ เนื่องจากมีฐานะยากจนและอาศัยอยู่ในถิ่นทุรกันดารที่เราเคยเห็น และรับรู้เรื่องราวเหล่านั้นผ่านสื่อและการบอกเล่ามานานนับหลายสิบปี แต่เรื่องราวเหล่านี้ยังคงเกิดขึ้นและดำเนินอยู่ทุกเมื่อเชื่อกัน ทั้งนี้การช่วยเหลือจากภาครัฐเพียงอย่างเดียวคงไม่สามารถทำได้ทั่วถึง

การแก้ไขปัญหาก็ต้องมาจากหลายภาคส่วน รวมไปถึงองค์กรทางศาสนาเองที่ถือว่าการช่วยเหลือสังคมเป็นหนึ่งในกิจของศาสนา ดังเช่นการก่อสร้างโรงเรียนรัฐบาลที่บ้านเบธานี ที่เป็นพันธกิจสืบทอดการอบรมนอกระบบโรงเรียน ของซิสเตอร์ มิซซันนารี คณะอัครสันติแห่งสหภาพโรมัน ซึ่งพันธกิจการอบรมนั้นมีขึ้นมากกว่า 76 ปี พร้อมกับทำการก่อสร้างโรงเรียนเรยีนาเชลีวิทยาลัย ในจังหวัดเชียงใหม่

เยาวชนหญิงรุ่นแล้วรุ่นเล่าที่ได้รับโอกาสได้เรียนรู้โลกกว้าง และเสริมสร้างศักยภาพตนเองจากแหล่งเรียนรู้ที่บ้านเบธานี แม้จะเป็นพันธกิจของศาสนา แต่บ้านเบธานีไม่ได้ก่อตั้งมาเพื่อเน้นเพียงงานด้านศาสนา แต่เป็นการอบรมให้การเรียนรู้แก่เยาวชนหญิงทั้งในและนอกระบบการศึกษาของรัฐ กล่าวคือ บ้านเบธานีจะส่งเสริมให้เยาวชนได้เข้าศึกษาในโรงเรียนรัฐบาล และ การศึกษานอกระบบ (กศน.) ในเวลาเย็นควบคู่ไปกับกิจกรรมเรียนรู้อื่นๆ ในบ้าน เช่น การใช้ทักษะภาษาไทยและภาษาอังกฤษ การเกษตร วัฒนธรรม ศิลปะ ดนตรี รักษานวด ฝึกการทำบุญที่รายรับ-รายจ่าย



“ในการช่วยเหลือเยาวชนหญิงที่ขาดโอกาสเหล่านี้ ไม่ได้แบ่งแยกว่าต้องเป็นผู้นับถือศาสนาคริสต์เท่านั้น บ้านเบธานีให้โอกาสแก่เยาวชนทุกศาสนา ทุกเชื้อชาติ และ

เผ่าพันธุ์ไม่ว่าจะเป็นใครก็ตามทุกคนต่างเป็นลูกของพระเจ้าเช่นเดียวกัน และกิจกรรมต่างๆ ที่ให้เด็กๆ ได้เรียนรู้จะเชื่อมโยงจากรากเหง้าวัฒนธรรมดั้งเดิมของเด็กเอง" ซิสเตอร์เพ็ญประภา วงศ์สาย ผู้ดูแลบ้านเบธานีกล่าวถึงหลักการพื้นฐานในการให้ความช่วยเหลือเยาวชนของบ้านเบธานี ซึ่งเยาวชนที่ได้รับการช่วยเหลือจะได้เข้ามาอาศัยอยู่ร่วมกันภายในบ้าน ซึ่งปัจจุบันมีสมาชิกจำนวน 34 คน

สิ่งที่เด็กๆ เยาวชนจะได้ฝึกฝนเรียนรู้ผ่านกิจกรรมนั้นจะเน้นให้ได้ก็สามารถช่วยเหลือและพึ่งพาตนเองได้ เช่น เกษตรวัฒนธรรม คือ การทำเกษตรที่จัดการกับทรัพยากรให้พอเพียงและคุ้มค่า เป็นการทำเกษตรซึ่งเน้นวิถีชีวิตของชาวบ้านที่อยู่กันอย่างพอเพียง ช่วยเหลือซึ่งกันและกัน มีผลผลิตทางการเกษตรที่ปลอดสารพิษ รู้จักคุณค่า รู้จักบุญคุณ เคารพและไม่ทำลายธรรมชาติสิ่งแวดล้อม มีความตระหนักถึงคุณค่าของศาสนาและวัฒนธรรมของชาวบ้านหรือชุมชน มีความเชื่อเรื่องสิ่งศักดิ์สิทธิ์สูงสุดที่มีอยู่ในธรรมชาติว่า สัตว์ดิน น้ำ ป่าและคน เหล่านี้มีความสัมพันธ์และช่วยเหลือเกื้อกูลกัน



การเกษตรวัฒนธรรมนี้จะต้องเรียนรู้ในภาพรวม ไม่ใช่เพียงลงมือปลูกและเก็บเกี่ยวผลผลิต หากแต่ต้องคิดเชื่อมโยงในแต่ละขั้นตอนของการทำเกษตรเพื่อให้เกิดประโยชน์สูงสุดในการใช้ทรัพยากรที่มีอยู่ "เรามีความคิดในการทำปุ๋ยใช้เอง เพราะในโรงเรียน โรงอาหารของเรจะมีทิ้งขยะสด ขยะแห้ง เศษอาหาร เปลือกผลไม้ ผัก ใบไม้ ที่ต้องทิ้งเป็นขยะโดยเปล่าประโยชน์ เมื่อคิดได้ดังนั้นจึงไปปรึกษากับกรมพัฒนาที่ดิน



เพื่อขอข้อมูลในการทำปุ๋ยอินทรีย์ แต่วิธีการทำปุ๋ยก็ต้องใช้น้ำตาลเป็นวัตถุดิบ ทำให้เกิดต้นทุนเพิ่มค่าใช้จ่าย ก็เลยคิดว่าเราจะใช้อะไรที่สามารถแทนน้ำตาลได้ พอสังเกตเห็นผลของต้นจามจุรีที่มีอยู่ในโรงเรียนจึงหยิบมาชิมดู รู้สึกว่ามันหวาน ดังนั้นก็เลยใช้แทนน้ำตาลในการทำปุ๋ยหมักได้" ซิสเตอร์เพ็ญประภา เล่าตัวอย่างการลงมือทำและแก้ปัญหาไปตามขั้นตอนซึ่ง

จะช่วยปลูกฝังให้เยาวชนในบ้านได้มองเห็นและเข้าใจจากการลงมือปฏิบัติจริง นอกจากนี้ยังได้เรียนรู้การเลี้ยงไส้เดือนเพื่อการทำปุ๋ย การปลูกพืชผักสวนครัวทั้งแบบปลูกลงในดินและไร้ดิน การเพาะปลูกเมล็ดข้าวพันธุ์ต่างๆ ฯลฯ ผลผลิตจากการทำเกษตรพอเพียงในแหล่งเรียนรู้บ้านเบธานี จะใช้บริโภคภายในบ้าน หากมีผลผลิตจำนวนมากจะนำส่งโรงอาหารเพื่อเป็นการลดค่าใช้จ่ายของโรงเรียนเรยีนาเชลีวิทยาลัยอีกด้วย



แม้ว่าเยาวชนหญิงบ้านเบธานีจะต้องย้ายมาอาศัยอยู่เพื่อเรียนรู้ภายในบ้าน แต่ไม่ได้ถูกแยกออกมาจากชุมชนเดิมของพวกเขาแต่อย่างใด ในทางกลับกัน ทุกคนต่างมีความมุ่งมั่นว่าจะกลับไปช่วยเหลือชุมชนของตน ในช่วงปิดภาคเรียนจึงได้จัดกิจกรรมค่ายศาสนาโดยเยาวชนจะเป็นผู้คิดโครงการและนำมาเสนอ ซึ่งจะผลิตเปลี่ยนหมุนเวียนไปตามแต่ละชุมชนของสมาชิกในบ้าน นอกจากนี้ในชีวิตประจำวันก็มีโอกาสพบปะเพื่อนฝูง ผู้ปกครองได้เสมอ เพราะผู้คนรอบข้างของเยาวชนจะได้มีโอกาสเรียนรู้ทำความเข้าใจไปพร้อมๆ กันในบ้านเบธานี อีกทั้งเยาวชนจะสามารถปรับตัวเข้ากับสังคมภายนอกได้เมื่อจบการศึกษาออกไป

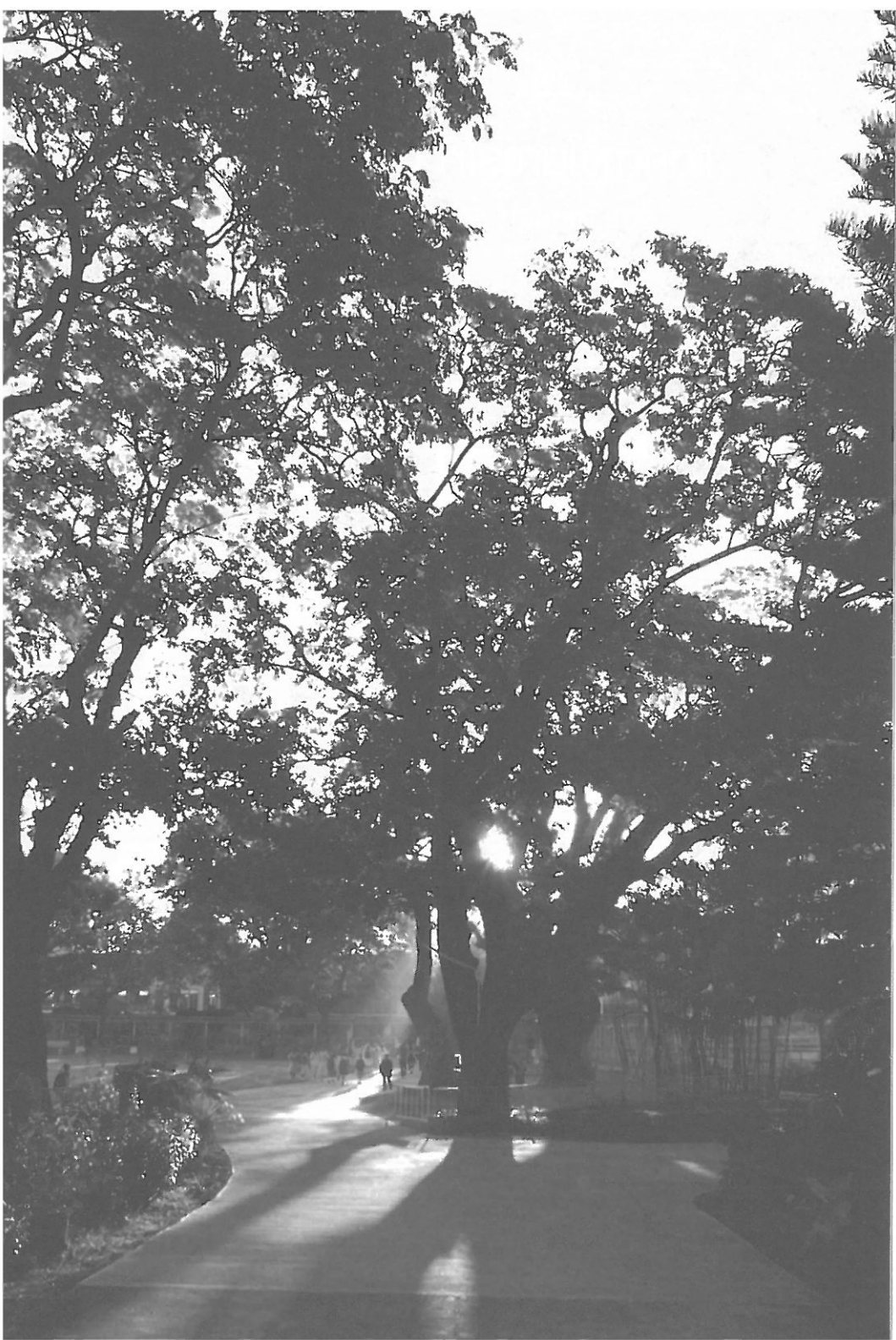
การดำเนินชีวิตของเยาวชนในบ้านจะยึดมั่นหลักธรรมทางศาสนาอยู่เสมอ เมื่อเกิดปัญหาจะสามารถไตร่ตรองและใช้สติในการแก้ไขปัญหา "เพราะสังคมเปลี่ยนแปลงไปอย่างรวดเร็วตามยุคสมัย เราต้องเข้าใจและปรับตัวให้ทัน ดังนั้นทุกๆ วันในบ้านจะมีการพูดคุย เปิดรับฟังความคิดเห็นของเด็กๆ เราอยากให้เขามีพื้นฐานจิตใจที่มั่นคงก่อน แม้จะอยู่ท่ามกลางความวุ่นวาย แต่ความนิ่งของจิตใจอยู่ที่ตัวเรา ถ้าพวกเขา มีความเข้มแข็งทางจิตใจโดยใช้ศาสนาเป็นที่พึ่ง เขาจะดำเนินชีวิตด้วยความรอบคอบ"

คำกล่าวที่ว่า "ให้ปลาฉันหนึ่งตัว ฉันมีปลากินได้หนึ่งวัน สอนให้ฉันหาปลา ฉันมีปลากินตลอดไป" คงจะเปรียบได้กับการดำเนินงานของแหล่งเรียนรู้บ้านเบธานี เยาวชนหญิงมากมายที่ได้รับโอกาสจึงมีวิถีชีวิตที่ดีขึ้น เมื่อเรียนรู้และจบการศึกษาออกไป สามารถพึ่งพาตนเองได้ ไม่ได้หวังรอคอยรับการช่วยเหลือเพียงการสงเคราะห์สิ่งของหรือทุนการศึกษา นอกจากนี้มีอาชีพการงานที่ดีแล้ว หลายคนยังคงสานต่อและช่วยเหลืองานอาสาสมัครที่บ้านเบธานีอยู่เสมอ ไม่ว่าจะเป็นกลับมาช่วยสอนน้องๆ เข้าร่วมกิจกรรมช่วยเหลือสังคมร่วมกับเครือข่าย ดังจิตสำนึกในคำสอนของนักบุญอัลญุลา ผู้สถาปนาคณะอูร์ซูลีนได้กล่าวไว้ว่า "จงมองตัวเองเป็นดั่งบริกรผู้รับใช้ด้วยการคิดคำนึงว่า เรามีความจำเป็นต้องรับใช้ผู้อื่นมากกว่าที่ผู้อื่นมีความจำเป็นต้องมีเราเป็นผู้รับใช้หรือผู้ปกครอง" ดอกผลที่เกิดจากบ้านเบธานีจึงไม่ได้เกิดขึ้นแค่เพียงเฉพาะตัวของเยาวชนเอง หากแผ่ขยายไปยังสังคมด้วยเช่นกัน

ที่มาข้อมูล : ซีเอสเตอร์เพ็ญประภา วงศ์สาย

บ้านเบธานี 166 ถ.เจริญประเทศ ต.ช้างคลาน อ.เมือง จ.เชียงใหม่

โทรศัพท์ 0-532-823-95 ต่อ 605 www.regina.ac.th



แตกต่างในการให้ ด้วยใจที่เท่าเทียม

อบต.ดอนแก้ว อสาพัฒนาคุณภาพชีวิต



“...ทางกลุ่มอาสาฯ เชื่อว่า คนพิการควรได้รับการเอาใจใส่
ทั้งด้านจิตใจ ร่างกาย และสภาพแวดล้อม
...การให้ที่ก่อเกิดประโยชน์สูงสุด
ควรให้ได้ตามความต้องการของผู้ที่จะได้รับ”

ทุกชุมชน ทุกสังคม ย่อมมีผู้คนที่แตกต่างหลากหลายได้มาอยู่ร่วมกัน และความแตกต่างนั้นอาจทำให้หลายคนขาดโอกาสในชีวิต ไม่ว่าจะเป็น คนพิการ ผู้ยากไร้ หรือเด็กด้อยโอกาส แต่ผู้คนเหล่านั้นยังคงเป็นส่วนหนึ่งของสังคมที่ควรมีที่ยืน และมีสิทธิอย่างทัดเทียมเหมือนคนทั่วไป ดังเช่นผู้ด้อยโอกาสที่ได้รับการช่วยเหลือดูแลจากองค์การบริหารส่วนตำบลดอนแก้ว อ.แม่ริม จ.เชียงใหม่

นโยบายบริหารของอบต. ดอนแก้ว มีใ้มุ่งเพียงพัฒนาโครงการสิ่งก่อสร้าง สาธารณะเท่านั้น แต่สิ่งสำคัญที่คำนึงถึงคือคุณภาพชีวิตของคนในชุมชนที่ควรได้รับเสมอภาคกัน อบต. ดอนแก้วจึงได้สร้างเครือข่ายเพื่อดำเนินการด้านการพัฒนาคุณภาพชีวิตคนในตำบลดอนแก้วขึ้น โดยกลุ่มคนทำงานที่ใช้ชื่อว่า "อาสาสมัครพัฒนาคุณภาพชีวิตผู้ด้อยโอกาสตำบลดอนแก้ว" เพื่อให้ครอบคลุมผู้ด้อยโอกาสทั้งตำบล ไม่ว่าจะเป็นคนพิการ ผู้ยากไร้ หรือเด็กด้อยโอกาส โดยเริ่มจากการดูแลเกี่ยวกับคนพิการก่อนเป็นอันดับแรก

ทางกลุ่มอาสาฯ เชื่อว่า คนพิการควรได้รับการเอาใจใส่ทั้งด้านจิตใจ ร่างกาย และสภาพแวดล้อม โดยทั่วไปการสงเคราะห์คนพิการพบแต่เพียงว่าเมื่อบริจาคสิ่งของช่วยเหลือก็เพียงพอแล้ว แต่ทางกลุ่มกลับเล็งเห็นว่า การให้ที่ก่อเกิดประโยชน์สูงสุดควรให้ได้ตามความต้องการของผู้ที่จะได้รับ



กิจกรรมของกลุ่มอาสาฯ จึงเริ่มจากการออกเยี่ยมบ้านคนพิการทุกรายในตำบลดอนแก้วทุก ๆ สามเดือน ในกิจกรรมนี้จะมีการตรวจสุขภาพให้แก่คนพิการ รวมถึงการให้ความรู้ด้านการดูแลสุขภาพ กายภาพบำบัดให้แก่คนพิการเองและญาติผู้ดูแลให้เข้าใจถูกต้องด้วยเช่นกัน กิจกรรมนี้นอกจากจะช่วยให้คนพิการมีสุขภาพ

ร่างกายที่แข็งแรง ยังช่วยให้มีสุขภาพจิตที่ดีขึ้นเมื่อได้รับรู้ว่าตนเองไม่ได้ถูกโดดเดี่ยวจากสังคม พร้อมกันนั้นสมาชิกอาสาฯยังได้ข้อมูลจากการพูดคุยโดยตรงจากคนพิการ ทำให้ทราบถึงความต้องการที่แท้จริงของแต่ละคนที่แตกต่างกันไป

ข้อมูลที่ได้รับทำให้รู้ว่า ภายอุปกรณ์เพื่อใช้ในการดำเนินชีวิตประจำวันเป็นความต้องการด้านพื้นฐานของคนพิการ ซึ่งอุปกรณ์เหล่านั้นนอกจากจะช่วยในเรื่องของความสะดวกรสบายแล้วยังช่วยให้คนพิการสามารถพึ่งตนเองและเกิดภาคภูมิใจในตนเองได้ ทางกลุ่มอาสาฯ จึงทำการจัดหาอุปกรณ์ที่ได้รับการสนับสนุนจากหน่วยงานต่างๆ นำไปมอบให้แก่คนพิการที่ยังขาดด้านกายอุปกรณ์



เมื่อเข้าใจลึกซึ้งยิ่งขึ้นถึงความแตกต่างที่ไม่เหมือนคนทั่วไป แต่คุณภาพชีวิตต้องดีไม่ด้อยไปกว่ากัน กลุ่มอาสาฯ จึงมองเห็นว่า สภาพแวดล้อมที่เอื้ออำนวยให้คนพิการดำเนินชีวิตได้อย่างปกติ เป็นปัจจัยสำคัญอันหนึ่ง แม้ว่าทุกคนจะมีบ้านอยู่อาศัย หากแต่ลักษณะโครงสร้างควรออกแบบให้เหมาะสมกับคนพิการด้วย กิจกรรม



การปรับปรุงที่อยู่อาศัยและสภาพแวดล้อมให้เหมาะสมแก่คนพิการที่ต้องการความช่วยเหลืออย่างเร่งด่วนจึงเกิดขึ้น แม้กิจกรรมนี้จะใหญ่เกินตัวของกลุ่มอาสาฯ แต่ได้รับความร่วมมือจากหลายภาคส่วน ไม่ว่าจะเป็นหน่วยงานภาครัฐ องค์กรเอกชน และภาคประชาชน ทำให้งานสำเร็จลุล่วงไปด้วยดี ซึ่งทั้งหมดนี้ได้รับการสนับสนุนวัสดุก่อสร้างจากอบต. ดอนแก้ว และผู้ใจบุญร่วมบริจาค ส่วนแรงงานในการดำเนินการมาจากกลุ่มอาสาฯ และจากกองพันพัฒนาที่ 3 ที่ส่งกำลังคนมาร่วมกับผู้มีจิตอาสาในพื้นที่ กิจกรรมนี้ส่งผลให้เกิดการประสานงานขยายประเด็นความเข้าใจในสิทธิคนพิการออกไปได้กว้างขึ้น ก่อเกิดกิจกรรมที่มีคุณค่าตามมาอย่างต่อเนื่อง



"วันถักทอสายใย ร้อยดวงใจคนพิการตำบลดอนแก้ว" เป็นกิจกรรมหนึ่งที่เกิดขึ้นมาเพื่อให้คนพิการรู้จักคุณค่าของตนเอง ได้มีโอกาสออกมาสู่ชุมชนมากขึ้น เป็นเวทีเปิดโอกาสให้คนพิการได้แสดงความสามารถและแสดงความรู้สึก ความต้องการที่แท้จริงของตนเอง ซึ่งข้อมูลที่ได้รับนำมาจัดทำเป็นข้อบัญญัติของอบต.ดอนแก้วเพื่อคนพิการ ภายใต้ชื่อว่า "ข้อบัญญัติการส่งเสริมและพัฒนาคุณภาพชีวิตคนพิการตำบลดอนแก้ว พ.ศ. 2551" และยังเป็นวันจัดตั้งชมรมคนพิการตำบลดอนแก้ว



สร้างเครือข่ายคนพิการตำบลดอนแก้วขึ้นอย่างเป็นรูปธรรม จนสามารถก่อตั้งคณะทำงานและชมรมเครือข่ายคนพิการตำบลดอนแก้วเกิดขึ้นได้

แม้จะเป็นเพียงบทบาทเริ่มต้นของกลุ่มในการอาสาพัฒนาชีวิตผู้ด้อยโอกาสที่ผลิดอกออกผลเล็กน้อย เพียงแค่มิโบน้ำที่เป็นอนิยมของคนพิการที่สามารถดำเนินชีวิตได้ตามปกติก็เพียงพอจะทำให้กลุ่มอาสาฯ



ดำเนินงานตามสิ่งที่มุ่งมั่นไว้ได้ต่อไป ที่สำคัญคือการคำนึงถึงความต้องการของผู้รับเป็นที่ตั้ง ทำให้กลุ่มอาสาสามารถปรับให้สอดคล้องกับกิจกรรมต่างๆ เพื่อให้เกิดประโยชน์สูงสุด อีกทั้งยังช่วยเปลี่ยนลักษณะวิธีคิดในการทำงานแบบเดิมๆ ได้ด้วยเช่นกัน

การทำงานของกลุ่มเกิดคุณค่าจนได้รับการสนับสนุนจากหน่วยงานในระดับที่สูงขึ้น ทั้งในอำเภอและจังหวัด แต่นั่นไม่ใช่เป้าหมายที่จะทำให้เกิดการเปลี่ยนแปลงอย่างยั่งยืน หากแต่เป็นความเข้าใจจากคนในชุมชน ความร่วมมือที่ได้รับในพื้นที่ยังคงมีต่อเนื่อง ทำให้คนพิการอยู่ร่วมกับผู้อื่นในสังคมได้อย่างปกติ คือสิ่งที่กลุ่มอาสาฯ ใช้เป็นหลักเพื่อมุ่งมั่นพัฒนาต่อไป

ที่มาข้อมูล : คุณปติตตา สูดังวงแก้ว

องค์การบริหารส่วนตำบลดอนแก้ว อ.แมริม จ. เชียงใหม่

โทรศัพท์ 0-8963-29825



สุขภาวะแห่งวิถีธรรมตามรอยศาสนา

ศูนย์ฟื้นฟูคุณภาพชีวิต



เรื่องสุขภาพ: ไม่ใช่ภาระหน้าที่ของแพทย์ของด้านสาธารณสุขเท่านั้น
และการดูแลเรื่องโรคภัยไข้เจ็บมีความหมายที่กว้างกว่าการกินยา ฉีดยา
ไปหาหมอ ดังนั้นศาสนาจึงมีบทบาทสำคัญในการทำให้ชุมชนตระหนัก
ถึงการเชื่อมโยงกันระหว่างสุขภาพของตนเองกับผู้อื่นและสังคม

"ศาสนาทุกศาสนาล้วนสอนให้คนเป็นคนดี" เป็นหลักธรรมพื้นฐานของ
ทุกศาสนาที่เรารับรู้และเข้าใจกันมาตลอด และด้วยแก่นของหลักธรรมนี้จึงเกิดการ
ประสานงานของเครือข่ายองค์กรศาสนาในการทำงานเพื่อสังคม และหนึ่งในประเด็น
การทำงานร่วมกันของเครือข่ายฯ นี้คือ การฟื้นฟูคุณภาพชีวิต ผู้ติดเชื้อ เอชไอวี เอดส์
ซึ่งทุกศาสนามีองค์กรที่ทำงานด้านเอดส์อยู่แล้วจึงมีแนวคิดว่าจะทำอย่างไรให้งาน
เครือข่ายศาสนาเกิดขึ้นในการทำงานด้านเอดส์ร่วมกัน

จากการประชุมเอดส์โลกที่จัดขึ้นในประเทศไทยเมื่อปีพ.ศ. 2547 มีการ
พิจารณางบประมาณของ Global Fund องค์กรศาสนาทั้ง พุทธ คริสตจักร โปรเตสแตนต์
อิสลาม จึงได้ร่วมกันเขียนแผนการฟื้นฟูคุณภาพชีวิตในชุมชนและเสนอแผนไปยัง
แหล่งทุน จากนั้นก็จะกระจายงานไปยังศาสนาต่างๆ ทั้งโบสถ์ วัด มัสยิด ในชุมชนเพื่อ
การประสานเชื่อมโยงกับชุมชนเพื่อการฟื้นฟูคุณภาพชีวิตของผู้ติดเชื้อและครอบครัว

การสร้างห้องศรัทธา เป็นกลไก
หลักในการขับเคลื่อนชุมชนในการให้ความ
ช่วยเหลือดูแลผู้ติดเชื้อ และผู้ได้รับผลกระทบ
จะช่วยสนับสนุนให้ผู้ติดเชื้อ ครอบครัว และ
สมาชิกในชุมชนเข้าถึงบริการทางสุขภาพได้อย่าง
ยั่งยืน ทั้งทางด้านร่างกาย จิตใจ และจิตวิญญาณ
โดยมีแนวคิดที่ว่าเรื่องสุขภาพไม่ใช่ภาระหน้าที่
ของผู้เกี่ยวข้องด้านสาธารณสุขเท่านั้น และการ
ดูแลเรื่องโรคภัยไข้เจ็บที่มีความหมายที่กว้างกว่าการกินยา ฉีดยา ไปหาหมอ ดังนั้น
ศาสนาจึงมีบทบาทสำคัญในการทำให้ชุมชนตระหนักถึงการเชื่อมโยงกัน ระหว่าง
สุขภาพของตนเองที่เกี่ยวข้องกับผู้อื่นและสังคม นอกจากนี้จะสามารถเยียวยารักษาแล้ว
ยังเป็นการป้องกันที่ดีอีกด้วย





พระมหาบุญช่วย สิริธโร (ดูใจ) ประธานเครือข่ายองค์กรศาสนาดำเนินงานเอตสึในประเทศไทย บอกเล่าถึงภาพรวมในการทำงานของศูนย์ฟื้นฟู ที่มุ่งเน้นดูแลสุขภาพของผู้ติดเชื้อมด้วยกระบวนการเรียนรู้ว่า "เมื่อขยายและพัฒนาไปยังวัด โบสถ์ มัสยิด ให้เป็น "ศูนย์ฟื้นฟูคุณภาพชีวิตในชุมชน" และให้มีบทบาทเป็นศูนย์กลางในการประสานงานได้แล้ว สิ่งที่สำคัญคือ บุคคลากรผู้ดำเนินงาน ดั่งนั้นกิจกรรมหนึ่งที่เป็นเหมือนหัวใจของศูนย์ฟื้นฟูฯ คือ การสร้างแกนนำในเครือข่ายและจัดฝึกอบรมอาสาสมัคร

ให้เป็นวิทยากรฝึกอบรม หรือ TOT (Training for Trainer) เพื่อสามารถให้คำปรึกษาในมิติองค์กรศาสนาได้ และเป็นหลักสำคัญของศูนย์ฟื้นฟูฯ ที่จะเปลี่ยนแปลงระบบการช่วยเหลือในมิติใหม่ ที่ไม่ใช่แค่เพียงการสงเคราะห์เท่านั้น แต่เป็นการสร้างสุขภาพในวิถีธรรมที่มีการจัดการสุขภาพแบบองค์รวมที่ไม่ได้เน้นเพียงด้านร่างกาย แต่หมายรวมถึงการสร้างระบบสุขภาพที่มีจิตใจสาธารณะเป็นพื้นฐาน ที่มีส่วนช่วยให้ทั้งผู้ป่วยมีความสุข คนทำงานก็มีความสุขไปด้วย"

พระมหาบุญช่วย ยังได้กล่าวต่ออีกว่า "เป้าหมายที่ช่วยฟื้นฟูผู้ติดเชื้อมนั้นเป็นไปได้ด้วยดี ผู้ติดเชื้อมสามารถช่วยเหลือดูแลตนเองได้ มีคุณภาพชีวิตที่ดีขึ้น และสิ่งดีๆ ที่เกิดขึ้นเด่นชัดอีกอย่าง คือ คนทำงานได้เรียนรู้วิถีคิดในการจัดการการให้บริการผู้ติดเชื้อม รวมทั้งการแลกเปลี่ยนเรียนรู้จากผู้ติดเชื้อม ส่งผลให้พวกเขามีการพัฒนาด้านอารมณ์และจิตใจที่ดีขึ้น จากบางคนที่มีความกลัว ร้อน ไม่เคยรับฟังใครแม้กับคนในครอบครัว กลับกลายเป็นคนหนักแน่นมากขึ้น และยอมรับฟังความคิดเห็นของผู้อื่น"





ในปัจจุบันมีศูนย์ฟื้นฟูคุณภาพชีวิตในชุมชนภาคเหนือตอนบน 41 ศูนย์ เฉพาะในจังหวัดเชียงใหม่มี 21 ศูนย์ แบ่งออกเป็นศาสนาพุทธจำนวน 7 ศูนย์ ศาสนาคริสต์จำนวน 9 ศูนย์ และศาสนาอิสลามจำนวน 5 ศูนย์ ซึ่งทั้งหมดทำงานเชื่อมโยงถึงกัน แม้จะแตกต่างกันในพิธีกรรมทางด้านศาสนา แต่มีเป้าหมายเดียวกันคือการช่วยเหลือผู้ติดเชื่อ ทำให้การทำงานต้องเรียนรู้ความแตกต่างทางด้านศาสนาไปด้วยกันเพื่อนำคำสั่งสอนของแต่ละศาสนาไปประยุกต์ใช้ในการทำงาน เพราะในพื้นที่ของการทำงานไม่ได้มีเพียงผู้คนที่นับถือศาสนาใดศาสนาหนึ่งเท่านั้น ดังนั้นข้อแตกต่างในด้านศาสนาจึงไม่ใช่ข้อจำกัด หากยังกลายเป็นสิ่งที่ช่วยส่งเสริมแนวทางการเข้าถึงผู้ติดเชื่อได้ครอบคลุมยิ่งขึ้น

เพราะทุกศาสนาสอนให้คนเป็นคนดี การทำความดีจึงทำให้เกิดความสุข ศูนย์ฟื้นฟูฯ จึงเป็นตัวอย่างของความสุขที่เกิดจากการทำงานที่เสียสละ มีความสุขที่ได้ทำความดี ได้เป็นผู้ให้ ตามแนวทางคำสั่งสอนของศาสนา โดยศาสนาไม่ได้ถูกแยกให้เป็นสิ่งไกลตัวที่เข้าถึงยาก แต่แสดงให้เห็นว่าเป็นเรื่องธรรมดา แม้แต่ในการดำเนิน

ชีวิตประจำวันก็เกี่ยวข้องกับหลักธรรมคำสอน ประโยชน์ในการทำงานของศูนย์ฟื้นฟูฯ จึงก่อเกิดขึ้นกับทั้งผู้ติดเชื้อและผู้ที่มาอาสาด้วยจิตสาธารณะและส่งผลไปยัง ชุมชนและมุ่งหมายปลายทางเพื่อระบบสุขภาพในวงกว้างไปพร้อมกัน

ที่มาข้อมูล : คุณประเสริฐ เดชะบุญ

ศูนย์ฟื้นฟูคุณภาพชีวิต

โทรศัพท์ 0-8159-55058

รายชื่อแฟนที่ความดี

กลุ่มพลังสร้างสรรค์ในเชียงใหม่

1. กลุ่มทรัพยากรธรรมชาติและสิ่งแวดล้อม

- 1.1 ชุมชนคนรักป่า
- 1.2 ชมรมอนุรักษ์นกและธรรมชาติล้านนา ร่วมกับ อุทยานแห่งชาติ
ดอยอินทนนท์
- 1.3 ชมรมเดินเพื่อสิ่งแวดล้อม Walk for a Better Environment
- 1.4 เครือข่ายความร่วมมือด้านสิ่งแวดล้อมเมืองเชียงใหม่
- 1.5 อาสาสมัครพิทักษ์อากาศเมืองเชียงใหม่
- 1.6 เครือข่ายชุมชนเมือง

2. กลุ่มสุขภาพ

- 2.1 ศูนย์การเรียนรู้ชุมชนการพึ่งตนเองบ้านสวนสายลมจอย
- 2.2 สถาบันชุมชนเกษตรกรรมยั่งยืน ภายใต้มูลนิธิพัฒนาศักยภาพชุมชน
- 2.3 องค์การมาตรฐานเกษตรอินทรีย์ภาคเหนือ (มอน.)
- 2.4 ตลาดเกษตรอินทรีย์
- 2.5 เครือข่ายชมรมจักรยานเชียงใหม่

3. กลุ่มสื่อมวลชน

- 3.1 เครือข่ายสื่อภาคประชาชนภาคเหนือ
- 3.2 ร่วมด้วยช่วยกัน FM .100
- 3.3 รายการวิทยุ FM 99.00
- 3.4 หนังสือพิมพ์พลเมืองเหนือรายสัปดาห์
- 3.5 Local Talk ไลค์ลทอล์ค

4. กลุ่มภูมิปัญญาและการเรียนรู้

- 4.1 โฮงเฮียนสืบสานภูมิปัญญาด้านนา
- 4.2 โรงเรียนวัฒนธรรมพ่อครูมานพ ยาระณะ
- 4.3 ศูนย์การศึกษาศิลปวัฒนธรรมพื้นบ้านล้านนาวัดลอยเคราะห์
- 4.4 โฮงเฮียนอู่สอนหลานสืบสานภูมิปัญญาและวัฒนธรรมท้องถิ่นแม่วาง
- 4.5 กลุ่มสืบสายฉายโต
- 4.6 กลุ่มหัตถศิลป์ล้านนาวัดศรีสุพรรณ
- 4.7 ชมรมสืบสานตำนานปี-ขอ
- 4.8 วิทยาลัยจาวบ้านลุ่มน้ำวาง

5. กลุ่มในเมือง

- 5.1 ชมรมเพื่อเชียงใหม่
- 5.2 มูลนิธิสถาบันพัฒนาเมือง
- 5.3 เครือข่ายชุมชนเมือง

6. การศึกษา

- 6.1 สถาบันวิจัยสังคม
- 6.2 มหาวิทยาลัยเที่ยงคืน
- 6.3 ศูนย์ศึกษารวมชาติปางแฟน

7. ศาสนา

- 7.1 เครือข่ายพระนักพัฒนา ภาคเหนือ

8. เยาวชน

- 8.1 มูลนิธิศักยภาพเยาวชน หรือ T.Y.A.P. Foundation

องค์กรเครือข่าย

โครงการ "เต็มหัวใจให้สังคม" จ.เชียงใหม่

■ องค์กรร่วมจัด

กลุ่มแม่วางสันป่าตองเสวนา

เกษตรอินทรีย์บ้านดอนเจียง

คณะกรรมการประสานงานองค์กรพัฒนาเอกชนภาคเหนือ (กป.อพช.เหนือ)

คณะกรรมการคาศึกษ์สัมพันธ์เชียงใหม่

คณะกรรมการองค์กรพัฒนาเอกชนด้านเอดส์ภาคเหนือ (กพอ)

เครือข่ายเด็กและเยาวชนภาคเหนือ

เครือข่ายผู้ติดเชื้อ จังหวัดเชียงใหม่

ชมรมจักรยานวันอาทิตย์จังหวัดเชียงใหม่

พันธกิจเอดส์ มูลนิธิสภาคริสตจักรในประเทศไทย

วิทยาลัยการจัดการความรู้เพื่อสังคม (วจส.)

ศูนย์ฟื้นฟูคุณภาพชีวิตจังหวัดเชียงใหม่

สถานจัดการวิจัยระบบสุขภาพภาคเหนือ

สถาบันเกษตรกรรมยั่งยืนจังหวัดเชียงใหม่

สมาคมสานสัมพันธ์

สำนักข่าวนิยามไทย

สำนักงานสาธารณสุขจังหวัดเชียงใหม่

แหล่งเรียนรู้บ้านเบธานี (โรงเรียนเกษินาเซดิววิทยาลัย)

องค์การบริหารส่วนท้องถิ่น (องค์การบริหารส่วนตำบล ดอนแก้ว)

■ คณะทำงานโครงการเต็มหัวใจให้สังคม

1. ศจ.สนั่น วุฒิ พันธกิจเอดส์
2. คุณวันดี หน่อคำศักดิ์ องค์การบริหารส่วนตำบลดอนแก้ว

- | | |
|----------------------------|--|
| 3. คุณบุษยา คุณากรสวัสดิ์ | คณะกรรมการประสานงาน
องค์กรพัฒนาเอกชนด้านเอดส์ |
| 4. คุณประเสริฐ เดชะบุญ | เครือข่ายศาสนาคริสต์นิกายโปรเตสแตนต์ |
| 5. คุณประภัสสร แก่นสาร | เครือข่ายผู้ติดเชื้อ จังหวัดเชียงใหม่ |
| 6. คุณสมพล ปัญญาศรีวิชัย | เครือข่ายผู้ติดเชื้อ จังหวัดเชียงใหม่ |
| 7. อ.พรทิพย์ ฉวีพัฒน์ | โรงเรียนเรยีนาเซลิ่ววิทยาลัย |
| 8. คุณสิริลักษณ์ ไทวรรณ | พันธกิจเอดส์ |
| 9. คุณไพศาล ภิโลคำ | กลุ่มสันปาดองแม่วางเสนา |
| 10. คุณจากรวรรณ วุฒิ | พันธกิจเอดส์ |
| 11. คุณวันทนีย์ ชวพงศ์ | สาธารณสุขจังหวัดเชียงใหม่ |
| 12. คุณสุรชาติ สุชาคำ | คลินิกนิรนาม (สภากาชาดไทย) |
| 13. คุณเจดฉันท์ ศรีพานิชย์ | คณะกรรมการประสานงานองค์กรพัฒนา
เอกชนภาคเหนือ (กป.อพช.เหนือ) |

■ **ที่ปรึกษาโครงการเดิมหัวใจให้สังคมจังหวัดเชียงใหม่**

- | | |
|-----------------------------|--|
| 1. นายแพทย์วัฒนา กาญจนกมล | นายแพทย์สาธารณสุขจังหวัดเชียงใหม่ |
| 2. ดร.วิลาวัลย์ เสนารัตน์ | ภาควิชาการพยาบาลสาธารณสุข
คณะพยาบาลศาสตร์
มหาวิทยาลัยเชียงใหม่ |
| 3. ดร.ศักดา พริ้งรำภู | สถาบันบัณฑิตวิทยาลัย
มหาวิทยาลัยเชียงใหม่ |
| 4. ศจ.ลำราญ กวงแหวน | ประธานธรรมกิจคริสตจักรภาคที่ 1 |
| 5. บาทหลวงวุฒิเลิศ แห่ล้อม | อุปสังฆราชสังฆมณฑลเชียงใหม่ |
| 6. คุณปกรณ์ กอบปัทธ | ประธานคณะกรรมการศาสนิกสัมพันธ์
เชียงใหม่ |
| 7. เจ้าดวงเดือน ณ เชียงใหม่ | ประธานสภาวัฒนธรรมเชียงใหม่ |
| 8. พระครูพิพิธสุตาท | รองอธิการมหาวิทยาลัยมหาจุฬาลงกรณ
ราชวิทยาลัย วิทยาเขตเชียงใหม่ |