

คืนชีวิต...ให้ทะเล

กระบวนการสมัชชาสุขภาพจังหวัดนครศรีธรรมราช
เพื่อการอนุรักษ์ทรัพยากรชายฝั่งอย่างยั่งยืน

นโยบายสาธารณะเพื่อสุขภาพ: ข้อบัญญัติท้องถิ่น
คืนชีวิต...ให้ทะเล

กระบวนการสมัชชาสุขภาพจังหวัดนครศรีธรรมราช
เพื่อการอนุรักษ์ทรัพยากรชายฝั่งอย่างยั่งยืน





**คืนชีวิต...ให้ทะเล : กระบวนการสมัชชาสุขภาพจังหวัดนครศรีธรรมราช
เพื่อการอนุรักษ์ทรัพยากรชายฝั่งอย่างยั่งยืน**

ที่ปรึกษา : อ่ำพล จินดาวัฒนะ กรรณิการ์ บรรเทิงจิตร
 บรรณาธิการ : มานะ ช่วยชู อุษาวดี ศรีมั่ง จารึก ไชยรักษ์
 คณะผู้เขียน : ทรงวุฒิ พัฒแก้ว จารึก ไชยรักษ์
 ภาพโดย : ทีมจัดการความรู้ ตำบลท่าศาลา
 ภายใต้โครงการพัฒนาชุมชนเป็นสุขที่ภาคใต้ :
 ตำบลบ้านดงเมือง เรียนรู้อยู่ที่ปากใต้
 ภาพปก : จารึก ไชยรักษ์
 ติดต่อ : สำนักงานเลขานุการสมาคมตำบลบ้านดงเมือง (ฝ่ายเลขานุการคณะทำงาน
 สมัชชาสุขภาพจังหวัดนครศรีธรรมราช)
 ๓๐/๑ ซอย ๒ หมู่บ้านราชพฤกษ์ ๒ ถนนพัฒนาการคูขวาง
 ตำบลปากนคร อำเภอเมือง จังหวัดนครศรีธรรมราช ๘๐๐๐๐
 สนับสนุนโดย สำนักงานกองทุนสนับสนุนการสร้างเสริมสุขภาพ (สสส.)
 สำนักงานคณะกรรมการสุขภาพแห่งชาติ (สช.)
 จัดพิมพ์โดย สำนักสมัชชาสุขภาพ สำนักงานคณะกรรมการสุขภาพแห่งชาติ (สช.)
 ชั้น ๒ อาคาร ๘๘/๓๗ ติวานนท์ ๑๔
 ตำบลตลาดขวัญ อำเภอเมือง จังหวัดนนทบุรี ๑๑๐๐๐
 โทรศัพท์ ๐ ๒๕๕๐ ๒๓๐๔ โทรสาร ๐ ๒๕๕๐ ๒๓๑๑
 www.nationalhealth.or.th www.samatcha.org
 พิมพ์ครั้งแรก มิถุนายน ๒๕๕๓
 จำนวน ๑,๕๐๐ เล่ม
 พิมพ์ที่ บริษัท วิกิ จำกัด
 Email: info@wiki.co.th - Website: http://wiki.co.th



คำนิยาม

นโยบายสาธารณะ คือ แนวทางที่สังคมเห็นว่าควรดำเนินการไปในทิศทางนั้นและช่วยกันดำเนินการให้เป็นไปในทางนั้น จะเขียนเป็นลายลักษณ์อักษรหรือไม่ก็ได้

นโยบายสาธารณะเพื่อสุขภาพ คือนโยบายสาธารณะที่ห่วงใยในสุขภาพหรือสุขภาพะของคน ชุมชน และสังคม

สมัชชาสุขภาพ คือกระบวนการที่เปิดโอกาสให้ผู้คนทุกฝ่ายในชุมชนหรือสังคมนั้น ๆ ได้เข้ามาพัฒนานโยบายสาธารณะเพื่อสุขภาพร่วมกัน เพื่อการมีสุขภาพะของพวกเขาและชุมชนของเขา

สมัชชาสุขภาพนครศรีธรรมราช เป็นบทเรียนเล็ก ๆ ในระดับพื้นที่ ที่ใช้เพื่อสร้างนโยบายสาธารณะเพื่อสุขภาพของคนในพื้นที่ จนผลิตดอกออกผลเป็นรูปธรรม เป็นความงามอันน่าชื่นใจที่เกิดขึ้นอย่างเป็นรูปธรรมในสังคมประชาธิปไตยแบบมีส่วนร่วม

ดิฉันดีใจและขอชื่นชมที่เห็นความงามที่เกิดขึ้นนี้ และดีใจที่สำนักงานคณะกรรมการสุขภาพแห่งชาติ (สช.) ได้มีส่วนร่วมสนับสนุนกระบวนการนี้ในส่วนหนึ่ง ดิฉันเห็นว่าประสบการณ์ของพี่น้องนครศรีธรรมราช คงจะทำให้พี่น้องคนไทยได้เรียนรู้เพื่อการประยุกต์ใช้ตามสมควรต่อไป

ประชาธิปไตยแบบมีส่วนร่วมเป็นของเราทุกคน เราทุกคนจึงต้องมีหน้าที่ร่วมคิด ร่วมทำเพื่อสรรสร้างและขับเคลื่อนเรื่องดีงามให้เกิดขึ้น

ในสังคมของเรา โดยไม่พรับ่นหรือปล่อยให้เป็นเรื่องของคนอื่นแต่เพียง
เท่านั้น

กรรณิการ์ บวรเทิงจิตร

กรรณิการ์ บวรเทิงจิตร

รองเลขาธิการคณะกรรมการสุขภาพแห่งชาติ

คำนำ

จังหวัดนครศรีธรรมราช เป็นจังหวัดหนึ่งที่มีการจัดสมัชชาสุขภาพเฉพาะพื้นที่ จนเกิดความสำเร็จของนโยบายสาธารณะเพื่อสุขภาพอย่างเป็นรูปธรรม ด้วยความร่วมมือขององค์กร ๒๕ องค์กรที่ได้ลงนามบันทึกข้อตกลงความร่วมมือ “พัฒนานโยบายสาธารณะเพื่อสุขภาพแบบมีส่วนร่วม” ร่วมกัน

ปี ๒๕๕๑ จังหวัดนครศรีธรรมราช จัดกระบวนการสมัชชาสุขภาพได้ข้อเสนอเชิงนโยบายใน ๓ ประเด็นหลัก คือ ๑) เกษตรที่เอื้อต่อสุขภาพ ๒) การจัดการทรัพยากรชายฝั่งโดยชุมชน และ ๓) อาสาสมัครสร้างสุขชุมชน และข้อเสนอเชิงนโยบายทั้ง ๓ ประเด็นถูกขับเคลื่อนสู่การปฏิบัติต่อในปี ๒๕๕๒

รูปธรรมความสำเร็จที่ปรากฏชัดเจน คือ ประเด็นการจัดการทรัพยากรชายฝั่งโดยชุมชน ที่มีการขับเคลื่อนจนเกิดข้อบัญญัติองค์การบริหารส่วนตำบลท่าศาลา ว่าด้วย การอนุรักษ์และใช้ประโยชน์ทรัพยากรทางทะเลและชายฝั่งอย่างยั่งยืน พ.ศ. ๒๕๕๒

หนังสือ “คืนชีวิต...ให้ทะเล : กระบวนการสมัชชาสุขภาพจังหวัดนครศรีธรรมราชเพื่อการอนุรักษ์ทรัพยากรชายฝั่งอย่างยั่งยืน” จึงเป็นบทเรียนเล็กๆ ของความสำเร็จ ที่สำนักงานคณะกรรมการสุขภาพแห่งชาติ (สช.) โครงการพัฒนาชุมชนเป็นสุขที่ภาคใต้ : ตำบลบ้านดงเมือง เรียนรู้อยู่ที่ปากใต้ องค์การบริหารส่วนตำบลท่าศาลา และเครือข่ายประมงพื้นบ้านอ่าวท่าศาลา ซึ่งมีส่วนร่วมในการสนับสนุนกระบวนการสมัชชา

สุขภาพประเด็นดังกล่าว ได้เห็นถึงพัฒนาการ การเรียนรู้ และรูปแบบแห่งความสำเร็จของการพัฒนานโยบายสาธารณะเพื่อสุขภาพแบบมีส่วนร่วมในระดับท้องถิ่น โดยใช้สมัชชาสุขภาพเป็นเครื่องมือ และเห็นว่าน่าจะเป็นประโยชน์สำหรับการขับเคลื่อนนโยบายสาธารณะแบบมีส่วนร่วมของเครือข่ายสมัชชาสุขภาพ จึงได้จัดพิมพ์หนังสือเล่มนี้เพื่อเผยแพร่สู่สาธารณะในการเรียนรู้และประยุกต์ใช้ประโยชน์ต่อไป

และในโอกาสนี้ ขออุทิศคุณความดีของหนังสือเล่มนี้ให้กับรองผู้ว่าราชการจังหวัดนครศรีธรรมราช นายบุญญวัฒน์ ชีช้าง ประธานคณะทำงานสมัชชาสุขภาพจังหวัดนครศรีธรรมราชผู้ล่วงลับ ซึ่งท่านเป็นกำลังใจอันอบอุ่นให้กับคณะทำงานเสมอมา



มานะ ชัยชู

นายกสมาคมดับบ้านดับเมือง

รองประธานคณะทำงานสมัชชาสุขภาพจังหวัดนครศรีธรรมราช

สารบัญ



หน้า

คำนิยาม

(๓)

คำนำ

(๕)

ภาคหนึ่ง: ความนำ

๑

ภาคสอง: เรียนรู้สู่นโยบายสาธารณะในกระบวนการ
สมัชชาสุขภาพจังหวัด

๕



สถานการณ์การจัดการทรัพยากรชายฝั่ง: องค์การชุมชน

กับการฟื้นฟู “เลหน้าบ้าน”

๕

องค์กรที่เข้มแข็ง คือ รากฐานการจัดการทรัพยากรที่ยั่งยืน

๑๐

ประสบการณ์เรียนรู้ สู่การค้นหาคำตอบโดยชุมชน

๑๙

จากการปฏิบัติการชุมชน สู่พื้นที่ทางนโยบาย

๓๐

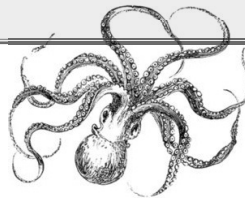
รูปธรรมที่เกิดจากการผลักดันข้อเสนอนโยบาย

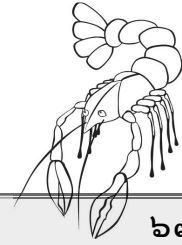
สู่การปฏิบัติ

๔๑

ภาคสาม: ส่งท้าย

๕๗





ภาคผนวก

๖๓

ข้อมูลทางวิชาการ การศึกษาทรัพยากรสัตว์น้ำชายฝั่ง

อ่าวท่าศาลา

๖๕

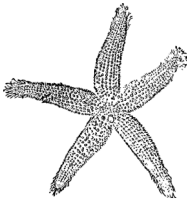
รายชื่อคณะทำงานพัฒนานโยบายสาธารณะประเด็น

การจัดการทรัพยากรชายฝั่งโดยชุมชน

๗๕

ภาคีเครือข่ายสมัชชาสุขภาพจังหวัดนครศรีธรรมราช

๗๘



ภาคหนึ่ง: ความนำ

“ช่วยกันขยายเรื่องดีๆ ที่เมืองนคร” เป็นประเด็นหลัก (Theme) สมัชชาสุขภาพจังหวัดนครศรีธรรมราช ปี ๒๕๕๑ ที่ใช้สมัชชาสุขภาพเป็นเครื่องมือในการพัฒนานโยบายสาธารณะเพื่อสุขภาพแบบมีส่วนร่วมใน ๓ ประเด็น คือ ๑) ประเด็นเกษตรที่เอื้อต่อสุขภาพ ๒) ประเด็นการจัดการทรัพยากรชายฝั่งโดยชุมชน และ ๓) ประเด็นอาสาสมัครสร้างสุขชุมชน และในปี ๒๕๕๒ สมัชชาสุขภาพจังหวัดนครศรีธรรมราชยังมีการดำเนินงานอย่างต่อเนื่องจนเกิดรูปธรรมความสำเร็จของนโยบายสาธารณะขึ้น ในประเด็นการจัดการทรัพยากรชายฝั่งโดยชุมชน ที่สามารถผลักดันจนเกิด **ข้อบัญญัติองค์การบริหารส่วนตำบลท่าศาลา ว่าด้วย การอนุรักษ์และใช้ประโยชน์ทรัพยากรทางทะเลและชายฝั่งอย่างยั่งยืน พ.ศ.๒๕๕๒**

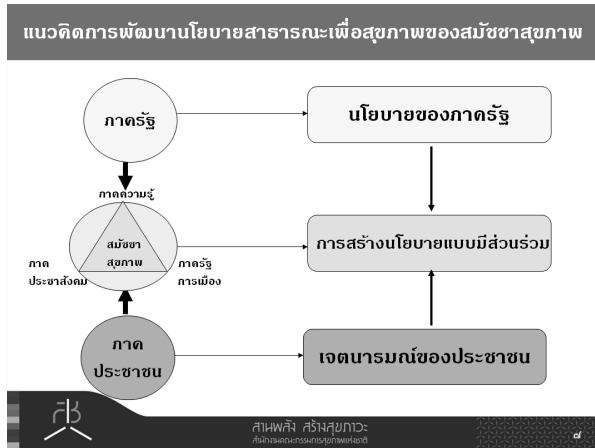
จากความสำเร็จของเครือข่ายสมัชชาสุขภาพจังหวัดนครศรีธรรมราช เป็นกรณีศึกษาที่น่าสนใจว่าเราจะจัดกระบวนการสมัชชาสุขภาพให้เกิดประโยชน์สูงสุดตามเจตนารมณ์แห่งพระราชบัญญัติสุขภาพ พ.ศ. ๒๕๕๐ ได้อย่างไร

สมัชชาสุขภาพกับการพัฒนานโยบายสาธารณะ เพื่อสุขภาพแบบมีส่วนร่วม

ตาม พ.ร.บ.สุขภาพแห่งชาติ พ.ศ. ๒๕๕๐ มาตรา ๔๐ กำหนดให้สำนักงานคณะกรรมการสุขภาพแห่งชาติ (สช.) สนับสนุนการจัดสมัชชาสุขภาพเฉพาะพื้นที่ และสมัชชาสุขภาพเฉพาะประเด็น

ตามหลักเกณฑ์และวิธีการที่ คสช. กำหนด โดยประชาชนอาจรวมกันจัดสมัชชาสุขภาพกันเองก็ได้

สมัชชาสุขภาพที่ปรากฏใน พ.ร.บ.สุขภาพแห่งชาติ พ.ศ.๒๕๕๐ มีบทบาทชัดเจนเพื่อเป็นเครื่องมือในการสร้างนโยบายสาธารณะเพื่อสุขภาพที่เน้นกระบวนการมีส่วนร่วมของประชาชน เป็นการสร้าง “นโยบายที่มาจากสาธารณะ” หรือ “การกำหนดนโยบายจากล่างขึ้นบน” (Bottom up approach) ที่สอดคล้องกับเจตนารมณ์ของรัฐธรรมนูญแห่งราชอาณาจักร



ไทย พ.ศ. ๒๕๕๐ ดังนั้น การสนับสนุนการจัดสมัชชาสุขภาพก็เพื่อเปิดโอกาสให้มีการพัฒนานโยบายสาธารณะเพื่อสุขภาพแบบมีส่วนร่วม ตามแนวทางประชาธิปไตยแบบมีส่วนร่วม (Participatory Democracy) หรือประชาธิปไตยแบบถกแถลง (Deliberative Democracy) เป็นการปิดจุดอ่อนการพัฒนานโยบายสาธารณะโดยรัฐบาลแบบแนวตั้งตามแนวทางประชาธิปไตยแบบตัวแทน (Representative Democracy) เพียงทางเดียว หรือกล่าวอีกนัยหนึ่งก็คือ เป็นการใช้สมัชชาสุขภาพปิดช่องว่างระหว่างการพัฒนาโยบายสาธารณะโดยรัฐเข้ากับความต้องการของประชาชน โดยยึดหลักการมีส่วนร่วม ๓ ประสาน ตามยุทธศาสตร์สามเหลี่ยมเขยื้อนภูเขาเป็นหัวใจสำคัญ



กล่าวโดยสรุป แนวคิดในการจัดกระบวนการสมัชชาสุขภาพ และบทบาทที่มีต่อกระบวนการนโยบายสาธารณะในปัจจุบัน อาจแบ่งออกเป็น ๓ มุมมองหลัก คือ ๑) สมัชชาสุขภาพมีฐานะเป็น “พื้นที่สาธารณะเพื่อการแลกเปลี่ยนเรียนรู้ของภาคส่วนต่างๆ ในสังคม ๒) สมัชชาสุขภาพมีฐานะเป็น “กลไกในการผลักดันนโยบายสาธารณะ” และ ๓) สมัชชาสุขภาพในฐานะ “กระบวนการประชาธิปไตยแบบมีส่วนร่วม”

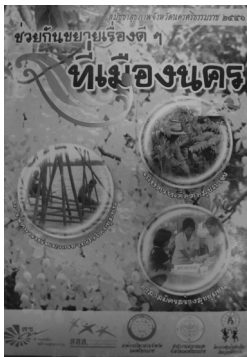
สมัชชาสุขภาพจังหวัดนครศรีธรรมราช

จังหวัดนครศรีธรรมราชได้รับการสนับสนุนการจัดกระบวนการสมัชชาสุขภาพจากสำนักงานคณะกรรมการสุขภาพแห่งชาติ (สช.) มาอย่างต่อเนื่อง ซึ่งในปีงบประมาณ ๒๕๕๑ ขับเคลื่อน ๓ ประเด็น ดังที่ได้กล่าวไว้ข้างต้น และในปีงบประมาณ ๒๕๕๒ เป็นการติดตามผลักดันข้อเสนอ ทั้ง ๓ ประเด็นสู่การปฏิบัติเป็นรูปธรรมในพื้นที่ รวมทั้งมีการพัฒนาประเด็นใหม่อีก ๒ ประเด็น คือ ๑) เด็กและเยาวชน ว่าด้วยการส่งเสริมพัฒนาต้นทุนชีวิตเด็กและเยาวชนในชุมชน และ ๒) การมีส่วนร่วมของชุมชนในการจัดการพื้นที่ป่าต้นน้ำ มี “คณะทำงานสมัชชาสุขภาพจังหวัดนครศรีธรรมราช” เป็นกลไกสำคัญในการจัดกระบวนการสมัชชาสุขภาพจังหวัดนครศรีธรรมราช โดยมีโครงการพัฒนาชุมชนเป็นสุขที่ภาคใต้ : ดับบ้านดับเมือง เรียนรู้อยู่ที่ปากใต้ (ภายใต้สมาคมดับบ้านดับเมือง) ที่ได้รับการสนับสนุนจากสำนักงานกองทุนสนับสนุนการสร้างเสริมสุขภาพ (สสส.) ทำหน้าที่เป็นฝ่ายเลขานุการ และมีภาคีจากส่วนราชการ เช่น ศูนย์ฝึกอบรมและพัฒนาสุขภาพภาคประชาชนภาคใต้ นครศรีธรรมราช โรงพยาบาลมหาราช สำนักงานสาธารณสุขจังหวัด สำนักงานพัฒนาสังคม



และความมั่นคงของมนุษย์จังหวัด สำนักงานประมงจังหวัด ภาคีจากภาค
วิชาการ เช่น มหาวิทยาลัยราชภัฏนครศรีธรรมราช และมหาวิทยาลัย
วลัยลักษณ์ มาร่วมทำงานด้วย

ผลจากการจัดกระบวนการสมัชชาสุขภาพจังหวัดนครศรีธรรมราช
ได้ปรากฏผลเป็นรูปธรรมชัดเจนขึ้นเรื่อยๆ โดยเฉพาะประเด็น “การ
จัดการทรัพยากรชายฝั่งโดยชุมชน” ที่สามารถพัฒนาเป็นนโยบาย
สาธารณะในระดับท้องถิ่นในที่สุด



ภาคสอง:

เรียนรู้สู่เหย้าบายสาธารณะในกระบวนการ สมัชชาสุขภาพจังหวัด

สถานการณ์การจัดการทรัพยากรชายฝั่ง :
องค์กรชุมชนกับการฟื้นฟู 'เสหน้าบ้าน'

จากความสำเร็จสู่การแย่งชิงทรัพยากร

พื้นที่ทำประมงชายฝั่งอ่าวอำเภอท่าศาลา ตั้งแต่ตำบลกลาย ตำบลท่าศาลา และตำบลปากพูน มีความยาวประมาณ ๓๐ กิโลเมตร ขนานกับถนนสายสุราษฎร์ธานี - นครศรีธรรมราช อ่าวแห่งนี้มีความหลากหลายของระบบนิเวศน์ มีสัตว์น้ำอุดมสมบูรณ์ เนื่องจากมีคลองปากพูน หนึ่ง ปากนคร ปากพญา ปากพูน ปากพียง ท่าศาลา ฯลฯ ไหลลงสู่อ่าวแห่งนี้ ก่อเกิดระบบนิเวศน์น้ำกร่อยและน้ำ



□ ภาพแสดงแผนที่อ่าวท่าศาลา ที่มา : Google Earth

เค็ม อีกทั้งยังมีป่าชายเลน ซึ่งเหมาะสมแก่การอยู่อาศัย การขยายพันธุ์ของสัตว์น้ำนานาชนิด

จากความอุดมสมบูรณ์ของสัตว์น้ำนานาชนิด ทำให้มีการตั้งถิ่นฐานเป็นชุมชนรายรอบอ่าวท่าศาลาตั้งแต่ตำบลปากพ่อง ตำบลปากนคร ตำบลปากพูน ตำบลท่าศาลา ชาวประมงพื้นบ้านดำรงการจับสัตว์น้ำแบบอนุรักษ์อย่างต่อเนื่องมาจากบรรพบุรุษ มีการจัดการทรัพยากรโดยชุมชน ทำให้ชุมชนเหล่านี้ยังคงสามารถจับสัตว์น้ำได้ตามฤดูกาลตลอดมา

อุปกรณ์ประมงที่ชาวประมงใช้เป็นอุปกรณ์ที่เลือกจับสัตว์น้ำเฉพาะแต่ละชนิด เช่น อวนปูสำหรับจับปู อวนกุ้งสำหรับจับกุ้ง เป็นต้น และขนาดของเครื่องมือก็จะเลือกจับเฉพาะสัตว์น้ำที่มีขนาดใหญ่ เช่น อวนต้องมีตาห่างไม่น้อยกว่า ๘ เซนติเมตร เพื่อป้องกันสัตว์น้ำขนาดเล็ก เฉพาะหมู่ที่ ๖ บ้านสระบัว มีการจับกุ้งได้ครั้งละประมาณ ๕๐๐ กิโลกรัม ปูม้า ๕๐๐ กิโลกรัม ปูดำ ๓๐ กิโลกรัม^๑ นอกจากการประกอบอาชีพประมงโดยกลุ่มผู้ชายแล้ว กลุ่มแม่บ้านยังประกอบอาชีพ การแปรรูปสัตว์น้ำ เช่น แกะปูได้ค่าตอบแทนวันละ ๒๐๐-๔๐๐ บาท เด็กในหมู่บ้านช่วยสาวอวนซึ่งได้ค่าตอบแทน ๔๐-๖๐ บาท ทั้งครอบครัวและชุมชนจึงมีอ่าวแห่งนี้เป็นเส้นเลือดใหญ่ในการหล่อเลี้ยง ชุมชนจึงรักและช่วยกันเฝ้าระวังทรัพยากรอย่างสุดความสามารถ

บริเวณหน้าดินในอ่าว ยังคงความอุดมสมบูรณ์เนื่องจากไม่ถูกรบกวนจากเครื่องมือประมง จำพวกอวนลากอวนรุน หน้าดินที่นี่จึงเป็นบ้านหลังใหญ่ของสัตว์น้ำ จำพวก กุ้ง ปู และหอยสองฝา ได้แก่ หอยแครง และหอยลาย จำนวนมาก แม้ว่าชุมชนจะรับทราบว่าหอยลายและหอย

^๑ จากการประมาณจากชาวประมงในชุมชน



แครงมากขนาดไหน แต่ไม่เคยคราด ทั้งที่ชุมชนเองมีศักยภาพพอในการเก็บเกี่ยวผลประโยชน์ในอ่าวแห่งนี้ได้ เพราะเกรงว่าจะส่งผลกระทบต่อสัตว์น้ำอย่างอื่น โดยเฉพาะกั้งซึ่งอาศัยในรูบริเวณหน้าดิน โดยหลักการท่ามาหากินของชาวบ้าน ต้องทำการประมงไม่ให้ส่งผลกระทบต่อพี่น้องด้วยกัน

จากความอุดมสมบูรณ์ของหอยลายในอ่าวนี้เอง จึงเป็นที่หมายปองของเรือประมงพาณิชย์ซึ่งเป็นของนายทุนระดับชาติที่เข้ามาครอบงำผลประโยชน์ของพี่น้องชาวประมงในพื้นที่อ่าวท่าศาลา โดยไม่คำนึงถึงผลกระทบทั้งทางตรงและทางอ้อมของพี่น้องแถบนี้ ได้ก่อเกิดความเสียหายของเครื่องมือประมง และทรัพยากรสัตว์น้ำจำนวนมาก ทั้งที่ถูกจับได้และตายไปจากผลกระทบของหน้าดินที่ถูกทำลาย แม้ว่าชุมชนและองค์กรปกครองส่วนท้องถิ่น หน่วยงานราชการที่เกี่ยวข้องจะพยายามแก้ปัญหา แต่ก็แก้ได้เพียงระดับหนึ่ง

ถึงเวลาเสียที!!! ที่ทุกฝ่ายต้องจับมือกันเพื่อหาทางออกของทรัพยากรชายฝั่ง

ด้วยความสำคัญของทรัพยากรอ่าวท่าศาลาดังกล่าว จึงควรมีระบบการจัดการที่ดี ที่เกิดจากการมีส่วนร่วมทั้งภาคประชาชน องค์กรปกครองส่วนท้องถิ่น ภาควิชาการ หน่วยงานราชการที่เกี่ยวข้องเพื่อที่จะสามารถร่วมมือกันในการแสวงหาความรู้เพื่อนำสู่การแปรไปสู่การปฏิบัติในรูปแบบต่าง ๆ ด้วยการผสมผสานระหว่างภูมิปัญญาและวิทยาศาสตร์สมัยใหม่ และด้วยเงื่อนไขปัจจัยที่ทำลายทรัพยากรชายฝั่งมีมากขึ้นในปัจจุบันจึงจำเป็นต้องใช้ความรู้ทั้งสองแบบในการผสมผสานเพื่อนำไปสู่รูปแบบที่ดีหรือวิธีการอนุรักษ์หลากหลายรูปแบบเพื่อให้พร้อมพอด



สภาพปัญหาที่เกิดขึ้นและนำไปสู่การใช้ทรัพยากรในอ่าวท่าศาลาได้อย่าง
ยั่งยืน

ดังนั้น จึงได้มีการศึกษาผ่านการปฏิบัติจริงกับรูปแบบการอนุรักษ์
และฟื้นฟูทรัพยากร รวมถึงการถอดบทเรียน ความรู้ ภูมิปัญญา
ของชุมชนในการจัดการทรัพยากรโดยใช้กลุ่มองค์กรของชุมชนเอง จนได้
บทเรียนและองค์ความรู้สำหรับเป็นข้อเสนอนโยบาย เพื่อนำไปสู่การ
จัดการทรัพยากรร่วมกันต่อไป

เรียนรู้จากบทเรียนจากพื้นที่เล็กๆ สู่อการตอบคำถามสำคัญ ของสังคมไทย

ในจังหวัดนครศรีธรรมราช มีทั้งหมด ๒๑ อำเภอ มีพื้นที่ติด
ชายทะเล ๖ อำเภอ คือ อำเภอหัวไทร ปากพนัง อำเภอเมือง **อำเภอ**
ท่าศาลา อำเภอขนอม และอำเภอสิชล ในอำเภอท่าศาลามีทั้งหมด ๗
ตำบล มีตำบลที่ติดชายทะเล ๔ ตำบล คือ ตำบลสระแก้ว ตำบลกลาง
ตำบลท่าซำ **ตำบล**
ท่าศาลา ในตำบล
ท่าศาลามีทั้งหมด
๑๕ หมู่บ้าน มี
หมู่บ้านติดชาย-
ทะเล ๘ หมู่บ้าน
พื้นที่ศึกษาในครั้ง
นี้ คือ หมู่ที่ ๖ บ้าน
สระบัว



□ ภาพแสดงการประชุมหารือหรือเครือข่ายประมงพื้นบ้านอ่าวท่าศาลา



บ้านสระบัวเป็นพื้นที่เล็กๆ ที่หัวใจของคนที่นี่รักหวงแหนต่อความอุดมสมบูรณ์ของทรัพยากรจนสร้างนวัตกรรมของการจัดการทรัพยากรชายฝั่งขนาดใหญ่ จนกลายเป็นพื้นที่ที่มีการเรียนรู้และขยายผลทั้งภายในและภายนอกอย่างเห็นเป็นรูปธรรม จากกรณีของชุมชนสระบัวทำให้เห็นว่าการเริ่มที่ชุมชนเล็กๆ แห่งนี้เป็นโอกาสในการเรียนรู้และขยายผลแก่พื้นที่อื่นๆ โดยเฉพาะการเป็นแรงขับเคลื่อนสู่ชุมชนใกล้เคียงและพื้นที่อื่นๆ ในระดับจังหวัด ทั้งนี้ในพื้นที่ชุมชนอื่น อาจมีรูปแบบการจัดการทรัพยากรชายฝั่งที่แตกต่างออกไป และเป็นบทเรียนที่สำคัญเช่นกัน ดังนั้น **หน่วยงานที่เกี่ยวข้องต้องเปิดพื้นที่ในการเรียนรู้ร่วมกันและให้ความสำคัญกับการทำงานของกลุ่มองค์กรระดับชุมชน** ตลอดจนสร้างชุมชนเหล่านี้เป็นเครือข่ายทางสังคม เพราะการจัดการทรัพยากรชายฝั่งต้องอาศัยความร่วมมือของทุกฝ่าย

เพื่อให้เกิดประโยชน์จริงต้องออกแบบการศึกษาเรียนรู้แบบเสริมพลัง

กระบวนการศึกษาคั้งนี้จึงมุ่งเน้นการใช้ความรู้ทางวิทยาศาสตร์ผสมผสานภูมิปัญญาท้องถิ่นและทดลองลงมือปฏิบัติจริงเพิ่มเติมจากการที่ชุมชนได้เริ่มดำเนินการมาแล้วก่อนหน้านี้ ด้วยการใช้นโยบายขององค์กรชุมชนเป็นผู้ลงมือทำ เป็นการจัดการองค์กรชุมชน จนได้คำตอบจากการศึกษาที่เป็นประโยชน์ จนนำมาสู่ข้อเสนอทางนโยบายที่เอื้อต่อการทำประมงและการจัดการทรัพยากรชายฝั่ง





องค์กรที่เข้มแข็ง คือรากฐานการจัดการทรัพยากรที่ยั่งยืน

พลังแห่งชุมชนเข้มแข็ง จะเป็นทางออกในการแก้ปัญหาวิกฤติทั้งหลายที่เกิดขึ้นในโลกปัจจุบัน เพราะอารยธรรมที่เป็นอยู่ในปัจจุบันทำให้เกิดภาวะวัตถุนิยม บริโภคนิยม เงินนิยม มากขึ้น สิ่งเหล่านี้ทำให้เกิดปัญหาขึ้นทั่วโลก เพราะจะเข้าไปทำลายระบบสิ่งแวดล้อม ทุนทางสังคม ทุนทางวัฒนธรรม จิตวิญญาณของผู้คน ก่อให้เกิดความขัดแย้งอย่างรุนแรง เกิดความเสื่อมเสียทางศีลธรรม

“เครือข่ายชุมชนเข้มแข็งเต็มพื้นที่ พลังทางสังคมที่ต้องสร้าง”
ศ. นพ.ประเวศ วะสี

เมื่อคลื่นยักษ์สึนามิ ถาโถมใส่ ชุมชนชายทะเล

ท่ามกลางกระแสคลื่นหลักในการมุ่งเป้าในการพัฒนาประเทศเกษตรกรรม นำไปสู่การเป็นประเทศอุตสาหกรรม จนก่อให้เกิดการสร้างปัญหาใหม่ ๆ นานัปประการ ทำให้ชุมชนในภาคชนบทเดิมหลายชุมชนไม่สามารถที่จะเรียนรู้กับกระแสการพัฒนาดังกล่าวได้อย่างเท่าทัน ชุมชนจำนวนไม่น้อยจึงถูกคลื่นลมมรสุมของการพัฒนา กวาดต้อนเข้าไปรับใช้ เป็นแรงงานในภาคอุตสาหกรรม แต่อย่างไรก็ตาม ยังมีชุมชนอีกจำนวนหนึ่ง ซึ่งสามารถเรียนรู้ ปรับตัว กำหนด ทางเลือกในการพัฒนา และสร้างภูมิคุ้มกันของตนเองขึ้นมา เพื่อป้องกันตนเองจากภัยอันตรายในนามของความเจริญและการพัฒนาอย่างเหมาะสมกับสถานการณ์ การเปลี่ยนแปลงของโลกที่รุกล้ากล้ากลืน จนกระทั่งผู้คนแทบจะไม่ใช่ตัวของตัวเอง





ปัญหาสำคัญของการใช้ทรัพยากรทางท้องทะเลคือการรอดอ้างกรรมสิทธิ์ในระบบมือใครยาวสาวได้สาวเอา ได้สิทธิ์อนสิทธิของชุมชนในการทำมาหากินในผืนน้ำทะเล ซึ่งเคยหาอยู่หากิน อย่างสมานฉันท์ตั้งแต่สมัยบรรพบุรุษ จนกระทั่งเดิมพันในการต่อสู้ของชุมชนครั้งนี้ มีความหนักหนาสาหัสยิ่งกว่าการเผชิญหน้าใดๆ ที่เคยผ่านมา ความร้ายกาจจากคลื่นลมปั่นป่วนในท้องทะเล เพียงทำได้แค่คว้าชีวิตลูกน้ำเค็มเป็นครั้งคราว แต่มรสุมจากระบบทุนนิยม คือ สึนามิ ที่ต้องการกลืนกินอนาคตของชุมชน รวมถึงอนาคตของลูกหลานพวกเขา ทางเลือกของพวกเขา คือ การยื่นหยัดกายต่อสู้อย่างถึงที่สุด หรือ...?

เมื่อพยายามจำแนกกรณีปัญหาความขัดแย้งของการใช้ทรัพยากรสัตว์น้ำทะเลในพื้นที่ชายฝั่งภาคใต้ ศักมวญคู่เอกที่ปะทะกันอย่างดุเดือดตลอดมา ก็ต้องยกให้เป็นความขัดแย้ง **ระหว่างประมงพาณิชย์กับประมงชายฝั่ง** ที่อีกฝ่ายมีประสิทธิผลการเก็บกวาด ทำลายล้างสรรพสิ่งทั้งหลายใต้ทะเลอย่างไม่เหลือรอด ด้วยใช้เทคโนโลยี เครื่องมือที่ทันสมัยกว่า จนในบางพื้นที่กล่าวกันว่า ความสูญเสียในชีวิตและทรัพย์สินของทั้งสองฝ่ายจากกรณี นี้ คือ **“การคืนชีวิต(คน) ให้กับท้องทะเล”** อย่างแท้จริง ต่อจากนั้นก็จะเป็นความขัดแย้งระหว่างชาวประมงชายฝั่งด้วยกันเอง ซึ่งไม่เครพกติกา ใช้เครื่องมือผิดกฎหมาย เช่น ยาเบื่อ ระเบิด หรืออวนที่ผิดกฎหมาย แต่ประเด็นนี้ มักจะทำความเข้าใจได้ในระดับชุมชนเอง ระดับความรุนแรงจึงไม่ได้ส่งผลกระทบต่อสังคมวงกว้างรับรู้มากนัก แต่สิ่งที่เป็นประเด็นสร้างความขัดแย้งหนักหนาให้กับชุมชน และมักจะถูกยกระดับความสำคัญของปัญหาสู่ภายนอก คือ ความขัดแย้งของชาวประมงชายฝั่งกับคู่กรณีอื่นที่เปลี่ยนแปลงหน้าหมุนเวียนกันมาตลอดเวลา เช่น โครงการธนาคารอาหารทะเล (Sea Food Bank) โครงการสร้างท่าเทียบเรือน้ำลึก โครงการสร้างนิคมอุตสาหกรรม (Southern Seaboard) เป็นต้น



แล้วชาวบ้าน จะแก้ไขปัญหาตนเองได้อย่างไร?

คำถามยอดฮิต จากผู้มาศึกษาเรียนรู้ดูงานกลุ่มอนุรักษ์ประมงพื้นบ้านบ้านสระบัว ตำบลท่าศาลา อำเภอท่าศาลา จังหวัดนครศรีธรรมราช คือ ระยะเวลาในการก้าวเดินจนถึงเป้าหมายในการแก้ไขปัญหาทรัพยากรชายฝั่งทะเลของกลุ่มอนุรักษ์ฯ ต้องใช้เวลาเท่าไร? คำตอบที่ผู้มาเยือนจะได้รับกลับมา คือ กว่าสิบปีที่ต้องลองผิดลองถูก จนค้นพบว่า สิ่งที่ต้องการแก้ไขของคนบ้านสระบัว ไม่ใช่เพียงการแก้ไขภัยคุกคามเฉพาะหน้า เช่น เรืออวนรุน เรืออวนลาก หรือ เรือคราดหอย แต่กระบวนการทำงานของกลุ่มที่มีการปรับเปลี่ยนบทบาทในสถานการณ์ปกติก็มีความสำคัญไม่ยิ่งหย่อนไปกว่ากัน เช่น กิจกรรมการปลูกป่าชายเลน สร้างบ้านสัตว์น้ำ การทำปะการังเทียม ธนาคารปูม้า การใช้ “ระเบิดชีวภาพ” ปรับปรุงสภาพพื้นดินชายเลน เป็นต้น ความสำเร็จในการแก้ไขปัญหา และกิจกรรมส่วนรวมที่เกิดขึ้น คือ หลักไมล์ชี้วัดว่ากลุ่มอนุรักษ์ฯ ได้ก้าวขึ้นมาสู่บันไดการแก้ปัญหาแต่ละขั้นได้สำเร็จ

แก้ไขปัญห

๔

การพัฒนา *เครือข่าย* และการเสริมสร้างความยั่งยืนร่วมกับชุมชนและภาคีอื่น ๆ

๓

วางแผนการบริหารจัดการทรัพยากรอย่างมีส่วนร่วม สู่การสร้างสุขภาวะชุมชน

๒

การเสริมสร้างความเข้มแข็งในกระบวนการมีส่วนร่วม โดยสร้างกลุ่มหลายรูปแบบเพื่อหนุนการทำงาน

๑

มีปัญหาททรัพยากรธรรมชาติ เกิดการรวมกลุ่มองค์กร เพื่อจัดการทรัพยากรธรรมชาติในท้องถิ่น

ภาพแสดงขั้นบันไดการแก้ไขปัญหของ กลุ่มอนุรักษ์ประมงพื้นบ้าน บ้านสระบัว



สิ่งที่สังคมภายนอกรับรู้กันทั่วของชุมชนบ้านสระบัว คือ ความสำเร็จในการแก้ไขปัญหาด้วยกิจกรรมการอนุรักษ์ทรัพยากรของกลุ่มอย่างสม่ำเสมอ หากดูแผนภาพประกอบก็คือ บันไดขั้นที่ ๒ ของการแก้ไขปัญหาเท่านั้น แต่หากได้มีเวลาคลุกคลี ศึกษาเรียนรู้ร่วมกับชุมชนนี้มากขึ้น ก็จะพบว่า กลุ่มอนุรักษ์ฯ บ้านสระบัว ได้ก้าวขึ้นไปสู่บันไดขั้นที่สี่ **ด้วยการพัฒนาเป็นเครือข่ายองค์กรชุมชน** ซึ่งเป็นความท้าทายที่ยิ่งใหญ่ คือ การยกระดับเป้าหมาย และวัตถุประสงค์ของกลุ่มเดิม ซึ่งอยู่ในระดับกิจกรรมแปลงออกมาให้เป็นเป้าหมายร่วมกันของชุมชน

บันไดขั้นสุดท้าย...สุดเส้นทาง แต่...สมหมายยังไม่หยุด

การสร้างความยั่งยืนของกิจกรรมการอนุรักษ์ ด้วยวัตถุประสงค์ธรรมชาติ ทำให้มีความจำเป็นที่จะต้องเปลี่ยน และซื้อหาวัสดุในการจัดสร้างทุกปี ความหวังพึ่งพิงงบประมาณกับองค์กรภายนอก ซึ่งไม่แน่นอน ย่อมไม่สามารถทำให้ความยั่งยืน เป็นจริงได้ ทางเลือกของชาวชุมชนบ้านสระบัว คือ จะต้องมืองค์กรภายในชุมชนรองรับ เพื่อสนับสนุนเงินทุนให้กิจกรรมของกลุ่มอนุรักษ์ฯ เป็นไปได้อย่างยั่งยืนยาว อาจจะถูกกล่าวได้ว่า การดีด้นร่นจากวิกฤติการณ์ครั้งนี้ ทำให้กลุ่มอนุรักษ์ประมงพื้นบ้านกลุ่มนี้ ไม่ได้เป็นสมบัติเฉพาะของชาวบ้านสระบัวอีกต่อไป หากแต่ได้แปรสภาพกลายมาเป็น **ศูนย์เรียนรู้ชุมชนเพื่อชุมชน** ด้วยกันอย่างแท้จริง บันไดก้าวที่สี่ จึงไม่ใช่เพียงการวางเป้าของกลุ่มอนุรักษ์ฯ บ้านสระบัวเท่านั้น แต่ยังเป็นเป้าหมายที่หลายชุมชน ขอฝันให้ไกลและไปให้ถึงเหมือนชุมชนนี้บ้าง

เครือข่ายองค์กรชุมชนหรือกลุ่มของบ้านสระบัว มีจำนวนทั้งสิ้น ๕ กลุ่มหลัก คือ



๑. กลุ่มอนุรักษ์ประมงพื้นบ้านบ้านสระบัว
๒. กลุ่มออมทรัพย์มุสลิมมะห์บ้านสระบัว
๓. ร้านค้าชุมชนบ้านสระบัว
๔. กองทุนส่งเสริมเครื่องมือประมงบ้านสระบัว
๕. กลุ่มโค-ปุ๋ยชีวภาพอัดเม็ด

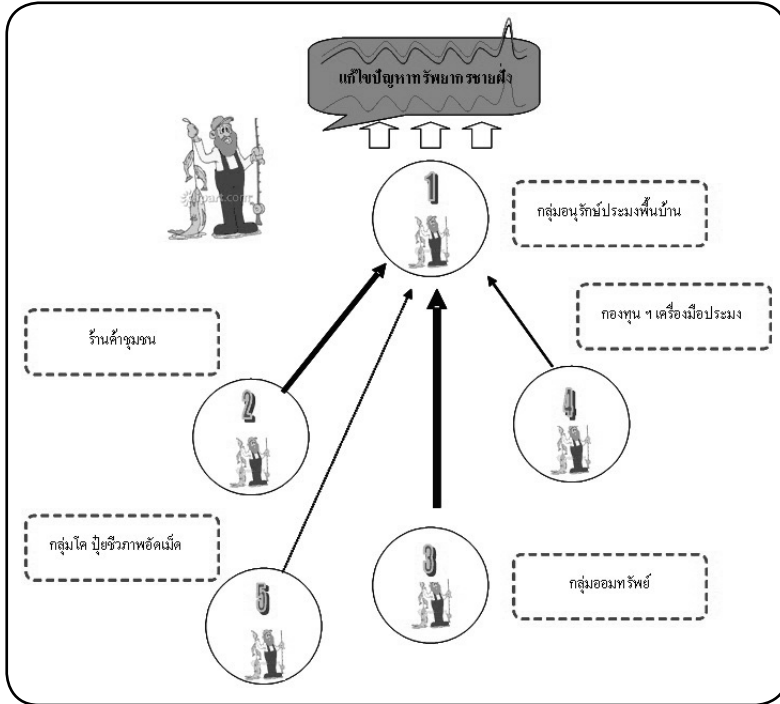
ปัจจุบันมีประมาณ ๒๑ กลุ่มในเครือข่าย ๔ หมู่บ้านทุกกลุ่มก็จะมีวัตถุประสงค์ เป้าหมายของการก่อตั้งผิดแผกแตกต่างกันออกไป การมาร่วมเป็นเครือข่ายพัฒนาชุมชน คือ การสานพลังของชุมชนให้เกิดขึ้น แต่ถ้าต้องการจะอธิบายปรากฏการณ์ที่เกิดขึ้นอย่างเป็นแบบแผนให้เห็นความสัมพันธ์เกี่ยวเนื่องระหว่างกลุ่มองค์กรเหล่านี้เข้าด้วยกัน เพื่อหวังผลในการนำไปเรียนรู้ ปฏิบัติตาม มักจะเป็นเรื่องที่จะต้องใช้ความพยายามไม่น้อย ผู้ศึกษาจึงขอเสนอหลักคิดบางประการของ ศ. นพ.ประเวศ วะสี เกี่ยวกับชุมชน เพื่อประกอบการอธิบายความสัมพันธ์ที่ก่อเกิดขึ้นของแต่ละกลุ่มของชุมชนบ้านสระบัวให้เห็นได้ชัดเจนขึ้น ดังนี้

ตารางแสดงความสัมพันธ์ระหว่างกลุ่มและเป้าหมายแต่ละด้านของ
ทั้ง ๕ กลุ่ม

เป้าหมาย	กลุ่ม อนุรักษ์ฯ	กลุ่ม ออมทรัพย์ฯ	ร้านค้า ชุมชน	กองทุน เครื่องมือ	กลุ่ม โค+นุ้ย
ด้านเศรษฐกิจ					
๑. ลดรายจ่าย	<input checked="" type="checkbox"/>	<input checked="" type="checkbox"/>	<input checked="" type="checkbox"/>	<input checked="" type="checkbox"/>	<input checked="" type="checkbox"/>
๒. เพิ่มรายได้	<input checked="" type="checkbox"/>	<input checked="" type="checkbox"/>	<input checked="" type="checkbox"/>	<input checked="" type="checkbox"/>	<input checked="" type="checkbox"/>
๓. สร้างมูลค่าเพิ่ม ผลผลิต	<input checked="" type="checkbox"/>	<input checked="" type="checkbox"/>		<input checked="" type="checkbox"/>	<input checked="" type="checkbox"/>
๔. ธุรกิจชุมชน		<input checked="" type="checkbox"/>	<input checked="" type="checkbox"/>		<input checked="" type="checkbox"/>
๕. ควบคุมกลไกตลาด		<input checked="" type="checkbox"/>	<input checked="" type="checkbox"/>	<input checked="" type="checkbox"/>	
ด้านสังคม / วัฒนธรรม					
๑. การช่วยเหลือเกื้อกูล	<input checked="" type="checkbox"/>	<input checked="" type="checkbox"/>	<input checked="" type="checkbox"/>	<input checked="" type="checkbox"/>	<input checked="" type="checkbox"/>
๒. การศึกษาภูมิปัญญา	<input checked="" type="checkbox"/>	<input checked="" type="checkbox"/>	<input checked="" type="checkbox"/>	<input checked="" type="checkbox"/>	<input checked="" type="checkbox"/>
๓. สตรี		<input checked="" type="checkbox"/>	<input checked="" type="checkbox"/>	<input checked="" type="checkbox"/>	
๔. เด็ก-เยาวชน-คนชรา		<input checked="" type="checkbox"/>	<input checked="" type="checkbox"/>	<input checked="" type="checkbox"/>	
๕. สิ่งแวดล้อม	<input checked="" type="checkbox"/>	<input checked="" type="checkbox"/>		<input checked="" type="checkbox"/>	<input checked="" type="checkbox"/>
ด้านการเมือง/นโยบาย					
๑. สร้างอำนาจต่อรอง	<input checked="" type="checkbox"/>	<input checked="" type="checkbox"/>	<input checked="" type="checkbox"/>	<input checked="" type="checkbox"/>	<input checked="" type="checkbox"/>
๒. ใช้ทรัพยากรท้องถิ่น	<input checked="" type="checkbox"/>				<input checked="" type="checkbox"/>
๓. กฎหมายคุ้มครอง	<input checked="" type="checkbox"/>				

จากตารางนี้ จะเห็นได้ว่าในสภาพการณ์ปกติของชุมชน องค์กร
ต่าง ๆ ก็จะมีวัตถุประสงค์และเป้าหมายการดำเนินการ เพื่อตอบสนอง
ชุมชนร่วมกันทั้ง ๓ ด้าน คือ ด้านเศรษฐกิจ ด้านสังคม/วัฒนธรรม และ
ด้านการเมือง โดยที่แต่ละกลุ่มไม่จำเป็นที่จะต้องมีการตอบสนองต่อ

รายละเอียดในแต่ละด้านเหมือน ๆ กัน ยกเว้นในบางเรื่อง ซึ่งถือเป็นสิ่งที่จะชักทอยึดโยงหัวใจของผู้คนในชุมชนไว้ คือ การลดรายจ่าย การช่วยเหลือเกื้อกูล และการศึกษาภูมิปัญญาท้องถิ่น



□ ภาพแสดงความสัมพันธ์ระหว่างกลุ่มและเป้าหมายแต่ละด้านของทั้ง ๕ กลุ่ม (๗)

แต่ถ้าเป็นในกรณีสภาพการณ์พิเศษ ที่อาจจะไม่จำเป็นต้องเป็นปัญหาเดือดร้อนเฉพาะหน้า แต่ต้องอาศัยความร่วมมือร่วมใจแสดงพลังของชุมชน เช่น เข้าร่วมรายการยุทธการพอเพียง การปลูกป่าชายเลน การจัดทำบ้านสัตว์น้ำ รูปแบบ และความเข้มข้นของระดับความสัมพันธ์จะถูกแปรเปลี่ยน โดยนำปัญหาหรือเป้าหมายที่ต้องการมาเป็นเป้าหมายร่วมของชุมชนตามสถานการณ์



ตัวอย่างเช่น เมื่อชุมชนต้องการจะแก้ปัญหาความไม่สมบูรณ์ของทรัพยากรชายฝั่ง ด้วยกิจกรรม เช่น การวางระเบิดชีวภาพ การวางหม่า ปลาปักชำลายเลน ก็จะได้รับวัสดุ ไข่บัว จุลินทรีย์ จากกลุ่มโคปิยชีวภาพอัดเม็ด ส่วนกลุ่มออมทรัพย์ ร้านค้าชุมชน และกองทุนฯ เครื่องมือประมง ก็จะสนับสนุนเงินทุนเป็นค่าวัสดุ น้ำมันเชื้อเพลิงขนถ่ายไม้เสียม ทางมะพร้าว อาหาร เครื่องดื่ม และระดมกำลังแรงงานมาช่วยกลุ่มอนุรักษ์ฯ ในวันทำกิจกรรม ซึ่งมักจะเป็นกิจกรรมที่จัดร่วมกับหน่วยงานภายนอกสถานศึกษา นอกจากนั้นแล้ว กิจกรรมบางอย่าง เช่น การเลี้ยงน้ำชาเพื่อระดมเงินช่วยเหลือคนป่วยที่มีฐานะยากจนต้องนอนโรงพยาบาลหลายวัน คนที่เรือแตก เครื่องเรือเสีย หรือเป็นผู้ที่มีความสามารถในการช่วยเหลือตัวเองน้อยกว่าคนอื่น ๆ ในชุมชน แขนงนำจากกลุ่มอนุรักษ์ฯ ซึ่งก็มักจะเป็นแกนนำ หรือที่ปรึกษาของกลุ่มอื่น ๆ ด้วย จะเป็นผู้ระดมความช่วยเหลือจากบุคคลที่มีฐานะดีกว่า และจากกองทุนสวัสดิการของกลุ่มต่าง ๆ ซึ่งได้กันผลประโยชน์จากการดำเนินงานส่วนหนึ่งไว้เป็นสวัสดิการของคนในชุมชนโดยเฉพาะ โดยผู้รับความช่วยเหลือไม่จำเป็นต้องเป็นสมาชิกของกลุ่มใด ๆ

ในขณะเดียวกัน กิจกรรมของกลุ่มอนุรักษ์ฯ บ้านสระบัว เป็นช่องทางสำคัญในการสร้างความสัมพันธ์อย่างสร้างสรรค์กับองค์กรภายนอก กล่าวคือ ให้ชุมชนได้เป็นผู้มีสิทธิในการเลือกที่จะรับหรือปฏิเสธ หากบางข้อเสนอไม่ได้ตอบสนองความต้องการของชุมชนอย่างแท้จริง และกลไกในการจัดสรรงบประมาณ จะต้องเข้ามาตามระบบกลุ่มที่ชุมชนวางไว้แล้ว เพื่อให้ชุมชนสามารถนำทรัพยากรที่ได้รับมาก่อให้เกิดประโยชน์สูงสุด ด้วยการแปรทรัพยากรเหล่านั้นไปสู่การพัฒนาที่ยั่งยืนและส่งผลดีต่อคุณภาพชีวิตของคนในชุมชนระยะยาว



ทฤษฎี คือ มาฮา กลุ่มอนุรักษฯ คือ ของจริง

ผู้ศึกษา มีความเห็นร่วมกันว่า คงจะมีหลายทฤษฎี หลายนิยามที่จะนำไปใช้อธิบายการก่อตั้งกลุ่มอนุรักษฯ ประมงพื้นบ้าน บ้านสระบัว อำเภอท่าศาลา จังหวัดนครศรีธรรมราช แต่ความพยายามที่จะหาสูตรสำเร็จของการคงรูปอยู่ได้ของกลุ่มนี้ คงจะไม่ใช่เรื่องที่จะกระทำได้ในระยะเวลาอันสั้น ผลการศึกษาความเข้มแข็งของกลุ่มอนุรักษฯ ครั้งนี้จึงเป็นเพียงการสนธิ แลกเปลี่ยน



□ ภาพแสดงการสาธิตการทำระเบิดน้ำชีวภาพโดยเครือข่ายกิจกรรมธรรมชาติ

ความรู้ ความคิดเห็นร่วมกันของตัวแทนกลุ่มทั้ง ๕ กลุ่ม ร่วมกับภาควิชาการ ภาคองค์กรพัฒนาเอกชน ซึ่งทำงานในพื้นที่มายาวนาน บทสรุปจากเวทีศึกษาครั้งนี้ อาจจะเป็นจริงสำหรับช่วงระยะเวลาหนึ่ง แต่นั่นก็คงจะไม่ใช่อะไรที่สำคัญ เพราะ **“ทฤษฎี นิยามต่างๆ ล้วนเพียงเป็นมาฮา แต่กลุ่มอนุรักษฯ ที่บ้านสระบัว นี้แหละ คือ ของจริง”**



ประสบการณ์การเรียนรู้สู่การค้นหาคำตอบโดยชุมชน

เวทีเรียนรู้สู่รูปแบบบ้านสัตว์น้ำเพื่อการอนุรักษ์

**“เวทีแลกเปลี่ยนเรียนรู้ตามแนวทางของกระบวนการเรียนรู้
และการจัดการแบบมีส่วนร่วม**

โดยกลุ่มอนุรักษ์ประมงพื้นบ้านบ้านสระบัว ตำบลท่าศาลา
อำเภอท่าศาลา จังหวัดนครศรีธรรมราช”

เวทีแลกเปลี่ยนเรียนรู้ฯ ของพื้นที่ที่ดำเนินการ **“ตำบลท่าศาลา
อำเภอท่าศาลา ตำบลปากนคร อำเภอเมือง และตำบลแหลมตะลุมพุก
อำเภอปากพนัง จังหวัดนครศรีธรรมราช”** โดยมีองค์ประกอบของ
บุคคลที่ร่วมแลกเปลี่ยนเรียนรู้ประกอบด้วย กลุ่มชาวประมงพื้นบ้าน องค์กร
ปกครองส่วนท้องถิ่น ผู้ใหญ่บ้าน กำนัน อาสาสมัคร กลุ่มนักวิชาการ
ตัวแทนหน่วยงานราชการ กรมประมง การแลกเปลี่ยนเรียนรู้เริ่มจาก
การเรียนรู้ในเหตุปัจจัยต่อการฟื้นฟูทรัพยากรชายฝั่งให้กลับสู่ความ
อุดมสมบูรณ์ องค์ประกอบหนึ่งที่น่าเสนอให้เกิดการเรียนรู้ในครั้งนี้คือ
ประเด็นใฝ่รู้ในเรื่อง **“บ้านสัตว์น้ำ”** เหตุผลหลักที่ทำให้เกิดประเด็นใฝ่รู้
คือ สภาวะการทำประมงที่ยั่งยืนต้องไม่ส่งผลกระทบต่อที่อยู่อาศัยของ
สัตว์น้ำตลอดวงจรชีวิต กล่าวคือ ต้องทำประมงควบคู่ไปกับการจัดการ
ให้สัตว์น้ำได้มีแหล่งแพร่ขยายพันธุ์ แหล่งหาอาหาร แหล่งเลี้ยงตัวอ่อน
และเติบโตอย่างปกติสุข

^๒ ในที่นี้ คือ ที่อยู่อาศัยถาวรของสัตว์น้ำตามธรรมชาติ หรือที่ชุมชนสร้างขึ้นเพื่อเป็นที่อยู่
หลบภัย วางไข่ โดย ทีมศึกษา





จากประเด็นไม่รู้เรื่อง **บ้านสัตว์น้ำ** ที่เกิดขึ้นจากเวทีแลกเปลี่ยนเรียนรู้ จึงนำไปสู่กระบวนการเรียนรู้และการร่วมกันสร้างสรรค์วิธีการหาคำตอบโดยกล่าวถึง**รูปแบบบ้านสัตว์น้ำที่เหมาะสมต่อการอนุรักษ์และการจัดการทรัพยากรชายฝั่งโดยชุมชนควรเป็นอย่างไร** จากการสร้างสรรค์วิธีการเพื่อเรียนรู้บ้านสัตว์น้ำบริเวณชายฝั่งได้นำภูมิปัญญาของชุมชนมาใช้ในการแสวงหาคำตอบโดยกล่าวถึงรูปแบบบ้านสัตว์น้ำชายฝั่ง ดังนี้ คือ



□ ภาพแสดงการจัดทำหม่าไม้เพื่อเป็นบ้านสัตว์น้ำชั่วคราว

บ้านสัตว์น้ำถาวร ได้แก่ บริเวณพื้นที่ชายฝั่งที่มีการปลูกป่าชายเลน หาดเลน หาดทราย ไซดหิน แนวเขต ๓,๐๐๐ เมตรของแนวปะการังเทียม และควรมีการสร้างแนวปะการังเทียมในแนวเขต ๕,๔๐๐ เมตรในรูปแบบของการวางเป็นกลุ่มหรือเป็นกอง

บ้านสัตว์น้ำชั่วคราว ได้แก่ หม่าไม้แสม หม่าไม้ไผ่ หม่าไม้เสม็ด รวมถึงกระชังสำหรับวางไข่ของปูม้า หรือที่รู้จักกันดีคือ ธนาคารปูม้า

บ้านสัตว์น้ำต้องเป็นบ้านที่ปลอดภัยต่อสัตว์น้ำ ปราศจากการทำประมงในรูปแบบที่ไม่เหมาะสม รวมทั้งการเฝ้าระวังสภาพแวดล้อมให้เหมาะสม ปลอดภัยภาวะ ไม่ส่งผลกระทบต่อผู้บริโภค นั่นหมายถึงผู้บริโภคจะได้รับการรับรองถึงการบริโภคสัตว์น้ำที่ปลอดภัยต่อสุขภาพ เพื่อให้ได้บ้านสัตว์น้ำที่สะอาด ปู่น้ำหมักชีวภาพจึงเป็นกิจกรรมหนึ่งที่น่าสนใจในการเรียนรู้เพื่อฟื้นฟูสภาพแวดล้อมของบ้านสัตว์น้ำในลักษณะที่เรียก





ว่า ระเบิดชีวภาพ^๓

จากเวทีแลกเปลี่ยนเรียนรู้ในการสร้างบ้านสัตว์น้ำแสดงถึงการสร้างบ้านสัตว์น้ำต้องผสมผสานควบคู่กัน คือ บริเวณชายฝั่งที่มีเลนทับถมแทนที่หาดทรายเมื่อดินเลนมีสภาพทางกายภาพเหมาะสมต่อการเติบโตของพืชป่าชายเลน^๔ ต้องมีการปลูกป่าชายเลน โดยเลือกปลูกโกงกางเป็นชนิดแรก เพราะสามารถเติบโตได้ดีบริเวณดินเลนใหม่ เป็นแนวป้องกันคลื่นลม และยึดดินได้แน่น เมื่อโกงกางเติบโตดีแล้ว พืชชนิดอื่น ๆ เช่น แสมดำ แสมขาว แสมทะเล ลำพู จะขึ้นตามมาโดยไม่ต้องปลูก **ระยะแนวปลูกป่าชายเลนต้องมีพื้นที่เริ่มต้นจากชายฝั่งและห่างฝั่งสู่ทะเลตามสภาพของดินเลน**

บ้านสัตว์น้ำที่เป็นบริเวณพื้นที่ป่าชายเลน เป็นแหล่งที่อยู่อาศัยของสัตว์น้ำชายฝั่ง และแหล่งเลี้ยงตัวอ่อน แต่มีข้อสังเกตเกิดขึ้นในพื้นที่ชุมชนที่มีการปลูกป่าชายเลนชนิดโกงกางใบใหญ่ (การปลูกเชิงเดี่ยว) เช่น บริเวณชายฝั่งของอำเภอปากพนัง (แหลมตะลุมพุก) ชาวประมงพื้นบ้านได้ให้ข้อสังเกตว่า การปลูกป่าชายเลนแบบเชิงเดี่ยวในบริเวณนี้มีผลกระทบต่อการใช้ที่อยู่อาศัยของสัตว์น้ำ และการตกตะกอนทับถมของดินเลนที่เกิดขึ้นอย่างต่อเนื่องในบริเวณพื้นที่ปลูกป่าชายเลน ส่งผลให้เกิดการทับถมซ้อนทับกันระหว่างใบพืชกับดินตะกอน ทำให้พื้นที่เป็นดินเลนอยู่ตลอดเวลา สัตว์น้ำเข้าอยู่อาศัยน้อย และทำประมงได้น้อย อย่างไรก็ตามในเขตพื้นที่ท่าศาลาซึ่งเป็นพื้นที่ดินเลนใหม่ ชุมชนแลกเปลี่ยนเรียนรู้เห็นว่าเหมาะสมต่อการปลูกพืชป่าชายเลนเพราะเป็นอ่าวเปิด เหมาะแก่การ

^๓ ในที่นี้ หมายถึง ระเบิดชีวภาพ คือ ปุ๋ยน้ำชีวภาพร่วมกับปุ๋ยชีวภาพอัดเม็ดนำมาผสมกับดินเลนแล้วปั้นเป็นก้อนกลม ขนาดเท่ากับกำมือแล้วนำไปโยนลงในหม้อฯ ทุก ๑๕ วัน ครั้งละ ๓๐ ลูก

^๔ สังเกตด้วยภูมิปัญญาในบริเวณนั้นจะมีต้นแสมขึ้นมาก่อน แสดงว่าไม้ป่าชายเลนอื่น ๆ ก็สามารถเติบโตได้





ปลูกป่าชายเลนสำหรับป้องกันกัดเซาะชายฝั่ง รวมทั้ง **ควรหันมาปลูกป่าชายเลนแบบหลายชนิดร่วมกัน ไม่ควรปลูกแบบชนิดเดียว** โดย **ควรเลือกปลูกพืชชนิดโกงกางใบใหญ่ไม่ควรเกินร้อยละ ๓๐ ของพื้นที่** จากความแตกต่างที่เกิดขึ้นจึงได้สร้างสรรค์วิธีการแสวงหาคำตอบเพื่อนำไปสู่การปลูกป่าชายเลนที่เหมาะสมตามแนวทางของกระบวนการเรียนรู้ด้วยตัวชี้วัดของชุมชน เช่น การเรียนรู้ในเรื่องการเข้าอยู่อาศัยของปูดำเพราะมีความสัมพันธ์กับป่าชายเลนตลอดวงจรชีวิต รวมทั้งการเรียนรู้ทรัพยากรชีวภาพอื่น ๆ ที่สัมพันธ์กันด้วย

ถัดจากบ้านสัตว์น้ำที่เป็นป่าชายเลน ซึ่งเรียกว่า บ้านสัตว์น้ำถาวร เมื่อออกสู่ทะเลลึกลงไปควรมีการสร้างบ้านสัตว์น้ำชั่วคราว ประเภทหมุ่รำ ได้แก่ **หมุ่รำไม่เสม็ด** หรือ **หมุ่รำไม่แสม** ควรอยู่ในเขตน้ำขึ้นน้ำลงที่ระดับความลึก ๑-๒ เมตร มีระยะห่างจากแนวป่าชายเลนในช่วง ๐.๕-๑ กิโลเมตร (ขึ้นอยู่กับสภาพของดินเลนและระดับน้ำขึ้นน้ำลง) ถัดจากบ้านสัตว์น้ำชนิดหมุ่รำไม่เสม็ดลงสู่ทะเลลึก ควรสร้างบ้านสัตว์น้ำชั่วคราวชนิด **หมุ่รำไม่ไผ่** ระยะแนวของหมุ่รำไม่ไผ่สิ้นสุดบริเวณดินเลนเข้าสู่พื้นทรายซึ่งไม่สามารถปักไม้ลงไปได้ ในบริเวณบ้านสัตว์น้ำชั่วคราวจึงได้มีการจัดกิจกรรมเรียนรู้เพื่อให้ได้ข้อมูลพื้นฐานที่นำไปสู่การพัฒนารูปแบบบ้านสัตว์น้ำและการนำไปใช้ประโยชน์ในการฟื้นฟูทรัพยากรชายฝั่งเข้าสู่ **สภาวะอุดมสมบูรณ์**

ตัวชี้วัดถึงความสำเร็จของการฟื้นฟูความอุดมสมบูรณ์ของทรัพยากรชายฝั่งในครั้งนี้ ประกอบด้วย การเรียนรู้สัตว์น้ำบริเวณบ้านสัตว์น้ำ โดยการทำประมงพื้นบ้านด้วยอวนปลาซา การเรียนรู้คุณภาพน้ำและดินตะกอน^๕ จากความเข้าใจของชุมชนโดยอาศัยหลักการสังเกตจาก

^๕ เก็บข้อมูลช่วงเดือนสิงหาคม-ตุลาคม ๒๕๕๑





การปักหมุด พบว่า บริเวณบ้านสัตว์น้ำชั่วคราวมีการทับถมของตะกอนดินเลนอย่างต่อเนื่อง ทำให้พื้นที่ดินเลนงอกใหม่ห่างออกจากชายฝั่งอย่างต่อเนื่อง จึงได้เสริมกิจกรรมเรียนรู้ที่จะนำปุ๋ยน้ำหมักชีวภาพมาใช้ในบ้านสัตว์น้ำเพื่อรักษาสภาพแวดล้อมที่ดีให้แก่บ้านสัตว์น้ำ ในรูปแบบที่เรียกว่า **ระเบิดชีวภาพ** และตัวชี้วัดอีกประการหนึ่งที่ชุมชนใช้วัดความสำเร็จของการฟื้นฟูความอุดมสมบูรณ์ของทรัพยากรชายฝั่ง คือ **การออมทรัพย์** กล่าวคือ เมื่อมีสัตว์น้ำให้ทำประมงได้อย่างพอเพียงการออมก็จะดีขึ้น

บ้านสัตว์น้ำที่อยู่ห่างออกไปในทะเลลึกในเขต ๓,๐๐๐ เมตร โดยความรับผิดชอบขององค์กรปกครองส่วนท้องถิ่น และหน่วยงานราชการที่เกี่ยวข้องได้มีการจัดวางปะการังเทียมในรูปแบบที่ขนานกับชายฝั่ง ซึ่งในเวทีแลกเปลี่ยนเรียนรู้ของชุมชนกล่าวถึงแหล่งนี้ควรจัดให้เป็นบ้านสัตว์น้ำที่ถาวรที่จะต้องปฏิบัติอย่างต่อเนื่อง รวมทั้งเมื่อมีการประกาศขยายเขตพื้นที่ทะเลเป็น ๕,๔๐๐ เมตร ควรมีการสร้างบ้านสัตว์น้ำในรูปแบบปะการังเทียมเช่นเดิม แต่ควรเปลี่ยนแปลงลักษณะการวาง โดยวางในลักษณะเป็นกอง ๆ และมีการให้สัญลักษณ์ให้ชัดเจนเพื่อให้ปลอดภัยต่ออุปกรณ์การทำประมง ก็จะเป็นประโยชน์ที่ดี

บ้านสัตว์น้ำอีกชนิดหนึ่งที่มีไว้สำหรับการออกลูกออกหลานของสัตว์น้ำที่ได้จากการทำประมงนั้นคือ **กระชังวางไข่ปูม้า** หรือที่รู้จักกันดี คือ **ธนาครปูม้า** บ้านสัตว์น้ำชนิดนี้เคลื่อนย้ายได้ นำเข้าสู่ชายฝั่งได้ง่ายเมื่อเข้าสู่มรสุม และนำออกทะเลได้ไกลเพื่อแสวงหาแหล่งน้ำที่เหมาะสมสำหรับการวางไข่ของปู ที่ตั้งของกระชังปูม้าไม่ควรวางอยู่ในบริเวณที่เป็นดินเลนเพราะจะได้รับผลกระทบจากการเปลี่ยนแปลงสภาพแวดล้อมที่เกิดจากการสัญจรทางน้ำได้ สภาวะที่ต้องพัฒนาอีกประการหนึ่งคือกรณีของการปักไข่ปูม้าในช่วงที่ไม่สามารถนำกระชังลงสู่ทะเลได้จำเป็นต้องมีธนาครไข่ปูม้าไว้บนฝั่งเพื่อการเรียนรู้วิธีการเพาะปักไข่ปูม้าสำหรับชุมชน





จากการสร้างสรรค์วิธีการในประเด็น**บ้านสัตว์น้ำที่เหมาะสมเพื่อการอนุรักษ์และการจัดการทรัพยากรชายฝั่งโดยชุมชน** และนำไปสู่แผนชุมชนที่จะร่วมแสวงหาคำตอบจากสิ่งที่ควรเรียนรู้ในการสร้างบ้านสัตว์น้ำจากแนวชายฝั่งสู่ทะเล ประกอบด้วย

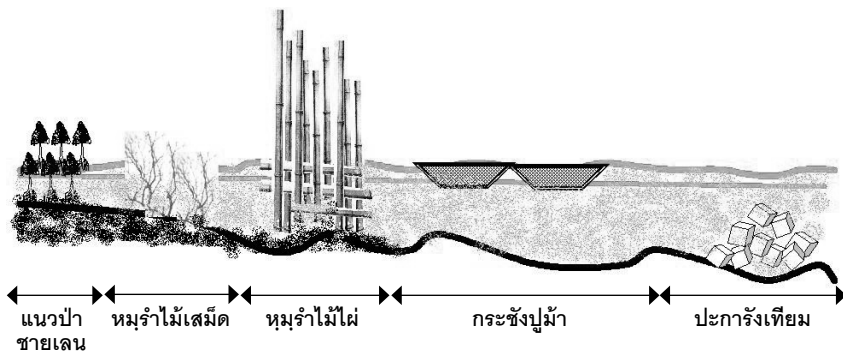
แนวปลูกป่าชายเลน ควรเรียนรู้การปลูกป่าแบบผสมผสานกับความสัมพันธ์ของสิ่งมีชีวิตที่อยู่อาศัยในป่าชายเลนปลูก รวมทั้งการเรียนรู้สร้างป่าชายเลนชุมชน

การเรียนรู้บริเวณบ้านสัตว์น้ำ ประเภท หมุ่รำ กับความหลากหลายชนิดของสัตว์น้ำ รวมทั้งการพัฒนารูปแบบบ้านสัตว์น้ำประเภทนี้ให้เหมาะสมยิ่งขึ้น

ธนาคารปูม้า เพื่อเพิ่มผลผลิตจากการฟักไข่ในรูปแบบที่หลากหลาย

ปะการังเทียม ขยายเขตวางแนวปะการังเทียมในเขต ๕,๔๐๐ เมตรและวางรูปแบบกองเป็นกลุ่ม

การใช้ชีวภาพ เรียนรู้และพัฒนาระเบิดชีวภาพกับการส่งเสริมสภาพแวดล้อมที่ดีของบ้านสัตว์น้ำ



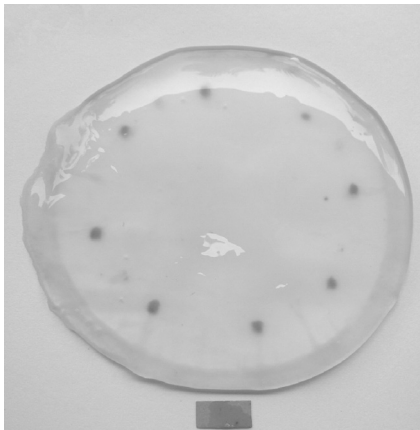
□ ภาพแสดงรูปแบบบ้านสัตว์น้ำที่ต้องประกอบด้วย รูปแบบถาวรและรูปแบบชั่วคราว



ผลการสร้างสรรค์วิธีการเรียนรู้บ้านสัตว์น้ำแบบมีส่วนร่วม

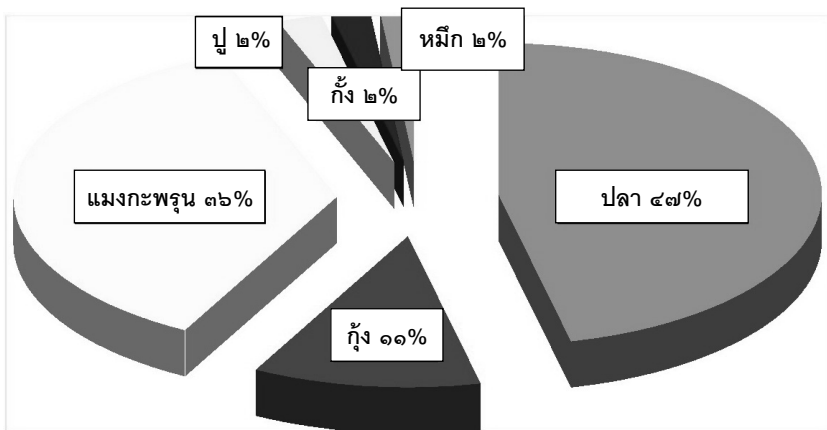
กลุ่มอนุรักษ์ประมงพื้นบ้านบ้านสระบัว ตำบลท่าศาลา อำเภอท่าศาลา จังหวัดนครศรีธรรมราช มีการจัดการทรัพยากรชายฝั่งเพื่อฟื้นฟูความอุดมสมบูรณ์ของทรัพยากรและทำให้คนรุ่นหลังไม่ต้องอยู่ในภาวะขาดแคลนทรัพยากร **บ้านสัตว์น้ำ** คือรูปแบบหนึ่งที่ชุมชนเลือกนำมาใช้ในการจัดการทรัพยากรชายฝั่งในครั้งนี้ ซึ่งมีจุดเน้นในการรักษาและเสริมสร้างความอุดมสมบูรณ์ของสัตว์น้ำ ผ่านการเรียนรู้ในแปลงสาธิตบริเวณชายฝั่งบ้านสระบัว ประเด็นใฝ่รู้ในเรื่อง **บ้านสัตว์น้ำ** ได้ถูกกำหนดขึ้นเพื่อการเรียนรู้ตามแบบฉบับของภูมิปัญญาประมงพื้นบ้านที่มีประสบการณ์ในการเรียนรู้ผ่านวิถีชีวิตประจำวันร่วมแสวงหาข้อมูล ในรูปแบบผสมผสานกับหลักวิชาการ

การเรียนรู้สัตว์น้ำบริเวณบ้านสัตว์น้ำแบบมีส่วนร่วม ได้ใช้วิธีทำประมงพื้นบ้านด้วยอวนปลาซาบบริเวณบ้านสัตว์น้ำที่สร้างขึ้น คือ หมร่าไม้ เสม็ด และหมร่าไม้ไผ่ ในเดือนสิงหาคม-ตุลาคม ๒๕๕๑ (๑๖ ครั้ง) สัตว์น้ำที่ได้จากการทำประมง ชนิดเด่นคือมีจำนวนตัวสูงมากคือ แมงกะพรุนพบร้อยละ ๓๖ และปลาแมว พบร้อยละ ๓๔



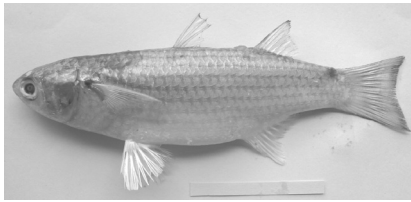
- ปลาแมว (ขาว)
- แมงกะพรุนขาว (ซ้าย)

สำหรับสัตว์น้ำที่สำรวจพบด้วยวิธีการทำประมงด้วยอวนปลาซาจับสัตว์น้ำได้ทั้งหมด ๔๒ ชนิด จัดเป็นกลุ่มปลามากที่สุดคือร้อยละ ๔๗ และชนิดปลาที่พบมากที่สุดคือ ปลาแมว(Thryssa hamiltonii(Gray)) พบร้อยละ ๓๓ ของปลาทั้งหมด เป็นชนิดปลาที่อยู่ในวงศ์ปลากะตัก(Family Engraulidae) รองลงมาคือ กลุ่มวงศ์ปลาจวด(Family Sciaenidae) พบร้อยละ ๖.๒๗ และกลุ่มวงศ์ปลากะบอก(Family Mugilidae) พบร้อยละ ๒



□ ภาพแสดงร้อยละของกลุ่มสัตว์น้ำที่ได้จากการทดลองทำประมงบริเวณบ้านสัตว์น้ำ (๑๓)

การพบแมงกะพรุนมาก ชุมชนได้ใช้เป็นตัวบ่งบอกถึงความสมบูรณ์ของปัจจัยสิ่งแวดล้อม เช่น คุณภาพน้ำอยู่ในเกณฑ์ที่ดี สะอาด เหมาะสมต่อการดำรงชีวิตของสัตว์น้ำ แต่ขณะเดียวกันหากมีมากเกินไป ก็ส่งผลถึงความสมดุลของสิ่งมีชีวิตอื่นๆ ในแหล่งน้ำ รวมทั้งขัดขวางการทำประมงบริเวณชายฝั่ง การทำประมงแล้วจับสัตว์น้ำเศรษฐกิจได้เป็นอีกตัวชี้วัดหนึ่งที่บ่งบอกถึงสภาวะที่ดีของการทำประมงพื้นบ้าน เช่น ปลาซา ปลาจะระเม็ดขาว ปูม้า ปูดำ กุ้งตักแตน และกุ้งกุลาดำ เป็นต้น



(บน) ปลาดุก (อยู่ในกลุ่มปลากระบอก)

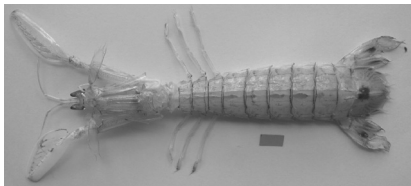
(ขวา) ปลาจระเม็ดขาว



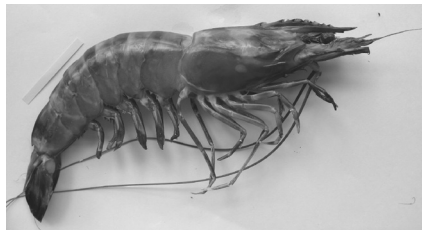
ปูม้า



ปูดำ

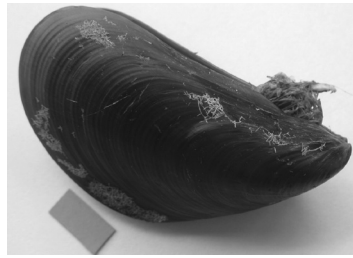


กุ้งตักแดน (ซ้าย) กุ้งกุลาดำ (ขวา)



สำหรับสัตว์น้ำที่จับได้อีกชนิดหนึ่งคือ ปลาทู เป็นชนิดสัตว์น้ำที่ใช้เป็นดัชนีบ่งชี้ถึงการอนุรักษ์ด้วยมาตรการทางกฎหมาย เช่น การกำหนดเขตห้ามทำประมงปลาทูชนิดในน่านน้ำจังหวัดนครศรีธรรมราชเท่าเทียมกับที่ประกาศใช้ในพื้นที่ภาคใต้ตอนบน

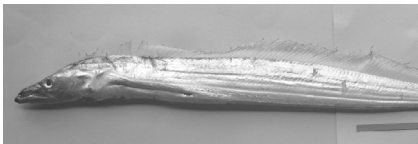
ประโยชน์ของบ้านสัตว์น้ำที่เป็นแหล่งเสริมอาหารหรือธนาคารอาหาร สามารถให้ผลผลิตของหอยแมลงภู่ ในระดับครัวเรือนได้ พร้อมทั้งยังเป็นแหล่งวางไข่ของสัตว์น้ำบางชนิดได้โดยพบว่ามิใช่ปลาโทงถูวางไข่บริเวณบ้านสัตว์น้ำอีกด้วย



□ ปลาหู ปลาเศรษฐกิจที่พบบริเวณบ้านสัตว์น้ำ โอภาส ที่ควรใช้มาตรการปิดอ่าวจังหวัดนครศรีฯ

□ หอยแมลงภู่งูลงเกาะหมุ่รำ และเดิบโต จนบริโภคได้

การพบสัตว์น้ำกว่า ๔๒ ชนิด นับรวมทั้งหอยและห้วมันทะเล เป็นผลของกระบวนการเรียนรู้ในระยะเริ่มต้นของการเรียนรู้ความหลากหลายของสัตว์น้ำแบบมีส่วนร่วมของชุมชนเพื่อนำไปใช้ประโยชน์ในการจัดการทรัพยากรประมงชายฝั่งโดยชุมชน แสดงถึงความหลากหลายชนิดที่ต้องนำมาใช้เป็นตัวชี้วัดถึงความสำเร็จของการสร้างบ้านสัตว์น้ำ โดยเฉพาะชนิดสัตว์น้ำที่ชุมชนกล่าวถึงการสูญหายและกลับมาใหม่ เช่น ปลาตาเงิน ปลาอินทรียั้ง นอกจากนี้ในเวทีแลกเปลี่ยนเรียนรู้ยังเสริมตัวชี้วัดอีกความสำเร็จหนึ่งของการสร้างบ้านประเภทปะการังเทียม คือ การกลับมาของปลาสายักษ์ที่พบบริเวณแนวปะการังเทียม



□ ปลาตาเงิน ปลาที่สูญหาย และกลับมาใหม่

□ ปลาอินทรียั้ง

ผลการเรียนรู้คุณภาพน้ำบริเวณบ้านสัตว์น้ำพบว่า ข้อมูลคุณภาพน้ำบริเวณนี้ยังอยู่ในเกณฑ์ที่เหมาะสมต่อการดำรงชีวิตของสัตว์น้ำตลอดการเรียนรู้คุณภาพน้ำที่ตรวจวิเคราะห์ได้แก่ ความเป็นกรด-ด่าง พบเปลี่ยนแปลงอยู่ในช่วง ๘.๐-๘.๕ ปริมาณออกซิเจนละลายน้ำ ๔.๕-๘.๕ มิลลิกรัมต่อลิตร แอมโมเนีย ๐.๒-๐.๕ มิลลิกรัมต่อลิตร และไนเตรท

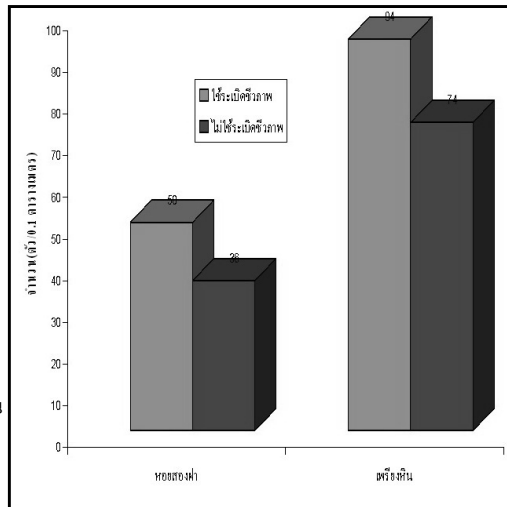
๐.๐๒-๐.๐๖ มิลลิกรัมต่อลิตร

อย่างไรก็ตาม การเรียนรู้ครั้งนี้ยังมีกิจกรรมของการเปรียบเทียบ บ้านสัตว์น้ำประเภทหอยน้ำที่เข้ากับไม่ใช้ระเบิดชีวภาพ เมื่อเปรียบเทียบ คุณภาพน้ำบริเวณหอยน้ำที่เข้ากับบริเวณที่ไม่ใช้ระเบิดชีวภาพพบว่าคุณภาพ น้ำไม่มีความแตกต่างกันเนื่องจากปัจจัยของคลื่นในทะเลมีอิทธิพลสูง แต่ สิ่งที่แตกต่างกันอย่างเห็นได้ชัดต่อบ้านสัตว์น้ำคือ หอยสองฝา (Pelecya gouldi) บริเวณหน้าดิน รวมทั้งพบการเข้าเกาะของเพรียงหินและหลอดรวง ลงสู่หน้าดิน โดยพบว่าปริมาณหอยสองฝาและเพรียงหินบริเวณหน้าดิน ของหอยน้ำที่ใช้ระเบิดชีวภาพมีจำนวนตัวต่อหน่วยพื้นที่สูงกว่าบริเวณหอย น้ำที่ไม่ได้ใช้ระเบิดชีวภาพ



□ (บน) หอยสองฝา (Pelecya gouldi)

□ (ขวา) แผนภาพเปรียบเทียบความแตกต่างของหอยสองฝา และเพรียงหิน ที่พบบริเวณบ้านสัตว์น้ำ ที่ใช้และไม่ใช้ระเบิดชีวภาพ



สำหรับการเรียนรู้ในคุณสมบัติของตะกอนดินบริเวณบ้านสัตว์น้ำ โดยภูมิปัญญาสามารถเรียนรู้ได้ง่ายจากการสังเกตสีของดินเลนและกลิ่น หากดินเลนมีสีดำเข้มและมีกลิ่นเหม็นแสดงว่าดินบริเวณนั้นมีการเน่าเสียและร่วมกันใช้ระเบิดชีวภาพเพื่อลดมลภาวะดังกล่าว บริเวณชายฝั่ง



บ้านสระบัว มีการทับถมของตะกอนดินเลนอยู่ตลอดเวลาและต่อเนื่อง
นั้นหมายถึงว่า สภาพดินเลนมีการเปลี่ยนแปลงคุณสมบัติอยู่ตลอดเวลา
เช่นกัน โดยเฉพาะความแตกต่างที่สัมพันธ์กับช่วงมรสุม รวมทั้งสิ่งมีชีวิต
ที่อาศัยอยู่บริเวณหน้าดินก็ย่อมได้รับผลกระทบทั้งในเชิงชนิดและปริมาณ
จึงจำเป็นอย่างยิ่งที่จะต้องมีการตรวจสอบสัตว์น้ำหน้าดินที่เปรียบเทียบ
ได้ทั้งช่วงที่มีมรสุมและไม่มีมรสุม

จากปฏิบัติการชุมชนสู่พื้นที่ทางนโยบาย

การเรียนรู้ในประเด็นบ้านสัตว์น้ำแบบมีส่วนร่วมของชุมชนเพื่อ
การอนุรักษ์และการจัดการทรัพยากรชายฝั่งโดยชุมชน เป็นตัวอย่าง
สาธิตขนาดเล็กอย่างมากเมื่อเทียบกับพื้นที่ชายฝั่งทะเลของจังหวัด
นครศรีธรรมราช แต่เป็น **“จุดเริ่มต้นที่ยิ่งใหญ่สำหรับนำไปสู่การพัฒนา
รูปแบบที่เหมาะสมเพื่อคืนความมีสุขภาพะให้แก่สัตว์น้ำซึ่งจะย้อน
กลับเป็นดัชนีชี้สุขภาพะของชุมชนแบบมวลรวม”** สามารถอธิบายได้
ถึงศักยภาพของชุมชนที่เข้าถึงขอบเขตกว้างไกลของการมีสุขภาพดี ทั้งทาง
ด้านกาย ใจ สังคม และปัญญา ชุมชนเข้าใจถึงสุขภาพะส่วนบุคคลที่ต้องมี
วิถีชีวิตการเป็นชาวประมงพื้นบ้านและต้องอาศัยฐานทรัพยากร สัตว์น้ำ
บริเวณชายฝั่งทะเลเป็นแหล่งยังชีพ หากส่วนรวมได้ร่วมกันอนุรักษ์ฟื้นฟู
ทรัพยากรสัตว์น้ำให้คงความอุดมสมบูรณ์ นั้นหมายถึงส่วนบุคคลก็จะได้
มีอาชีพยั่งยืนชั่วลูกหลานได้

องค์ประกอบหลักที่ทำให้ชุมชนมีศักยภาพในการเข้าถึงสุขภาพะ
ระดับส่วนรวม คือ **การมีพื้นฐานของกระบวนการเรียนรู้ในระดับบุคคล**





**และร่วมกันเป็นกระบวนการเรียนรู้ระดับส่วนรวม คือ มีประเด็นใฝ่
รู้ร่วมกัน** กล่าวคือรู้จักตั้งคำถามและเป็นคำถามที่สามารถสร้างสรรค์วิธี
การหาคำตอบได้ รวมทั้งสามารถเสนอวิธีการที่สร้างสรรค์มาใช้ในการ
หาคำตอบได้หลากหลาย และเลือกวิธีการที่เหมาะสมที่สุดไปใช้ในการ
หาคำตอบได้ และที่สำคัญอีกประการหนึ่งคือ การได้ลงมือปฏิบัติตามวิธี
การที่ได้เลือกไว้ ร่วมกันปฏิบัติจนนำมาสู่ผลและนำผลที่ได้มาสู่เวทีแห่ง
การแลกเปลี่ยนเรียนรู้ แล้วมีการพัฒนาประเด็นใฝ่รู้ขึ้นใหม่ที่พัฒนาขึ้น
จากเดิม...เป็นวัฏจักรอยู่อย่างนี้ตลอดเวลา เป็นชีวิตประจำวัน จนเกิด
ผลสำเร็จขึ้นอย่างต่อเนื่อง จนสู่เป้าหมายของการมีสุขภาพะมวลรวมกล่าวคือ
เกิดสุขภาพะทั้งระดับส่วนบุคคลและส่วนรวมจนก่อกำเนิดเป็น**วิวัฒนาการ
ของวัฒนธรรม**

นโยบายรัฐที่เอื้อต่อการจัดการทรัพยากรชายฝั่ง โดยการมีส่วนร่วมของชุมชน

นโยบายของรัฐเกี่ยวกับการจัดการทรัพยากรชายฝั่ง ในครั้งนี้
เป็นการศึกษาที่ประกอบด้วย การมีส่วนร่วมของ ภาครัฐ ภาควิชาการ และ
ชุมชน เพื่อพิจารณาทางออกและความเป็นไปได้ในการเสนอทางออก
แก่การจัดการทรัพยากรชายฝั่งอย่างมีส่วนร่วม เนื่องจากในปัจจุบันมีการ
จับสัตว์น้ำด้วยเครื่องมือที่ไม่เหมาะสมและจับสัตว์น้ำเกินกำลังการผลิต
ของธรรมชาติ จนทรัพยากรเสื่อมโทรมอย่างเห็นได้ชัด นอกจากนี้ยังมี
การใช้ “เครื่องมือทำลายล้าง”^๖ หลายรูปแบบในการทำประมง เครื่องมือ
ทำลายล้าง ในที่นี้หมายถึง ๑) เครื่องมือที่จับสัตว์น้ำได้ครั้งละหลาย ๆ ชนิด
แต่จะใช้ประโยชน์เพียงบางชนิด ๒) เครื่องมือจับสัตว์น้ำที่ตัดวงจรชีวิต

^๖ นิยามโดยเวทีแลกเปลี่ยนเรียนรู้ของชาวประมงพื้นบ้านอ่าวท่าศาลา





สัตว์น้ำหรือจับสัตว์น้ำตั้งแต่ขนาดเล็ก เช่น อวนลาก อวนรุน ๓) เครื่องมือที่ทำลายห่วงโซ่ของระบบนิเวศ เช่น เรือคราดหอยลาย ซึ่งจะทำลายลึกลงไปในหน้าดิน ทำลายที่อยู่อาศัย ของกุ้ง หอย ปู ปลา กุ้ง และห่วงโซ่ของระบบนิเวศโดยสิ้นเชิง

ดังนั้น นโยบายของภาครัฐจึงมีความสำคัญในการเื้อต่อการรักษาความสมดุลของทรัพยากรชายฝั่ง โดยใช้ช่องทางของเครื่องมือที่ภาครัฐมีอยู่

การรื้อถอนและการใช้ประโยชน์ทรัพยากรประมง

ควรกำหนดชนิดเครื่องมือ ขนาดเครื่องมือทำการประมง เขตพื้นที่ในการทำประมงชายฝั่ง อย่างจริงจังจริงจัง ซึ่งขึ้นอยู่กับสภาพพื้นที่และความจำเป็นโดยพื้นที่ศึกษาครั้งนี้ เครื่องมือที่มีปัญหา เช่น ลอบปู เรือคราดหอยลาย ดังนั้น ทางออกในเรื่องนี้จึงควรมีการศึกษาข้อมูลทาง

วิชาการรองรับ เพื่อประกาศจังหวัด ในมาตรา ๓๒ ตาม พ.ร.บ. ประมง พ.ศ. ๒๕๙๐ ได้ ซึ่งเบื้องต้นในเรื่องของลอบปูควรกำหนดขนาดตาของ



□ แสดงการเรียกร้องของชาวประมงเพื่อประกาศห้ามทำการประมงคราดหอยลายในจังหวัดนครศรีธรรมราช





ลอบมากกว่าสามนิ้วเพื่อไม่ให้ติดปูที่มีขนาดเล็ก ในเรื่องของเรือคราดหอยลายคือ ห้ามทำการประมงหอยลายโดยการคราดอย่างเด็ดขาดในเขตพื้นที่ ๑๒ ไมล์ทะเลจากฝั่ง^๗ เนื่องจากส่งผลกระทบต่อระบบนิเวศน์และเครื่องมือประมงของชาวบ้าน

กำหนดมาตรการด้านการอนุรักษ์ทรัพยากรสัตว์น้ำในช่วงวางไข่และเลี้ยงตัวในวัยอ่อน เนื่องจากเป็นการตัดวงจรชีวิตของสัตว์น้ำ ความเป็นไปได้ คือ การปิดอ่าวในช่วงปลาทวางไข่ ตั้งแต่กลางเดือนกุมภาพันธ์ – กลางเดือนพฤษภาคม โดยเรือที่มีขนาดความยาวมากกว่า ๑๔ เมตร ห้ามทำการประมงในเขต ๕,๔๐๐ เมตร หรือในเขตที่กำหนด และจัดทำประกาศจังหวัด ในมาตรา ๓๒ ตาม พ.ร.บ. ประมง พ.ศ. ๒๕๔๐

ชุมชนร่วมดูแลบริหารจัดการทรัพยากรสัตว์น้ำที่สมควรอนุรักษ์และใกล้สูญพันธุ์ โดยทำการประมงอย่างระมัดระวังในเรื่องของปลาโลมา ซึ่งหากินในพื้นที่อ่าวท่าศาลาและในอ่าวขนอม สิชล และพื้นที่ใกล้เคียง

สร้างปะการังเทียม ให้เป็นที่อยู่ของสัตว์น้ำตามความเหมาะสมของศักยภาพแต่ละพื้นที่ โดยไม่มีผลกระทบต่อสิ่งแวดล้อมและการสัญจรทางน้ำ จากการสร้างปะการังเทียมแบบลูกเต๋าปูนซีเมนต์ในแนวเขต ๓,๐๐๐ เมตรของชายฝั่งจังหวัดนครศรีธรรมราช ผลปรากฏว่าส่งผลดีต่อการทำการประมงชายฝั่งโดยรวม จากการที่จังหวัดจะมีการขยายเขตประมงพื้นบ้านจาก ๓,๐๐๐ เมตร เป็น ๓ ไมล์ทะเล (๕,๔๐๐ เมตร) ยกเว้นในพื้นที่ อ.ขนอม และ อ.สิชล ขยายเป็น ๓,๑๐๐ เมตร ดังนั้น ภาครัฐและท้องถิ่นจึงควรดำเนินการเรื่องนี้ต่อโดยเพิ่มแนวปะการังเทียมในแนว ๓ ไมล์ทะเล โดยเน้นวางเป็นกองๆ หรือ แบบสลัดพื้นปลา มีเครื่องหมาย

^๗ ข้อเสนอเวทีแลกเปลี่ยนเรียนรู้ของชาวประมงพื้นบ้านอ่าวท่าศาลา



หรือหุ่นแสดงชัดเจน ทั้งนี้ชุมชนเชื่อว่า สามารถสร้างการอาศัยของสัตว์
น้ำได้มากกว่า และป้องกันการทำประมงที่ไม่เหมาะสมในแนวเขตปะการัง
เทียมด้วย

ปลูกป่าชายเลนตามชนิดพันธุ์ที่เหมาะสมตามแนวชายฝั่ง ใน
พื้นที่เหมาะสมและมีศักยภาพเพื่อเป็นแนวกันชนธรรมชาติ แหล่งเลี้ยง
สัตว์น้ำวัยอ่อน และการใช้ประโยชน์ของป่าชุมชนต่อไป ในการปลูกป่า
ชายเลนควรปลูกสมรม^๙ หลายๆ ชนิด ที่ผ่านมาองค์กรต่าง ๆ จะเน้นการ
ปลูกเฉพาะโกงกาง ซึ่งสังเกตพบว่า บริเวณใต้ต้นโกงกางที่น้ำไม่สามารถ
พัดพาใบที่ทับถมใต้ต้นออกไปได้ พื้นดินเลนจะเน่าเสียส่งผลให้ไม่มีสัตว์
น้ำอาศัยอยู่เลย^{๑๐}

เสริมสร้างชุมชนต้นแบบประมงชายฝั่งที่เข้มแข็ง เพื่อการ
บริหารทรัพยากรชายฝั่งโดยชุมชน จากกรณีชุมชนบ้านในถุ้ง บ้านสระบัว
ชี้ให้เห็นว่า ชุมชนสามารถลุกขึ้นมาแก้ปัญหาการทำประมงของตนเอง
ได้ในระดับหนึ่ง และช่วย
ส่งเสริมการอนุรักษ์และ
ฟื้นฟูทรัพยากรชายฝั่งได้
เป็นอย่างดี ดังนั้น จึงควร
ส่งเสริมพัฒนา กลุ่ม
องค์กรชุมชนเพื่อการ
อนุรักษ์และเศรษฐกิจ



□ แสดงการร่วมมือสร้างที่ทำกรากลุ่มอนุรักษ์บ้านในถุ้ง

^๙ เป็นภาษาพื้นบ้านภาคใต้ หมายถึง หลากหลาย หรือหลาย ๆ ชนิด หลาย ๆ สิ่ง - โดย
ผู้เขียน

^{๑๐} ข้อเสนอในเวทีเรียนรู้ของปราชญ์ชาวบ้าน ต.แหลมตะลุมพุก อ.ปากพนัง

เกี่ยวกับประมงขึ้นมาน้อย ๑ กลุ่มต่อชุมชน ตลอดแนวชายฝั่งของ
จังหวัด

การเพิ่มผลิตสัตว์น้ำ และฟื้นฟูทรัพยากรชายฝั่ง

ชุมชนมีส่วนร่วมในมาตรการเพิ่มผลผลิตของสัตว์น้ำ ใน
อำเภอท่าศาลามีการสร้างกระชังปูม้าไข่นอกกระดอง หากมีการจับปูม้า
ไข่นอกกระดองที่ยังมีชีวิต จะนำมาปล่อยในกระชังริมฝั่ง เพื่อให้ปูม้า
ปล่อยไข่ให้หมดลงสู่ทะเลตาม
ธรรมชาติ แต่ทั้งนี้ในทุกปีกระชัง
จะเสียหายจากคลื่นซัด และจะ
รุนแรงในหน้ามรสุม ช่วงเดือน
พฤศจิกายน - เดือนมีนาคม
จึงต้องนำกระชังขึ้นมาไว้บนฝั่ง
แนวทางต่อไปรูปแบบของการ
เพิ่มผลผลิตปูม้าโดยชุมชน ทำ



□ แสดงจัดทำกระชังปูม้าที่ชุมชนบ้านสระบัว

เป็น ตู้พักไข่มปูม้าบนฝั่ง^{๑๐} เหมือนตู้ปลาโดยทั่วไป มีการให้ออกซิเจน เมื่อ
ปูม้าปล่อยไข่หมดและพักเป็นตัวจึงปล่อยลูกปูสู่ธรรมชาติ

**การผลิตเพื่อปล่อยพันธุ์สัตว์น้ำในทะเลโดยหน่วยงานภาค
เอกชน รัฐบาล** หน่วยงานที่เกี่ยวข้องมีการผลิตสัตว์น้ำวัยอ่อนเพื่อ
ปล่อยลงสู่ทะเล เพื่อทดแทนและเพิ่มผลผลิตสัตว์น้ำในธรรมชาติ ระหว่าง
กระบวนการสัมผัสสุขภาพ กรมประมงก็ได้ปล่อยลูกพันธุ์ปูม้า และกุ้ง

^{๑๐} เป็นเพียงข้อเสนอ ยังไม่มีการดำเนินการที่เป็นรูปธรรม ซึ่งชุมชนจะดำเนินการทดลอง
ความเป็นไปได้ต่อไป



แซบวัยโดยความร่วมมือของชุมชน^{๑๑} ดังนั้น ในเรื่องการผลิตเพื่อปล่อยนี้ จึงควรมีการดำเนินการต่อเนื่อง และควรให้เยาวชนเข้ามามีส่วนร่วมด้วย ตามโอกาสและวาระที่สำคัญต่าง ๆ เพื่อการกระตุ้นจิตสำนึกในการอนุรักษ์ อีกทางหนึ่งด้วย

การจัดระเบียบค้หรรษาตักทายฝั้งสู่สังคม

รักษาสิ่งแวดล้อมและภูมิทัศน์ชายฝั่ง จัดสถานที่ชมวิว และ สถานที่พักผ่อนสาธารณะ ในบริเวณชายฝั่งมีศักยภาพ ทั้งทางด้าน กายภาพและวิถีชีวิตชุมชนประมง เพื่อเป็นที่พักผ่อนหรือท่องเที่ยวได้ หาก มีการเสริมภูมิทัศน์ด้านสิ่งแวดล้อมเข้าไปเสริม อีกทั้งยังสามารถเรียนรู้ วิถีชีวิตของชาวประมงอีกทางหนึ่งด้วย

จัดระเบียบสิ่งอำนวยความสะดวก และความสะอาดชายฝั่ง โดยการมีส่วนร่วมของชุมชน ในบริเวณชายฝั่งซึ่งมีการประกอบอาชีพ ที่หลากหลาย ทั้งการทำประมงและการแปรรูป ดังนั้นจึงควรจัดระเบียบ การใช้ประโยชน์ของพื้นที่ชายฝั่ง มีที่เก็บขยะ และที่เก็บเครื่องมือประมง ตามสมควร เพราะนอกจากด้านภูมิทัศน์แล้ว ยังเป็นการบำรุงรักษาเครื่องมือประมงให้ใช้งานได้นานอีกทางหนึ่งด้วย

^{๑๑} ปล่อยลูกปูม้าที่บ้านท่าสูง และลูกกุ้งแซบวัยที่บ้านในดั่งและบ้านสระบัว





พัฒนาเสริมสร้างมาตรฐานสินค้า และสร้างมูลค่าเพิ่มสินค้า และผลิตภัณฑ์ประมง

การรักษาความสะอาดสินค้า ความสด และปราศจากการปนเปื้อนที่เป็นอันตรายต่อผู้บริโภค ผลผลิตสัตว์น้ำจากการทำประมงทุกขั้นตอนต้อง สด สะอาด ปลอดภัย ก่อนสินค้าสู่ตลาดต่อผู้บริโภค จากความเป็นจริงการทำประมงชายฝั่ง หรือประมงพื้นบ้าน เป็นการทำประมงจากทะเลสู่ตลาดภายในหนึ่งวัน จึงยังคงความสดและปลอดภัยค่อนข้างสูง ดังนั้น จึงควรมีการรณรงค์เสริมสร้างความรู้ ความเข้าใจทั้งชาวประมงและผู้บริโภคอย่างจริงจัง

กำหนดมาตรฐานด้านความปลอดภัยสินค้าสัตว์น้ำ ปัจจุบันมาตรฐานความปลอดภัยของสินค้าสัตว์น้ำ ยังไม่มีการพูดถึงมากนัก และยังมีกรให้ความสำคัญน้อย ซึ่งส่วนใหญ่ไปให้ความสำคัญสำหรับสัตว์น้ำที่ส่งออกต่างประเทศ ดังนั้นในระดับชุมชน หรือผู้บริโภคภายในประเทศ ควรมีการกำหนด ระเบียบ ข้อบังคับ ในการคุ้มครองผู้บริโภค และรณรงค์เคลื่อนไหวสร้างความรู้ ความเข้าใจอย่างทั่วถึง

สร้างมูลค่าเพิ่มและการแปรรูปสินค้า ในการทำประมงชายฝั่ง ผลผลิตสัตว์น้ำส่วนใหญ่ขายแก่พ่อค้าคนกลาง หรือมีบ้างที่ขายตรงแก่ผู้บริโภค และเมื่อขึ้นฝั่งก็ทำการขายทันที เนื่องจากต้องเตรียมพร้อมสำหรับการทำประมงแบบวันต่อวัน ดังนั้น หากมีการเพิ่มมูลค่าของสัตว์น้ำโดยชุมชน เช่น การสร้างแปปลาชุมชน เพื่อให้ชุมชนเป็นพ่อค้าคนกลาง แทนนายทุนในปัจจุบัน หรือ ส่งเสริมให้ชุมชนมีการแปรรูปผลผลิตเพื่อเพิ่มมูลค่าและสร้างรายได้แก่ชุมชนเพิ่มเติม หรือเป็นสินค้าประจำถิ่นของชุมชนนั้น ๆ





การควบคุมและการจัดการทรัพยากรชายฝั่ง

ปฏิบัติตามระเบียบกฎหมายที่มีอยู่แล้วในปัจจุบัน การทำประมงในปัจจุบัน จะมีระเบียบกฎหมายขององค์กรต่างๆ ที่เกี่ยวข้องหลายฉบับ แต่การบังคับใช้กฎหมาย และการปฏิบัติตามกฎหมาย ยังมีเงื่อนไขและข้อจำกัดอย่างมาก ดังนั้น ทุกฝ่ายจึงควรให้ความร่วมมือในการรักษาระเบียบและข้อบังคับ โดยคำนึงถึงการให้ประโยชน์ของทรัพยากรร่วมกันอย่างยั่งยืน

สร้างกลไกเฝ้าระวังการทำประมงที่ทำลายล้าง พื้นที่ชายฝั่งทะเลเป็นพื้นที่ที่กว้างใหญ่ เป็นอุปสรรคในการดูแล กวดขันการใช้ระเบียบกฎหมายของหน่วยงานรัฐ ดังนั้น ในระดับชุมชนหรือระดับตำบล อำเภอ จังหวัด จึงควรมีชุดเฉพาะกิจที่มีส่วนร่วมของชุมชน ในการติดตามและเฝ้าระวังการกระทำที่ผิดกฎหมาย รวมทั้งจับกุมร่วมกับเจ้าพนักงานของรัฐ เนื่องจากชุมชนทำมาหากินในพื้นที่เป็นผู้เสียประโยชน์โดยตรง และมีความชำนาญและทราบปัญหาของพื้นที่เป็นอย่างดี

เสนอแนะแก้ไขข้อกฎหมายให้เหมาะสมกับสภาพความเปลี่ยนแปลงในปัจจุบัน เกี่ยวกับระเบียบปฏิบัติ ข้อกฎหมาย เพื่อคงไว้ซึ่งทรัพยากรชายฝั่งสมบูรณ์ และก่อประโยชน์สูงสุดโดยรวม เนื่องจากกฎหมายบังคับใช้เกี่ยวกับการทำประมงในปัจจุบันเป็นกฎหมายตั้งแต่ปี พ.ศ.๒๔๙๐ แม้จะมีการปรับปรุง และออกระเบียบ ข้อบังคับเพิ่มเติม แต่ก็ยังมีช่องว่าง และมาตรการบทลงโทษที่เบา ทำให้ผู้กระทำผิดไม่เกรงกลัว และพร้อมกระทำผิดเพื่อแลกกับประโยชน์ที่ได้รับอย่างมหาศาล ดังนั้น จึงควรแก้ พ.ร.บ.ประมง พ.ศ. ๒๔๙๐ ทั้งฉบับ หรือประกาศจังหวัด ในการกำหนดมาตรการต่างของเครื่องมือประมง หรือเป็นข้อบัญญัติของท้องถิ่น



ผลการเรียนรู้จากชุมชนสู่ข้อเสนอนโยบายสาธารณะ

จากประสบการณ์การเรียนรู้นับกึ่งทศวรรษของชุมชนบ้านสระบัว ประกอบกับการร่วมศึกษาและพัฒนาการจัดการทรัพยากรชายฝั่งร่วมกับภาครัฐ/ท้องถิ่น จากประมงจังหวัด องค์การบริหารส่วนตำบลปากพูนและท่าศาลา นักวิชาการจากมหาวิทยาลัยวลัยลักษณ์และมหาวิทยาลัยราชภัฏนครศรีธรรมราช ได้ก่อให้เกิดองค์ความรู้ที่สำคัญสำหรับการส่งเสริมให้เกิดการจัดการทรัพยากรชายฝั่งอย่างยั่งยืน ซึ่งข้อเสนอดังกล่าวมี ๔ ระดับ ทั้งนี้เพราะกระบวนการแก้ปัญหา อนุรักษ์และฟื้นฟู มีความจำเป็นที่จะต้องผลักดันในหลายระดับอย่างสอดคล้องและสนับสนุนซึ่งกันและกัน ดังนี้

ระดับชุมชน (แกนนำชุมชน / องค์กรชุมชน)

๑. ชุมชนร่วมกันอนุรักษ์และฟื้นฟูทรัพยากรชายฝั่งหลาย ๆ รูปแบบอย่างต่อเนื่อง เช่น บ้านสัตว์น้ำ
๒. ชุมชนสร้างกลุ่ม องค์กรศึกษา เรียนรู้ การอนุรักษ์ และฟื้นฟูทรัพยากรชายฝั่ง อย่างมีส่วนร่วมทั้งจากภายในและภายนอก
๓. จัดตั้งกลุ่มและขยายองค์กรชุมชนหลากหลายรูปแบบเพื่อการอนุรักษ์ และองค์กรเพื่อความเข้มแข็งในชุมชนพร้อมทั้งสนับสนุนการอนุรักษ์ เช่น กลุ่มออมทรัพย์ กลุ่มร้านค้าชุมชน กลุ่มแพชุมชน กลุ่มส่งเสริมเครื่องมือประมง
๔. กลุ่ม / องค์กรชุมชน ที่มีรายได้ จัดสรรผลประโยชน์ส่วนหนึ่ง ให้กลุ่มอนุรักษ์และฟื้นฟูทรัพยากรดำเนินกิจกรรมตามศักยภาพ

ระดับท้องถิ่น (องค์การบริหารส่วนท้องถิ่น / องค์การบริหารส่วนจังหวัด)

๑. ออกกฎระเบียบ ข้อบัญญัติ สร้างกลไกสนับสนุน ส่งเสริมการอนุรักษ์ทรัพยากร
๒. จัดสรรงบประมาณสนับสนุนองค์กรชุมชน โดยให้อิสระแก่ชุมชนในการกำหนดการดำเนินกิจกรรมต่างๆ เพื่อการอนุรักษ์และความเข้มแข็งของชุมชน
๓. จัดตั้งหน่วยที่รับผิดชอบ ด้านการอนุรักษ์ทรัพยากร และให้มีส่วนร่วมจากชุมชน เช่น การปราบปราม การเฝ้าระวัง
๔. องค์การปกครองส่วนท้องถิ่นสร้างที่อยู่อาศัยของสัตว์น้ำ (บ้าน) ในบริเวณชายฝั่งตามศักยภาพความเหมาะสมของพื้นที่ โดยไม่มีผลกระทบต่อสิ่งแวดล้อมและการสัญจรทางน้ำ





จังหวัด (หน่วยงานรัฐระดับจังหวัด)

๑. กำหนดเขตพื้นที่ อนุรักษ์ พื้นที่ทรัพยากรชายฝั่งโดยทุกภาคส่วนมีส่วนร่วม
๒. บังคับใช้กฎหมายให้เป็นไปตามที่บัญญัติ

ประเทศ

๑. แก้ไขกฎหมาย พ.ร.บ.ประมง ๒๕๙๐ ทั้งฉบับให้เหมาะสมกับสถานการณ์ปัจจุบัน ด้วยกระบวนการประชาพิจารณ์

อุปสรรคที่เกิดจากการผลักดันข้อเสนอนโยบายสู่การปฏิบัติ

กระบวนการสมัชชาสุขภาพประเด็นการจัดการทรัพยากรชายฝั่ง โดยชุมชน ในปี ๒๕๕๑ ได้ดำเนินงานใน ๓ ประเด็น คือ การจัดการองค์กรชุมชน รูปแบบบ้านสัตว์น้ำที่เหมาะสม และข้อเสนอนโยบายภาครัฐ โดยเน้นการมีส่วนร่วมของไตรภาคีที่ก่อรูปเป็นกลไกคณะทำงานประเด็นนี้ อย่างชัดเจนและดำเนินการต่อเนื่อง ได้ข้อมูลสถานการณ์ทั่วไปด้านทรัพยากรชายฝั่ง ได้องค์ความรู้การทำบ้านสัตว์น้ำทั้งบ้านชั่วคราวและบ้านถาวร ได้บทเรียนการจัดการองค์กรชุมชน และได้ข้อเสนอโยบายสาธารณะที่เอื้อต่อการจัดการทรัพยากรชายฝั่งโดยการมีส่วนร่วมของชุมชน ซึ่งได้ร่วมกันติดตามและผลักดันอย่างต่อเนื่อง



ข้อเสนอเชิงนโยบายที่เป็นรูปธรรมความสำคัญ

ระดับ	ข้อเสนอนโยบาย ปี ๒๕๕๑	รูปธรรม ปี ๒๕๕๒
ระดับชุมชน (แกนนำชุมชน / องค์กรชุมชน)	๑) ชุมชนร่วมกันอนุรักษ์และฟื้นฟูทรัพยากรชายฝั่งหลาย ๆ รูปแบบอย่างต่อเนื่อง เช่น บ้านสัตว์น้ำ	- ชุมชนมีการพัฒนากิจกรรมอย่างต่อเนื่อง มีการปรับเปลี่ยนโครงสร้างการทำงานในกิจกรรมอนุรักษ์
	๒) ชุมชนสร้างกลุ่ม องค์กรศึกษา เรียนรู้ การอนุรักษ์ และฟื้นฟูทรัพยากรชายฝั่ง อย่างมีส่วนร่วมทั้งจากภายในและภายนอก	- มีการจัดตั้งเป็น “เครือข่ายประมงพื้นบ้านอ่าวท่าศาลา” และกำลังดำเนินการจัดตั้งเป็น “สมาคมประมงพื้นบ้าน”
	๓) จัดตั้งกลุ่มและขยายองค์กรชุมชนหลากหลายรูปแบบเพื่อการอนุรักษ์ และองค์กรเพื่อความเข้มแข็งในชุมชนพร้อมทั้งสนับสนุนการอนุรักษ์ เช่น กลุ่มออมทรัพย์ กลุ่มร้านค้าชุมชน กลุ่มแพชุมชน กลุ่มส่งเสริมเครื่องมือประมง	- มีการขยายกลุ่มองค์กร และร่วมมือกับหน่วยงานต่าง ๆ เช่น อาสาสมัครพิทักษ์สิ่งแวดล้อมหมู่บ้านของ สิ่งแวดล้อมจังหวัด อาสาสมัครพิทักษ์ทรัพยากรสิ่งแวดล้อมและชายฝั่ง ของกระทรวงทรัพยากร
	๔) กลุ่ม / องค์กรชุมชน ที่มีรายได้ จัดสรรผลประโยชน์ส่วนหนึ่งให้กลุ่มอนุรักษ์และฟื้นฟูทรัพยากรดำเนินกิจกรรมตามศักยภาพ	- มีการปรับเปลี่ยนกติกา ระเบียบกลุ่มที่มีรายได้ และรวบรวมรายได้จากกองทุนต่าง ๆ เพื่อสนับสนุนกิจกรรมการอนุรักษ์ มีการนำรายได้มาจัดสรรผลประโยชน์ให้กลุ่มอนุรักษ์และฟื้นฟูทรัพยากรดำเนินกิจกรรมตามศักยภาพในหมู่บ้านต้นแบบ



ระดับ	ข้อเสนอนโยบาย ปี ๒๕๕๑	รูปธรรม ปี ๒๕๕๒
ระดับท้องถิ่น (องค์การบริหาร ส่วนท้องถิ่น / องค์การบริหาร ส่วนจังหวัด)	๑) ออกกฎระเบียบ ข้อบัญญัติ โดยศึกษาข้อมูลทางวิชาการ รongรับ เช่น การวิจัยโดยการมีส่วนร่วมของผู้มีส่วนได้ส่วนเสีย และองค์กรที่เกี่ยวข้อง	- มีเขตอนุรักษ์ตามข้อบังคับของชุมชน - ออก “ข้อบัญญัติท้องถิ่น” อบต. ทาศาลา
	๒) สร้างกลไกสนับสนุน ส่งเสริมการอนุรักษ์ทรัพยากร	- มีกลไกเฝ้าระวังทางทะเล ในรูปของคณะทำงาน เรือยามชายฝั่ง เครือข่ายวิทยุแจ้งเหตุ
	๓) จัดสรรงบประมาณสนับสนุน องค์กรชุมชน โดยให้อิสระแก่ชุมชนในการกำหนดการดำเนินกิจกรรมต่างๆ เพื่อการอนุรักษ์ และความเข้มแข็งของชุมชน	- ส่งโครงการอนุรักษ์ ในนามเครือข่ายประมงพื้นบ้านอ่าวท่าศาลา ได้รับการอนุมัติจาก อบต. - เสนอโครงการเข้าประชาคมหมู่บ้าน
	๔) จัดตั้งหน่วยที่รับผิดชอบ ด้านการอนุรักษ์ทรัพยากร และให้มีส่วนร่วมจากชุมชน เช่น การปราบปรามและการติดตาม การเปลี่ยนแปลงทางนโยบาย การเฝ้าระวัง (โดยมีเครื่องมือสื่อสารวิทยุ<MCS>) และ	- กรมเจ้าท่าสนับสนุนเรือ ๑ ลำ - กรมทรัพยากรทางทะเลและชายฝั่ง สนับสนุนเรือตรวจการณ์ ๑ ลำ - อบจ.สนับสนุนเรือตรวจตราถาวร ๑ ลำ
	๕) องค์กรปกครองส่วนท้องถิ่นสร้างที่อยู่อาศัยของสัตว์น้ำ (บ้าน) ในบริเวณชายฝั่งตามศักยภาพความเหมาะสมของพื้นที่ โดยไม่มีผลกระทบต่อสิ่งแวดล้อมและการสัญจรทางน้ำ	- อบจ.สร้างปะการังเทียมในแนวเขตต่อเนื่อง - ประมงจังหวัด สนับสนุนปะการังเทียมเพิ่มเติม - กรมทรัพยากรทางทะเลและชายฝั่งสนับสนุนปะการังเทียมเพิ่มเติม



ระดับ	ข้อเสนอนโยบาย ปี ๒๕๕๑	รูปธรรม ปี ๒๕๕๒
จังหวัด (หน่วย งานรัฐระดับ จังหวัด)	- กำหนดเขตพื้นที่ อนุรักษ์ พื้นที่ทรัพยากรชายฝั่งโดยทุก ภาคส่วนมีส่วนร่วม	- ดำเนินการต่อ ในระดับตำบล เชื่อมกับระดับอำเภอและหรือ จังหวัด “ประกาศเขตประมง มาตรา ๓๒”
	- บังคับใช้กฎหมายให้เป็นไป ตามที่บัญญัติ	- มีชุดเฉพาะกิจศรัวิชัย อำเภอใน การตรวจตริบกุม ร่วมกับ กรม ประมง และ กรมทรัพยากร
ประเทศ	- แก้ไขกฎหมาย พ.ร.บ.ประมง ๒๕๕๐ ทั้งฉบับให้เหมาะสม กับสถานการณ์ปัจจุบัน ด้วย กระบวนการประชาพิจารณ์	-

คืนชีวิต...ให้ทะเล ด้วย "ข้อมูลภัยพิบัติท้องถื่น"

กว่าจะเป็นข้อมูลภัยพิบัติท้องถื่น

๑. ต้องมีแผนยุทธศาสตร์ร่วมของทุกฝ่าย

จากการประมวลผลสรุป ข้อเสนอแนะต่างๆ จากเอกสารและ ความเห็นของทุกภาคส่วน มีความประสงค์และอยากผลักดันการจัดการ ทรัพยากรชายฝั่งแบบมีส่วนร่วม โดยมี ๗ ยุทธศาสตร์ในประเด็นต่างๆ ดังนี้

ประเด็นที่ ๑ ฐานข้อมูล

ในส่วนของอ่าวท่าศาลา ตำบลท่าศาลา มีการเก็บข้อมูลความหลากหลายและองค์กรชุมชนทางการประมงไว้บางส่วนแล้ว

ความหลากหลายของสัตว์น้ำในอ่าวท่าศาลา พบสัตว์น้ำ ๔๒ ชนิด และสัตว์น้ำหน้าดิน ๒๑ ชนิด ซึ่งถือว่ามีความหลากหลายของระบบนิเวศน์ ค่อนข้างมาก เนื่องจากอ่าวแห่งนี้ มีแหล่งอาหารและสารอินทรีย์ที่ไหลลง มากับแม่น้ำหลากหลายสาย มีความอุดมสมบูรณ์ของป่าชายเลน ท้องอ่าว เป็นตะกอนเลน ซึ่งเป็นแหล่งสะสมของสารอาหารต่างๆ

ประเด็นที่ ๒ กลไกเฝ้าระวังชายฝั่ง

ปัจจุบัน กลไกเฝ้าระวังชายฝั่ง มีหน่วยงานที่เกี่ยวข้องหลักๆ ๕ หน่วยงาน คือ กรมประมง กรมเจ้าท่าและพาณิชย์นาวี กรมทรัพยากร ทางทะเลและชายฝั่ง ทหารเรือ และตำรวจน้ำ แต่ปัญหาต่างๆ ที่ตามมา คือ เรือไม่ได้อยู่ในสภาวะที่พร้อม ทั้งนี้เนื่องจากมีปัญหาเรื่องน้ำมัน เจ้าหน้าที่ และขอบเขตของพื้นที่ในการเฝ้าระวังกินพื้นที่มากเกินไป การดูแลจึงไม่ทั่วถึง



ในอนาคตจึงต้องผลักดันเรือประจําการ ณ ที่เกิดเหตุบ่อยๆ พร้อมกับเจ้าหน้าที่ และมีค่าน้ำมันในการออกไปตรวจตราจับกุม โดยเป็นหน่วยระดับอำเภอ พร้อมทั้งจะประสานทุกหน่วยงานที่เกี่ยวข้องได้อย่างบูรณาการ ปัญหาในทะเลหน้าบ้าน จึงควรจัดการบทบาทและภารกิจให้ครอบคลุมทุกพื้นที่ เนื่องจากในปัจจุบัน แต่ละหน่วยงานไม่ได้ประสานงานอย่างเป็นระบบเกิดช่องว่างของสุญญากาศในการเฝ้าระวัง เพราะแต่ละหน่วยงานจะมีแผนเฝ้าระวังพื้นที่ละ ๑ - ๒ อาทิตย์เท่านั้น

ในพื้นที่ตำบลท่าศาลา ทาง อบต.จะสนับสนุนค่าน้ำมันในการตรวจตราและเฝ้าระวังทางทะเลและชายฝั่ง แก่เรือเจ้าหน้าที่ที่เกี่ยวข้องที่มาประจําการและตรวจตรา จับกุม ในอนาคตจะผลักดันเรื่องเรือตรวจตรา เจ้าหน้าที่ หรือประสานเรือมาประจําการในพื้นที่ และจะฝึกราชากรอาสาสมัครในพื้นที่ เพื่อเป็นชุดเฉพาะกิจในการตรวจตราเฝ้าระวัง

ในส่วนของชุดเฉพาะกิจในปัจจุบัน มี อบต.ท่าศาลา ชุดเฉพาะกิจศรีวิชัย อำเภอท่าศาลา ชาวประมงพื้นบ้านอ่าวท่าศาลา และหน่วยงานที่เกี่ยวข้องที่จะมาสนับสนุน

ประเด็นที่ ๓ การจัดการองค์กรชุมชน

การจัดการองค์กรชุมชน ถือเป็นจัดการฐานรากและในระดับพื้นที่ เป็นการแก้ปัญหาตรงจุด ดังนั้นควรมีรูปแบบการจัดการองค์กรชุมชนที่หลากหลาย

ในตำบลท่าศาลามีกลุ่มองค์กร ทั้งหมด ๑๙ กลุ่ม เช่น ออมทรัพย์ เครือข่ายวิทย์ ร้านค้าชุมชน กองทุนข้าวสาร กองทุนเครื่องมือประมง โดยการสนับสนุนจากชุมชนเองจาก อบต. จากหน่วยงานภาครัฐ ภาคเอกชน

ประเด็นที่ ๔ รูปแบบการอนุรักษ์

รูปแบบการอนุรักษ์และฟื้นฟูทรัพยากรชายฝั่ง จำเป็นอย่างยิ่งที่ต้องออกแบบการจัดการ และมีการสนับสนุนงบประมาณเพื่อให้มีความ





ต่อเนื่อง เช่น ป่าชายเลน หมร่าไม้เสม็ด ไข่ไม้ไผ่ธนาคารปูไข่ ในทะเล บนฝั่ง ปะการังเทียม ฯลฯ

ซึ่งรูปแบบการอนุรักษ์เหล่านี้ มีการศึกษาและออกแบบส่วนหนึ่ง แล้ว ที่ตำบลท่าศาลา ในอนาคตผลักดัน ปะการังเสาหลัก หอเฝ้าระวัง ฯลฯ เพื่อเป็นแหล่งอนุรักษ์พันธุ์ และป้องกันแนวชายฝั่ง จากอวนลาก อวนรุนอีกทางหนึ่งด้วย ในระดับพื้นที่จึงควรมีรูปแบบการอนุรักษ์ อาสาสมัครการอนุรักษ์ และการสนับสนุนงบประมาณกิจกรรมให้เกิดความต่อเนื่องและยั่งยืน

ประเด็นที่ ๕ เศรษฐกิจชุมชน

ในประเด็นนี้เป็นการต่อยอดจากการทำประมง และต่อยอดจากวิถีและทรัพยากรที่เกี่ยวข้อง เช่น การแปรรูป การเพาะเลี้ยงสัตว์น้ำ แพชุมชน ท่องเที่ยว ซึ่งเป็นการเพิ่มมูลค่าทางการผลิต ให้เกิดรายได้ของชุมชนชายฝั่ง และเป็นการใช้ทรัพยากรของพื้นที่ให้เกิดประโยชน์สูงสุด

ในอ่าวท่าศาลาอยู่ระหว่าง จัดทำเส้นทางเรียนรู้ คูงาน ของ ๔ หมู่บ้าน คือ บ้านหน้าทับ บ้านสระบัว บ้านในถุ้ง และ บ้านท่าสูง

ประเด็นที่ ๖ กฎ กติกา ข้อบัญญัติท้องถิ่น และประกาศจังหวัด

ในการประกอบอาชีพ และการทำการประมงชายฝั่ง ซึ่งใช้ฐานทรัพยากรเดียวกัน หลีกเลียงไม่ได้ที่จะไม่ก่อให้เกิดความขัดแย้งของชุมชน ผู้มีส่วนได้ส่วนเสีย ทางออกก็คือ ทำอย่างไรให้ได้ใช้ทรัพยากรอย่างยั่งยืน และสมดุล ดังนั้นจึงควรมีกฎ ระเบียบ และกติกาของชุมชน ข้อบัญญัติ ท้องถิ่น ประกาศจังหวัด เพื่อการอนุรักษ์ พันธุ์ รักษาทรัพยากรให้เกิดความสมดุล

ในระดับตำบลจึงควรมีข้อบัญญัติท้องถิ่นทางทะเล เพื่อปกป้องทรัพยากรให้สอดคล้องกับการใช้ของพื้นที่ ตำบลท่าศาลาได้มีกระบวนการในการออกข้อบัญญัติท้องถิ่น โดยการมีส่วนร่วม ประชุมในพื้นที่ ๖ ครั้ง





ประชุมระดับจังหวัด ๒ ครั้ง เวทีประชาพิจารณ์ ๑ ครั้ง และ การประชุม
สภา อบต.ท่าศาลา ยกมือเป็นเอกฉันท์ มติ ๒๙ เสียง ซึ่งกำลังปรับ
เอกสาร ตรວាຈຫານครั้งสุดท้าย

ประเด็นที่ ๗ การเชื่อมประสานและการทำงานแบบบูรณาการ

พื้นที่ทางทะเลและชายฝั่ง ถือเป็นพื้นที่สาธารณะ รวมทั้งการ
จัดการในระดับพื้นที่มีหลาย ๆ หน่วยงานที่เกี่ยวข้อง กรอบและประเด็นการ
ทำงานมีความทับซ้อนกัน ดังนั้น ในการจัดการให้มีพลังและขับเคลื่อนงาน
อย่างบูรณาการจึงควรมีการจัดการในระดับตำบล โดยประสานงานความ
ร่วมมือ ใน ภาควิชาการ ภาคท้องถิ่น/รัฐ ภาคชุมชน ภาคเอกชน

จัดทำแผนงาน การจัดการร่วมกัน มีหน่วยประสานงานอย่าง
เป็นระบบ เนื่องจากแต่ละหน่วยงานแต่ละองค์กร มีศักยภาพและความ
พร้อมที่ไม่เท่ากัน การทำงานเชื่อมประสานจึงเกิดประโยชน์สูงสุด

๒. ต้องสร้างกระบวนการมีส่วนร่วมในการเฝ้าระวัง

จากกระบวนการเวทีสาธารณะ และรวบรวมความเห็นจากเวที
ต่าง ๆ ประมวลผลสรุปได้ว่า การจัดการทรัพยากรชายฝั่งอย่างยั่งยืนนั้น ใน
ระดับหน่วยย่อยระดับอำเภอ มีประสิทธิภาพ สอดคล้องและสอดคล้องกับ
ปัญหามากที่สุด โดยมีกระบวนการในกลไกเฝ้าระวัง ดังนี้

๑. การเฝ้าระวังและจับตา

การติดตามและเฝ้าระวังทางทะเล ตรวจสอบการเข้ามาของเรือ
คราดหอยลาย ประสานงานกับหน่วยประสานงานชายฝั่งเพื่อ ติดตาม
อย่างใกล้ชิด

๒. การวางสายในทะเลจาก ๑ ไมล์ - ๑๐ ไมล์

หลังจากสืบทราบการเข้ามาของเรือคราดหอยลาย ส่งเรือประมง
พื้นบ้านเข้าไปเข้าไปวางสาย เพื่อจับทิศทางการเคลื่อนไหวของเรือคราด



หอยลาย รวมทั้งเรือผิดกฎหมายอื่น ๆ เพื่อป้องกันการหลบหนีอีกทั้งชุมชน

๓. ประสานและจัดการ เตรียมกำลังจับกุม

ประสานงาน หน่วยจับกุม ผ่าน นายก อบต.ท่าศาลา เพื่อประสานต่อไปยัง ชุด ฉก.ศรีวิชัย กรมเจ้าท่าฯ หน่วยปราบปรามเกาะถ้ำ ทั้งนี้ควรประสานงานหน่วยเดียว ในอนาคตจะผลักดันให้ปลัดอำเภอท่าศาลา เป็นหัวหน้าชุดเฝ้าระวังในอ่าวท่าศาลา ทั้งนี้เนื่องจากมีความพร้อม ทั้งทีมงาน ศักยภาพ และความเชี่ยวชาญในพื้นที่ หน่วยเฝ้าระวังระดับอำเภอ จึงเป็นหน่วยที่คล่องตัวและทรงประสิทธิภาพมากที่สุด

๔. กระบวนการจับกุม

- การไล่ล่าจับกุม โดยมีแกนนำชาวบ้านชี้เป้าหมายและประสานกับหน่วยสายข่าวในทะเล โดยมี เจ้าหน้าที่กองร้อย อส. อบต. ประมงเป็นเจ้าหน้าที่หลักในการจับกุม
- ถ่ายทำกระบวนการจับกุม ส่งข่าวและติดต่อนักข่าวเพื่อสร้างประเด็นนโยบายสาธารณะ
- บันทึกกระบวนการจับกุมที่กองร้อย อส. ให้เห็นถึงพฤติกรรมความเป็นมืออาชีพ ของกระบวนการคราดหอยลายที่ทำลายระบบนิเวศน์ เครื่องมือประมงพื้นบ้าน การใช้เครื่องมือที่ผิดกฎหมายทุกครั้ง การหลบหนีการจับกุม

๕. กระบวนการสืบสวนสอบสวน

- ส่งบันทึกการจับกุม โรงพักท่าศาลา เพื่อสอบสวนการกระทำผิด
- ให้ทางโรงพักดูแลของกลาง เพราะหากปล่อยของกลางให้ผู้ต้องหาดูแล อาจกลับมากระทำผิดอีก
- การแจ้งความของผู้เสียหาย แพ่ง / อาญา ม.๓๕๘ เพราะจงใจให้เสียหาย



๒. กระบวนการอัยการ/ศาล

- ส่งคดีให้อัยการ
- ศาลพิจารณา
- ติดตามผลคดีทางศาล

โดยความเห็นของเครือข่ายประมงพื้นบ้านอ่าวท่าศาลา และองค์การบริหารส่วนตำบลท่าศาลา ได้ประชุมหารือร่วมกันทุกเดือน ในวันพุธที่ ๓ ของเดือน โดยจะหมุนเวียนประชุมตามรอบ รอบที่ ๑ และ ๒ ประชุมสัจจรไปยังหมู่บ้านต่าง ๆ และในรอบที่ ๓ ประชุมที่ อบต. หรือศูนย์ประสานงานตำบล ในการประชุมได้ปรึกษาหารือเพื่อยกร่าง ข้อเสนอข้อบัญญัติตำบลมาโดยตลอดตั้งแต่เดือนมีนาคม ๒๕๕๒ เป็นต้นมา

๓. ต้องมีกฎหมายลูก “ข้อบัญญัติท้องถิ่น” ไว้บังคับใช้

ทั้งนี้ ในการออกข้อบัญญัติต้องตอบสนองต่อปัญหา และการแก้ไขปัญหาอย่างต่อเนื่องและยั่งยืน มียุทธศาสตร์การทำงานร่วมกันของทุก ๆ ฝ่าย ดังนั้น ในการออกข้อบัญญัตินี้ จึงมีเจตนารมณ์อย่างชัดเจนในการป้องกันและการแก้ไขปัญหาทั้งในระยะสั้นและระยะยาว ภายใต้นโยบายสาธารณะและการมีส่วนร่วมของทุกฝ่าย โดยเน้นที่ ๓ จุดหลัก คือ

๑. กระบวนการเฝ้าระวังแบบมีส่วนร่วม
๒. การออกกติกา ข้อบัญญัติ เพื่อการอนุรักษ์ฟื้นฟูทรัพยากรชายฝั่ง
๓. แผนการจัดการทรัพยากรชายฝั่ง

ทางคณะทำงานจึงได้ยกร่างข้อบัญญัติองค์การบริหารส่วนตำบลท่าศาลา เรื่อง การอนุรักษ์และใช้ประโยชน์ทรัพยากรทางทะเลและชายฝั่งอย่างยั่งยืน พ.ศ. ๒๕๕๒ ขึ้น ตามหลักการกระจายอำนาจสู่ท้องถิ่น ตามหลักการจัดการพื้นที่สาธารณะ และตามหลักสิทธิหน้า





**บ้าน หรือหน้าตำบล เพื่อประโยชน์ของคนหมู่มาก และเป็นไปตาม
อำนาจหน้าที่ขององค์การบริหารส่วนตำบล คือ การปฏิบัติงานตาม
อำนาจหน้าที่ขององค์การบริหารส่วนตำบลต้องเป็นไปเพื่อประโยชน์
สุขของประชาชน โดยใช้วิธีการบริหารกิจการบ้านเมืองที่ดีและการมี
ส่วนร่วมของประชาชน**

พื้นที่เพื่อการอนุรักษ์และฟื้นฟูทรัพยากรชายฝั่งกำหนดใน ๒ แนว
เขต คือ เขตอนุรักษ์ทางทะเลและชายฝั่ง เขตที่ ๑ ระยะทาง ๕,๔๐๐ เมตร
จากขอบน้ำชายฝั่งออกไปในทะเล และเขตอนุรักษ์ทรัพยากรทางทะเลและ
ชายฝั่ง เขตที่ ๒ ระยะทาง ๑,๕๐๐ เมตร จากขอบน้ำชายฝั่งออกไปในทะเล

ในเขตอนุรักษ์ทางทะเลและชายฝั่ง เขตที่ ๑ บุคคลสามารถ
ทำการประมงด้วยเครื่องมือการประมงที่ไม่ฝ่าฝืน พ.ร.บ.การประมง พ.ศ.
๒๕๔๙ และห้ามทำการประมงด้วยเครื่องมือการประมงดังต่อไปนี้

- (๑) การประมงโดยใช้เครื่องมืออวนประกอบคันรูนประกอบเรือ
ยนต์
- (๒) การประมงโดยอวนลากคู่เป็นการทำประมงโดยใช้เรือยนต์ ๒
ลำในการลากอวนและถ่างปากอวน
- (๓) การประมงโดยใช้อวนทุกชนิดที่มีขนาดตาอวนต่ำกว่า ๒.๕
เซนติเมตรประกอบแสงไฟ ทำการประมงในเวลากลางคืน
- (๔) การประมงโดยใช้เครื่องมือคราดหน้าดินประกอบเรือยนต์ทุก
ชนิด

ในเขตอนุรักษ์ทางทะเลและชายฝั่ง เขตที่ ๒ บุคคลสามารถ
ทำการประมงด้วยเครื่องมือการประมงที่ไม่ฝ่าฝืน พรบ.การประมง พ.ศ.
๒๕๔๙ และห้ามทำการประมงดังต่อไปนี้

- (๑) การทำการประมงด้วยเครื่องมือประจำที่ทุกชนิด
- (๒) การเพาะเลี้ยงสัตว์น้ำทุกชนิด





(๓) การใช้โพงพาง รั้วไซมาน หรือกั้นขูรั้วไซมาน ลี หรือเครื่องมือ ที่มีลักษณะและวิธีการคล้ายคลึงกัน ทำการประมง

บทลงโทษ ผู้ใดฝ่าฝืนข้อบัญญัติ ต้องระวางโทษปรับไม่เกิน ๑,๐๐๐ บาท และในกรณีที่ผู้ผู้นั้นกระทำผิดตามกฎหมายอื่นที่เกี่ยวข้อง เช่น พระราชบัญญัติการประมง พ.ศ. ๒๕๙๐ พระราชบัญญัติส่งเสริมและรักษา คุณภาพสิ่งแวดล้อม พ.ศ. ๒๕๓๕ หรือกฎหมายอื่น ให้เจ้าพนักงานส่วน ตำบลดำเนินการกล่าวโทษร้องทุกข์ตามกฎหมายที่เกี่ยวข้องด้วย

ผู้รักษาและบังคับใช้ข้อบัญญัตินี้ โดยมีนายกองค์การบริหาร ส่วนตำบลท่าศาลาเป็นประธานและสามารถ แต่งตั้งให้คณะกรรมการ คณะอนุกรรมการ และราษฎรอาสาสมัครเป็นคณะกรรมการบริหารเขต อนุรักษ์ทรัพยากรทางทะเลและชายฝั่ง ตามข้อบัญญัตินี้เป็นเจ้าพนักงาน ส่วนตำบล

มีอำนาจหน้าที่ คณะกรรมการบริหารเขตอนุรักษ์ทรัพยากรทาง ทะเลและชายฝั่งมีอำนาจหน้าที่ดังต่อไปนี้

- (๑) บริหารเขตอนุรักษ์ทรัพยากรทางทะเลและชายฝั่งให้เป็นไป ตามข้อบัญญัตินี้
- (๒) จัดทำแผนงานเพื่อการอนุรักษ์ทรัพยากรทางทะเลและชายฝั่ง ระยะ ๓ ปี เสนอเพื่อขอความเห็นชอบจากสภาองค์การ บริหารส่วนตำบลท่าศาลา
- (๓) ดำเนินงานให้เป็นไปตามแผนงานใน (๒)
- (๔) จัดให้มีอาสาสมัครจากราษฎรอาสาตรวจตรา ฝักระวัง การ กระทำที่ฝ่าฝืนข้อบัญญัตินี้ และกฎหมายที่เกี่ยวข้อง
- (๕) แต่งตั้งคณะอนุกรรมการเพื่อปฏิบัติหน้าที่ตามข้อบัญญัตินี้
- (๖) จัดทำรายงานประจำปีเสนอต่อสภาองค์การบริหารส่วนตำบล และประชาชนในตำบลท่าศาลา





หลักการปกครองที่ดีของข้อบัญญัติ การวินิจฉัยชี้ขาดของที่ประชุมให้ใช้กระบวนการปรึกษาหารือจนได้ข้อยุติ กรณีที่ไม่สามารถหาข้อยุติได้ ที่ประชุมอาจมีมติให้ใช้วิธีลงคะแนนได้ โดยใช้เสียงข้างมากของกรรมการที่เข้าร่วมประชุม กรรมการคนหนึ่งให้มีเสียงหนึ่งในการลงคะแนน ถ้าคะแนนเสียงเท่ากันให้ประธานในที่ประชุมออกเสียงเพิ่มอีกเสียงหนึ่งเป็นเสียงชี้ขาด

"ข้อบัญญัติท้องถิ่น" เพื่อการอนุรักษ์ทรัพยากรชายฝั่งอย่างยั่งยืน

ในการออกข้อบัญญัติท้องถิ่นนั้นมีหลักการ คือ ต้องไม่ขัดกับกฎหมายหลัก การมีส่วนร่วมของประชาชน มีงานวิชาการรองรับ สภาต้องมีมติ ๒ ใน ๓ และสุดท้ายนายอำเภอต้องให้ความเห็นชอบ

การผลักดันให้มีการออก **ข้อบัญญัติ อบต.ท่าศาลา ว่าด้วย การอนุรักษ์และใช้ประโยชน์ทรัพยากรทางทะเลและชายฝั่งอย่างยั่งยืน พ.ศ. ๒๕๕๒** นี้ เป็นการทำงานร่วมกันระหว่างเครือข่ายประมงพื้นบ้าน อ่าวท่าศาลา คณะทำงานสมัชชาสุขภาพ และองค์การบริหารส่วนตำบลท่าศาลา ในนาม “คณะทำงานยกร่างข้อบัญญัติ” ที่มาจากหลายภาคส่วน ซึ่งแต่งตั้งโดย นายก อบต.ท่าศาลา เพื่อยกร่างข้อบัญญัติ ในเวทีแลกเปลี่ยนเพื่อปรับปรุงร่างข้อเสนออย่างต่อเนื่องถึง ๘ เวที (เวทีระดับตำบล ๖ เวที เวทีระดับจังหวัด ๒ เวที) และมีเวทีประชาพิจารณ์ข้อบัญญัติ ๑ เวที ก่อนนำเข้าสู่กระบวนการพิจารณาในการประชุมสภาสมัชชาสุขภาพของ อบต.ท่าศาลา เมื่อวันที่ ๓๐ กันยายน ๒๕๕๒ ซึ่งผ่านการรับรองเป็นเอกฉันท์ด้วยคะแนน ๒๙ เสียง จากสมาชิกสภา อบต. ๓๐ คน ทั้งนี้



ประธานสภางดออกเสียงโดยมารยาท

โดยเฉพาะในงานวิชาการมีการศึกษาทรัพยากรสัตว์น้ำชายฝั่ง ทำศาลาเป็นการศึกษาเพื่อนำข้อมูลทรัพยากรสัตว์น้ำมาใช้เป็นข้อมูล ประกอบพื้นฐานในการอนุรักษ์และฟื้นฟูทรัพยากรชายฝั่งและเป็น แนวทางในการใช้เพื่อการจัดการทรัพยากรชายฝั่งโดยชุมชน และเป็น ข้อมูลทางวิชาการเพื่อประกอบข้อบัญญัติท้องถิ่นตำบลท่าศาลา ด้วยการ ศึกษาทรัพยากรสัตว์น้ำโดยวิธีทำประมงพื้นบ้านด้วยอวนปลาซา และ โดยการทดลองทำประมงด้วยคราดหอย ในพื้นที่อนุรักษ์ทรัพยากรสัตว์ น้ำชายฝั่ง รวมถึงการสร้างแรงผลักดันด้วยสื่อช่องทางต่าง ๆ ทั้งหนังสือพิมพ์ ข่าวช่องทั่วไป รายการสาธารณะ เช่น หมู่บ้านฐานไท เวทีสาธารณะ เปิด ปม วิทย์ชุมชน เป็นต้น

ด้วยความร่วมมือของท้องถิ่น รัฐ ชุมชน ตามกระบวนการมีส่วนร่วม ของทุกภาคส่วน ประกอบกับมีงานวิชาการรองรับ จนออกเป็น **ข้อ บัญญัติ อบต.ท่าศาลา ว่าด้วย การอนุรักษ์และใช้ประโยชน์ทรัพยากร ทางทะเลและชายฝั่งอย่างยั่งยืน พ.ศ. ๒๕๕๒** ในที่สุด



ภาคสาม: ส่งท้าย

สมัชชาสุขภาพจังหวัดนครศรีธรรมราช เพื่อการจัดการทรัพยากรชายฝั่งอย่างมีส่วนร่วม

กระบวนการ
สมัชชาสุขภาพจังหวัด
นครศรีธรรมราช นับ
เป็นแบบอย่างความ
สำเร็จกรณีหนึ่งของการ
จัดกระบวนการสมัชชา
สุขภาพเฉพาะพื้นที่ ใน



การพัฒนานโยบายสาธารณะเพื่อสุขภาพแบบมีส่วนร่วมระดับชุมชน
ท้องถิ่น โดยเฉพาะประเด็น “การจัดการทรัพยากรชายฝั่งโดยชุมชน” ซึ่ง
มีแนวทางการจัดกระบวนการสมัชชาสุขภาพ ดังนี้

๑. กลไกการจัดการสมัชชาสุขภาพจังหวัดนครศรีธรรมราช

๑.๑ คณะทำงานสมัชชาสุขภาพ หรือ คณะทำงานพัฒนานโยบาย
สาธารณะเพื่อสุขภาพแบบมีส่วนร่วมจังหวัดนครศรีธรรมราช ประกอบด้วย
ด้วย ๓ ภาคส่วน ทั้งภาครัฐ ภาควิชาการ และภาคชุมชน/ประชาสังคม
เป็นกลไกสำคัญในการขับเคลื่อนสมัชชาสุขภาพจังหวัดนครศรีธรรมราช
มีนายบุญญวัฒน์ ชีช่วง รองผู้ว่าราชการจังหวัดนครศรีธรรมราช เป็น



ประธานคณะกรรมการ

๑.๒ ฝ่ายเลขานุการ มีโครงการดับบ้านดับเมือง (ภายใต้สมาคมดับบ้านดับเมือง) มีคุณมานะ ช้วยชู นายกสมาคมทำหน้าที่หลักในการประสานองค์กร ภาคีต่าง ๆ เข้ามาทำงานร่วมกันในกระบวนการสมัชชาสุขภาพจังหวัดนครศรีธรรมราช

๑.๓ คณะทำงานเฉพาะประเด็นการจัดการทรัพยากรชายฝั่งโดยชุมชน เป็นการจัดกลไกแบบพหุภาคี ที่มีบทบาทหลักในการขับเคลื่อนตั้งแต่การกำหนดประเด็นและพัฒนาประเด็น การพัฒนาข้อเสนอเชิงนโยบาย ตลอดจนการขับเคลื่อนข้อเสนอสู่การปฏิบัติ โดยมีคุณทรงวุฒิ พัฒแก้ว เป็นผู้ประสานงานหลัก

๒. กระบวนการสมัชชาสุขภาพ

๒.๑ ที่มาของประเด็นและการพัฒนาประเด็น ดังที่กล่าวมาแล้วว่า การจัดการทรัพยากรชายฝั่ง เป็นปัญหาสำคัญปัญหาหนึ่งของจังหวัดนครศรีธรรมราช เนื่องจากทรัพยากรชายฝั่งเป็นแหล่งทำมาหากินของชาวประมงพื้นบ้านกว่าหมื่นครอบครัว และเป็นแหล่งอาหารโปรตีนที่มีคุณภาพสูงที่สุดสะอาดราคาถูกให้กับคนนครและส่งไปยังจังหวัดอื่น ๆ ด้วย แต่ปัจจุบันทรัพยากรชายฝั่งลดลงอย่างต่อเนื่องจากสาเหตุหลายประการ ที่สำคัญคือการทำประมงแบบทำลายล้าง มุ่งกอบโกยเอาสัตว์น้ำให้มากที่สุด โดยไม่คำนึงถึงการทำลายสัตว์น้ำวัยอ่อน สัตว์น้ำที่กำลังวางไข่ และผลกระทบต่อสภาพแวดล้อม โครงการ





พัฒนาชุมชนเป็นสุขที่ภาคใต้ : ตำบลบ้านดงเมือง เรียนรู้อยู่ที่ปากใต้ จึงได้เข้ามาทำงานในพื้นที่ชุมชนชายฝั่ง บ้านในถ้ำ และบ้านสระบัว ตำบลท่าศาลา ตั้งแต่ พ.ศ. ๒๕๔๖ จนถึงปัจจุบัน เพื่อเสริมสร้างกระบวนการเรียนรู้ให้กับชุมชน สนับสนุนการรวมกลุ่มองค์กรชาวประมง พร้อมทั้งการภารกิจร่วมกับองค์การบริหารส่วนตำบลท่าศาลา ต่อมาคณะทำงานสมัชชาสุขภาพจังหวัดจึงได้นำประเด็นการจัดการทรัพยากรชายฝั่งโดยชุมชน เป็นประเด็นหนึ่งที่จะขับเคลื่อนผ่านกระบวนการสมัชชาสุขภาพ

๒.๒ การพัฒนาข้อเสนอเชิงนโยบาย ประเด็น “การจัดการทรัพยากรชายฝั่งโดยชุมชน” เริ่มจากการศึกษาสถานการณ์การจัดการทรัพยากรชายฝั่ง: องค์กรชุมชนกับการฟื้นฟู ‘เลนน้ำบ้าน’ การร่วมเรียนรู้บทเรียนจากพื้นที่เล็ก ๆ สู่การตอบคำถามสำคัญของสังคมเรื่องรูปแบบบ้านสัตว์น้ำเพื่อการอนุรักษ์แบบมีส่วนร่วม และ การศึกษานโยบายรัฐที่เอื้อต่อการจัดการทรัพยากรชายฝั่งโดยมีส่วนร่วมของชุมชน โดยใช้หมู่ที่ ๖ บ้านสระบัว



ตำบลท่าศาลา เป็นฐานในการศึกษาและพัฒนาข้อเสนอเชิงนโยบาย ซึ่งจากประสบการณ์การเรียนรู้กับกษัตริย์ของชุมชนบ้านสระบัว ประกอบกับการร่วมศึกษาและพัฒนาการจัดการทรัพยากรชายฝั่งร่วมกับภาครัฐ/ท้องถิ่น ประมงจังหวัด องค์การบริหารส่วนตำบลปากพูนและท่าศาลา นักวิชาการจากมหาวิทยาลัยวลัยลักษณ์และมหาวิทยาลัยราชภัฏนครศรีธรรมราช ได้ก่อให้เกิดองค์ความรู้ที่สำคัญสำหรับการส่งเสริมให้เกิดการจัดการทรัพยากรชายฝั่งอย่างยั่งยืน และมีการร่างข้อเสนอเชิง





นโยบายใน ๔ ระดับ คือ ระดับชุมชน ระดับท้องถิ่น ระดับจังหวัด และระดับประเทศ โดยเฉพาะข้อเสนอต่อท้องถิ่น ที่มีข้อเสนอสำคัญ ๕ ข้อ คือ ๑) ออกกฎระเบียบ ข้อบัญญัติ โดยศึกษาข้อมูลทางวิชาการรองรับ เช่น การวิจัยโดยการมีส่วนร่วมของผู้มีส่วนได้ส่วนเสีย และองค์กรที่เกี่ยวข้อง ๒) สร้างกลไกสนับสนุน ส่งเสริมการอนุรักษ์ทรัพยากร ๓) จัดสรรงบประมาณสนับสนุนองค์กรชุมชน โดยให้อิสระแก่ชุมชนในการกำหนดการดำเนินกิจกรรมต่าง ๆ เพื่อการอนุรักษ์และความเข้มแข็งของชุมชน ๔) จัดตั้งหน่วยที่รับผิดชอบ ด้านการอนุรักษ์ทรัพยากร และให้มีส่วนร่วมจากชุมชน เช่น การปราบปรามและการติดตามการเปลี่ยนแปลงทางนโยบาย การเฝ้าระวัง (โดยมีเครื่องมือสื่อสารวิทยุ <MCS>) และ ๕) องค์กรปกครองส่วนท้องถิ่นสร้างที่อยู่อาศัยของสัตว์น้ำ (บ้าน) ในบริเวณชายฝั่งตามศักยภาพความเหมาะสมของพื้นที่ โดยไม่มีผลกระทบต่อสิ่งแวดล้อมและการสัญจรทางน้ำ

๒.๓ การหาฉันทามติร่วมกันต่อข้อเสนอเชิงนโยบาย ประเด็น

“การจัดการทรัพยากรชายฝั่งโดยชุมชน” ถูกนำเข้าพิจารณาเพื่อแลกเปลี่ยนเรียนรู้ และพิจารณาแบบมีส่วนร่วมจากสมาชิกเครือข่าย องค์กร และหน่วยงานที่เกี่ยวข้องทั้ง ๓ ภาคส่วน ในสมัชชาสุขภาพจังหวัด

นครศรีธรรมราช ๒๕๕๑ ที่มีการจัดห้องย่อย พิจารณาข้อเสนอเชิงนโยบายพร้อมๆ กับร่างข้อเสนอเชิงนโยบายอีก ๒ ประเด็น คือ เกษตรที่เอื้อต่อสุขภาพ และอาสาสมัครสร้าง



สุขุมชน เมื่อวันที่ ๒๗ พฤศจิกายน ๒๕๕๑ ณ มหาวิทยาลัย
ราชภัฏนครศรีธรรมราช และมีการมอบข้อเสนอที่ผ่านการรับรอง
จากที่ประชุมใหญ่ต่อตัวแทนภาคประชาชน ภาครัฐ และภาค
ท้องถิ่น และมีการประกาศเจตนารมณ์ร่วมของชาวนครศรีธรรมราชใน
เวทีด้วย

๒.๔ การติดตามผลักดันข้อเสนอนโยบายสาธารณะ (จากข้อ เสนอเชิงนโยบายสู่ข้อบัญญัติท้องถิ่น)

ข้อเสนอเชิงนโยบายประเด็นการจัดการทรัพยากรชายฝั่งโดย
ชุมชนที่ผ่านฉันทามติจากสมาชิกสมัชชาสุขภาพจังหวัดนครศรีธรรมราช
ปี ๒๕๕๑ ส่วนในปี

๒๕๕๒ คณะทำงาน
สมัชชาสุขภาพประเด็น
การจัดการทรัพยากร
ชายฝั่งฯ ได้ดำเนิน
การเพื่อขับเคลื่อนข้อ
เสนอเชิงนโยบายสู่การ
ปฏิบัติอย่างต่อเนื่อง



ซึ่งผลสำเร็จ คือ การทำ “บ้านปลา” ทั้งบ้านชั่วคราวและบ้านถาวร การ
ใช้ระเบิดชีวภาพเพื่อปรับปรุงสภาพหน้าดิน การสร้างเครือข่ายเฝ้าระวัง
และที่สำคัญคือ การผลักดันให้มีการออกข้อบัญญัติ อบต.ท่าศาลา ว่า
ด้วย การอนุรักษ์และใช้ประโยชน์ทรัพยากรทางทะเลและชายฝั่งอย่าง
ยั่งยืน พ.ศ. ๒๕๕๒ ซึ่งข้อบัญญัติดังกล่าวผ่านการรับรองเป็นเอกฉันท์ด้วย
คะแนน ๒๙ เสียง จากสมาชิกสภา อบต. ๓๐ คน ทั้งนี้ประธานสภาออก
เสียงโดยมารยาท ในการประชุมสภาสมัยวิสามัญ เมื่อวันที่ ๓๐ กันยายน
๒๕๕๒



มานะ ช่วยชู

ทรงวุฒิ พัฒแก้ว

อภิรักษ์ เชาวดีด

สมัชชาสุขภาพจังหวัดนครศรีธรรมราช นับเป็นแบบอย่างของการพัฒนานโยบายสาธารณะเพื่อสุขภาพแบบมีส่วนร่วมผ่านกระบวนการสมัชชาสุขภาพในพื้นที่ โดยสมัชชาสุขภาพทำหน้าที่เป็นผู้ริเริ่มผลักดันกระบวนการนโยบายสาธารณะในเรื่องที่ส่งผลกระทบต่อสุขภาพของคนในชุมชน ด้วยการประสานสนับสนุนให้กลุ่ม องค์กร และเครือข่ายที่มีขีดความสามารถในการผลักดันนโยบายสาธารณะเพื่อสุขภาพมาทำงานร่วมกัน นั่นคือ สมัชชาสุขภาพจังหวัดนครศรีธรรมราช ทำหน้าที่เป็นทั้ง “พื้นที่สาธารณะเพื่อการแลกเปลี่ยนเรียนรู้ของภาคส่วนต่างๆ ในสังคม เป็น “กลไกในการผลักดันนโยบายสาธารณะ” และเป็น “กระบวนการประชาธิปไตยแบบมีส่วนร่วม” ที่มีการขับเคลื่อนนโยบายสาธารณะเพื่อสุขภาพแบบมีส่วนร่วมจนเกิดเป็นรูปธรรมความสำเร็จในที่สุด เป็นตัวอย่างของการขับเคลื่อน “นโยบายสาธารณะที่มาจากสาธารณะ” (Bottom up approach) ถึงแม้จะเป็นความสำเร็จในพื้นที่เล็ก ๆ แต่ก็ เป็นความงดงามที่สามารถเรียนรู้เพื่อการประยุกต์ใช้และขยายผลได้ตามสมควรต่อไป

ภาคผนวก

ข้อมูลทางวิชาการ การศึกษาทรัพยากรสัตว์น้ำชายฝั่งอ่าวท่าศาลา

โดย
คณะทำงานพัฒนานโยบายสาธารณะเพื่อสุขภาพแบบมีส่วนร่วม
จังหวัดนครศรีธรรมราช

สุธีระ ทองขาว^๑
สุริยะ จันท์แก้ว^๒
อำนวยการโชค เวชกุล^๒
สรารุธ นาครอด^๑
ทรงวุฒิ พัฒแก้ว^๑

^๑ สำนักวิชาวิศวกรรมศาสตร์และทรัพยากร มหาวิทยาลัยวลัยลักษณ์

^๒ คณะวิทยาศาสตร์และเทคโนโลยี มหาวิทยาลัยราชภัฏนครศรีธรรมราช

^๓ นักศึกษาปริญญาโท สาขาวิทยาศาสตร์การประมง สำนักเทคโนโลยี
การเกษตร มหาวิทยาลัยวลัยลักษณ์



๒๕๕๒

ข้อมูลทางวิชาการ
การศึกษาทรัพยากรสัตว์น้ำชายฝั่งอ่าวท่าศาลา
เพื่อประกอบข้อบัญญัติท้องถิ่นตำบลท่าศาลา

การศึกษาทรัพยากรสัตว์น้ำชายฝั่งท่าศาลาได้ดำเนินการแบบมีส่วนร่วมกับชุมชน หน่วยงานภาครัฐ ภาควิชาการ จังหวัดนครศรีธรรมราช ภายใต้กลไกประกาศจังหวัดแต่งตั้งคณะทำงานพัฒนานโยบายสาธารณะเพื่อสุขภาพแบบมีส่วนร่วมจังหวัดนครศรีธรรมราช หรือในนามสมัชชาสุขภาพจังหวัดนครศรีธรรมราช คณะทำงานประเด็นการจัดการทรัพยากรชายฝั่งโดยชุมชน การศึกษาทรัพยากรสัตว์น้ำชายฝั่งท่าศาลาเป็นการศึกษาเพื่อนำข้อมูลทรัพยากรสัตว์น้ำมาใช้เป็นข้อมูลประกอบพื้นฐานในการอนุรักษ์และฟื้นฟูทรัพยากรชายฝั่งและเป็นแนวทางในการใช้เพื่อการจัดการทรัพยากรชายฝั่งโดยชุมชน สำหรับรายงานการมีส่วนร่วมในการเรียนรู้ทรัพยากรสัตว์น้ำชายฝั่งท่าศาลาในครั้งนี้เป็นการนำเสนอข้อมูลทรัพยากรสัตว์น้ำที่สำรวจพบในพื้นที่อนุรักษ์ทรัพยากรสัตว์น้ำชายฝั่ง ๒ ช่วงเวลา คือ

๑. ช่วงเดือนสิงหาคม-ตุลาคม ๒๕๕๑ ศึกษาบริเวณที่มีการจัดกิจกรรมสร้างแหล่งที่อยู่ให้กับสัตว์น้ำ โดยชุมชนในพื้นที่เรียกว่าบ้านสัตว์น้ำ ซึ่งมีชื่อภาษาถิ่นว่า หมูรำ^{๑๒} หมูรำสร้างอยู่ในทะเลห่างจากชายฝั่งบ้านสระบัว ๑-๑.๕ กิโลเมตร การสำรวจสัตว์น้ำบริเวณหมูรำ ได้ใช้วิธีการสำรวจด้วยเครื่องมือประมงพื้นบ้าน ประเภท อวนปลาซา มีขนาดตา

^{๑๒} หมูรำ คือ การสร้างบ้านให้สัตว์น้ำ โดยการนำไม้เสม็ด หรือไม้แสม ปักลงในดินเลนรวมกันเป็นวงกลม





๓.๘ เซนติเมตร เอ็นเบอร์ ๑๕ โดยใช้วิธีการล้อมจับรอบหมร่า เดือนละ ครั้ง ครั้งละ ๖ รอบ ติดต่อกัน ๓ เดือน ใช้ความยาวอวน ๕๐ เมตร ใน เวลา ๒๕ นาที

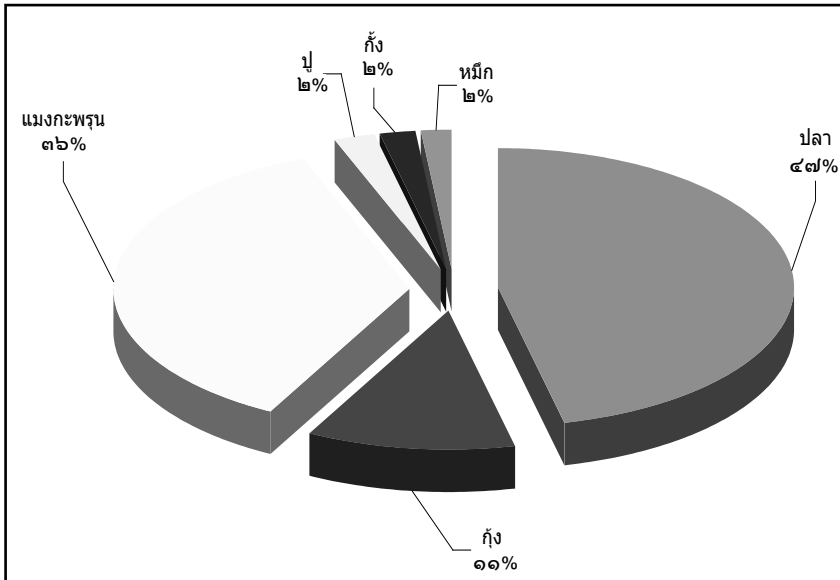
๒. ในเดือนสิงหาคม ๒๕๕๒ มีการศึกษาสัตว์น้ำบริเวณหน้าดิน ด้วยเครื่องมือประเภทคราด ขนาด ยาว ๑.๓๐ เมตร กว้าง ๖๐ เซนติเมตร สูง ๑๑.๕ เซนติเมตร ปากกว้าง ๗ เซนติเมตร และความห่างของซี่คราด ๑.๒ เซนติเมตร ในพื้นที่ชายฝั่งท่าศาลา ๑๐ จุด ใช้ระยะเวลาทดลองแต่ละ จุดเก็บตัวอย่าง ๕ นาทีในระยะเวลาทาง ๕๐๐ เมตร ประมาณพื้นที่เก็บตัวอย่าง แต่ละครั้ง ๖๕๐ ตารางเมตร รวมพื้นที่ ๖,๕๐๐ ตารางเมตร (ประมาณ ๔ ไร่) จากการศึกษาข้อมูลทรัพยากรสัตว์น้ำชายฝั่งทั้ง ๒ ช่วงเวลา มีผล ดังนี้

๑) การศึกษาทรัพยากรสัตว์น้ำโดยวิธีทำประมงพื้นบ้านด้วย อวนปลาซา

การเรียนรู้สัตว์น้ำบริเวณบ้านสัตว์น้ำแบบมีส่วนร่วม ได้ใช้วิธีทำ ประมงพื้นบ้านด้วยอวนปลาซา ขนาดตาอวน ๓.๘ เซนติเมตร เอ็นเบอร์ ๑๕ บริเวณบ้านสัตว์น้ำที่สร้างขึ้น คือ หมร่าไม้เสม็ด และหมร่าไม้ไผ่ ใน เดือนสิงหาคม- ตุลาคม ๒๕๕๑ สำหรับสัตว์น้ำที่สำรวจพบด้วยวิธีการทำ ประมงด้วยอวนปลาซาจับสัตว์น้ำได้ทั้งหมด ๔๒ ชนิด จัดเป็นกลุ่มปลา มากที่สุดคือร้อยละ ๔๗ รองลงมาคือ กลุ่มแมงกะพรุน กุ้ง พบร้อยละ ๓๖ และ ๑๑ สำหรับสัตว์น้ำกลุ่มปู กุ้ง และ หมึก พบร้อยละ ๒ (รูปที่ ๑)

ชนิดปลาที่พบมากที่สุดคือปลาแมว (*Thryssa hamiltonii* (Gray)) พบร้อยละ ๗๐.๓๓ ของปลาทั้งหมด ซึ่งเป็นชนิดปลาที่อยู่ในวงศ์ปลาเกะดัก (Family Engraulidae) รองลงมาคือกลุ่มวงศ์ปลาจวด (Family Sciaenidae) พบร้อยละ ๑๓.๒๓ และกลุ่มวงศ์ปลากระบอก (Family Mugilidae) พบร้อยละ ๔.๐๖ และปลาทุ พบร้อยละ ๒.๓๗ (โปรดดูตารางที่ ๑)





รูปที่ ๑ แสดงร้อยละของกลุ่มสัตว์น้ำที่ได้จากการทดลองทำประมงบริเวณบ้านสัตว์น้ำ

สัตว์น้ำชนิดอื่นๆ ที่ได้จากการทำประมง ชนิดเด่นคือมีจำนวนตัวสูงมากคือ แมงกะพรุนขาว พบร้อยละ ๖๗.๓๖ ของจำนวนสัตว์น้ำชนิดอื่นๆ ทั้งหมด รองลงมาคือ กุ้งไข่หลัง กุ้งขาว กุ้งแสม กุ้งเขียว กุ้งขาวหางแดง และปูขาว พบร้อยละ ๘.๒๕, ๕.๗๙, ๔.๔๓, ๓.๐๘, ๒.๗๑ และ ๒.๐๙ ตามลำดับ (โปรดดูตารางที่ ๒)

การพบแมงกะพรุนมากชุมชนได้ใช้เป็นตัวบ่งบอกถึงความสมบูรณ์ของปัจจัยสิ่งแวดล้อม เช่น คุณภาพน้ำอยู่ในเกณฑ์ที่ดี สะอาด เหมาะสมต่อการดำรงชีวิตของสัตว์น้ำ แต่ขณะเดียวกันหากมีมากเกินไปก็ส่งผลถึงความสมดุลของสิ่งมีชีวิตอื่นๆ ในแหล่งน้ำ รวมทั้งขัดขวางการทำประมงบริเวณชายฝั่ง การพบสัตว์น้ำเศรษฐกิจได้เป็นอีกตัวชี้วัดหนึ่งที่บ่งบอกถึงสถานะที่ดีของการทำประมงพื้นบ้าน เช่น ปลาซา ปลาจะระเม็ดขาว ปูม้า

ตารางที่ ๑ ชนิดและปริมาณปลาที่ได้จากการทดลองทำประมงด้วยอวนปลาซาบริเวณหมุ่รา

ลำดับ	ชนิดสัตว์น้ำ (ชื่อท้องถิ่น)	เดือน ที่ ๑	เดือน ที่ ๒	เดือน ที่ ๓	รวม(ตัว)	ร้อยละ	น้ำหนัก เฉลี่ย (กรัม)	ความยาว เฉลี่ย(ซ.ม.)	น้ำหนักต่ำสุด- สูงสุด(กรัม)	ความยาวต่ำสุด- สูงสุด(ซ.ม.)
๑	ปลาแมง	๒๑	๓๙๐	๙๔	๕๐๕	๗๐.๓๓	๓.๕๙	๘.๒	๒.๔๗-๖.๒๒	๗.๔-๑๑.๑
๒	ปลาจวดหิน	๓๐	๑๙	๙	๕๘	๘.๐๘	๓๕.๒๑	๑๓.๗	๑๕.๙๒-๕๓.๓๖	๑๑.๒-๑๕.๗
๓	ปลาจวดหนวด	๑๓	๑	๐	๑๔	๑.๙๕	๓๗.๕๖	๑๔.๒	๒๒.๑๑-๕๘.๒๒	๑๒.๔๐-๑๖.๗๐
๔	ปลาจวดคดลอง	๑๐	๘	๐	๑๘	๒.๕๑	๔๐.๑๒	๑๕	๑๖.๑๖-๖๖.๒๕	๑๒.๒๐-๑๗.๓๐
๕	ปลาจวดหางกระรอก	๓	๑	๐	๔	๐.๕๖	๙๓.๓๙	๒๒.๕	๘๐.๙๙-๑๐๗.๕๕	๒๒.๒๐-๒๓.๐
๖	ปลาจวดที่	๐	๑	๐	๑	๐.๑๔	๑๕๑.๕๙	๒๓.๓	-	-
๗	ปลากะบอก	๓	๑๖	๙	๒๘	๓.๙๐	๕๗.๘๕	๑๖.๗	๒๖.๖๐-๙๓.๕๘	๑๓.๑-๑๙.๗
๘	ปลาซา	๔	๑	๐	๕	๐.๗๐	๔๙.๗๔	๑๖.๔	๔๑.๓๒-๖๓.๓๗	๑๕.๐-๑๗.๗
๙	ปลาลิ้นหมา	๔	๒	๑	๗	๐.๙๗	๘.๕๒	๑๐.๑	๓.๙๖-๑๖.๐๖	๘.๐-๑๓.๒
๑๐	ปลาดาบเงิน	๓	๑	๐	๔	๐.๕๖	๑๐๐.๘๖	๔๘.๔	๔๔.๔๑-๑๓๙.๑๘	๓๙.๐-๕๔.๔
๑๑	ปลาเห็นโคน	๒	๐	๐	๒	๐.๒๘	๔.๔๑	๘.๓	๔.๐๐-๔.๘๑	๘.๐-๘.๗
๑๒	ปลาหงอนไก่	๑	๑	๐	๒	๐.๒๘	๗.๒	๑๒.๕	-	-
๑๓	ปลาแป้น	๑	๑	๒	๔	๐.๕๖	๑.๓๕	๔.๕	-	-
๑๔	ปลาสิ่ว	๑	๐	๐	๑	๐.๑๔	๒๖.๔๙	๑๕.๔	-	-
๑๕	ปลาหางควาย	๑	๐	๐	๑	๐.๑๔	๒๑.๔๙	๑๕.๘	-	-
๑๖	ปลาตะกรับ	๑	๙	๐	๑๐	๑.๓๙	๔๖.๖๖	๑๐.๖๙	๑๕.๒๐-๙๖.๒๘	๗.๗-๑๔.๐
๑๗	ปลากุเตา	๑	๗	๒	๑๐	๑.๓๙	๔๗.๕๔	๑๗.๓	-	-

ตารางที่ ๑ ชนิดและปริมาณปลาที่ได้จากการทดลองทำประมงด้วยอวนปลาบริเวณหมร่า (ต่อ)

ลำดับ	ชนิดสัตว์น้ำ (ชื่อท้องถิ่น)	เดือน ที่ ๑	เดือน ที่ ๒	เดือน ที่ ๓	รวม(ตัว)	ร้อยละ	น้ำหนัก เฉลี่ย (กรัม)	ความยาว เฉลี่ย(ซ.ม.)	น้ำหนักตัวสูงสุด (กรัม)	ความยาวตัวสูงสุด- สูงสุด(ซ.ม.)
๑๘	ปลากด	๐	๒	๑	๓	๐.๔๒	๒๖.๗	๑๓.๗๕	๒๐.๕๘-๓๒.๘๑	๑๒.๕-๑๕.๐
๑๙	ปลาดูจะระแ่ม็ดขาว	๐	๑	๐	๑	๐.๑๔	๒๑.๕๑	๑๐.๕	-	-
๒๐	ปลาไทย	๐	๑	๐	๑	๐.๑๔	-	-	-	-
๒๑	ปลาดูจอ	๐	๕	๐	๕	๐.๗๐	๑๗.๔๖	๑๑.๒	๒.๘๖-๒๔.๑๘	๖.๗-๑๓.๔
๒๒	ปลาอินทรี	๐	๓	๑	๔	๐.๕๖	๔๖.๑๗	๑๒.๙	๒๓.๓๕-๖๘.๙๙	๑๑.๑-๑๔.๘
๒๓	ปลาปอมมายี	๐	๗	๐	๗	๐.๙๗	๒๘.๐๓	๑๒.๙	๒๐.๗๕-๓๓.๕๗	๑๑.๙-๑๔.๙
๒๔	ปลาโคป	๐	๖	๐	๖	๐.๘๔	๑๘.๙๓	๑๐.๕	๑๔.๕๘-๒๔.๙๐	๙.๘-๑๑.๔
๒๕	ปลาทุ	๐	๘	๙	๑๗	๒.๓๗	๓.๔๘	๕.๗๖	๑.๒๑-๕.๕๐	๔.๐-๗.๐

ตารางที่ ๒ สัตว์น้ำชนิดอื่น ๆ ที่ได้จากการทดลองทำประมงด้วยอวนปลาซาบริเวณหมู่ร่า

ลำดับ	ชนิดสัตว์น้ำ (ชื่อท้องถิ่น)	เดือน ที่ ๑	เดือน ที่ ๒	เดือน ที่ ๓	รวม(ตัว)	ร้อยละ	น้ำหนัก เฉลี่ย (กรัม)	ความยาว เฉลี่ย(ซ.ม.)	น้ำหนักต่ำสุด- สูงสุด(กรัม)	ความยาวต่ำสุด- สูงสุด(ซ.ม.)
๒๖	กุ้งไข่หลัง	๒๖	๒๙	๑๒	๖๗	๘.๒๕	๖.๒๘	๙.๕	๕.๒๖-๘.๕๕	๙.๐-๑๐.๖
๒๗	กุ้งขาว	๑๙	๑๓	๑๕	๔๗	๕.๗๙	๖.๒	๙.๘	๕.๓๐-๙.๐๐	๙.๒-๑๑.๒
๒๘	กุ้งขาวหางแดง	๘	๔	๑๐	๒๒	๒.๗๑	๘.๓๘	๑๑	๖.๒๕-๑๒.๐๘	๑๐.๑-๑๒.๗
๒๙	กุ้งแสม	๗	๑	๒๘	๓๖	๔.๔๓	๕.๘๒	๙	๑.๙๕-๑๐.๒๙	๖.๕-๑๑.๕
๓๐	กุ้งกุลาดำ	๑	๐	๐	๑	๐.๑๒	๑๐๖.๑	๒๔.๕	-	-
๓๑	กุ้งขาว	๑	๒	๐	๓	๐.๓๗	-	-	-	-
๓๒	กุ้งเขี้ยว	๗	๗	๑๑	๒๕	๓.๐๘	๒๕.๓๘	๑๒.๗	๒๑.๕๑-๓๔.๖๗	๑๒.๐-๑๔.๕
๓๓	กุ้งตักแต่น	๒	๐	๐	๒	๐.๒๕	๒๓.๗๙	๑๔.๓	-	-
๓๔	ปูขาว	๕	๗	๕	๑๗	๒.๐๙	๗.๘๑	๗.๖	๓.๓๐-๑๐.๕๑	๕.๕-๙.๐
๓๕	ปูเสฉวน	๔	๔	๐	๘	๐.๙๙	๓.๙๖	๕	๕.๒๖-๖.๖๖	๔.๕-๕.๕
๓๖	ปูแพ	๑	๑	๐	๒	๐.๒๕	๘.๘๔	๘	-	-
๓๗	ปูทะเล	๐	๒	๑	๓	๐.๓๗	๑๑๗.๓๙	๑๑.๗	๘๙.๔๒-๑๕๕.๓๕	๗.๕-๑๖.๐
๓๘	ปูม้า	๐	๑	๒	๓	๐.๓๗	๙๙.๐๓	๑๕	--	-
๓๙	ปูหมวก	๐	๑	๐	๑	๐.๑๒	๑.๒๘	๑.๕	-	-
๔๐	แมงกะพรุนขาว	๘๕	๒๐๗	๒๕๕	๕๔๗	๖๗.๓๖	-	-	-	-
๔๑	แมงกะพรุนลาย	๑	๒	๐	๓	๐.๓๗	-	-	-	-
๔๒	ดาวหนาม	๒๔	๐	๐	๒๔	๒.๙๖	-	-	-	-
๔๓	หมึกกระดอง	๐	๐	๑	๑	๐.๑๒	-	-	-	-

ปูดำ กุ้ง และกุ้งกุลาดำ สำหรับสัตว์น้ำที่จับได้อีกชนิดหนึ่งคือปลาทุ เป็นชนิดสัตว์น้ำที่ใช้เป็นดัชนีบ่งชี้ถึงการอนุรักษ์ได้ การอนุรักษ์สัตว์น้ำด้วยวิธีสร้างหมูร์ราไม้ไผ่มีผลผลิตของหอยแมลงภู่ พร้อมทั้งยังเป็นแหล่งวางไข่ของสัตว์น้ำบางชนิดได้โดยพบว่าไม้ไผ่ปลาโทงถูกวางไว้บริเวณหมูร์ราไม้ไผ่

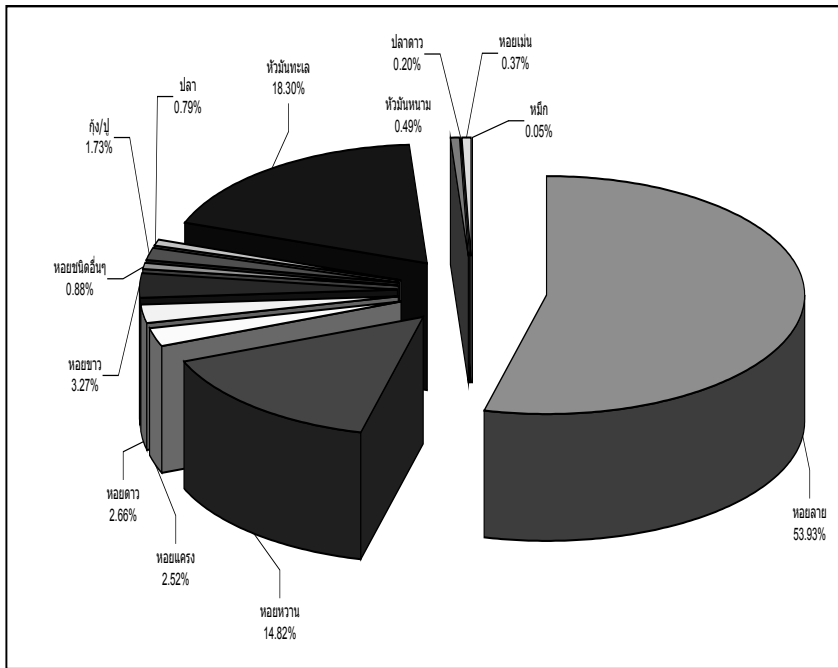
๒. การศึกษาทรัพยากรสัตว์น้ำด้วยการทดลองทำประมงด้วยคราดหอย

การศึกษาดังนี้เป็นการศึกษาองค์ประกอบของสัตว์น้ำและปริมาณหอยลายที่ทดลองจับด้วยคราดหอย ขนาด ยาว ๑.๓๐ เมตร กว้าง ๖๐ เซนติเมตร สูง ๑๑.๕ เซนติเมตร ปากกว้าง ๗ เซนติเมตร และความห่างของซี่คราดหอย ๑.๒ เซนติเมตร ในพื้นที่ชายฝั่งท่าศาลา ๑๐ จุด มีระยะห่างจากชายฝั่งทะเล ณ จุดท่าเรือประมงพื้นบ้านบ้านสระบัว หมู่ที่ ๖ ในระยะ ๑-๓ กิโลเมตร ใช้ระยะเวลาทดลองแต่ละจุดเก็บตัวอย่าง ๕ นาที ระยะทาง ๕๐๐ เมตร ประมาณพื้นที่เก็บตัวอย่างแต่ละครั้ง ๖๕๐ ตารางเมตร รวมพื้นที่ ๖๕๐๐ ตารางเมตร (ประมาณ ๔ ไร่) ได้ผล คือ

พบสัตว์น้ำ ๒๑ ชนิด ในจำนวนสัตว์น้ำทั้งหมดพบหอยที่มีมูลค่าทางเศรษฐกิจประกอบด้วยหอยลาย หอยหวาน หอยแครง หอยดาว และหอยขาว พบร้อยละ ๕๓.๙๓ ๑๔.๘๒ ๒.๕๒ ๒.๖๖ และ ๓.๒๗ ตามลำดับ สำหรับสัตว์น้ำชนิดอื่นที่พบมาก คือ หิวมันทะเล(ปลิงทะเล) พบร้อยละ ๑๘.๓๐ กลุ่มสัตว์น้ำกุ้งปู พบร้อยละ ๑.๗๓ (ตารางที่ ๓ และ รูปที่ ๒)

ตารางที่ ๓ ชนิดและจำนวนสัตว์น้ำที่เก็บตัวอย่างโดยการทดลองทำประมงด้วยคราดหอยในพื้นที่ 650 ตารางเมตร
๑๐ จุดเก็บตัวอย่าง โดยมีระยะทางห่างจากฝั่ง ณ ทำเลประมงพื้นบ้านสระบัว หมู่ที่ ๖ ในช่วง
๑-๓ กิโลเมตร

จุดเก็บ ตัวอย่าง(ระยะ ห่างฝั่ง(กม.))	หอย ลาย	หอย หวาน	หอย แครง	หอย ดาว	หอย ขาว	หอยชนิด อื่นๆ	ปู	หิวมัน ทะเล	หิวมัน หนาม	กั้ง ตักแตง	กั้ง	ปลา ดา	ปลา ดาว	หมึก	หอย เม่น
๑(๒.๔)	๕๒๕	๕๔๙	๑๒	๑๑	๖	๗	๓๗	๔๕	๑		๖	๔	๓	๒	๒๒
๒(๒)	๒๖๘	๒๕๓	๕๑	๒๓	๑๐	๕	๑๒	๒๘	๒		๓	๒			๒
๓(๑.๗)	๖๓๔	๒๖		๓๔	๙		๗	๑๓๗	๘		๑				
๔(๑.๖)	๔๗๐	๑๙	๗	๑๕	๒	๕	๖	๒๔๐		๑		๑			
๕(๑)	๕๑	๔	๓๘	๑๖	๔	๖		๑๗๓	๑๙		๒			๑	
๖(๒)	๒๘๐	๔๕	๖	๒๑	๓๘		๒๐	๓๑๑	๒			๓			
๗(๓)	๕๒๕	๑๓	๙	๕	๗	๖	๘	๑๓		๑		๑๐			
๘(๒.๕)	๓๒	๓๗	๒๑	๒๐	๘	๒		๒๑๓		๑		๑๓			
๙(๓)	๕๖๐	๙	๘	๒๒	๕๐	๑๙		๒๒		๑		๑๐	๒		
๑๐(๓)	๑๔๘	๕	๑๑	๕	๗	๗	๖	๓				๑			
รวม(ตัว)	๓๔๙๓	๙๖๐	๑๖๓	๑๗๒	๒๑๒	๕๗	๙๖	๑๑๕๕	๓๒	๔	๑๒	๑๓	๕๑	๓	๒๔
น้ำหนักรวม(กก.)	๑๖.๗๙	๑๖	๑.๐๘	-	-	-	-	-	-	-	-	-	-	-	-



รูปที่ ๒ ร้อยละของสัตว์น้ำโดยการทดลองทำประมงด้วยคราดหอย ในพื้นที่รวม ๖,๕๐๐ ตารางเมตร





รายชื่อ

คณะกรรมการพัฒนาหัตถวิสาหกิจ ประเพณีการจัดการทรัพยากรชายฝั่งโดยชุมชน

ภาคประชาสังคม

- | | |
|------------------------|---|
| ๑) นายสุพร โต๊ะเส้น | เครือข่ายประมงพื้นบ้านอ่าวท่าศาลา หมู่ที่ ๖ บ้านสระบัว |
| ๒) นายหะหยา เจ๊ะเตบ | เครือข่ายประมงพื้นบ้านอ่าวท่าศาลา หมู่ที่ ๖ บ้านสระบัว |
| ๓) นายหมาด โต๊ะสอ | เครือข่ายประมงพื้นบ้านอ่าวท่าศาลา หมู่ที่ ๖ บ้านสระบัว |
| ๔) นายดอเลาะ เสนหมาด | เครือข่ายประมงพื้นบ้านอ่าวท่าศาลา หมู่ที่ ๖ บ้านสระบัว |
| ๕) นายยุโสป ปู่เต๊ะ | เครือข่ายประมงพื้นบ้านอ่าวท่าศาลา หมู่ที่ ๔ บ้านท่าสูง |
| ๖) นายอนุพงศ์ สาทะเหละ | เครือข่ายประมงพื้นบ้านอ่าวท่าศาลา หมู่ที่ ๔ บ้านท่าสูง |
| ๗) นายเจริญ โต๊ะอิตแด | เครือข่ายประมงพื้นบ้านอ่าวท่าศาลา หมู่ที่ ๕ บ้านในดุ้ง |
| ๘) นายสุรพงศ์ นิยมเดชา | เครือข่ายประมงพื้นบ้านอ่าวท่าศาลา หมู่ที่ ๕ บ้านในดุ้ง |
| ๙) นายบุญธรรม ส่งส่วย | เครือข่ายประมงพื้นบ้านอ่าวท่าศาลา หมู่ที่ ๗ บ้านหน้าทับ |
| ๑๐) นายมนิตย์ หาญกล้า | เครือข่ายประมงพื้นบ้านอ่าวท่าศาลา หมู่ที่ ๗ บ้านหน้าทับ |
| ๑๑) นายพาที ศรีสมบูรณ์ | ประมงพื้นบ้านตำบลปากนคร อำเภอเมือง |
| ๑๒) นายกมล โบหวาน | ประมงพื้นบ้านตำบลท่าพญา อำเภอปากพนัง |





- | | |
|-----------------------------|--|
| ๑๓) นายศักดิ์ดา เจ๊ะดูหมัน | ประมงพื้นบ้านตำบลเกาะเพชร อำเภอหัวไทร |
| ๑๔) นายประเสริฐ คงสงค์ | ประมงพื้นบ้านตำบลเกาะเพชร อำเภอปากพะนัง |
| ๑๕) นายเจริญ มหาราช | ประมงพื้นบ้านตำบลเชียรใหญ่ อำเภอเชียรใหญ่ |
| ๑๖) นายวิน จินดานิล | เครือข่ายทรัพยากรและสิ่งแวดล้อมหมู่บ้าน (ทสม.)
อ.ลิซล |
| ๑๗) นายอับดุลราเดซ โต๊ะแอรี | ประธานกลุ่มอนุรักษ์ประมงทางทะเลบ้านคอกเขา
อำเภอลิซล |
| ๑๘) นางฟาติมะ เสาวภาพ | ประธานกลุ่มออมทรัพย์บ้านทุ่งไผ่ อำเภอลิซล |
| ๑๙) นายประสิทธิ์ชัย หนูนวล | การประเมินผลกระทบทางสุขภาพ
นครศรีธรรมราช / (สช.) |
| ๒๐) นายชัยพงศ์ เมืองด้วง | โครงการติดตามและเฝ้าระวังแผนพัฒนาภาคใต้
(พอช.) |
| ๒๑) นายทรงวุฒิ พัฒแก้ว | สมาคมดับบ้านดับเมือง |
| ๒๒) นางจินดา จิตตะนัง | สมาคมดับบ้านดับเมือง |

ภาครัฐ/ท้องถิ่น

- | | |
|----------------------------|--|
| ๒๓) นายอนันต์ คลังจันทร์ | รองนายกองค์การบริหารส่วนจังหวัด
นครศรีธรรมราช |
| ๒๔) นายศิริวัฒน์ รัตนโชติ | สำนักงานประมงจังหวัดนครศรีธรรมราช |
| ๒๕) นายปรมินทร์ วงศ์สุวรรณ | ผอ.สำนักงานทรัพยากรธรรมชาติและสิ่งแวดล้อม
จังหวัด |
| ๒๖) นางสาวจิตนภา ธิยาพันธ์ | สนง.ทรัพยากรธรรมชาติและสิ่งแวดล้อมจังหวัด |
| ๒๗) นายอภิวัฒน์ ชาวลิต | นายกองค์การบริหารส่วนตำบลท่าศาลา |
| ๒๘) นายตินาด เพอสะและ | รองนายกเทศมนตรีตำบลเกาะเพชร |
| ๒๙) นายเกรียงศักดิ์ สุริโย | ประมงอำเภอเมือง |
| ๓๐) นายพินิตย์ เกิดชาติรี | ประมงอำเภอท่าศาลา |
| ๓๑) นายวีรพรรณ สุขะวิลลิ | ปลัดปราบปรามอำเภอท่าศาลา |



- ๓๒) นายวรรณ ชาติรี ศูนย์อนุรักษ์ทรัพยากรทางทะเลและชายฝั่งที่ ๔
- ๓๓) นายกฤษฏา สุทธิโน่น ศูนย์ส่งเสริมการเรียนรู้และพัฒนาทรัพยากร
ป่าชายเลนที่ ๓
- ๓๔) นายสิทธิพล เมืองสง หัวหน้าหน่วยป้องกันและปราบปรามประมงทะเล
เกาะถ้ำ

ภาควิชาการ

- ๓๕) ผศ.ดร.สถาพร ดิเรกบุษราคม มหาวิทยาลัยวลัยลักษณ์
- ๓๖) นายสุธีระ ทองขาว มหาวิทยาลัยวลัยลักษณ์
- ๓๗) นายสรารุช นาครอด มหาวิทยาลัยวลัยลักษณ์
- ๓๘) นายยุทธการ ไชยมณี มหาวิทยาลัยวลัยลักษณ์
- ๓๙) ดร.มนิต พลหลา มหาวิทยาลัยราชภัฏนครศรีธรรมราช
- ๔๐) ผศ.สุริยะ จันท์แก้ว มหาวิทยาลัยราชภัฏนครศรีธรรมราช
- ๔๑) ผศ.อำนาจโชค เวชกุล มหาวิทยาลัยราชภัฏนครศรีธรรมราช
- ๔๒) ผศ.ฉัตรชัย สังข์ผุด มหาวิทยาลัยราชภัฏนครศรีธรรมราช
- ๔๓) นายภูมิธรรม สุวรรณดี มหาวิทยาลัยราชภัฏนครศรีธรรมราช

ภาคีเครือข่ายสมัชชาสุขภาพจังหวัดนครศรีธรรมราช

ภาครัฐ/ท้องถิ่น

จังหวัดนครศรีธรรมราช

องค์การบริหารส่วนจังหวัดนครศรีธรรมราช

สำนักงานสาธารณสุขจังหวัดนครศรีธรรมราช

โรงพยาบาลมหาราช นครศรีธรรมราช

สำนักงานพัฒนาสังคมและความมั่นคงของมนุษย์จังหวัดนครศรีธรรมราช

สำนักงานพัฒนาชุมชนจังหวัดนครศรีธรรมราช

สำนักงานประชาสัมพันธ์จังหวัดนครศรีธรรมราช

สำนักงานเกษตรจังหวัดนครศรีธรรมราช

สำนักงานประมงจังหวัดนครศรีธรรมราช

สำนักบริหารพื้นที่อนุรักษ์ที่ ๕ นครศรีธรรมราช

สำนักงานทรัพยากรธรรมชาติและสิ่งแวดล้อมจังหวัดนครศรีธรรมราช

สถานีวิทยุโทรทัศน์แห่งประเทศไทย จังหวัดนครศรีธรรมราช

สถานีวิทยุกระจายเสียงแห่งประเทศไทย จังหวัดนครศรีธรรมราช

สถานีอนามัยบ้านป่ายาง อำเภอเมือง

สถานีอนามัยบ้านหน้าควนหรั่ง อำเภอชะอวด

สถานีอนามัยบ้านสี่แยกสวนป่า อำเภอบางขัน

สำนักงานเครือข่ายประกันสุขภาพถ้วนหน้าอำเภอหัวไทร

จังหวัดนครศรีธรรมราช

ภาควิชาการ

มหาวิทยาลัยวลัยลักษณ์

มหาวิทยาลัยราชภัฏนครศรีธรรมราช

ศูนย์ฝึกอบรมและพัฒนาสุขภาพภาคประชาชนภาคใต้ นครศรีธรรมราช

ภาคประชาชน

สหทัยมูลนิธิภาคใต้ นครศรีธรรมราช

นายกสมาคมสื่อมวลชนนครศรีธรรมราช

โครงการความร่วมมือเพื่อแก้ปัญหาความยากจนเพื่อการพัฒนาสังคม

และสุขภาวะจังหวัดนครศรีธรรมราช

มหาวิทยาลัยศิลปบัณฑิตศรีวิชัย

ศูนย์ศึกษาพัฒนาวิสาหกิจชุมชนเศรษฐกิจพอเพียง

สถาบันการเรียนรู้และพัฒนาเครือข่ายประชาสังคม จังหวัดนครศรีธรรมราช

