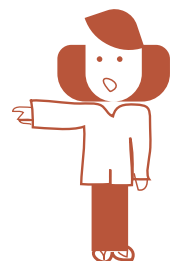
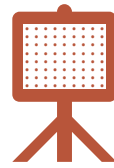


**คู่มือการเข้าร่วม**  
 การทบทวนร่างรายงานการศึกษาและ  
 วิเคราะห์ผลกระทบด้านสุขภาพโดยสาธารณะ  
 (Public Review)



# คู่มือการเข้าร่วม

การทบทวนร่างรายงานการศึกษาและ  
วิเคราะห์ผลกระทบด้านสุขภาพโดยสาธารณะ  
(Public Review)



## รายละเอียดของผู้ให้ข้อมูล

ชื่อ..... นามสกุล.....

ที่อยู่.....

.....

โทรศัพท์..... โทรศัพท์มือถือ.....

อีเมล.....

ชื่อโครงการ.....

.....

บริษัทเจ้าของโครงการ.....

วันและเวลาที่จัด.....

สถานที่จัด.....

ชื่อหน่วยงานที่จัดเวที.....

.....



คู่มือฯ เล่มนี้ มีวัตถุประสงค์เพื่อสนับสนุนการแสดงความคิดเห็นของประชาชนต่อร่างรายงานฯ อันเป็นขั้นตอนที่มีความสำคัญอย่างมากในการตรวจสอบความครบถ้วนและถูกต้องของข้อมูล และการกำหนดแนวทางและมาตรการที่เพียงพอที่จะป้องกันไม่ให้เกิดผลกระทบทางลบต่อสุขภาพของประชาชน เพื่อนำไปสู่การตัดสินใจอนุมัติหรือไม่อนุมัติโครงการที่รอบคอบมากขึ้นกว่าในอดีต

โดยผู้ที่เข้าร่วมการทบทวนร่างรายงานฯ สามารถเลือกใช้คู่มือฉบับนี้ในการบันทึกประเด็นที่สำคัญซึ่งเกี่ยวข้องกับกระบวนการรับฟังความคิดเห็น และผลกระทบด้านสุขภาพของโครงการที่ท่านเข้าร่วมในการทบทวนร่างรายงานฯ ได้ ตามตารางที่กำหนดให้ เพื่อช่วยในการนำเสนอประเด็นและข้อคิดเห็นในเวทีการทบทวนร่างรายงานฯ ที่จัดขึ้นในพื้นที่ รวมถึงการนำเสนอผ่านทางช่องทางการสื่อสารต่างๆ ที่ทางผู้ดำเนินโครงการจัดขึ้นในระยะเวลา 15 วัน ภายหลังจากจัดเวทีไปแล้ว ตามประกาศกระทรวงทรัพยากรธรรมชาติและสิ่งแวดล้อม เรื่อง การดำเนินการตามมาตรา 67ฯ ลงวันที่ 29 ธันวาคม 2553

คู่มือนี้ ประกอบด้วย 2 ส่วน คือ

**ส่วนที่ 1** กระบวนการรับฟังความคิดเห็นในการทบทวนร่างรายงานฯ ประกอบด้วย ข้อ ก.1 ถึง ข้อ ก.5

**ส่วนที่ 2** ปัจจัยที่อาจส่งผลกระทบต่อสุขภาพ ประกอบด้วย ข้อ ข.1 ถึง ข้อ ข.9

หลังจากบันทึกประเด็นสำคัญต่างๆ เรียบร้อยแล้ว ท่านอาจส่งให้กับ สำนักงานคณะกรรมการสุขภาพแห่งชาติ ชั้น 2 อาคารเลขที่ 88/37 ถ.ติวานนท์ 14 ต.ตลาดขวัญ อ.เมือง จ.นนทบุรี 11000 ซึ่งขอให้ท่านใส่ชื่อ ที่อยู่ เบอร์โทรศัพท์ เพื่อเป็นข้อมูลใช้ประโยชน์ต่อไป โดยจะไม่มีมีการเปิดเผยข้อมูลของท่านเป็นรายบุคคลแต่อย่างใด

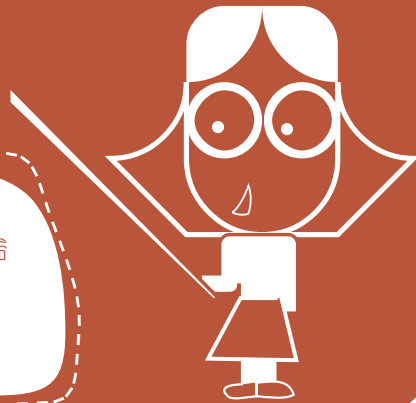
ท่านอาจเลือกทำสำเนาส่งให้หน่วยงานอื่นๆ ที่เห็นว่าเกี่ยวข้องด้วยก็ได้ เช่น สำนักงานนโยบายและแผนทรัพยากรธรรมชาติและสิ่งแวดล้อม หรือเจ้าของโครงการ รวมทั้งเก็บไว้เป็นข้อมูลหลักฐานของภาคประชาชนสำหรับโอกาสอื่นๆ ต่อไป ตัวอย่างเช่น สื่อมวลชน หรือหากมีการนำคดีขึ้นสู่ศาลยุติธรรม เป็นต้น

### **การประเมินผลกระทบด้านสุขภาพ** หมายความว่า

“กระบวนการเรียนรู้ร่วมกันของสังคมในการวิเคราะห์และคาดการณ์ผลกระทบทั้งทางบวกและทางลบต่อสุขภาพของประชาชนที่อาจเกิดขึ้นจากนโยบาย โครงการ หรือกิจกรรม ใดๆอย่างหนึ่งหรือหลายอย่าง หากดำเนินการในช่วงเวลาและพื้นที่เดียวกัน โดยมีการประยุกต์ใช้เครื่องมือที่หลากหลายและมีกระบวนการมีส่วนร่วมอย่างเหมาะสม เพื่อสนับสนุนให้เกิดการตัดสินใจที่จะเป็นผลดีต่อสุขภาพของประชาชนทั้งในระยะสั้นและระยะยาว”



เพื่อให้การประเมินผลกระทบด้านสุขภาพเป็นไปตามเจตนารมณ์ของพระราชบัญญัติ  
สุขภาพแห่งชาติ พ.ศ.2550 หมวดสิทธิและหน้าที่ด้านสุขภาพ การประเมินผลกระทบ  
ด้านสุขภาพจึงควรเป็นไปตามหลักการต่อไปนี้



(1)

### หลักประชาธิปไตย

การประเมินผลกระทบด้านสุขภาพต้องรับรองและส่งเสริมสิทธิ  
ของประชาชนในการมีส่วนร่วมพัฒนานโยบายสาธารณะ  
ที่มีผลกระทบต่อสุขภาพและวิถีชีวิตของตน

(3)

### หลักการใช้ข้อมูล หลักฐานอย่างเหมาะสม

การประเมินผลกระทบด้านสุขภาพต้องระบุ  
และใช้ข้อมูลหลักฐานที่เป็นจริงอย่างดีที่สุด  
โดยใช้ข้อมูลและเหตุผลเชิงประจักษ์  
จากสาขาวิชาและวิธีการที่หลากหลาย  
ทั้งข้อมูลหลักฐานเชิงคุณภาพและเชิงปริมาณ

(2)

### หลักความเป็นธรรม

การประเมินผลกระทบด้านสุขภาพต้องพยายาม  
ลดความเหลื่อมล้ำและความไม่เป็นธรรมทางสุขภาพ  
โดยการศึกษาและวิเคราะห์ถึงผลกระทบด้านสุขภาพ  
ที่อาจเกิดขึ้นกับชุมชนและประชากรแต่ละกลุ่ม

(4)

### หลักความเหมาะสมในทางปฏิบัติ

การประเมินผลกระทบด้านสุขภาพต้องออกแบบ  
ให้เหมาะสมกับเวลาและทรัพยากรที่มีอยู่  
และข้อเสนอแนะจากการประเมินผลกระทบด้านสุขภาพ  
ควรมุ่งให้เกิดการระดมทรัพยากรและความร่วมมือทางสังคม  
ภายใต้บริบทที่เหมาะสมและเป็นไปได้

(5)

### หลักความร่วมมือ

การประเมินผลกระทบด้านสุขภาพต้อง  
ส่งเสริมให้เกิดความร่วมมือระหว่าง  
หน่วยงานและภาคส่วนต่างๆ ในสังคม  
เพื่อสนับสนุนให้เกิดการพัฒนา  
นโยบายสาธารณะเพื่อสุขภาพ

(6)

### หลักการสุขภาพขององค์กรวม

การประเมินผลกระทบด้านสุขภาพต้องมองภาพรวม  
ของปัจจัยทางสังคมและสิ่งแวดล้อมที่กำหนดสุขภาพ  
หรือมีผลกระทบต่อสุขภาพของชุมชนและของประชาชน  
แบบเชื่อมโยงเป็นองค์รวม

(7)

### หลักความยั่งยืน

การประเมินผลกระทบด้านสุขภาพต้องมุ่งเน้นให้เกิด  
การพัฒนาที่ยั่งยืน ซึ่งเป็นหัวใจสำคัญของสังคมที่มี  
สุขภาพ และหลักการป้องกันไว้ก่อน เพื่อป้องกัน  
ผลกระทบทางลบที่อาจเกิดขึ้นต่อสุขภาพของประชาชน

การจัดเวทีทบทวนร่างรายงานการศึกษาและวิเคราะห์ผลกระทบด้านสุขภาพโดยสาธารณะ (Public Review) เป็นกระบวนการที่มีความสำคัญมากเพราะเป็นขั้นตอนที่ผู้ได้รับผลกระทบและสาธารณชนจะได้ร่วมกันถกเถียงความถูกต้องและความครบถ้วนของข้อมูลและข้อสรุป ในรายงานการประเมินผลกระทบด้านสุขภาพ ดังนั้นจึงจำเป็นต้องมีการกำหนดหลักเกณฑ์ในการจัดตั้งต่อไปนี้

- (1) ต้องแจ้งล่วงหน้าให้สำนักงานคณะกรรมการสุขภาพแห่งชาติ และสาธารณชนรับทราบไม่น้อยกว่า 1 เดือน ผ่านทางช่องทางการสื่อสารสาธารณะไม่น้อยกว่า 3 ช่องทาง
- (2) ต้องเปิดเผยร่างรายงานการศึกษาและวิเคราะห์ผลกระทบด้านสุขภาพฉบับสมบูรณ์ เพื่อให้ผู้มีส่วนเกี่ยวข้องและสาธารณชนพิจารณาล่วงหน้าไม่น้อยกว่า 15 วันก่อนการจัดเวที ผ่านช่องทางการสื่อสารสาธารณะไม่น้อยกว่า 3 ช่องทาง
- (3) การจัดเวทีทบทวนร่างรายงานการศึกษาและวิเคราะห์ผลกระทบด้านสุขภาพโดยสาธารณะ ต้องจัดช่วงเวลาที่เปิดโอกาสให้ผู้มีส่วนเกี่ยวข้องและสาธารณชนแสดงความคิดเห็น ไม่น้อยกว่า 3 ชั่วโมง และไม่น้อยกว่าครึ่งหนึ่งของเวลาในการจัดเวทีทั้งหมด
- (4) ภายหลังจากการจัดเวทีทบทวนร่างรายงานการศึกษาและวิเคราะห์ผลกระทบด้านสุขภาพโดยสาธารณะ จะต้องเปิดช่องทางในการรับฟังความคิดเห็นอย่างน้อย 2 ช่องทาง อย่างต่อเนื่อง ไม่น้อยกว่า 15 วัน
- (5) จัดทำรายงานสรุปความคิดเห็นของผู้มีส่วนเกี่ยวข้อง และสาธารณชน พร้อมทั้งความเห็นและคำชี้แจงของหน่วยงานเจ้าของโครงการ/หน่วยงานที่ให้ใบอนุญาต/หน่วยงานอื่นๆ ที่เกี่ยวข้อง พร้อมส่งให้สำนักงานคณะกรรมการสุขภาพแห่งชาติ เพื่อทราบและเผยแพร่แก่สาธารณชนต่อไป



## ส่วนที่

# 1

## กระบวนการจัดเวทีทบทวนร่างรายงาน การศึกษาและวิเคราะห์ผลกระทบด้านสุขภาพโดยสาธารณะ

ตามประกาศคณะกรรมการสุขภาพแห่งชาติ เรื่อง หลักเกณฑ์และวิธีการประเมินผลกระทบ  
ด้านสุขภาพที่เกิดจากนโยบายสาธารณะ



### การแจ้งล่วงหน้าให้สาธารณชนรับทราบ

ต้องแจ้งล่วงหน้าให้สาธารณชนรับทราบไม่น้อยกว่า 1 เดือน  
ผ่านทางช่องทางการสื่อสารสาธารณะไม่น้อยกว่า 3 ช่องทาง



ทางโครงการ เริ่มต้นแจ้งล่วงหน้า  
เกี่ยวกับการจัดเวทีทบทวนร่าง  
รายงานฯ ในวันที่เท่าไร และใช้  
ช่องทางอะไรบ้างในการแจ้งให้  
สาธารณชนรับทราบ

.....

.....

.....

.....

.....

.....

.....

ท่านรับทราบการจัดเวทีเพื่อ  
ทบทวนร่างรายงานฯ เมื่อไร  
และรับทราบโดยช่องทางใด

.....

.....

.....

.....

.....

ข้อคิดเห็นและ  
ข้อเสนอแนะต่อ  
การแจ้งล่วงหน้า  
ของโครงการ

.....

.....

.....

.....

.....



### การเปิดเผยร่างรายงานการศึกษาผลกระทบทางสุขภาพ



ผู้เข้าร่วมการทบทวนร่างรายงานฯ ต้องตรวจสอบการเปิดเผยร่างรายงานการศึกษาผลกระทบทางสุขภาพ ให้สาธารณชนพิจารณาล่วงหน้าไม่น้อยกว่า 15 วันก่อนการจัดเวที เพื่อให้สาธารณชนมีโอกาสในการทำความเข้าใจเนื้อหา มีการตรวจสอบข้อมูลผลกระทบและมาตรการป้องกัน รวมทั้งเตรียมข้อคิดเห็นและข้อเสนอแนะได้อย่างมีประสิทธิภาพ

ทางโครงการ เริ่มต้นเปิดเผยร่างรายงาน ให้สาธารณชนพิจารณา ในวันที่เท่าไร

.....  
.....  
.....  
.....  
.....  
.....  
.....

ท่านได้ร่างรายงานการศึกษาผลกระทบทางสุขภาพหรือไม่  
ถ้าได้ ท่านได้ร่างรายงานฯ ในวันที่เท่าไร และได้ร่างรายงานฯ โดยช่องทางใด

.....  
.....  
.....  
.....  
.....  
.....  
.....

ข้อคิดเห็นและข้อเสนอแนะต่อการเปิดเผยร่างรายงานการศึกษาผลกระทบทางสุขภาพให้สาธารณชนพิจารณา



.....  
.....  
.....  
.....  
.....  
.....  
.....





### การจัดช่วงเวลาให้สาธารณชนแสดงความคิดเห็นในเวที



ในการจัดเวที ต้องจัดช่วงเวลาให้สาธารณชนแสดงความคิดเห็น ไม่น้อยกว่า 3 ชั่วโมง และไม่น้อยกว่าครึ่งหนึ่งของเวลาในการจัดเวทีทั้งหมด

มีช่วงเวลาให้สาธารณชนแสดงความคิดเห็น  
กี่ชั่วโมงและมากกว่าครึ่งหนึ่งของเวลา  
ในการจัดเวทีทั้งหมดหรือไม่

.....  
.....  
.....  
.....  
.....  
.....  
.....

ท่านได้แสดงความคิดเห็นหรือไม่ ทำไม

.....  
.....  
.....  
.....  
.....  
.....  
.....

ข้อคิดเห็นและข้อเสนอแนะ  
ต่อจัดช่วงเวลาให้สาธารณชน  
แสดงความคิดเห็นในเวที



แสดงความคิดเห็นไม่น้อยกว่า  
3 ชั่วโมง หรือไม่น้อยกว่า  
ครึ่งหนึ่งของการจัดเวที???

ท่านคิดว่า ช่วงเวลาและช่องทางที่เปิดให้  
แสดงความคิดเห็น มีเพียงพอสำหรับผู้  
ที่ต้องการแสดงความคิดเห็นทุกคนหรือไม่

.....  
.....  
.....  
.....  
.....  
.....  
.....

.....  
.....  
.....  
.....  
.....  
.....  
.....



**การเปิดรับฟังความคิดเห็นภายหลังการจัดเวที**  
 ภายหลังการจัดเวทีไปแล้ว จะต้องเปิดช่องทางในการรับฟัง  
 ความคิดเห็นอย่างน้อย 3 ช่องทาง อย่างต่อเนื่องอีกไม่น้อยกว่า 15 วัน



ทางโครงการ เปิดรับฟังความคิดเห็น  
 หลังจากการจัดเวทีไปแล้วหรือไม่  
 โดยเปิดรับฟังความคิดเห็นอีกกี่วันและ  
 เปิดรับความคิดเห็นโดยช่องทางอะไรบ้าง

.....

.....

.....

.....

.....

.....

.....

.....

.....

.....

.....

.....

.....

.....

.....

.....

.....

.....

.....

ท่านได้แสดงความคิดเห็นหลังจากการ  
 จัดเวทีไปแล้วหรือไม่ ถ้าท่านได้แสดง  
 ความคิดเห็น ท่านใช้ช่องทางใดในการ  
 แสดงความคิดเห็น

ท่านคิดว่า ช่วงเวลาที่ทาง  
 โครงการ เปิดให้แสดง  
 ความคิดเห็นหลังจาก  
 การจัดเวทีไปแล้ว  
 เพียงพอแล้วหรือไม่

.....

.....

.....

.....

.....

.....

.....

.....

.....

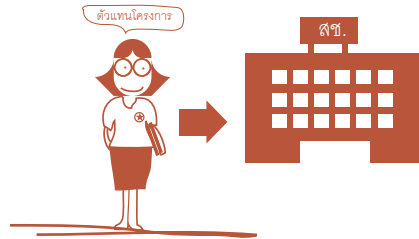
ข้อคิดเห็นและ  
 ข้อเสนอแนะ  
 ต่อการเปิดรับฟัง  
 ความคิดเห็น



## การจัดทำรายงานสรุปความคิดเห็น พร้อมคำชี้แจง

จัดทำรายงานสรุปความคิดเห็นของสาธารณชน พร้อมทั้งความเห็นและคำชี้แจงของหน่วยงานเจ้าของโครงการ/หน่วยงานที่ให้ใบอนุญาต/หน่วยงานอื่นๆ ที่เกี่ยวข้อง ส่งให้ สช. เพื่อทราบและเผยแพร่สาธารณะต่อไป

ทางโครงการ จัดทำสรุปความคิดเห็น  
ส่งให้สำนักงานคณะกรรมการ  
สุขภาพแห่งชาติ หรือไม่



ท่านได้รายงานสรุปความคิดเห็น หรือไม่  
ถ้าได้ ท่านได้รายงานสรุปความคิดเห็น  
เมื่อวันที่เท่าไร และได้รายงานสรุปฯ  
โดยช่องทางใด

ข้อคิดเห็นและข้อเสนอแนะต่อ  
การจัดทำรายงานสรุปความ  
คิดเห็น และการเผยแพร่รายงาน



รายละเอียดหรือข้อมูลข้อสังเกตอื่นๆ เพิ่มเติม เกี่ยวกับกระบวนการทบทวนร่างรายงาน  
การศึกษาและวิเคราะห์ผลกระทบทางสุขภาพโดยสาธารณะ

Handwriting practice area with 20 horizontal dashed lines.

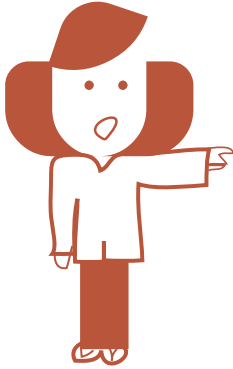
เขียนไม่พอ...  
ต่ออีกหน้า  
ได้เลยจ้า





รายละเอียดหรือข้อมูลข้อสังเกตอื่นๆ เพิ่มเติม เกี่ยวกับกระบวนการทบทวนร่างรายงาน การศึกษาและวิเคราะห์ผลกระทบทางสุขภาพโดยสาธารณะ

เขียนต่อได้เลย



Handwriting practice lines (dashed lines) for writing.

Handwriting practice lines (dashed lines) for writing.

# ส่วนที่ 2

## ปัจจัยที่อาจส่งผลกระทบต่อสุขภาพ

ในการประเมินผลกระทบด้านสุขภาพ จำเป็นจะต้องพิจารณาปัจจัยแวดล้อม ทั้งทางกายภาพและทางสังคมวัฒนธรรม ซึ่งการเปลี่ยนแปลงของปัจจัยเหล่านี้ อาจส่งผลกระทบต่อสุขภาพของชุมชน

ดังนั้น ในขั้นตอนการประเมินผลกระทบด้านสุขภาพในกรณีที่ทำรายงานการวิเคราะห์ผลกระทบสิ่งแวดล้อม ผู้ที่ดำเนินโครงการจะต้องวิเคราะห์ผลกระทบทางสุขภาพในประเด็นที่สำคัญอย่างครบถ้วน

ขณะเดียวกัน ผู้ที่ดำเนินโครงการจะต้องเสนอมาตรการในการลดผลกระทบในแต่ละด้าน อย่างเพียงพอที่จะไม่ทำให้เกิดผลกระทบทางลบต่อสุขภาพของประชาชนตามมา

ผู้ที่เข้าร่วมการทบทวนร่างรายงานการประเมินผลกระทบสิ่งแวดล้อมและสุขภาพ จึงควรพิจารณาถึงผลกระทบทางสุขภาพที่อาจจะเกิดขึ้นจากการเปลี่ยนแปลงปัจจัยที่อาจส่งผลกระทบต่อสุขภาพจากการดำเนินโครงการดังกล่าว ทั้ง 9 ปัจจัยตามที่ระบุไว้ในหลักเกณฑ์และวิธีการประเมินผลกระทบด้านสุขภาพที่เกิดจากนโยบายสาธารณะของคณะกรรมการสุขภาพแห่งชาติ

ผู้ที่เข้าร่วมการทบทวนร่างรายงานฯ สามารถเลือกใช้คู่มือฉบับนี้ในการบันทึกประเด็นที่สำคัญซึ่งเกี่ยวข้องกับผลกระทบด้านสุขภาพของโครงการที่ท่านเข้าร่วมในการทบทวนร่างรายงานได้ ตามตารางที่กำหนดให้ เพื่อช่วยในการนำเสนอประเด็นและข้อคิดเห็นในเวทีการทบทวนร่างรายงานที่จัดขึ้นในพื้นที่ รวมถึงการนำเสนอผ่านช่องทางสื่อสารต่างๆ ที่ทางผู้ดำเนินโครงการจัดขึ้นในระยะเวลา 15 วัน ภายหลังจากจัดเวทีไปแล้ว ตามประกาศกระทรวงทรัพยากรธรรมชาติและสิ่งแวดล้อม เรื่อง การดำเนินการตามมาตรา 67 ฯ ลงวันที่ 29 ธันวาคม 2553



## การเปลี่ยนแปลงสภาพและการใช้ทรัพยากรธรรมชาติ

ผู้เข้าร่วมการทบทวนร่างรายงานฯ ควรพิจารณาว่า โครงการดังกล่าวได้ทำให้เกิดการเปลี่ยนแปลงในสภาพและการใช้ทรัพยากรธรรมชาติ ไม่ว่าจะเป็นทรัพยากรที่ดิน ทรัพยากรน้ำ ทรัพยากรประมง ทรัพยากรป่าไม้ ความหลากหลายทางชีวภาพ ทรัพยากรแร่ธาตุ ทรัพยากรธรรมชาติอื่นๆ และระบบนิเวศ หรือไม่ โครงการดังกล่าวมีมาตรการในการลดผลกระทบอย่างไร เพียงพอหรือไม่ และจะส่งผลกระทบต่อสุขภาพอย่างไร

ผลกระทบที่อาจเกิดขึ้นจากการดำเนินโครงการ



.....  
.....  
.....  
.....  
.....  
.....

มาตรการลดผลกระทบของโครงการ

ผลกระทบทางสุขภาพที่อาจจะไม่ได้รับการแก้ไขอย่างเพียงพอ

.....  
.....  
.....  
.....  
.....  
.....

.....  
.....  
.....  
.....  
.....  
.....

ข้อคิดเห็นและข้อเสนอแนะต่อร่างรายงานการประเมินผลกระทบสิ่งแวดล้อมและสุขภาพ

.....  
.....  
.....  
.....  
.....  
.....



## การผลิต ขนส่ง และการจัดเก็บวัตถุอันตราย

ผู้เข้าร่วมการทบทวนร่างรายงานฯ ควรพิจารณาว่า โครงการดังกล่าวมีการผลิต การใช้ การขนส่ง การเก็บรักษา และการจัดการวัตถุอันตรายทุกชนิดอย่างถูกต้องเหมาะสมหรือไม่ โครงการดังกล่าวอาจมีมาตรการในการลดผลกระทบจากการผลิต การใช้ การขนส่ง การเก็บรักษา และการจัดการวัตถุอันตรายอย่างไร เพียงพอหรือไม่ และจะส่งผลกระทบทั้งทางตรงและทางอ้อมต่อสุขภาพอย่างไร

มาตรการลดผลกระทบ  
ของโครงการ

.....  
.....  
.....  
.....  
.....  
.....  
.....  
.....  
.....

ผลกระทบที่อาจเกิดขึ้นจากการ  
ดำเนินโครงการ

.....  
.....  
.....  
.....  
.....  
.....  
.....  
.....  
.....



เจ้าของโครงการจัดการ  
กับวัตถุอันตรายทุกชนิด  
ถูกต้องเหมาะสมหรือไม่?



ข้อคิดเห็นและข้อเสนอ  
แนะต่อร่างรายงานการ  
ประเมินผลกระทบ  
สิ่งแวดล้อมและสุขภาพ

ผลกระทบทางสุขภาพที่อาจจะ  
ไม่ได้รับการแก้ไขอย่างเพียงพอ

.....  
.....  
.....  
.....  
.....  
.....  
.....  
.....

.....  
.....  
.....  
.....  
.....  
.....  
.....  
.....

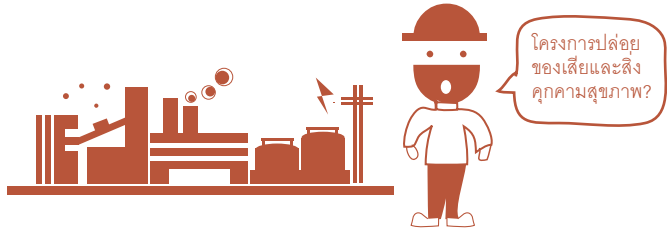


# ข.3

## การกำเนิดและการปล่อยของเสียและสิ่งคุกคามสุขภาพ

ผู้เข้าร่วมการทบทวนร่างรายงานฯ ควรพิจารณาว่า โครงการดังกล่าวได้ทำให้เกิดการกำเนิดและการปล่อยของเสียและสิ่งคุกคามสุขภาพ จากการก่อสร้าง จากกระบวนการผลิต และกระบวนการอื่นใด ไม่ว่าจะเป็นขยะ กากของเสีย กากของเสียอันตราย น้ำเสีย ขยะติดเชื้อ ความร้อน มวลสารทางอากาศ ฝุ่น แสง เสียง กลิ่น การสั่นสะเทือน และกัมมันตภาพรังสี โครงการดังกล่าวมีมาตรการในการลดผลกระทบอย่างไร เพียงพอหรือไม่ และจะส่งผลกระทบต่อทั้งทางตรงและทางอ้อมต่อสุขภาพอย่างไร

ผลกระทบที่อาจเกิดขึ้นจากการดำเนินโครงการ



.....

.....

.....

.....

.....

.....

มาตรการลดผลกระทบของโครงการ

ผลกระทบทางสุขภาพที่อาจจะไม่ได้รับการแก้ไขอย่างเพียงพอ

.....

.....

.....

.....

.....

.....

.....

.....

.....

.....

.....

.....

ข้อคิดเห็นและข้อเสนอแนะต่อร่างรายงานการประเมินผลกระทบสิ่งแวดล้อมและสุขภาพ

.....

.....

.....

.....

.....

.....



### การรับสัมผัสต่อมลพิษและสิ่งคุกคามสุขภาพ

ผู้เข้าร่วมการทบทวนร่างรายงานฯ ควรพิจารณาว่า โครงการดังกล่าวจะทำให้ประชาชนได้รับสัมผัสต่อมลพิษและสิ่งคุกคามสุขภาพหรือไม่ ไม่ว่าจะเป็นเส้นทางการรับสัมผัสเข้าสู่ร่างกายทั้งทางการหายใจ การรับประทาน และทางผิวหนัง และไม่ว่าจะเป็นการรับสัมผัสของคนงานหรือผู้ปฏิบัติงานในโครงการหรือการรับสัมผัสของประชาชนรอบโครงการ และโครงการดังกล่าวกำหนดมาตรการในการลดผลกระทบไว้อย่างไร เพียงพอหรือไม่

มาตรการลดผลกระทบ  
ของโครงการ

.....  
.....  
.....  
.....  
.....  
.....  
.....  
.....

ผลกระทบที่อาจเกิดขึ้นจากการ  
ดำเนินโครงการ

.....  
.....  
.....  
.....  
.....  
.....  
.....  
.....



ข้อคิดเห็นและข้อเสนอ  
แนะต่อร่างรายงานการ  
ประเมินผลกระทบ  
สิ่งแวดล้อมและสุขภาพ

ผลกระทบทางสุขภาพที่อาจจะ  
ไม่ได้รับการแก้ไขเพียงพอ

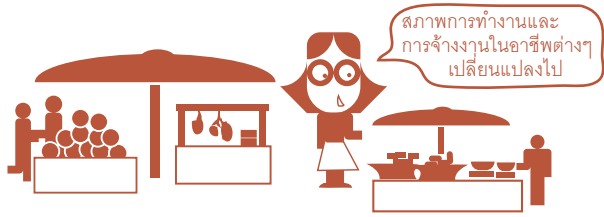
.....  
.....  
.....  
.....  
.....  
.....  
.....  
.....

.....  
.....  
.....  
.....  
.....  
.....  
.....  
.....



**การเปลี่ยนแปลงและผลกระทบต่ออาชีพ การจ้างงาน และสภาพการทำงานในท้องถิ่น**  
 ผู้เข้าร่วมการทบทวนร่างรายงานฯ ควรพิจารณาว่า โครงการดังกล่าวได้นำไปสู่ความเปลี่ยนแปลงและผลกระทบต่ออาชีพ การจ้างงาน และสภาพการทำงานในท้องถิ่น ทั้งทางบวกและทางลบ เช่น ความเสี่ยงและอุบัติเหตุจากการทำงาน การเปลี่ยนแปลงในระบบนิเวศ ทรัพยากร และห่วงโซ่อุปทานของสินค้าและบริการที่เป็นฐานการดำรงชีวิตหลักของประชาชนในพื้นที่หรือไม่ โครงการดังกล่าวมีมาตรการในการลดผลกระทบอย่างไร เพียงพอหรือไม่ และจะส่งผลกระทบทั้งทางตรงและทางอ้อมต่อสุขภาพอย่างไร

ผลกระทบที่อาจเกิดขึ้นจากการดำเนินโครงการ



.....

.....

.....

.....

.....

.....

มาตรการลดผลกระทบของโครงการ

ผลกระทบทางสุขภาพที่อาจจะไม่ได้รับการแก้ไขอย่างเพียงพอ

.....	.....
.....	.....
.....	.....
.....	.....
.....	.....
.....	.....

ข้อคิดเห็นและข้อเสนอแนะต่อร่างรายงานการประเมินผลกระทบสิ่งแวดล้อมและสุขภาพ

.....

.....

.....

.....

.....



## การเปลี่ยนแปลงและผลกระทบต่อความสัมพันธ์ของประชาชนและชุมชน

ผู้เข้าร่วมการทบทวนร่างรายงานฯ ควรพิจารณาว่า โครงการดังกล่าวได้ทำให้เกิดการเปลี่ยนแปลงและผลกระทบต่อความสัมพันธ์ของประชาชนและชุมชน ทั้งความสัมพันธ์ภายในชุมชนและภายนอกชุมชน โดยเฉพาะอย่างยิ่งการอพยพของประชาชนและแรงงาน การเพิ่ม/ลดพื้นที่สาธารณะของชุมชน (public space) และความขัดแย้งที่อาจจะเกิดขึ้น โครงการดังกล่าวมีมาตรการในการลดผลกระทบอย่างไร เพียงพอหรือไม่ และจะส่งผลกระทบทั้งทางตรงและทางอ้อมต่อสุขภาพอย่างไร

มาตรการลดผลกระทบ  
ของโครงการ

ผลกระทบที่อาจเกิดขึ้นจากการ  
ดำเนินโครงการ

.....  
.....  
.....  
.....  
.....  
.....  
.....  
.....  
.....

.....  
.....  
.....  
.....  
.....  
.....  
.....  
.....  
.....



ข้อคิดเห็นและข้อเสนอ  
แนะต่อร่างรายงานการ  
ประเมินผลกระทบ  
สิ่งแวดล้อมและสุขภาพ

ผลกระทบทางสุขภาพที่อาจจะ  
ไม่ได้รับการแก้ไขอย่างเพียงพอ

.....  
.....  
.....  
.....  
.....  
.....  
.....  
.....

.....  
.....  
.....  
.....  
.....  
.....  
.....  
.....



## การเปลี่ยนแปลงในพื้นที่ที่มีความสำคัญและมรดกทางศิลปวัฒนธรรม

ผู้เข้าร่วมการทบทวนร่างรายงานฯ ควรพิจารณาว่า โครงการดังกล่าวได้ทำให้เกิดการเปลี่ยนแปลงในพื้นที่ที่มีความสำคัญและมรดกทางศิลปวัฒนธรรม เช่น ศาสนสถาน สถานที่ที่ประชาชนสักการะบูชา หรือสถานที่ประกอบพิธีกรรมของชุมชนท้องถิ่น พื้นที่ที่มีความสำคัญทางประวัติศาสตร์ และโบราณสถานสำคัญ โครงการดังกล่าวมีมาตรการในการลดผลกระทบอย่างไร เพียงพอหรือไม่

ผลกระทบที่อาจเกิดขึ้นจากการดำเนินโครงการ

โครงการดังกล่าวส่งผลกระทบต่อศาสนสถานและมรดกทางศิลปวัฒนธรรมในท้องถิ่นของท่าน



.....  
.....  
.....  
.....  
.....  
.....

มาตรการลดผลกระทบของโครงการ

ผลกระทบทางสุขภาพที่อาจจะไม่ได้รับการแก้ไขอย่างเพียงพอ

.....  
.....  
.....  
.....  
.....  
.....

.....  
.....  
.....  
.....  
.....  
.....

ข้อคิดเห็นและข้อเสนอแนะต่อร่างรายงานการประเมินผลกระทบสิ่งแวดล้อมและสุขภาพ

.....  
.....  
.....  
.....  
.....  
.....



ผลกระทบที่เฉพาะเจาะจงหรือมีความรุนแรงเป็นพิเศษต่อประชากรกลุ่มใดกลุ่มหนึ่ง ผู้เข้าร่วมการทบทวนร่างรายงานฯ ควรพิจารณาว่า การดำเนินโครงการดังกล่าว จะก่อให้เกิดผลกระทบทางลบ ที่เฉพาะเจาะจงหรือมีความรุนแรงเป็นพิเศษต่อประชากรกลุ่มใดกลุ่มหนึ่งเป็นพิเศษหรือไม่ โดยเฉพาะผลกระทบที่จะมีต่อกลุ่มประชากรที่มีความเปราะบางเช่น เด็ก ผู้พิการ ผู้สูงอายุ พ่อแม่เลี้ยงเดี่ยว ชนกลุ่มน้อย เป็นต้น โครงการดังกล่าวมีมาตรการในการลดผลกระทบอย่างไร เพียงพอหรือไม่ และจะส่งผลกระทบทั้งทางตรงและทางอ้อมต่อสุขภาพของประชาชนเหล่านั้นอย่างไร

มาตรการลดผลกระทบ  
ของโครงการ

.....

.....

.....

.....

.....

.....

.....

.....

.....

ผลกระทบที่อาจเกิดขึ้นจากการ  
ดำเนินโครงการ

.....

.....

.....

.....

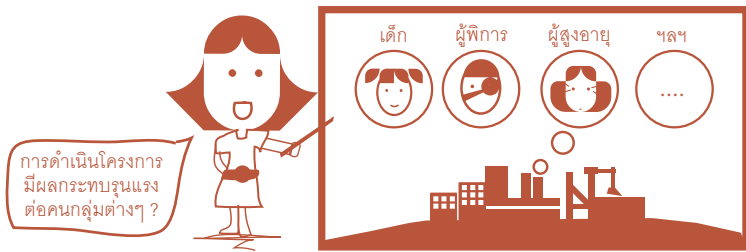
.....

.....

.....

.....

.....



การดำเนินโครงการ  
มีผลกระทบรุนแรง  
ต่อคนกลุ่มต่างๆ ?

ข้อคิดเห็นและข้อเสนอ  
แนะต่อร่างรายงานการ  
ประเมินผลกระทบ  
สิ่งแวดล้อมและสุขภาพ

ผลกระทบทางสุขภาพที่อาจจะ  
ไม่ได้รับการแก้ไขเพียงพอ

.....

.....

.....

.....

.....

.....

.....

.....

.....

.....

.....

.....

.....

.....

.....

.....

.....

.....



### ทรัพยากรและความพร้อมของภาคสาธารณสุข

ผู้เข้าร่วมการทบทวนร่างรายงานฯ ควรพิจารณาว่า การดำเนินโครงการดังกล่าว จะกระทบต่อทรัพยากร และความพร้อมของภาคสาธารณสุขอย่างไร ทั้งในแง่ของการสร้างเสริม การป้องกัน การรักษา และการฟื้นฟูสุขภาพของประชาชน ที่อาจเกี่ยวเนื่องกับโครงการ/กิจกรรม รวมถึงความพร้อมของข้อมูล สถานะสุขภาพในพื้นที่ก่อนมีการดำเนินการ การจัดระบบฐานข้อมูลเพื่อติดตามผลกระทบ ชี้วัดความสามารถการสำรวจโรค และการรับมือกับอุบัติภัยและภัยพิบัติที่อาจเกิดขึ้น โครงการดังกล่าวมีมาตรการ ในการลดผลกระทบอย่างไร เพียงพอหรือไม่ และจะส่งผลกระทบต่อสุขภาพของประชาชนอย่างไร

ผลกระทบที่อาจเกิดขึ้นจากการ ดำเนินโครงการ



.....

.....

.....

.....

.....

.....

มาตรการลดผลกระทบ ของโครงการ

ผลกระทบทางสุขภาพที่อาจจะ ไม่ได้รับการแก้ไขอย่างเพียงพอ

.....

.....

.....

.....

.....

.....

.....

.....

.....

.....

.....

.....

ข้อคิดเห็นและข้อเสนอแนะต่อร่างรายงานการ ประเมินผลกระทบ สิ่งแวดล้อมและสุขภาพ

.....

.....

.....

.....

.....

.....







ประชาชนต้องมีส่วนร่วมแสดงความคิดเห็น  
วิพากษ์วิจารณ์ร่างรายงานการประเมินผลกระทบ  
เพื่อให้การตัดสินใจทางเลือกที่จะเกิดขึ้นในขั้นถัดไป  
เป็นไปอย่างสมบูรณ์รอบด้าน  
และเป็นธรรมมากที่สุด...

