

43 52

สำนักงานคณะกรรมการสุขภาพแห่งชาติ (สช.)

กลไกใหม่ภายใต้

พระราชบัญญัติสุขภาพแห่งชาติ พ.ศ.2550

32
91ก
50
2

สำนักงานคณะกรรมการสุขภาพแห่งชาติ(สช.)

กาลโกโหม่ภายใต้พระราชบัญญัติสุขภาพแห่งชาติ พ.ศ.2550

สำนักงานคณะกรรมการสุขภาพแห่งชาติ (สช.) เป็นหน่วยงานของรัฐที่มีโชส่วนราชการ มีฐานะเป็นนิติบุคคลในกำกับนายกรัฐมนตรี ตั้งขึ้นตามพระราชบัญญัติสุขภาพแห่งชาติ พ.ศ.2550 ทำหน้าที่เป็นองค์กรเลขานุการให้กับคณะกรรมการสุขภาพแห่งชาติ (คสช.) สช.มีบทบาทหน้าที่หลัก คือ

- ❖ รับผิดชอบงานธุรการของ คสช.และคณะกรรมการบริหาร
- ❖ ประสานงานกับหน่วยงานด้านนโยบายและยุทธศาสตร์ของรัฐบาลและหน่วยงานอื่นๆ ทั้งภาครัฐและเอกชนที่ดำเนินงานเกี่ยวกับเรื่องสุขภาพ และดำเนินการเพื่อให้เกิดการทำงานร่วมกันในระดับนโยบาย ยุทธศาสตร์และแผนงานด้านสุขภาพ
- ❖ ดำรวจ ศึกษาและวิเคราะห์ข้อมูลต่างๆ รวมทั้งสถานการณ์ของระบบสุขภาพ เพื่อจัดทำเป็นรายงานหรือเพื่อประโยชน์ในการดำเนินการตาม พ.ร.บ.สุขภาพแห่งชาติ
- ❖ ดำเนินการเพื่อให้การจัดสมัชชาสุขภาพแห่งชาติ และการสนับสนุนการจัดสมัชชาสุขภาพเฉพาะพื้นที่ และสมัชชาสุขภาพเฉพาะประเด็นบรรลุตามมติของ คสช.
- ❖ ปฏิบัติหน้าที่อื่นๆ ตามกฎหมายหรือตามที่ ครม.และ คสช.มอบหมาย

คณะกรรมการสุขภาพแห่งชาติ (คสช.) มีหน้าที่หลัก คือ

- ❖ จัดทำธรรมนูญด้วยระบบสุขภาพแห่งชาติ เพื่อเป็นกรอบและแนวทางในการกำหนดนโยบาย ยุทธศาสตร์ และการดำเนินงานด้านสุขภาพของประเทศ โดยให้มีการทบทวนอย่างน้อยทุก 5 ปี
- ❖ จัดให้มี หรือส่งเสริม สนับสนุนให้มีกระบวนการพัฒนานโยบายและยุทธศาสตร์ด้านสุขภาพแบบมีส่วนร่วม อย่างต่อเนื่อง
- ❖ กำหนดหลักเกณฑ์ และวิธีการในการติดตามและประเมินผลระบบสุขภาพแห่งชาติและการประเมินผลกระทบด้านสุขภาพที่เกิดจากนโยบายสาธารณะ
- ❖ สนับสนุนให้มีการจัดสมัชชาสุขภาพเฉพาะพื้นที่ หรือสมัชชาสุขภาพเฉพาะประเด็น และจัดให้มีสมัชชาสุขภาพแห่งชาติ เพื่อเป็นกระบวนการมีส่วนร่วมนำไปสู่การเสนอแนะนโยบายสาธารณะเพื่อสุขภาพ หรือควมมีสุขภาพดีของประชาชน
- ❖ เสนอแนะ หรือให้คำปรึกษาต่อคณะรัฐมนตรี เกี่ยวกับนโยบายและยุทธศาสตร์ด้านสุขภาพ ติดตามผลการดำเนินงานตามที่เสนอแนะหรือให้คำปรึกษาและสื่อสารกับสาธารณะ
- ❖ ปฏิบัติหน้าที่อื่นตามกฎหมาย หรือตามที่ ครม.มอบหมาย

องค์ประกอบของคณะกรรมการสุขภาพแห่งชาติ (คสช.)

1. นายกรัฐมนตรี หรือรองนายกรัฐมนตรีที่ได้รับมอบหมาย เป็นประธาน
2. รัฐมนตรีว่าการกระทรวงสาธารณสุข เป็นรองประธาน
3. รัฐมนตรีว่าการกระทรวงอื่นที่นายกรัฐมนตรีกำหนด ไม่เกิน 5 คน
4. ประธานที่ปรึกษาสภาเศรษฐกิจและสังคมแห่งชาติ
5. ประธานกรรมการสิทธิมนุษยชนแห่งชาติ
6. ผู้แทนองค์กรปกครองส่วนท้องถิ่น 4 คน
7. ผู้แทนองค์กรวิชาชีพด้านสาธารณสุข องค์กรละ 1 คน
8. ผู้แทนคณะกรรมการวิชาชีพที่ตั้งตามกฎหมายว่าด้วยการประกอบโรคศิลปะ 1 คน
9. ผู้ทรงคุณวุฒิด้านต่างๆ ที่ไม่เป็นผู้ประกอบการวิชาชีพด้านส
10. ผู้แทนองค์กรภาคเอกชนที่ไม่แสวงกำไร 13 คน

W 32 ส691ก 2550 ฉ.2



กาลโกโหม่ภายใต้ พระราชบัญญัติสุขภาพ...
สำนักงานคณะกรรมการสุขภาพแห่งชาติ

การบริหารของสำนักงานคณะกรรมการสุขภาพแห่งชาติ (สช.)

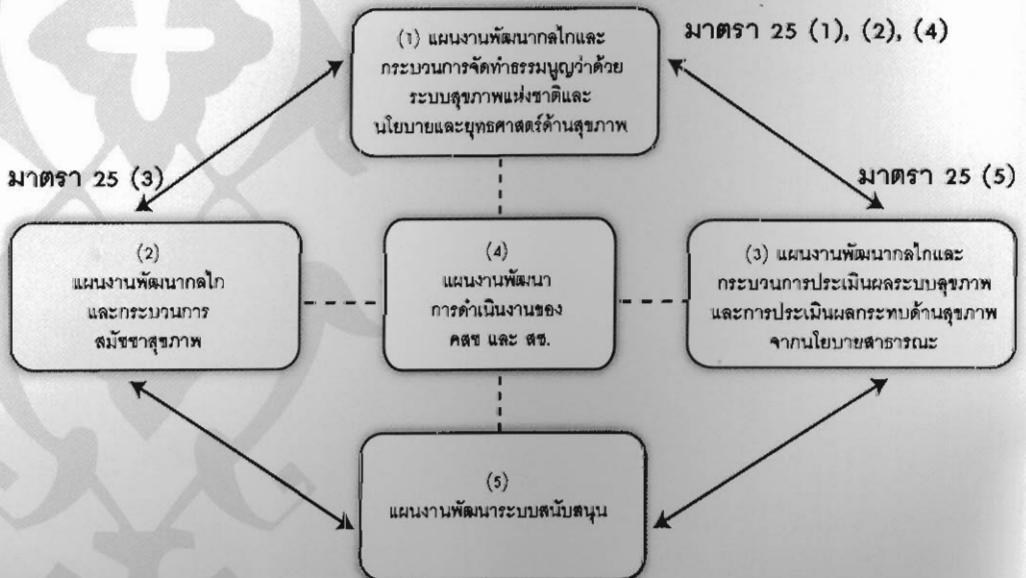
- ❖ มีเลขาธิการเป็นหัวหน้า วาระการดำรงตำแหน่งคราวละ 4 ปี ติดต่อกันได้ไม่เกิน 2 วาระ แต่งตั้งโดยนายกรัฐมนตรี จากบุคคลที่คณะกรรมการบริหารคัดเลือก และคสช. ให้ความเห็นชอบแล้ว

องค์ประกอบของคณะกรรมการบริหาร

1. กรรมการจาก คสช. 1 คน เป็นประธาน
2. ผู้แทนกระทรวงสาธารณสุข 1 คน
3. ผู้ทรงคุณวุฒิ ไม่เกิน 5 คน
4. เลขาธิการ เป็นเลขานุการ

- ❖ มีคณะกรรมการบริหารที่ คสช. แต่งตั้ง ทำหน้าที่กำหนดนโยบายและกำกับดูแลงานของ สช. ให้เกิดการจัดการที่ดี มีประสิทธิภาพ และบรรลุวัตถุประสงค์ตามอำนาจหน้าที่

แผนงานภายใต้แผน 3 ปี รองรับการดำเนินงานตาม พ.ร.บ.สุขภาพแห่งชาติ พ.ศ.2550



1. แผนงานพัฒนาภาคใต้และกระบวนการจัดทำธรรมนูญว่าด้วยระบบสุขภาพแห่งชาติและนโยบายและยุทธศาสตร์ด้านสุขภาพ

เพื่อรองรับการดำเนินงานตามหน้าที่และอำนาจของ คสช. มาตรา 25 (1) (2) และ (4) ให้มีระบบและกระบวนการที่มีประสิทธิภาพและต่อเนื่องในจัดทำธรรมนูญว่าด้วยระบบสุขภาพแห่งชาติและส่งเสริมสนับสนุนการพัฒนานโยบายและยุทธศาสตร์ด้านสุขภาพอย่างต่อเนื่องและมีส่วนร่วมจากทุกฝ่าย เพื่อเป็นข้อเสนอแนะต่อคณะรัฐมนตรี รวมถึงติดตามผลและเผยแพร่แก่สาธารณะ ประกอบด้วย 2 งาน คือ

- 1.1 งานพัฒนาภาคใต้และกระบวนการจัดทำธรรมนูญว่าด้วยระบบสุขภาพแห่งชาติ
- 1.2 งานพัฒนาภาคใต้และกระบวนการนโยบายและยุทธศาสตร์ด้านสุขภาพ

2. แผนงานพัฒนาภาคใต้และกระบวนการสับขาสุขภาพ

เพื่อรองรับการดำเนินงานตามหน้าที่และอำนาจของ คสช. มาตรา 25 (3) และมาตรา 40-45 ให้มีระบบและกระบวนการสนับสนุนการจัดสมัชชาสุขภาพเฉพาะพื้นที่และสมัชชาสุขภาพเฉพาะประเด็นและให้มีการจัดสมัชชาสุขภาพแห่งชาติอย่างมีประสิทธิภาพและต่อเนื่อง ประกอบด้วย 2 งาน คือ

- 2.1 งานสนับสนุนการพัฒนาศมัชชาสุขภาพเฉพาะพื้นที่และสมัชชาสุขภาพเฉพาะประเด็น
- 2.2 งานสมัชชาสุขภาพแห่งชาติ

3. แผนการพัฒนาภาคใต้และกระบวนการประเมินผลเกี่ยวกับระบบสุขภาพและการประเมินผลกระทบด้านสุขภาพจากนโยบายสาธารณะ

เพื่อรองรับการดำเนินงานตามหน้าที่และอำนาจของ คสช. มาตรา 25 (5) ให้มีระบบและกระบวนการกำหนดหลักเกณฑ์และวิธีการ ตลอดจนหนุนเสริมให้เกิดการติดตามและประเมินผลระบบสุขภาพแห่งชาติ และการประเมินผลกระทบด้านสุขภาพที่เกิดจากนโยบายสาธารณะ ทั้งระดับนโยบายและระดับปฏิบัติการ ประกอบด้วย 2 งาน คือ

- 3.1 งานพัฒนาภาคใต้และกระบวนการติดตามและประเมินผลเกี่ยวกับระบบสุขภาพแห่งชาติ
- 3.2 งานพัฒนาภาคใต้และกระบวนการประเมินผลกระทบด้านสุขภาพและนโยบายสาธารณะ

4. แผนงานพัฒนาการดำเนินงานของ คสช.และ สช.

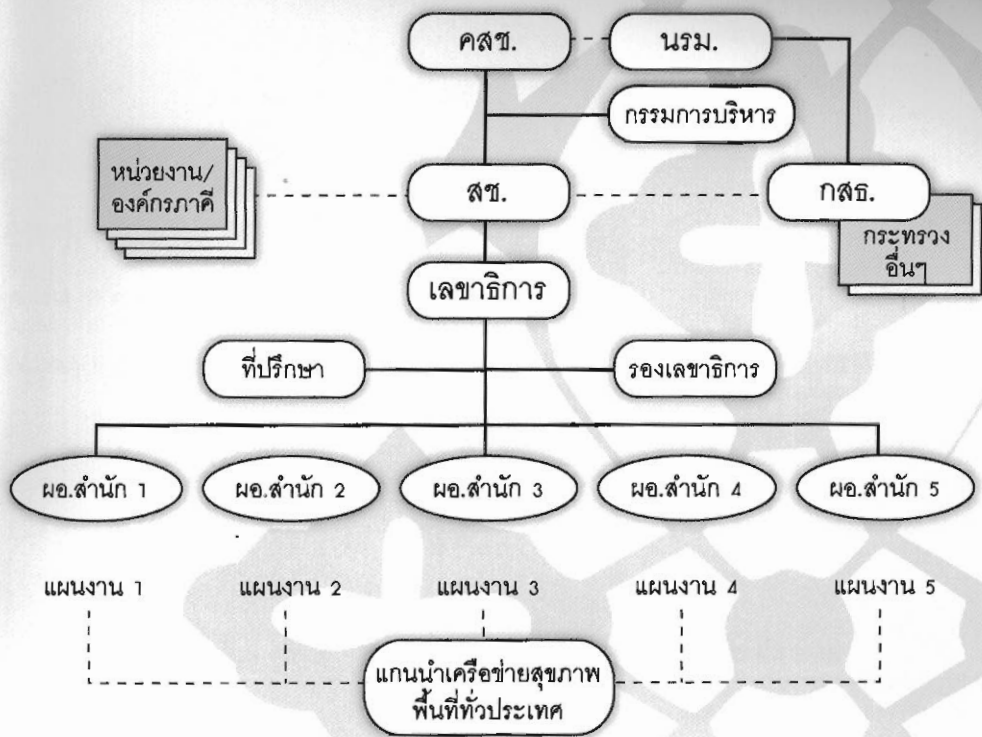
เพื่อรองรับการดำเนินงานของ คสช.และ สช. เพื่อให้เกิดการทำงานอย่างเป็นธรรมาภิบาล และมีประสิทธิภาพ ประกอบด้วย 3 งาน และ 1 โครงการ คือ

- 4.1 งานประชุม คสช. และคณะกรรมการบริหาร
- 4.2 งานนโยบายและแผน
- 4.3 งานบริหารทั่วไปของ สช.
- 4.4 โครงการก่อสร้างอาคาร สช.และองค์กรภาคีหลัก

5. แผนงานพัฒนาระบบสนับสนุนการดำเนินงานตามพระราชบัญญัติสุขภาพแห่งชาติ พ.ศ.2550

เพื่อสนับสนุนการดำเนินงานตาม พระราชบัญญัติสุขภาพแห่งชาติ พ.ศ.2550 ทั้งฉบับให้เกิดความคล่องตัว ดำเนินงานเป็นเครือข่ายเชื่อมโยงกับองค์กรภาคีและเครือข่ายต่างๆ ทั้งระดับในประเทศและรวมถึงนานาชาติ สื่อสารกับสาธารณะให้เข้าใจถึงแนวคิดใหม่ทางสุขภาพ รวมถึงการส่งเสริม สนับสนุนและเอื้ออำนวยให้เกิดการใช้สิทธิและทำหน้าที่ตามมาตรา 5-12 ของ พระราชบัญญัติสุขภาพแห่งชาติ พ.ศ.2550 ประกอบด้วย 5 งาน คือ

- 5.1 งานพัฒนาระบบข้อมูลข่าวสาร
- 5.2 งานการสื่อสารสาธารณะ
- 5.3 งานวิเทศสัมพันธ์
- 5.4 งานติดตาม ส่งเสริมสนับสนุนการทำหน้าที่และการใช้สิทธิตามพระราชบัญญัติสุขภาพแห่งชาติ พ.ศ.2550
- 5.5 งานกิจการพิเศษ



องค์กรภาคี

แนวคิดการดำเนินงานภายใต้พระราชบัญญัติสุขภาพแห่งชาติ พ.ศ.2550 คือ การระดมสรรพกำลังทุกฝ่ายในสังคมเข้ามาร่วมคิดร่วมทำงานสร้างสุขภาพผ่านกระบวนการพัฒนานโยบายสาธารณะและการดำเนินการอื่นๆ ที่เกี่ยวข้องเพื่อให้เกิดสุขภาพ ดังนั้นจึงต้องเน้นการทำงานกับเครือข่าย องค์กร ภาคีต่างๆ ทั้งภาคราชการ เอกชน องค์กรพัฒนาเอกชน การเมือง และประชาชน

ทั้งนี้ เป็นการเชื่อมโยงและขยายขอบข่ายภาคีเพื่อร่วมกันทำงานต่อเนื่องจากที่สำนักงานปฏิรูประบบสุขภาพแห่งชาติได้เคยร่วมทำในช่วง 6 ปีเศษที่ผ่านมา

ห้องสมุด ๓๐๐ ปี เสด็จประพาสหัว



00003853

สถานที่ตั้ง **สำนักงานคณะกรรมการสุขภาพแห่งชาติ** (ชั่วคราว)

ชั้น 2 อาคารด้านทิศเหนือสวนสุขภาพ (ถนนสาธารณสุข 6) ภายในบริเวณกระทรวงสาธารณสุข
ถนนติวานนท์ ตำบลตลาดขวัญ อำเภอเมือง จังหวัดนนทบุรี 11000

หมายเลขโทรศัพท์ **0-2590-2304** โทรสาร **0-2590-2311**