

เสียงสะท้อน จากชาวระยอง

ย้อนรอยการพัฒนา ตามหาความพอเพียง



A541.JT3
Y829ต
2551

สุพรรณิ ศฤงฆาร มุลินินโยบายสุขภาพะ
บรรณาธิการ

เอกสารประกอบงานสมัชชาสุขภาพเฉพาะประเด็น

“ข้อเสนอแนะเชิงนโยบาย ในการแก้ไขปัญหาผลกระทบทางสุขภาพ
จากอุตสาหกรรม ในพื้นที่มาบตาพุด จังหวัดระยอง”

โดย มุลินินโยบายสุขภาพะ ร่วมกับ สำนักงานคณะกรรมการสุขภาพแห่งชาติ

กรกฎาคม 2551

คำนำ

เมื่อ 25 ปีที่แล้ว จังหวัดระยองถูกเลือกให้เป็นพื้นที่รองรับสำหรับการพัฒนาอุตสาหกรรม เนื่องจากเป็นพื้นที่ที่ไม่ไกลจากกรุงเทพฯ มากนัก มีระบบการคมนาคมที่สะดวกสบาย มีทำเลที่ตั้งเหมาะสม แต่การตัดสินใจดังกล่าวได้ละเลยการศึกษาถึงวิถีชีวิต ขนบธรรมเนียม ประเพณี สภาพสังคม สุขภาพ ฯลฯ ของชาวระยอง ที่จะเปลี่ยนแปลงไปอย่างไร เมื่อการพัฒนาอุตสาหกรรมได้ก้าวกระโดดเข้ามาสู่สังคมระยอง

การเปลี่ยนแปลงที่เกิดขึ้นกับชาวระยองในช่วง 25 ปี ที่ผ่านมา ทั้งในด้านวิถีชีวิต สภาพสังคม สภาพแวดล้อม ถูกสะท้อนผ่านคำพูดที่เต็มเปี่ยมไปด้วย อารมณ์ ความรู้สึก ของความรุนแรงที่รอวันประทุขึ้นมา ซึ่งดูเหมือนจะไม่มีน้ำหนักมากพอที่จะสะกิดให้ผู้มีอำนาจหันมามองผู้เดือดร้อนที่ออกมาเรียกร้องขอความเป็นธรรม จำเป็นต้องอาศัยองค์ความรู้ทางด้านวิชาการ ทั้งจากภาครัฐ องค์กรอิสระ สถาบันการศึกษา มาเป็นผู้สะท้อนปัญหา จึงจะมีน้ำหนักมากพอที่จะดึงความสนใจของผู้มีส่วนเกี่ยวข้อง ให้หันมามองปัญหาที่เกิดขึ้นในสังคมระยอง

แล้วอย่างนี้ ชาวระยองจะมีสิทธิ์เลือกอนาคต เลือกทางเดินของตนเองได้หรือไม่ ? ไม่ซีก้อย่างชาวระยองจะจัดอย่างไรไหวกับไม่ซีงแห่งการพัฒนาอุตสาหกรรม... เอกสารเสียงสะท้อนจากชาวระยองฉบับนี้ ได้รวบรวมคำพูด และความคิดเห็นต่างๆ เพื่อเป็นกระบอกเสียงให้ชาวระยอง และหวังว่าจะเป็นแรงสนับสนุนให้ไม่ซีกมีพลังมากพอที่จะมีสิทธิ์กำหนดทางเดินของตนเองได้ นอกจากนี้ ยังถือเป็นบทเรียนสำคัญให้กับทุกภาคส่วนในสังคม ในการดำเนินงานพัฒนาโครงการต่างๆ ควรคำนึงถึงผลกระทบทางสุขภาพ นอกเหนือจากความคุ้มค่าในการลงทุน พร้อมทั้งควรให้ความสำคัญกับกระบวนการมีส่วนร่วมของภาคประชาชนให้มากขึ้น สิ่งสำคัญที่สุด คือ ควรร่วมมือมือใจกันในการหาแนวทางการพัฒนาที่เหมาะสมกับสังคมไทยต่อไป เพราะไม่ว่าการพัฒนาจะเกิดขึ้นในภูมิภาคไหนของประเทศไทย ผืนดินผืนนั้นก็ยังคงเป็นบ้านของเราทุกคนนั่นเอง

เลขหมู่
เลขทะเบียน ๐๐๐๑๒๙.๕.๕.....
วันที่

สุพรรณิ ศฤงฆาร

มูลนิธินโยบายสุขภาพ

WA 541.JT3 ๓829๓ 2551



* BK0000003257 *

เสียงสะท้อน จากชาวระยอง ย้อนรอย...

สำนักงานคณะกรรมการสุขภาพแห่งชาติ

เสียงสะท้อน จากชาวระยอง



ย้อนรอยการพัฒนา ตามหาความพอเพียง

สารบัญ



1 พระครูประทีปติธรรมภิรมย์

12 คุณนิรโรจน์ สว่างสุวรรณ



2 ว่าที่ร้อยตรีสิทธิ ไชยลาภ

14 คุณบรรทม ความเพียร



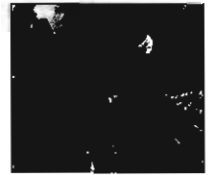
4 คุณบุษพาภิกษย์ แซ่มณี

18 คุณเนก แสงจันทร์



5 คุณบัวอุทัย รัตนพงษ์

19 คุณดำรงศักดิ์ เขมแสงพันธ์



6 พี่ทองชาติชาย หลืองเจริญ

20 คุณรุ่งโรจน์ เฉลาฉายแสง



7 พี่ทองสมบัติ เด็รววิชัย

20 คุณพัชร ดิษฐ์เขียน



9 พี่ทองละออง ประสงค์ศิลป์

21 คุณหญิงกาน วัชร:



11 คุณจิตต์ สว่างตระกูล

23 คุณกนกวรรณ เกษจากทิกุล

13 คุณกนกพร ประทุมกุลและคุณเมตตา,
ณรมเร็วประเวงพื้นบ้าน ภาคพูน



16 คุณฉัตรสิริ เว็ยมารนิรมิตร, คุณสมทมาช ตรีวิชัย

23 คุณสุรพันธ์ กลิ่นนง

25 คุณรังษิ จุฑินภ



24 นายแพทย์วิวัฒน์ วัชรกิจจา,
คุณชูชัย สันธวงษ์, รศ.ดร.เรณูชัย รัตน์สกุล

25 คุณสุรินทร์ สันธวัฒน์

25 คุณสุทธิ วัชรภาคย์



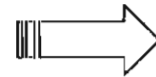
“ถ้าเรามีสุขภาวะที่ดี มีพอกินพอใช้คงจะมีความสุขกว่านี้”



“เจริญพรท่านผู้จัดและทุกท่านที่ร่วมการประชุม การประชุมวันนี้เป็นเวทีหนึ่งที่ได้แสดงความคิดเห็นเกี่ยวกับ สุขภาวะโดยรวมของนครระยองมันเป็นเรื่องที่น่าเป็นห่วงอย่างยิ่ง สำหรับชีวิต ถึงแม้ว่าเราจะมีลาภ ชื่อเสียงเกียรติยศต่างๆ มากมาย แต่ปัจจุบัน คนระยองมีแต่โรคเต็มไปหมด อาตมามอง ว่าเป็นเรื่องจำเป็น ถ้าเรามีสุขภาวะที่ดี มีพอกินพอใช้คงจะมีความสุขกว่า ถึงแม้ว่าเราจะมีทุกสิ่งทุกอย่าง แต่สุขภาวะทาง ร่างกายก็ดี ทางด้านจิตใจก็ดี ทางจิตวิญญาณก็ดี มันไม่ สมประกอบ ถ้ามองว่า การมีลาภ มียศ มีคนสรรเสริญอะไรต่างๆ เหล่านี้ มันไม่คิดตรงไหน ขอให้ความกันไปตอนเดือนมิถุนายน สักวันหนึ่ง ได้มีโอกาสไปประชุมเรื่องของเด็ก ที่กรุงเทพฯ มี อาจารย์ท่านหนึ่ง

ขออนุญาตท่านเอ่ยชื่อ คือ อาจารย์อำนาจ เย็นสบาย ท่าน พูดในวันนั้นว่า การจะสร้างสถาบันการศึกษาไม่ว่าแพทย์หรือไม่ อะไรก็ดี จะต้องมีการลงทุนกันมากมาย และกว่าจะจบมาเป็น เจ้าคนนายคนกัน ก็เรียกได้เรียกว่าลงทุนกันมากมาย และขอ สรุปรว่าในปัจจุบันนี้ ผู้ที่จบการศึกษาในระดับสูงๆ ที่ว่าสูง ๆ นะ บริญญาตรี หรือเรียกว่า ดร. เต็มบ้านเต็มเมืองแล้วแม้ใน ปัจจุบันผู้ที่เข้าไปบริหารประเทศชาติ ในระดับอธิบดี หรือ รัฐมนตรี กระทรวงการต่างๆ โดยมากก็มีความรู้ทั้งนั้นจบ ดร. อย่างงั้นอย่างนี้ ทำไมท่านเหล่านั้นที่มีความรู้กันมากมายแล้ว ทำไมเมื่อเข้ามาบริหารประเทศแล้วยังทำให้เกิดการขัดแย้งขึ้น ในทุกหัวระแหง ดังเช่นทุกวันนี้ ก็เลยมองวิเคราะห์ด้วยตนเอง ว่าการศึกษาที่เราเรียนรู้ที่บ้านเต็มเมืองมันเป็นการศึกษาเพื่อ อะไร เพื่อให้คนที่มีการศึกษาได้คุยโวโอ้อวด หรือมีโอกาสถก ฉวยทรัพยากรธรรมชาติที่มีอยู่ก่อน และเมื่อวานที่ไปประชุมที่ กรุงเทพฯ ถ้ามองในที่ประชุม ว่าคนเราต้องการเงิน ที่เป็นเพียง แผ่นกระดาษ โดยการไปเปลี่ยนคุณค่าที่แท้จริงของธรรมชาติ

ที่มีค่ามากมายมหาศาล มูลค่าของกระดาษที่ถูกคนกำหนดให้ เป็นสิ่งมีค่า ที่เรียกว่า เงิน 100 500 1,000 และถ้ามองในที่ ประชุมว่าถ้ามันมีมากมาย จะไปใช้ทำอะไรกัน และอาจารย์ ยกตัวอย่างน้ำมัน ตอนนี้น้ำมันป้อนหุ้นจนราคาน้ำมันขึ้นไปเรื่อยๆ และมีแนวโน้มว่าจะขึ้นถึงลิตรละ 50 บาท แล้วถามว่าคนขาย น้ำมันที่แปรทรัพยากรธรรมชาติที่มีคุณค่าเป็นแผ่นกระดาษแล้ว เก็บไว้ มันคุ้มค่าแล้วหรือไม่ อาตมามองไม่ออก ถ้าในที่นี้ตอบได้ จะขอขอบคุณมาก จะอนุโมทนาสาธุ และขอเอาไปขยายความ ต่อ



เพราะฉะนั้นวันนี้เราไม่ได้พูดถึงเรื่องเงินทองแล้วแต่พูดถึง เรื่องสภาวะแวดล้อมของเรา ว่าเราจะมีการจัดการอย่างไร เพราะว่ามันวันนี้เราไม่ได้พูดถึงเรื่องเงินทอง แต่เราพูดถึงเรื่องสุข ภาวะ และสุขภาพของเรา

พระเจ้าตากสินนี้หลายท่านทราบดีว่า ในเมื่อข้าศึกประชิด เมือง ท่านได้หนีออกมาเพื่อรวบรวมคนที่เห็นดีด้วยและก็ กลับไปกู้ชาติ พระเจ้าตากสินท่านกู้ชาติแล้ว และยังปล่อยให้คน บางคน บางกลุ่มมาทำลายชาติ ถ้ามองว่าใครที่มีวิญญูณพระเจ้า ตากสิน จะทนได้ไหม พระเจ้าตากสินกู้ชาติมาเพื่ออนุชนคนรุ่น หลังมีผืนแผ่นดินอยู่ ได้มีอากาศ ได้มีน้ำ มีสุขภาวะที่ดีสามารถ อยู่อย่างร่มเย็นเป็นสุขได้ และมันมีอะไรต่างๆ ในสังคมทำให้เรา รู้ไม่เท่าทัน หรือไม่มีความรู้พอทำให้เราต้องเสียสุขภาพโดย ภาพรวมๆ ถ้ามองว่าเราจะทนอยู่กันได้ดีหรือไหมและก็เป็นช่วงนี้ก็ เป็นโอกาสดีที่ทางมูลนิธินโยบายสุขภาวะได้มาเปิดประเด็นใน การใช้กฎหมายซึ่งเป็นอีกช่องทางหนึ่งในการสร้างสังคมสุขภาพ และเปิดประเด็นชวนคุยเรื่องการขับเคลื่อนอย่างไรหรือจะไป เรียกเรื่องสิทธิตรงนี้ได้อย่างไร ขอขอบคุณความมีน้ำใจของทุก ท่านด้วยที่มาช่วยกันคิดหาโอกาส หาช่องทางว่าทำอย่างไรตัว

“เราถึงจะมีสุขภาวะที่ดีทั้งญาติพี่น้องของเราสังคมของเราจะ ได้อยู่เย็นเป็นสุขกันถ้วนหน้าและขออนุโมทนาสาธุต่อทุก ท่านที่มีน้ำใจและร่วมกันคิด”

พระครูประโชติธรรมาภิรมย์ เจ้าอาวาสวัดวังศิลาธรรมาราม (จากการบรรยายในเวทีสมัชชาสุขภาพเฉพาะประเด็นครั้งที่ 3)

จำศรี สุรสิทธิ์ ไชยลาภ

(อนุกรรมการลุ่มน้ำชายฝั่งภาคตะวันออกเฉียงเหนือ)

อำเภอปลวกแดง จังหวัดระยอง

นักศึกษารายวิชา และผู้เข้าร่วมสัมมนา จะกล่าว สัก 3 เรื่อง เรื่องแรกเรื่องแหล่งน้ำและการฟื้นฟูต้นน้ำ และ ประการที่สองพื้นที่ครอบครองสิ่งแวดล้อม ส่วนประการที่สาม การบำบัดการจัดการน้ำ พี่น้องครับถ้าพูดถึงเรื่องน้ำก็คงจะ แยกไม่ได้เพราะดินน้ำป่าเค่าอยู่ด้วยกัน น้ำจะอยู่ใต้ดินอาศัยดิน ป่าก็อาศัยน้ำใต้ดินพี่น้องก็พอจะทราบว่าน้ำมันมีที่น้ำ **เค่าบอก ว่ามีอยู่ 4 น้ำใหญ่ๆ น้ำสำหรับบริโภคที่จะชาดมิได้ น้ำใน ภาคเกษตร น้ำในภาคอุตสาหกรรม และน้ำรักษาในระบบ นิเวศน์** เรียกว่าป่าชายเลน ถ้าน้ำอันที่ 4 หายไป ป่าชายเลนก็ หมดกึ่งหอยปูปลา ก็หมดโนไม่ซ่า

เมื่อเราทราบประเภทของ น้ำแล้วก็จะทราบเรียนให้ทราบถึง แหล่งน้ำที่เรามีอยู่ในขณะนี้ คง จะต้องพูดถึงภาพรวมในภาค ตะวันออกหลักๆ ปรากฏว่าน้ำไม่ เหลือ อันนี้เป็นบทเรียนของรัฐบาล ที่ไปเชิญภาคอุตสาหกรรมเข้ามา เพื่อหวังให้ลูกหลานมีงานทำ และมีตัวเลข 800,000 บาทต่อหัว นั้น และมีหนี้สิน อันดับ 2 ของประเทศไทย หัวละ 2 ล้าน 2 แสนกว่า เมื่อเทียบกับจังหวัดตราด 300,000 กว่า อันนี้คือ ตัวเลขที่เราสามารถประเมินได้และยืนยันได้เมื่อเราทราบถึง แหล่งน้ำของเรามีอยู่ในจังหวัดระยอง แหล่งน้ำในภาค



ตะวันออกยังมีอีกหลายอย่างที่สามารพัฒนาได้ เพียงแต่ว่า รัฐบาลสนใจหรือไม่ เรื่องของการบริหารจัดการจัดการต้นน้ำ ชายฝั่งทะเลตะวันออกก็ได้มีส่วนร่วมเกี่ยวกับการจัดการน้ำ อย่างไม่เป็นธรรม ทางด้านการเกษตรใช้ได้อยู่ 100 ลูกบาศก์ เมตรที่จริงไม่ค่อยได้ใช้น้ำเท่าไรหรอกเพราะเมื่อ 2 วันก่อน เพิ่งปิดไม่ยอมปล่อยน้ำลงมา ชาวบ้านก็รอให้น้ำอยู่ **ในขณะที่ฝนก็ ตกบ้างแต่ไม่มากพอ** ถ้าไม่มีน้ำไหลลงมาจากอ่างหนองปลาไหล เราก็จะขาดน้ำเราคงอยู่ไม่ได้นะชีวิตเราคงอยู่ไม่ได้แน่นอน อ่าง เก็บน้ำหนองปลาไหลถามว่าเราคงมั่นใจได้หรือไม่ ตอบได้เลยว่า ไม่มั่นใจ และได้ไปศึกษาดูทางด้านปลวกแดงสะพาน 4 แกววัง ตาสินและเมื่อเรามาชุดใกล้ริมคลองน้ำเสียและจะทำให้ น้ำเสีย ค่อนข้างจะมีกลิ่นอันนี้และครบเป็นปัญหาอยู่ว่าน้ำเสียกระผม อยากให้เกิดเวทีอย่างนี้เกิดขึ้นนานแล้วเพราะว่าจะได้ทราบ

ปัญหา เป็นโอกาสดีของพวกเราเนะครับ ที่ได้ ทราบว่าโรงงานอุตสาหกรรมชอบหมกเม็ดวาง ท่อน้ำเสียลงมาโดยไม่ผ่านท่อบำบัด และก็ อยากทราบว่ามันทำกันยังงั้นมันคงยากจริงๆ

การบริหารจัดการน้ำควรเปิด โอกาสให้ชุมชนเข้าไปมีส่วนร่วมในการ บริหารจัดการน้ำ

โดยเฉพาะในอำเภอปลวกแดงที่มีชุมชนประมาณ 3-4 หมู่บ้านก็จะเป็นการแก้ไขปัญหในระยะยาวต่อไป

“ทรัพยากรน้ำและการจัดการ” ในเรื่องของการจัดการทรัพยากรน้ำนั้น ได้มีคณะอนุกรรมการลุ่มน้ำประกอบด้วย ตัวแทน ภาคเกษตรกรรม ภาคอุตสาหกรรม (คุณพิรวัฒน์ เกษมศรี) หน่วยราชการ องค์กรปกครองส่วนท้องถิ่น องค์กรพัฒนาเอกชน (จำสิทธิ์) และผู้ทรงคุณวุฒิ นอกจากนี้ยังมีคณะทำงานตั้งแต่ระดับหมู่บ้านจนถึงจังหวัด เมื่อมีผู้รับผิดชอบหลายฝ่าย และมีความหลากหลาย เมื่อ จะมีการดำเนินการแก้ไขปัญหาใดๆ จึงเป็นอุปสรรคอย่างหนึ่ง ในป็นปีปริมาณน้ำฝนมาก ภาพรวมสถานการณ์น้ำ ปี 50 -52 ไม่น่ามีปัญหา แต่ตั้งแต่ปี 53 เป็นต้นไป อาจจะมี เพราะโรงงาน ประชาชน และหมู่บ้านจัดสรรเพิ่มขึ้นเรื่อยๆ ปกติ น้ำที่เหลือใช้ก่อนปล่อยลงสู่ทะเล ต้องสูบกลับมาป้อนระบบนิเวศ แต่ไม่เคยมีการตรวจสอบว่าได้สูบกลับมาหรือไม่ ข้อมูลเหล่านี้ สำนักงานชลประทานภาค 6 (ปราจีนบุรี) คูแฉอยู่ ในปลวกแดง โรงงานที่ใช้น้ำมาก คือ โรงไฟฟ้า EGCO (พลังงานก๊าซและไอน้ำ)ประมาณ 40,000 ลบ.ม./วัน และโรงงานเหล็ก ของจีน ล่าสุด องค์การบริหารส่วนจังหวัดระยองได้ว่าจ้างบริษัท SEEI ทำแผนแม่บทการบริหารจัดการทรัพยากรน้ำอย่างเป็นทางการเป็นระบบ จังหวัดระยอง พ.ศ.2550 - 2554 ลงวันที่ 10 เมษายน 2550

“อุตสาหกรรม” ปัจจุบันในปลวกแดงมีนิคมฯและเขตประกอบการอุตสาหกรรมสำคัญ 5 แห่ง ได้แก่ นิคมอุตสาหกรรมเหมราช (อีสเทิร์นซีบอร์ด) ซึ่งรวมเอาไทย-สิงคโปร์เดิมเข้าไปด้วย นิคมฯอมตะซิตี้ เขตประกอบการฯ สยามอีสเทิร์นอินดัสเตรียลปาร์ค เขตประกอบการฯ จี.เค.แลนด์ เขต

ประกอบการฯ บ.สวนอุตสาหกรรมโรจนะ จก.โรงงานแพน ที่ตั้งอยู่ในแพนธานี เป็นอุตสาหกรรมเบา (ผลิตรองเท้า ยาง) แต่มีมลภาวะทางเสียง โรงงานกระดาษเก่าจากไต้หวันส่งกลิ่นเหม็นบริเวณน้ำคู้-หนองปลาไหล เคยเป็นพื้นที่กันชน แต่ปัจจุบันมีโรงงานเข้าไปตั้ง



สภาพแนวทางการอาหารของร้านอาหารแห่งนี้ออกแบบมาให้ล้อย่นๆ ไปได้แล้วมันก็ล้อย่นลงไปในเรื่อยๆ ตามการลดยของน้ำ จนมันไปต่อไม่ได้อีกแล้วเพราะติดสิบลิตร

ปฏิทิน๑(28/6/2548 ๙:๓๙:๕๙) [203.๒๕.110.๒]



เรือที่ใช้ปั้นหาหะในอ่างฯ ที่งไว้ไม่ได้ใช้จนมารวมค่อนข้างปี เพราะมันไปไหนไม่ได้ติดอยู่ในอ่างน้ำลึกๆ

ปฏิทิน๑(28/6/2548 ๙:๔๐:๓๖) [203.๒๕.110.๒]



ดอกกรวยฝรั่งจะป็นอย่างไร ถ้าปริมาณฝนที่ตกลงมาและไหลลงอ่างฯ ไร่น้ำของพอลอีกทั้งซึ่งต้องลุดไปใช้หล่อเลี้ยงชาวเมืองระยองอีกหลายหมื่นลูกปากเค็มตรงต่อวัน..... แต่ที่สำคัญคือถูกไปใช้ในกระบวนการผลิตของกลุ่มนิคมอุตสาหกรรมในแถบตะวันออกนี้ซึ่งชาวบ้านชาวเมืองใช้ไม่ถึงหลักสิบลิตรของโรงงาฯทั้งหลายเลย น้ำที่ว่าเป็นเศษที่ไหลลงมาใช้เพราะไม่ลดกำลังการผลิต จะทอดแหทางอื่นไปได้สักเท่าไร และน้ำในอ่างเก็บน้ำดอกกรวยจะมีอยู่ในอ่างได้กี่วัน น้ำใจหายมาก

ปฏิทิน๑(28/6/2548 ๙:๔๑:๓๓) [203.๒๕.110.๒]

“สังคมและวิถีชีวิต” ในปลวกแดงมีประชากรตามที่ยื่นทะเบียน 30,000 คน แต่ถ้ารวมประชากรแฝงด้วย 150,000 คน ปัญหาโรคเอดส์จากแรงงานอพยพ (เขมร พม่า) ค่อนข้างรุนแรง มีการขายบริการตามร้านอาหาร คาราโอเกะ โจรขโมยเยอะขึ้น โรงพยาบาลในปลวกแดงมีคนไข้เยอะขึ้น เพราะคนป่วยมากขึ้นและประชากรแฝงก็เยอะขึ้น ปัญหาครอบครัวแตกแยก เยาวชนมีพฤติกรรมเบี่ยงเบนทางเพศ มีโรงงานในพื้นที่กีด ทำให้ลูกหลานไม่ต้องทำงานไกล แต่โรงงานไม่อยาก

จ้างคนท้องถิ่น เพราะอยู่ไม่นาน ทำงานไม่จริงจัง ปัจจุบัน EGCO มีข้อตกลงว่าจะรับคนในพื้นที่เข้าทำงาน โดยให้องค์การบริหารส่วนตำบลรับรอง แต่ส่วนใหญ่รับคนที่มีวุฒิ ในปลวกแดงปลูกสับปะรดมาก แต่ระยะหลังมักเป็นโรคเหี่ยว คาดว่าเกิดจากฝนกรด ทำให้เกษตรกรขายผลผลิตไม่ได้ หลายคนขายที่ดิน ในอำเภอบ้านค่าย การทำนาลดลง หันไปทำนากุ้ง แต่มักทำไม่ได้เกิน 5 ปี เนื่องจากมีโรคกุ้ง (จากการบรรยายในเวทีสมัชชาสุขภาพเฉพาะประเด็นครั้งที่ 1 และ 3)

“ข้อสังเกต/ข้อเสนอแนะ” โดยหลักการ ไม่คิดว่าชาวบ้านต้องมีหน้าที่เพียงแค่ตรวจสอบ หรือนั่งเฝ้าโรงงาน แต่จะหาอย่างไรให้โรงงานมีความจริงใจ รัฐบาลต้องตั้งใจในการจัดระเบียบพื้นที่ผังเมือง และในการคัดเลือกประเภทอุตสาหกรรม



คุณบุษผาทิพย์ แซ่มนิล
(กลุ่มรักษ์เขาชะเมา)
อำเภอแกลง
จังหวัดระยอง

“กิจกรรมของกลุ่ม” ภายในกลุ่มรักษ์เขาชะเมาได้มีการสร้างกระบวนการเรียนรู้ โดยใช้งานเยาวชนเป็นฐาน (ทำทุกเรื่องให้เด็กมีส่วนร่วม) ตัวอย่างเช่น บ้านดิน นักสืบสายน้ำ สำหรับประเด็นสิ่งแวดล้อม วิถีคนริมน้ำ สำหรับเรื่องวัฒนธรรม ละครเร่ สำหรับเรื่องสุขภาพ นอกจากนี้ก็มีโครงการชุมชนเป็นสุขภาคตะวันออก ทำที่ทุ่งควายกิน โดยมีกิจกรรมหลักคือการลดละเลิกอบายมุข บัญชีรายรับ-รายจ่าย ทำกับเด็กและผู้ใหญ่ใน 20 หมู่บ้านโดยไม่ผ่านโรงเรียน รวมถึงมีการจัดห้องการศึกษาที่เป็นอิสระ ในเวที GNH

“สังคมและวิถีชีวิต” อำเภอแกลงเป็นเมืองเกษตรกรรม จึงมีปัญหาเกี่ยวเนื่องกับการเกษตร เช่น การใช้สารเคมีในการเกษตร การล่มสลายของสังคมเกษตร รวมทั้งเด็กที่เกิดในครอบครัวซึ่งขาดวุฒิภาวะ (การมีครอบครัวตั้งแต่อายุยังน้อย) นอกจากนี้ อำเภอแกลงยังมีปัญหาจากโรงงานขนาดเล็กที่ไม่ได้ทำการประเมิน ผลกระทบทางสิ่งแวดล้อม (Environment Impact Assessment: EIA) เช่นกัน

“ข้อสังเกต/ข้อเสนอแนะ” การจัดระเบียบพื้นที่/ผังเมืองต้องเป็นระบบ แบ่งให้ชัด และต้องหยุดขยายอุตสาหกรรมเพื่อซ่อมแซมสิ่งต่างๆที่มันเสื่อมโทรมไป หน่วยงานที่เกี่ยวข้องต้องยึดถือหลัก Corporate social responsibility (CSR) และธรรมาภิบาล ปัจจุบันจะเห็นฐานคิดที่แตกต่างกัน 2 อัน คือ เน้นตัวเงิน กับ เน้นความสุข/สมดุลชีวิต ถ้าเปลี่ยนความคิดของคนได้ก็จะง่าย แต่มันทำได้ยาก สื่อก็มีความสำคัญ เป็นตัวสร้างปัจจัยแวดล้อมสำคัญในการรับรู้ของคน ฐานของการพัฒนาต่อไปคือการศึกษา/การเรียนรู้ที่เป็นอิสระ ไม่ครอบงำความคิด และมีเสา คือ สิ่งแวดล้อม วัฒนธรรม เศรษฐกิจพึ่งตนเอง ธรรมาภิบาล/เรื่องจิตใจ ส่วนยอด คือ ความสุข

พวงแขนนักสืบสายน้ำ



(จากการบรรยายในเวทีสมัชชาสุขภาพเฉพาะประเด็นครั้งที่ 1)

**“สร้างชุมชนตัวอย่าง
ด้วยวิถีชีวิตพึ่งตนเองเป็นหลัก”**



ป้าอุทัย รัตนพงศ์
ประธานกลุ่มเกษตรกร
พื้นบ้านบ้านจำรุง
ตำบลเนินข่อ
อำเภอแกลง
จังหวัดระยอง

“ความเป็นมาและกิจกรรมของกลุ่ม” ก่อตั้งมาได้ประมาณ 4-5 ปี เริ่มจากที่ป้าอุทัยเองเคยเป็นหนี้มาก่อน เมื่อขายที่ดินบางส่วนเพื่อใช้หนี้แล้ว จึงคิดหาแนวทางความพอเพียง โดยได้ศึกษาเรื่องเกษตรอินทรีย์จากหนังสือต่างๆ และพระราชดำริของในหลวง เมื่อนำมาปรับใช้และได้ผลดี ก็ได้ชวนคนอื่นๆ ทำ และจัดตั้งเป็นกลุ่ม

ทำแล้วได้ผลดี พืชผลตก ต้นทุนต่ำกว่าการทำเกษตรโดยใช้สารเคมี และตัวเองก็สุขภาพกายและใจดี กิจกรรมหลักคือ ส่งเสริมการลด ละ เลิกการใช้สารเคมีเกษตร การทำไร่นาสวนผสม วิถีชีวิตแบบพอเพียง ในอนาคตอันใกล้กำลังทำโรงปุ๋ย



อัดเม็ดเพื่อแจกจ่ายและหารายได้ สมาชิกกลุ่มประชุมทุกวันพุธสุดท้ายของเดือน เพื่อแลกเปลี่ยนประสบการณ์และคำแนะนำเกี่ยวกับการเพาะปลูก โดยมีหน่วยงานข้างนอกมาร่วมประชุมด้วย เช่น พัฒนาการอำเภอ กิจกรรมอื่นๆ ของบ้านจำรุง เช่น ธนาคารชุมชน ธนาคารขยะ กลุ่มวัฒนธรรม (กลองยาว ว่าว) กลุ่มกะปิ-น้ำปลา กลุ่มเด็ก (“กองทัพมด”) กลุ่มผู้สูงอายุ โดยมีผู้ใหญ่บ้านชาติชาย เหลืองเจริญ เป็นผู้ดูแลภาพรวมและจัดสรรทุนสนับสนุนสำหรับกลุ่มกิจกรรมทั้งหมด 24 กิจกรรม ซึ่งจะมา

ประชุมร่วมกันทุกเดือน หมู่บ้านเพิ่งได้รับงบประมาณ 2 ล้านบาทจาก รมช.ปิยะบุตร ชลวิจารณ์ มาทำโรงซื้อขายยางพารา

“สถานการณ์ด้านสังคมและทรัพยากร” เขาชนมียุทธศาสตร์ชาติ มั่วสุม กินเหล้า (มีวัยรุ่นที่ติดเหล้าตายไปหลายคน) แต่ในหมู่บ้านนี้ไม่ค่อยมีปัญหาโจรขโมย ในชุมชนมีคนจีนที่อพยพเข้ามาทางจังหวัดตราดในสมัยสงครามอินโดจีน (ป่ากิมห่อง ก่อเกื้อ เป็นลูกที่ลูกน้องป้าอุทัย) แถบนี้เป็นเขตอยู่อาศัย ไม่ค่อยมีโรงงาน ที่นี่ไม่มีปัญหาเรื่องขาดแคลนน้ำ ใช้น้ำบ่อ

(จากการบรรยายในเวทีสัมมนาสุขภาพเฉพาะประเด็นครั้งที่ 1)





เป็นชาวบ้านจ่ารุงโดยกำเนิด การศึกษา
"มหาวิทยาลัยบ้านนอกเพื่อการเรียนรู้ของสังคม"

ผู้ใหญชาติชาย
เหลืองเจริญ
ชุมชนบ้านจ่ารุง
ตำบลเนินซ้อ
อำเภอแกลง
จังหวัดระยอง



ในอดีตบ้านจ่ารุง เป็นหมู่บ้านที่ห่างไกลความเจริญ ไม่ค่อยได้รับความสนใจจากรัฐในการเข้ามาแก้ไขปัญหาหรือการพัฒนาต่างๆ จนในปี 2529 ทางชุมชนริเริ่มแนวคิดที่จะพึ่งตนเองแทนที่จะรอความช่วยเหลือจากภายนอก โดยการจัดตั้งร้านค้าชุมชน หลังจากนั้นก็ขยายกลุ่มกิจกรรมต่างๆ ขยายความร่วมมือกับหน่วยงานต่างๆ ทั้งภาครัฐ ภาคเอกชน ภาควิชาการ องค์กรพัฒนาเอกชนต่างๆ มีการให้งบประมาณสนับสนุน การจัดกิจกรรมและจัดตั้งกลุ่มต่างๆ ในชุมชนจนปัจจุบัน มีกลุ่มกิจกรรมถึง 24 กลุ่มในชุมชนบ้านจ่ารุง ครอบคลุมตั้งแต่กลุ่มออมทรัพย์ เกษตรทางเลือก ผลิตภัณฑ์ชุมชน ก่อรท่องเที่ยวเชิงวัฒนธรรมชุมชน กีฬา กลุ่มเยาวชน กลุ่มผู้สูงอายุ ฯลฯ แต่หลักการสำคัญคือ พัฒนาเพื่อการพัฒนาตัวเอง ยังเป็นหัวใจของการพัฒนาทุกๆ ส่วนของบ้านจ่ารุง กลุ่มกิจกรรมต่างๆ กระจายผู้รับผิดชอบและการจัดการออกไป แต่มีกลไกการประสานงานคือ การประชุมเวทีสภาหมู่บ้านทุกเดือน และการประชุมเครือข่ายกลุ่มองค์กรบ้านจ่ารุงที่ทุกกลุ่มกิจกรรมต้องนำเสนอการทำงานและบัญชี ซึ่งเวทีเหล่านี้ ดำเนินการมาอย่างต่อเนื่องเป็นเวลานานแล้ว สิ่งที่สำคัญของการพัฒนาชุมชนคือ การยึดมั่นกับแนวคิดหลัก เช่น การพึ่งตนเอง แต่ปรับประยุกต์ให้เข้ากับบริบทและบุคลิกของแต่ละชุมชนที่แตกต่างกัน สำหรับกรณีบ้านจ่ารุง มีการดำเนินการที่ครอบคลุมมิติต่างๆ ทั้งด้านเศรษฐกิจ สิ่งแวดล้อม ทรัพยากรสังคม และสุขภาพ แต่หากมองภาพของการเปลี่ยนแปลงภายใต้กระแสโลกาภิวัตน์ มีความเสี่ยงและภัยคุกคามหลายด้านต่อความเข้มแข็งของชุมชน ซึ่งผู้ใหญชาติชายเอง ก็ไม่คิดว่า จะสามารถทานกระแสการพัฒนาใหญ่ได้ แต่สร้างความเข้มแข็งและความพร้อมรับมือของชุมชนอย่างดีที่สุดเท่าที่จะทำได้

(จากการบรรยายในเวทีสมัชชาสุขภาพเฉพาะประเด็นครั้งที่ 1)

“พึ่งตนเองแทนที่จะรอความช่วยเหลือจากภายนอก”



ผู้ใหญ่มศักดิ์ เครือวัลย์
ศูนย์กสิกรรมธรรมชาติสองสลึง
อำเภอแกลง จังหวัดระยอง

กราบเรียนนมัสการหลวงพ่อกุศล และสวัสดิ์ เพื่อนๆ พี่ๆ น้องๆ ทุกท่าน วันนี้รู้สึกดีใจมากที่ได้มานั่งตรงนี้ สถานที่แบบนี้ และมีการสัมมนาแบบนี้ ดีๆ แบบนี้นั้นน่าจะมีคนมากกว่านี้แต่ก็ได้ยินว่ามีแต่คนหน้าเดิมๆ มานั่งอยู่ตรงนี้ ก็เลยเข้าใจว่าวันนี้ทรัพยากรในประเทศไทยน้อยลง ก็คือ คน ดิน น้ำ ป่า แต่วันนี้ก็รู้ว่าทรัพยากรคนมันน้อย

กระผมสมศักดิ์ เครือวัลย์ เป็นผู้ใหญ่อำเภอและรับตำแหน่งเป็นผู้ใหญ่บ้านเป็นผู้ใหญ่บ้านที่ไม่ค่อยได้รับรางวัลหารางวัลไม่ได้ คือรูปร่างหน้าตาก็พอดูได้เสียอย่างเดียวปากไม่ค่อยดีก็เลยไม่ได้รับรางวัลอะไรเลยสักอย่าง วันนี้ก็ได้มีโอกาสมาสัมมนาตรงนี้ก็ขอถือโอกาสได้พูดด้วยระยะเวลาค่อนข้างกะทัดรัด คนที่มานั่งอยู่ตรงนี้ว่า อีก 10 ปีข้างหน้าจะเป็นอย่างไรผมว่าไม่อีกไม่กี่ปี อีก 10 เดือนข้างหน้าคนระยองที่นั่งอยู่ตรงนี้นั้นนี่ถ่ายรูปไว้เลยน่าจะตาอาจจะสวย อาจหล่อ เหมือนที่ที่คนนี่ที่พอดูได้อย่างที่คุณที่ที่นั่งข้างหน้าก็ดูดีแต่อีก 10 ปีข้างหน้าก็จะเปลี่ยนเป็นหน้าตาแปลกๆ ท่านนายกอบต. ท่านถ่ายรูปเอาไว้ด้วย และนักเรียนที่นั่งอยู่ที่นี้

ประเทศไทยที่พัฒนามาประมาณ 40 ปีแล้ว จำได้แล้วว่าพ.ศ. 2504 ยุคนั้นเพื่อนผมเป็นผู้ใหญ่บ้านอยู่จังหวัดสกลนคร ตั้งแต่แผนพัฒนาประเทศฉบับที่ 1 ถึงฉบับที่ 10 ไม่ได้พัฒนาไปไหนก็พัฒนาไปอย่างที่เห็นว่า ป้ายอุตสาหกรรม กองทุนไม่เห็นใครไปปิดเลย คนที่นั่งอยู่ที่นี้รู้แต่คนข้างนอกไม่รู้ ทำยังไงคนข้างนอกถึงจะรู้

และวันนี้พระบาทสมเด็จพระเจ้าอยู่หัวทรงรู้ต่อไปในยุคข้างหน้า คนที่อยู่รอดมีแค่สองคนคือคนที่มีความสามารถ คนที่มีคุณธรรม นอกนั้นก็อยู่ไม่รอด

ถามถึงว่าทำไมถึงอยู่ไม่รอด ผมจะพูดถึงเรื่องการเกษตรก็แล้วกัน



ถามว่าทุกคนทำกินเป็นหรือไม? น้อยครับแต่หากินเก่ง แล้ววันนี้แค่จะกินมะเขือสักลูกยังต้องเดินทางไกล ต้องไปถึงมาตาพูดไปหางานทำที่มาตาพูดเสร็จแล้วก็ได้งานได้เงิน มีนะบางคนอยากกินข้าวก็ต้องขึ้นเรือไปกิน หางานทำก็ต้องไปที่กรุงเทพฯ พอได้เงินก็กลับไปซื้อข้าวที่บ้านกิน เพราะคนทำกินมันไม่มี มีแต่คนหากิน

และคนหากินสมัยนี้มันยากยากเพราะอะไร องค์กรมันไม่ดีเพราะมันลิมพอลิมแม่ ลิมที่ลิมน้อง ลิมโคตรเจ้าเหล่ากอ จะปลูกผักสักต้นจะต้องคิดถึงว่ายาฆ่าแมลงอยู่ไหน ปุ๋ยเคมีอยู่ไหน จะปลูกไม่ได้ถ้าไม่มียาฆ่าแมลงนั้นเป็นความรู้สึกนึกคิด

ถามว่าใครเป็นคนสอนคนที่นั่งอยู่ข้างนอก เพราะเขามาก็ทะเลาะ

กับเขาทุกที เพราะมันจะปลูกพืชก็ต้องมีอาหาร ก็คือสอนซะจนพวกเราหลงทางกันหมด

และวันนี้ถ้าพวกเราหลงทางกิจกรรมต่างๆ ไม่ว่าจะเปลี่ยนหน้าหน้าตาที่จะแปลกๆ สินค้าต่างๆก็จะแปลก และอีกไม่นาน ว่าแต่ทุเรียนมังคุดจะก็โลละเท่าไร? และที่ทำสวนมะต้องบวกลบเท่าไร? ถ้าคนที่ทำสวนอยู่ในนี้บวกลบแล้ว ถ้าทำแล้วได้กำไรช่วยยกมือหน่อย

ต้องขอยกมือที่ต้องพูด อธิ เพราะเราคนระยองต้องมี อธิ ถ้าฉันไหนขายทุเรียนแล้วพูดว่าทุเรียน



ระยองอธิ ชายดีทุกคัน เพราะทุเรียนระยองมันอร่อย นั่นมันคือภูมิปัญญาที่ตั้งกันขึ้นมาของ จันทบุรี ระยองตราด แต่ก็อีกไม่เกิน 10 ปี ทุเรียนอาจจะไม่มีกินอีกแล้ว ชินการพัฒนาภาคเกษตรเป็นอย่างนี้อีกหน่อยก็ไม่ได้แน่นอน เพราะทำแล้วขาดทุน

วันนี้คนที่นั่งอยู่ตรงนี้ คนที่ทำงานในมาตาพูดมี อธิ สักกี่คนนอกนั้นหน้าตาแปลกๆ ทั้งนั้นและไม่เกิน 10 ปี จะแปลกยิ่งกว่านี้อีกจะมีแปลกกว่ามาแทนมีคนโพกหัวบ้างไม่โพกบ้าง นั่นคือประเภทที่ 1 ประเภทที่ 2 คือตาน้ำข้าวขาวๆประเภทที่ 3 เหลี่ยมบ้างไม่เหลี่ยมบ้าง เป็นเรื่องของตระกูลเค้า และสามชาตินี้เข้ามาอยู่ในประเทศไทยเรียบร้อยแล้ว แล้วก็ชักธงชาติพร้อมๆกัน

(จากการบรรยายในเวทีสมัชชาสุขภาพเฉพาะประเด็นครั้งที่ 3)

ถามว่าวันนี้เราชนะเค้าอยู่หรือเปล่า เพราะฉะนั้นที่หน้าตาแปลกๆ จะมาแทนที่ วันนี้มาแทนที่ใบต๋ามล อำเภอลานภาคอีสานแล้ว

และเหลืออกตาไปดูซิว่า ที่นั่งอยู่ที่บ้านมีใครบ้างไม่เป็นหนี้ และคนที่หนี้คิดว่าวันนี้อาจจะล่มสลายไปสักวัน ซักวันหนึ่งภาคการเกษตรจะถูกยึดเพราะคนทำการเกษตรไม่ได้กำไร มีใครทำการเกษตรแล้วได้กำไรบ้าง? อีกไม่กี่วันข้างหน้าภาคการเกษตรจะมีหน้าตาแปลกๆ มาแทนที่มาทำเกษตรเคมีชาติที่พัฒนาแล้วเค้าไม่ใช่เคมี แต่ธากับใช้เคมี การใช้เคมีถามท่านว่ามันดีหรือไม่ดี? ท่านก็รู้สองนึกดูแล้วกัน

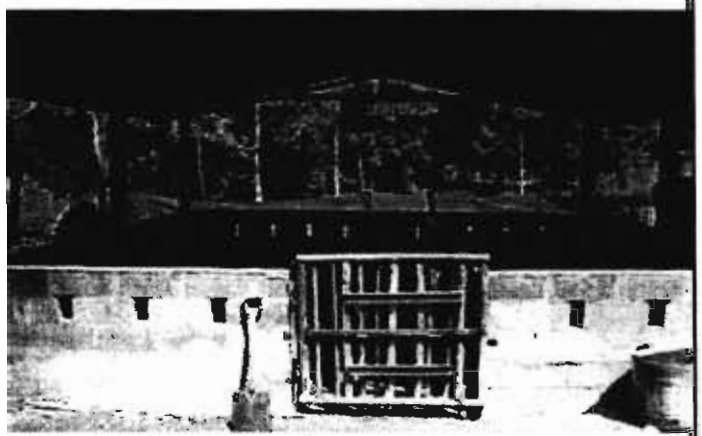
เมื่อ 40 ปีที่แล้วทำให้รวยขึ้นหรือจนลง และวันนี้เป็นคำตอบที่ดีที่สุดการเกษตร มันจะล่มสลายไปอยู่ตรงไหนไปอยู่กับพวกนั้นกันหมด ที่นาบ้านเราสักแปลงที่คนบ้านเราทำนากันสักแปลงคนกินมากขึ้นหรือน้อยลงสักคน ระหว่างคนกินและคนทำใครมากกว่า? คนกินมากกว่าและคนทำน้อยลง และมันจะพอกินที่ไหนแต่ได้ยินเสียงกระซิบว่าจะทำนาปีสักกี่ครั้ง? ชาวพันธุ์อะไรก็ไม่รู้เหมือนกันและมันได้กำไรหรือเปล่า

ตอนแรกมันเป็นของคนไทยแน่ แต่ต่อๆ ไปมันจะเป็นของเค้าเหมือนเบ็ดเหมือนไก่ ยิ่งไงก็ฝากไว้ด้วย ให้เตรียมตัวไว้ด้วยว่าจะมีการเปลี่ยนแปลงไปไหมก็เดือนปีข้างหน้านี้ก็ขอใช้เวลาเท่านั้นก่อน

(จากการบรรยายในเวทีสมัชชาสุขภาพเฉพาะประเด็นครั้งที่ 3)



ศูนย์ฝึกอบรมเศรษฐกิจพอเพียงชุมชน ตำบลสองสลึง



เลี้ยงหมูหลุม



ประมง (เลี้ยงปลา, เลี้ยงกบ)



เลี้ยงสัตว์ปีก เป็ด/ห่าน/ไก่พื้นเมือง (เลี้ยงห่านในสวนผลไม้)



แปลงตัวอย่าง 1 ไร่แก้งจัน



ผู้ใหญ่สะอึ่ง ประสงค์ศิลป์
เครือข่ายลุ่มน้ำประแส 5 ตำบล
ตำบลปากน้ำประแส อำเภอกันทรวิชัย จังหวัดระยอง



สำหรับวันนี้ผมจะคุยเกี่ยวกับทรัพยากรชายฝั่ง การจัดการ

เกี่ยวกับทรัพยากรชายฝั่งต้องประกอบด้วยทุนทรัพย์ พร้อมหลักการการจัดการ การเก็บข้อมูลของชุมชน ปลา และสัตว์น้ำ สัตว์น้ำทุกชนิด ถ้าหากเราจะมาคุยกันตรงนี้ก็คงจะยาว สัตว์น้ำที่มีอยู่ ณ เวลานี้ของที่มีอยู่ไม่ว่าจะอยู่ในน้ำหรือว่าจะอยู่ในชายฝั่งทะเล

การที่ทรัพยากรชายฝั่งลดน้อยถอยลงจากอดีตที่ผ่านมาประมาณ 10 ปี ทรัพยากรชายฝั่งหากินได้ตึ่มากหลังจาก 10 ปีล่วงเลยมา *สิ่งแวดล้อมที่เปลี่ยนแปลง พันธุ์สัตว์น้ำลดน้อยถอยลงมาก* เกิดจากการเพิ่มขึ้นของมลพิษ มลพิษที่เกิดจากน้ำ เกิดจากอากาศ และเกิดจากมือมนุษย์ด้วยกัน เมื่อเราไม่มีน้ำก็จะทำให้สัตว์น้ำตัวอ่อนอยู่ยาก และทำให้มันเกิดไม่ได้ สภาพปัญหาก็คือทรุดโทรม

การที่ว่าจะป้องกันสัตว์น้ำนั้นจะมีการประชุมระหว่างภาครัฐและเอกชน เพราะภาครัฐลงไปก็แค่แต่พูดการดำเนินการอะไรก็ไม่เกิดขึ้น ส่วนภาคประชาชนก็ทำไปตามวิธีของตัวเอง ด้านธนาคารปูเกิดประโยชน์ดีมาก ถ้าเราทำอยู่ในนอกเขตชายฝั่งมากกว่านี้ก็จะได้ ถือเป็น การพวงช่วยทรัพยากร ถึงแม้จะไม่ได้อ่านเปอร์เซ็นต์ ก็ยังดีปัญหาที่เราน่าจะร่วมกันแก้ไขน่าจะนำ 3 ฝ่ายมาคุยกัน ทั้งผู้ประกอบการอาชีพการประมงเพื่อการพาณิชย์ ที่มีผลกระทบต่อตรงกับจำนวนของสัตว์น้ำ คือได้มากก็จะเอาหมด ทั้งประมงพื้นบ้าน และเจ้าหน้าที่ คือว่าเอา 3 ฝ่ายมาคุยกัน แนะนำว่าปัญหาที่มีอยู่เช่นการจับปูมีไข่ ถ้านำขึ้นมากก็จะไม่มีประโยชน์แต่ถ้าคืนสู่ทะเลก็จะมีประโยชน์และปัญหาเหล่านี้ก็จะหมดไปเอง เจ้าหน้าที่ ที่ออกกฎหมายก็อย่าปล่อยละเลยปัญหา และก็อยากให้ออกกฎหมายข้อบังคับและแก้ไขปัญหาของสัตว์น้ำบางชนิด โดยเฉพาะเรื่องของอวนจับสัตว์น้ำชายฝั่ง มีกฎหมายโดยตรงแต่ก็เป็นได้แค่กฎหมายในกระดาษ คือกฎหมายในกระดาษผมมองว่าเจ้าหน้าที่กำหนดไว้ก็ไม่ยอมทำตาม แต่ว่าท่านสามารถกดดัน เพื่อให้ปัญหาเหล่านี้มันลดลง ปัจจุบัน หลักจากที่มีกิจกรรมการอนุรักษ์เกิดขึ้น ทำให้ตกปลาตามแนวชายฝั่งได้มากขึ้น กระผมทำโครงการอนุรักษ์ไว้คิดว่าเปลี่ยนแปลงไปถึง 70% รู้สึกว่าดีมากของการปล่อยสัตว์ เช่นปู ก็เป็นวิธีการจัดการเบื้องต้น การปลูกป่าของเครือข่ายลุ่มน้ำประแสร์ก็เป็นการอนุรักษ์อีกทางหนึ่ง ส่วนเรื่องของการทำลายสัตว์น้ำเราก็เรียกไปคุยกัน ขณะนี้เกิดการขยายเพิ่มขึ้นมาประมาณ 60-70% ถือว่าเป็นสิ่งดี ๆ สัตว์น้ำไม่สามารถอยู่โดดเดี่ยวได้ ต้องอยู่ในระบบนิเวศ และเมื่อ 5 หรือ 6 ปีที่แล้วเราเริ่มปลูกฝิ่งเรื่องการปลูกป่าเวลานี้มีป่าที่มีความอุดมสมบูรณ์ 100 % อยู่ 10กว่าไร่



“กิจกรรมของกลุ่ม” เกิดจากเรื่องน้ำเสียจากนาุ้ง โรงงานห้องเย็นของซีพี และโรงงานแป้งมัน ในกรณีของนาุ้งยังได้บุกรุกพื้นที่ป่าชายเลนอีกด้วย แนวคิดในการรวมกลุ่ม คือทางผู้ใหญ่อาศัยอยู่ปลายน้ำ ก็ต้องอาศัยความร่วมมือจากต้นน้ำและกลางน้ำด้วย จึงตั้งเป็นเครือข่ายลุ่มน้ำประแส 5 ตำบล ประกอบด้วย (จากปลายน้ำไปยังต้นน้ำ) ปากน้ำกระแสด ทางเกวียน เนินซ้อ ทุ้งควายกิน และคลองปูน ตอนนี้กำลังประสานกับอีกตำบลให้มาเข้าร่วม คือ กระแสบน อนาคตอยากขยายให้ได้ทั้งอำเภอ กิจกรรม คือ สมาชิกจะนัดคุยกันเดือนละครั้ง เพื่อบอกเล่าปัญหาและแลกเปลี่ยนประสบการณ์

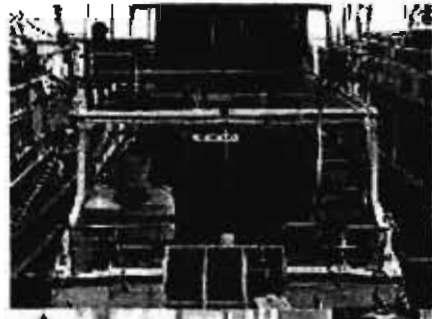
นอกจากนี้ก็ได้รับการสนับสนุนจาก สถาบันพัฒนาองค์กรชุมชน(องค์การมหาชน) ในการฟื้นฟูทรัพยากร ผ่านการใช้จุลินทรีย์บำบัดแม่ น้ำ การอนุรักษ์ป่าชายเลน การอบรมเยาวชน กิจกรรมวัฒนธรรมประเพณี (ที่สำคัญ เช่น การทอดผ้าป่ากลางน้ำ การลอยกระทง) และกิจกรรมเสริมอาชีพเครือข่ายที่ทำงานใกล้ชิด คือ ชมรมผู้เลี้ยงกุ้งชีวภาพ (COC) และยังทำงานร่วมกับร.ร.มกุฎเมืองราชวิทยาลัย เทศบาลตำบลเมืองแกลง ศูนย์วิจัยและพัฒนาป่าชายเลนที่ 1 จ.ระยอง สถาบันการศึกษา เช่น จุฬาฯ ก็ได้มาช่วยตรวจวิเคราะห์คุณภาพน้ำ

“พื้นป่า ปั่นน้ำ พันคน ฟื้นชีวิตชุมชน ลุ่มน้ำประแสร์”

“สิ่งแวดล้อมและวิถีชีวิต” ปัจจุบันชาวบ้านเปลี่ยนมาทำนากุ้งชีวภาพกันเยอะแล้ว (นาุ้งชีวภาพ คือ ใช้จุลินทรีย์ ไม่ใช่สารเคมี เลนจากการทำนาุ้งก็จะปล่อยให้แห้ง ไม่ปล่อยลงแม่น้ำซึ่งจะทำให้น้ำเน่าและดินแข็ง) ปรากฏว่าได้ผลผลิตดีกว่านาุ้งทั่วไป อย่างไรก็ตาม พวกฟาร์มบริษัทยังใช้สารเคมีอยู่ ถ้าคิดเป็นรายเกษตรกร จะมีผู้ทำนาุ้งชีวภาพมากกว่า แต่ถ้าคิดเป็นพื้นที่ บริษัทมีเนื้อที่เยอะกว่า บริษัทเหล่านี้ยังปล่อยเลนลงแม่น้ำอยู่เรื่อยๆ

“ข้อสังเกต/ข้อเสนอแนะ” ภาครัฐทำอะไรโดยไม่ให้ประชาชนรู้ ก็ต้องมาแก้ปัญหาที่ปลายเหตุ รู้สึกว่านักการเมืองหรือราชการไม่ใช่คนที่มาเดือดร้อน เขาไม่เอามาใส่ใจ ดังนั้นประชาชนต้องพยายามมีส่วนร่วมในเรื่องที่จะมีผลกระทบต่อตนเอง การฟื้นฟูต้องทำโดยชุมชน เพราะภาครัฐมักทำโดยใช้กฎหมายและงบประมาณ ซึ่งไม่ยืดหยุ่น ดังนั้น ชุมชน แม่ค้า ผู้ประกอบอาชีพ และองค์กรปกครองส่วนท้องถิ่น ซึ่งเป็นผู้ที่มีความรู้ควรเป็นผู้ประสานและดูแล โดยรัฐสนับสนุน (รัฐไม่มีความรู้ มีแต่วิชาการ-หลักการ เท่านั้น)

(จากการบรรยายในเวทีสมัชชาสุขภาพเฉพาะประเด็นครั้งที่ 1)



ในขั้นแรกนี้ใคร่ขอเสนอปัญหาเกี่ยวกับโรงงานอุตสาหกรรม คืออุตสาหกรรมจังหวัด ที่คอยกำกับดูแลโรงงานอุตสาหกรรมต่างๆ ภายในจังหวัด รู้สึกว่าจะมีช่องว่างช่องโหว่ ยังไม่ทราบเกี่ยวกับการกำจัดมลพิษของเสียอุตสาหกรรม การปล่อยน้ำเสียจากโรงงานลงแหล่งน้ำสาธารณะต่างๆ ห้วยหนองคลองบึง รู้สึกว่ายังไม่มีการเข้มงวด และมีช่องโหว่มาก อย่างเช่น นิคมอุตสาหกรรมเหมราชที่กำลังดำเนินการอยู่ในขณะนี้ ที่ตำบลประสิทธิ์การทำบ่อบำบัดน้ำเสียก็มีการหมกเม็ด โดยทำท่อแยกน้ำเสียโดยไม่ผ่านบ่อบำบัดเพื่อปล่อยลงแหล่งน้ำสาธารณะโดยตรงเป็นการเรียกว่ามีเจตนาที่จะกำจัดของเสียหรือน้ำเสียอย่างจริงจัง การวางท่อครั้งแรกก็มีการหมกเม็ด และก็อุตสาหกรรมจังหวัดก็คงจะไม่ทราบว่ามีก็เกิดมลพิษ และน้ำบริเวณนั้นก็ไหลลงอ่างเก็บน้ำหนองปลาไหล เวลาที่น้ำเสียจากตลาดสด จากโรงงานน้ำตาล ล้วนแต่เป็นแหล่งน้ำเสียที่ลงอ่างเก็บน้ำน้ำหนองปลาไหลทั้งสิ้น เป็นแหล่งน้ำที่นำไปทำน้ำประปาจังหวัดชลบุรี ทางพิทยาก็ใช้น้ำจากอ่างเก็บน้ำหนองปลาไหลเช่นกัน

ในเมื่อแหล่งน้ำชั้นต้นสกปรกมีมลพิษอยู่แล้ว ถึงแม้ว่าจะนำไปบำบัดก็จะได้ไม่สะอาดเท่าที่ควร คนที่นำไปอุปโภคบริโภคก็อาจจะตายได้และได้รับผลกระทบกันอย่างกว้างขวาง ไม่ว่าจะอยู่ในจังหวัดระยองเอง หรือจังหวัดชลบุรี ซึ่งใช้น้ำจากแหล่งน้ำเดียวกัน เรื่องนี้ก็ขอฝากให้อุตสาหกรรมจังหวัดดูแลให้ทั่วถึง พอฝนตกใหญ่ครั้งหนึ่งโรงงานต่างๆ ที่อยู่ตามลำคลองจะรับจ่ายน้ำเสียลงสู่น้ำลำคลองทันทีเพื่ออาศัยให้น้ำคลองมันพัดพาไปเวลาน้ำมาแรงๆ แหล่งน้ำก็จะเต็มไปด้วยมลพิษ แล้วผลสุดท้ายตามเอกสารที่ได้รับมาน้ำในทะเลในแถบระยองไม่มีคุณภาพชีวิต ก็ไปกระทบกับชาวประมง และผลกระทบต่างๆ ก็ตามมาเป็นลูกโซ่เลย

“และแล้วมลพิษต่างๆ ก็ครอบคลุมไปทุกด้าน ไม่ว่าจะทางน้ำ อากาศ หรือแม้แต่ทรัพยากรต่างๆ ที่เป็นพื้นฐานในการดำรงชีวิตและในที่สุดก็จะส่งผลกระทบต่อมนุษย์เอง”

เห็นว่ารัฐบาลจะผันน้ำจากประเทศลาวมาซึ่งเป็นน้ำสะอาดเป็นการวางโครงการไว้ตั้งแต่เนิ่นๆ เพื่อโรงงานจะได้ไม่ต้องหยุดทำงานซึ่งอาจส่งผลกระทบต่อผลเสียตามมากับคนทำงาน

ระยองร้องโรงงานหมกเม็ด

ทำน้ำเสีย-ปลาตายเกลื่อนคลอง

นายจิต สังข์ตระกูล จาก อบต.ประสิทธิ์ ระยอง ร้องเรียนไปยังกรมส่งเสริมการค้าระหว่างประเทศ กระทรวงพาณิชย์ และกรมส่งเสริมการค้าระหว่างประเทศ กระทรวงพาณิชย์ เพื่อขอความช่วยเหลือในการแก้ไขปัญหาการปล่อยน้ำเสียจากโรงงานลงแหล่งน้ำสาธารณะโดยไม่ผ่านบ่อบำบัดน้ำเสีย

นายจิต กล่าวว่า โรงงานหลายแห่งในนิคมอุตสาหกรรมเหมราชที่กำลังดำเนินการอยู่ในขณะนี้ มีการหมกเม็ด โดยทำท่อแยกน้ำเสียโดยไม่ผ่านบ่อบำบัดน้ำเสียเพื่อปล่อยลงแหล่งน้ำสาธารณะโดยตรง เป็นการเรียกว่ามีเจตนาที่จะกำจัดของเสียหรือน้ำเสียอย่างจริงจัง การวางท่อครั้งแรกก็มีการหมกเม็ด และก็อุตสาหกรรมจังหวัดก็คงจะไม่ทราบว่ามีก็เกิดมลพิษ และน้ำบริเวณนั้นก็ไหลลงอ่างเก็บน้ำหนองปลาไหล เวลาที่น้ำเสียจากตลาดสด จากโรงงานน้ำตาล ล้วนแต่เป็นแหล่งน้ำเสียที่ลงอ่างเก็บน้ำน้ำหนองปลาไหลทั้งสิ้น เป็นแหล่งน้ำที่นำไปทำน้ำประปาจังหวัดชลบุรี ทางพิทยาก็ใช้น้ำจากอ่างเก็บน้ำหนองปลาไหลเช่นกัน

นายจิต กล่าวว่า โรงงานหลายแห่งในนิคมอุตสาหกรรมเหมราชที่กำลังดำเนินการอยู่ในขณะนี้ มีการหมกเม็ด โดยทำท่อแยกน้ำเสียโดยไม่ผ่านบ่อบำบัดน้ำเสียเพื่อปล่อยลงแหล่งน้ำสาธารณะโดยตรง เป็นการเรียกว่ามีเจตนาที่จะกำจัดของเสียหรือน้ำเสียอย่างจริงจัง การวางท่อครั้งแรกก็มีการหมกเม็ด และก็อุตสาหกรรมจังหวัดก็คงจะไม่ทราบว่ามีก็เกิดมลพิษ และน้ำบริเวณนั้นก็ไหลลงอ่างเก็บน้ำหนองปลาไหล เวลาที่น้ำเสียจากตลาดสด จากโรงงานน้ำตาล ล้วนแต่เป็นแหล่งน้ำเสียที่ลงอ่างเก็บน้ำน้ำหนองปลาไหลทั้งสิ้น เป็นแหล่งน้ำที่นำไปทำน้ำประปาจังหวัดชลบุรี ทางพิทยาก็ใช้น้ำจากอ่างเก็บน้ำหนองปลาไหลเช่นกัน

นายจิต กล่าวว่า โรงงานหลายแห่งในนิคมอุตสาหกรรมเหมราชที่กำลังดำเนินการอยู่ในขณะนี้ มีการหมกเม็ด โดยทำท่อแยกน้ำเสียโดยไม่ผ่านบ่อบำบัดน้ำเสียเพื่อปล่อยลงแหล่งน้ำสาธารณะโดยตรง เป็นการเรียกว่ามีเจตนาที่จะกำจัดของเสียหรือน้ำเสียอย่างจริงจัง การวางท่อครั้งแรกก็มีการหมกเม็ด และก็อุตสาหกรรมจังหวัดก็คงจะไม่ทราบว่ามีก็เกิดมลพิษ และน้ำบริเวณนั้นก็ไหลลงอ่างเก็บน้ำหนองปลาไหล เวลาที่น้ำเสียจากตลาดสด จากโรงงานน้ำตาล ล้วนแต่เป็นแหล่งน้ำเสียที่ลงอ่างเก็บน้ำน้ำหนองปลาไหลทั้งสิ้น เป็นแหล่งน้ำที่นำไปทำน้ำประปาจังหวัดชลบุรี ทางพิทยาก็ใช้น้ำจากอ่างเก็บน้ำหนองปลาไหลเช่นกัน

นายจิต กล่าวว่า โรงงานหลายแห่งในนิคมอุตสาหกรรมเหมราชที่กำลังดำเนินการอยู่ในขณะนี้ มีการหมกเม็ด โดยทำท่อแยกน้ำเสียโดยไม่ผ่านบ่อบำบัดน้ำเสียเพื่อปล่อยลงแหล่งน้ำสาธารณะโดยตรง เป็นการเรียกว่ามีเจตนาที่จะกำจัดของเสียหรือน้ำเสียอย่างจริงจัง การวางท่อครั้งแรกก็มีการหมกเม็ด และก็อุตสาหกรรมจังหวัดก็คงจะไม่ทราบว่ามีก็เกิดมลพิษ และน้ำบริเวณนั้นก็ไหลลงอ่างเก็บน้ำหนองปลาไหล เวลาที่น้ำเสียจากตลาดสด จากโรงงานน้ำตาล ล้วนแต่เป็นแหล่งน้ำเสียที่ลงอ่างเก็บน้ำน้ำหนองปลาไหลทั้งสิ้น เป็นแหล่งน้ำที่นำไปทำน้ำประปาจังหวัดชลบุรี ทางพิทยาก็ใช้น้ำจากอ่างเก็บน้ำหนองปลาไหลเช่นกัน



โรงงานอุตสาหกรรมในนิคมอุตสาหกรรมเหมราชกำลังดำเนินการอยู่ในขณะนี้ มีการหมกเม็ด โดยทำท่อแยกน้ำเสียโดยไม่ผ่านบ่อบำบัดน้ำเสียเพื่อปล่อยลงแหล่งน้ำสาธารณะโดยตรง เป็นการเรียกว่ามีเจตนาที่จะกำจัดของเสียหรือน้ำเสียอย่างจริงจัง การวางท่อครั้งแรกก็มีการหมกเม็ด และก็อุตสาหกรรมจังหวัดก็คงจะไม่ทราบว่ามีก็เกิดมลพิษ และน้ำบริเวณนั้นก็ไหลลงอ่างเก็บน้ำหนองปลาไหล เวลาที่น้ำเสียจากตลาดสด จากโรงงานน้ำตาล ล้วนแต่เป็นแหล่งน้ำเสียที่ลงอ่างเก็บน้ำน้ำหนองปลาไหลทั้งสิ้น เป็นแหล่งน้ำที่นำไปทำน้ำประปาจังหวัดชลบุรี ทางพิทยาก็ใช้น้ำจากอ่างเก็บน้ำหนองปลาไหลเช่นกัน

(จากการแสดงความคิดเห็นในเวทีสมัชชาสุขภาพเฉพาะประเด็นครั้งที่ 3)



“กิจกรรมของกลุ่ม” เน้นแนวคิด **“3 ปกป้อง”** คือ **ปกป้องตนเอง ปกป้องครอบครัว และปกป้องสังคม ผ่านกิจกรรมชุมชน** เช่น ค่ายเยาวชน กิจกรรมอนุรักษ์ เป็นต้น และรณรงค์ให้สังคมทั่วไป เช่น องค์การบริหารส่วนจังหวัด หน่วยงานต่างๆ ตื่นตัวในการพัฒนาเยาวชน โดยเอาเด็กเป็นตัวตั้ง ล่าสุดได้เชิญผู้ปกครองมาประชุม เพื่อหาคนอาสาทำคณะทำงานเด็กท้องถิ่น กลุ่มเยาวชนสายลมแสงแดด บ้านเนินพยอม เป็นตัวอย่างหนึ่งของเด็กที่ได้รับการพัฒนาศักยภาพจนสามารถเป็นวิทยากรจัดกิจกรรมค่าย (เน้น การคิดดีทำดี วัฒนธรรมกระบวนการคิด)

“อุตสาหกรรม” ข้ออ้างของอุตสาหกรรมในการขยายตัวไปในพื้นที่สีเหลือง

คุณปิโร สังกัสุวรรณ (บ้านเด็กเนินพยอม)
อำเภอแกลง จังหวัดระยอง

คือ ที่ดินตรงนี้ไม่มีคนอยู่ แต่ความเป็นจริง คือ ชุมชนในภาคตะวันออกเฉียงใต้ตั้งบ้านเรือนกระจายกันอยู่ แต่มันก็ยังเป็นชุมชน

“ทรัพยากรน้ำ” ราชการมีแผนสร้างแหล่งเก็บน้ำขนาดใหญ่ อีก 2 แห่ง คือ เขื่อนทุ่งเพล จ. จันทบุรี (แถวเขาซอยดาว) และอ่างปะเกด ซึ่งทับพื้นที่ จ. ฉะเชิงเทรา (สนามชัยเขต) ระยอง และจันทบุรี อาจจะใช้ป้อนอุตสาหกรรม หรือไม่ใช่ก็ต้องดูกันต่อไป การเกษตรเชิงเดี่ยวก็เป็นที่มาของปัญหาการขาดน้ำ เพราะทำให้ดินไม่ดูดความชื้น

“สังคมและวิถีชีวิต” สังคมอุตสาหกรรม ทำให้เกิดการเกณฑ์แรงงานภาคเกษตรเข้ามา และยังมีแรงงานต่างด้าว ที่เข้ามามีความสัมพันธ์ ก่อสังคมนรูปแบบใหม่ เป็นสังคมที่ขาดกระบวนการทางวัฒนธรรม เนื่องจากแต่ละคนมาจากต่างพื้นเพ มีความหวาดระแวง ต่างคนต่างอยู่ คนไม่เข้าวัดและไม่มีที่พึ่งทางใจ มักหันเข้ามาบริการรูปแบบต่างๆ ที่ตามเข้ามา ปัญหาต่อเนื่องก็คือ เอดส์ สังคมอุตสาหกรรมยังก่อให้เกิดการแย่งชิงและรุกรานทรัพยากร ตามกระแสการบริโภคและคลื่นการลงทุน ระบบการศึกษาของภาครัฐก็ยังไม่เปลี่ยนแปลง เน้นสร้างคนป้อนอุตสาหกรรม ป้อนตลาด แต่อุตสาหกรรมมักไม่จ้างงานคนในท้องถิ่น มีอคติว่าคนท้องถิ่นอยู่ไม่นาน เพราะมีทางเลือก อีกรายอย่างคือกลัวสายใยสัมพันธ์ของชุมชนอุตสาหกรรมจึงมุ่งทำกิจกรรมมวลชน ในลักษณะการสงเคราะห์ ปัญหาเด็กและเยาวชนในระยอง นำหนักใจมาก ครูเขาไม่อยู่ โดยเฉพาะเรื่องเสรีทางเพศ ในวิทยาลัยเทคนิคระยอง และ ร.ร.พาณิชย์ระยอง นักเรียนกว่าร้อยละ 70 ยอมรับว่าเคยมีประสบการณ์ทางเพศ นอกจากนี้ มีข่าวว่ากลุ่มนักเรียนปวช. ของโรงเรียนหนึ่งในระยองกำลังแพร่เชื้อเอดส์

“หากแม่น้ำแต่ละเส้นเปรียบเสมือนสายเลือดของคนชายตลิ่งแล้ว ความชุ่มชื้นของโคลนในป่าชายเลนก็คงเปรียบได้กับเนื้อหนังของชาวประมง ผู้มีวิถีผูกพันกับแหล่งทำมาหากิน ทว่า ทุกวันนี้ ความเจริญได้ย่างกรายเข้ามาพลิกโฉมให้สภาพอันอุดมสมบูรณ์ของป่าชายเลนในวันวาน ลดคุณภาพลงอย่างรวดเร็ว

(จากการบรรยายในเวทีสมัชชาสุขภาพเฉพาะประเด็นครั้งที่ 1)



คุณกนกพร ปรัชญกุล และคุณเมตตา

อำเภอบ้านฉาง จังหวัดระยอง

“กิจกรรมของกลุ่ม” ไม่ได้จัดตั้งกลุ่ม แต่ประสานการทำงาน แลกเปลี่ยนข้อมูลกันเสมอๆ อย่างไรก็ตาม ทั้งคู่เห็นตรงกันในความพยายามผลักดันภาคการเมืองท้องถิ่น ให้มีความเข้มแข็งและเป็นธรรม เพื่อจัดคานากับกลุ่มการเมืองเดิม (นายก อบต.บ้านฉาง) ที่มีความสัมพันธ์แนบแน่นกับอุตสาหกรรม (เช่น เป็นนายหน้าขายที่ดินให้โรงงาน) โดยล่าสุด คุณกนกพรกำลังลงสมัครรับเลือกตั้งเป็นนายกเทศมนตรี เทศบาลตำบลบ้านฉาง-หาดพยูน ในเดือนตุลาคม 2550

“อุตสาหกรรม” นักการเมืองท้องถิ่นมักร่วมกับโรงงานในการเข้ามาทำกิจกรรมมวลชน และแจกเงิน นิคมเอเชียตอนนี้มีประมาณ 10 กว่าโรงงาน และกำลังซื้อที่สีเขียวเพิ่มอีก 600 ไร่ (แล้วขอปรับเป็นสีม่วง) และตัดถนนเพิ่ม ถนนเส้นนี้จะติดชิดรั้วชุมชน ฉะนั้น กลยุทธ์ของอุตสาหกรรม คือสร้างไปก่อนแล้วค่อยขอปรับสีผังเมือง ทุนจำนวนมากในอุตสาหกรรมที่ระยองเป็นทุนสิงคโปร์ เกี่ยวข้องกับบุคคลระดับสูงในรัฐบาล ปัญหามลพิษยังไม่ชัด แต่เริ่มมีการร้องเรียนเรื่องน้ำเสียและกลิ่น

“สังคม สุขภาพ และวิถีชีวิต” จำนวนคนที่หลั่งไหลเข้ามาในบ้านฉาง ทำให้โรงเรียนรองรับไม่ไหว เช่น ร.ร.วัดบ้านฉาง นักเรียนต้องวนเรียน โรงพยาบาลบ้านฉางมีคนไข้ล้น หมอไม่พอ และที่แปลกคือ มีสถานะเป็นโรงพยาบาลระดับชุมชนเท่านั้น ยังดีในแง่ที่ พนักงานโรงงานและครอบครัวมักได้รับสวัสดิการรักษาที่รพ.กรุงเทพฯ-ระยอง ทำให้ไม่มาเพิ่มภาระทางด้านนี้มากนัก โรคที่เป็นกันมาก คือ โรคมุมิแพ้ และโรคเอ็ดส์จากแรงงานแฝงทั้งในภาคอุตสาหกรรมและประมง คนมักมองผลประโยชน์ระยะสั้น แม้ว่าอุตสาหกรรมจะทำให้เกิดมลพิษ ซึ่งก็มีและไม่ดี แต่อย่างน้อยมันก็ทำให้มีเงิน ส่วนบ้านปลายชีวิตก็ไปอยู่ที่อื่น เช่น เกษตรกรหรือคนที่พอมีเงิน ก็จะขายที่ดิน แล้วไปซื้อที่ทำสวนแถวจันทบุรี

“ข้อสังเกต/ข้อเสนอแนะ”

ทำอย่างไรให้ผังเมืองบังคับใช้ได้จริง โดยส่วนตัว คุณเมตตาสนับสนุนให้บ้านฉางเป็นพื้นที่อยู่อาศัยล้อมอุตสาหกรรมไปเลย คนจะได้รู้สึกว่าเป็นธูระของตนมากขึ้น สื่อท้องถิ่นมักรับเงิน แต่สื่อกลางพร้อมที่จะนำเสนอเหตุของทั้ง 2 ฝ่าย

(จากการบรรยายในเวทีสมัชชาสุขภาพเฉพาะประเด็นครั้งที่ 1)

ชมรมเรือประมงพื้นบ้าน หาดพยูน

อำเภอบ้านฉาง จังหวัดระยอง

“กิจกรรมของกลุ่ม” ตั้งมาประมาณ 9 ปี (ณ วันที่ 15 พ.ค. 50) มีสมาชิกประมาณ 27 คน กิจกรรมหลักคือการออมทรัพย์ และให้กู้กันเองในกลุ่ม นอกจากนี้ก็มีทำปะการังเทียมเพื่อป้องกันไม่ให้เรือใหญ่เข้ามาทำลายทรัพยากรชายฝั่งและเครื่องมือประมงของเรือเล็ก ปล่อยพันธุ์ปูพันธุ์ปลาเพื่อเพิ่มจำนวนสัตว์น้ำ ได้รับเงินช่วยเหลือจากทางบ่าง อบต.บ่างก็เอามาซื้ออวน สร้างศาลาประมง โดยลงแรงกันเอง รู้สึกน้อยใจที่กรมประมงไม่ค่อยให้ความช่วยเหลือเรือเล็ก บอกว่าเรือเล็กไม่ได้จดทะเบียน

“ระบบนิเวศชายฝั่ง สังคม วิถีชีวิต” ประมงพื้นบ้านที่หาดพยูน ไม่ถึงกับตกต่ำ แต่ขึ้นๆลงๆ แต่ที่เห็นชัดคือ สัตว์น้ำน้อยลงในขณะที่เรือประมงเยอะขึ้น เดี่ยวนี้ในทะเลไม่ค่อยมีปลา หอยชาก็ตายหมด แต่หอยครามเพิ่มจำนวนแทน คิดว่าเป็นเพราะสมดุลของระบบนิเวศเปลี่ยนไป และแรงงานอพยพก็มากขึ้น (ความต้องการบริโภคมากขึ้น) อีกปัจจัยหนึ่งคือเครื่องมือประมงทันสมัยขึ้น จับได้มากขึ้น ถี่ขึ้น สัตว์น้ำก็หมดไป ชาวประมงรู้สึกว่าน้ำคั้นมาก อาจมีน้ำเสียจริง หอยนางรมเดี๋ยวนี้ตัวเป็นสีแดง กินแล้วถ่ายท้อง

“อุตสาหกรรม” โรงไฟฟ้า BLCP ซึ่งอยู่ใกล้ ใ้กับ ให้ปูนมาทำปะการังเทียม รู้ว่ายัดปากแต่ก็รับ แต่ปัจจุบันโรงงานไม่ให้ประมงเข้าใกล้ จากเดิมที่ก่อนสร้างโรงไฟฟ้า บอกว่าจะให้เอาเรือไปจอดได้ น้ำเสียจากนิคมเอเชียจะมาลงที่หาดน้ำริน คนต่อต้านก็ต้าน แต่คนที่ไม่มีเงินหรือติดหนี้ ก็ต้องขายที่ดินไป

“ข้อสังเกต/ข้อเสนอแนะ”

อยากให้ลดเรือลากใกล้ชายฝั่ง เพราะเป็นที่วางไข่ของสัตว์น้ำ และยังทำลายเครื่องมือประมงที่เรือเล็กวางไว้ด้วย อยากให้กรมประมงมาดึงพวกเราไปรวมกลุ่มและไปคุยกับอุตสาหกรรม เพื่อทวงคืนสิทธิของประมงในการที่จะเข้าไปจับสัตว์น้ำใกล้เขตโรงงาน อยากให้ราชการเห็นใจเรือประมงพื้นบ้านบ้าง



(จากการบรรยายในเวทีสมัชชาสุขภาพเฉพาะประเด็นครั้งที่ 1)

“ประมงชายฝั่งพ้อ ปลาไม่มี น้ำมันแพง”

ราคาน้ำมันแพงต่อเนื่อง กระทบโดยตรงกับผู้ที่มีอาชีพผูกพันกับน้ำมัน ประมงเป็นหนึ่งในอาชีพที่มีต้นทุนกว่าครึ่งผูกขาดกับน้ำมัน แม้ว่าจะเป็นประมงชายฝั่ง ใช้เครื่องยนต์ขนาดเล็ก

“ดีเซลลิตรละเกือบ 30 บาท เคี้ยวเพิ่ม...เคี้ยวเพิ่ม แต่ยังขายปลาได้ กิโลกรัมละ 40 บาท อยู่แค่นั้น”

บรรทม ความเพียร อายุ 63 ปี อาชีพประมงชายฝั่งบอก



บรรทมอาศัยอยู่ติดริมทะเลอ่าวไข่ ทำเทียบเรือบ้านอ่าวมะขาม ตำบลกร่ำ อำเภอแกลง จังหวัดระยอง เขาบอกว่า รายจ่ายเพิ่มขึ้น แต่รายได้ลดลงสวนทาง แม้ค้ำที่มารับซื้อปลาไม่ขึ้นราคาให้ อ้างว่าน้ำมันแพง ต้องใช้รถขนปลาจากท่าไปขาย สถานการณ์ประมงชายฝั่งบ้านอ่าวมะขาม ตั้งแต่ปลายปี 2548 สองปีมาแล้ววัตถุดิบปลา ในทะเลหดหายลงไป

“ยิ่งออกหาปลายิ่งขาดทุน แต่ก็ต้องผินคอไป เพราะถ้าหยุดก็ยิ่งตายเลย ต้องกิน ต้องใช้ทุกวัน ถ้าไม่ออกหาปลา จะเอาเงินที่ไหนมาใช้”

ชาวประมงบ้านอ่าวมะขาม ส่วนใหญ่ยึดอาชีพประมงมาตั้งแต่สมัยปู่ ย่า ตา ยาย สืบต่อกันมาถึงรุ่นลูก รุ่นหลาน ที่สวน ไร่ นาไม่มี ก็มีแต่อาชีพประมงอาชีพเดียว การทำประมงชายฝั่ง ระยะทางหากินอยู่ที่ 30-40 กิโลเมตร เรือที่บรรทมใช้เป็นเรือรุ่นเก่า คนพื้นที่เรียกว่า...เรือตุ๊กๆ ชื่อตุ๊กๆมาจากเสียงเครื่องยนต์เวลาร่วงออกทะเล ความเร็วไม่ต้องพูดถึง กว่าจะถึงจุดหมายปลายทาง ใช้เวลาเกือบ 2 ชั่วโมง ออกเรือตั้งแต่บ่ายสอง บ่ายสาม ไปวางลอบ วางเบ็ด ระยะทาง 30 กิโลเมตร ต้องวิ่งเรือออกไปให้พ้นเขตแนวปะการังชายฝั่ง ระยะทางขนาดนี้ จะประหยัดน้ำมันหายเรือไปก็ไม่ไหว สู้อะไหล่ไม่ได้ ไปด้วยกัน



2 คน ช่วยกันปล่อยอวนดักปู ปล่อยเบ็ด เอาไว้จับปลากระเบน วางเสร็จแล้ว วิ่งกลับบ้านเข้าฝั่ง จะออกไปเก็บอวน ไปสาวเบ็ด

อีกทีก็เข้าราวตีห้าถ้าตีปู ตีปลาก็ต้องเสียเวลาแกะ เอาออกและเก็บลอบ เก็บเบ็ดให้ เรียบร้อยเบ็ดแบบนี้ตีเฉพาะปลากระเบนอย่างเดียว ปลาอื่นไม่กิน เบ็ดไม่ต้องเกี่ยวเหยื่อ จะชิงเป็นแนวยาวเกือบ 2 กิโลเมตร ถ้ากระเบนว่ายผ่านโอกาสไปเกี่ยวเบ็ดก็มีมาก เกี่ยวแล้วรับรองว่าไม่ไปไหน “ทะเลมันกว้าง ปล่อยเบ็ดยิ่งยาว

เท่าไรยิ่งดี ลอบปูก็เหมือนกัน เป็นกล่องๆ วางเป็นแนวๆ มีช่องให้ปูเข้าไปแล้วพับปูจะออกไม่ได้ แต่บางทีมันก็หย่อน ปูเข้าแล้วก็หาทางออกได้ ต้องหมั่นตรวจซ่อมอยู่เสมอ”

บรรทมเริ่มอาชีพประมง เพราะไปเรียนก็ไม่ไหว จะไปจะกลับแต่ละวันมันท้อ ต้องเดินเท้าไปโรงเรียนที่อยู่ไกลเป็น กิโลเมตร จึงเรียนได้แค่ ป. 3 ตอนเริ่มทำประมงใหม่ๆอายุ 12 ปี ดีเซลลิตรละไม่ถึง 1 บาท ออกหาปลาระยะทางเท่ากัน 60 กิโลเมตร น้ำมันไปกลับ ไม่เกิน 5 บาท ปัจจุบัน ต้องใช้ค่าน้ำมันถึง 500 บาท จะหาปลาแต่ละครั้ง ต้องออกเรือไปกลับ 2 เที่ยว อย่างน้อยต้องมีค่าน้ำมัน 1,000 บาท “รายได้ไม่แน่ ปลาทะเลไม่แน่นอน บางครั้งก็ได้เยอะ บางครั้งก็ไม่ได้เลย วันไหนกลับมาเรือเปล่าก็ขาดทุน ยิ่งช่วงนี้ น้ำมันแพง จะออกเรือแต่ ละที คิดหนัก” ถ้าย้อนไปสัก 5 ปีที่แล้ว อีกเรื่องหนึ่งเลย ออกเรือแต่ละเที่ยวได้ปลาเยอะ ยิ่งหน้าเจ้าพรรษาหน้าฝน ได้ปู 70-80 กิโลกรัมเต็มลำเรือ พ่อค้าแม่ค้ามารับซื้อถึงท่า กิโลกรัมละกว่า 100 บาท ฟูได้แล้ว 7,000-8,000 บาท ปลากระเบนก็ยังมีพอจับได้ 50-70 กิโลกรัม ขายกิโลกรัมละ 25 บาท ก็ได้เพิ่มมาอีกเกือบ 2,000 บาทรวมๆแล้วเที่ยวหนึ่งขายปลาได้เกือบ 10,000 บาท หักค่าน้ำมันแล้วยังเหลือเงินใช้มากพอดู แต่ก่อน หน้ามรสุมปลาเข้าเยอะ กรมอุตุนิยมวิทยาประกาศคลื่นลมแรง เรือเล็กงดออกจากฝั่ง แต่เรือประมงชายฝั่งอย่างบรรทม ก็หันหัวเรือเข้าหาทะเล



“ที่นี้ถึงจะมีมรุสม แต่คลื่นลมไม่แรง เรือเล็กๆ ขนาดเล็กๆ
อย่างนี้ก็สู้ไหว คลื่นสูงๆลมหนักๆ ก็ออกกันทุกวัน”

ระยองเป็นทะเลน้ำตื้น คลื่นใหญ่ๆมากก็แตกเป็นคลื่น
เล็กคลื่นน้อย ไม่เหมือนภาคใต้ที่น้ำลึก คลื่นลมมาแรง มาหนัก
เรือใหญ่ก็สู้ไม่ไหวปลายปี 2548 ยังจับปู จับกระเบนได้มากอยู่
แต่พอขึ้นปี 2549 ไม่รู้เป็นอย่างไร ปู กระเบนไม่มากเหมือนเดิม
แถมค่าใช้จ่าย ค่าครองชีพก็สูงขึ้นมากบางเที่ยวได้กระเบนตัว
สองตัวก็ดีใจ แต่ส่วนใหญ่ไม่ได้เลย ปูก็ไม่ค่อยได้ คิดดูปล่อยอวน
ปูตั้งหลายแพ ความยาวแพละ 100-200 วา รวมแล้ว 100 กว่า
เมตร ได้ปูแค่ 2 กิโลกรัม อย่างมากไม่เกิน 5 กิโลกรัม ประมง
ชายฝั่งบ้านอ่าวมะขาม ทุกครอบครัวเจอสถานการณ์เดียวกัน
คือออกทะเลทุกวัน ก็ขาดทุนทุกวันเพื่อนประมงหลาย
ครอบครัว เห็นกันมาตั้งแต่เด็ก หลายคนหนีไม่ไหวเลิกไปแล้ว
ประมงชายฝั่ง ทุนน้อยสายป่านสั้น เจอน้ำมันแพง ของกินของ
ใช้แพง ก็อยู่กับไม่ได้ปูย่าตายายบอกว่า อยู่กับทะเลให้อดทน ไม่
มีอด หือไม่ได้ ทุกวันนี้ถึงจะทนยังไง ก็สู้ค่าน้ำมันไม่ไหว
“ปลากะเบน ถ้าได้ 3-4 ตัว ตัวละ 10-20 กิโลกรัม ก็อยู่
รอด แต่ถ้าได้ 1-2 ตัว หักค่าโสหุ้ยก็ยังพอดีๆ ได้กินได้ใช้
บ้าง...ไม่ขาดทุน”

น้ำมันแพงเหลือเกิน ได้ปลามาขายก็เกือบหมด น้ำมันทำให้ทุก
อย่างผันแปรไปหมด ฟังข่าวทีวีบอกว่าถ้าอเมริกันบริหาราน
เมื่อไหร่ น้ำมันจะทะเลลิตตระละ 60-70 บาท ก็ตกใจ น้ำมันแค่นี้
ยังอยู่ไม่ได้ ขึ้นไปขนาดนั้นก็ตายบรรทมไม่อยากเห็นรัฐบาล
ทะเลาะกันเหมือนเด็กๆ อยากให้เอาเวลามาแก้ปัญหาราคา
น้ำมัน น้ำมันลดลง เท่ากับว่าค่าใช้จ่ายลดลง รายได้เท่าเดิมก็ยัง
มีพอเหลือพอกินที่ว่กัน...คนนั้นเป็นอย่างนั้น คนนี้เป็นอย่างนี้
ประชาชนรู้อี...ใครโกง ใครกิน ไม่ต้องบอกว่าใครเก่งกว่าใคร
ใครดีกว่าใคร คนที่รู้ดีที่สุดคือประชาชน“วันเวลายังผ่านไป
ปัญหายังจมลึก ประชาชนก็ยังแยะ ประชาธิปไตยจริงๆ
ประชาชนเป็นเจ้าของประเทศ ประเทศไหนไม่ยึดประชาชนเป็น
หลักประเทศนั้นก็ล่มสลาย”ทุกวันนี้ คนรุ่นผมยังพอทนไหว...ไม่
ค่อยไปไหน อยู่แต่บ้าน ไม่กินเหล้ากินยา หาปลา หา
ค่าใช้จ่ายแล้วเหลือ 200-300 บาท ก็อยู่ได้วันไหนไม่ได้ออกเรือ
ของสดไม่ต้องซื้อ หาปู หาปลาหิมทะเลก็พอได้กิน บางทีบาง
บ้านออกทะเลได้ปลามา จะขายก็ไม่ได้ราคา เอามาแบ่งกันกิน
ไม่ต้องซื้อ ช่วยไปได้เยอะปูกับกระเบนจับได้น้อยมานาน 2 ปี
เต็ม แต่บรรทมยังยึดอาชีพประมงชายฝั่งอยู่ได้ เพราะช่วยกันหา
กินแบบครอบครัว ลูกสาว ลูกเขยเป็นหัวแรงหลัก ไม่ต้องมี
ค่าจ้าง เสี่ยงออกทะเลอาทิตย์ละครั้ง สองครั้ง



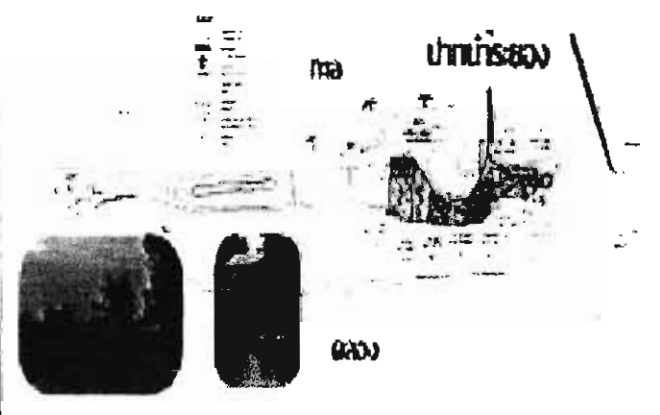
ครอบครัวบรรทม มีเรือ 1 ลำ บรรทมใช้เป็นลำที่สอง
นานกว่า 20 ปี ชื่อช่วงที่น้ำมันลิตตระละ 3-4 บาท ทั้งเรือทั้ง
เครื่อง 2 หมื่นต้นๆ สมัยนี้ ถ้าจะซื้อเฉพาะเรือ 1 หมื่นต้นๆ
เครื่องก็ 4 หมื่นกว่า รวมทั้งลำเกือบ 6 หมื่นบาท ถ้าไม่เริ่ม
อาชีพประมงตั้งแต่เด็ก มาตอนนี้ คงเลิกทำประมงแล้วบรรทม
ส่งลูกส่งหลานเอาไว้ หากทะเลไม่มีปูปลาต่อไป ขอให้เตรียม
มองหาอาชีพอื่นถึงจะตั้งใจหันหลังให้ทะเล ก็ไม่ง่าย หลายคน
ประกาศขายเรือ แต่ก็จอดอยู่อย่างนั้น ไม่มีใครมาซื้อ “เรือลำ
ใหญ่ๆที่เห็นจอดอยู่ ไม่ใช่เรือประมง แต่เป็นเรือท่องเที่ยว รับ
นักท่องเที่ยวไปเที่ยวเกาะมันนอกเกาะมันใน รายได้พออยู่ได้”ก็
มองๆไว้ อาชีพประมง หากจะเปลี่ยนไปทำเรือท่องเที่ยวบ้าง ก็
คงพอปรับตัวได้ เพียงแต่ต้นทุนค่าเรือลำใหญ่ ต้องใช้เงินมากใน
จุดเปลี่ยนผ่านอย่างนี้ วางจากทะเล บรรทมก็ค้าขาย มีรายได้
พออยู่พอกิน วันนี้อยู่กันอย่างนี้ วันหน้าจะเป็นอย่างไร ถึงเวลา
...ค่อยมาว่ากันอีก



กรุงเทพฯธุรกิจ คอลัมน์จุดประกาย
โดย ชัยณรงค์ กิตินารถอินทราณี
วันที่ 7 มีนาคม พ.ศ. 2551

นายจตุรัส เอี่ยมวรินทร์ (แกง)
 เลขานุการชุมชนแหลมรุ่งเรือง (ข้างไออาร์พีซี)
 นายสมหมาย ศรีวิชัย ประธานชุมชน
 และลุงบุญชู เชียงไฮ้ (ลุงชู) สมาชิกชุมชนแหลมรุ่งเรือง

“ความเป็นมาและกิจกรรมภายในชุมชน” ชุมชนนี้เป็นชุมชนที่ 22 ของเขตเทศบาลนครระยอง ถือว่าค่อนข้างใหม่ มีพัฒนาการมาจากฐานราก (ชุมชนมีส่วนร่วม) โดยได้จัดตั้งเป็นกลุ่มสัจจะออมทรัพย์แหลมรุ่งเรือง ในเดือนกุมภาพันธ์ ปี 2545 ซึ่งปัจจุบันจดทะเบียนเป็นสหกรณ์ นอกจากนี้ยังเป็น 1 ใน 10 ชุมชนนำร่องโครงการบ้านมั่นคง และ 1 ใน 12 ชุมชนนำร่องโครงการยุทธศาสตร์อยู่ดีมีสุข คณะกรรมการชุมชนพยายามพัฒนาในแนวทางเศรษฐกิจพอเพียง โดยเฉพาะเรื่องพลังงานทดแทน ซึ่งปัจจุบันในชุมชนมีแผงโซลาร์เซลล์ สำหรับไฟฟ้าในสวนกลาง (เช่น ไร่นา ศาลา) แต่สำหรับครัวเรือนยังใช้เครื่องปั่นไฟอยู่ ขณะนี้กำลังทำเรื่องขอกังหันลม (บริเวณนี้ อยู่ริมทะเลมีลมแรง) และโซลาร์ โฮป สำหรับเป็นแหล่งผลิตพลังงานในหมู่บ้าน แม้ว่าชุมชนนี้จะอยู่ในรัศมี 5 กิโลเมตรจากโรงงาน ซึ่งโรงงานต้องดูแล (โรงงานเคยบอกว่าจะต่อไฟจาก กฟผ. มาให้) ก็ตาม ปัจจุบันชุมชนนี้เป็นแหล่งจัดงานของโครงการหรือหน่วยงานด้านสิ่งแวดล้อมหลายโครงการ มีการพัฒนาการท่องเที่ยวในรูปแบบโฮมสเตย์ ซึ่งยังเพิ่งเริ่มต้น และกำลังหาทุนเพื่อพัฒนาศูนย์การเรียนรู้ชุมชน ซึ่งรวมถึงกิจกรรมห้องสมุดและป่าชุมชน (ป่าชายเลน) หวังปลูกจิตสำนึก/จิตสาธารณะของเด็ก กระบวนการดึงเด็กเข้ามามีส่วนร่วมได้ประสานกับทั้งทางโรงเรียนและบ้าน สมาชิกในชุมชนส่วนใหญ่เป็นแรงงานในภาคอุตสาหกรรม มีภาคเกษตรและประมงบ้างเล็กน้อย มีทั้งคนระยองซึ่งก็มาจากพื้นที่ต่างๆ และคนต่างถิ่น เช่น คนอีสาน ยังมีสถานะเป็นชุมชน ไม่ใช่หมู่บ้าน จึงไม่มีตำแหน่งผู้ใหญ่บ้าน คนที่มาทำงานในคณะกรรมการก็คืออาสาสมัคร



“การประกอบอาชีพและทรัพยากร” ปัจจุบันสัตว์น้ำมีปริมาณลดลง ในขณะที่จำนวนเรือเล็กจากหาดตากวนถึงกันอ่าวที่หาดแม่รำพึง มีมากกว่า 1,000 ลำ นอกจากนี้ค่าน้ำมันก็แพงขึ้น และยังถูกเรืออวนลากทำลายเครื่องมือหากินบ่อยๆ ที่นี้มีทางน้ำได้ดิน ซึ่งเชื่อมไปถึงตะพง แต่จากปัญหามลพิษทำให้พบว่าปลูกไม้ผลไม่ค่อยงาม กล้วยไม้ซึ่งใช้รากอากาศก็ไม่ค่อยงาม

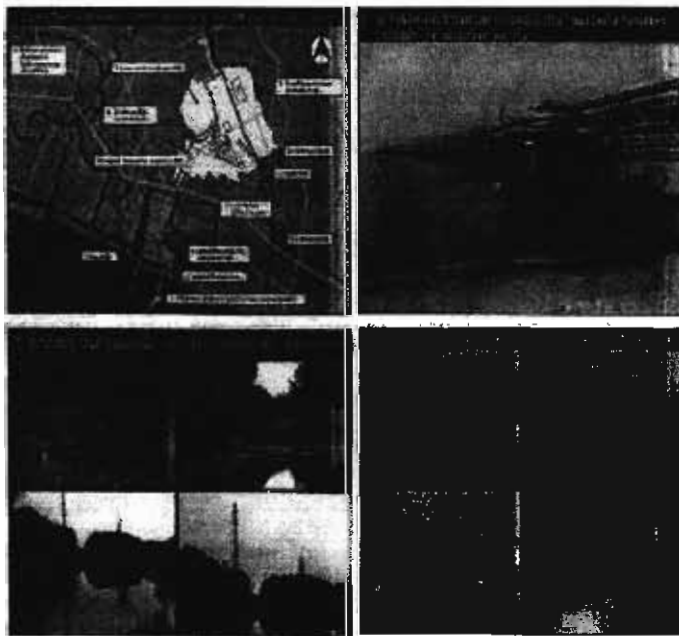


“อุตสาหกรรมและมลพิษ” เขตประกอบการอุตสาหกรรมที่พีไอตั้งขึ้นก่อนนิคมมาบตาพุด ประมาณ 1-2 ปี ปัญหาสำคัญคือ ทางการไม่ได้ตรวจสอบการปล่อยมลพิษอย่างรัดกุม ที่ผ่านมามีบริษัทดูดทรายจากกันทะเลไปถมที่ข้างบน (โรงถลุงเหล็กตรงโรงเรียนเทคโนโลยีพีไอ) ตั้งแต่ปี 2533 จนถึงปี 2542/43 ทำให้หาดทรุดตัว และคลองตันเงินเพราะน้ำไหลแรงขึ้น ทำให้พัดพาตะกอนและกัดเซาะตลิ่ง ปัจจุบันยังมีการลักลอบปล่อยน้ำเสียลงสู่ทะเลและคลองเรื่อยๆ สังเกตได้จากน้ำทะเลบริเวณนั้นมีสีแดงเป็นเว็ และท่อที่บริษัทอ้างว่าจะบายน้ำฝนก็มีน้ำไหลตลอดเวลา และน้ำมีกลิ่นเหม็นฉุน ปุปลาที่จับได้พอเอามาประกอบอาหารจะมีกลิ่นคล้ายน้ำมัน ตอนนีทางไออาร์พีซีกำลังก่อสร้างโรงบำบัดอยู่ แต่ล้อมสังกะสีเอาไว้ไม่ให้ใครเห็น เคยเกิดอุบัติเหตุ คือ เตาน้ำไหม้และท่อแก๊สรั่วรวมแล้วประมาณ 3 ครั้ง ที่โรง ROC ของปูนฯ เมื่อต้นปี (2550) ชุมชนเพิ่งชนะคดีฟ้องร้อง ซึ่งใช้เวลาสู้คดีถึง 1 ปี โดยเป็นกรณีที่เอกชนได้จ้างบริษัทมาขุดลอกแม่น้ำระยอง และเอาทรายมากองบนฝั่ง ส่งผลให้เกิดการกัดเซาะตลิ่งและบ้านที่อยู่ริมน้ำพังลงทะเลไป

“สถานการณ์ด้านสังคม” มีคนอีสานอยู่ในนิคมฯ เยอะมาก ทำให้สิ่งแวดล้อม สังคม และวัฒนธรรมเปลี่ยนไป วัฒนธรรมหลายอย่างไม่สอดคล้องกับการประกอบอาชีพ เช่น “วัดในระยองมีแห่งแนว ผีคาโชน -> วัฒนธรรมระยองอยู่ที่ไหน?” รอบๆ ไออาร์พีซี เช่น ขอยสองพี่น้อง มีแต่ห้องเช่าห้อง

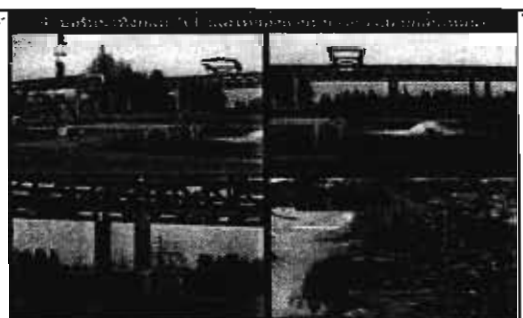
แถว หมู่บ้านจัดสรรขายดี เคยมีการปะทะกันระหว่างคน
ท้องถิ่นซึ่งคัดค้านโรงไฟฟ้ากับคนต่างถิ่นที่เข้ามาทำงานในพื้นที่
(ซึ่งกลุ่มหลังไม่ค่อยเดือดร้อนนักกับการสร้างหรือไม่สร้าง
โรงไฟฟ้า) แต่คุณสมหมายเห็นว่าการปะทะกันไม่เกิดผลดี และ
จะเป็นประโยชน์ต่อภาคอุตสาหกรรม จึงพยายามสู้อย่างสันติ

“คัดค้านโรงไฟฟ้า ไม่ใช่คัดค้านไออาร์พีซี” กลุ่ม
เครือข่ายประชาชนภาคตะวันออกเฉียงเหนือช่วยหาข้อมูล เพื่อให้ชาวบ้าน
ได้เห็นบทเรียนจากที่ต่างๆ ความขัดแย้งนี้สะท้อนปัญหาว่า
การศึกษาไม่สอนให้เด็กรักท้องถิ่น รักสังคม เน้นแต่การแข่งขัน
กัน ระบบการแข่งขันเพื่อปากท้อง เพื่อการบริโภคนี้เอง ที่ทำให้
พ่อแม่ไม่มีเวลาในการอบรมสั่งสอนและเลี้ยงดูลูกหลาน ส่งผล
ให้เด็กวันนี้มีความก้าวร้าว และส่วนมากสมาธิสั้น ไม่มีความ
อดทน เด็กเหล่านี้เดิมอยู่ในสังคมปิด พอออกไปสู่โลกภายนอกก็
ขาดทักษะในการแยกแยะและดำเนินชีวิต จึงพบปัญหาเด็ก
เที่ยวเตร่ เล่นการพนัน (ในชุมชนไม่อนุญาตให้ตั้งโต๊ะสนุกเกอร์
แต่ก็ยังพบว่าเด็กชอบเล่นน้ำเต้าปูปลา ซึ่งจะเล่นที่ไหนก็ได้ ทำ
ให้ยากต่อการติดตามดูแล) การดื่มสุรา ในอดีตที่นี่เป็นแหล่ง
ยาเสพติด หลังจากสร้างกระบวนการชุมชนช่วยกันสอดส่อง ก็
ไม่มีปัญหานี้ ในเรื่องเครือข่ายอำนาจ พบว่าสมาชิกองค์กร
ปกครองส่วนท้องถิ่นบางคนก็เป็นคนของไออาร์พีซี หรือในด้าน
การนิคมฯก็มีกลุ่มสิ่งแวดล้อมของเขาเอง ข้อมูลที่ได้ไม่เป็นกลาง



“ข้อเสนอแนะ” ทราบดีว่าเวลาโรงงาน shut down
ใหม่ๆ การเผาไหม้มักจะไม่สมบูรณ์ ดังนั้น ไม่ว่าจะโดยความ
สะเพร่าหรือโดยความไม่สมบูรณ์ตามธรรมชาติของระบบ ก็ไม่มี
ทางควบคุมมลพิษได้อย่างเด็ดขาด 100%

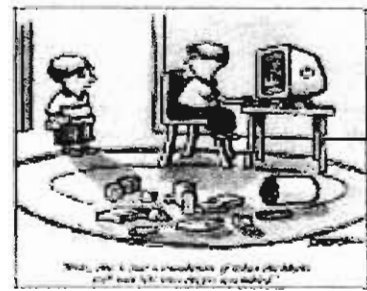
(จากการบรรยายในเวทีสมัชชาสุขภาพเฉพาะประเด็นครั้งที่ 1)



“ดังนั้นควรจะต่ออุตสาหกรรม หรือไม่สร้างเพิ่ม”



ครุฑนท์ แสงจันทร์
 มูลนิธิพิทักษ์เด็กและเยาวชน
 จังหวัดระยอง/นักวิชาการ
 การศึกษา สำนักงานการศึกษา
 พื้นที่อ่าวน้ำระยอง เขต 1



“ความเป็นมาและกิจกรรมกลุ่ม” เดิมสำนักงานการศึกษาพื้นที่จังหวัดระยอง เป็นสำนักงานประถมศึกษาจังหวัด ซึ่งดูแลเรื่องเด็กที่ถูกละเมิด เด็กพิการ ฯลฯ ด้วย ทำให้ได้พบเครือข่ายที่ทำงานเรื่องเด็ก เช่น ตำรวจ สถานีอนามัย โรงพยาบาล ประชาสงเคราะห์ แต่ที่ผ่านมาเห็นว่าองค์กรเหล่านี้ยังทำงานในเชิงตั้งรับมากกว่า และทำงานไม่ค่อยต่อเนื่องหรือครอบคลุม ซึ่งในตอนนั้น (ประมาณปี 2532 - 2533) ทั้งจังหวัดมีเยาวชนอายุต่ำกว่า 25 ปี อยู่ประมาณแสนคน ซึ่งร้อยละ 30 ได้รับผลกระทบ ครุฑนท์จึงเริ่มเข้าไปคุยกับคนทำงาน รวมทั้งสร้างเครือข่ายกับผู้ปกครอง ชาวบ้าน และกรรมกรในอำเภอต่างๆ จนมาตั้งมูลนิธิพิทักษ์เด็กและเยาวชน เพราะในสังคมราชการ ปัญหาเหล่านี้เขาไม่พูดไม่สนใจกัน ใช้บ้านพักเป็นที่ตั้งของมูลนิธิ ทำกิจกรรมสนทนากับเด็กในเครือข่าย ซึ่งมีทั้งเด็กในโรงเรียน เด็กคน เด็กในสถานพินิจหรือผู้ปกครองต้องโทษ เด็กเร่ร่อน ฯลฯ และพยายามหาทุนจัดค่าย รวมทั้งพาเด็กไปร่วมเวทีสาธารณะต่างๆ เพื่อให้เขาได้พัฒนาศักยภาพตนเองและยกระดับการทำงาน (ผู้ใหญ่ได้รู้มุมมองของเด็กโดยตรง) โดยบทบาทของครุฑนท์เป็นผู้คอยอยู่ห่างๆ คอยสรุปประเด็นให้เขาคิดต่อ แล้วอีกทางหนึ่งก็คือ ผลักดันให้คนที่ทำหน้าที่ทำงานตรงนี้ให้ทำงาน ในช่วงที่ผ่านมาได้รับทุนวิจัยจากคณะสาธารณสุขศาสตร์ มหาวิทยาลัยบูรพา มาศึกษาเรื่องผลกระทบของเด็กที่ผู้ปกครองได้รับเชื้อเอชไอวี (เด็กประมาณ 300 คน) 17 - 19 สิงหาคมนี้ จัดค่ายรวมเด็กในสถานสงเคราะห์ เด็กในสถานพินิจ และเด็กที่ได้รับผลกระทบจากเอชไอวี ความภูมิใจ คือ เด็กในเครือข่ายตระหนักในศักยภาพของตน รู้จักจัดการกับความเครียด แบ่งเวลาได้ ไม่คิดฆ่าตัวตาย เครือข่ายคนทำงานด้านเด็กและเยาวชนในจังหวัดระยอง ก็มีดาบยิ้ม ซึ่งเคยทำเรื่องยาเสพติดที่บ้านค่าย (ไม่แน่ใจว่าปัจจุบันเป็นอย่างไรบ้าง) คุณนิโรธ ทำเรื่องพัฒนาเด็ก และคุณแพ็บ ทำเรื่องพัฒนาเด็กและชุมชนผ่านประเด็นสิ่งแวดล้อม ในอนาคตอยากทำโรงเรียนแบบ Summer Hill เป็นโรงเรียนทางเลือกสำหรับเด็ก และเมื่อหาที่ตั้งมูลนิธิใหม่ก็อยากหาคนรุ่นใหม่มาช่วยงาน มาสานต่อ

“สถานการณ์ด้านสังคม เด็กและเยาวชน” มลภาวะจากสังคมอุตสาหกรรมที่เห็นหลักๆ คือ ระบบการจ้างงาน และประชากรแฝง โดยระบบการจ้างงานนั้นไม่ได้ให้ประโยชน์แก่คนพื้นถิ่น คนเหล่านี้จึงต้องออกไปหางานทำที่อื่น ทำให้ความผูกพันต่อท้องถิ่นเสื่อมคลายลง ในขณะที่เดียวกันก็ไปหลงอยู่กับชีวิตฟุ้งเฟ้อ เด็กรุ่นใหม่เลยไม่ได้อยู่กับธรรมชาติ ไม่ติดดิน ไม่มีความอดทน ส่วนประชากรแฝงก็มีอยู่กว่าร้อยละ 70 ของทั้งหมด ซึ่งพวกที่เข้ามาเป็นแรงงานระดับล่างมักมีความเป็นอยู่ไม่ค่อยดี ระบบการดูแลเด็กก็ไม่ดี เด็กถูกปล่อยปละละเลย

นอกจากนี้
 ยังพบว่าคู่สามีภรรยาที่
 ทำงานหนักตั้งแต่อายุน้อย พอมาถึงช่วงอายุหนึ่งก็จะมีปัญหาสุขภาพเยอะ ทำงานได้

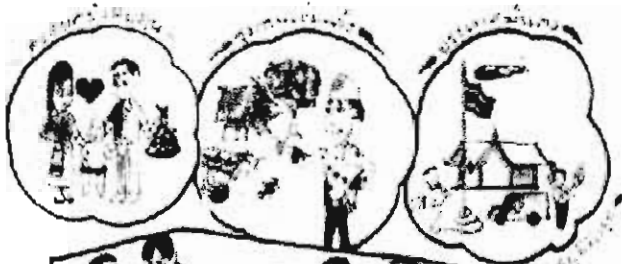


ไม่เต็มที่ เห็นได้ว่าครอบครัวไม่แข็งแรง ซึ่งก็เป็นผลมาจากสังคมด้วย ตัวอย่างผลกระทบจากประชากรแฝง เช่น แถวปาก คลองแกง ปากน้ำประแสร์ มีเด็กพม่า เด็กเขมร จำนวนมากซึ่งไม่มีหลักฐานสำคัญต่างๆ จึงได้แต่ทำงานรับจ้าง บางครั้งถูกเบียดบังค่าแรง ไม่ได้รับสวัสดิการตามสมควร ปัญหาเหล่านี้มีแนวโน้มขยายตัวไปตามแหล่งอุตสาหกรรม เช่น ที่ปลวกแดง ถ้ามองในแง่สถานการณ์ของเด็กและเยาวชนเอง จะพบความเปลี่ยนแปลงจากอดีตจนถึงปัจจุบัน แต่ก่อนไม่ว่าเด็กจะเลวร้ายแค่ไหนก็ทำได้แค่ขกต้อย ยิงนกตกปลา แต่เดี๋ยวนี้เด็กสามารถเข้าถึงอาวุธ อินเทอร์เน็ต ยาเสพติด ซึ่งเป็นผลมาจากสังคมที่ไม่ได้มองเรื่องการพัฒนาคนเป็นหลัก มองแต่เรื่องผลกำไร โดยที่เด็กมักเป็นกลุ่มที่อ่อนแอกว่าทั้งทางร่างกายและความคิด จึงมักถูกหาผลประโยชน์อยู่เสมอ ถามว่าผู้ใหญ่เปิดร้านเกมส์เพราะหวังดีกับเด็กเช่นนั้นหรือ ? ในเวลาเพียงไม่กี่ปี ร้านเกมส์ในระยองเพิ่มจำนวนจาก 70 ร้านเป็น 114 ร้าน ซึ่งควบคุมโดยวัฒนธรรมจังหวัดก็จริง แต่ตัวใหญ่ คือ ผู้ว่าฯเป็นผู้ให้อนุญาตแล้วจะทำอย่างไร? ความพยายามครอบงำความคิดโดยผู้ใหญ่ทำให้เด็กไม่มีความคิดที่เป็นอิสระ ในขณะที่เดียวกันสิ่งที่ผู้ใหญ่

พยายามทำมันก็สื่อไม่ถึงเด็ก เช่น การสอนธรรมะ ในสังคมมี นักวิชาการเพิ่มขึ้น แต่จำนวนเด็กที่อ่านหนังสือไม่ออกก็กลับ เพิ่มขึ้น ถามว่าเรามีสถิติตรงนี้แต่มีใครทำอะไรต่อหรือไม่ ใน เรื่องการฆ่าตัวตาย สำหรับผู้ใหญ่มักเป็นความเครียดเรื่องค่า ครองชีพ การทำมาหากิน ส่วนเด็กและวัยรุ่นมักเป็นเรื่องน้อยใจ พ่อแม่ หรือประชดแฟน ข้อเท็จจริงอย่างหนึ่ง คือ ภาวะหย่าร้างในจังหวัดระยองค่อนข้างสูง (2 ใน 5) เช่น ที่นิคมพัฒนา (ส่วนมากเป็นคนต่างถิ่นซึ่งมาอยู่ที่นี้ แล้วหย่าร้างกันที่นี้) ปัญหา โสเภณีเด็กวันนี้เป็นเรื่องความสนใจ เรื่องวัตถุนิยม (หาเงินไป จับจ่ายใช้สอยต่างๆ) ไม่ได้มีที่ทำการเฉพาะ แต่ใช้โทรศัพท์ ติดต่อกันโดยไม่ผ่านนายหน้า ทำให้ติดตามดูไม่ได้ยากกว่าเดิม - > ถ้าฐานด้านศีลธรรมไม่มั่นคง ก็มักไปทางนั้นหมด ทางฝั่ง ตะวันออกของจังหวัดก็เผชิญปัญหาเดียวกัน สัดส่วนปัญหา พอๆกัน เพียงแต่พื้นที่ของเขาน้อยกว่า ประชากรน้อยกว่า เด็ก มีแนวโน้มทำความผิดร้ายแรงมากขึ้น

(จากการบรรยายในเวทีสัมมนาสุขภาพเฉพาะประเด็นครั้งที่1)

คุณพ่อ คุณแม่ควรระวังให้
พ่อแม่รัก และเข้าใจ มีลูกอยู่
คุณพ่อคุณแม่ ระวังให้ดี



ขอเสนอแนะ

“ข้อเสนอแนะ”

อยากให้รัฐมีระบบสวัสดิการที่มาอ้อมชูครอบครัว



คุณดำรงศักดิ์ ชุมแสงพันธ์

“สมุนไพโรไทย ภูมิปัญญาไทย ครูภูมิปัญญาไทย และเกษตรกรกรมพึ่งตนเอง”

คุณดำรงศักดิ์ หรือ หมออุ เป็นแพทย์สมุนไพรรักษาบ้าน และได้รับความเคารพจากชาวบ้านว่าเป็น “ปราชญ์ชาวบ้าน” เนื่องจากเป็นผู้มีแนวคิดการพัฒนา ในแนวทางของการ พึ่งตนเองและอยู่บนความพอเพียง การเกษตรของหมอภูมิ วัตถุประสงค์ที่จะ “ปลูกเพื่อให้ตนเองได้กิน ไม่ใช่ปลูกเพื่อให้คนอื่นกิน” ปัจจุบันนอกจากจะปลูกสมุนไพรรักษาแล้ว ยังเลี้ยงสัตว์ เช่น ไก่ ซึ่งพอเพียงเพื่อเป็นอาหารสำหรับคนในบ้าน และไม่ จำเป็นต้องใช้เงินทองซื้อหาอาหารเพื่อดำรงชีวิตอยู่ ต่อเมื่อมี เหลือจึงจะนำไปวางขาย อย่างไรก็ตามหมอภูมิมีความสัมพันธ์กับ สังคม และมีบทบาทเป็นอย่างยิ่งในฐานะวิทยากรท้องถิ่นที่ให้ความรู้ในเรื่องการปลูกและการใช้พืชสมุนไพร ซึ่งที่ผ่านมามีผู้ เข้ารับการอบรมที่ศูนย์การเรียนรู้สมุนไพโรไทยเป็นจำนวนมาก ทั้งจากในจังหวัดและนอกจังหวัด ในความคิดเห็นของหมอ อดสาหกรรมนั้นก็มีส่วนดีคือ สร้างงานให้กับคนในพื้นที่ แต่ ส่วนไม่ดีนั้นก็ก่อผลกระทบมาก ได้แก่ การสร้างมลพิษทั้งจาก กระบวนการการผลิตและจากของเสียที่เหลือจากกระบวนการ ผลิต ในเรื่องนี้บริษัทอุตสาหกรรมจึงควรจะ “สร้างส่วนในที่ดีของ ท่านเอง” และ “อย่าปล่อยสารพิษลงในแหล่งอาหารของเรา” ตัวอย่างที่ชัดเจน เช่น ปัจจุบัน บริษัทไออาร์พีซีได้ซื้อที่ดินติด ภูเขาในอำเภอวังจันทร์จำนวน 3,800 ไร่ เพื่อทิ้งขยะและกาก ของเสียจากโรงงานอุตสาหกรรม พื้นที่อื่นที่มีการทิ้งกากของ เสียได้แก่ ในป่าชายของพื้นที่ยุบตาแหลว หมู่ 4 ปัญหาจากการ ทิ้งของเสียในพื้นที่ทำให้น้ำในแม่น้ำระยองและแม่น้ำประแสร์ เป็นพิษ เพราะป่าในอำเภอวังจันทร์เป็นหนึ่งในพื้นที่ป่าต้นน้ำ ยิ่งไปกว่านั้น พบว่าปัญหาสังคมเริ่มกลับมามีมากขึ้น โดยเฉพาะ ปัญหาขายป่าในพื้นที่ป่ายูบใน และปัญหาวัยรุ่น เป็นต้น ซึ่งควร ได้รับการป้องกันและแก้ไข มิใช่เพียงแต่แก้ไขเท่านั้น



นายรุ่งโรจน์ เฉลาฉายแสง ตัวแทนภาคประชาชน

จังหวัดระยอง ขณะเดียวกันก็ต้องขอภัยมา ณ โอกาสนี้ มีหลายเรื่องที่ยากจะฝากเรื่องแรกก็ผังเมืองซึ่งเป็นเรื่องที่สำคัญมากจู่ๆ ก็มีการกำหนดให้ผังเมืองระยองเป็นเมืองอุตสาหกรรม ทั้งๆ ที่ เป็นเมืองเกษตรกรรมมาก่อน **ทางรัฐทำงานโดยที่ไม่ได้คิดว่าผลกระทบนั้นจะเกิดขึ้นกับคนเมืองระยองมากน้อยแค่ไหน** **นครนี้**กระผมอยากบอกว่า ที่บอกว่าผังเมืองทำงานหมดช่วงหมดอายุ**ทำอย่างไรที่เราจะออกกฎหมายผังเมืองใหม่ที่จะเปลี่ยนสีม่วงบางส่วนให้กลับไปเป็นสีเขียวให้ได้ไม่อย่างนั้น** ภาคเกษตรจะได้รับผลกระทบอย่างมากตามที่โรงงานอุตสาหกรรมบอกว่าได้ขจัดและดูแลเรื่องมลพิษอย่างดี

การประชุมครั้งที่แล้วบอกว่าคนที่ป่วยโรคเกี่ยวกับมะเร็งก็ดี อะไรก็ดี ตามสถิติระบุว่าคนแก่ลง กับบ้านค่ายเป็นโรคมากที่สุดผมเลยให้ข้อเสนอและคิดเห็นว่ามลพิษจากโรงงานไม่มีเฉพาะรอบตัวอาคารอุตสาหกรรมเท่านั้นเพราะตามภาพที่เห็นมันจะลอยไปตามอากาศไปตกลงในน้ำพอลงน้ำก็ไปลงทะเลซึ่งสัตว์ทะเลเช่นกุ้ง หอย ปู ปลา คนก็นำไปบริโภค ดังนั้น จึงได้รับผลกระทบซึ่งสืบเนื่องจากโรงงานอุตสาหกรรมทั้งนั้น ดังนั้นทางอุตสาหกรรมที่มีอยู่ก็ควรดูแลเรื่องการจัดการมลพิษให้ เป็นไปตามกฎระเบียบอย่างจริงจัง ไม่ต้องไปดูมากโรงงานน้ำ ต่างๆ ที่ตั้งอยู่ตรงริมถนนสุขุมวิทก็ปล่อยของเสียลงคลอง โกล้ำๆ ผมว่าทำอย่างไรให้ออกกฎระเบียบหรือออกกฎหมาย อะไรก็ตามห้ามสร้างโรงงานใกล้ริมน้ำตัวอย่างประเทศเพื่อนบ้านของเรา เช่นประเทศเวียดนามเป็นตัวอย่างที่ดีมากของในภาคเอเชียของเรา โดยมีกฎหมายห้ามสร้างอาคารหรือสิ่งอื่นใด ในรัศมีห่างจากริมน้ำ 200 เมตร เนื่องจากโรงงานอุตสาหกรรมที่จะเกิดขึ้นใหม่นี้พยายามหาที่ใกล้ริมน้ำเพื่อที่จะได้แอบปล่อย น้ำเสียลงสู่แหล่งน้ำธรรมชาติโดยให้ธรรมชาติรับผิดชอบ ส่วนทางราชการไม่ได้รับผิดชอบ แถมยังไม่ได้มีการดูแลเลย ทั้งๆที่ คนที่เข้าไปบริหารงานเป็นผู้ซึ่งมีความรู้ และมีการศึกษาในระดับสูงๆ ทั้งนั้น แต่ไม่ทราบว่าได้ใช้ความรู้ที่มีไปบริหารงาน บ้างหรือไม่ ถ้าใช้แล้วทำไมบ้านเมืองถึงวุ่นวายอยู่ทุกวันนี้ ผมเคยเสนอหลายครั้งแล้วว่าคนระยองทนไม่ได้แล้วไม่มีที่จะถอย

อีกแล้ว แม้แต่การถมทะเลก็ยังมีกรทำกันอย่างโง่งม ทั้งๆที่มีพระราชบัญญัติถมทะเลแล้ว และในฐานะที่เป็นคนไทยต้องใช้กฎหมายฉบับเดียวกัน และไม่ทราบว่าเขาเอากฎหมายอันไหนมาใช้ถึงมีสิทธิ์ถมทะเลออกไปเรื่อยๆ ยังไงก็ขอฝากไว้ด้วย

(จากการแสดงความคิดเห็นในเวทีสมัชชาสุขภาพครั้งที่ 3)



พัชรี ศิษุ์เย็น จากชุมชนชาวกุลหญ้า

ชาวระยองหนึ่งใน 25 ชุมชนมาบตาพุด ต้องบอกว่าหลายเวทีที่มีการนำเสนอการทำงานหรือวางแผนว่าตอนนี้ปัญหามีเรื่องนี้ได้ดำเนินการแก้ไขไปอย่างไรบ้าง เมื่อปีที่แล้วประมาณเดือนกุมภาพันธ์คณะรัฐมนตรีชุดนายสุรยุทธ์ จุลานนท์ นายกรัฐมนตรีขณะนั้น ได้เข้ามาดูแลเรื่องการควบคุมมลพิษจังหวัดระยอง โดยเฉพาะอย่างยิ่งในเขตพื้นที่มาบตาพุด 2 วัน จำได้วันที่ 23-24 กุมภาพันธ์ 2550 แล้วแก้ไขปัญหาโดยการตั้งคณะกรรมการดูแลเรื่องนั้นเรื่องนี้ พอผ่านไปหนึ่งปีเมื่อเดือน

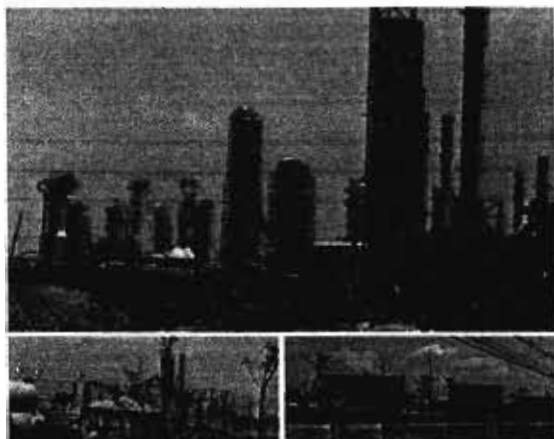


กุมภาพันธ์ปีนี้น่าจะโรคจากการประกอบอาชีพกับกรมควบคุมโรคของสาธารณสุขลงมาบอกผลการดำเนินงานกับเรา 2 วัน ปรากฏว่าผลการดำเนินงานนั้นเป็นเพียงแค่การประสานงานต่อหน่วยงานต่อองค์กรต่างๆ กลายเป็นว่าช่องว่างอยู่ที่ประสานงานองค์กรของภาครัฐเองยังดำเนินการไปไม่ถึงไหน และก็เรื่องของการลงไปดูแลด้านสุขภาพของคนในพื้นที่ในมาบตาพุดที่มีปัญหาของโรคทางเดินหายใจ โรคปอดโรคอื่นๆ การทำงานของหน่วยแพทย์เคลื่อนที่ไม่ว่าจะเป็นกรมอนามัยกรมควบคุมโรคหรือแม้แต่สำนักงานสาธารณสุขจังหวัดที่บอกจะจัดหน่วยแพทย์เคลื่อนที่ไปปรากฏว่าก็ยังไม่ได้ดำเนินการหรือจัดการใดๆ การทำงานรูปแบบเดิมๆ ที่มีการจัดหน่วยแพทย์โดยรถยนต์เคลื่อนที่เหมือนเดิมไม่ได้ติดตามหรือดำเนิน



ใหม่ๆหรือทำอะไรเพิ่มเติม จนกระทั่งชุมชนเกิดปัญหาและไปฟ้องร้องต่อศาล โดยจะขอให้เขตมาควบคุมเป็นเขตควบคุมมลพิษซึ่งศาลรับฟ้องแล้ว จากนั้นปรากฏว่าชุมชนรอบโรงงานมาตาศึกก็มียกย่องต่างๆ เกิดขึ้นตอนนี้ก็เป็นการใช้มาตรการโยนเงินลงมาให้ชุมชน และก็คิดเพียงว่า ทำอย่างไรชุมชนถึงจะไม่ต่อต้าน แทนที่จะจริงใจแก้ไขปัญหามลพิษ เพราะว่าชุมชนเห็นประโยชน์จากเงินเศษเงินที่เค้าให้กองทุนละ 100 ล้านบาทบ้าง กองทุน 15 ล้านบาทบ้าง 3 ล้านบาทบ้าง แล้วแต่พื้นที่ว่าจะใกล้หรือไกลพื้นที่โดยรอบโรงไฟฟ้าต่างๆ และก็ยังมีเรื่องของกองทุนสุขภาพสิ่งแวดล้อมหรือกองทุนระยองแข็งแรงเข้ามาอีก มีเงินกองทุนประมาณ 31 ล้านบาท ในการใช้กองทุนนี้ก็อยู่ระหว่างการสำรวจผู้ที่มีสิทธิ์เข้าร่วมกองทุนนี้ซึ่งก็บอกว่ามันเป็นเรื่องที่บางครั้งชุมชนไม่รู้ไม่เท่าทัน ชุมชนเองไม่ได้ถูกฝึกให้คิดว่า ถ้าเค้ามาอย่างนี้จะมีเจตน์อย่างไร อันนี้เป็นเรื่องที่ตัวชุมชนต้องฝึกวิธีคิดด้วยปัญญาว่าควรทำอย่างไรถึงจะทันเกมพวกเค้า โดยเฉพาะการที่เอาเงินมาหว่านพวกเรา นี่คือนี่ที่คืนทุนให้กับชุมชนนี่คือสิ่งที่ตอบสนองให้กับชุมชนซึ่งตัวชุมชนเองก็ยังไม่เชื่อว่าตอนนี้หลายโรงงานมากที่วิ่งเข้าชนชุมชน หรือแม้แต่การเมืองภาคประชาชน การคัดเลือกรวมการชุมชนเมื่อไม่นานมานี้ ทุกชุมชนมีปัญหา ขนาดเป็นคณะกรรมการที่ไม่มีเงินเดือน ไม่มีค่าตอบแทน ก็ยังมีการซื้อเสียงเกิดขึ้น เกิดอะไรขึ้นกับคนมาบตาพุดอยากจะทำอะไรที่น้องรับรู้รับทราบเพราะผลประโยชน์บางเรื่องบางอย่าง แม้แต่ภาครัฐเองยังยืนอยู่ข้างภาคอุตสาหกรรมไม่ว่าจะเป็นรัฐมนตรี หรือคณะไหนลงมาความจริงใจไม่มีถ้าจะทำให้ระยองปลอดภัยทุกอย่างหรือกลับมาวิถีชีวิตที่ดี ต้องปรับที่นโยบายของรัฐ แล้วก็สร้างตัวบทกฎหมายเข้ามาแก้ปัญหา ไม่อย่างนั้นระยองไม่มีทางแก้ปัญหาได้รวมถึงคนมาบตาพุดด้วยขอบคุณค่ะ

(จากการแสดงความคิดเห็นในเวทีสมัชชาสุขภาพครั้งที่ 3)



คุณไขว่กุล วิริยะ



ขอสวัสดิ์ท่านผู้มีเกียรติทุกท่านท่านนายกองคการ บริหารส่วนจังหวัด กระผมก็เป็นสมาชิกองค์การบริหารส่วน จังหวัดเขตอำเภอเมือง เขต 8 ก็ยินดีรับใช้ทุกท่านก่อนอื่นคือ หัวข้อที่ได้มาให้ผมมองอนาคตระยองไปข้างหน้าที่ผมมองว่าน่า เป็นห่วงที่สุดนะครับมองว่าถ้ามรดก วัฒนธรรมประเพณี ใน ระบบเมืองในอนาคตอีกสิบปีข้างหน้าก็คงจะไม่ค่อยเหลือ แล้วแต่ท่านอย่าเพิ่งตกใจนะครับมันมีเหตุและผลแบบนี้ครับ เช่น วัฒนธรรมทางการเมืองซึ่งที่ท่านแรกได้พูดไปแล้ว เช่น วัฒนธรรมการทำงาน ชาว กระผมต้องจ้างให้เขาเข้าไปถ่ายทำที่ แกลงช่วยถ่ายเก็บไว้หน่อย จ้างเขาช่างแซกและถ่ายไว้เพราะในปัจจุบันหายไปหมดแล้วใช้เครื่องมือเครื่องไม้เก่าๆ วัฒนธรรม กวกรเกษตรก็คงจะสูญเสียนอนาคต และก็วัฒนธรรมการประมง พื้นบ้านก็น่าจะเสียไป เฉพาะในเขตเทศบาลในการทำการ ประมงแล้วส่วนใหญ่ก็จะเป็นประมงพื้นบ้าน ส่วนการประมง โดยเรือก็คงจะเหลือไม่กี่ครอบครัวส่วนใหญ่จะทำประมงเรือเล็ก เป็นส่วนใหญ่คงจับปูจับปลาในแม่น้ำซึ่งถ้าเราไม่ได้อนุรักษ์การ ทำประมงพื้นบ้านเอาไว้ ในที่สุดก็จะค่อยๆ หายไปที่ละชนิดเรา จะเข้าไปแก้ปัญหาเหมือนกับประมงไม่ได้ เพราะว่าอันนี้มัน เกี่ยวกัภูมิปัญญาชาวบ้านรุ่นพ่อ รุ่นปู่เขามีเทคนิคจับปลาเลี้ยง หอยเลี้ยงปลา มันเป็นวัฒนธรรมที่เขาถ่ายทอดกันมานาน และ จะให้เขามาเปลี่ยนการทำประมงพื้นบ้านเพื่อไปประกอบอาชีพ อื่นซึ่งตัวเขาไม่สามารถทำอะไรได้ดีเท่ากับการทำประมงถ้าเรา สามารถอนุรักษ์การทำประมงพื้นบ้านก็จะดี ในที่นี้ได้มองเห็น ตัวแทนทางด้านเกษตรกรรมตัวแทนทางการประมงอีกหลาย ท่าน อย่างที่ท่านวิทยากรบอก กระผมมองว่าจุดล่มสลายของ การอนุรักษ์มันอยู่ที่สองประการ 1 การขาดการเก็บงาน 2 การ ขาดการมีส่วนร่วมของประชาชน ทั้งสองประการมีความสำคัญ อย่างมากเพราะฉะนั้นในอนาคต 10 ปี เราจะทำอย่างไรที่จะทำ ให้เป็นเรื่องจิตวิญญาณให้ได้ คือเป็นเรื่องของการมีส่วนร่วมของ ประชาชน ส่วนการวางแผนส่วนของการระยองในการฟื้นฟู ศิลปวัฒนธรรมนั้น มีประมาณ 17 คน ซึ่งรวมตัวกันทำงาน

ได้แก่ กลุ่มชาวบ้านถนนยมจินดาและอีกหลายๆ กลุ่มที่
ใกล้เคียงและเป็นผู้ริเริ่มแรกๆ และเป็นผู้ประสานงานทาง
มวลชน เราสร้างความเข้าใจให้กับประชาชนในพื้นที่ เราใช้เวลา
เป็นปี เราจัดตั้งแต่งานเล็กไปจนถึงงานใหญ่ จากคนเพียง 50
คนจนปัจจุบันเป็นหมื่นๆ คน ถามว่า 4-5 ปีนี้เราไปทำอะไรบ้าง
และดูเป็นเรื่องเล็กน้อยแค่ 2-3 หัวข้อ ทำเรื่องของการฟื้นฟู ใน
เรื่องของการฟื้นฟูแม่น้ำ ในระยงมีประวัติศาสตร์ที่ยาวนาน
คนระยงแต่เดิมบ้านของคนอยู่บริเวณริมแม่น้ำทั้งนั้น ยังมี
ประวัติศาสตร์อีกมากมายให้เราศึกษา เราต้องเริ่มต้นที่แม่น้ำ
ระยงว่ามีประวัติศาสตร์อย่างไร ผ่านสะพานเป็ยมา ถ้าลง
จากเรือมาจากทิศตะวันตก ก็จะพบวัด พบหลักฐานทาง
ประวัติศาสตร์ทั้งนั้น ผ่านต้นมะขาม 200 ปี ต้นมะขามก็มีที่มา
ที่ไป ทางประวัติศาสตร์ทางด้านกรฟื้นฟูภูมิทัศน์ทาง
สถาปัตยกรรม สถาปัตยกรรมเก่าของระยงนั้นหลายแห่งมอง
ว่าอยู่ในภาวะที่เสี่ยงต่อการรื้อถอน ปัจจุบันได้เข้าไปทำกิจกรรม
ต่าง ๆ ทำให้มีการชะลอการรื้อถอน การรื้อถอนไม่รู้ว่าจะนาน
สักเท่าไรเราหวังว่าเป็นมรดกเมืองไปแล้ว สถาปัตยกรรมเก่าๆ
อย่างถนนยมจินดาหลายๆแห่ง ส่วนตัวกระผมเองมีหนังสือ
เกี่ยวกับจังหวัดระยงอยู่หลายๆ เล่ม และก็อยาก
ประชาสัมพันธ์เพิ่มท้องถิ่นในระยงตั้งแต่ 10 มีนาคม ปี 50 มี
ทรัพย์สินของชาวระยง เรารวบรวมภาพถ่ายเก่าๆ ของระยง
ไว้ และก็มีประวัติบางเล็กน้อย ซึ่งสามารถแวะชมได้ทุกอาทิตย์
อยู่ที่ถนนยมจินดาสุดท้ายก็ขอให้ชาวระยงร่วมกันอนุรักษ์
ทรัพย์สินของชาวระยงเอาไว้



“กิจกรรมของกลุ่ม” เริ่มในปี 2546 ร่วมกับชุมชนสะพานราช
โดยมีแนวคิดว่าการฟื้นฟูเมืองเก่าต้องเป็นไปทั้งทางด้าน
กายภาพและจิตใจ ในด้านจิตใจคือ ให้องค์ความรู้และสร้างจิต
วิญญาณ ผ่านการจัดสัมมนา ดูงาน งานบุญ ลานคนเมือง ภาพ
เก่าเล่าขาน และกลุ่มรำไห่เก๊ก เป็นต้น ในเบื้องต้นเน้นทำ

กิจกรรมกับวัด โรงเรียน ชุมชน แต่ขณะนี้ได้ขยายไปภาคีอื่น
เช่น เทศบาล วัฒนธรรมจังหวัด ที่มีประวัติศาสตร์ คือ เป็น
ศูนย์กลางการปกครองในสมัยก่อน สังเกตได้จากมีบ้านเจ้าเมือง
บ้านขุนนาง และคำบอกเล่าจากคนรุ่นเก่า การดำเนินงานใช้เงิน
บริจาคจากชุมชน และเอกชน (เช่น IRPC)

(จากการบรรยายในเวทีสมัชชาสุขภาพครั้งที่ 3)

“ข้อสังเกต/ข้อเสนอแนะ”

การทำงานของกลุ่มต่อจากนี้ไปจะเน้นเวทีสาธารณะ
เพื่อให้ทุกส่วนในชุมชนได้แลกเปลี่ยนกัน



คุณกนกวรรณ เบญจาทิกุล อธิบดีกมล จังหวัดระยอง



“การทำงาน”เป็นสมาชิกสภาองค์การบริหารส่วนจังหวัด อยู่ในคณะกรรมการวิสามัญฝ่ายสิ่งแวดล้อมและสุขภาพ? กิจกรรมที่ผ่านมา คือ จัดงานวันสิ่งแวดล้อมโลก พิจารณาการบริหารจัดการน้ำประแสร์ กรณีมาตาพุด และศูนย์ประสานงานภาคประชาชน (บัตร 30 บาท)

อย่างไรก็ดี ยอมรับว่าผู้บริหารอบจ.ชุดนี้ไม่ค่อยแข็งแรงในเรื่องสิ่งแวดล้อม ทั้งนี้ บทบาทของอบจ.เองก็จำกัดเพราะถูกคานอำนาจจากภูมิภาค (จังหวัด) เพราะมีผู้ว่าและรองผู้ว่าเข้ามาเป็นกรรมการด้วย บทบาทของสภาอบจ. คือ ตรวจสอบ ถ่วงดุลอำนาจกับฝ่ายบริหาร แต่ก็สามารถเสนอข้อได้บางส่วนในบางปี

ในด้านการพัฒนาประชาธิปไตย ทางสภาฯได้ส่งเสริมกิจกรรมสภาเด็กและเยาวชน กิจกรรมสตรี(เวทีพูดคุยและเสนอปัญหา) และการศึกษา (การให้วัสดุอุปกรณ์แก่โรงเรียนและกชน.) สภาเด็กฯมีข้อจำกัดเรื่องงบประมาณ และทรัพยากรบุคคล (ที่ผ่านมาเป็นเด็กในโรงเรียน ซึ่งยังไม่ได้มีบทบาทในการริเริ่มกิจกรรมเอง แต่ได้ไปเสนอความคิดเห็นในเวทีต่างๆ) งบอบจ.ในระยะ 2 ปีที่ผ่านมา เน้นการศึกษา แต่ไม่ทิ้งโครงสร้างพื้นฐาน ส่วนด้านสวัสดิการสังคมยังไม่ค่อยมี

“สถานการณ์ด้านสังคมและวิถีชีวิต” ปัญหาที่น่าหนักใจมากที่สุด คือ ความเป็นอยู่ของคนระยอง (จนลงเพราะบริโภคมมากขึ้น แต่รายได้ไม่สอดคล้องกับค่าครองชีพที่สูงขึ้น) ปัญหาเด็กที่น่าเป็นห่วง ได้แก่ เพศสัมพันธ์ในวัยเรียน และยาเสพติด แต่บทบาทในการแก้ปัญหาจำกัดอยู่ที่ครู เช่น การเยี่ยมบ้าน การตรวจตราโดยครูฝ่ายปกครอง ซึ่งไม่ไหว เพราะจำนวนเด็กมีมาก แต่ครูมีน้อย ครอบครัวมีความสำคัญมาก (เปลี่ยนจากครอบครัวขยายมาสู่ครอบครัวเดี่ยว ขาดเครือข่ายทางสังคมที่ช่วยดูแล) นอกจากนี้ก็มีเรื่องศีลธรรม ศาสนา ซึ่งได้ดำเนินการโดยจัดทำโครงการโรงเรียนวิถีพุทธ

-> เพราะฉะนั้นหลายภาคส่วนต้องช่วยกันรณรงค์ กรณีอาชญากรรมในจังหวัดระยอง จากจำนวนกรณีประกันตัวผู้ต้องหาพบว่ายาเสพติดมาเป็นอันดับ 1 ตามด้วยการครอบครองอาวุธ (ปืน) และการลักทรัพย์ ด้านอาชีพเกษตรกร พบว่าเปลี่ยนมาทำสวนยางกันมากขึ้น

“ข้อคิดเห็นและข้อเสนอแนะ” ภาษีของภาคอุตสาหกรรมควรมาจ่ายให้กับท้องถิ่น เพราะเป็นผู้แบกรับภาระต้นทุนจริงๆ ไม่ใช่ที่ส่วนกลาง ควรสนับสนุนให้ประชาชนมีความรู้ความเข้าใจเรื่องผังเมืองมากขึ้น อบจ.กำลังรณรงค์ให้แรงงานต่างถิ่นย้ายทะเบียนบ้านมาที่นี่ เพื่อให้ได้รับจัดสรรงบประมาณในการบริหารจัดการสาธารณูปโภคและบริการต่างๆได้ดียิ่งขึ้น



คุณสุรพันธ์ กลิ่นขจร ผังเมืองจังหวัดระยอง

ผังเมืองส่วนที่เกี่ยวข้องกับโครงการพัฒนาพื้นที่ชายฝั่งทะเลภาคตะวันออกโดยตรง คือ ผังเมืองมาตาพุด ซึ่งผังแรกเกิดขึ้นในปี.ศ.2531 แล้วได้มีการเปลี่ยนแปลงมาเรื่อยๆ ซึ่งในเรื่องนี้อำนาจการตัดสินใจอยู่ที่รัฐบาล ส่วนทางจังหวัดทำได้เพียงให้ความเห็นประกอบ ส่วนความคิดเห็นของประชาชนแทบไม่มีบทบาทเลย ความพยายามแก้ปัญหาผลกระทบจากผังเมือง เท่าที่มีในตอนี้ คือ โอนอำนาจให้องค์กรปกครองส่วนท้องถิ่น เช่น เทศบาล แต่ถ้าเป็นองค์การบริหารส่วนตำบล (อบต.) ยังไม่สามารถโอนให้ได้ เพราะยังใช้พระราชบัญญัติฉบับเก่า (พ.ศ.2518) อยู่จนถึงปัจจุบัน

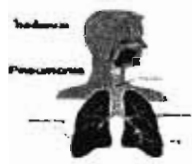
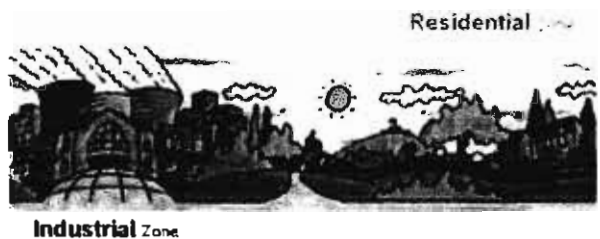


(จากการสัมภาษณ์เมื่อวันที่ 20 - 22 กันยายน 2550)

นายแพทย์วิวัฒน์ วีริยะกิจจา
นายแพทย์สาธารณสุขจังหวัดระยอง

ในอนาคตตอนใกล้ จังหวัดระยองจะมีโรงพยาบาล

อำเภอครบทั้งหมด ไม่ว่าจะเป็นเขาชะเมา หรือนิคมพัฒนา โดยใช้ชื่อว่า CEO คงไม่รองบกระทรวงสาธารณสุข เพราะปัจจุบันถ้ามองสถานการณ์สุขภาพ (ซึ่งกว้างกว่าสถานการณ์ความเจ็บป่วย) พบว่า คนระยองทุกเพศทุกวัยมีความเสี่ยงในด้านสุขภาพรอบด้าน ปัญหาสุขภาพที่โดดเด่นในจังหวัดระยองคือ โรคระบบทางเดินหายใจ ซึ่งทางสำนักงานสาธารณสุขจังหวัดระยองร่วมกับกรมควบคุมโรค กำลังเฝ้าระวังสุขภาพของคนระยอง โดยเฉพาะในด้านนี้เอง ซึ่งแม้จะมีข้อมูลเชิงประจักษ์อยู่ แต่ยังไม่สามารถระบุความเกี่ยวพันโดยตรงกับอุตสาหกรรมได้ อย่างไรก็ตาม ในการแก้ปัญหาต้องพุ่งกันจากข้อมูลหลักฐานที่มีอยู่ (objective) ชุมชนกับอุตสาหกรรมต้องร่วมกันต่อสู้มลพิษ และเพิ่มพื้นที่สำหรับส่งเสริมสุขภาพ เช่น พื้นที่ออกกำลังกาย สถานบริการสุขภาพ จังหวัดระยองควรมีดัชนีสุขภาพที่ดีกว่าค่าเฉลี่ยของประเทศ เนื่องจากเป็นผู้ที่เสียสละ ควรได้รับการสนับสนุนเป็นพิเศษ (special support) ไม่ใช่แค่การสนับสนุนแบบทั่วไป (routine support) ในด้านอาชีพอนามัย ปัจจุบันจังหวัดระยองมีแพทย์อาชีวอนามัยอยู่ทั้งหมด 7 คน ซึ่งกระจายอยู่ตามโรงพยาบาลและศูนย์อนามัยต่างๆ



คุณชัชชัย สิบสร้างข
อุตสาหกรรมจังหวัดระยอง

บทบาทของสำนักงานอุตสาหกรรมจังหวัด คือ

ควบคุมดูแลโรงงานที่อยู่นอกนิคมอุตสาหกรรม รวมทั้งความสัมพันธ์ระหว่างอุตสาหกรรมกับชุมชนในท้องถิ่น เช่น กรณีที่มีความขัดแย้งเกิดขึ้น โดยปกติจะมีการตรวจโรงงานที่อยู่ในสถานะต้องเฝ้าระวังประมาณ 1 - 2 ครั้งต่อปี ส่วนโรงงานที่ไม่อยู่ในสถานะเฝ้าระวังก็เพียงแต่ทำรายงานส่งมา อย่างไรก็ตาม เรื่องการขยายอุตสาหกรรมเป็นนโยบาย เป็นการตัดสินใจของรัฐ กระทรวงอุตสาหกรรมไม่ใช่ผู้ที่ตัดสินใจว่าจะตั้งหรือไม่ตั้งโรงงาน แต่หากถามความคิดเห็นส่วนตัวแล้ว อุตสาหกรรมที่ก่อมลภาวะน้อย ควรจะขยายต่อไปได้ เพราะกระบวนการพิจารณาและการคัดเลือกมีอยู่แล้ว ในส่วนของทางเลือกอุตสาหกรรมในสาขาอื่นๆ ก็ควรดูจากวัตถุดิบ และความพร้อมในด้านต่างๆ เช่น กลไกตลาด ศักยภาพและความรู้ของเกษตรกรหรือผู้ประกอบการ ซึ่งความพร้อมประการหลังสุดนี้ ต้องได้รับการสนับสนุน กล่าวอีกอย่างหนึ่งคือ ต้องให้การศึกษา



รศ.ดร.เรียงชัย คณสักถ ได้ให้ข้อเสนอแนะพอ

สังเขปว่า ต้องคิดและทำอย่างมีส่วนร่วม จะเห็นวาระของมีเศรษฐกิจดี แต่ว่าโรงงานอุตสาหกรรมมีการระเบิดหลายครั้ง นอกจากนั้นเรื่องน้ำไม่พอจะทำอย่างไร แล้วนำเป็นสีแดงจะทำอย่างไร ปตท.กำไรเป็นแสนล้าน ทำอย่างอื่นเป็นไหม เช่น ตัวอย่างยาอม ฯลฯ ที่ได้กำไรเท่าเดิมหรือมากกว่าเดิมโดยไม่ทำลายหรือผลกระทบต่อคนและสิ่งแวดล้อม ควรจะฉลาดมากกว่านี้ อุตสาหกรรมควรหยุดปรับปรุงธุรกิจและรับผิดชอบกับผลกระทบและปัญหาที่เกิดขึ้น น้ำสำคัญ ควรรักษาก่อนที่จะเกิดวิกฤติหนัก พบ.สุขภาพสำคัญควรนำมาใช้ให้เกิดประโยชน์ และภาคประชาชนก็มารวมตัวกันให้เข้มแข็ง



คุณรังสี จัยมณี

ได้แลกเปลี่ยนและให้ข้อเสนอแนะเพิ่มเติมว่า มีทางเลือกมากมายที่มาให้คนระยองเลือก ถามว่าทางเลือกคนระยองคืออะไร ได้มีการแนะนำให้ลคมลพิษได้ แต่ว่าโรงงานไม่ลด ระยองต้องการมีมหาวิทยาลัยมานาน พอมีแล้วก็ไปตั้งอยู่ที่โรงเรียนมาบตาพุดพันพิทยาคารที่มีมลพิษมากมาย ระยองควรเป็นจังหวัดแห่งการเรียนรู้และจังหวัดแห่งการศึกษา

คุณสุรินทร์ สิริรัตน์

ได้แลกเปลี่ยนและให้ข้อเสนอแนะเพิ่มเติมว่า ต้องโทษนายกรัฐมนตรีคนเก่าๆ ที่ไม่มีแผนของชุมชน ควรคิดให้ยาวและมีวิสัยทัศน์ที่ชัดเจน ภาคอุตสาหกรรมพัฒนามาเป็นระยะเวลาานแต่ก่อน**เหล็กเป็ดไม้** ได้ดอกเสาะเข้มลงไปอย่างลึกมาก แล้วเราจะเอา**ต้นไม้มาเปิดเหล็ก**ในระยะเวลาสั้นๆ ได้อย่างไร รากต้นไม้ไม่ลึกเท่าเสาะเข็ม ทำอย่างไรให้ประชาชนเข้ามามีส่วนร่วมและร่วมกันแก้ปัญหา ภาคอุตสาหกรรมเกิดขึ้นใหม่ให้มารองรับภาคเกษตรให้สอดคล้องซึ่งกันและกัน อยากให้เมืองไทยเป็นรัฐสวัสดิการ เอื้อซึ่งกันและกัน และควรรวมกันให้เข้มแข็ง ชูานรากต้องรวมตัวกันและขยายผล

*“ภาคอุตสาหกรรมพัฒนามาเป็นระยะเวลาานแต่ก่อน**เหล็กเป็ดไม้** ได้ดอกเสาะเข้มลงไปอย่างลึกมาก แล้วเราจะเอา**ต้นไม้มาเปิดเหล็ก**ในระยะเวลาสั้นๆ ได้อย่างไร รากต้นไม้ไม่ลึกเท่าเสาะเข็ม”*



คุณสุทธิ อัจฉาอัย

กระผมที่มาจากในวนัน

เนื่องจากเจอกับสถานการณ์วิกฤตในชีวิตก็ว่าได้ คือได้มีความพยายามของคนบางกลุ่มที่มุ่งเป้าทำลายในหลากหลายรูปแบบทั้งทำลายโดยลดความเชื่อถือของเรา มุ่งเป้าเอาชีวิตต้องทำการพูดคุยทำความเข้าใจกับเจ้าหน้าที่บางท่าน ให้ท่านมีมาตรการคุ้มครองและดูแล นี่คือนี่ที่เกิดขึ้นภายใต้การดูแลประเทศของผู้บริหารชุดนี้ ถือเป็นเรื่องเถื่อนๆ ที่ไม่ดี เกิดขึ้นและพร้อมที่จะลงมือกระทำการใดๆก็ได้ เรื่องราวดังกล่าวนี้คือความน่าสังเวช ของสังคมไทยที่เป็นอยู่ ณ ปัจจุบัน

เรามาดูเรื่องการขับเคลื่อนอนาคตระยองสู่สังคมสุขภาพ คือผมได้ยกหัวข้อเรื่องการแก้ไขเรื่องมลพิษ ทุก

ครั้งที่เราเข้าไปพูดเรามักจะไปพูดถึงเรื่องตัวเลขหรือมูลค่าต่างๆ หรือมวลสารบางชนิดเท่านั้น โดยการสื่อสารด้านตัวเลขว่าลดไปกี่เปอร์เซ็นต์ ตัวเลขค่าเฉลี่ยหรือค่ามาตรฐานของสารมลพิษยากที่จะทำความเข้าใจกับทุกคน เพราะฉะนั้นพวกเราจึงต้องมาคิดรูปแบบว่ามันสามารถสร้างกลไกแก้ไขมลพิษในการเปิดช่องทางการมีส่วนร่วมให้ทุกภาคส่วนได้เข้ามามีส่วนร่วมกันอย่างไร และเป้าหมายในการ

ถกเถียง วิเคราะห์และมีบทสรุปในมุมมองของสภาที่ปรึกษาเศรษฐกิจและสังคมแห่งชาติ นอกจากนี้เราได้ทำหนังสือถึงรัฐบาลเพื่อจะได้มีการตั้งคณะกรรมการและอนุกรรมการขึ้นมาศึกษา กำกับดูแล 3-4 ชุด และพวกเราก็เป็นหนึ่งในคณะอนุกรรมการทั้งหมดก็ได้มีการถกเถียงกันในเรื่องของนโยบาย อีกช่องทางหนึ่งก็คือเราใช้ช่องทางคณะกรรมการสิทธิมนุษยชนแห่งชาติก็มีการถกเถียงกันใน



แก้ไขมลพิษคงไม่มีนิยามแค่ตัวเลขมลสาร ตัวเลขสารพิษ และตัวเลขค่าเฉลี่ยเท่านั้น เราก็เลยไปตั้งรูปแบบและก็ไปศึกษา และแนวทางการแก้ไขมลพิษนั้นต้องทำอะไรก็เลยนำไปสู่การทำจดหมายถึงหน่วยงานต่างๆ เช่นสภาที่ปรึกษานี้ก็เป็นช่องทางหนึ่งที่เรเปิดเผยข้อมูล ความเดือดร้อนให้กับสภาที่ปรึกษาเศรษฐกิจและสังคมแห่งชาติรับทราบ ก็เลยนำไปสู่การ

คณะกรรมการอิสระตามรัฐธรรมนูญ เราได้เข้าไปยื่นและร้องเรียนการแก้ไขปัญหามลพิษให้กับวุฒิสภาจึงนำเรื่องเข้าสู่คณะกรรมการสิทธิการสิ่งแวดล้อมและคณะกรรมการสิทธิการตรวจสอบการทุจริตคอร์รัปชั่นขึ้นมาโดยคุณรสนานี้คือบุคคลที่ได้รับการเลือกตั้งเข้าไปในระบอบรัฐสภาเข้ามาช่วยดู และอีกช่องทางหนึ่งที่เรเข้าไปคือช่องทางสมัชชาสุขภาพ เราได้ไปยื่นเรื่องร้องเรียนจึงทำ



ความรู้และก็ทำเรื่องของมลพิษ คือถ้าเราไม่รู้จักมลพิษเราก็จะแก้ปัญหาไม่ได้ไม่ถูกจุด เราไม่รู้จักนิยามคำว่ามลพิษ ดังนั้นเราจึงสร้างเป็นนวัตกรรมให้กับคนให้เห็นและก็ศึกษาให้เข้าใจเกี่ยวกับมลพิษมากขึ้น (นิทรรศการว่าด้วยเรื่องมลพิษ ระยอง และทางออกของการแก้ไขปัญหา) เรียบเรียงคำพูด สะท้อนออกมาเป็นภาพที่ สื่อสารกับคนทั่วไปที่ไม่เข้าใจคำว่ามลพิษ

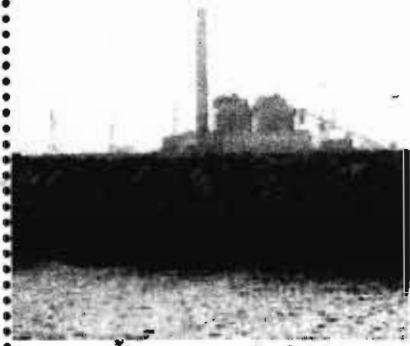


อีกเรื่องหนึ่งก็คือว่าเราต้องการทำให้เรื่องมลพิษมันเป็นโอกาสที่เราจะนำไปสร้างกลุ่มบุคคลหรือเครือข่าย เช่นกลุ่มบ้านฉาง และก็ได้มีการถกเถียงพูดคุยกันในกลุ่มหนึ่งและไม่ได้มีกระแสเพื่อช่วยกันหาทางออก และมันก็หยุดอยู่แค่มายาพูดเท่านั้น ต่อไปนี้มลพิษเป็นกลายเป็นกระแสสังคมในจังหวัดระยอง อีกท่านหนึ่งของบ้านฉางที่เอาการเอางานถกเถียงพูดคุยว่าจะสร้างแนวทางเพื่อนำไปสู่การแก้ไขปัญหามลพิษ เกิดกลุ่มของคนปลวกแดงที่พยายามรวมตัวกันเพื่อเข้าไปมีส่วนร่วมในการจัดการทรัพยากรน้ำ กลุ่มตะพง และก็เกิดกลุ่มบุคคลที่เอาการเอางานเข้ามาเรียนรู้และหาคำตอบเรื่องการแก้ไขปัญหาเรื่องมลพิษ รวมทั้งผู้ร่วมแกนนำอีกหลายท่านพูดคุยหาทางออกหารูปแบบนำไปสู่การแก้ไขปัญหามลพิษ อีกทั้งยังเกิดกลุ่มชุมชนในเมือง รวมถึงกลุ่มคณะกรรมการเมืองเก่าหลายคนรวมไปถึงหารูปแบบ หาแนวทางคำตอบเรื่องการแก้ไขปัญหาเรื่องมลพิษ

เพราะฉะนั้นแนวทางการแก้ไขปัญหาระยะยาวเรื่องมลพิษมันคือโอกาส โอกาสภายใต้สถานการณ์ที่สิ่งแวดล้อมมีแต่มลพิษเพื่อที่จะเชื่อมโยงร้อยเครื่องมือ และเชื่อมโยงคนไปสู่การแก้ปัญหาสังคมสุขภาพได้เพราะฉะนั้นนี่คือโอกาสที่เราจะจับมาเป็นประเด็นสร้างเครือข่าย ซึ่งเราว่าการต่อสู้เรื่องนี้โดยการขับเคลื่อนชีวิตมันคงไม่จบในชีวิตของเราแน่นอน มันไม่จบลงไปจากชีวิตเราแน่นอนเพราะโรงงานมันอยู่กับเราตลอดเค้าไม่ได้ไปไหนคำตอบสุดท้ายก็ยังไม่เจอในช่วงนี้ แต่สิ่งที่เกิดขึ้นในขณะนี้คือ มีกลุ่มคนในสังคมที่หันมาร่วมกันดูแลและแก้ไขปัญหาสิ่งแวดล้อมมากขึ้น ไม่ว่าจะเป็นสหภาพแรงงานเข้ามาดูเรื่องผู้ป่วยจากปัญหาการทำงาน การขับเคลื่อนจะขยับจากภาคประชาชนไปสู่ภาคผู้ใช้แรงงานมากขึ้น เพราะภาคผู้ใช้แรงงานนั้นเค้าก็ประสบปัญหาเพราะเค้าเจ็บป่วยจากการประกอบอาชีพและเขาถูกทอดทิ้ง ไม่ได้รับการเหลียวแลจากภาครัฐและเอกชน เพราะฉะนั้นเป็นเงื่อนไขที่จะทำให้ไปแตกหน่อเครือข่ายในขณะเดียวกันพวกเราขยับขึ้นไปถึง CEO บริษัท และมีหลายบริษัทพยายามจะติดต่อเข้ามาเพื่อจะเข้ามาสร้างเงื่อนไขรูปแบบที่มีมา และบริษัท IRPC มีแนวความคิดที่ค้านกันมาโดยตลอด



ให้เกิดเวทีครั้งนี้เป็นครั้งที่ 3 อันนำไปสู่การถกเถียง ได้เกิดการมีเวทีกลางให้ทุกคนเข้ามามีส่วนร่วมในเรื่องของการจัดกระบวนการทางความคิดมากขึ้น การสร้างสังคมสุขภาพหรือมุมมองเรื่องการแก้ไขเรื่องมลพิษที่มีใช่เป็นเรื่องตัวเลข ที่ไม่ใช่เป็นแค่คำพูดภาษาอังกฤษ ปัญหามลพิษที่เกิดขึ้นในจังหวัดระยอง มันเป็นโอกาสทำให้สังคมได้เข้ามามีส่วนคิดในหลากหลายมุมมองกันมากขึ้น คือการเปิดนิเทศน์สังคมตามรูปแบบที่เรากำลังนำเสนอกันในขณะนี้ การแก้ไขปัญหามลพิษในนิยามของพวกเรา ในงานเครือข่ายเรา เป็นการเปิดพื้นที่ให้ทุกคนที่อยู่ในสังคม เข้ามามีส่วนร่วมในการแสดงความคิดเห็นมากขึ้น จากนั้นเราจะเห็นว่าแต่ละครั้งผู้ที่เข้ามามีส่วนร่วมก็จะเป็นหน้าเดิมๆ แต่บางครั้งก็จะเป็นเรื่องใหม่ๆ เข้ามา และก็จะมีการส่งผ่านทางความคิดออกไปสู่สังคมอย่างเป็นที่ประจักษ์มากขึ้น เราพยายามจะหาคำใหม่ที่เป็นามธรรมมากขึ้น เราถกคิดอยู่นาน จนกระทั่งไปเจอเรื่องราวที่อยู่ในรูปศิลปะเพื่อประชาธิปไตยที่กำลังนั่งรวบรวมกลุ่มที่มีความรุนแรง เราไม่รู้ว่สิ่งที่เราเห็นเป็นรูปธรรมหรือนามธรรม หรือมีหน้าตาอย่างไร ไม่เคยมีใครเป็นลม คำว่ามลพิษหน้าตามันเป็นอย่างไรก็พยายามขบคิดกับเพื่อนที่เป็นศิลปินเลยนำไปสู่การสร้างนวัตกรรมที่เกี่ยวข้องกับการถ่ายทอด

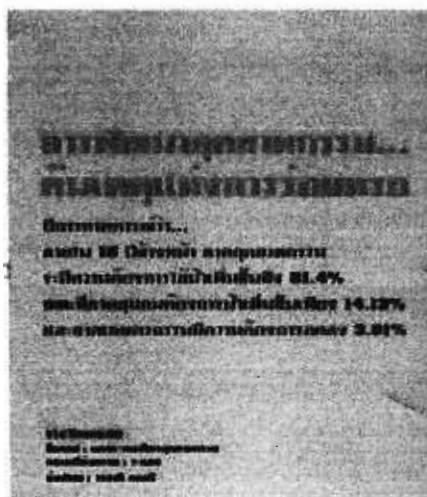


และขณะนี้โรงงานหลายโรงในมาบตาพุด ที่เป็น CEO ก็เลิกให้ความสำคัญ จึงทำให้พี่น้องประชาชนลุกขึ้นทวงถาม คำตอบในการแก้ไขปัญหามลพิษ และ พวกเขาเหล่านั้นต้องกลับมาคิดว่าทำอย่างไรถึงจะมีธรรมาภิบาล แล้วจะเป็นธรรมาภิบาลแบบไหน เขาจะสร้างรูปแบบให้โรงงานกับประชาชนอยู่ด้วยกันในรูปแบบไหนรูปแบบที่นำเงินไปให้ชาวบ้าน หรือรูปแบบที่จะนำสิ่งของไปให้บริการที่นั่นที่นั่นเป็นการรับผิดชอบทางสังคมถูกต้องหรือไม่ อันนี้เขากำลังมาตั้งคำถามในกลุ่มที่เป็นผู้ประกอบการของเขาในขณะเดียวกัน เขาก็ยังจะเชื่อมโยงไปถึงสื่อมวลชนพอเรามีเวทีไทยเวทีสากล ทวีติยาธารณะทางเราก็พยายามไปติดต่อ และเราพยายามให้ความรู้แก่ชาวบ้าน และเราพยายามเปิดเวทีย่อยในชุมชนต่างๆ 1 ครั้งต้องใช้พลังจำนวนมากเราจึงพยายามช่วยกันคิดว่าจะทำอย่างไรให้ประชาชนทั่วประเทศเห็น และสามารถคัดลอกใส่แผ่นเพื่อนำไปสู่การศึกษา จึงทำให้เกิดเวทีไทย เวทีสาธารณ หรือรายการเปิดปมของสถานีโทรทัศน์ไทยทีวี ประชาชนทุกคนจึงได้ดูกันทั่วหน้า ถือเป็น การสร้างโอกาสในการสื่อสารกับสังคมโดยใช้ประเด็นสิ่งแวดล้อมที่มีแต่มลพิษในระยะอง แม้กระทั่งโทรทัศน์ NBT ก็ต้องนำเรื่องราวนี้ไปถกเถียงกัน เพราะฉะนั้นนี่คือการพัฒนาเรื่องมลพิษ

ให้กลายเป็นการเชื่อมโยงเครือข่ายต่างๆ ในสังคม และทุกคนนั้นพยายามที่จะคำตอบในการแก้ไขมลพิษ โดยพยายามหาคำตอบที่เป็นคำตอบที่ดีที่สุด แต่ก็ไม่ทราบว่าเมื่อไหร่จะมี ถึงอย่างไรก็ไม่หมดความพยายามรวมทั้งได้พยายามเปิดโอกาสไม่ว่าจะเป็นส่วนภาครัฐ หรือภาคเอกชน ที่สำคัญคือภาคประชาชนที่ได้รับความเดือดร้อนไม่เว้นแต่พระสงฆ์ หรือใครก็ตามก็สามารถเข้ามามีส่วนร่วมในการแก้ไขปัญหามลพิษเหล่านี้ด้วยกันทั้งหมด นี่คือการแก้ไขปัญหามลพิษภาคประชาชนสู่ภาคสังคม เราไม่อยากจะเห็นการแก้ไขปัญหามลพิษมันผูกขาดอยู่ที่อนุกรรมการชุดใดชุดหนึ่งที่รัฐบาลตั้งขึ้น ผมเป็นอนุกรรมการทุกชุดรวมถึงปัจจุบันเป็นคณะกรรมการสิ่งแวดล้อม และคณะกรรมการคณะวิชาการ และเราก็เห็นว่าเป็นอีกช่องทางที่จะช่วยแก้ไขปัญห เพราะฉะนั้นนี่เป็นการเปิดเวทีวิกฤติแห่งปัญหามลพิษเป็นการสร้างโอกาสในการเปิดเวทีให้กับทุกกลุ่มทุกเครือข่ายเข้ามามีส่วนร่วมนอกเหนือค่านิยมของคำว่าอนุกรรมการ คณะอนุกรรมการไม่ได้บอกว่าการมีคณะกรรมการไม่มีประโยชน์ แต่มีประโยชน์น้อยกว่าเวทีสมัชชาสุขภาพ

เพราะนี่คือการสร้างสังคมแห่งปัญญา สร้างสังคมไปสู่การเรียนรู้ที่แท้จริง ภายใต้ความหลากหลายของคนในจังหวัดระยอง ใครจะคิดว่าพี่น้องเมืองเก่าจะมานั่งคุยเรื่องมลพิษ มานั่งคุยเรื่องปัญหาสิ่งแวดล้อม นี่คือการขยับและยกระดับทางความคิด ใครจะคิดว่าเวทีจะรวบรวมกลุ่มคนที่ทำงานในภาคส่วนต่างๆ และในที่สุดคนเหล่านี้จะกลายเป็นคณะกรรมการภาคประชาชนที่มีความเข้มแข็ง เอาจริงเอาจัง ที่จะดูแลบ้านเกิดเมืองนอน และอาจจะเชื่อมโยงเครือข่ายต่างๆ เข้ามามีส่วนร่วมในการแก้ไขปัญหาสิ่งแวดล้อม และคาดหวังว่า การรวมกลุ่มกันในลักษณะเครือข่ายที่เข้มแข็งในระยะองจะเป็นการร่วมกันแก้ไขปัญหาสิ่งแวดล้อม ถึงแม้ว่าจะไม่เห็นผลในวันสองวัน แต่จังหวัดระยองก็จะกลายเป็นพื้นที่นำร่องให้กับพื้นที่อื่นๆ ที่มีปัญหาสิ่งแวดล้อมเหมือนกัน ทั้งนี้ เรายังมีเป้าหมายไปสู่ประเทศต่างๆ เพื่อขยายพันธมิตรในการแก้ไขปัญหาสิ่งแวดล้อมไปยังภาคพื้นเอเชียแปซิฟิก และระดับโลกต่อไป ทั้งนี้ถือว่าเป็นช่องทางในการดำเนินงานของเครือข่ายประชาชนภาคตะวันออกเฉียงเหนือ

(จากการบรรยายในเวทีสมัชชาสุขภาพ ครั้งที่ 3)





แผนที่ความหวัง

โดย มูลนิธินโยบายสุภาพวะ

กรณีของมาบตาพุดจะเป็นแบบอย่างในการสร้างการเรียนรู้ของสังคมเกี่ยวกับการพัฒนาอย่างยั่งยืน โดยเกิดการรับรู้และถ่ายทอดเป็นลูกโซ่ไปยังพื้นที่อื่นๆ ทั่วประเทศเพื่อสร้างพลังที่จะทำให้กลุ่มทุนและรัฐได้ตระหนักว่าประชาชนเริ่มเรียนรู้มากขึ้น และไม่สามารถที่จะมาหลอกด้วยการให้สิ่งของหรือเงินเหมือนสมัยก่อน แต่ต้องให้ความรู้ที่เป็นจริงแล้วให้ประชาชนเป็นผู้ตัดสินใจอนาคตของตนเอง