

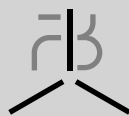


๑ ทศวรรษวิวัฒนาการสุขภาพ
พ.ศ. ๒๕๔๓ - ๒๕๕๓

เส้นทาง
การขับเคลื่อน
กระบวนการสุขภาพ
สู่เป้าหมายสาธารณะ
จังหวัดอุทัยธานี

สานพลัง สร้างสุขภาวะ

เส้นทางยกระดับสื่อ
กระบวนการสัมมนาสุขภาพ
ศูนย์บ่มเพาะฯ จังหวัดอุทัยธานี



สำนักงานคณะกรรมการสุขภาพแห่งชาติ

| | |
|--------------------------|--|
| ชื่อหนังสือ | เส้นทางการขับเคลื่อนกระบวนการสมัชชาสุขภาพ สู่นโยบายสาธารณะจังหวัดอุทัยธานี |
| ผู้เรียบเรียง | วิไลวรรณ จันทร์พ่วง ธีรภัทร เทพพันธ์ |
| พิมพ์ครั้งแรก | ธันวาคม ๒๕๕๓ จำนวน ๑,๐๐๐ เล่ม |
| จัดพิมพ์โดย | สำนักงานคณะกรรมการสุขภาพแห่งชาติ (สช.) อาคารสุขภาพแห่งชาติ เลขที่ ๘๘/๓๙ หมู่ที่ ๔ ตำบลลาดขัวญ อำเภอเมือง จังหวัดนนทบุรี ๑๑๐๐๐ โทรศัพท์ ๐๒ ๕๙๐ ๒๓๐๔ โทรสาร ๐๒ ๕๙๐ ๒๓๑๑ www.nationalhealth.or.th |
| ที่ปรึกษา | อำพล จินดาวัฒนะ กรรณิการ์ บรรเทิงจิตร วิสุทธิ บุญญะโสภิต |
| บรรณาธิการ | สุรศักดิ์ บุญเทียน ศิริธร อรไชย ธีรเชษฐ์ วุฒิกุล สุวิมล มีแสง |
| ออกแบบและจัดพิมพ์ | บริษัท วิกิ จำกัด ๓๒/๑๘๑ ซอยนวนลจันทร์ ๑๒ถนนนวลจันทร์ แขวงคลองกุ่ม เขตบึงกุ่ม กรุงเทพฯ ๑๐๒๔๐ โทรศัพท์ ๐๒ ๙๔๖ ๒๓๐๑-๓ โทรสาร ๐๒ ๙๔๖ ๒๓๐๔ http://wiki.co.th email; info@wiki.co.th |
| ISBN | ๙๗๘-๙๗๔-๒๓๖-๑๔๓-๑ |

ข้อมูลทางบรรณานุกรมของหอสมุดแห่งชาติ

วิไลวรรณ จันทร์พ่วง, ธีรภัทร เทพพันธ์, เส้นทางการขับเคลื่อนกระบวนการ
สมัชชาสุขภาพ สู่นโยบายสาธารณะจังหวัดอุทัยธานี, -- นนทบุรี : สำนักงาน
คณะกรรมการสุขภาพแห่งชาติ, ๒๕๕๓. ๑๐๔ หน้า.

๑. สุขภาพ. ๒. นโยบายสุขภาพ.

I. วิไลวรรณ จันทร์พ่วง, ธีรภัทร เทพพันธ์. II. ชื่อเรื่อง.

๖๑๓

ISBN: ๙๗๘-๙๗๔-๒๓๖-๑๔๓-๑

บทบรรณาธิการ

"๑ ทศวรรษการเรียนรู้ สมัชชาสุขภาพเฉพาะพื้นที่"

๑ ทศวรรษวิชาสมัชชาสุขภาพเฉพาะพื้นที่ (๒๕๔๓ ถึง ๒๕๕๓) : สำหรับการนำแนวคิดกระบวนการสมัชชาสุขภาพมาใช้เป็นเครื่องมือในการพัฒนานโยบายสาธารณะเพื่อสุขภาพแบบมีส่วนร่วมในสังคมไทย

๑ ทศวรรษแห่งการเรียนรู้ : แกนนำ กลุ่มองค์กร เครือข่าย ต่าง ๆ ในพื้นที่ ผ่านร้อน ผ่านฝน ผ่านหนาว บางแห่งเดินได้ไกล บางแห่งเดินได้ช้า บางแห่งกำลังพัฒนา ขึ้นอยู่กับเหตุและปัจจัยของแต่ละพื้นที่ การขับเคลื่อนสมัชชาสุขภาพเฉพาะพื้นที่จึงไม่่ง่าย และเส้นทางเดินก็ไม่ได้โรยด้วยกลีบกุหลาบที่สวยงาม บางแห่งล้มลุกคลุกคลาน บางแห่งเลิกกันไป บางแห่งยังทนสู้เพื่ออุดมการณ์ที่ยิ่งใหญ่ ทุกย่างก้าวมีทั้งเสียงหัวเราะ ความภาคภูมิใจ และคำติชมผสมผสานกันไป และทุกจังหวะก้าวจึงเป็นบทเรียนที่ทรงคุณค่ายิ่งสำหรับการเรียนรู้เพื่อจะเดินต่อไปร่วมกันอย่างมั่นใจ

๑ ทศวรรษของบทเรียนและองค์ความรู้ : บทเรียนที่ท่านจะได้อ่านต่อไปนี้เป็นความพยายามของคนทำงานจริงในพื้นที่ได้สะท้อนภาพความรู้ ความคิด ประสบการณ์ในการขับเคลื่อนสมัชชาสุขภาพผ่านเป็นตัวหนังสือให้ทุกท่านได้รับรู้และเรียนรู้ และเชิญชวนให้ทุกท่านเข้ามาร่วมเดินทางไปพร้อมกัน

๑ ทศวรรษของการพัฒนาอย่างต่อเนื่อง : สำนักงานคณะกรรมการสุขภาพแห่งชาติในฐานะผู้เชื่อมประสานและหนุนเสริมการพัฒนากระบวนการสมัชชาสุขภาพ ขอชื่นชมและให้กำลังใจพี่ๆ เพื่อนๆ และน้องๆ ภาคีเครือข่ายทุกภาคส่วนที่กำลังสร้างกระบวนการเรียนรู้ครั้งยิ่งใหญ่ที่จะถูกบันทึกไว้ในหน้าประวัติศาสตร์ของสังคมไทย และเชื่อมั่นว่า ในอนาคตสมัชชาสุขภาพจะเป็นเครื่องมือที่ทรงพลังเชื่อมโยงทุกภาคส่วนของสังคมมาร่วมกันใช้และร่วมกันพัฒนาเพื่อสุขภาวะที่สมบูรณ์ของสังคมไทยได้อย่างแท้จริง

ด้วยจิตคารวะ
สำนักงานคณะกรรมการสุขภาพแห่งชาติ
ธันวาคม ๒๕๕๓

คำนำ

การถอดบทเรียนสมัชชาสุขภาพจังหวัดอุทัยธานีครั้งนี้ อยู่ในโครงการการถอดบทเรียนสมัชชาสุขภาพภาคเหนือล่าง ที่ได้รับการสนับสนุนจากสำนักงานคณะกรรมการสุขภาพแห่งชาติ โดยมีวัตถุประสงค์เพื่อให้เห็นพัฒนาการสร้างนโยบายสาธารณะอย่างมีส่วนร่วมด้วยกระบวนการสมัชชาสุขภาพในพื้นที่ภาคเหนือล่าง คณะทำงานได้เชิญวิทยากรมาเติมความรู้ในการถอดบทเรียนให้กับคณะทำงานในพื้นที่แต่ละจังหวัด จากนั้นก็ลงไปทำงานในพื้นที่ของตนเอง แล้วกลับมาแลกเปลี่ยนเรียนรู้ร่วมกัน สำหรับจังหวัดอุทัยธานี เห็นว่าน่าจะเป็นกระบวนการที่จะทำให้เครือข่ายภาคประชาสังคมได้ทบทวนตนเอง ได้เห็นพัฒนาการทั้งความสำเร็จ ปัญหาอุปสรรค จุดอ่อน จุดแข็ง ปัจจัยและเงื่อนไข เพื่อให้แกนนำได้เกิดการเรียนรู้ร่วมกันและใช้ความรู้

ทั้งกระบวนการและเนื้อหาเป็นแนวทางขับเคลื่อนสู่การสร้างนโยบายสาธารณะอย่างมีส่วนร่วม กระตุ้นให้คนอุทัยลุกขึ้นมาเอารัฐะกับบ้านเมืองของตนเอง ในการช่วยกันทำเมืองอุทัยน่าอยู่อย่างยั่งยืนต่อไป

ขอขอบคุณเครือข่ายประชาสังคมเมืองอุทัย คุณอรสา สิทธิธัญกิจ คุณชรัส ตังจิตตรง คุณอัญชุลี นิเทศธัญกิจ คุณถาวร

ทิพวรรณ คุณพิชิต ไพอุปดี ที่ให้ความร่วมมือในการเล่าเรื่องราวเกี่ยวกับสมัชชาสุขภาพจังหวัดอุทัยธานี และคุณลาวรรณ ทัยคุปต์ ที่ให้คำปรึกษาแนะนำ ถึงแม้เอกสารนี้ยังคงจะไม่สมบูรณ์มากนักในแง่ความครอบคลุมของเนื้อหา ยังไม่ได้ข้อมูลจากแกนนำเครือข่ายอีกหลายท่าน เนื่องด้วยเงื่อนไขของเวลา ผู้จัดทำจึงขออภัย และคงมีโอกาสได้ทำให้สมบูรณ์และเป็นเครื่องมือให้เครือข่ายภาคประชาสังคม ชาวอุทัย และหน่วยงานได้เรียนรู้การสร้างนโยบายสาธารณะอย่างมีส่วนร่วมต่อไป

สัมภาษณ์ รวบรวมข้อมูลและเขียน โดย คุณธีรภัทร เทพพันธ์
เขียนและเรียบเรียง โดย คุณวิไลวรรณ จันทร์พวง
ธันวาคม ๒๕๕๓

สารบัญ

| | |
|--|----------|
| บทบรรณาธิการ | ๓ |
| คำนำ | ๕ |
| ๑ บทนำ แนวคิดสมัชชาสุขภาพ | ๙ |
| ๒ บริบท และทุนเดิม | ๑๕ |
| ๓ พัฒนาการสมัชชาสุขภาพ จังหวัดอุทัยธานี กลไกและการจัดการ | ๓๖ ๖๒ |
| ๔ บทเรียนการขับเคลื่อนนโยบายสาธารณะ ด้วยกระบวนการสมัชชาสุขภาพ จังหวัดอุทัยธานี | ๖๘ |
| ๕ แนวทางการสร้างนโยบายสาธารณะอย่างมีส่วนร่วม ด้วยกระบวนการสมัชชาสุขภาพ จังหวัดอุทัยธานี | ๗๗ |
| ภาคผนวก เบื้องหลังแกนนำคนสำคัญของสมัชชาสุขภาพ จังหวัดอุทัยธานี | ๗๙ |



၆



บทนำ

แนวคิดสมัชชาสุขภาพ ความเป็นมาของสมัชชาสุขภาพแห่งชาติ

“สมัชชาสุขภาพ” ในประเทศไทย เริ่มมีครั้งแรกในปี พ.ศ. ๒๕๓๑ แต่ยังไม่ได้เรียกชื่อนี้ เมื่อคณะกรรมการระดับชาติได้ร่วมกับหลายหน่วยงานจัดเวที “สมัชชาสาธารณสุขแห่งชาติ” ขึ้น และมีการเสนอแนวคิดในการจัดตั้ง “สภาสาธารณสุข” ขึ้นเพื่อเป็นองค์กรประสานระหว่างสาขา และกระทรวงต่างๆ มาร่วมกันในการทำงานพัฒนาสุขภาพ แต่ก็ไม่ประสบความสำเร็จ หลังจากนั้นไม่มีหน่วยงานใดจัดสมัชชาเช่นนี้อีกเลย

จนกระทั่งเมื่อมีระเบียบสำนักนายกรัฐมนตรีว่าด้วยระบบสุขภาพแห่งชาติ พ.ศ.๒๕๔๓ ได้มีการเคลื่อนไหวปฏิรูประบบสุขภาพอย่างเป็นทางการ บนฐานคิดสำคัญ คือ **เน้นการป้องกันโรค และปัจจัยที่คุกคามสุขภาพและสร้างเสริมสุขภาพ ปรับระบบคิดและระบบโครงสร้างการทำงานให้เป็นองค์รวม กระจายบทบาทและเสริมสร้างศักยภาพให้กับประชาชน ชุมชน และสังคมได้ร่วมกันรับผิดชอบดูแลสุขภาพตั้งแต่ระดับพฤติกรรมส่วนบุคคลไปจนถึงระดับการร่วมกำหนดนโยบายสาธารณะเพื่อสุขภาพและร่วมบริหาร**

จัดการระบบสุขภาพของชุมชน ท้องถิ่น และระดับประเทศ สป.รศ.
ได้เริ่มขับเคลื่อนกระบวนการปฏิรูประบบสุขภาพอย่างเป็นทางการ และได้พัฒนากระบวนการ “สมัชชาสุขภาพ” ควบคู่ไปด้วย ภายใต้คณะกรรมการปฏิรูประบบสุขภาพ (คปรส) จัดการประสานงานกับทุกภาคส่วนของสังคม จัดทำ พ.ร.บ.สุขภาพแห่งชาติ ซึ่งภารกิจของ สป.รศ. ได้ก่อให้เกิดกระบวนการเรียนรู้ร่วมกันของประชาคมร่วมกับภาครัฐและภาคเอกชน จนทำให้เกิดแนวคิดการพัฒนานโยบายสาธารณะเพื่อสุขภาพแบบมีส่วนร่วม (Participatory Healthy Public Policy: PHPP) หรือที่เรียกว่า “สมัชชาสุขภาพ” ขึ้น

เมื่อ พ.ร.บ.สุขภาพแห่งชาติ ปี พ.ศ. ๒๕๕๐ ได้มีผลบังคับใช้แล้วตั้งแต่เดือนมีนาคม พ.ศ. ๒๕๕๐ โดยให้ความหมายของ “สมัชชาสุขภาพ” ว่าเป็น กระบวนการที่ให้ประชาชนและหน่วยงานรัฐที่เกี่ยวข้องได้ร่วมแลกเปลี่ยนองค์ความรู้และเรียนรู้อย่างสมานฉันท์ เพื่อนำไปสู่การเสนอแนะนโยบายสาธารณะเพื่อสุขภาพ หรือความมีสุขภาพของประชาชน โดยจัดให้มีการประชุมอย่างเป็นระบบและอย่างมีส่วนร่วม

สมัชชาสุขภาพ จึงเป็นนวัตกรรมทางสังคม ที่เปิดพื้นที่สาธารณะรูปแบบใหม่ให้กับทุกฝ่ายในสังคม ได้แก่ ประชาชน ชุมชน ท้องถิ่น องค์กรประชาสังคม องค์กรเอกชน นักวิชาการและวิชาชีพ รวมทั้งฝ่ายการเมืองและราชการ ทั้งส่วนกลาง ส่วนภูมิภาคและท้องถิ่น ได้เข้ามาร่วมกันทำงานเชิงนโยบายที่เรียกว่า การพัฒนานโยบายสาธารณะเพื่อสุขภาพแบบมีส่วนร่วม ตามวิถีทางประชาธิปไตยแบบมีส่วนร่วมที่มีความสำคัญควบคู่ไปกับประชาธิปไตยแบบตัวแทน

ความสำคัญของสมัชชาสุขภาพ

สมัชชาสุขภาพภายใต้กรอบคิดและเจตนารมณ์ของ พ.ร.บ. สุขภาพแห่งชาติ พ.ศ.๒๕๕๐ มีบทบาทต่อสังคม ดังนี้

๑. สมัชชาสุขภาพมีฐานะเป็น **“พื้นที่สาธารณะเพื่อการแลกเปลี่ยนเรียนรู้ของภาคส่วนต่างๆ ในสังคม”** สมัชชาสุขภาพเป็นการเปิดพื้นที่สาธารณะทางสังคมอย่างกว้างขวางและหลากหลาย เพื่อให้ทุกฝ่ายที่เกี่ยวข้องได้มาพบปะ พูดคุยแลกเปลี่ยนประสบการณ์ และค้นหาทางออกร่วมกันในประเด็นปัญหาหารือที่แต่ละฝ่ายให้ความสำคัญและนำไปสู่ข้อเสนอละเอียดนโยบาย และข้อเสนอต่อฝ่ายต่างๆ ที่เกี่ยวข้อง ซึ่งข้อเสนอนั้นอาจดำเนินการได้ทันทีในระดับท้องถิ่น

๒. สมัชชาสุขภาพมีฐานะเป็น **“กลไกในการผลักดันนโยบายสาธารณะ”** คุณค่าของกระบวนการสมัชชาสุขภาพที่สำคัญและแตกต่างจากการจัดเวทีแลกเปลี่ยน เรียนรู้ทั่วไป คือ การมีบทบาทในการผลักดันนโยบายสาธารณะเพื่อสุขภาพ หรือให้เกิดทางเลือกเชิงนโยบายที่เอื้อหรือสนับสนุนการสร้างสุขภาวะของประชาชน ทั้งนี้ เพราะการแลกเปลี่ยนเรียนรู้นั้นย่อมสามารถทำที่ไหนก็ได้ และปัจจุบันก็มีกลุ่มองค์กรและเครือข่ายที่มีบทบาทในการสนับสนุนและเสริมสร้างกระบวนการเรียนรู้ของชุมชนผ่านการจัดเวทีแลกเปลี่ยนเรียนรู้ต่างๆ ในระดับพื้นที่อยู่แล้ว

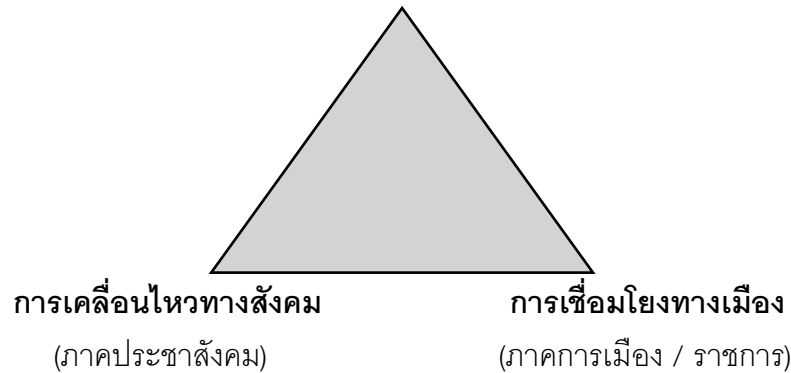
๓. สมัชชาสุขภาพในฐานะ **“กระบวนการประชาธิปไตยแบบมีส่วนร่วม”** สมัชชาสุขภาพสนับสนุนให้ประชาชนมีส่วนร่วมในกระบวนการนโยบายสาธารณะโดยอาศัยขบวนการประชาสังคมมาขับเคลื่อนเพื่อประสานงานทุกภาคส่วน เป็นแบบเครือข่ายด้วย

ทำที่และบรรยากาศแบบพันธมิตร ความสัมพันธ์ระหว่างเครือข่าย
มุ่งให้มีลักษณะเป็นแบบพหุภาคี ซึ่งสอดคล้องกับแนวคิดเรื่อง
“ประชาธิปไตยแบบมีส่วนร่วม” ที่รัฐธรรมนูญแห่งราชอาณาจักรไทย
พ.ศ. ๒๕๕๐ และรัฐธรรมนูญฉบับที่ใช้ในปัจจุบัน (พ.ศ. ๒๕๕๐) ระบุ
ให้มีการขยายสิทธิ เสรีภาพ และความเสมอภาคแก่ประชาชน และ
กำหนดให้รัฐต้องสนับสนุนการมีส่วนร่วมของภาคประชาชน

การทำงานด้านพัฒนาสมัชชาสุขภาพ ได้นำเอายุทธศาสตร์
“สามเหลี่ยมเขยื้อนภูเขา” มาประยุกต์ใช้เป็นพื้นฐานในการขับเคลื่อน
กระบวนการ และกลไกการทำงานร่วมกันอย่างสร้างสรรค์ โดยยึด
หลักการ ๓ ประการ คือ การสร้างความรู้หรือการทำงานวิชาการ
การเคลื่อนไหวทางสังคม และการเชื่อมโยงทางเมือง ดังนี้

การสร้างความรู้หรือการทำงานวิชาการ

(ภาควิชาการ / วิชาชีพ)



ภาพที่ ๑ แสดงองค์ประกอบของยุทธศาสตร์สามเหลี่ยมเขยื้อนภูเขา
(ศ. นพ.ประเวศ วะสี)

ซึ่งการประยุกต์ใช้ยุทธศาสตร์ “สามเหลี่ยมเขยื้อนภูเขา” ภายใต้สถานการณ์ที่มีความแตกต่างกันนั้น จะเริ่มจากยุทธศาสตร์ ในมุมใดก่อนก็ได้ แต่จะขาดเสียมุมใดมุมหนึ่งไม่ได้ จะต้องครบทั้ง สามมุมจึงจะทำให้เกิดกลไกและกระบวนการที่เสริมพลัง (Synergy) ซึ่งกันและกันได้อย่างมีประสิทธิภาพและนำไปสู่ประสิทธิผลสูงสุดในการพัฒนานโยบายสาธารณะ

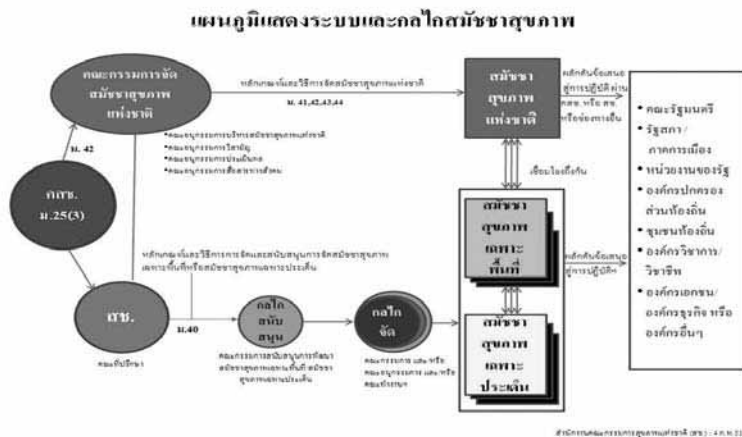
ความเชื่อมโยงระหว่างสมัชชาสุขภาพใน ๓ รูปแบบ

การขับเคลื่อนกระบวนการปฏิรูประบบสุขภาพได้อาศัย “สมัชชาสุขภาพ” เป็นเครื่องมือหลักในการเชื่อมร้อยความเคลื่อนไหว ตั้งแต่การยกร่าง พ.ร.บ.สุขภาพแห่งชาติ การผลักดันกฎหมาย และการปรับเปลี่ยนกระบวนการทัศน์ด้านสุขภาพ การสื่อสารสาธารณะ และการเสริมสร้างความเข้มแข็งของภาคประชาชนในการมีส่วนร่วม กำหนดนโยบายสาธารณะ โดยได้สนับสนุนให้เกิดสมัชชาสุขภาพ ใน ๓ รูปแบบ ได้แก่ “สมัชชาสุขภาพเฉพาะพื้นที่” “สมัชชาสุขภาพเฉพาะ ประเด็น” และ “สมัชชาสุขภาพแห่งชาติ”

สมัชชาสุขภาพเฉพาะพื้นที่ หมายถึง **สมัชชาสุขภาพที่ใช้อาณาบริเวณที่แสดงขอบเขตเป็นตัวตั้งในการดำเนินการ** เช่น สมัชชาสุขภาพระดับจังหวัด ระดับกลุ่มจังหวัด ระดับภาค และระดับลุ่มน้ำ

สมัชชาสุขภาพเฉพาะประเด็น หมายถึง **สมัชชาสุขภาพที่ใช้ประเด็นสาธารณะเป็นตัวตั้งในการดำเนินการ** เช่น สมัชชาสุขภาพเรื่องการเกษตรที่เอื้อต่อสุขภาพ

ข้อเสนอเชิงนโยบายจากสมัชชาสุขภาพเฉพาะพื้นที่และสมัชชาสุขภาพเฉพาะประเด็นจะถูกนำเสนอเข้าสู่สมัชชาสุขภาพแห่งชาติ โดยพิจารณาคัดเลือกประเด็นจากความสำคัญ ความรุนแรงของผลกระทบ ความสนใจของสาธารณชนต่อประเด็นดังกล่าว และความเป็นไปได้ในการผลักดันเชิงนโยบายหรือผลต่อเนื่องให้เกิดแนวทางการปฏิบัติ กระบวนการสมัชชาสุขภาพจึงเป็นกระบวนการพัฒนาโยบายสาธารณะเพื่อสุขภาพที่เชื่อมจากระดับพื้นที่ทั่วประเทศ ไปสู่ระดับชาติ ดังแสดงไว้ในแผนภูมิตัวนี้



ภาพที่ ๒ แผนภูมิแสดงระบบและกลไกสมัชชาสุขภาพ



๒

บริบท และทุกหัตถ์

อุทัยธานี เป็นเมืองที่มีประวัติศาสตร์สั่งสมมายาวนาน จากสภาพที่ตั้งทางภูมิศาสตร์ และการดำรงอยู่ท่ามกลางทรัพยากรธรรมชาติ ที่อุดมสมบูรณ์ ดึงดูดให้ผู้คนที่มีความหลากหลายทางชาติพันธุ์มารวมตัวกัน จึงปรากฏภาพของการดำรงชีวิตที่เป็นเอกลักษณ์ของแต่ละกลุ่มชน ทั้งชุมชนเรือนแพริมฝั่งแม่น้ำสะแกกรัง ชุมชนการค้าชาวจีน ชาวมอญ ลาวเวียง ลาวครั่ง กระเหรี่ยง...แม้ว่าจะมีความหลากหลาย



ทางวัฒนธรรมความคิด และความเชื่อที่ยังดำรงอยู่บนวิถีเกษตรกรรม
ร่วมกัน แต่ความที่เป็นเมืองขนาดเล็ก มีวิถีชีวิตอันเรียบง่ายได้ทำให้
ท้องถิ่นยังคงความเรียบง่ายและสงบมาโดยตลอด คนท้องถิ่นที่นี้จึง
ยังคงรักษาวิถีชีวิตที่ผูกพันกับศาสนาและวัฒนธรรมเอาไว้ได้อย่าง
เหนียวแน่น (ลาวรรณ ทัยคุปต์ : **โครงการสาธารณะ-ท้องถิ่นนำอยู่**)
เช่น ชุมชนเขาสี่ฝอยเป็นชุมชนเก่าแก่จากการสำรวจของกองโบราณคดี
กรมศิลปากร พบแหล่งโบราณคดีที่เชิงเขานาค ตำบลเขาสี่ฝอย อำเภอ
ทัพทัน อันเป็นหลักฐานสำคัญที่บ่งบอกว่า บริเวณเชิงเขานาค ตำบล
เขาสี่ฝอย เคยเป็นชุมชนโบราณ ที่มีประวัติศาสตร์การตั้งถิ่นฐานมา
ตั้งแต่สมัยโลหะตอนปลาย (มีอายุประมาณ ๑,๐๐๐- ๓,๐๐๐ ปี) สืบ



ต่อมาจนถึงปัจจุบัน แหล่งโบราณคดีเชิงเขานาคนับว่าเป็นชุมชนคน
โบราณกลุ่มแรกที่พบในจังหวัดอุทัยธานีที่อาศัยอยู่ใกล้ลำน้ำ ยังชีพ
ด้วยการเกษตรกรรม ทำการเพาะปลูก เลี้ยงสัตว์ (พลาดิสัย สิทธิธัญญกิจ
มรดกใหม่จากลุ่มน้ำสะแกกรัง.กรุงเทพฯ: ต้นอ่อน, ๒๕๓๔.) ชาว
เขาสี่ฝอยมีอาชีพทำนาเป็นหลัก โดยจะทำปีละครั้งเรียกว่า นาน้ำฝน
คือ อาศัยน้ำฝนตามฤดูกาลในการทำนา และด้วยเหตุที่ชุมชนตั้งอยู่
ปลายน้ำเมื่อถึงฤดูทำนาจึงมีประเพณีตามน้ำ ด้วยการตระเตรียม
ข้าวปลาอาหาร และชักชวนคนในชุมชนไปขุดลอกคลองให้น้ำไหล



สะดวกเพียงพอต่อการทำนาใน
แต่ละปี เมื่อเสร็จฤดูทำนาก็จะหา
ปลา หางของป่าและเลี้ยงสัตว์ จาก
การตั้งถิ่นฐานมาหลายชั่วอายุคน
ลักษณะทางสังคมของชุมชนเขา
ขี้ฝอยจึงมีความสัมพันธ์เชิงเครือ

ญาติสูง เช่นเดียวกับสังคมชานนาทั่วไป ชีวิตชาวเขาขี้ฝอยหลังฤดูเก็บ
เกี่ยวจึงเป็นความสนุกสนานของงานประเพณี เช่น งานประเพณี
สงกรานต์ แม้ว่าชาวเขาขี้ฝอยจะนับถือพุทธศาสนา แต่ก็ยังมีความ
เชื่อในสิ่งเหนือธรรมชาติ การนับถือผีบรรพบุรุษ การให้ความเคารพ
ศรัทธาต่อเจ้าป่าเจ้าเขาที่เป็นผู้ดูแลปกป้องรักษาทรัพยากรของชุมชน
จึงมีปรากฏในรูปแบบของการบวงสรวงศาลกล่าวและพิธีกรรมต่าง ๆ
จากนโยบายการพัฒนาประเทศ ที่มุ่งเน้นการเปลี่ยนโครงสร้างการผลิต
ผลิตดั้งเดิมของชุมชนจากการหาอยู่หากิน ไปเป็นเพื่อการค้า การ
สร้างเขื่อนกั้นน้ำเพื่อการชลประทาน เมื่อหวังว่าจะมีปริมาณน้ำ
เพิ่มชาวเขาขี้ฝอย จึงเปลี่ยนจากการทำนาครั้งเดียวเป็นการทำนาปี
ละ ๒-๓ ครั้ง แต่การทำนาที่เปลี่ยนรูปแบบการผลิต และมีต้นทุนสูง
ได้นำมาซึ่งปัญหาหนี้สินและสุขภาพเสื่อมโทรม ประกอบกับการขยาย
ตัวของครัวเรือนทำให้มีที่ดินทำกินไม่เพียงพอ นอกจากนี้กรมชลประทาน
ยังสร้างแก้มลิงในที่ดินที่เคยเวรคืนได้ ทำให้บางครอบครัวไม่มีที่ดิน
ทำกิน จึงพากันออกไปขายแรงงานต่างถิ่น ให้เด็ก ๆ อยู่กับปู่ย่า ตา
ยาย ปัญหาเด็กเยาวชนก็ตามมา การไปทำงานต่างถิ่นนอกจากจะมี
รายได้แล้ว ยังเป็นส่วนหนึ่งที่นำกระแสการบริโภคเข้ามาในชุมชน ให้

ชุมชนมีค่าใช้จ่ายเพิ่มขึ้น เช่น ค่าไฟฟ้า จากการมีเครื่องอำนวยความสะดวก ทิวทัศน์ พัดลม หม้อหุงข้าว ค่าโทรศัพท์ ค่าน้ำมันรถมอเตอร์ไซด์ เป็นต้น นำไปสู่ภาวะหนี้สินของคนในชุมชน ต่อมาคนในชุมชนรวมตัวกันทำแผนชุมชน และร่วมกันแก้ปัญหาหนี้สินด้วยการรวมกลุ่มแม่บ้านแปรรูปอาหารเพิ่มรายได้และมีการออมเงินเป็นแหล่งเงินทุนของคนในชุมชนเอง มีศูนย์พันธุ์ข้าว ฟันฟู่ป่าชุมชน และมีกองทุนสวัสดิการชุมชน (ลาววรรณ ทัยคุปต์ : เหลียวหลังแลหน้าภูมิปัญญาเขาชีฝอย)



ชุมชนชาวทศพคล้าย ตำบลทัพหลวง อำเภอบ้านไร่ จังหวัดอุทัยธานี มีประวัติความเป็นมาตั้งแต่ครั้งที่ไทยยกทัพมาต่อต้านพม่าในสมัยกรุงรัตนโกสินทร์ตอนต้น (สงครามเก้าทัพในปี ๒๓๒๘) ได้เกณฑ์ชาวลาวที่กวาดต้อนมาจากเมืองหลวงพระบางและเวียงจันทร์ในปี พ.ศ. ๒๓๒๑ มาเป็นทหารแนวหน้าและลูกหาบ เมื่อยกทัพมาถึงพื้นที่อันเป็นที่ตั้งบ้านทศพคล้ายในปัจจุบันก็พบว่าพม่าถอยทัพกลับไปแล้ว คงเหลือแต่ร่องรอยของพม่าคือ เสาหงส์ และการตั้งค่ายของพม่า ทางทัพไทยจึงได้ตั้งค่ายเพื่อตั้งรับอยู่ ณ จุดนี้ระยะหนึ่งเพื่อพม่าจะยกทัพมาอีก ครั้นเห็นว่าพม่าคงจะไม่ยกทัพกลับมาอีกแล้ว

ทางทัพไทยจึงได้ยกทัพกลับเมืองหลวง แต่ก่อนที่จะกลับก็ได้จัดกองกำลังส่วนหนึ่งไว้เป็นกองสอดแนมเข้าศึกโดยให้อยู่รวมกันเป็นกลุ่มในค่าย (บริเวณที่ตั้งค่ายอยู่ทางทิศตะวันตกของลำห้วยกระเสียว) มีนายทหารเป็นหัวหน้าและนิมนต์พระอยู่ประจำในค่ายด้วยหนึ่งรูป เรียกกองกำลังอาสาสมัครนี้ว่า “ทัพค่าย” ภายหลังมีกฎหมายลักษณะการปกครองท้องที่บังคับใช้ จึงได้มีการสำรวจจัดทำทะเบียนราษฎรและกำหนดเขตหมู่บ้านให้เป็นไปตามกฎหมาย ดังนั้น “ทัพค่าย” จึงเพี้ยนเป็น “ทัพคล้าย” ตามสำเนียงภาษาถิ่นลาวเวียงที่ได้บอกกับทางราชการ ชาวทัพคล้ายมีวิถีชีวิตแบบพอเพียงพึ่งตนเอง มีวัฒนธรรมประเพณีและความเชื่อ ที่ทำให้คนในชุมชนช่วยเหลือเกื้อกูลกัน อยู่ร่วมกันอย่างมีความสุข และยังคงรักษาขนบธรรมเนียมประเพณีที่สืบทอดกันมาจนถึงปัจจุบัน เช่น ประเพณีสงกรานต์ ประเพณีลอยกระทง (ไหลเฮียเทียน) ประเพณีปิดบ้านเลี้ยงบ้าน ประเพณีการแต่งงานใส่บาตรข้าวจี แต่งต้นดอกไม้ในพรรษา แห่ช้างดอกไม้และปลุกตุงในวันสงกรานต์ ส่วนขนบธรรมเนียมที่ยังถือปฏิบัติกันอยู่ก็คือ การขึ้นบ้านใหม่ สู่ขวัญข้าว แสกไฮ้แสกนา คำฟ้า เอ็ดเวียก (สู่ขวัญบายศรี) ข้าวเหนียวข้าวฮาง วัฒนธรรมของชาวทัพคล้ายนอกจาก



การนับถือศาสนา ภาษาและการแต่งกายแล้ว การทอผ้าเกี่ยวกับ
ศาสนาเช่นผ้าไหมหัวนาศ ผ้าห่อคัมภีร์ ผ้าอาสนะ ผ้ากองบวชและ
เป็นของสมมา (ของไหว้) ของฝ่ายหญิงเมื่อเวลาแต่งงานก็เป็นอีก
วัฒนธรรมหนึ่งของชาวทพค้ำยที่ยังถือปฏิบัติอยู่ นอกจากความ
เชื่อทางศาสนาแล้วชาวทพค้ำยมีความเชื่อเรื่องผี เช่น ประเพณีการ
เลี้ยงหอเจ้านาย (ประเพณีการปิดบ้านเลี้ยงบ้าน) เมื่อนายทหาร
ผู้เป็นหัวหน้าได้เสียชีวิตลง คนเฒ่าคนแก่ได้ปรึกษาหารือกันและช่วย
กันตั้ง “หอ” ขึ้นแล้วทำพิธีอัญเชิญดวงวิญญาณของนายทหารที่เสียชีวิต
ไปแล้วนั้นมาสิงสถิตอยู่ที่หอเพื่อเป็นเสาหลักในการปกครอง
เสมือนหนึ่งว่า “มีเจ้านายคนเดียวกัน เรียกนามหอนี้ว่าหอเจ้านาย”



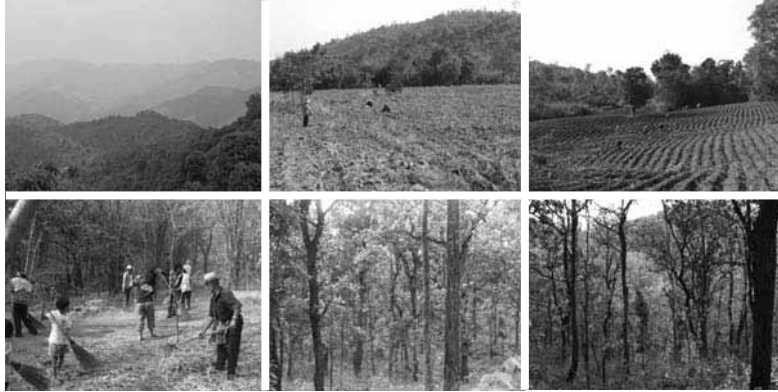
เป็นศูนย์รวมของจิตใจกล่าวคือหอเจ้านายเสมือนเป็นเสาหลักของ
การปกครองหมู่บ้านที่เคารพนับถือกันมาตั้งแต่ครั้งบรรพบุรุษ โดย
ถือว่าทุกคนในหมู่บ้านมีพ่อคนเดียวกัน เพราะไม่ว่าใครจะมาจากที่
แห่งหนตำบลใด หากมาตั้งถิ่นฐานอยู่ภายในหมู่บ้านแล้วจะต้องนำ
ชวยดอกไม้ (ชวยดอกไม้ เป็นภาษาถิ่น หมายถึง เอาดอกไม้ ๑ คู่
รูป ๑ คู่ ใสในกรวยที่ทำด้วยใบตอง) ไปหาเจ้าหรือจ่า (จ่าหรือจ่า คือ
ผู้ทำหน้าที่เป็นตัวแทนของลูกบ้านในการที่จะสื่อสารกับเจ้านายที่



ประทับอยู่ที่หอเจ้านาย) เพื่อให้จำหรือจำพาไปมอบชวยดอกไม้และบอกฝากเป็นลูกบ้านที่หอทุกคน นอกจากนี้ยังมีการบนบานศาลกล่าว “ขอให้เจ้านายปกปักรักษาให้อยู่ดีมีแสง” มาจนถึงปัจจุบัน (พระครูอุทัยสุทธิคุณ และนายวรวิมล ทองสี : **ประวัติศาสตร์บ้านทัพคล้าย, ๒๕๔๗**)

ชีวิตสงบสุขของชาวทัพคล้ายในอดีตที่เคยดำรงอยู่ได้ท่ามกลางการเปลี่ยนแปลงอย่างค่อยเป็นค่อยไปในยุคสมัยที่ยังไม่มีถนนหนทางไฟฟ้าสะดวกสบายได้ค่อยถ่วงรั้งไม่ให้ความเจริญตามอย่างสังคมเมืองไหลบ่าเข้ามาสู่ชุมชนรวดเร็วเกินไปจนรับมือไม่ทัน อย่างไรก็ตามท่ามกลางกระแสโลกาภิวัตน์ ที่ข้อมูลข่าวสารภายนอกสามารถเข้าถึงชุมชนทุกพื้นที่โดยผ่านทางสื่อทันสมัย ทัพคล้ายเองจึงไม่มีข้อยกเว้นที่ต้องเผชิญกับความเปลี่ยนแปลง ทั้งปัญหาหนี้สิน ปัญหาเด็กเยาวชน ปัญหาความสัมพันธ์และการมีส่วนร่วมของคนในชุมชนที่เคยมีมาในอดีต

จากการที่สภาพพื้นที่โดยทั่วไปของจังหวัดอุทัยธานีเป็นป่าและภูเขา ลาดเทจากทิศตะวันตกต่ำลงมาทางทิศตะวันออก โดยทางทิศตะวันตกเป็นเทือกเขาสลักขั้วชัน ตอนกลางเป็นที่ดอน พื้นที่



ลักษณะเป็นลูกคลื่น ส่วนทางด้านทิศตะวันออกส่วนใหญ่เป็นที่ราบ
ลุ่มทำการเกษตรมีพื้นที่ทางการเกษตร ๑,๗๐๑,๐๓๖ ไร่ คิดเป็นร้อยละ
๔๐.๘๘ ของพื้นที่ นอกจากนั้นเป็นพื้นที่ป่าสงวนแห่งชาติจำนวน
๘ แห่ง มีพื้นที่ ๒,๓๘๐,๐๐๘ ไร่ คิดเป็นร้อยละ ๕๗.๓๔ และจาก
ลักษณะภูมิประเทศ ที่ด้านตะวันตกเป็นเทือกเขาทอดตัวไปตามแนว
ทิศเหนือใต้ เป็นเหตุให้บริเวณดังกล่าวเป็นแหล่งต้นน้ำที่สำคัญหลาย
สาย สภาพพื้นที่จึงอุดมสมบูรณ์ ประมาณปี พ.ศ. ๒๕๐๔ คนใน
จังหวัดอุทัยธานีก็เริ่มเข้าไปเปิดพื้นที่ทำกินในเขตป่า มีวิถีชีวิตความ
เป็นอยู่แบบพอเพียงอยู่ร่วมกับธรรมชาติ ประมาณปี พ.ศ. ๒๕๑๐ -
๒๕๒๓ มีคนจากหลากหลายพื้นที่ทั้งภาคกลาง ภาคอีสานและภาค
เหนืออพยพเข้ามาเปิดพื้นที่ทำกินในเขตอำเภอบ้านไร่ อำเภอลานสัก
อำเภอห้วยคตและเข้ามาอย่างต่อเนื่อง โดยเฉพาะปี พ.ศ. ๒๕๒๒
มีคนอพยพเข้ามาเปิดพื้นที่ทำกินในเขตอำเภอลานสักมากที่สุด เมื่อ
กระแสการพัฒนาเข้ามาในพื้นที่ วิธีการผลิตเปลี่ยนแปลงไป การใช้
เครื่องจักรทำการเกษตรทำให้ชาวบ้านขยายพื้นที่ทำกินเพิ่มขึ้นอย่าง

รวดเร็ว มีการตัดไม้ จุดไฟเผาเพื่อเปิดที่ทำกิน เกิดไฟไหม้ป่ารุนแรง ติดต่อกันหลายวัน ส่งผลกระทบต่อป่าเสื่อมโทรม ในปี พ.ศ. ๒๕๓๗-๒๕๓๘ ไฟไหม้ป่ารุนแรงมากดับไม่ได้เป็นอาทิตย์ ไฟลามเข้าไปไหม้ป่าห้วยขาแข้ง สภาพป่าวิกฤตมาก สภาพพื้นที่แห้งแล้งขาดแคลนน้ำ ชาวบ้านต้องเข้าคิวขอน้ำกิน บางครอบครัวเริ่มมีหนี้สินต้องออกไปทำงานต่างถิ่น ต่อมาในปี พ.ศ. ๒๕๓๙-๒๕๕๐ หน่วยงานราชการ และองค์กรเอกชนเข้ามาพัฒนาในพื้นที่ มีการพัฒนาอาชีพการรวมกลุ่ม และสนับสนุนให้ชาวบ้านช่วยกันป้องกันและควบคุมไฟป่า ดูแลรักษาป่า ประกาศเป็นพื้นที่ป่าชุมชน เนื่องจากชุมชนอยู่ในพื้นที่ป่ากันชนห้วยขาแข้ง จึงมีหน่วยงานและองค์กรเอกชนหลากหลายองค์กรเข้ามาพัฒนาส่งเสริมอาชีพและสนับสนุนกิจกรรมการดูแลรักษาป่า ป้องกันไฟป่าอย่างต่อเนื่อง จากปัญหาหนี้สินที่ชาวบ้านต้องออกไปทำงานต่างถิ่น และไปอย่างต่อเนื่อง ให้ลูกอยู่กับปู่ย่า ตายาย บางครอบครัวผู้สูงอายุอยู่กันตามลำพัง ส่งผลถึงปัญหาครอบครัว ปัญหาเด็กเยาวชน และปัญหาความสัมพันธ์ของคนในชุมชน การช่วยเหลือเกื้อกูลกัน และการอยู่ร่วมกันของคนในชุมชน ก็ตามมา



คุณในพื้นที่ : ประชาคมเมืองอุทัย

ประชาคมเมืองอุทัยก่อตัวจากกลุ่มคนที่เห็นว่าการเสียสละชีวิตของสืบ นาคะเสถียร ในการอนุรักษ์ทรัพยากรป่าไม้ น่าจะได้สืบสานเจตนารมณ์ จึงได้รวมกลุ่มกันซึ่งกลุ่มอนุรักษ์ห้วยขาแข้งในปี ๒๕๓๔ ร่วมกันทำกิจกรรมในการอนุรักษ์ป่าห้วยขาแข้ง

บทบาทของประชาคมเมืองอุทัยต่อประเด็นปัญหาสาธารณะ

ในปี ๒๕๓๕ กิจกรรมของกลุ่มได้กว้างขวางขึ้นจึงขยายออกเป็นกลุ่มพิทักษ์สิ่งแวดล้อมพะยูง และชมรมพิทักษ์สิ่งแวดล้อมอุทัยธานี ซึ่งมีวัตถุประสงค์ในการอนุรักษ์ทรัพยากรธรรมชาติและสิ่งแวดล้อม ศิลปวัฒนธรรม และปลูกจิตสำนึกในการอนุรักษ์ฯ ให้กับเด็กและเยาวชน กิจกรรมที่สำคัญ เช่น การรณรงค์คัดค้านโครงการชุดอุโมงค์ผันน้ำ ซึ่งมีผลกระทบต่อระบบนิเวศของห้วยขาแข้ง และในปี ๒๕๓๖ รณรงค์คัดค้านโครงการสัมปทานแร่หินอ่อนที่เขาปลาร้า ซึ่งมีภาพเขียนผนังถ้ำยุคก่อนประวัติศาสตร์ และร่วมกับชมรมพิทักษ์สิ่งแวดล้อมพะยูง มูลนิธิโกมลคีมทอง และมูลนิธิสืบ นาคะเสถียร จัดกิจกรรมค่ายเยาวชนเพื่อปลูกจิตสำนึกในการอนุรักษ์สิ่งแวดล้อม ให้กับเด็กและเยาวชนในจังหวัดอุทัยธานีและนครสวรรค์ และเป็นการพัฒนาทักษะการจัดกิจกรรมอนุรักษ์ทรัพยากรธรรมชาติและสิ่งแวดล้อม ให้กับครูชุมชนอนุรักษ์ฯ โรงเรียนอุทัยวิทยาคม ทุ่งโพธิ์วิทยา หนองฉางวิทยา ห้วยคตพิทยาคม บ้านไร่วิทยา และลานสักวิทยา เป็นต้น

ปี ๒๕๓๖-๒๕๓๘ ชมรมพิทักษ์สิ่งแวดล้อมอุทัยธานีได้ร่วมกับกลุ่มพิทักษ์สิ่งแวดล้อมพะยูงและคณะกรรมการสิ่งแวดล้อมภาคเหนือตอนล่าง โดยการสนับสนุนจากข่ายความร่วมมือเพื่อสิ่งแวดล้อม

และพัฒนาไทย (TEDNET) จากกรุงเทพฯ จัดเวทีสิ่งแวดลอมภาคเหนือตอนล่างขึ้น เป็นเวทีพูดคุยเกี่ยวกับสถานการณ์ทรัพยากรธรรมชาติ และสิ่งแวดลอมในภาคเหนือตอนล่างและแนวทางในการพัฒนาเพื่อแก้ปัญหาในพื้นที่ เช่น การจัดการทรัพยากรในพื้นที่บึงบอระเพ็ด การจัดการทรัพยากรในพื้นที่เขตกั้นชนห้วยขาแข้ง เป็นต้น เพื่อนำไปร่วมเวทีสิ่งแวดลอมระดับประเทศ

ปี ๒๕๓๙ แผนพัฒนาเศรษฐกิจและสังคมแห่งชาติฉบับที่ ๘ ได้พูดถึงกระบวนการประชาคม ชมรมพิทักษ์สิ่งแวดลอมอุทัยธานีจึงร่วมกับกลุ่มพิทักษ์สิ่งแวดลอมพยุหะและคณะกรรมการสิ่งแวดลอมภาคเหนือตอนล่างจัดเสวนาเรื่องเวทีแผนฯ ๘ แผนสร้างประชาคมจังหวัดจริงหรือ เวทีได้มีการแลกเปลี่ยนถึงกระบวนการมีส่วนร่วมของคนในชุมชน ที่ดูแลช่วยเหลือแบ่งปันกัน ช่วยกันพัฒนาและแก้ปัญหาตนเอง ซึ่งเป็นวัฒนธรรมของชุมชน เช่นการจัดการทรัพยากร (ดิน น้ำ ป่า) ที่มีมาก่อนใช้แผนพัฒนาเศรษฐกิจและสังคมแห่งชาติพัฒนาประเทศ

ปี ๒๕๔๐ ชมรมพิทักษ์สิ่งแวดลอมอุทัยธานี ได้ร่วมกับกลุ่มพิทักษ์สิ่งแวดลอมพยุหะและคณะกรรมการสิ่งแวดลอมภาคเหนือตอน



ล่าง ได้นำแนวคิดการมีส่วนร่วม มาจัดเวทีเฝ้าระวังอุทกภัย ซึ่งเริ่มต้นการทำงานแบบมีส่วนร่วมทั้งภาครัฐ ภาคเอกชน ประชาชนและองค์กรปกครองส่วนท้องถิ่นในหัวข้อเรื่อง “การทำเมืองอุทกภัยให้น่าอยู่อย่างยั่งยืน” มีกิจกรรมต่างๆ หลากหลาย ในการจัดเวทีในครั้งนี้ เป็นการเริ่มต้นของประชาคมเมืองอุทกภัย ที่เชื่อมโยงกิจกรรมที่หลากหลาย ทั้งด้านเศรษฐกิจ สังคม วัฒนธรรม มากกว่าด้านทรัพยากรธรรมชาติและสิ่งแวดล้อม จากการดำเนินงานในครั้งนั้น ได้เห็นทุนทางสังคม สิ่งดี ๆ ของเมืองอุทกภัย และเห็นความเชื่อมโยงของทุกเรื่องไม่ว่าจะเป็นเรื่องเศรษฐกิจ สังคม วัฒนธรรม ทรัพยากรธรรมชาติและสิ่งแวดล้อม โดยเฉพาะการมีส่วนร่วมของคนในชุมชน



ปี ๒๕๔๑ - ๒๕๔๓ ประชาคมเมืองอุทกภัยได้รับงบประมาณสนับสนุนจาก EU สภาพัฒนาฯ ปปส. ผ่านมาทางสถาบันการเรียนรู้และพัฒนาประชาสังคม (Civic net) สถาบันชุมชนท้องถิ่นพัฒนา (LDI) สถาบันพัฒนาสี่แยกอินโดจีน (พิชญุโลก) มีศูนย์ประสานงานประชาคมเมืองอุทกภัยเป็นแกนประสานและจัดการ ได้จัดกิจกรรมเรียนรู้การมีส่วนร่วมค้นหาแกนนำ เพื่อสร้างความเข้มแข็งให้กับชุมชน เช่น เวทีระดมความคิดเพื่อทำแผนฯ ๙ ปฏิรูประบบสุขภาพ จากการร่วมกิจกรรมทำให้

ได้พบผู้นำที่หลากหลาย (ประชาชน ข้าราชการและผู้นำ) ต่อมาได้พัฒนาศักยภาพแกนนำทั้งแนวคิดและกระบวนการมีส่วนร่วม และการเป็นผู้นำการเปลี่ยนแปลง เพื่อร่วมสร้างเมืองอุทัยให้น่าอยู่อย่างยั่งยืน วันที่ ๙-๑๑ พฤศจิกายน ๒๕๔๓ ผู้นำเหล่านี้ได้สร้างวิสัยทัศน์พันธกิจและยุทธศาสตร์เมืองอุทัย (ข้าราชการเกษตร ครู กศน.อบจ. และแกนนำชุมชน)



ปี ๒๕๔๔-๒๕๔๖ ได้ดำเนินงานตามยุทธศาสตร์เมืองอุทัย มีศูนย์ประสานงานประชาคมเมืองอุทัยเป็นแกนประสาน และเกิดเครือข่ายการทำงานร่วมกัน คือ เครือข่ายเกษตรยั่งยืน องค์กรการเงินชุมชน ผู้สูงอายุ (มีอยู่เดิมแต่เข้ามาร่วมงานกับประชาคมเมืองอุทัย) เยาวชน ธุรกิจชุมชน วิทยุชุมชน พระสงฆ์ ชุมชนเมือง เครือข่ายอนุรักษ์ทรัพยากรธรรมชาติและสิ่งแวดล้อม เครือข่ายสุขภาพ โดยการสนับสนุนของ พอช. สปรส. อบย. และคณะกรรมการอนุรักษ์ผืนป่าตะวันตก จังหวัดอุทัยธานี ได้ร่วมกับกรมป่าไม้ ในโครงการจัดการผืนป่าตะวันตกเชิงระบบนิเวศ โดยการมีส่วนร่วมของชุมชน หน่วยงานและนักวิชาการ มีการใช้ความรู้จากงานวิจัยในการจัดการการใช้พื้นที่ (Zoning) อย่างมีส่วนร่วมของชุมชนโดยการสนับสนุน

ของ DANCED (ประเทศเดนมาร์ค)

ปี ๒๕๔๖-๒๕๔๙ ประชาคมเมืองอุทัยได้รับการสนับสนุนจากสำนักงานกองทุนสนับสนุนการสร้างเสริมสุขภาพ (สสส.) ดำเนินงานโครงการวิจัยและพัฒนาชีวิตสาธารณะ-ท้องถิ่นน่าอยู่ ร่วมกับสถาบันชุมชนท้องถิ่นพัฒนา และสถาบันพัฒนาประชาสังคม แนวคิดหลักการของโครงการงานวิจัยและพัฒนาชีวิตสาธารณะท้องถิ่นน่าอยู่ ที่มุ่งหวังจะสร้างเสริมให้เกิดวิถีชีวิตสาธารณะที่เข้มแข็งจากประเด็นเนื้อหาสุขภาพ โดยมีแนวทางการดำเนินงานขับเคลื่อนผ่านยุทธศาสตร์การสร้างปัญญาและความหวังของสังคมไทย และกระแสการปฏิรูประบบสุขภาพ ผลักดันไปสู่กลไกการจัดการท้องถิ่นให้เกิดความน่าอยู่และยั่งยืน โดยแกนนำในจังหวัดไม่ได้มีหน้าที่ในการดำเนินโครงการ แต่มีบทบาทเป็นผู้ประสานให้เกิดเครือข่ายดำเนินกระบวนการมีส่วนร่วมอย่างเป็นระบบ (ร่วมคิด ร่วมตัดสินใจ ร่วมทำ ร่วมประโยชน์ร่วมแลกเปลี่ยนเรียนรู้) โครงการจึงมีลักษณะของการดำเนินโครงการวิจัยและพัฒนาหรือวิจัยปฏิบัติการเพื่อมุ่งให้เกิดองค์ความรู้จากการปฏิบัติงานและใช้ความรู้ นำการเปลี่ยนแปลงในแต่ละพื้นที่ (ลาวรรณ ทัยคุปต์ และคณะ : รายงานการประเมินผล สรุปเพื่อเรียนรู้ระดับจังหวัด โครงการวิจัยและพัฒนาชีวิตสาธารณะ-ท้องถิ่นน่าอยู่ จังหวัดอุทัยธานี) เช่น ร่วมกับสภาวัฒนธรรมจังหวัดอุทัยธานี และวัดในทุกอำเภอจัดงาน “คืนถิ่น สงกรานต์ชาวอุทัย สืบสาน คุณค่าวิถีท้องถิ่นไทย” ชวนลูกหลานกลับมาบ้าน เพื่อมาอาบน้ำขอพรพ่อแม่ ปู่ย่า ตายาย คณะทำงานได้จัดเวทีแลกเปลี่ยนคุณค่างานบุญประเพณีสงกรานต์ของแต่ละชาติพันธุ์ในพื้นที่ จากเวทีพบว่าบาง

พื้นที่มีปัญหาการกักด่านบนถนนใหญ่เพื่อขอรับบริจาคเงินและเล่น
น้ำ ซึ่งเป็นสาเหตุหนึ่งที่ทำให้เกิดอุบัติเหตุ ที่ประชุมมีมติขอให้จังหวัด
ประกาศห้ามกักด่านบนถนนใหญ่ และได้ให้นำมติเข้าเสนอในที่ประชุม
ประจำเดือนของจังหวัด ซึ่งผู้ว่าราชการจังหวัดและหัวหน้าส่วนราชการ
เห็นด้วยที่จะห้ามการกักด่านที่ถนนใหญ่ แต่ถ้าที่ไหนอยากเล่นก็ให้
ทำบนถนนสายในหมู่บ้าน และได้ประกาศให้ทุกพื้นที่ถือปฏิบัติ
นอกจากนี้โครงการได้เติมกระบวนการมีส่วนร่วมในการขับเคลื่อน
สังคมให้กับแกนนำ เช่น การระดมพลังทางสังคม (Social commu-
nication) ได้นำกระบวนการไปขับเคลื่อนการมีส่วนร่วมของคนตำบล
ทัพหลวงในงานจุลกฐินที่วัดทัพคล้าย ชุมชนทัพคล้ายและหลาย ๆ
ชุมชนในอำเภอบ้านไร่ ชาติพันธุ์ลาวเวียง ซึ่งมีความเชื่อและศรัทธา
ในพุทธศาสนา และมีวัฒนธรรมผ้าทอที่เกี่ยวกับศาสนา เช่น ผ้าห่อ
คัมภีร์ ผ้าปูอาสนะ ผ้าโพกหัวนาค เป็นต้น และการนำวัฒนธรรมที่
เกี่ยวกับการทำนาเช่น แรกปักดำ สู่วัฒนแม่โพสพ สู่วัฒนข้าวเป็นต้น
มาจัดงานขยายผลเกษตรปลอดสาร อาหารปลอดภัยอย่างมีส่วนร่วม
ของเกษตรกร หน่วยงาน วิทยาลัยเกษตรฯ อกส.โดยมีท่านผู้ว่าราชการ
จังหวัดเป็นประธาน ส่งผลให้หน่วยงานราชการนำไปใช้ในการสร้าง



การมีส่วนร่วมของชุมชน นอกจากนี้ยังมีการเติมเครื่องมือการประเมิน
ทรัพยากรอย่างมีส่วนร่วมของชุมชน (การทำผังวาดทรัพยากร ผัง
วาดชุมชน เส้นประวัติศาสตร์ ปฏิทินการผลิต) ซึ่งได้นำไปใช้ในการ
จัดการทรัพยากรน้ำอย่างมีส่วนร่วมของชุมชนท้องถิ่นและการจัดการ
ความรู้

ตุลาคม ๒๕๔๖ – เมษายน ๒๕๔๗ ศูนย์ประสานงานประชาคม
เมืองอุทัย ได้รับการสนับสนุนจากสำนักงานกองทุนสนับสนุนการ
สร้างเสริมสุขภาพ (สสส.) ดำเนินงานโครงการเชื่อมประสานการ
พัฒนาที่มีพื้นที่เป็นตัวตั้งสู่ความร่วมเย็นเป็นสุขของชุมชน ท้องถิ่น
และจังหวัดร่วมกับมูลนิธิสาธารณสุขแห่งชาติ โดยมีเป้าหมายเชื่อม
ประสานความสัมพันธ์และการทำงานร่วมกันทุกภาคส่วน ตาม
ยุทธศาสตร์จังหวัดประเด็น “เกษตรปลอดภัย” รวบรวมข้อมูล การ
ผลิตข้าวปลอดภัยในพื้นที่เป้าหมาย ๖ อำเภอ โดยใช้มาตรฐานและ
การรับรองคุณภาพข้าวปลอดภัยเป็นเครื่องมือ ร่วมกันขับเคลื่อน
“เกษตรปลอดภัย ผ่านงาน“วัฒนธรรมอาหาร” โดยนำกิจกรรม
วัฒนธรรมและวิถีชีวิตในแต่ละพื้นที่เป็นตัวขับเคลื่อน

หลังจากขับเคลื่อนยุทธศาสตร์จังหวัดประเด็น “เกษตร
ปลอดภัย” มาระยะหนึ่ง ซึ่งมีทั้งเครือข่าย กระบวนการมีส่วนร่วม
ความรู้ที่เป็นภูมิปัญญาและความรู้ทางวิชาการแล้ว ในวันที่ ๒๖
กรกฎาคม ๒๕๔๗ ประชาคมเมืองอุทัยได้จัดเวทีสมัชชาสุขภาพ
“เกษตรปลอดภัย อาหารปลอดภัย สุขภาวะของชาวอุทัยธานี” ซึ่ง
มีผู้เข้าร่วมที่หลากหลายทั้งจังหวัด เช่น ผู้ประกอบการร้านค้า ผู้บริโภค
เกษตรกร สาธารณสุขจังหวัด นักวิชาการจาก ร.พ.อุทัยธานี ชมรม

โรงสีข้าว ธกส. เกษตรอำเภอ เกษตรจังหวัด พัฒนาที่ดิน วิทยาลัย
เกษตรฯ กศน.เครือข่ายเกษตรยั่งยืน และเครือข่ายภาคประชาสังคม



ปี ๒๕๔๘ ศูนย์ประสานงานประชาคมเมืองอุทัย ได้ร่วม
โครงการนำร่องบูรณาการการบริหารจัดการเชิงพื้นที่ โดยความร่วมมือ
มีระหว่างกระทรวงมหาดไทย สถาบันพัฒนาองค์กรชุมชน สำนักงาน
กองทุนสนับสนุนการวิจัย โดยดำเนินการให้ทุกภาคส่วนมาร่วมกัน
กำหนดยุทธศาสตร์เพื่อแก้ไขปัญหาความยากจนโดยใช้หลักการจัดการ
ความรู้เข้ามาเป็นเครื่องมือ ซึ่งการดำเนินงานในช่วงต้นของโครงการ
ตั้งแต่การประชุมแกนนำเครือข่าย เพื่อสร้างความเข้าใจการจัดการ
ความรู้ การสร้างความเข้าใจร่วมกับเครือข่ายเกษตรปลอดภัย ป่าชุมชน
ผ้าทอ และการจัดการน้ำ และการกำหนดเป้าหมาย (ธง) ของการ
จัดการความรู้ร่วมกัน และได้บูรณาการงานกับโครงการวิจัยและพัฒนา
ชีวิตสาธารณะท้องถิ่นน่าอยู่ จังหวัดอุทัยธานี มีการรวบรวมข้อมูล
ความรู้ สิ่งดี ๆ ในพื้นที่ต้นแบบ และข้อมูลบริบทพื้นที่ มาใช้ในการ
วางยุทธศาสตร์ โดยวิเคราะห์จากสถานการณ์ปัญหาของชุมชน และ
ทุนของชุมชนที่มีอยู่ เพื่อนำข้อมูลที่ได้มากำหนดยุทธศาสตร์การแก้ไข

ปัญหาความยากจน และพัฒนาแกนนำใน เครือข่าย ๔ ประเด็นคือ
ผ้าทอ เกษตร การจัดการน้ำ และป่าชุมชน

ปี ๒๕๕๐-๒๕๕๑ ศูนย์ประสานงานประชาคมเมืองอุทัยร่วมกับ
Thaiwater partnership จัดการความรู้การจัดการทรัพยากรน้ำอย่างมีส่วนร่วม
ร่วมของชุมชนพื้นที่น้ำท่วมในลุ่มน้ำเจ้าพระยาภาคกลาง ๗ จังหวัด โดย
การสนับสนุนของ พอช. ได้พัฒนาศักยภาพทีมงานในพื้นที่ให้มี
ทักษะกระบวนการประเมินทรัพยากร นำไปปฏิบัติในพื้นที่แล้วกลับ
มาแลกเปลี่ยนเรียนรู้ร่วมกัน ได้ความรู้การจัดการทรัพยากรน้ำในฤดู
น้ำหลากในพื้นที่ภาคกลาง ๗ จังหวัด

ปี ๒๕๕๘-๒๕๕๙ ภายใต้งบเพื่อท้องถิ่นในพื้นที่ จังหวัด อุทัยธานี

จังหวัดอุทัยธานีเป็นอีกหนึ่งจังหวัดที่ผู้ว่าราชการจังหวัดแบบ
บูรณาการ (CEO) มีความสนใจที่จะใช้กระบวนการวิจัยเพื่อท้องถิ่น
ไปช่วยแก้ไขปัญหาและพัฒนาชุมชนภายในจังหวัดอุทัยธานี โดยมี
พื้นที่เป้าหมายที่บริเวณพื้นที่กั้นชนห้วยขาแข้ง ๓ อำเภอ คือ อำเภอ
ลานสัก อำเภอห้วยคต และอำเภอบ้านไร่ กลุ่มงานยุทธศาสตร์
สำนักงานจังหวัดอุทัยธานี ร่วม
กับสำนักงานกองทุนสนับสนุน
การวิจัย (สกว.) สำนักงานภาค
และมูลนิธิคุ้มครองสัตว์ป่าและ
พรรณพืชแห่งประเทศไทย ใน
พระบรมราชินูปถัมภ์ ได้จัดให้มี



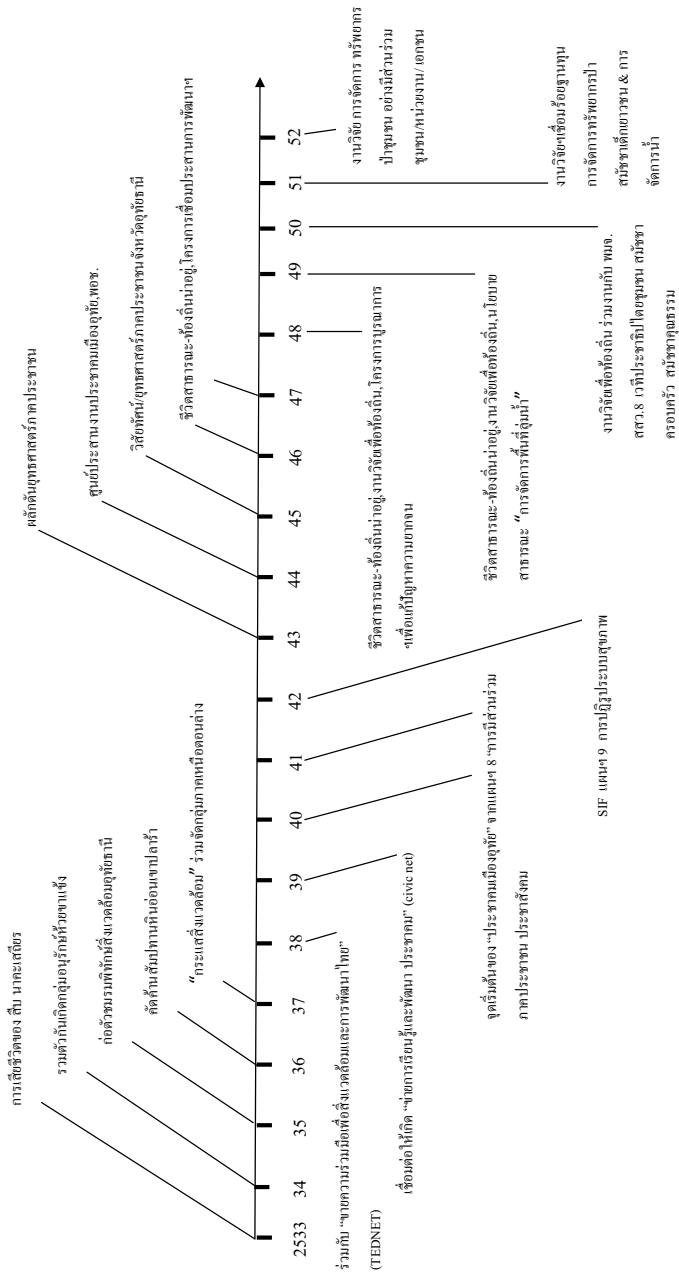
การประชุมแลกเปลี่ยนเกี่ยวกับพื้นที่เป้าหมาย เขตกันชนห้วยขาแข้ง และสถานการณ์พร้อมทั้งศึกษาพื้นที่เป้าหมายและได้จัดให้มีการประชุมเชิงปฏิบัติการ เพื่อระดมความคิดในการวางแผนการดำเนินงานวิจัยเชิงปฏิบัติการในพื้นที่เขตกันชนห้วยขาแข้ง จังหวัดอุทัยธานี

กลุ่มงานยุทธศาสตร์ สำนักงานจังหวัดอุทัยธานี ได้เชิญประชาคมเมืองอุทัย เข้าร่วมประชุมแลกเปลี่ยน ศึกษาพื้นที่เป้าหมาย และประชุมเชิงปฏิบัติการที่จังหวัดเชียงใหม่ สกว.สำนักงานภาค เห็นว่าการดำเนินงานควรมีทั้งสองส่วนไปด้วยกัน คือ กระบวนการวิจัยเชิงปฏิบัติการ ดำเนินการโดยหน่วยงานราชการ และงานวิจัยเพื่อท้องถิ่น สกว.สำนักงานภาคได้มอบหมายให้ทีมประสานงานวิจัยเพื่อท้องถิ่นจังหวัดสมุทรสงคราม พัฒนาระบบการเรียนรู้งานวิจัยเพื่อท้องถิ่น และกลไกสนับสนุนในพื้นที่เขตแนวกันชนห้วยขาแข้ง



จังหวัดอุทัยธานี ตั้งแต่ วันที่ ๑ สิงหาคม ๒๕๔๗ ถึง ๒๘ กุมภาพันธ์ ๒๕๔๘ ต่อมา สกว.สำนักงานภาค ได้มอบหมายให้ทีมประสานงาน ประชาคมเมืองอุทัย พัฒนาและติดตามสนับสนุนงานวิจัยเพื่อท้องถิ่น จังหวัดอุทัยธานี ซึ่งประชาคมเมืองอุทัยได้รับการสนับสนุนโครงการ เสริมสร้างกระบวนการเรียนรู้งานวิจัยเพื่อท้องถิ่นจังหวัดอุทัยธานี เป็นพี่เลี้ยงพัฒนาโครงการ และติดตามหนุนเสริมงานวิจัยเพื่อท้องถิ่น ตั้งแต่เดือน เมษายน ๒๕๔๘ ถึงปัจจุบัน ๗ โครงการ คือ

๑) โครงการศึกษาบทเรียนกลุ่มแม่บ้านเขาชีฝอย เพื่อหา รูปแบบการแก้ไขปัญหาหนี้สินของชุมชนอย่างมีส่วนร่วม หมู่ที่ ๓ ตำบลเขาชีฝอย อำเภอทัพทัน ๒) โครงการศึกษากระบวนการฟื้นฟู วิถีชีวิตชุมชนร่องตาทิหมู่ที่ ๖ หมู่ที่ ๗ และหมู่ที่ ๑๐ ตำบลลานสัก อำเภอลานสัก ๓) โครงการศึกษาแนวทางการป้องกันไฟป่า ป่าชุมชน เขาหินเหล็กไฟ หมู่ที่ ๒ หมู่ที่ ๗ หมู่ที่ ๑๑ หมู่ที่ ๑๖ ตำบลระบำ อำเภอลานสัก เพื่อฟื้นฟูความสัมพันธ์และสร้างการมีส่วนร่วมของ คนในชุมชนบ้านหนองม่วง ตำบลเขาชีฝอย อำเภอทัพทัน ๔) โครงการ ศึกษาประวัติศาสตร์ชุมชน เพื่อนำไปสู่การฟื้นฟูความสัมพันธ์ และ การมีส่วนร่วมของชุมชนบ้านทัพคล้าย หมู่ที่ ๒ หมู่ที่ ๖ หมู่ที่ ๑๔ ตำบลทัพหลวง อำเภอบ้านไร่ ๕) โครงการศึกษาการเปลี่ยนแปลง ของครู และเจ้าหน้าที่สถานีพัฒนาและส่งเสริมการอนุรักษ์สัตว์ป่า ห้วยขาแข้ง ในพื้นที่ตำบลระบำ อำเภอลานสัก ๖) โครงการพัฒนา เด็กและเยาวชนบ้านเขาชีฝอยให้มีทักษะการเรียนรู้การใช้ชีวิต หมู่ที่ ๓ ตำบลเขาชีฝอย อำเภอทัพทัน ๗) โครงการการจัดการเรียนรู้วิถี ชีวิตชุมชนที่สัมพันธ์กับป่าห้วยขาแข้ง อย่างมีส่วนร่วมของชุมชน ลานสัก



ภาพที่ 3 แผนภูมิ Time line พัฒนาการกระบวนการประชาสังคมจังหวัดอุทัยธานี



๓

พัฒนาการสมัชชาสุขภาพจังหวัดอุทัยธานี

หลังจากร่วมขับเคลื่อนการปฏิรูปสุขภาพถึงการร่าง พ.ร.บ.สุขภาพแห่งชาติ ในปี ๒๕๔๔ เครือข่ายประชาคมเมืองอุทัย ได้เข้าร่วมเวทีสาริตสมัชชาสุขภาพแห่งชาติและตลาดนัดสุขภาพ ตอนนั้นเข้าใจว่าเวทีสมัชชาสุขภาพคือเวทีที่มาพูดคุยแลกเปลี่ยนประเด็นปัญหาและแนวทางการแก้ปัญหาในพื้นที่ ดังนั้น ในปี พ.ศ. ๒๕๔๕ เมื่อศูนย์ประสานงานประชาคมเมืองอุทัย ได้รับการประสานให้เป็นแกนประสานจัดเวทีสมัชชาสุขภาพจังหวัดอุทัยธานี จึงได้นำแนวคิดนี้มาจัดเวทีสมัชชาสุขภาพ โดยเชิญเครือข่ายประเด็นต่างๆ มาร่วมแลกเปลี่ยนสถานการณ์ในแต่ละพื้นที่ และแนวทางการแก้ปัญหา เน้นการมีส่วนร่วม จึงมีการกำหนดเวลาพูดคุยให้สั้นกระชับ เพื่อให้ทุกคนได้มีโอกาสแสดงความคิดเห็นจากการพูดคุยแลกเปลี่ยน



ในครั้งนั้น ได้ฉันทามติเรื่องการมีส่วนร่วมของภาคประชาชนในการพัฒนาเพื่อแก้ปัญหาในพื้นที่ ได้เชิญหัวหน้าส่วนราชการเข้ามารับฟังการประกาศเป็นเจตนารมณ์ของภาคประชาชนต่อสาธารณะ ซึ่งภาคประชาสังคมได้นำไปขับเคลื่อนต่อด้วยการใช้กระบวนการประชุมอย่างมีส่วนร่วม ร่วมคิด ร่วมทำ ร่วมแลกเปลี่ยนเรียนรู้ในทุกเครือข่าย และเชิญข้าราชการเข้ามามีส่วนร่วมงานตามภารกิจของหน่วยงานด้วย

วันที่ ๙ -๑๑ สิงหาคม พ.ศ. ๒๕๔๖ เครือข่ายประชาคมเมืองอุทัย และหน่วยงาน (ร.พ. ครู อบจ. กศน.) มาร่วมทำวิสัยทัศน์ พันธกิจและยุทธศาสตร์ เมืองอุทัย จากนั้นแต่ละเครือข่ายได้ขับเคลื่อนตามยุทธศาสตร์



โดยเน้นกระบวนการมีส่วนร่วม และแลกเปลี่ยนเรียนรู้ร่วมกันทุกเดือน ด้วยการสนับสนุนของ พอช. และจากโครงการเชื่อมประสานการพัฒนาที่มีพื้นที่เป็นตัวตั้งสู่ความร่วมมือเป็นสุขของชุมชน ท้องถิ่นและจังหวัด ได้เชื่อมประสานความสัมพันธ์และการทำงานร่วมกันของทุกภาคส่วน เช่น สำนักงานเกษตรจังหวัด กศน. ธกส. พัฒนาที่ดินจังหวัด ทรัพยากรธรรมชาติและสิ่งแวดล้อมจังหวัด วิทยาลัยเกษตรฯ สำนักงานวิจัยและพัฒนาการเกษตรเขตที่ ๕ และเครือข่ายเกษตรยั่งยืน ตามยุทธศาสตร์จังหวัดประเด็น “เกษตรปลอดภัย” มีการรวบรวมข้อมูลของข้าวและผักผลไม้ปลอดภัยในพื้นที่ ๖ อำเภอ เมื่อมีข้อมูล ความรู้ของพื้นที่จากการปฏิบัติโดยการแลกเปลี่ยนเรียนรู้ร่วมกัน มีเครือข่ายที่ร่วมขับเคลื่อนงานกัน หลังจากมีเครือข่ายที่ทำงานตามยุทธศาสตร์

จังหวัดประจวบ “เกษตรปลอดภัย” และมีข้อมูลเชิงประจักษ์ มีชุดความรู้ที่ผ่านการปฏิบัติในพื้นที่ผสมผสานกับความรู้ทางวิชาการแล้ว

ในวันที่ ๒๖ กรกฎาคม ๒๕๕๗ ประชาคมเมืองอุทัย จึงได้ประสานเชิญผู้ประกอบการร้านค้า ผู้บริโภค เกษตรกร สาธารณสุข

จังหวัด นักวิชาการจาก ร.พ.อุทัยธานี ชมรมโรงสีข้าว ธกส. เกษตรอำเภอ เกษตรจังหวัด พัฒนาที่ดิน วิทยาลัยเกษตรฯ กศน.และเครือข่ายประชาคมเมืองอุทัย จัดเวทีสมัชชาสุขภาพ “เกษตร



ปลอดภัย อาหารปลอดภัย สุขภาวะของชาวอุทัยธานี” กระบวนการเป็นเวทีใหญ่นำเสนอวิทัศน์ภาพรวมสถานการณ์การผลิต ข้อคิดเห็นของเกษตรกรและผู้บริโภค สรุปผลการวิเคราะห์ข้อมูลการบริโภคอาหารปลอดภัยในจังหวัดอุทัยธานี การศึกษาผลผลิตข้าว ผัก และผลไม้ปลอดภัย และการรับฟังข้อคิดเห็น จากนั้นแบ่งกลุ่มย่อย ควรทำอย่างไรที่จะให้เกษตรปลอดภัยอาหารปลอดภัยเกิดขึ้นจริงเพื่อสุขภาวะของชาวอุทัยธานี สรุปที่ประชุมมีมติที่จะขับเคลื่อนดังนี้

- ๑) การตลาดข้าวปลอดภัย อาหารปลอดภัย / ผู้ผลิตพบผู้บริโภค
- ๒) การพัฒนาคุณภาพพันธุ์ข้าว
- ๓) ศูนย์ผลิตปุ๋ยหมักชีวภาพชุมชน / โรงงานผลิตปุ๋ย จากการที่เกษตรปลอดภัยเป็นยุทธศาสตร์ของจังหวัดและท่านผู้ว่าราชการ

จังหวัดเป็นประธานทั้งในช่วงเปิดเวทีและช่วงรับข้อเสนอ ซึ่งผลก็คือ
ผู้ว่าฯ ได้ประกาศเป็นนโยบายของจังหวัด (เอกสารสมัชชาสุขภาพ
เกษตรปลอดภัย อาหารปลอดภัย สุขภาวะชาวอุทัยธานี : ๒๖
กรกฎาคม ๒๕๕๗)



ศูนย์ประสานงานประชาคมเมืองอุทัยได้ ติดตามประสานให้
มีการขับเคลื่อนตามนโยบายฯ ผ่านทางโครงการเชื่อมประสานการ
พัฒนาที่มีพื้นที่เป็นตัวตั้งฯ ด้วยการเข้ามาตรฐานและการรับรอง
คุณภาพข้าวปลอดภัยเป็นเครื่องมือในการทำงานร่วมกันโดยมีคณะ
ทำงานที่มาจากภาคประชาชน หน่วยงานและภาควิชาการ ร่วมกัน
กำหนดมาตรฐานข้าวปลอดภัยอุทัยธานีโดยใช้ความรู้ที่ได้จากการ
ศึกษาข้อมูลของหน่วยงานรับรองมาตรฐานนำมาปรับให้สอดคล้อง
กับบริบทของพื้นที่และรับรองกันเอง จากนั้นได้จัดงานวัฒนธรรม
อาหารปลอดภัย รมรงค์สร้างกระแสขยายผลการผลิตข้าวปลอดภัย
ในช่วงนั้นได้ปรึกษาท่านผู้ว่าราชการฯ ถึงนโยบายตลาดข้าวปลอดภัย
อุทัยธานี ซึ่งท่านผู้ว่าฯ ได้มอบให้พาณิชย์จังหวัดมาพูดคุยแลกเปลี่ยน
กับคณะกรรมการมาตรฐานข้าวปลอดภัยและศูนย์ประสานงาน
ประชาคมเมืองอุทัย



ต่อมาวันที่ ๑๙ พฤศจิกายน ๒๕๔๗ จึงได้จัดเวทีตลาดข้าวปลอดภัยอุทัยธานี โดยนำข้อมูลกลุ่มเกษตรกรที่ได้รับการตรวจมาตรฐานข้าวปลอดภัยอุทัยธานี จำนวน ๗๖ ราย พื้นที่ผลิต ๗๒๓ ไร่และจำนวนข้าวปลอดภัยที่เหลือจากบริโภคในชุมชนพร้อมจำหน่าย ๑๕๕ ตัน สรุปผลจากการแลกเปลี่ยนทั้งโรงสีและพาณิชย์จังหวัด มองว่าปริมาณผลผลิตไม่มากพอที่จะทำตลาดใหญ่ ที่ประชุมจึงสรุปให้ชุมชนแปรรูปเป็นข้าวสาร ขายในชุมชนและในจังหวัดอุทัยธานี มีธกส.และสพพ.๕ ช่วยติดต่อตลาดให้อีกทางหนึ่ง ซึ่งได้ทำต่อเนื่อง มาจนถึงปัจจุบัน ที่ชุมชนมีตลาดข้าวปลอดภัยของตนเองบางปีก็ไม่พอขาย ส่วนภาคราชการได้นำนโยบายไปขับเคลื่อนต่อเช่นองค์การบริหารส่วนจังหวัดได้ตั้งโรงผลิตปุ๋ยอินทรีย์ มีนโยบายแจกให้เกษตรกรนำไปใช้ ส่วนสำนักงานจังหวัดได้จัดงบประมาณสนับสนุน อบต.ให้ตั้งศูนย์ผลิตปุ๋ยชุมชน ส่วนสำนักงานเกษตรฯ มีโครงการสนับสนุนให้เกษตรกรผลิตข้าวอินทรีย์ ในพื้นที่ทำนาปีข้าวหอมมะลิและจัดหาตลาดให้ด้วย ปีต่อมาประสบกับภาวะแห้งแล้งและขาดการสนับสนุนอย่างต่อเนื่อง เกษตรกรหันมาใช้สารเคมีเหมือนเดิมมีบางรายที่ยังคงผลิตอยู่

ส่วนนโยบายการพัฒนาคุณภาพพันธุ์ข้าวนั้นภาคประชาสังคม ได้มีการติดตามและขับเคลื่อนต่อโดยจัดงาน “ข้าวดี ศรีเมืองอุทัย” ขึ้นในวันที่ ๑๕ มิถุนายน ๒๕๔๘ มีการประกวดพันธุ์ข้าวท้องถิ่น เช่น



พันธุ์หลวงประทานคอตัน พันธุ์บางเขน ค้นหาคุณค่าจุดเด่น เช่น ความอร่อยของข้าวที่เป็นเอกลักษณ์ของอุทัยธานีเอง (ให้กรรมการกินข้าวกับอาหารพื้นบ้าน เช่น แกงส้ม เป็นต้น) และเสวนา “ทำไมคนอุทัยฯ ปลูกข้าวพันธุ์ท้องถิ่นลดน้อยลง” และคนที่ปลูกข้าวพันธุ์พื้นเมืองมาแลกเปลี่ยนว่าทำไมจึงปลูกข้าวพันธุ์พื้นเมืองนาปีอยู่ ที่ประชุมได้ข้อสรุปว่า “ข้าวดีศรีเมืองอุทัยฯ” สามารถก้าวไกลสู่ครัวสุขภาพได้แน่นอน ถ้ามีกระบวนการพัฒนากลุ่มผู้ผลิตที่มุ่งมั่น ปรับปรุงและคัดสายพันธุ์ที่ให้ผลผลิตสูงขึ้น เชื่อมโยงแปรรูปและการตลาด

ปี ๒๕๔๘ หลังจากขับเคลื่อนโครงการวิจัยและพัฒนาชีวิตสาธารณะ-ท้องถิ่นน่าอยู่ ได้ความรู้เรื่องเมืองอุทัยที่เป็นเมืองที่มีประวัติศาสตร์สั่งสมมายาวนาน จากสภาพที่ตั้งทางภูมิศาสตร์ และการดำรงอยู่ท่ามกลางทรัพยากรธรรมชาติที่อุดมสมบูรณ์ ดึงดูดให้ผู้คนที่มีความหลากหลายทางชาติพันธุ์มารวมตัวกัน จึงปรากฏภาพของการดำรงชีวิตที่เป็นเอกลักษณ์ของแต่ละกลุ่มชน ทั้งชุมชนเรือนแพริมฝั่งแม่น้ำสะแกกรัง ชุมชนการค้า ชาวจีน ชาวมอญ ลาวเวียง ลาวครั่ง กระเหรี่ยง....แม้ว่าจะมีความหลากหลายทางวัฒนธรรมความคิด และความเชื่อที่ยังดำรงอยู่บนวิถีเกษตรกรรมร่วมกัน แต่ความ



ที่เป็นเมืองขนาดเล็ก มีวิถีชีวิตอันเรียบง่ายสงบ ได้ทำให้ท้องถิ่นยังคงความเรียบง่ายและสงบมาโดยตลอด คนท้องถิ่นที่นี่จึงยังคงรักษาวิถีชีวิตที่ผูกพันกับศาสนาและวัฒนธรรมเอาไว้ได้อย่างเหนียวแน่น หลังจากร่วมเวทีสัมมนาสุขภาพแห่งชาติ “*ความอยู่เย็นเป็นสุข*” ซึ่งมีการพูดถึงดัชนีชี้วัดความสุขโดยเชิญรัฐมนตรีสาธารณสุขของภูฐานมาปาฐกถา เมื่อกลับมาศูนย์ประสานงานประชาคมเมืองอุทัย ได้ชวนเครือข่ายภาคประชาสังคมมาพูดคุยแลกเปลี่ยนถึงสิ่งดีดี ที่เรามีอยู่ที่ทำให้คนในชุมชนอยู่ร่วมกันอย่างมีความสุข และได้ร่วมกันจัดเวทีสัมมนาสุขภาพ “*วาระอุทัยธานี สู่อุทัยอยู่เย็นเป็นสุข*” โดยเชิญเครือข่ายประเด็นต่างๆ มาแลกเปลี่ยนในประเด็นของตัวเองถึงสิ่งดีดีจากความสำเร็จที่เป็นรูปธรรมและทุนเดิมที่มีอยู่ในพื้นที่ ทำเป็นข้อเสนอแต่ละประเด็น เช่น วัฒนธรรมผ้าทอ การแต่งกาย การจัดการทรัพยากรน้ำในไร่นา การจัดการทรัพยากรในพื้นที่ป่าชุมชน เกษตรปลอดภัยและเศรษฐกิจพอเพียง การดูแลช่วยเหลือกันของผู้สูงอายุ การสื่อสารเรื่องของชุมชนผ่านวิทยุชุมชนของเครือข่ายเด็กและเยาวชน เป็นต้น นำเสนอให้เพื่อน ๆ ได้ร่วมแลกเปลี่ยน สรุปลงเป็นข้อเสนอต่อผู้ว่าราชการจังหวัดอุทัยธานีและนายกองค์การบริหารส่วนจังหวัดอุทัยธานี รับประทานนโยบายของจังหวัด

ต่อมาในช่วงปลายปี ๒๕๔๘ ถึงต้นปี ๒๕๔๙ โครงการวิจัยและพัฒนาชีวิตสาธารณะ – ท้องถิ่นนำอยู่ จ.อุทัยธานี ได้ศึกษาบริบทสภาพพื้นที่ และสถานการณ์ทรัพยากรในพื้นที่ลุ่มน้ำสะแกกรังจังหวัดอุทัยธานี ได้พัฒนาศักยภาพแกนนำที่เป็นคณะทำงานโครงการ ด้วยการเติมเครื่องมือการประเมินทรัพยากรอย่างมีส่วนร่วมของชุมชน (การทำผังวาดทรัพยากร ผังวาดชุมชน เส้นประวัติศาสตร์ ปฏิทินการผลิต) และได้นำไปใช้หาแนวทางการจัดการทรัพยากรน้ำอย่างมีส่วนร่วมของชุมชนท้องถิ่นในพื้นที่ ที่ราบลุ่มริมแม่น้ำ และที่จุดพักน้ำที่บริเวณเขื่อนวังร่มเกล้า และในช่วงนี้ศูนย์ประสานงานประชาคมเมืองอุทัย ได้ร่วมโครงการนำร่องบูรณาการการบริหารจัดการเชิงพื้นที่ โดยความร่วมมือระหว่างกระทรวงมหาดไทย สถาบันพัฒนาองค์กรชุมชน สำนักงานกองทุนสนับสนุนการวิจัย โดยดำเนินการให้ทุกภาคส่วนมาร่วมกันกำหนดยุทธศาสตร์เพื่อแก้ไขปัญหาความยากจนโดยใช้หลักการจัดการความรู้เข้ามาเป็นเครื่องมือ เพื่อนำข้อมูลที่ได้มา กำหนดยุทธศาสตร์การแก้ปัญหาความยากจน และพัฒนาแกนนำเครือข่าย ๔ ประเด็นคือ ผ้าทอ เกษตร การจัดการน้ำ และป่าชุมชน





ปี พ.ศ. ๒๕๔๙ - ๒๕๕๑ ศูนย์ประสานงานประชาคมเมืองอุทัย ได้รับการสนับสนุนจากสำนักงานกองทุนสนับสนุนการวิจัย (สกว.) ฝ่ายวิจัยเพื่อท้องถิ่น ให้เป็นพี่เลี้ยงงานวิจัยเพื่อท้องถิ่นโครงการแนวทางป้องกันไฟป่า ป่าชุมชนเขาหินเหล็กไฟอย่างมีส่วนร่วมของชุมชน ตำบลระบำ อำเภอลานสัก มีกระบวนการให้คนในชุมชนทั้ง ๔ หมู่บ้านมาแลกเปลี่ยนเรียนรู้สถานการณ์ปัญหาาร่วมกัน สืบค้นประวัติความเป็นมา สภาพพื้นที่ วิถีชีวิตวัฒนธรรมประเพณี วิเคราะห์ข้อมูล นำเสนอให้คนในชุมชนได้แลกเปลี่ยนเรียนรู้ร่วมกัน สังเคราะห์ข้อมูลความรู้ของชุมชนและใช้ความรู้ในการแก้ปัญหาของชุมชน นอกจากนี้การพูดคุยแลกเปลี่ยนและรับฟังกัน เข้าใจกันได้สร้างความสัมพันธ์ที่ดีต่อกัน สร้างการมีส่วนร่วมของชุมชน เช่น การป้องกันและควบคุมไฟป่า การแก้ปัญหาหนี้สินและการฟื้นฟูวิถีชีวิตวัฒนธรรมของชุมชน

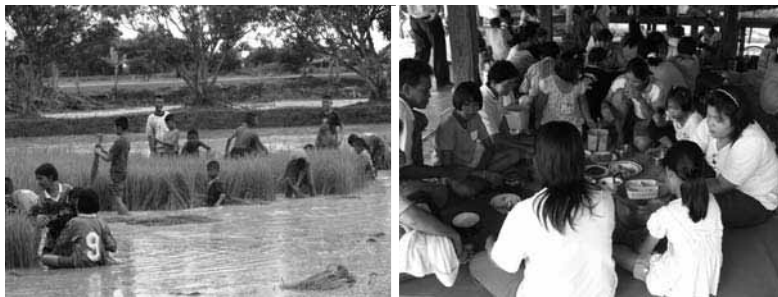
ปี ๒๕๕๐ ศูนย์ประสานงานประชาคมเมืองอุทัยร่วมกับ Thaiwater partnership โดยการสนับสนุนของ พอช. จัดการความรู้การจัดการทรัพยากรน้ำอย่างมีส่วนร่วมของชุมชน และร่วมงานกับ พมจ. สสว. ๘ และศูนย์คุณธรรม จัดเวทีประชาธิปไตยชุมชน เพื่อ

ระดมข้อมูลสถานการณ์ปัญหาและแนวทางการแก้ปัญหาในพื้นที่
๔ อำเภอ ซึ่งได้ประเด็นปัญหาร่วมคือการขาดแคลนน้ำทำการเกษตร
น้ำท่วม ปัญหาหนี้สิน ปัญหาเด็กเยาวชน ปัญหาทรัพยากรธรรมชาติ
และสิ่งแวดล้อม (ใช้สารเคมีสูง ดินเสื่อม การใช้ประโยชน์จากป่าอย่าง
ไม่ยั่งยืน) จึงได้นำข้อมูลที่ได้ไปจัดเวทีสมัชชาครอบครัวได้ข้อเสนอ
คือ การแก้ปัญหาเด็กและเยาวชนอย่างมีส่วนร่วมของโรงเรียน ชุมชน
และท้องถิ่น และจัดสมัชชาคุณธรรมประเด็นเกษตรผสมผสาน เกษตร
ชีวภาพเชิงเดี่ยว (ไร่อ้อยและนาข้าว) เศรษฐกิจพอเพียง บัญชีครัว
เรือนสร้างความรักความเข้าใจในครอบครัวและลดปัญหาหนี้สิน การ
ช่วยเหลือเกื้อกูลกันด้วยกองทุนสวัสดิการชุมชน สอนลูกหลานให้
เป็นคนดีอย่างมีส่วนร่วมของพ่อแม่ ผู้ปกครอง ชุมชนและโรงเรียน



ต่อมาประชาคมเมืองอุทัยได้สรุปบทเรียนการขับเคลื่อน
นโยบายสาธารณะอย่างมีส่วนร่วม เห็นว่าการนำนโยบายไปสู่การ
ปฏิบัติยังอยู่ในกลุ่มเครือข่ายภาคประชาสังคม ที่นำไปขยายผลกับ
คนที่เป็นเจ้าของปัญหา ถึงแม้จะมีการขับเคลื่อนนโยบายสาธารณะ
ไปสู่ระดับนโยบายของหน่วยงานได้ แต่กระบวนการ/วิธีการขับเคลื่อน
ส่วนใหญ่ก็จะอยู่ที่หน่วยงานราชการและท้องถิ่น เช่น มีโครงการ
ต่างๆ ลงในพื้นที่ ขาดการมีส่วนร่วมของคนในพื้นที่ ทำให้ขาด

ความต่อเนื่องเมื่อสิ้นสุดโครงการก็ไม่มี การเคลื่อนต่อ ปัญหาจึงแก้ไข
ได้ระดับหนึ่งจากการขับเคลื่อนนโยบายเกษตรปลอดภัยของเครือข่าย
เกษตรยั่งยืน ข้าราชการ นักวิชาการ (วิทยาลัยเกษตรฯ สพพ.๕) และ
ธกส. โดยมีศูนย์ประสานงานประชาคมเมืองอุทัยคอยติดตามประสาน
งาน และเื้อออำนวยความสะดวกให้เกิดการขับเคลื่อนอย่างเป็นรูปธรรมอย่างต่อเนื่อง
เรื่องได้นั้น กลไกที่สำคัญ คือ กลไกการติดตามประสานงาน ให้มี
การนำนโยบายไปปฏิบัติในพื้นที่อย่างเป็นรูปธรรม และการมีส่วนร่วม
ร่วมของหน่วยงานราชการ นักวิชาการท้องถิ่น เครือข่ายเกษตรยั่งยืน
และที่สำคัญคือ เจ้าของปัญหาในพื้นที่ ส่วนการสร้างและใช้ข้อมูล
ความรู้ยังมีน้อยและยังอยู่ในกลุ่มราชการและนักวิชาการ ต้องมีการ
สนับสนุนให้มีการขับเคลื่อนและเรียนรู้อย่างต่อเนื่อง จากการทำ
ประชาคมเมืองอุทัยได้เรียนรู้การใช้กระบวนการงานวิจัยเพื่อท้องถิ่น
แก้ปัญหาอย่างมีส่วนร่วมของชุมชน ที่ให้คนในชุมชนร่วมเรียนรู้
สถานการณ์ปัญหาและแก้ปัญหาด้วยตนเอง จึงเห็นว่างานวิจัยเพื่อ
ท้องถิ่นเป็นเครื่องมือหนึ่งที่จะนำไปใช้ในการพัฒนานโยบายสาธารณะ
อย่างมีส่วนร่วม และการนำนโยบายสาธารณะนั้นไปปฏิบัติเพื่อแก้
ปัญหาของคนในชุมชน ด้วยการสร้างความรู้ของพื้นที่อย่างมีส่วนร่วม



ร่วม และใช้ความรู้ในการหาแนวทางการแก้ปัญหาและดำเนินการแก้
ปัญหาอย่างมีส่วนร่วม



ในปี พ.ศ. ๒๕๕๑ ศูนย์ประสานงานประชาคมเมืองอุทัย จึง
เป็นแกนประสานเชิญหน่วยงานราชการ เครือข่ายภาคประชาสังคม
และองค์กรปกครองส่วนท้องถิ่นมาพูดคุยถึงสถานการณ์ในพื้นที่และ
การดำเนินงานเพื่อแก้ปัญหา โดยสรุปรวบรวมข้อมูลจากการดำเนิน
งานที่ผ่านมาให้ที่ประชุมแลกเปลี่ยน โดยเฉพาะหน่วยงานราชการ
และท้องถิ่น ร่วมกันเลือกประเด็นที่จะพัฒนาเป็นนโยบายสาธารณะ
เพื่อจัดเตรียมสมัชชาสุขภาพจังหวัดอุทัยธานี ได้ประเด็นการจัดการ
ทรัพยากรน้ำอย่างมีส่วนร่วมของชุมชนท้องถิ่น และประเด็นการดูแล
การศึกษาเรียนรู้ การป้องกันและแก้ปัญหาเด็กและเยาวชนอย่างมี
ส่วนร่วมของพ่อแม่ ผู้ปกครอง ผู้นำ คนในชุมชนและโรงเรียน (ข้อมูล
สถานการณ์จากการดำเนินงานในปี ๒๕๔๙- ๒๕๕๐ ของภาคประชา
สังคมและหน่วยงาน) โดยมีคณะกรรมการสมัชชาสุขภาพ ที่ปรึกษา
และคณะทำงานสมัชชาสุขภาพประเด็นซึ่งมีทั้งแกนนำในพื้นที่
หน่วยงาน และองค์กรปกครองส่วนท้องถิ่น โดยนำกระบวนการงาน



วิจัยเพื่อท้องถิ่น มาใช้ในระหว่างการเตรียมคน ในการระบุประเด็นปัญหา อย่างมีส่วนร่วม ทำเอกสารข้อมูล ความรู้ (Issue map) และร่าง ข้อเสนอ ก่อนรับฟังความคิดเห็นของผู้มีส่วนได้ส่วนเสีย และมีเวที สมัชชาสุขภาพ เพื่อเป็นการเรียนรู้ในการหารูปแบบและกระบวนการ สร้างนโยบายสาธารณะอย่างมีส่วนร่วม ที่เหมาะสมกับประเด็นและ พื้นที่ และการนำนโยบายสาธารณะไปใช้เพื่อแก้ปัญหาในพื้นที่ อย่าง มีส่วนร่วมของชุมชน ได้จัดเวทีนำข้อเสนอเข้าเป็นนโยบายขององค์กร บริหารส่วนตำบลหนองไผ่แบน แกนนำชุมชนและศูนย์ประสานงาน ประชาคมเมืองอุทัยติดตามการปฏิบัติตามนโยบายต่อ โดยชุมชนส่ง เรื่องไปที่คณะกรรมการสิ่งแวดล้อมรัฐสภา คณะอนุกรรมการ ทรัพยากรน้ำรัฐสภาลงมาติดตามในพื้นที่ ประสานทรัพยากรน้ำภาค ประชุมร่วมกับคณะกรรมการลุ่มน้ำสะแกกรัง ทรัพยากรน้ำและ ชลประทานนำเสนอข้อมูลในส่วนราชการ คณะทำงานสมัชชาสุขภาพ เฉพาะประเด็นการจัดการน้ำนำเสนอข้อมูลความรู้ของพื้นที่ยกระดับ เป็นวิชาการ ได้มติที่ประชุมเสนอให้มีคณะทำงาน (หน่วยงานราชการ กรรมการลุ่มน้ำ แกนนำชุมชน) ติดตามผลกระทบที่เกิดขึ้นจากต้นไม้

มาติดฝายหมู่ ๔ กันทางน้ำ ทำให้น้ำไหลเข้าท่วมบ้านและที่นาหมู่ ๔ บ้านวังสาทิตได้รับความเสียหาย คณะทำงานฯ ได้ลงติดตามในช่วงฤดูน้ำหลาก จึงได้เห็นปัญหาว่ามีต้นไม้ กิ่งไม้ที่มาติดฝาย กีดขวางการระบายของน้ำ ทรัพยากรน้ำภาคจึงเชิญผู้เชี่ยวชาญกรมทรัพยากรน้ำลงมาดู เพื่อหาแนวทางแก้ไข ปี ๒๕๕๒ ทรัพยากรน้ำจัดสรรงบประมาณมาทำแนวเรียงหินบริเวณคอฝายที่ถูกน้ำกัดเซาะเพื่อให้ชาวบ้านสัญจรได้สะดวก ปี ๒๕๕๓ ช่วงกันยายน-ตุลาคมมีน้ำเข้าทางลำห้วยร่องประพาน หลากท่วมที่นา คันคลองห้วยประคูนและถนนทางเข้าประมงยังขวางทางน้ำทำให้น้ำไหลไม่สะดวก และท่วมที่นา ปีนี้น้ำมาก มาเร็ว ได้ทำความเสียหายมาก

หลังสรุปบทเรียนการสร้างนโยบายสาธารณะอย่างมีส่วนร่วมของชุมชนในปี ๒๕๕๑ และติดตามให้มีการนำนโยบายไปปฏิบัติแล้ว ได้ข้อสรุปว่าการที่เจ้าของปัญหามีส่วนร่วม



ทำให้เกิดการแก้ปัญหาในระดับที่ชาวบ้านทำได้เช่นการปรับวิธีการผลิตให้เก็บเกี่ยวก่อนกลางเดือนกันยายนซึ่งเป็นช่วงน้ำหลากตามฤดู และถ้ามีคณะทำงานติดตาม ก็จะทำให้ปัญหาถูกนำมาพูดคุยในระดับนโยบายและหาแนวทางแก้ปัญหาสิ่งกีดขวางทางน้ำ

ดังนั้นในปี พ.ศ. ๒๕๕๓ จึงนำบทเรียนนี้มาวางแนวทางการพัฒนานโยบายสาธารณะอย่างมีส่วนร่วมของทุกภาคส่วน ประเด็นการจัดการทรัพยากรในพื้นที่เขตกันชนห้วยขาแข้ง อยู่ในระหว่างกา



ทำร่างเอกสารและร่างมติ เพื่อการจัดทำสมัชชาเชิงพื้นที่บริเวณเขต
กันชนห้วยขาแข้ง ต.ระบำ อ.ลานสัก โดยมีคณะกรรมการอำนวยการ
และคณะทำงานซึ่งประกอบด้วยนายอำเภอ หัวหน้าส่วนราชการใน
ระดับพื้นที่ องค์กรเอกชน และแกนนำชุมชน ไปรับฟังสถานการณ์
ปัญหา และการระบุประเด็นปัญหาจากคนในชุมชน พร้อมทั้งแลกเปลี่ยน
เปลี่ยนแนวทางแก้ปัญหา โดยมีทีมงานวิชาการทำร่างเอกสารหลัก
(บริบทและสถานการณ์ในพื้นที่) อย่างมีส่วนร่วมของคนในพื้นที่ ส่วน
เอกสารร่างมติได้เชิญตัวแทนคนในชุมชนทุกหมู่บ้าน หน่วยงาน
ราชการ ท้องถิ่น มาร่วมทำร่างมติ ก่อนที่จะไปรับฟังความคิดเห็นต่อ
ร่างเอกสารหลักและร่างมติกับผู้มีส่วนได้ส่วนเสียต่อไป

ตารางที่ ๑ สรุปพัฒนาการ การจัดสมาชิกสุขภาพ จังหวัดอุทัยธานี

| กระบวนการสมาชิกสุขภาพ | ระยะที่ ๑ (๒๕๔๕) | ระยะที่ ๒ (๒๕๔๗) | ระยะที่ ๓ (๒๕๔๘-๒๕๕๐) | ระยะที่ ๔ (๒๕๕๑-๒๕๕๓) |
|-----------------------|-------------------|---|--|---|
| รูปแบบ/กระบวนการ | จัดประชุมเวทีใหญ่ | จัดประชุมเวทีใหญ่ ผู้ว่าเป็นประธาน - การประชุมอย่างมี ส่วนร่วม / แบ่งกลุ่ม ย่อยระดมความคิด ทำอย่างไรเกษตรกร ปลอดภัยอาหาร ปลอดภัยเกิดขึ้นจริง เพื่อสุขภาพของชาว อุทัยธานี นำเสนอ แลกเปลี่ยน สรุปมติ ที่ประชุม - ผู้ว่าราชการฯ ว่าเป็น นโยบายจังหวัด | - การค้นหาชุมชนต้นแบบ ด้านสุขภาพะ ค้นหา กระบวนการสมาชิก สุขภาพที่เหมาะสมกับ พื้นที่ - จัดเวทีย่อยๆ ในพื้นที่ อำเภอ นำมาสู่เวที ระดับจังหวัด / เวที ประชุมใหญ่ ร่วมกับ พมจ. สสจ.๔ พอช. ศูนย์คุณธรรม และเครือข่าย ภาคประชาสังคม นำกระบวนการสมาชิก สุขภาพมาจัด - สมัชชาครอบครัว | ขั้นตอนการเตรียมสมาชิก สุขภาพ คนในชุมชน ผู้นำ ท้องถิ่น องค์กรเอกชน และ หน่วยงานราชการ เรียนรู้ สถานการณ์ ปัญหา และ ระบุประเด็นปัญหาในพื้นที่ ร่วมกัน - ร่างเอกสารหลัก/ร่างมติ - รับฟังความคิดเห็นผู้ มีส่วนได้ส่วนเสีย/ปรับร่าง มติ |

| กระบวนการ สมัชชาสุขภาพ | ระยะที่ ๑ (๒๕๕๕) | ระยะที่ ๒ (๒๕๕๗) | ระยะที่ ๓ (๒๕๕๘-๒๕๕๙) | ระยะที่ ๔ (๒๕๕๙-๒๕๕๙) |
|---------------------------|--|--|--|--|
| | | | <ul style="list-style-type: none"> - สมัชชาคุณธรรมโดยมีรูปแบบ - ตลาดนัดความรู้ - ลานวัฒนธรรม, แลกเปลี่ยนเพื่อหาข้อเสนองานของแต่ละประเด็น | |
| เนื้อหาประเด็น | <ul style="list-style-type: none"> - ติดตามเวทีสาธารณะ - สุขภาพสุขภาพแห่งชาติ เช่น - เกษตรยั่งยืน - ทรัพยากรธรรมชาติ - สุขภาพชุมชน - ชาติ - ผู้สูงอายุ - วัฒนธรรม - เป็นต้น แต่ละเครือข่ายมาแลกเปลี่ยนสถานการณ์ และ | <ul style="list-style-type: none"> - ยุทธศาสตร์จังหวัด - อยุธยา เกษตรปลอดภัย - มินิเครือข่ายเกษตรยั่งยืน - ทนุภาพการรวมชาติ - ผู้สูงอายุ - วัฒนธรรม - เป็นต้น แต่ละเครือข่ายมาแลกเปลี่ยนสถานการณ์ และ | <ul style="list-style-type: none"> - ประเด็นที่เครือข่ายสนใจและอยากจะนำไปปฏิบัติ/หรือมีผู้ขับเคลื่อนประเด็นนั้นๆ อยู่แล้วในพื้นที่ - การแก้ปัญหาเยาวชนอย่างมีส่วนร่วมของชุมชนโรงเรียนและท้องถิ่น - บัญชีครัวเรือน - กองทุนสวัสดิการชุมชน | <ul style="list-style-type: none"> - ค้นหาพื้นที่เพื่อหาแนวทางการดำเนินงานไปสู่การปฏิบัติจริง - ปี ๕๑ - การจัดการทรัพยากรน้ำ - การแก้ปัญหาเด็กและเยาวชนอย่างมีส่วนร่วม - ปี ๕๓ - การจัดการทรัพยากรในพื้นที่เขตกันชนห้วยขาแข้งอย่างมีส่วนร่วม |

| กระบวนการ สมาชิกสุขภาพ | ระยะที่ ๑ (๒๕๕๕) | ระยะที่ ๒ (๒๕๕๗) | ระยะที่ ๓ (๒๕๕๘-๒๕๕๙) | ระยะที่ ๔ (๒๕๕๙-๒๕๕๙) |
|---------------------------|---|--|---|---|
| | แนวทางการแก้ไข ปัญหา | ใน โครงการเชื่อม ประสานการพัฒนาที่มี พื้นที่เป็นตัวตั้งสูงสุด อยู่เยนเป็นสุข ของ ชุมชน ท้องถิ่น และ จังหวัด | - เกษตรผสมผสาน/ เกษตรเชิงเดี่ยว ชีวภาพนาข้าว ไร่อ้อย - เศรษฐกิจพอเพียง - สอนลูกหลานให้เป็น คนดีอย่างมีส่วนร่วม ของชุมชน โรงเรียน และท้องถิ่น | |
| การสร้าง/ใช้ ความรู้ | ใช้ข้อมูลความรู้ กว้าง ๆ ไม่ชัดเจนและไม่มี การจัดทำอย่างเป็น ระบบ | - ความรู้ที่ได้จาก การปฏิบัติของ คนในพื้นที่ (อุปสรรค) - ความรู้ที่ได้จากการ แลกเปลี่ยนเรียนรู้ และการจัดการ ความรู้ - วัฒนธรรม และภูมิปัญญา | - ความรู้จากชุมชน นักปฏิบัติในพื้นที่ / ภูมิปัญญา/วัฒนธรรม - ความรู้ที่ได้จากการ จัดการความรู้ การแลกเปลี่ยนเรียนรู้ และตลาด นัดความรู้ - เครือข่ายเชิงประเด็น และพื้นที่ที่ ได้ร่วม | ใช้กระบวนการวิจัย เพื่อท้องถิ่นสร้างข้อมูล/ ความรู้ในพื้นที่ /ใช้ความ รู้/ยกระดับความรู้ที่เป็น ภูมิปัญญาชาวบ้านผนวก กับความรู้จากนักวิชาการ และทางราชการ |

| กระบวนการ สมัชชาสุขภาพ | ระยะที่ ๑ (๒๕๕๕) | ระยะที่ ๒ (๒๕๕๗) | ระยะที่ ๓ (๒๕๕๘-๒๕๕๙) | ระยะที่ ๔ (๒๕๕๙-๒๕๕๙) |
|---|---|---|--|---|
| | | <ul style="list-style-type: none"> - ความรู้ทางวิชาการจากหน่วยงานเกษตร วกส. วิทยาลัยเกษตรฯ สพพ.๕ และโรงพยาบาล จากการศึกษาในโครงการประสานความร่วมมือการพัฒนาที่มีพื้นที่เป็นตัวตั้ง | <ul style="list-style-type: none"> - แลกเปลี่ยนเรียนรู้ นำความรู้ไปใช้ในพื้นที่ | |
| การกำหนด ผู้เข้าร่วมเวที และพื้นที่ | <ul style="list-style-type: none"> - เครือข่ายที่หลักหลายในจังหวัดแก่นำเป็น ผู้คัดเลือก - ภาคราชการ/การเมือง | <ul style="list-style-type: none"> - เครือข่ายที่มีความสนใจประเด็น “เกษตรปลอดภัย” ผู้ประกอบการร้านค้าเกษตรกร ผู้บริโภค หน่วยงานราชการ วิชาการ (เกษตร ศธ. | <ul style="list-style-type: none"> - เครือข่ายเชิงพื้นที่และเครือข่ายเชิงประเด็นที่มีความพร้อม และความสนใจ ภาวะผู้นำผู้ ความอยู่เย็นเป็นสุข เช่น เครือข่ายเกษตรฯ ผู้สูงอายุ เกษตรกร ฟ้าทอ ผู้สูงอายุ เกษตรกร ป่าชุมชน และตัวแทน | <ul style="list-style-type: none"> - พื้นที่เป้าหมายที่มีความพร้อม/และมีสถานการณ์ปัญหาตรงกับประเด็นวางของจังหวัด ในการสร้างนโยบายสาธารณะอย่างมีส่วนร่วมด้วยกระบวนการสมัชชาสุขภาพ |



| กระบวนการ สัมมนาสุขภาพ | ระยะที่ ๑ (๒๕๕๕) | ระยะที่ ๒ (๒๕๕๗) | ระยะที่ ๓ (๒๕๕๘-๒๕๕๙) | ระยะที่ ๔ (๒๕๕๙-๒๕๕๙) |
|---------------------------|---|--|---|--|
| | | กศน. ธกส. ร.พ.) ผู้สูงอายุ และท้องถิ่น | พื้นที่ชนบทในจังหวัด บ้านเขาไผ่ฝอย บ้านโคก หม้อ เป็นต้น | - แกนนำ ผู้นำ และคนในพื้นที่ที่เป็นเจ้าของปัญหาองค์กรปกครองส่วนท้องถิ่น - นักวิชาการภายนอก |
| กลไกการ จัดการ | - มีคณะทำงานจัด เวทีสัมมนาสุขภาพ ที่มาจากตัวแทน เครือข่ายภาค ประชาสังคม - เครือข่ายและศูนย์ ประสานงาน ประชาคมฯ ทำ หน้าที่ประสาน ผู้เข้าร่วมเวทีฯ - ศูนย์ประสานงาน ประชาคมฯ ประสานหน่วยงาน งานราชการ/ งานราชมงคล | - มีคณะกรรมการ สัมมนาสุขภาพฯ ผู้ว่าฯเป็นประธาน หน่วยงานและเครือข่าย ภาคประชาสังคม เป็นกรรมการ - มีคณะทำงาน (เกษตร จังหวัด วิทยาลัย เกษตร กศน. ธกส. เครือข่ายเกษตรยั่งยืน เกี่ยวกับกรมที่ดินที่ ปลอดภัยติดต่อเนื่อง จากโครงการเชื่อม ประสานการพัฒนาที่ | - มีคณะกรรมการสัมมนา สุขภาพเฉพาะประเด็น เช่น - สัมมนาคุณธรรม ซึ่งมี ศูนย์คุณธรรม สสว.๘ พอช. บูรณาการ เชิงประเด็นและงบประมาณ และร่วม เป็นคณะกรรมการและ คณะทำงานกับเครือข่าย ภาคประชาสังคม โดยมีศูนย์ประสานงาน ประชาคมเมื่ออายุ เป็นผู้ประสานและจัดการ | - ศูนย์ประสานงานประชาคมฯ ประสานหน่วยงานราชการ ภาคีเครือข่ายร่วมแลกเปลี่ยน สถานการณ์ในพื้นที่ และกำหนดประเด็นสัมมนา สุขภาพ - ตั้งคณะกรรมการสัมมนา และคณะทำงานประเด็น ที่มีทั้งหน่วยงาน ท้องถิ่น เครือข่ายภาคประชา สังคม และแกนนำในพื้นที่ - สร้างความรู้ในพื้นที่โดย เจ้าของปัญหาและเครือข่าย มีนักวิชาการภายนอก |



| กระบวนการ สมัชชาสุขภาพ | ระยะที่ ๑ (๒๕๕๕) | ระยะที่ ๒ (๒๕๕๗) | ระยะที่ ๓ (๒๕๕๘-๒๕๕๙) | ระยะที่ ๔ (๒๕๕๙-๒๕๕๙) |
|--|--|--|---|---|
| | ท้องถิ่น เข้าร่วม เวทีฯ และการ จัดการ | พื้นที่เป็นตัวตั้งและมี มี สธ. ร.พ. เกี่ยวกับการ ผู้บริโภคร่วมผู้ประกอบ การร้านค้า) - ศูนย์ประสานงาน ประชาคมฯ ประสาน และการจัดการ | - สมัชชาครอบครัวมีคณะ ทำงานร่วมหน่วยงาน และเครือข่าย ส่วน การประสานงานและ การจัดการอยู่ที่พมจ. ศูนย์ ประสานงาน ประชาคมฯ และเครือข่าย ร่วมออกแบบและ จัดกระบวนการ | ช่วยยกระดับความรู้ชาว บ้าน ศูนย์ประสานงาน ประชาคมฯและเครือข่าย สนับสนุนกระบวนการ และเอื้ออำนวยให้เจ้าของ ปัญหานำความรู้ไปใช้ทา ทางออกร่วมกับหน่วย งาน/ ท้องถิ่น |
| การนำเข้า นโยบาย หน่วยงาน / นโยบาย สาธารณะ | เชิญหัวหน้าส่วน ราชการมารับฟัง ประกาศเจตนารมณ์ ของภาคประชาชน “การมีส่วนร่วม” | เชิญผู้ว่าราชการจังหวัด เป็นประธานจัดสมัชชา สุขภาพ เชิญหัวหน้า ส่วนราชการ/ องค์กร ปกครองส่วนท้องถิ่น เข้าร่วมแลกเปลี่ยน - ผู้ว่าฯ ว่าเป็น นโยบายจังหวัด | - แลกเปลี่ยนเรียนรู้ เพื่อนำกลับไปปฏิบัติ ในพื้นที่ของตนเอง - หน่วยงานเข้าไป สนับสนุนพื้นที่ต้นแบบ ให้เป็นศูนย์เรียนรู้ ชุมชน/จัดคนเข้าอบรม | - แคนนำชุมชน นำเสนอ เป็นนโยบายของอบต. - แคนนำชุมชน/ ภาค ประชาสังคมเสนอเป็น นโยบายของคณะ กรรมการลุ่มน้ำสะแกกรัง และทรัพยากรน้ำ ผ่านทาง คณะอนุกรรมการ ทรัพยากรน้ำรัฐสภา |

| กระบวนการ สมาชิกสุขภาพ | ระยะที่ ๑ (๒๕๕๕) | ระยะที่ ๒ (๒๕๕๗) | ระยะที่ ๓ (๒๕๕๘ - ๒๕๕๐) | ระยะที่ ๔ (๒๕๕๑ - ๒๕๕๓) |
|--|--|--|---|---|
| การติดตาม นโยบายนำไป สู่การปฏิบัติ | <ul style="list-style-type: none"> - ภาคประชาสังคม นำไปขับเคลื่อน ต่อ | <ul style="list-style-type: none"> - ภาคประชาสังคมนำ ไปเคลื่อนต่อใน โครงการเชื่อม ประสานการพัฒนา ที่มีพื้นที่เป็นตัวตั้ง คือ - ทำมาตรฐานข่าว ปลอดภัยและการ รับรอง - ตลาดข่าวปลอดภัย แปรรูปข่าวขายใน ชุมชน และภาค ช่วยตลาด ต่อ - เองมาจนถึงปัจจุบัน ประกวดพันธุ์ข่าวดี ศรัทธัย (พันธุ์พื้นเมือง) - หน่วยงานมีการขับ เคลื่อนนโยบาย เช่น | <ul style="list-style-type: none"> - ภาคประชาสังคมนำไป เคลื่อนต่อ - กองทุนสวัสดิการชุมชน - การดูแลการศึกษาเรียนรู้ ของลูกหลานอย่างมีส่วนร่วม ร่วมของพ่อแม่ ผู้ปกครอง ชุมชน และโรงเรียน - การจัดการทรัพยากรน้ำ - หน่วยงาน เช่น กรม วิชาการเกษตรเข้ามาสนับสนุน ศูนย์เรียนรู้ประชาธิปไตย ขยายผล (อบรม) มีการติดตามผล - เกษตรผสมผสาน / เกษตร เชิงเดียวชีวภาพนาข้าว ไร่ อ้อย โดยศูนย์วิจัยเอง เป็นการเคลื่อนเชิง กิจกรรม | <ul style="list-style-type: none"> - ภาคประชาสังคมติดตาม สถานการณ์การจัดการน้ำใน พื้นที่ นำเสนอคณะกรรมการ ผู้นำสะแกกรัง และประสาน ทรัพยากรน้ำจังหวัดและภาค - ส่วนประเด็นเด็กเยาวชน แกนนำภาคประชาสังคมใน พื้นที่เคลื่อนต่อกับองค์กร บริหารส่วนตำบล |

| กระบวนการ สมาชิกสุขภาพ | ระยะที่ ๑ (๒๕๕๕) | ระยะที่ ๒ (๒๕๕๗) | ระยะที่ ๓ (๒๕๕๘-๒๕๕๙) | ระยะที่ ๔ (๒๕๕๙-๒๕๕๙) |
|---------------------------|---|--|---|---|
| | | โครงการสนับสนุน พื้นที่ผลิตข้าวอินทรีย์/ หาคาดให้ - อบจ.สร้างโรงปุ๋ย อินทรีย์ - สนง. จว.สนับสนุน อบต.สร้างโรงปุ๋ย /ขาด กระบวนการมีส่วน ร่วมของเกษตรกร พอ สิ้นสุดโครงการ บางพื้นที่ก็ทำเหมือน เดิม | | |
| การสื่อสาร | - ภายในเครือข่าย - แกนนำเป็นผู้คัด เลือก - สื่อสารผ่านระบบ ราชการ | - เฉพาะเครือข่าย ประเด็น - ศูนย์ประสานงานฯ - สื่อสารผ่านระบบ ราชการ | - เฉพาะพื้นที่ การสื่อสาร ที่สอดคล้องกับวิถีชีวิต และวัฒนธรรมชุมชน เช่น เวทีชาวบ้าน การ พบปะเยี่ยมเยียน | - เฉพาะพื้นที่ การสื่อสาร ที่สอดคล้องกับวิถีชีวิต และวัฒนธรรมชุมชน เช่น เวทีชาวบ้าน การพบปะ เยี่ยมเยียน |

| กระบวนการ สมัยรัฐสภา | ระยะที่ ๑ (๒๕๕๕) | ระยะที่ ๒ (๒๕๕๗) | ระยะที่ ๓ (๒๕๕๘-๒๕๕๙) | ระยะที่ ๔ (๒๕๕๙-๒๕๕๙) |
|--------------------------|--|--|---|--|
| | | - หนังสือพิมพ์ท้องถิ่น | - การใช้สื่อท้องถิ่น หอกระจายข่าว การประชุมหมู่บ้าน | - การใช้สื่อท้องถิ่น หอกระจายข่าว การประชุมหมู่บ้าน งานประเพณี เช่น งานทำบุญเข้าพรรษา |
| สิ่งที่เกิดขึ้นในพื้นที่ | - สร้างแกนนำในพื้นที่ให้มีทักษะการประชุมแบบมีส่วนร่วม นำไปใช้ในการทำงานของเครือข่ายภาคประชาสังคม / ปรวิวิคิดเรื่อง การมีส่วนร่วมของชุมชน | - เกิดเครือข่ายเกษตรปลอดสารในพื้นที่ทุกอำเภอ มีการแลกเปลี่ยนเรียนรู้ร่วมกันอย่างต่อเนื่อง มติถูกนำไปเป็นนโยบายและเคลื่อนต่อจากภาคราชการ และภาคประชาสังคม ในระยะเวลา ๑ ปีดังนี้ คือ - ตลาดข้าวปลอดสาร - พัฒนาพันธุ์ข้าว | - การเติมเครื่องมือการจัดการความรู้ ทำให้แกนนำเครือข่ายประชาสังคม มีทักษะการสร้างความรู้ และใช้ความรู้มาขับเคลื่อนนโยบายสาธารณะ คือ - การที่หน่วยงานสนับสนุนพื้นที่ เช่น พอช.สนับสนุนให้เครือข่ายเคลื่อนเรื่องสวัสดิการชุมชนให้มีการปฏิบัติอย่างต่อเนื่อง ต่อมาร่วมกับกระทรวง | - ภาคประชาสังคมได้นำเครื่องมือการจัดการความรู้ งานวิจัยเพื่อท้องถิ่นมาใช้สร้างข้อมูลความรู้ของพื้นที่ โดยเฉพาะให้เจ้าของปัญหา และหน่วยงานที่เกี่ยวข้องได้มาเรียนรู้สถานการณ์ปัญหา และมีเวทีพูดคุย แลกเปลี่ยนองค์ความรู้ ข้อมูล ความรู้ในพื้นที่ มีนักวิชาการช่วยยกระดับให้สามารถสื่อสารทำความเข้าใจร่วมกัน เพื่อทางออก |

| กระบวนการ สมาชิกสุขภาพ | ระยะที่ ๑ (๒๕๕๕) | ระยะที่ ๒ (๒๕๕๗) | ระยะที่ ๓ (๒๕๕๘-๒๕๕๙) | ระยะที่ ๔ (๒๕๕๙-๒๕๕๙) |
|---------------------------|------------------|--|--|--|
| | | <ul style="list-style-type: none"> - ศูนย์ผลิตปุ๋ยชุมชน/ โรงผลิตปุ๋ย กลุ่มที่ผลิตข้าวปลอดสาร (ที่เคลื่อนโดยภาคประชาสังคม) ยังคงดำเนิน การ และมีตลาดต่อเนื่องมาถึงปัจจุบัน โดยมี ธกส. และ สพพ.๕ เป็นพี่เลี้ยง - สวนศูนย์ผลิตปุ๋ย ชุมชนที่หน่วยงานมาสนับสนุน ชุมชนได้ การทำกิจกรรมส่งเสริม วิชาการเกษตรได้เข้า มาสนับสนุนให้ เป็น แหล่งเรียนรู้ ขยายผล แต่ขาดการสร้างและใช้ ความรู้ของพื้นที่เอง | <p>พัฒนาสังคมฯ ได้ทำให้ พัฒนาไปเป็นนโยบาย ชาติ เรื่องกองทุน สวัสดิการชุมชน</p> <ul style="list-style-type: none"> - ส่วนการจัด การ ทรัพยากรนำภาคประชา สังคมและชุมชนในพื้นที่ ได้นำไปเคลื่อนต่อขยาย ผลการมีส่วนร่วมของ ชุมชนในพื้นที่และองค์กร ปกครองส่วนท้องถิ่น - ประเด็นเด็กเยาวชน แก่นำเครือข่ายพื้นที่ นำไปขับเคลื่อนต่อ | <p>ร่วมกัน ผ่านอนุกรรมการ ทรัพยากรนารัฐสภาและ คณะกรรมการผู้นำสะแก กรัง ชุมชนตั้งแต่แรก</p> <ul style="list-style-type: none"> - ปี ๕๓ นำปเรียนและ ความรู้ที่ได้จากกระบวนการ การสัมผัสสุขภาพในปี ๕๑ เคลื่อนต่อในประเด็นการ จัดการทรัพยากรในพื้นที่ เขตกันชนห้วยขาแข้ง โดย หน่วยงานเข้ามาเรียนรู้ สถานการณ์ปัญหาเกี่ยวกับ |



| กระบวนการ สัมมนาสุขภาพ | ระยะที่ ๑ (๒๕๕๕) | ระยะที่ ๒ (๒๕๕๗) สิ่งที่จะต้องดำเนินการ การต่อคือ การจัดการ ความรู้ (ถอดความรู้/ ตลาดนัดความรู้) ให้ เรียนรู้อย่างต่อเนื่อง | ระยะที่ ๓ (๒๕๕๘ - ๒๕๕๙) | ระยะที่ ๔ (๒๕๕๙ - ๒๕๕๙) |
|---------------------------|------------------|--|-------------------------|-------------------------|
| | | | | |



กลไกและการจัดการ

กลไกและการจัดการในระยะแรก ๆ ของสมัชชาสุขภาพจังหวัด อุทัยธานีจะมีคณะทำงานแบบเป็นทางการโดยมีการเชิญผู้ว่าราชการจังหวัด นายกบริหารองค์การส่วนจังหวัด นายแพทย์สาธารณสุขจังหวัด และหัวหน้าหน่วยงานราชการต่าง ๆ ที่เกี่ยวข้องมาเป็นคณะกรรมการและที่ปรึกษา พบว่าการทำงานที่มีกลไกการจัดการที่เป็นทางการประเด็นต้องเป็นของหน่วยงานด้วย เช่น



ยุทธศาสตร์จังหวัด จึงจะมีการขับเคลื่อนร่วมกัน แต่เนื่องจากมีหลายหน่วยงาน จึงขาดเจ้าภาพติดตามการนำไปสู่การปฏิบัติเพื่อแก้ปัญหาในพื้นที่ หลังสรุปบทเรียนการดำเนินงาน ระยะต่อมาประชาคมเมืองอุทัย เห็นว่าเพื่อให้เกิดการทำงานพัฒนาเพื่อแก้ปัญหาในพื้นที่อย่างต่อเนื่องและเป็นรูปธรรม จึงได้ประสานให้คนในพื้นที่ ที่เป็นเจ้าของปัญหา ทั้งเครือข่ายเชิงพื้นที่และเครือข่ายประเด็นนั้น ๆ เช่น การจัดการทรัพยากรน้ำประสานเชิญแกนนำและ อบต.หาดทะนง ที่ผ่านการจัดการความรู้การจัดการทรัพยากรน้ำอย่างมีส่วนร่วมของชุมชนเข้ามาร่วมเป็นคณะทำงานและคณะกรรมการด้วย และมีคณะทำงานเครือข่ายการจัดการทรัพยากรน้ำที่ได้เรียนรู้เครื่องมือการประเมินทรัพยากรเข้ามาช่วยด้านกระบวนการให้คนในพื้นที่ร่วมเรียนรู้สถานการณ์ปัญหาและทุนในพื้นที่ ที่สำคัญคือ แกนนำในพื้นที่

(เจ้าของปัญหา) และผู้นำ (นายก อบต. ผู้ใหญ่บ้าน)ในพื้นที่เป็นต้น เข้ามามีส่วนร่วมเป็นคณะทำงานด้วย นอกจากนี้ศูนย์ประสานงาน ประชาคมเมืองอุทัยได้ประสานนักวิชาการภายนอก จากมูลนิธิน้ำ แห่งประเทศไทย(Thaiwater partnership) และอาจารย์ภาควิชา ภูมิศาสตร์สารสนเทศ มหาวิทยาลัยศิลปากร เข้ามาช่วยยกระดับ ความรู้ของชาวบ้าน ประสานหน่วยงานราชการ ท้องถิ่นและองค์กร อื่น ๆ ที่เห็นว่าจะช่วยให้เกิดการนำนโยบายสาธารณะอย่างมีส่วนร่วม ของชุมชนไปแก้ปัญหาในพื้นที่

ปัญหาอุปสรรค

พี่อ้อย อรสา ผู้ที่ทำงานด้านเด็กและเยาวชน ชุมชนบ้านหิน โหลง ได้เล่าให้ฟังว่า ในช่วงแรก ๆ ของการทำงานสมัชชาสุขภาพใน พื้นที่จังหวัดอุทัยธานี คนที่ทำงานเองยังไม่ค่อยมีความเข้าใจในเรื่อง สมัชชาสุขภาพมากนัก ประกอบกับทางหน่วยงานของทางราชการ เองก็ยังไม่ค่อยให้ความร่วมมือเท่าที่ควร ส่วนใหญ่พอมีการประชุม ก็ส่งเจ้าหน้าที่ผู้ปฏิบัติมาร่วมประชุมหรือร่วมกิจกรรม ถ้าเป็น ข้าราชการที่สนใจบางคนก็สานต่อได้ในงานของตนเอง บางคนก็ เคลื่อนอะไรไม่ได้ถ้าไม่ใช่นโยบาย (ตรง ๆ ของหน่วยงานส่วนใหญ่ใน เวทีที่ทางหน่วยงานราชการจัดขึ้นก็จะไม่ค่อยเปิดโอกาสให้ประชาชน มีส่วนร่วมในการแสดงความคิดเห็น ส่วนกระบวนการทำงานของคณะ ทำงานสมัชชาสุขภาพก็มีการแบ่งบทบาทหน้าที่ความรับผิดชอบกัน แต่ก็ไม่ค่อยได้ทำตามกันซะเท่าไรจะปฏิบัติในรูปแบบที่ช่วยเหลือ กันซะมากกว่า ส่วนใหญ่ในการทำงานภาคประชาสังคมเราจะมีการ

ออกแบบกระบวนการ/เนื้อหาพร้อมกัน ช่วยกันทำ และมีการสรุปบทเรียนทุกครั้ง หลังจากที่ได้ดำเนินกิจกรรมแล้ว เป็นการเรียนรู้ของทั้งทีมก่อน ระหว่างปฏิบัติและหลังการทำกิจกรรม ทำให้เราเรียนรู้และปรับตัวอย่างต่อเนื่อง ส่วนในเรื่องของงบประมาณยังคงค่อนข้างน้อย ทำให้ไม่เพียงพอที่จะใช้จ่ายในการดำเนินการทางกิจกรรมต่างๆ



พี่เดือน อัญชุลี เครือข่ายการจัดการทรัพยากรน้ำเล่าว่าช่วงแรกที่เข้ามาทำงานใหม่ๆ ยังไม่ค่อยมีความเข้าใจในงานที่ทำ แต่หลังจากที่เข้ามาทำงานก็เกิดการเรียนรู้ไปพร้อมๆ กับการทำงานและในระหว่างที่เข้ามาทำงานก็ได้มีการไปอบรมในหลักสูตรต่างๆ เพื่อพัฒนาศักยภาพของตนเอง อาทิเช่น การประชุมอย่างสร้างสรรค์ กระบวนการคิดเชิงระบบ การจัดการความรู้ (คุณอำนวย) เป็นต้น ซึ่งหลังจากที่ได้มีการอบรมและได้ทำงานไปสักระยะหนึ่ง พี่เดือนก็เริ่มมีความมั่นใจในการทำงานมากขึ้น มีความเข้าใจและสามารถปรับตัวเรียนรู้กับชาวบ้านที่อยู่ในชุมชนได้เป็นอย่างดี

ป้าวิ แกนนำคนสำคัญของประชาคมเมืองอุทัย บอกว่าปัญหาบางอย่างมันไม่ได้แก้ได้เสียเลยทีเดียว ซึ่งตัวของนโยบายสาธารณะ เมื่อได้มาถ้าไม่มีการมีส่วนร่วมของเจ้าของปัญหา ก็ไม่สามารถ

แก้ปัญหาที่เกิดขึ้นในชุมชน
ได้ และต้องมีการติดตาม
สถานการณ์ปัญหาในพื้นที่
การที่แกนนำในพื้นที่มาเป็น
คณะทำงานด้วยเป็นการ
เสริมศักยภาพแกนนำให้มี
ทักษะในการจัดการเมื่อเกิด



ปัญหาในพื้นที่ ศูนย์ประสานงานประชาคมเมืองอุทัยได้หนุนเสริม
ชาวบ้านในพื้นที่อย่างต่อเนื่อง ซึ่งชุมชนยังต้องมีคนช่วยประสาน
หน่วยงาน วิชาการ ช่วยตั้งคำถาม กระตุ้นให้คิด ให้ความ
เชื่อมโยงของปัญหา และจัดให้มีการแลกเปลี่ยนเรียนรู้ร่วมกันอย่าง
ต่อเนื่อง กลไกการจัดการก็นับว่ามีความสำคัญอย่างยิ่งที่ต้องหา
รูปแบบที่เหมาะสมสำหรับพื้นที่ และประเด็นบางอย่างก็ต้องการ
ความเป็นทางการ บางอย่างที่ต้องเข้าถึงความเป็นจริง ต้องมีความ
สัมพันธ์ ความไว้วางใจ การเปิดใจพูดคุยกันความเป็นทางการอาจจะ
ไม่เหมาะสม ฉะนั้นการจัดการต้องมีทั้งทางการและเป็นกันเอง ที่
สำคัญคือใจที่มีความรักความเมตตา ปรารถนาดีต่อกัน

ศักยภาพของพื้นที่

ภูมิหลังทางสังคม วัฒนธรรมของจังหวัดอุทัยธานี ที่มีความ
เป็นสังคมชนบทสูง ยังคงรักษาวิถีชีวิตและวัฒนธรรมที่เป็นเอกลักษณ์
ของท้องถิ่นเอาไว้ มีความประณีประนอมสูง การจัดสัมมนาสุขภาพ
ในระยะแรก ๆ ยังไม่ได้ส่งผลกระทบในระดับพื้นที่มากนัก โดยมีเหตุผล

ดังนี้ ประการที่ ๑ เนื่องมาจากการเข้าถึงสมาชิกสามารถทำได้ในระดับแกนนำเครือข่ายที่เป็นตัวแทนของชาวบ้าน การถกแถลงในที่ประชุมส่วนใหญ่จะมาจากแกนนำในพื้นที่ ยังขาดข้อมูล ความรู้ในพื้นที่ ประการที่ ๒ การแสดงความคิดเห็นต่าง ๆ ในที่สาธารณะอย่างเปิดเผย ขัดแย้งกับวัฒนธรรมของสังคมชนบท ที่มีความเกรงใจ เคารพผู้อาวุโส และมีความประนีประนอมสูง ประการที่ ๓ ชุมชนยังขาดการสร้างและให้ข้อมูลความรู้ ในการแก้ปัญหาาร่วมกัน



ดังนั้นการเลือกจัดสมาชิกสุขภาพโดยชุมชนเป็นฐานเรียนรู้ จึงเป็นการเปิดพื้นที่ให้ชาวบ้านได้เข้าถึงกระบวนการสมาชิกสุขภาพ ทั้งในรูปแบบ เนื้อหา และบรรยากาศ ที่เหมาะสมสอดคล้องกับวิถีชีวิตของชุมชนเอง ขณะเดียวกันคณะทำงานก็ได้เรียนรู้ที่จะแสวงหารูปแบบกระบวนการสมาชิกสุขภาพที่เหมาะสมกับสภาพความเป็นจริงของสังคมไทยไปด้วย

ภาคประชาสังคม มีเครือข่ายในการทำงาน มีกระบวนการหรือวิธีการที่จะเสริมสร้างศักยภาพแกนนำเครือข่ายให้มีการเรียนรู้อย่างต่อเนื่อง เป็นการสร้างความเข้มแข็งให้กับชุมชนท้องถิ่น ซึ่งทางศูนย์ประสานงานประชาคมเมืองอุทัยมีลักษณะการทำงานเป็นเครือข่าย

แบบชาย กลุ่มไหนมีความเชี่ยวชาญพอที่จะไปทำงานในพื้นที่ของตัวเองได้ก็กลับเข้าไปทำงานในพื้นที่ของตนเอง ตัวของศูนย์ประสานงานฯ ก็จะทำหน้าที่คอยประสานงานกับหน่วยงานของรัฐ และองค์กรต่าง ๆ สนับสนุนให้พื้นที่ได้เข้าถึงแหล่งทุน เช่น สกว. สสส. สสว.๘ ในการเรียนรู้ เพื่อแก้ปัญหาอย่างมีส่วนร่วมของชุมชน ในพื้นที่ จังหวัดอุทัยธานี จุดแข็งของประชาคมเมืองอุทัย คือมีทุนคนทำงานอยู่ในพื้นที่





บทเรียนการขับเคลื่อนนโยบายสาธารณะ ด้วยกระบวนการสมัชชาสุขภาพ ของจังหวัดอุทัยธานี

อุทัยธานีเป็นเมืองที่ประวัติศาสตร์สั่งสมมายาวนาน จากสภาพที่ตั้งทางภูมิศาสตร์ และการดำรงอยู่ท่ามกลางทรัพยากรธรรมชาติที่อุดมสมบูรณ์ ดึงดูดให้ผู้คนที่มีความหลากหลายทางชาติพันธุ์มารวมตัวกัน จึงปรากฏภาพของการดำรงชีวิตที่เป็นเอกลักษณ์ของแต่ละกลุ่มชน แม้ว่าจะมีความหลากหลายทางวัฒนธรรมความคิด และความเชื่อ ทว่ายังดำรงอยู่บนวิถีเกษตรกรรมร่วมกัน

จากสภาพที่ตั้งทางภูมิศาสตร์ อุทัยธานี จึงอยู่ชายขอบของการพัฒนามาโดยตลอดประกอบกับความอุดมสมบูรณ์ ผู้คนจึงปราศจากการแย่งชิง แข่งขัน ขาดการเรียนรู้ร่วมกัน วิถีชีวิตเรียบง่ายและสงบสุขมายาวนานทำให้ขาดความกระตือรือร้น ไม่รับรู้และสนใจโลกภายนอกปรับตัวได้ช้าไม่ทันกับสถานการณ์ใหม่ ๆ ที่กำลังเผชิญ และขาดกระบวนการมีส่วนร่วมที่เหมาะสมกับสถานการณ์ปัจจุบัน ง่ายต่อการขัดสลายไปตามกระแสบ้านเมือง

ดังนั้นการพัฒนานโยบายสาธารณะอย่างมีส่วนร่วม ประชาคมเมืองอุทัยจึงดำเนินกิจกรรมบนฐานความคิดที่คำนึงถึงความแตกต่างของวิถีวัฒนธรรม ความคิด ความเชื่อ ทั้งที่ริเริ่มเอง และประสาน

การทำงานกับกลุ่มองค์กร ภาครัฐ เอกชน และภาคประชาชนในพื้นที่
ทั้งนี้เพื่อกระตุ้นให้ผู้คนตื่นตัวหันมาสนใจเรียนรู้คุณค่า ความดีงาม
ของตน ของท้องถิ่น ร่วมสร้างความน่าอยู่นำพาตัวตนท้องถิ่นเผชิญ
หน้ากับสถานการณ์ได้อย่างทัดเทียม และเท่ากัน โดยที่ยังคงรักษา
ฐานทุนที่มีคุณค่าทางวัฒนธรรมและทรัพยากรธรรมชาติที่หลากหลาย
อันเป็นเอกลักษณ์ของอุทัยธานีเอาไว้

ปัจจัยสำคัญที่เอื้อให้การขับเคลื่อนไปสู่นโยบายสาธารณะ
อย่างมีส่วนร่วม คือกระบวนการมีส่วนร่วม การสร้างและใช้ความรู้
ในการหาทางออกร่วมกัน แต่ทั้งกระบวนการและการใช้ความรู้
จะประสบผลที่ดีได้ ก็ขึ้นอยู่กับการบริหารจัดการ ซึ่งมีทั้งมิติ
โครงสร้าง การวางทิศทาง การประสานงาน การตัดสินใจ และการ
ปฏิบัติการ (กระบวนการสร้างนโยบายสาธารณะ นำเสนอเป็นนโยบาย
ของหน่วยงาน ติดตามนำนโยบายไปสู่การปฏิบัติ) ซึ่งมุ่งเน้นการ
พัฒนาคนทำงาน คือ แกนนำภาคประชาสังคม (แกนนำชุมชนและ
เจ้าหน้าที่หน่วยงาน) สร้างการมีส่วนร่วม การทบทวนตัวเอง (สรุป
บทเรียน) และมีความเป็นเพื่อนกัน

โครงสร้าง

โครงสร้างของสมัชชาสุขภาพจังหวัดอุทัยธานี เริ่มต้นจาก
การที่ประชาคมเมืองอุทัย (กลุ่มข้าราชการที่ทำงานภาคประชาสังคม
และแกนนำชุมชน) เป็นแกนประสานหลัก ในระยะแรก ๆ มีโครงสร้าง
คณะกรรมการที่มีผู้ว่าราชการจังหวัดเป็นประธาน นายบริหาร
องค์การส่วนจังหวัด นายแพทย์สาธารณสุขจังหวัด และหัวหน้าหน่วย

งานราชการต่าง ๆ เป็นคณะกรรมการ มีคณะทำงานประกอบด้วย
เจ้าหน้าที่ฝ่ายปฏิบัติ จากหน่วยงานราชการและเครือข่ายเชิงประเด็น
พบว่าการทำงานที่มีกลไกการจัดการที่เป็นทางการประเด็นต้องเป็น
ยุทธศาสตร์ของหน่วยงาน เช่น ประเด็นเกษตรปลอดภัยซึ่งเป็น
ยุทธศาสตร์จังหวัดอุทัยธานีที่ผู้ว่าฯ CEO ให้ความสำคัญ จึงมีการขับ
เคลื่อนงานร่วมกันของทุกภาคส่วน แต่เนื่อง จากมีหลายหน่วยงาน
ที่เกี่ยวข้อง จึงขาดเจ้าภาพประสานให้เกิดการติดตามการนำนโยบาย
ไปสู่การปฏิบัติเพื่อแก้ปัญหาในพื้นที่ หลังสรุปบทเรียนการดำเนิน
งาน ระยะเวลาต่อมาประชาคมเมืองอุทัย เห็นว่าเพื่อให้เกิดการทำงาน
พัฒนาในการแก้ปัญหาในพื้นที่อย่างต่อเนื่องและเป็นรูปธรรม จึงได้
ประสานให้คนในพื้นที่ที่เป็นเจ้าของปัญหา เครือข่ายภาคประชาสังคม
ทั้งเชิงพื้นที่และเครือข่ายประเด็นนั้น ๆ เช่น การจัดการทรัพยากรน้ำ
ในพื้นที่ อบต.หนองไผ่แบน ได้ประสานเชิญแกนนำและอบต.หาด
ทอง ที่ผ่านการจัดการความรู้การจัดการทรัพยากรน้ำอย่างมีส่วนร่วม
ของชุมชนเข้ามาร่วมเป็นคณะทำงานและคณะกรรมการด้วย และมี
คณะทำงานเครือข่ายการจัดการทรัพยากรน้ำที่ได้เรียนรู้เครื่องมือ
การประเมินทรัพยากรเข้ามาช่วยด้านกระบวนการให้คนในพื้นที่ร่วม
เรียนรู้สถานการณ์ปัญหาและทุนในพื้นที่ แต่ที่สำคัญคือ แกนนำและ
คนในพื้นที่ (เจ้าของปัญหา) และผู้นำ (นายกอบต. ผู้ใหญ่บ้าน) ใน
พื้นที่ เข้ามามีส่วนร่วมเป็นคณะทำงานด้วย โดยมีผู้ว่าราชการจังหวัด
และนายกองค์การบริหารส่วนจังหวัดเป็นที่ปรึกษา มีหัวหน้าส่วน
ราชการ ท้องถิ่น เครือข่ายภาคประชาสังคมเป็นคณะกรรมการ
นอกจากนี้ศูนย์ประสานงานประชาคมเมืองอุทัยได้ประสานนักวิชาการ

ภายนอก จากมูลนิธิการจัดการน้ำแห่งประเทศไทย (Thaiwater partnership) และอาจารย์ภาควิชาภูมิศาสตร์สารสนเทศ มหาวิทยาลัยศิลปากร เข้ามาช่วยยกระดับความรู้ของชาวบ้าน ประสานหน่วยงานราชการ ท้องถิ่นและองค์กรอื่นๆ ที่เห็นว่าจะช่วยให้เกิดการนำนโยบายสาธารณะอย่างมีส่วนร่วมของชุมชนไปแก้ปัญหาในพื้นที่ เช่นคณะกรรมการทรัพยากรธรรมชาติและสิ่งแวดล้อมรัฐสภา ให้คณะอนุกรรมการทรัพยากรน้ำรัฐสภา เข้ามาช่วยประสานความร่วมมือกับหน่วยงานในพื้นที่ คณะกรรมการลุ่มน้ำสะแกกรัง และคณะทำงานในพื้นที่ทำให้เกิดคณะทำงานติดตาม (ราชการ ประชาสังคม) เพื่อแก้ปัญหาผลกระทบจากการที่ซากต้นไม้ที่มาติดประตูลอยน้ำที่ฝาย หมู่ ๔ บ้านวังสะทิต ตำบลหนองไผ่แบน โดยมีคนในพื้นที่เฝ้าระวัง และแจ้ง ให้คณะทำงานทราบ ได้มีการวางแผนทางแก้ปัญหาระยะสั้น ระยะกลาง ระยะยาว ปรากฏผลว่าส่วนใหญ่จะเป็นการแก้ปัญหาระยะสั้นและระยะกลาง ส่วนการแก้ปัญหาระยะยาวที่ต้องการเห็นการมีส่วนร่วม ในการนำไปปฏิบัตินั้นมีน้อย คนในพื้นที่ก็ปฏิบัติตามกำลังของตนเองเช่นการกำจัดต้นไม้มากีดขวางทางน้ำ ปรับวิถีการผลิต ส่วนหน่วยงานราชการก็ทำแนวเรียงหินป้องกันตลิ่งพัง แต่คณะทำงานยังคงมีการติดตามอย่างต่อเนื่อง

การวางทิศทาง (รูปแบบ/วิธีการ)

ช่วงแรกๆ เป็นประเด็นของแต่ละเครือข่าย จะเป็นเวทีใหญ่เน้นการมีส่วนร่วม ระยะที่ ๒ เครือข่ายร่วมเลือกประเด็นตามยุทธศาสตร์จังหวัด ระยะที่ ๓ เครือข่ายร่วมเลือกประเด็นตามสถานการณ์ปัญหา

รูปแบบก็จะมีข้อมูลสถานการณ์ปัญหา ความรู้ในการแก้ปัญหาที่เป็น
รูปธรรมโดยใช้การจัดการความรู้ รูปแบบจึงเป็นเวทีย่อยถอดความรู้
และเวทีใหญ่ที่มีรูปแบบการจัดตลาดนัดความรู้ โดยจัดให้มีกระบวนการ
แลกเปลี่ยนเรียนรู้ร่วมกัน ฉะนั้นการวางทิศทางและการตัดสินใจจึง
อยู่ที่เครือข่ายภาคประชาสังคม ซึ่งดูความพร้อมในด้านคน ข้อมูล
ความรู้ และพื้นที่รูปธรรม ระยะที่ ๔ คณะทำงานจากหน่วยงาน ท้อง
ถิ่น เครือข่ายประชาคมเมืองอุทัยเลือกประเด็นร่วมกันโดยใช้ข้อมูล
จากเวทีประชาธิปไตยชุมชน (กระทรวงพัฒนาสังคมฯ) ที่มีการรับ
ฟังสถานการณ์ปัญหา แนวทางแก้ปัญหาจากภาคประชาชน หน่ว
ยงานราชการและท้องถิ่นจากทุกอำเภอ มาใช้ในการวางทิศทางการ
ขับเคลื่อนการพัฒนานโยบายสาธารณะอย่างมีส่วนร่วมของชุมชน

การตัดสินใจ

การตัดสินใจมีเป้าหมายให้คนได้เรียนรู้ และเป็นประโยชน์
ต่อพื้นที่ โดยมีหลักการคือใช้ข้อมูลความรู้เป็นพื้นฐาน และให้สอดคล้อง
กับความเป็นจริง มีลักษณะ ๒ ด้านคือ มีหลักการ และอิสระคือคณะ
กรรมการจากทุกภาคส่วน ร่วมกันตัดสินใจในเชิงยุทธศาสตร์ ส่วน
ประเด็นและพื้นที่ การตัดสินใจจะอยู่ที่คณะทำงานประเด็น จากการ
ที่ผู้ประสานงานประชาคมเมืองอุทัย ได้ไปเรียนรู้กระบวนการจาก
การจัดสมัชชาสุขภาพแห่งชาติ ได้เริ่มนำมาทดลองปฏิบัติในพื้นที่
ซึ่งนอกจากใช้ข้อมูลความรู้ในการตัดสินใจเลือกประเด็นและพื้นที่
แล้ว ยังให้ความสำคัญกับกระบวนการสร้างและใช้ข้อมูลความรู้
ภูมิปัญญาในการทำร่างเอกสารหลักและร่างมติ ที่จะให้แกนนำใน

พื้นที่ (เจ้าของปัญหา) ท้องถิ่นและหน่วยงาน มาเรียนรู้สถานการณ์ ปัญหาและหาทางออกร่วมกัน โดยใช้ความรู้ ภูมิปัญญาผสมผสาน กับวิชาการ ยังเหลือขั้นตอนการรับฟังความคิดเห็นซึ่งเป็นการสื่อสาร สาธารณะทางหนึ่ง และการจัดเวทีใหญ่เพื่อหาฉันทามติร่วมกัน ที่ กำลังจะนำมาทดลองใช้ในปี ๕๔

การประสานงาน

การประสานงานมีหลักการดังนี้คือ การมีส่วนร่วม แบ่งปัน ทรัพยากร กัลยาณมิตร (เข้าใจเพื่อน) โดยมีรูปแบบที่หลากหลาย เช่น เราเป็นเจ้าของเขาเป็นแขก เรา-เขาเป็นเจ้าของร่วม เขาเป็นเจ้าของ เราเป็นแขก ผลที่เกิดขึ้น คือมีความยืดหยุ่นในการประสานงาน และ คล่องตัว เกิดการยอมรับและไว้วางใจกันในเครือข่าย ส่วนราชการนั้นยัง ขึ้นกับหัวหน้าส่วนราชการเช่นประเด็นเกษตรปลอดภัยซึ่งเป็นยุทธศาสตร์ จังหวัดที่ผู้ว่าฯ CEO ให้ความสำคัญและเห็นกระบวนการมีส่วนร่วม มีพื้นที่รูปธรรมและข้าราชการผู้ปฏิบัติได้เคยทำงานภาคประชาสังคม ก็ทำให้เกิดความมั่นใจในการทำงานร่วมกัน ซึ่งก็ได้ประโยชน์กันทุก ฝ่าย ทั้งผู้ว่าฯ หน่วยงาน เครือข่ายและประชาชน

การปฏิบัติการ

เป้าหมายคือ

๑. บรรลุแผนงาน การพัฒนานโยบายสาธารณะอย่างมีส่วนร่วม โดยใช้ข้อมูลความรู้
๒. แก้ปัญหาในพื้นที่

๓. พัฒนาศักยภาพ/ทักษะคนทำงาน

๔. เรียนรู้ในการหารูปแบบการจัดสัมผัสสุขภาพที่เหมาะสม
สอดคล้องกับบริบทพื้นที่และประเด็น

แบ่งการดำเนินงานเป็น **ต้นน้ำ กลางน้ำ ปลายน้ำ**

ต้นน้ำ การเตรียมการ ประสานเครือข่ายและภาคีหน่วยงาน
ตั้งคณะกรรมการ กำหนดประเด็น ตั้งคณะทำงาน สร้างความเข้าใจ
กับคณะทำงาน เช่น ในระยะที่ ๒ เตรียมการโดยการพูดคุยแลกเปลี่ยนกับเครือข่าย กำหนดประเด็นเกษตรปลอดภัยตามยุทธศาสตร์
จังหวัด ประสานแกนนำ หน่วยงานราชการที่มีแผนงานเกษตรปลอดภัย
สารอาหารปลอดภัย เช่น เกษตรจังหวัด กศน. ธกส. วิทยาลัยเกษตร
เครือข่ายเกษตรยั่งยืน สาธารณสุขจังหวัด โรงพยาบาล ต่อมา

กลางน้ำ เตรียมเนื้อหาข้อมูล ออกแบบกระบวนการ สืบค้น
ข้อมูล วิเคราะห์ข้อมูลทำสื่อ และเอกสารกำหนดผู้เข้าร่วมเวที ประสาน
งานเชิญเข้าร่วม ทั้งทางการและไม่เป็นทางการ เวทีสัมผัสสุขภาพ
เป็นเวทีใหญ่ นำเสนอข้อมูลผ่านสื่อเชิญผู้ว่าฯเป็นประธาน และรับ
เป็นนโยบายจังหวัด อีกรูปแบบหนึ่งคือ ค้นหาพื้นที่รูปธรรม จัดการ
ความรู้ ถอดความรู้ กำหนดผู้เข้าร่วมเวทีเป็นเครือข่ายเชิงพื้นที่ที่สนใจ
เวทีใหญ่เป็นการแลกเปลี่ยนเรียนรู้ รูปแบบตลาดนัดความรู้

ปลายน้ำ สรุปบทเรียน ติดตามการนำนโยบายสู่การปฏิบัติ
และสรุปบทเรียนการดำเนินงาน(กระบวนการและเนื้อหา) ภาคประชา
สังคม ติดตามการนำนโยบายสู่การปฏิบัติ ผ่านโครงการเชื่อมประสาน
การพัฒนาที่มีพื้นที่เป็นตัวตั้ง มีการขับเคลื่อนอย่างต่อเนื่องตั้งแต่

มาตรฐานข้าวปลอดภัยและพัฒนาพันธุ์ข้าว (เครือข่ายเกษตรยั่งยืน สำนักงานเกษตรจังหวัด วิทยาลัยเกษตร ชกส. สพพ.๕) ตลาดข้าวสาร ปลอดภัย (พาณิชย์จังหวัด การค้าภายใน สมาคมโรงสี ชกส.สพพ. ๕ เครือข่ายเกษตร) โรงปุ๋ยชุมชน (เครือข่ายเกษตรยั่งยืน สำนักงานเกษตรจังหวัด สำนักงานจังหวัด อบจ.)

สำหรับการจัดเวทีสมัชชาสุขภาพ ที่มีรูปแบบตลาดนัดความรู้ (การจัดการความรู้) ถ้าเป็นยุทธศาสตร์ของหน่วยงาน แกนนำเครือข่ายและหน่วยงาน จะติดตามและขับเคลื่อนต่อ เช่น กองทุนสวัสดิการชุมชน เป็นต้น ผลก็คือคนทำงานได้เรียนรู้และมีทักษะการจัดการความรู้ และช่วยกันขยายผลให้กับเพื่อน มีการสรุปบทเรียนเป็นระยะๆ เพื่อวางแผนการเคลื่อนต่อ

ในระยะที่ ๔ การเตรียมการแบบมีส่วนร่วม มีคณะทำงาน กำหนดประเด็นตามยุทธศาสตร์และสถานการณ์ในพื้นที่โดยใช้ข้อมูลความรู้ เลือกพื้นที่ กลุ่มเป้าหมาย ขั้นตอนการปฏิบัติเจ้าของปัญหา ร่วมเรียนรู้พื้นที่ข้อมูล ความรู้ /ระบุประเด็นปัญหา นักวิชาการช่วยยกระดับความรู้ชาวบ้าน เวทีใหญ่คณะกรรมการลุ่มน้ำสะแกกรัง เจ้าของปัญหานำเสนอประเด็นปัญหาและทางออกกับหน่วยงานราชการ และท้องถิ่น โดยมีคณะกรรมการรัฐสภาช่วยประสาน คณะกรรมการลุ่มน้ำและทรัพยากรน้ำภาค ท้องถิ่น รับเป็นนโยบาย ตั้งคณะทำงานติดตามหาทางบรรเทาผลกระทบที่เกิดจากต้นไม้ไปติดประตูฝายหมู่ ๔ กีดขวางทางน้ำทำให้น้ำท่วมบ้านและที่นา หมู่ ๔ หนองไผ่แบน ปีละ ๒ ครั้ง คนทำงานเรียนรู้มีทักษะการใช้เครื่องมือประเมินทรัพยากรทางการเกษตร (ผังวาดทรัพยากร ผังวาด

ชุมชน ปฏิทินการผลิต วิเคราะห์ข้อมูลผ่านเส้นประวัติศาสตร์) และ การจัดการกระบวนการมีส่วนร่วม ให้ความสำคัญกับการทำเอกสารหลัก (มีรูปภาพและแผนที่ ๑: ๔,๐๐๐) และข้อเสนออย่างมีส่วนร่วมของ ชุมชน ท้องถิ่นและหน่วยงาน ในการจัดการทรัพยากรน้ำในพื้นที่ สรุบบทเรียน นำความรู้ที่ได้ไปใช้ในการพัฒนานโยบายสาธารณะอย่างมีส่วนร่วมของชุมชน ท้องถิ่น หน่วยงานและองค์กรในการจัดการ ทรัพยากรในพื้นที่กันชนห้วยขาแข้ง ให้มีส่วนร่วมในการทำร่างเอกสาร หลักและร่างมติโดยใช้ข้อมูลความรู้ในพื้นที่และทางวิชาการ ขณะนี้ อยู่ในช่วงรับฟังความคิดเห็น

การพัฒนาศักยภาพคนทำงานเป็นการเรียนรู้บนการปฏิบัติ โดยมีการเติมเครื่องมือที่จำเป็นในการทำงานเป็นระยะๆ เช่นการ ประชุมอย่างมีส่วนร่วม การจัดการความรู้ ตลาดนัดความรู้ การเก็บ ข้อมูลอย่างมีส่วนร่วม การวิเคราะห์สังเคราะห์ข้อมูล การประเมิน ทรัพยากรเกษตร กระบวนการงานวิจัยเพื่อท้องถิ่นในการทำร่าง เอกสารหลัก และการพัฒนานโยบายสาธารณะด้วยกระบวนการ สมัชชาสุขภาพ ทำให้แกนนำเรียนรู้และมีทักษะในการชวนคนใน ชุมชนมาร่วมคิด ร่วมทำ เพื่อแก้ปัญหาของตนเอง ในการประสาน หน่วยงานและสามารถแลกเปลี่ยนสถานการณ์ปัญหาและทางออก ได้อย่างเชื่อมโยงเป็นระบบ

๕

แนวทางการสร้างนโยบายสาธารณะอย่างมีส่วนร่วม ด้วยกระบวนการสมัชชาสุขภาพ จังหวัดอุทัยธานี

การที่หน่วยงานราชการมีความรู้ของตัวเองอยู่ชุดหนึ่งที่มีมองว่าสถานการณ์ปัญหาแบบนี้จะต้องแก้ไขอย่างนี้ ชาวบ้านซึ่งเป็นผู้ที่อยู่ในสถานการณ์ปัญหาจริงก็ไม่ว่าจะทำอย่างไร ซึ่งบางทีชาวบ้านก็รับฟังหน่วยงาน แต่ในทางปฏิบัติเพื่อความอยู่รอดเขาก็จะทำอีกอย่าง บางโครงการทำแล้ว เกิดผลกระทบทำความเสียหายหรือสร้างปัญหาใหม่ให้คนในชุมชน ในขณะที่ปัญหาเดิมยังไม่ได้ถูกแก้ไข การที่หน่วยงาน ชาวบ้าน และท้องถิ่นได้มีโอกาสมาเรียนรู้ทั้งสถานการณ์ปัญหาและหาทางออกร่วมกัน ด้วยกระบวนการงานวิจัยเพื่อท้องถิ่น โดยปัญหาเป็นของชาวบ้านและหาทางแก้ปัญหาร่วมกัน การระบุประเด็นปัญหาก็เหมือนกับการตั้งโจทย์วิจัยถ้าระบุประเด็นปัญหาชัดก็จะคุยกันได้ชัด ไม่เช่นนั้นแล้วก็จะคุยกันกว้าง ๆ และคุยกันไม่รู้เรื่องซักที ฉะนั้นการที่ชาวบ้านมาเรียนรู้ปัญหาในพื้นที่ของตนเองร่วมกัน





จะเป็นการร่วมกันระบุประเด็นปัญหาได้ชัดเจน รู้ว่าจะต้องใช้ข้อมูล
ความรู้อะไรบ้าง จากใคร ที่ไหน การสรุปวิเคราะห์ สังเคราะห์ข้อมูล
ร่วมกัน ทำให้เห็นความเชื่อมโยงภาพรวมและหาทางออกร่วมกัน
ความขัดแย้งก็จะลดลง ที่สำคัญปัญหาของชาวบ้านได้ถูกแก้ไข ฉะนั้น
ประชาคมเมืองอุทัยจึงให้ความสำคัญกับกระบวนการทำร่างเอกสาร
หลักและร่างมติมาก การสร้างนโยบายสาธารณะอย่างมีส่วนร่วม
ด้วยกระบวนการสมัชชาสุขภาพ ได้เปิดโอกาสให้เจ้าของปัญหา หน่วยงาน
และท้องถิ่น ได้มาพูดคุยแลกเปลี่ยนเรียนรู้สถานการณ์ปัญหา
และหาทางออกร่วมกัน ด้วยการใช้ข้อมูลความรู้ทั้งของพื้นที่และ
วิชาการ เป็นการสร้างความเข้าใจและความสัมพันธ์อันดีต่อกัน ส่วน
การรับฟังความคิดเห็นเป็นช่องทางการสื่อสารหนึ่งที่จะทำให้คนใน
พื้นที่ หน่วยงานและท้องถิ่น รู้และเข้ามามีส่วนร่วมหาทางออก
ร่วมกัน ที่สำคัญคือทำอย่างไรให้คนที่เข้าร่วมได้เรียนรู้และนำกลับไป
ปฏิบัติในพื้นที่ของตนเอง นโยบายจึงจะถูกนำไปปฏิบัติจริง นอกจากนี้
นี้ต้องมีกระบวนการติดตาม ด้วยคณะทำงานจากทุกภาคส่วนจะทำให้
มีการปฏิบัติและเรียนรู้ที่จะแก้ปัญหาร่วมกันอย่างต่อเนื่อง ซึ่งต้อง
เป็นทั้งการวิจัยและพัฒนา หรือการพัฒนาและวิจัยควบคู่กันไป

ภาคผนวก

เบื้องหลังกำหนดหน้าคนสำคัญของสมาชิกสภาพฤษภาคม

- วิไลวรรณ จันทร์พ่วง
- อัญชุลี นิเทศธัญกิจ
- อรสา สิทธิธัญกิจ
- ชูรัฐ ตั้งจิตตรง
- ถาวร ทิพวรรณ
- พิชิต ไพอุปติ



วิไลวรรณ จันทรพิ้ว

คุณวิไลวรรณ จันทรพิ้ว หรือ ป้าวิ หมอวิ ที่ชาวบ้านและคนทำงานพื้นที่รู้จักกันเป็นอย่างดี ปัจจุบันอายุ ๕๗ ปี บ้านเกิดเป็นคนจังหวัดสิงห์บุรี เรียนจบการศึกษาระดับปริญญาตรีทางด้านเทคนิคการแพทย์ มหาวิทยาลัยเชียงใหม่ และปริญญาตรีทางด้านนิติศาสตร์บัณฑิต มหาวิทยาลัยสุโขทัยธรรมมาธิราช พอเรียนจบมาก็ได้มาบรรจุเข้ารับราชการอยู่ที่โรงพยาบาลอุทัยธานี จนกระทั่งลาออกก่อนเกษียณราชการ เมื่อปี ๒๕๔๗ ตำแหน่งทางราชการก่อนที่จะลาออกมา คือ หัวหน้ากลุ่มงานพยาธิวิทยาคลินิกของโรงพยาบาลอุทัยธานี และตำแหน่งอื่นๆ ของป้าวิในการทำงานภาคประชาสังคมที่ผ่านมา คือ ประธานชมรมพิทักษ์สิ่งแวดล้อมอุทัยธานี ประธานคณะกรรมการอนุรักษ์ผืนป่าตะวันตกจังหวัดอุทัยธานี ปัจจุบันดำรงตำแหน่งเป็นผู้ประสานงานประชาคมเมืองอุทัย ทำหน้าที่ประสานงานในเรื่องต่างๆ ของการทำงานทางภาคประชาสังคมและป้าวิยังมีบทบาทอีกบทบาทหนึ่งคือการเป็นพี่เลี้ยงงานวิจัยเพื่อท้องถิ่นของสำนักงานกองทุนสนับสนุนการวิจัย (สกว.)

ที่มาของการมาทำงานภาคประชาสังคม จากเดิมจะทำงานราชการอยู่ แต่พอถึงช่วงหนึ่งกลุ่มอนุรักษ์ห้วยขาแข้ง ซึ่งตั้งขึ้นหลังคุณสืบเสียชีวิตก็ชวนเข้ามาร่วมทำงานด้วย ซึ่งตอนนั้นไปวิ่งมินิมาราธอนที่ห้วยขาแข้ง แล้วก็ไปได้รางวัลที่ ๒ (หญิงสูงอายุ) คนกรุงเทพฯ ได้ที่ ๑ รู้สึกจะเป็นคนพิจิตรได้ที่ ๓ แล้วก็มอบรางวัลนี้ให้กับทางมูลนิธิห้วยขาแข้ง แล้วกลุ่มอนุรักษ์ห้วยขาแข้งก็เลยชวนเข้าไป

ร่วมทำงานด้วย ก็เริ่มต้นด้วยการทำงานด้านการอนุรักษ์ทรัพยากรธรรมชาติและสิ่งแวดล้อม ต่อมาก็ได้เป็นประธานชมรมพิทักษ์สิ่งแวดล้อม อุทัยธานี ที่การทำงานอนุรักษ์ทรัพยากรธรรมชาติและสิ่งแวดล้อม ในช่วงนั้นกิจกรรมเป็นการรณรงค์ การอนุรักษ์ทรัพยากรธรรมชาติและสิ่งแวดล้อมโดยเฉพาะอย่างยิ่ง ป่าห้วยขาแข้ง และค่ายเยาวชน เพื่อปลูกฝังและปลูกจิตสำนึกในการดูแลรักษาป่า ในช่วงปี ๒๕๓๕-๒๕๓๘ เราจะร่วมเป็นทีมของคณะกรรมการสิ่งแวดล้อมภาคเหนือ ตอนล่าง จัดเวทีสิ่งแวดล้อมภาค เพื่อที่จะนำประเด็นที่เกิดขึ้นในพื้นที่ เข้าไปร่วมกับเวทีสิ่งแวดล้อมระดับชาติ พอมาถึงปี ๒๕๓๙ ช่วงนั้น แผนพัฒนาเศรษฐกิจและสังคมแห่งชาติ ฉบับที่ ๘ ก็พูดถึงประชาสังคม คณะกรรมการได้เชิญอาจารย์หมอบุรเวศ วะสี มาคุยเรื่องของภาคประชาสังคมที่นครสวรรค์ จากนั้นปี ๒๕๔๐ เราก็มาจัดเวทีโดยใช้ กระบวนการ การมีส่วนร่วมของทุกภาคส่วน เราจัดงานที่เรียกว่า Amazing Uthaithani ซึ่งมีหลากหลายประเด็นทั้งเรื่องของ การเกษตรกรไทยจะไปทางไหนในยุค IMF เรื่องของป่าห้วยขาแข้ง มรดกโลก จะจัดการอย่างไร ก็ชวนหน่วยงานราชการและประชาชนมานั่งคุยกัน และเรื่องแม่น้ำสะแกกรังจะมีการรักษาสิ่งแวดล้อมกันอย่างไร ตอนนี้แม่น้ำเป็นอย่างไร สถานการณ์เป็นอย่างไร มีน้ำเน่าเสียจะทำอย่างไร ก็จะมีเด็ก ๆ ไปรณรงค์การไม่ทิ้งขยะลงในแม่น้ำ และการท่องเที่ยว ซึ่งเรามองก่อนหน้าราชการ จึงใช้คำว่า amazing uthai thani แล้วก็ มีศิลปินมาวาดเมือง มาดูว่าที่จริงแล้วเมืองเรามีความงามอยู่หลาย ที่ไม่ใช่เฉพาะที่ห้วยขาแข้ง มีทั้งประวัติศาสตร์และโบราณสถานที่น่า จะเป็นที่ท่องเที่ยว อันนี้ก็เป็นส่วนไปนำเสนอแล้วก็มีหน่วยงานราชการ

องค์กรต่าง ๆ เข้ามาร่วมเป็นเจ้าของภาพ ตอนนั้นเราเชิญประมาณ ๒๐ องค์กร มีทั้งราชการ ภาคธุรกิจเอกชน สโมสรโรตารี ไลออนส์ และ ภาคประชาชน มาร่วมจัดงาน หลังจากจัดงานเราก็ได้รู้จักคน หลังจากนั้นก็มาทบทวนว่าชมรมพิทักษ์สิ่งแวดล้อม เราทำเฉพาะมิติ ทรัพยากรธรรมชาติและสิ่งแวดล้อม ศิลปวัฒนธรรม แต่ในความเป็นจริงของพื้นที่มีทั้งมิติสังคมวัฒนธรรม เศรษฐกิจและทรัพยากรธรรมชาติ สิ่งแวดล้อม ในช่วงแรกชวนกลุ่มคนที่เคยทำงานร่วมกันมีข้าราชการ ครู โรงพยาบาล ข้าราชการครูเกษียณอายุ สื่อมวลชนมาพูดคุยกัน ร่วมทำกิจกรรมในการดูแลบ้านเมืองของเรา หลากหลายประเด็นไม่ใช่ เฉพาะทรัพยากรธรรมชาติและสิ่งแวดล้อม **ในการทำให้เมืองอุทัย นำอยู่อย่างยั่งยืน**

ในปี พ.ศ ๒๕๔๐ นี้เองเป็นจุดเริ่มต้นของประชาคมเมือง อุทัย ซึ่งช่วงนั้นมีเรื่องของกระแสของยาเสพติดเข้ามา ปี ๒๕๔๑ ทาง สถาบันชุมชนท้องถิ่นพัฒนาและมูลนิธิการเรียนรู้พัฒนาประชาสังคม (CIVICNET FOUNDATION) มาชวนเราออกไปเรียนรู้กระบวนการ ประชาสังคม ที่เน้นการมีส่วนร่วม อบรมการเป็นวิทยากรกระบวนการ จัดการประชุมอย่างมีส่วนร่วม ซึ่งเมื่อก่อนยังไม่มีเรื่อง mind map เราก็เริ่มทำตรงนั้นมา นอกจากการเป็นวิทยากรกระบวนการแล้ว ก็ มีการพัฒนาศักยภาพ เกี่ยวกับกระบวนการคิดเชิงระบบ (system Thinking) องค์กรแห่งการเรียนรู้ (Learning Organization) เรื่องของการ ระดมพลังทางสังคม และการสื่อสารเพื่อการเปลี่ยนแปลงสังคม (Social Mobilization and action Communication) ซึ่งสิ่งเหล่านี้ล้วน เป็นเครื่องมือในการทำงานของภาคประชาสังคม ในการมีส่วนร่วม

ของทุกภาคส่วนโดยเฉพาะภาคประชาชนในการพัฒนาเพื่อแก้ปัญหา
ของชุมชนท้องถิ่น ในช่วงนั้นแผนพัฒนาเศรษฐกิจและสังคมแห่ง
ชาติ ฉบับที่ ๙ ได้พูดถึงการมีส่วนร่วมของภาคประชาชน มีโครงการ
การทำเมืองอุทัยน่าอยู่ เชิญเทศบาล ชุมชนต่างๆ มานั่งพูดคุยกัน
ว่าเมืองอุทัยเราจะไปทางไหน แต่ช่วงนั้นการใช้ข้อมูลความรู้นั้นน้อย
ถามว่าช่วงนั้นเป็นนโยบายสาธารณะใหม่ ก็เริ่มเป็นนโยบายสาธารณะ
แต่ยังเป็นของลักษณะที่เป็นการเชิญมาพูดคุยกัน ยังไม่มีการสืบค้น
ข้อมูล ยังไม่มีการนำข้อมูลมาพูดคุยกันระหว่างหน่วยงาน ท้องถิ่น
และภาคประชาชน แต่เราก็มีนโยบายร่วมกัน เช่น ช่วงหนึ่งเห็น
เมืองเราเล็กๆ คนใช้รถจักรยานอยู่แล้ว เราก็เข้าไปช่วยจัดกระบวนการ
ให้มีการพูดคุยกัน ประสานชมรมจักรยานเพื่อสุขภาพแห่งประเทศไทย
มาร่วมแลกเปลี่ยนและรณรงค์ ได้มีการประกาศออกมาว่า **เมืองอุทัย
น่าใช้จักรยาน** เราก็รณรงค์ เรื่อง การใช้จักรยาน ก็มีชมรมจักรยาน
เพื่อสุขภาพอุทัยธานี ต่อมาก็มีชมรมจักรยานโบราณ เป็นการทำร่วม
กัน ก็เป็นลักษณะของการกำหนดนโยบายสาธารณะร่วมกัน แต่ยังไม่
เป็นระบบ

เมื่อประมาณปี ๒๕๔๒ ตอนนั้นรัฐบาลได้รับเงินกู้จาก IMF
มาทำงานซึ่งตอนนั้นเรียกว่า SIF เรื่องการพัฒนาการมีส่วนร่วมภาค
ประชาชน ให้ประชาชนมาจัดการแก้ไขปัญหาของตนเอง ซึ่งทาง
ประชาคมเมืองอุทัยก็ได้เชิญเครือข่ายมาร่วมกันทำเรื่องของเครือข่าย
ซึ่งตอนนั้นก็มีการพูดคุยกันถึงเรื่องของทรัพยากร ต่อมาก็จะมีการ
ดูว่าใครทำอะไรอยู่ตรงไหน ซึ่งในช่วงของก่อนการที่จะมีแผนฯ ๙
ทางประชาคมก็ได้รับการสนับสนุนให้ไปทำเวทีรับฟังความคิดเห็น

เกี่ยวกับแผนฯ ๙ ก็ารู้จักคนทุกอำเภอ มีการรับฟังความคิดเห็นทั้ง
ประเด็นของทรัพยากร สังคม เศรษฐกิจ การศึกษา ศาสนาวัฒนธรรม
ประเพณี เป็นต้น แกนนำประชาคมเมืองอุทัยก็จะมองเห็นปัญหา
ของทุกพื้นที่ ศักยภาพของพื้นที่และก็เห็นตัวตน และช่วงนั้นก็มีการ
ของการตั้งสำนักงานปฏิรูประบบสุขภาพแห่งชาติ นอกจากปัญหา
ที่ว่าเราใช้เงินไปกับการรักษามาก จำนวนเงินเพิ่มขึ้นทุกปี เราก็มอง
ว่าสุขภาพของประชาชนก็ไม่ดีขึ้น ก็เลยมองว่ามันน่าจะมีเรื่องของ
การสร้างนำซ่อม ก็เลยไปรับฟังความคิดเห็นของประชาชนทั่วประเทศ
ว่าสุขภาพที่พึงประสงค์ควรจะเป็นอย่างไร ซึ่งตอนนั้นทางประชาคม
เมืองอุทัยเองก็ได้ทำงานกับเครือข่ายสถาบันสี่แยกอินโดจีน ซึ่งก็เป็น
เครือข่ายของคนสาธารณสุข โดยมีคุณหมอลดเดช ปิ่นประทีป หมอ
ทวิศักดิ์ นพเกสร หมอปกรณ์ สุวรรณประภาและก็คุณสุรเดชที่อยู่
ทางพิจิตรมาร่วมด้วย ก็เห็นว่าเราทำงานเป็นเครือข่ายกันอยู่แล้ว ก็
ชวนเราเข้ามาร่วมปฏิรูประบบสุขภาพ โดยได้มีการทำเวทีทุกอำเภอ
แต่ละอำเภอว่าสุขภาพที่พึงประสงค์ของประชาชนควรจะเป็นอย่างไร
หลังจากนั้นเราก็ได้เห็นตัวคนอื่น เป็นการได้รู้จักคน รู้จักพื้นที่ เพราะ
จากเดิมเราเป็นคนที่ไม่เคยไปทำนอกพื้นที่เลย ทำงานอยู่แต่ในหน่วย
งานของตนเอง พอถึงตรงนี้ มีเครือข่ายสุขภาพทุกอำเภอ

ประมาณ ปี ๒๕๕๓ พอเห็นตัวคนเราก็ชวนกันมาทำยุทธศาสตร์
ภาคประชาชน ซึ่งยุทธศาสตร์ภาคประชาชนก็จะเป็นเรื่องของประเด็น
ที่เรามองเห็นว่าสถานการณ์ในพื้นที่ เราน่าจะไปทางไหน ตอนนั้นก็
มียุทธศาสตร์เกษตรยั่งยืน องค์การการเงินชุมชน ทรัพยากรธรรมชาติ
และสิ่งแวดล้อม การศึกษาว่าด้วยการที่จะนำศิลปวัฒนธรรมมาให้

เด็กได้เรียนรู้ รวมพลังเพื่อแก้ปัญหาเสพติด เพราะตอนนั้นเราได้งบประมาณสนับสนุนจาก ปปส. ด้วย พอได้ยุทธศาสตร์นี้มา ประมาณปี ๒๕๔๔ ได้ตั้งสถาบันพัฒนาองค์กรชุมชน (พอช.) ได้รับการติดต่อให้เป็นแกนประสานจัดตั้งเครือข่าย จึงชวนแกนนำที่ทำยุทธศาสตร์ร่วมกันมาพูดคุยได้มีเครือข่ายเกษตรยั่งยืน องค์กรการเงินชุมชน ทรัพยากรธรรมชาติและสิ่งแวดล้อม โดยแต่ละเครือข่ายก็มีงบประมาณสนับสนุนให้ทำกิจกรรมพัฒนาเครือข่าย ส่วนศูนย์ประสานงานประชาคมเมืองอุทัยก็ได้รับการสนับสนุนให้จัดเวทีให้เครือข่ายมาแลกเปลี่ยนเรียนรู้กันทุกเดือน สิ่งที่สำคัญและจำเป็นมากในการทำงานเครือข่ายคือการพัฒนาศักยภาพแกนนำให้เป็นผู้ดำเนินการเปลี่ยนแปลงเกี่ยวกับกระบวนการมีส่วนร่วม (การประชุมอย่างสร้างสรรค์) กระบวนคิดเชิงระบบ (system Thinking) องค์กรแห่งการเรียนรู้ (Learning Organization) เรื่องของการสื่อสารเพื่อการเปลี่ยนแปลงสังคม (Social Mobilization and action Communication) และการระดมพลังทางสังคม พลังเครือข่าย งาน พลังและความสุข(การทำงานเป็นทีม) และภาวะผู้นำ

ประมาณปี ๒๕๔๕ ระหว่างนี้ก็นำร่างข้อเสนอสุขภาพที่พึงประสงค์ สิ่งที่เราอยากเห็นในการบริการสุขภาพ ส่งเข้าไปสำนักงานปฏิรูประบบสุขภาพแห่งชาติ นำข้อเสนอของเราไปให้นักกฎหมายเขียนเป็นกฎหมายออกมา แล้วในข้อเสนอได้กำหนดว่าจะต้องมีเวทีสมัชชาสุขภาพให้ประชาชนได้มาเสนอปัญหาและทางแก้ปัญหาของพื้นที่อย่างน้อยปีละหนึ่งครั้ง คือมองการมีส่วนร่วมในการกำหนดนโยบายสาธารณะ ตอนนั้นเริ่มต้นในระดับชาติก่อน ก็เลยจัดสมัชชา

สุขภาพแห่งชาติที่กรุงเทพฯ เราก็เข้าไปร่วมด้วยเป็นการสาธิตสัมภาษณ์
สุขภาพ

ซึ่งพอปี ๒๕๔๕ เขาก็ได้ร่าง พ.ร.บ. สุขภาพแห่งชาติมาแล้ว
ก็มอบประมาณมาสนับสนุนให้พื้นที่จัดเวทีรับฟังความคิดเห็นของ
ประชาชนต่อ พ.ร.บ. สุขภาพแห่งชาติที่เป็นร่างมาคือเขาจะมีทั้งฉบับ
การตั้งและเอกสารเพื่อที่จะให้คนเข้าใจง่าย ๆ ไปรับฟังความคิดเห็น
นี้ แล้วนำข้อเสนอนี้ส่งไปให้ทางส่วนกลาง



อรสา สิริธัยกิจ

คุณอรสา สิริธัยกิจ หรือพี่อ้อย ปัจจุบัน
อายุ ๕๒ ปี ภูมิลำเนาเดิมเป็นคนบ้านวังพง ต.วัง
หิน อ.บ้านไร่ จ.อุทัยธานี โดยมีพ่อและแม่มีอาชีพ
รับราชการครูทั้งสองคน ซึ่งในปัจจุบันย้ายตามพ่อ
แม่มาอยู่ที่บ้านหินโง่งน ต.ห้วยคต อ.ห้วยคต จ.อุทัยธานี จบการ
ศึกษาสูงสุดในระดับปริญญาตรี โปรแกรมวิชาพัฒนาชุมชน มหาวิทยาลัย
ราชภัฏนครสวรรค์ (ศูนย์การศึกษาอุทัยธานี) ปีการศึกษา ๒๕๔๙
สมัยเรียนได้ทำงานวิจัยเชิงคุณภาพเรื่องการจัดการน้ำที่ ต.โคกหม้อ
อ.ทัพทัน จ.อุทัยธานี ปัจจุบันประกอบอาชีพเป็นผู้จัดการไร้อ้อย ของ
ตัวเองบนที่ดินกว่า ๑๗๐ ไร่ และทำงานอาสาพัฒนาช่วยเหลือสังคม
โดยเริ่มทำงานกองทุนหมู่บ้าน ปี ๒๕๔๐ และมีตำแหน่งเป็นประธาน
กลุ่มพัฒนาสตรีระดับจังหวัด ทำหน้าที่ดูแลเรื่องของเด็ก สตรี เยาวชน
คนชรา ตลอดระยะเวลาที่ผ่านมาได้มีโอกาสเรียนรู้ และพัฒนา
ศักยภาพตนเองอยู่ตลอดเวลา อาทิเช่น การเข้ารับการอบรมใน

หลักสูตร การระดมพลังทางสังคม การประชุมอย่างสร้างสรรค์ วิทยากร
กระบวนการ ภาวะผู้นำ พลังเครือข่าย สุนทรียสนทนา เป็นต้น ที่
ผ่านมาได้ทำงานกับคุณวิไลวรรณในหลาย ๆ โครงการ อาทิ เช่น
เป็นคณะกรรมการองค์กรการเงิน เครือข่ายธุรกิจชุมชน และยังมี
บทบาทในสมัชชาสุขภาพทำหน้าที่ในการร่วมคิด ร่วมจัดเวทีเพื่อ
ทำการพูดคุยแลกเปลี่ยนเรียนรู้กับชาวบ้าน พี่อ้อยมีความรู้สึก
ประทับใจในการทำงานกับชุมชน คือ การทำงานกับชุมชนส่วนใหญ่
จะได้ความรู้จากชาวบ้าน ได้สร้างความสัมพันธ์ที่ดีกับชาวบ้าน รู้สึก
ว่าเหมือนเป็นพี่น้องกัน พี่อ้อยจะมีเทคนิคในการทำงานที่หลากหลาย
เช่น เราจะต้องใส่ใจกับคนที่เราเข้าไปทำงานกับเขาทุกคน เป็นคนที่
จริงจังกับการทำงาน เปิดโอกาสให้ชาวบ้านพูดคุย ไปมาหาสู่กับชาว
บ้านอย่างสม่ำเสมอ ช่วยให้คำแนะนำ เป็นต้น

สิ่งที่พี่อ้อยภาคภูมิใจในการทำงานสมัชชาสุขภาพ คือ ได้มี
โอกาสพาเด็กไปร่วมเรียนรู้กับชุมชน เด็ก ๆ ก็จะได้มีประสบการณ์ มี
ความอ่อนน้อมถ่อมตน เวลาที่เข้าไปพบปะกับผู้ที่มีอายุมากกว่า
กล้าที่จะพูด กล้าที่จะคิดมากขึ้น จนชาวบ้านที่เห็นแปลกใจในสิ่งที่
เด็ก ๆ ได้แสดงออกผ่านกระบวนการที่พี่อ้อยได้ถ่ายทอดผ่านกิจกรรม
เรียนรู้ให้กับเด็ก ๆ เด็ก ๆ ที่พี่อ้อยพูดถึงส่วนใหญ่จะเป็นเด็กอายุ
๗-๑๐ ขวบ เพราะจะเป็นเด็กที่อยู่ในวัยที่จะสอนและพร้อมที่จะเรียน
รู้อย่างง่ายกว่าเด็กที่อยู่ในช่วงวัยรุ่นซึ่งกลุ่มนี้ค่อนข้างที่จะควบคุมได้ยาก
กว่า และพี่อ้อยยังได้มีโอกาสได้จัดการความรู้ ภายในชุมชนรู้สึกมี
ความสัมพันธ์อันดีกับชุมชนที่ลงไปปฏิบัติงานได้เกิดกระบวนการ
เรียนรู้ มีการสรุปบทเรียนทุกครั้งทีลงไปทำกิจกรรมในพื้นที่ว่าชาว

บ้านได้อะไรจากการที่เข้ามาร่วมทำกิจกรรม และเพื่ออ้อยยังให้แง่คิด
ในการทำงานไว้ว่า **“อย่าละเลยแม้กระทั่งดอกไม้ริมทาง ของทุก
สิ่งทุกอย่างมีค่าหมด”**



บุริฐ ติงจิตตรง

อาจารย์ชูรัตน์ ตั้งจิตตรง ปัจจุบันอายุ ๕๙ ปี ภูมิลำเนาเดิมเป็นคนตำบลเขาชี้อย อ.ทัพทัน จ.อุทัยธานี จบการศึกษาสูงสุดระดับ ปวส.วิทยาลัยเทคนิคภาคใต้ จ.สงขลา หลังจาก เรียนจบก็เข้าไปรับการบรรจุเป็นราชการครูที่ จ.สตูล เมื่อปี พ.ศ. ๒๕๒๐ แล้วก็ย้ายมาสอน ที่โรงเรียนสทิงพระวิทยา จ. สงขลา เมื่อปี พ.ศ.๒๕๒๓ หลังจากนั้น ก็ย้ายกลับมายังบ้านเกิด เมื่อปี พ.ศ. ๒๕๔๑ มารับราชการเป็น อาจารย์สอน สอนวิชาการงานอาชีพ ที่โรงเรียนกาญจนาภิเษก อยู่ ที่อำเภอหนองขาหย่าง ซึ่งก็ตั้งอยู่ไม่ไกลจากบ้านมากนัก พอหลังจากเกษียณอายุราชการ เมื่อปี พ.ศ ๒๕๔๗ อาจารย์ก็มาประกอบ อาชีพการทำกรเกษตรโดยการเลี้ยงหมู ซึ่งปัจจุบันอาจารย์มีหมูอยู่ ในความดูแลมากกว่า ๑๐๐ ชีวิต ซึ่งเป็นอาชีพที่อาจารย์มีความคุ้น เคย ตั้งแต่สมัยตอนที่ยังเป็นเด็ก ซึ่งต้องคอยทำหน้าที่ช่วยพ่อแม่ เลี้ยงหมูและปัจจุบันอาจารย์ได้ก้าวเข้ามาทำงานในภาคประชาสังคม โดยการชักชวนของป้าวิแกนนำคนสำคัญของศูนย์ประสานงาน ประชาคมเมืองอุทัย ภายหลังจากการที่อาจารย์ชูรัฐได้เป็นแกนนำ ในการต่อสู้กับการสัมปทานการระเบิดหินที่ตำบลเขาชี้อยเพื่อทำการ

คัดค้านการระเบิดหินจนประสบความสำเร็จ ทำให้รู้จักคนมากขึ้น ได้
ความรู้มากขึ้น ได้รู้จักแกนนำเครือข่ายต่างๆ มากมาย งานที่อาจารย์
ยังดำเนินการอยู่คือ กลุ่มสัจจะสะสมออมทรัพย์ กองทุนสวัสดิการ
ชุมชนและงานวิจัยเพื่อท้องถิ่น ทำการศึกษาบทเรียนกลุ่มแม่บ้านเขา
ชี้อยู่เพื่อหาแนวทางการแก้ไขปัญหานี้สิน้อย่างมีส่วนร่วมของ
ชุมชน

บทบาทในการทำงานสมัชชาสุขภาพ คือ การที่ทำอะไรให้
คนมีความสุข ทำอย่างไรให้คนในครอบครัวมีความสุขได้ ทำอย่างไร
ให้ครอบครัวมีความเข้าใจซึ่งกันและกัน ตอนนี้เป็นที่ปรึกษาของชุมชน
บ้านเขาชี้อยู่ และอาจารย์มีโอกาสได้ทำงานวิจัยท้องถิ่นร่วมกับ สกว.
โดยมีคุณวิไลวรรณและคุณพิชิต จากศูนย์ประสานงานประชาคมเมือง
อุทัย เป็นพี่เลี้ยงในการทำงานวิจัย ในช่วงแรกอาจารย์ชูรัฐได้มีโอกาส
ทำงานวิจัยเรื่องการแก้ไขปัญหานี้สิน โดยตั้งโจทย์ขึ้นว่า มันมีวิธีการ
ไหนใหม่ที่จะทำให้เราลดหนี้สินได้ เราก็ไปศึกษากับครอบครัวภายใน
ชุมชน แล้วอาจารย์ก็ไปพบว่ามียู่ครอบครัว ๆ หนึ่ง สามีกินเหล้า
ที่ไร่ ก็ทะเลาะกับภรรยา แต่ปัจจุบันสามีเสียชีวิตแล้ว ซึ่งก่อนตาย
ภรรยาจะไปซื้อเหล้าให้สามีดื่มเป็นลัง ๆ แล้วแบ่งให้สามีกินทีละขวด
ทีละแบน ทีละก๊ก กว่าจะได้ข้อมูลมา ภรรยาก็บอกว่าสามีบอกว่าให้แบ่ง
ให้เขากิน ซึ่งพบว่า การที่สามีเขาลดปริมาณการดื่มได้ก็เพราะการทำ
บัญชีครัวเรือนจะทำให้สามีและภรรยามีโอกาสพูดคุยกันมากขึ้น อาจารย์
ชูรัฐเล่าว่าถ้าเป็นไปได้ในการทำงานต่อมาทำเรื่องบัญชีครัวเรือนเพราะ
คนในครอบครัวจะรู้จักตนเองมากขึ้น มีการบริหารจัดการเงินของตัวเอง
และยังสามารถช่วยแก้ไขปัญหานี้สินได้ อาจารย์บอกว่าถึงแม้อาจารย์

จะเกษียณอายุราชการแล้วแต่จิตวิญญาณความเป็นครูยังมีอยู่ในตัว อาจารย์อย่างเปี่ยมล้นพร้อมที่ให้คำแนะนำ และคำสอนเพื่อให้ชุมชน เกิดกระบวนการตกลึกทางความคิด และเกิดการเรียนรู้ร่วมกันของคนในชุมชน อาจารย์รัฐอยากให้มีเวทีแลกเปลี่ยน เพื่อพบปะพูดคุยกัน ที่ผ่านมาในการทำงานนั้นอาจารย์บอกว่าตัวอาจารย์เองนั้นเป็นคนชอบพูดมาก รู้อะไรก็อยากจะบอก ๆ ให้หมด ไม่ค่อยเปิดโอกาสให้ชาวบ้านพูด แต่ตอนนี้เริ่มเปิดโอกาสให้คนอื่นได้พูดมากขึ้น อาจารย์บอกว่าไม่ว่าจะไปทำงานเรื่องอะไร ที่ไหนก็ตาม การตรงต่อเวลาเป็นสิ่งสำคัญ

ข้อเสนอแนะในการทำงานบางครั้ง บางกลุ่มคนที่เข้ามาร่วมทำงาน จะยึดกลุ่มตัวเองเป็นหลักยึดผลประโยชน์ของตัวเองมากเกินไป จะทำให้การดำเนินงานล้มเหลว ไม่สามารถเคลื่อนต่อไปได้ การทำงานทุกครั้งจะต้องมีการสรุปทบทวนจากการทำงานเพื่อเป็นการประเมินตนเอง หลังจากที่ได้ปฏิบัติงานที่ผ่านมาอาจารย์รัฐได้ผ่านกระบวนการเรียนรู้ต่าง ๆ ในการทำงานกับชุมชนมากมาย



ดาว ทิววรรณ

อาจารย์ดาว ทิววรรณ ภูมิลำเนาเดิมเป็นคน อำเภอกำแพงคอย จ.สระบุรี ปัจจุบันเป็นคนอุทัยธานีเป็นที่เรียบร้อยแล้ว เพราะได้ภรรยาเป็นคนอุทัย หลังจากเรียนจบการศึกษาระดับปริญญาตรีทางวิทยาการคอมพิวเตอร์และปริญญาตรีทาง วท.บ.พืชศาสตร์ ก็มาบรรจุเพื่อเข้ารับราชการเป็นอาจารย์สอนอยู่ที่วิทยาลัยเกษตร

และเทคโนโลยีจังหวัดอุทัยธานี ปี พ.ศ. ๒๕๒๗ พอทำงานที่วิทยาลัยเกษตรฯ ไปสักระยะก็ได้มีโอกาสไปศึกษาต่อระดับปริญญาโท สาขาบริหารการศึกษา ที่มหาวิทยาลัยรามคำแหง จังหวัดอุทัยธานี ปัจจุบันได้ย้ายจากวิทยาลัยเกษตรฯ อุทัยธานี ไปดำรงตำแหน่งเป็นรองผู้อำนวยการวิทยาลัยเกษตรฯ นครสวรรค์ ปี พ.ศ. ๒๕๕๐ อาจารย์บอกว่าตัวอาจารย์เองมีความสนใจเกี่ยวกับการเกษตรกรรม มาตั้งแต่เด็ก ๆ เพราะว่าพ่อแม่ของอาจารย์เป็นชาวนา พอมีโอกาสที่จะเข้ามาทำงานด้านจิตอาสาช่วยเหลือสังคม ประกอบกับตัวอาจารย์เอง พอมีเวลาและโอกาส ก็มีความสนใจที่จะทำในเรื่องของประเด็นเกษตร เป็นทุนเดิมอยู่แล้ว ซึ่งตัวของอาจารย์เองได้สังเกตเห็นความอ่อนแอของภาคเกษตรของประเทศไทย ซึ่งถูกเอารัดเอาเปรียบไม่ได้รับความเป็นธรรมอยู่ตลอดเวลา อาจารย์ถาวรนั้นได้เข้ามามีบทบาทในสมัชชาสุขภาพ ปี.พ.ศ ๒๕๔๗ โดยการชักชวนของคุณวิไลวรรณ ได้มีโอกาสเจอกันที่เวทีการขับเคลื่อนโครงการเกษตรปลอดภัย อาหารปลอดภัยในระดับจังหวัด จึงได้มีโอกาสทำงานร่วมกันในกิจกรรมเรื่องของการเป็นวิทยากรกระบวนการ การจัดเวทีการรณรงค์ในเรื่องของการลดใช้สารเคมีในนาข้าว การจัดทำมาตรฐานข้าวปลอดภัย จัดประชุมเรื่องตลาดข้าวปลอดภัยร่วมเครือข่ายสมาคมโรงสี การศึกษานอกโรงเรียน (กศน.) ธนาคารเพื่อการเกษตรและสหกรณ์ (ธกส.) พาณิชยจังหวัดอุทัยธานี เพื่อผลักดันเข้าสู่นโยบายของจังหวัดอุทัยธานีในเรื่องข้าวปลอดภัยอาหารปลอดภัย

พออาจารย์ได้ลงพื้นที่อาจารย์รู้สึกว่ามีความประทับใจในการทำงานกับชุมชน คือ ชาวบ้านมีความกระตือรือร้น มีความจริงใจ

และความเป็นกันเอง ซึ่งในพื้นที่ที่อาจารย์เข้าไปทำงานก็พบกับคุณ
วรชาติ ลีลา ซึ่งเป็นแกนนำเครือข่ายเกษตรปลอดภัย บ้านหนองจิก
อ.หนองฉาง จ.อุทัยธานี ที่มีวิสัยทัศน์ที่ต้องการเปลี่ยนแปลงในการ
ทำการเกษตรแบบเดิม ๆ มาเป็นเกษตรทฤษฎีใหม่โดยยึดหลักเศรษฐกิจ
พอเพียงของพระเจ้าอยู่หัว เน้นการปฏิบัติแบบผู้นำต้องมีการเปลี่ยน
แปลง ผู้ตามต้องมีพลัง และมีศักยภาพ

เทคนิคในการทำงานกับชุมชนของอาจารย์ถาวรจะเน้นที่การ
วางเป้าหมายในการทำงานให้มีความชัดเจน มีการวางแผนการทำ
กิจกรรม วิธีการและกระบวนการในการทำงาน ทำหน้าที่คอยสื่อสาร
ให้แกนนำรู้ว่าจะเคลื่อนกันอย่างไร มีการเตรียมตัว และมีการแบ่ง
ความรับผิดชอบที่ชัดเจน บทบาทของอาจารย์ คือ การการไปสร้าง
กระบวนการไม่ได้มุ่งแต่จะไปเอาคำตอบจากปากของชาวบ้าน การ
ทำงานทุกครั้งที่ชาวบ้านเข้ามาร่วมประชุมกันจะมีการแลกเปลี่ยน
เรียนรู้กันระหว่างชาวบ้านและตัวของอาจารย์อยู่เสมอ ทุกครั้งที่ได้
พูดคุยกันในเวทีกับชาวบ้านต้องมีการถอดบทเรียนที่หลังจากการ
ปฏิบัติงานทุกครั้ง

บทเรียนที่อาจารย์ได้รับจากการทำงานกับชุมชน คือ ได้
ทบทวนวิธีคิดของตนเอง และได้ความรู้สึที่ดีที่ได้รับการยอมรับจาก
ชุมชนที่ลงพื้นที่ไปปฏิบัติงาน และตัวของหน่วยงานราชการเองจะ
ต้องมีการปรับเปลี่ยนโดยใช้พื้นที่เป็นตัวตั้ง ต้องมีการปรับการทำงาน
ให้สอดคล้องกับวิถีชีวิตของชาวบ้าน

สิ่งที่อาจารย์ถาวรภาคภูมิใจมากที่สุด คือ การมีส่วนร่วมของ
คนทำงาน ซึ่งมีความเป็นกันเอง ช่วยกันคิด ช่วยกันทำ โดยไม่มีผล

ตอบแทนมาเป็นตัวตั้ง และผลผลิตของกระบวนการสมัชชา คือ การสร้างคนให้มีกระบวนการทางความคิดด้วยตัวและกลุ่มของชาวบ้านเอง สิ่งที่ว่าหน่วยงานราชการทำกับภาคประชาชนแล้วไม่ประสบผลสำเร็จเพราะว่าใช้เงินเป็นตัวตั้งสำหรับคนที่เข้าร่วม ก็จะทำให้ไม่สามารถเคลื่อนต่อไปได้พอจบโครงการ หมดงบประมาณสนับสนุน โครงการก็ต้องล้มเลิกไป แต่ถ้าเรามีกระบวนการสร้างคนให้เกิดกระบวนการคิด การใช้ข้อมูลประกอบการตัดสินใจ โดยยึดหลักของความเป็นเหตุและผลทำให้เกิดการรวมตัวกัน เพื่อให้เกิดพลังกลุ่ม โดยที่กลุ่มของชาวบ้านก็จะเคลื่อนต่อไปได้ด้วยตัวของพวกเขาเอง



อัยษุณี นิคตธัญกิจ

คุณอัยษุณี นิคตธัญกิจ หรือพี่เดือน ปัจจุบันอายุ ๔๔ ปี ภูมิลำเนาเป็นคนตำบลโคกหม้อ อ.ทัพทัน จ.อุทัยธานี จบการศึกษาสูงสุดระดับปริญญาตรี ที่วิทยาลัยครุนครสวรรค์ คณะครุศาสตร์ เอกสุขศึกษา ปัจจุบันประกอบอาชีพขายน้ำเต้าหู้อยู่ที่บ้าน ประกอบกับตัวพี่เดือนเองตอนสมัยเรียนที่ราชภัฏก็เคยผ่านกิจกรรมการออกค่ายอาสาพัฒนาชนบทมาหลายครั้ง เป็นคนที่มีจิตอาสา พอมีเวลาว่างก็หากิจกรรมทำร่วมกับชุมชนโดยการเริ่มเข้ามาทำงานสมัชชาสุขภาพ ปี ๒๕๕๑ โดยมีหน้าที่รับผิดชอบเป็นผู้ประสานงานโดยการชักชวนของป้าวิ ซึ่งเป็นผู้ประสานงานของประชาคมเมืองอุทัย ได้มีส่วนร่วมในการลงพื้นที่เข้าไปชวนชาวบ้านมาร่วมกันศึกษาสถานการณ์ปัญหาของตนเอง และหาทางแก้ปัญหา

ของตนเอง ประเด็นน้ำท่วมซ้ำซากที่ตำบลหนองไผ่แบน อ.เมือง จ.อุทัยธานี และยังสามารถใช้กระบวนการทำผังวาดทรัพยากร ชุมชน ปฏิทินการผลิต และเส้นประวัติศาสตร์ เพื่อลำดับเหตุการณ์ ตามลำดับเวลา (Time line) จากนั้นก็มีอาจารย์แพร่พรรณ เหมวรรณ และทีมมาช่วย โดยใช้ GPS กำหนดตำแหน่ง ทางน้ำถนน ฝาย คัน แชน ท่อ เป็นต้นที่เป็นสาเหตุทำให้น้ำท่วมและพื้นที่น้ำท่วมและผลกระทบ แล้ว plot ลงในแผนที่ ๑:๔,๐๐๐ ทำให้ชาวบ้านมีข้อมูลและความรู้ที่นำเสนอต่อหน่วยงานและองค์กรปกครองส่วนท้องถิ่น และใช้ประกอบการตัดสินใจ เพื่อหาทางออกให้กับปัญหาที่เกิดขึ้นในพื้นที่ หมู่ที่ ๔ ตำบลหนองไผ่แบน ของหน่วยงาน องค์การบริหารส่วนตำบล และหน่วยงานร่วมกัน ขับเคลื่อนสู่การเป็นนโยบายสาธารณะ

สิ่งที่พี่เดือนประทับใจในการทำงานกับชุมชนคือ ความเป็นกันเองของชาวบ้านในชุมชน การสร้างความสัมพันธ์กับชาวบ้าน และสามารถที่จะทำให้ชาวบ้านมีใจมาร่วมช่วยกันแก้ไขปัญหาที่เกิดขึ้นในพื้นที่ของเขาเอง พี่เดือนจะมีเทคนิคในการทำงาน คือ จะสร้างความเป็นกันเองกับชาวบ้าน คือ **“เราต้องทำให้เขาไว้ใจเราก่อน”** บทเรียนที่พี่เดือนได้รับจากการทำงานกับชุมชนคือ การทำงานตรงนี้สามารถช่วยพัฒนาศักยภาพของตัวพี่เดือนเอง ชุมชนชนได้มองเห็นประโยชน์จากการที่เขามาร่วมกันทำ ด้วยตัวเขาเองและได้เรียนรู้ไปพร้อม ๆ กับชุมชนที่ลงไปปฏิบัติงานและสิ่งที่พี่เดือนภาคภูมิใจมากที่สุดในการทำงานสมัชชาสุขภาพ คือการที่พี่เดือนได้แลกเปลี่ยนเรียนรู้กับชาวบ้านในพื้นที่อื่น ๆ และนำกลับมาประยุกต์ใช้ในพื้นที่ของพี่เดือน สิ่งที่เป็นประโยชน์กับชุมชนในงานสมัชชาสุขภาพ คือ การ

ที่ชุมชนสามารถมองเห็นถึงปัญหาที่เกิดขึ้นภายในชุมชนเองและชุมชนสามารถนำไปแก้ไขปัญหาโดยใช้หลักการของสมัชชาสุขภาพเพื่อให้ชุมชนเกิดความเข้มแข็งของชุมชนต่อไป ซึ่งในกระบวนการที่ลงไปทำในพื้นที่ก็จะพัฒนากระบวนการคิด และข้อเสนอ โดยเน้นการมองจากข้อมูล ความรู้ เพื่อนำไปสู่การแก้ปัญหา ซึ่งแต่ก่อนชาวบ้านไม่รู้จักบอกข้อมูลความเป็นจริงของพื้นที่กับหน่วยงานและคนภายนอกได้อย่างไรที่สำคัญคือชาวบ้านเข้าใจสถานการณ์ปัญหาของตนเองและนำไปสู่การแก้ไขด้วยตนเองก่อน เช่น การผลิตที่เลี้ยงน้ำหลากตามฤดู เป็นต้น



คุณพิชิต ฟูอุป्ली

นายพิชิต ฟูอุป्ली หรือ ชิต ปัจจุบันอายุ ๒๘ ปี ภูมิลำเนาที่แท้จริงเกิดที่จังหวัดมหาสารคาม ย้ายตามพ่อแม่มาอยู่ที่หมู่ ๑๕ บ้านทันสมัย ตำบลน้ำรอบ อำเภอลานสัก จังหวัดอุทัยธานี ตั้งแต่เด็ก ๆ ตอนนั้นถ้าจำไม่ผิดน่าจะอายุประมาณ ๘ ขวบ แล้วก็มาเรียนที่โรงเรียนลานสักวิทยาในสมัยมัธยมศึกษาตอนต้นและตอนปลาย ปัจจุบันจบการศึกษาระดับปริญญาตรี คณะครุศาสตร์ โปรแกรมวิชาสังคมศึกษา ที่มหาวิทยาลัยราชภัฏนครสวรรค์ หลังจากเรียนจบปริญญาตรี ก็อยากไปศึกษาต่อเพื่อให้ได้วุฒิการศึกษาที่สูงขึ้น ก็ได้ไปศึกษาต่อที่สำนักบัณฑิตอาสาสมัคร มหาวิทยาลัยธรรมศาสตร์ หลังจากการจบการศึกษาก็ได้มีโอกาสเข้าไปทำงานเป็นผู้ช่วยนักวิจัย ที่ศูนย์วิจัยและติดตามความ

เป็นธรรมชาติทางสุขภาพ คณะแพทยศาสตร์ มหาวิทยาลัยนเรศวร ทำหน้าที่คอยติดตามประสานงานกับเครือข่ายและจัดเวทีประชุมเพื่อระดมข้อมูล ลงพื้นที่เพื่อเก็บข้อมูล และจัดการดูแลเรื่องงานธุรการ และเอกสาร ต่อมาก็ได้มีโอกาสเปลี่ยนงานเพราะอยากจะกลับไปทำงานใกล้ๆ บ้านตัวเอง ซึ่งปัจจุบันก็ได้มาทำงานที่ศูนย์ประสานงานประชาคมเมืองอุทัย ซึ่งปัจจุบัน เป็นพี่เลี้ยงงานวิจัยเพื่อท้องถิ่นของสำนักงานกองทุนสนับสนุนการวิจัย (สกว.)

งานด้านจิตอาสาที่ผ่านมามีอนสมัยที่เรียนบัณฑิตอาสา ที่ ม.ธรรมศาสตร์ จะมีค่อนข้างเยอะ มีกิจกรรมอะไรก็จะเข้าร่วมและทำอยู่ตลอด และได้มีโอกาสไปสอนหนังสืออยู่ ๗ เดือน ที่บ้านสามสบ อำเภอแม่แจ่ม จังหวัดเชียงใหม่ สอนวิชาสังคมตามสายที่ตัวเองจบมาในระดับปริญญาตรี และได้มีโอกาสเรียนรู้ผ่านชุมชนและเด็กไปด้วยพร้อมๆ กัน

คิดบอกว่ารู้สึกประทับใจในการทำงานกับชุมชน คนที่ทำงานสายภาคประชาสังคมร้อยทั้งร้อยแล้วออกไม่ได้ก็คือ คนทำงานมักจะติดชาวบ้าน จะรู้สึกว่าเป็นหน่วยงานของเราเองที่เราลงไปร่วมทำกับชาวบ้าน กลัวว่าจะไม่ถึงเป้าหมาย ตามกรอบที่ได้วางกันไว้ และเวลาที่คุยกับชาวบ้านรู้สึกว่ามันเป็นกันเอง ไม่ต้องพูดจาอ้อมค้อมให้มากเรื่อง พูดตรงไปตรงมาได้เลย และชาวบ้านจะให้ความดูแลเอาใจใส่กับคนเรา เขาเห็นเราเป็นเหมือนลูกเหมือนหลานของเขา ไปอยู่ไปกินที่บ้านของเขาได้ ไม่ไปก็คิดถึงโทรหากัน เวลาทำอะไรก็จะโทรติดต่อพูดคุยกัน เป็นการทำงานแบบพี่แบบน้อง เวลาทำงานแล้วมันเกิดผลที่เป็นรูปธรรมให้แก่ชาวบ้านตัวเราเองก็มีความสุข เปรียบเสมือนเรา

อยู่ตรงกลางระหว่างกระแสของสังคมสมัยใหม่กับชาวบ้านที่ไม่ทันกับสังคมสมัยใหม่ เราก็เป็นเหมือนสะพานที่จะลงไปเป็นกระบอกเสียง ไปเป็นสื่อ ที่ไม่ต้องแปลงสัญญาณ ไปทำให้ชาวบ้านรู้เท่าทันกับเรื่องที่มีมันเกิดขึ้นในปัจจุบัน ไม่ใช่ตัวของชาวบ้านเองไปอยู่ได้วิถีและวัฒนธรรมของตัวเองไปเรื่อย ๆ แต่การอยู่แบบที่มีวิถีและวัฒนธรรมมันก็ดีแต่ในขณะที่เขาใช้ชีวิตอยู่ตัวชาวบ้านเองก็รับสิ่งใหม่ ๆ เข้ามาอยู่ตลอดเวลา ซึ่งสิ่งที่ชาวบ้านเขารับมา มันก็ไม่สอดคล้องกับวิถีชีวิตของตัวเอง ซึ่งผมคิดว่าเทคโนโลยีที่รับมากับภูมิปัญญาของชาวบ้านมันต้องสมดุลกัน ซึ่งตัวเราเองก็ให้ความสำคัญของคนที่อยู่ตรงกลางที่จะต้องคอยทำหน้าที่ช่วยทำให้ชาวบ้านเห็นภาพที่ชัดเจน และมีข้อมูลเพื่อที่จะนำไปใช้ประกอบการตัดสินใจ ส่วนเทคนิคที่ใช้ทำงานกับชุมชนก็คือ เราก็ทำเหมือนกับที่เขาทำกับเรา เขาเป็นกันเองกับเรา เราก็แสดงความเป็นกันเองกับเขา

บทเรียนที่ได้รับจากการทำงานในพื้นที่ได้รู้ถึงภูมิปัญญาและวิถีชีวิตบางอย่างที่เราไม่เคยรู้มาก่อน เช่น ลุงมณีที่ได้ใช้ภูมิปัญญาชาวบ้านมากำจัดตัวแมลงโนนาข้าว คนที่ทำงานตรงนี้ต้องเปิดใจพร้อมที่จะไปเรียนรู้กับชาวบ้าน ไม่ใช่เราเข้าไปเพื่อที่จะใส่อะไรให้เขา แล้วเราก็จะทำงานด้วยกันได้อย่างราบรื่นและชาวบ้านก็จะให้ความร่วมมือกับเราเป็นอย่างดี ส่วนในเรื่องของระยะเวลาที่เข้าไปทำงานก็จะขึ้นอยู่กับกลุ่มที่เราเข้าไปทำงาน บางครั้งก็ต้องเข้าไปหลายครั้งกว่าจะได้ข้อมูล บางกลุ่มก็เข้าไปไม่กี่ครั้งก็ได้ข้อมูลมาครบ เช่น กลุ่มที่เราเข้าไปทำงานกับเขาใหม่ ๆ เต็มที่ก็ ๒ ชั่วโมง กลุ่มที่เคยทำงานกันมานาน ๆ ก็มี เต็มวัน เริ่มตั้งแต่เช้าถึงเย็นเลยก็มี บางทีก็เกิดอาการ

ที่ชาวบ้านไม่อยากจะอยู่ก็ต้องอยู่เพราะมันเป็นงานของเขาแล้ว ไม่ใช่
งานของเราการทำงานส่วนใหญ่แล้วทางทีมของศูนย์ประสานงานฯ
เอง จะไม่มีการบังคับ หรือไปกำหนดกฎเกณฑ์มากนักเขาอยากอยู่
ร่วมทำกิจกรรมแค่ไหน เราก็ร่วมทำกิจกรรมกับเขาเท่านั้น ส่วนใหญ่
ในการลงพื้นที่ทางเราจะประสานกับแกนนำเพื่อทำการนัดหมายชาว
บ้านเพื่อมาประชุม พูดคุยกัน

ได้เริ่มเข้ามาทำงานด้านสมัชชาสุขภาพเมื่อปี ๒๕๕๑ พร้อม ๆ
กับตอนที่เริ่มเข้ามาทำงานที่ศูนย์ประสานงานประชาคมเมืองอุทัย
บทบาทหลักของชิตส่วนใหญ่จะดูแลงานวิจัยของสกว. อีกบทบาท
หนึ่งก็คือผู้ช่วยผู้ประสานงานประชาคมเมืองอุทัย เพราะว่าโครงการ
ที่ลงมาที่ศูนย์ประสานงานฯ ก็จะมีส่วนที่รับรู้ กับโครงการนั้น ๆ อยู่
ตลอด บทบาทที่รับในการทำงานสมัชชาสุขภาพของชิตเองไม่ค่อย
ชัดเจน ส่วนใหญ่จะดูในเรื่องของเอกสารและจัดทำข้อมูล เป็นผู้อำนวยการ
และผู้จัดการเวที ที่ไม่ชัดเจนเพราะว่างานประจำของพิชิต ส่วนใหญ่
จะทำงานของสกว. เป็นหลัก ซึ่งได้รับเงินเดือนจาก สกว. ส่วนงาน
ของสมัชชาสุขภาพก็เป็นงานที่พิชิตเองก็ชอบทำแล้วสนุก ส่วนค่า
ตอบแทนที่ได้รับจากการทำงานเวลาไปเก็บข้อมูลในพื้นที่ ด้านสมัชชา
สุขภาพจะได้รับเป็นค่าน้ำมันที่ใช้ในการเดินทาง และก็ค่าตอบแทน
การบันทึกสรุปข้อมูลในการจัดเวที

สิ่งที่ชิตภาคภูมิใจในการทำงานด้านสมัชชาสุขภาพ คือ การ
ที่ได้เครือข่ายในการทำงานร่วมกันเพิ่มขึ้น ทางศูนย์ประสานงานฯ
จะเอางานของสมัชชาสุขภาพลงไปเป็นเครื่องมือให้กับชาวบ้าน เน้น
การสร้างคนให้เป็นแกนนำ สามารถที่จะเป็นปากเป็นเสียงเป็นตัวแทน

ให้กับชาวบ้านได้ การเข้าไปประชุมในพื้นที่แต่ละครั้งก็จะมีการชี้แจงให้ชาวบ้านทราบว่าหน้าที่เรามาชุกกันในวันนี้ว่าเป็นเรื่องอะไร ทุนของใคร เป้าหมายคืออะไร ช่วงที่ชิตทำจะเป็นการทำงานโดยใช้กระบวนการวิจัยเพื่อท้องถิ่นไปทำ ซึ่งจะแตกต่างกับพื้นที่อื่นที่สมาชิกสุขภาพเขาจะเอาแกนนำ เอาคนที่มีปัญหามานั่งพูดคุยกัน เพื่อหามติ และข้อเสนอ แต่กระบวนการของ สกว. จะลงไปค้นปัญหา สร้างให้คนในพื้นที่เห็นปัญหาของตนเอง แล้วก็ลุกมาทำด้วยตนเอง ชิตจะมีหน้าที่ไปชวนคิดชวนคุย คอยประสานให้คนมาร่วมกัน

ประเด็นที่ทำในปี ๒๕๕๑ จะทำในเรื่องของกลุ่มน้ำของ ๓ ตำบล มี เนินเหล็ก ทุ่งใหญ่ หนองไผ่แบน ตอนนั้นได้มีการพาชาวบ้านไปเรียนรู้ในพื้นที่ของตัวเองซึ่งจริง ๆ เขารู้อยู่แล้ว แต่พอพาไปสำรวจกันจริง ๆ ก็พบว่า ชาวบ้านเองก็ไม่ได้รู้พื้นที่ทั้งหมด ช่วงแรกก็จะมี ผู้ใหญ่ อบต. และก็ชาวบ้าน เข้ามาร่วมกันเรียนรู้พื้นที่ แต่พอมาช่วงหลังก็ได้คนที่เขาชอบ เขาอยากทำเรื่องนี้ เขาจะมาเอง ตอนนั้นหน้าที่ของทางศูนย์ประสานงานฯ เราจะไปสร้างสิ่งที่เขาบอกว่ารู้ที่มันอยู่ในอากาศซึ่งเป็นนามธรรมให้ออกมาเป็นรูปธรรม เช่น ไหมมาลองวาดแผนที่กันดูซิ ว่าคลองที่ว่ำนั้นมันอยู่ตรงไหน คั้นแซงที่มันขาดมันอยู่ตรงไหน แล้วมันไหลไปลงนาใครบ้าง พิชิติบอกว่าชาวบ้านส่วนใหญ่จะมีปัญหาในเรื่องของการเขียนหนังสือ ๘๕% จะไม่สามารถเขียนหนังสือได้ เราก็ทำหน้าที่เขียนแทนชาวบ้าน โดยผ่านกระบวนการระดมสมองของชาวบ้าน คนที่จะไปชวนชาวบ้านพูดคุยจะต้องไปชวนพูดคุยในเรื่องที่ใกล้ตัวกับชาวบ้าน ถ้าเป็นเรื่องที่ไกลตัวเขาก็จะไม่ค่อยรู้ คนที่เข้าร่วมในการทำเวทีแต่ครั้ง มีครั้งที่เยอะ

ที่สุด ๕๐-๖๐ คน ชาวบ้านเวลาที่อยู่กลุ่มใหญ่แล้วจะไม่ค่อยกล้าพูด
ทีมงานก็ต้องแบ่งชาวบ้านเข้าเป็นกลุ่มย่อยแต่ละหมู่บ้านเพื่อพูดคุย
บ้านของตัวเอง ก็จะมีโอกาสได้พูดคุยกันทุกคน คนที่เป็นวิทยากร
กลุ่มย่อยในตอนนั้นก็จะมีพี่เดือน ป้าวิ พี่แดงและชิต และก็ยัง
มีเครือข่ายอื่นที่เข้ามาช่วย เช่น ประชาคมเมืองนครสวรรค์ อาจารย์แมน
ที่เป็นนักวิชาการจากกรุงเทพฯ มาช่วยชวนคุย ชวนคิด

และอีกเรื่องที่ทำก็เป็นเรื่องเด็กและเยาวชน ที่โรงเรียน
บ้านหินโง่งน และโรงเรียนเขาพระยาพายุเรือ ทำเรื่องการมีส่วนร่วม
ของโรงเรียนและชุมชน โดยเน้นให้ครูไปรู้จักกับชุมชนเพื่อสร้างการ
มีส่วนร่วมระหว่างครูกับชุมชน โดยการที่ครูจะต้องลงไปเรียนรู้กับ
ชาวบ้านไม่ใช่ชาวบ้านจะต้องมาเรียนรู้กับครู ครูก็ได้เรียนรู้วิถีชีวิต
วัฒนธรรม ความเป็นมาของหมู่บ้านไปพร้อมๆ กันกับชาวบ้าน มัน
ก็จะเกิดบรรยากาศที่มีความเป็นกันเองโดยผ่านกระบวนการพูดคุย
กับชาวบ้าน ซึ่งจะไม่เหมือนกับบรรยากาศที่ครูไปเยี่ยมบ้านเด็ก ซึ่ง
แบบนั้นค่อนข้างที่จะเป็นทางการมากเกินไป

ปัญหาในการทำงานที่พบในการลงพื้นที่จะไม่ค่อยมี โดยทาง
ทีมงานจะมีกระบวนการที่เราเข้าไปทำงานเราจะเข้าไปฟังเขาพูดถึง
ปัญหาของชาวบ้านเสียเป็นส่วนใหญ่ ส่วนใหญ่ทีมงานจะทำหน้าที่
คอยเก็บประเด็นที่เกิดจากการพูดคุย แล้วกระตุ้นให้เขาคิดโดยการ
ตั้งคำถาม

ทางศูนย์ประสานงานฯ จะเน้นให้เกิดการเรียนรู้ สร้างคน
ทำงานในพื้นที่เพื่อให้ชาวบ้านเอง เกิดทักษะ แนวคิดใหม่ๆ และมี
ชุดความรู้ที่จะเผยแพร่ให้กับชุมชน ทางเราเองจะไม่ลงไปแก้ไขปัญหา

จะชวนให้เขาเห็นปัญหาด้วยตัวของของเขาเอง การทำงานของ สช.
เองจะเน้นในเรื่องของนโยบาย เน้นการทำให้เกิดฉันทามติ
ในที่ประชุม ซึ่งปกติประชาธิปไตยของประเทศเราจะใช้เสียงส่วนใหญ่
ในการแก้ไขปัญหา แต่การทำงานของ สกว. จะเน้นการทำงานที่
กระบวนการที่ไปทำแล้วได้เรียนรู้อะไร ทั้งคนที่ลงไปหนุนเสริมและ
คนที่อยู่ในพื้นที่

๑๐๑

บันทึกท้ายเล่ม



บันทึกท้ายเล่ม



บันทึกท้ายเล่ม