



ฉบับแรก

ก่อน “กลายเป็น”

‘โหมเราขอกำหนดอนาคตตนเอง’

จากท้องทะเล สู่ ผืนแผ่นดิน : จากคนหาปลาสู่คนกินปลาทั่วโลก

ร้อยความคิด พันเสียง หมิ่นปากคำผ่านงานเอชไอเอชุมชน

เครือข่ายประมงพื้นบ้าน ลิชล

ท่าศาลา นครศรีธรรมราช



เจ้าของ เครือข่ายประมงพื้นบ้าน อ.ลิซล - อ.ท่าศาลา จ.นครศรีธรรมราช
 ชุมชนชายฝั่งท่าศาลา จ.นครศรีธรรมราช

ที่ปรึกษา ศูนย์ประสานงานการพัฒนาระบบและกลไกการประเมินผลกระทบ
 ด้านสุขภาพ สำนักงานคณะกรรมการสุขภาพแห่งชาติ (สช.)



สนับสนุนกระบวนการเอชไอเอชุมชน

ประสิทธิ์ชัย	หนูนวล	ผู้เรียบเรียง
วิฒนานันท์	สมนึก	
สมชาย	รอดทุกข์	
สุธรรม	แก้วตาทิพย์	
จिरกานต์	แก้วพรหม	



ฝ่ายสนับสนุน

โครงการเสริมสร้างศักยภาพฯ การดำเนินโครงการที่ส่งผลกระทบต่อชุมชนและสิ่งแวดล้อม
 (ภายใต้การสนับสนุนของ สสส.)

สถาบันวิจัยและศูนย์บริการวิชาการ มหาวิทยาลัยวลัยลักษณ์
 กรีนพีซเอเชียตะวันออกเฉียงใต้ www.greenpeace.or.th



จัดพิมพ์ ศูนย์ประสานงานการพัฒนาระบบและกลไกการประเมินผลกระทบ
 ด้านสุขภาพ สำนักงานคณะกรรมการสุขภาพแห่งชาติ (สช.)
www.nationalhealth.or.th และ www.thia.in.th

บทนำ: ร้อยความคิด พันเสียง หมื่นปากคำ

จากท้องทะเล สู่ ผืนแผ่นดิน : จากคนหาปลาสู่คนกินปลาทั่วโลก

ความจริงพวกเราเพียงทำหน้าที่เป็นคนหาปลา เราชักทะเล รักคนกินปลา เราหาปลาทุกวัน
 เพราะเรารู้ว่าคนกินปลาจะมีความสุข สิ่งที่เรายืนยันว่าจะต้องทำต่อไปคือการหาปลา トラบเท่าที่ยังมี
 คนกินปลา

เราเริ่มตระหนักถึงภัยคุกคามเมื่อมีบริษัทข้ามชาติ และนโยบายรัฐ บอกว่าจะมาทำนิคมอุตสาหกรรมบีโตร์เคมี
 โรงไฟฟ้าถ่านหิน การขุดเจาะน้ำมันและฐานปฏิบัติการบนฝั่ง ความรู้สึกของเราในตอนนี้คือ ‘แล้วพวกคุณมาทำร้ายเรา
 ทำไม’ เรายังหาหนทางต่อสู้เพื่อแผ่นดินและผืนน้ำตลอดเวลาด้วยวิธีการสารพัด แต่สาธารณชนบอกเราว่า การคัดค้านที่มี
 เหตุผลที่สุด คือ ‘การออกมาบอกว่าเรามีอะไรดีและถ้าพัฒนาแบบเรา จะเกิดประโยชน์สูงสุดต่อมหาชนอย่างไร’

เราไม่เคยแม้แต่จะรู้ว่า เอชไอเอ คืออะไร แต่มีบางคนมาบอกเราว่า ชุมชนมีสิทธิในการที่จะบอกว่า
 เราต้องการการพัฒนาแบบไหน ด้วยการทำความเข้าใจให้เห็นชัดเจนว่าการพัฒนาแบบนี้แหละที่จะทำให้เราก้าวหน้าต่อไปได้
 แบบยั่งยืน เราชั่งตั้งวงเล่าเรื่องราว ‘ความเป็นเรา’ ตลอดแนวชายฝั่งแม้ว่าในตอนนั้นไม่ได้ทำทุกหมู่บ้านก็ตาม แต่พอเห็นเค้า
 คิดว่าเราควรจะเดินหน้าต่อไปอย่างไรดี

ภายใต้การรวบรวมข้อมูลที่ทำให้เราเจ้าของบ้านเองถึงกับ ‘รักบ้าน’ และตระหนักว่าเราจะทำหน้าที่เป็นแหล่ง
 อาหารของคนทั้งประเทศ เราสามารถจ้างงานแรงงานในถิ่นซึ่งเป็นลูกหลานของเราเองได้มากมายขนาดที่โรงงาน
 อุตสาหกรรมไม่สามารถทำได้ และหากบ้านเราถูกทำลายนั่นหมายความว่าคนนับหมื่นจะพังลงทันที...
 และเรามีอาจให้มันเกิดขึ้นได้เลย

แผ่นดินใครใคร่รัก...บ้านเราเรารัก...แต่แผ่นดินนี้เชื่อมกันทั่วโลก..เราเป็นพี่น้องกัน พระเจ้าประทานทรัพยากร
 อันสมบูรณ์มาให้เรา...ให้เราใช้ประโยชน์เพื่อเลี้ยงคนทั้งโลก..และเราขอทำหน้าที่นี้ต่อไป

เนื้อหาในหนังสือเล่มนี้ มิได้เป็นเพียงตัวหนังสือ แต่มันคือจิตวิญญาณของพวกเรา...ตัวเลข
 ที่ปรากฏขึ้นทุกตัว คือ การใช้ประโยชน์จากทรัพยากรอย่างยั่งยืนที่เราพยายามทำกันมาหลายชั่วอายุคน...
 มูลค่าทางเศรษฐกิจคือการแบ่งปันให้ทุกคนได้รับประโยชน์ อย่างอิสระเสรี ภายใต้กรอบกติกาที่
 เรียกว่า **วัฒนธรรมชุมชน**

เครือข่ายประมงพื้นบ้าน ลิซล ท่าศาลา นครศรีธรรมราช

ใช่เพียงท้องทะเล แต่คือจิตวิญญาณของพวกเขา

ชายทะเลที่ทอดยาวระหว่างลิซลกับท่าศาลาเป็นผืนน้ำและแผ่นดินเรียงยาวประมาณ ๓๐ กม. บนพื้นที่ชายฝั่งทะเลเป็นที่อาศัยของชีวิตคนหลายพันครัวเรือน ร่วมหมื่นชีวิตแต่ละครอบครัวชีวิตล้วนผูกพันอยู่กับผืนน้ำและหาดทรายตลอดจนธรรมชาตินานาชนิด

ที่นี่คือ จิตวิญญาณของพวกเขา ผืนน้ำคือจิตวิญญาณ ชายหาดคือจิตวิญญาณ ป่าละเมาะและป่าชายเลนคือจิตวิญญาณ และองค์ประกอบที่คนภายนอกเห็นเป็นเพียงความสวยงามทางทัศนียภาพ แต่สำหรับคนที่นี่ ทั้งหมดคือชีวิต

ตราบนานเท่าที่คนพุทธทั่วไปรู้สึกผูกพันและเคารพต่อสฤปที่ใส่กระดูก คนจีนรู้สึกเคารพต่อหลุมฝังศพของบรรพบุรุษ และมีอาจให้ใครมาทำลายได้ หากแต่การทำลายนั้นคือการทำลายต่อจิตวิญญาณของเรา ผืนดินชายทะเลผืนนี้ที่ทอดตัวยาวหลายกิโลเมตรนั้นคือจิตวิญญาณที่ไม่อาจทำลายของพวกเขาเช่นกัน

หากแต่ผืนดินและผืนน้ำมีมิติทางจิตวิญญาณที่มากกว่านั้น เพราะมันคือสิ่งที่หล่อเลี้ยงชีวิตและจิตวิญญาณในขณะที่ยังมีชีวิตอยู่ ความผูกพันระหว่างผู้คนกับท้องทะเลแทบจะแยกกันไม่ออก และครอบครัวนับพันครอบครัว ซึ่งได้ก่อเกิดชีวิตนับหมื่นชีวิต ที่เกี่ยวร้อยทั้งชีวิตไว้กับท้องทะเลแห่งนี้

พื้นที่ลิซลและท่าศาลาเป็น ๒ อำเภอที่อยู่ติดกัน ประชากรเมื่อสืบโยดสาวย่านแล้วจะพบว่าล้วนเป็นญาติกันทั้งสิ้น แผ่นดินแห่งนี้มีผู้คนอาศัยมานานับหลายร้อยปี มีเรื่องราวที่เป็นตำนานและโบราณสถานที่ปรากฏร่องรอยแห่ง

เมื่อมีแผ่นดินอันอุดม อารยธรรมที่มนุษย์สร้างสรรค์ขึ้นจึงยิ่งใหญ่ไม่แพ้แผ่นดินไหนอดีตเป็นอย่างไร ปัจจุบันยังคงเป็นแบบนั้น แม้ว่าจะเปลี่ยนสภาพไปตามกาลเวลา แต่ทว่ายังสามารถปรับเปลี่ยนวิถีให้ผืนดินแห่งนี้เป็นผืนดินที่ยังคงอุดมสมบูรณ์ นับตั้งแต่ชายฝั่งลิซลจนถึงอ่าวท่าศาลา ซึ่งได้ชื่อว่า 'อ่าวทองคำ'

1 ชายฝั่งนครศรีธรรมราชมีพื้นที่ชายฝั่งทะเลยาวประมาณ ๒๓๕ กิโลเมตร

2 ย้อนไปเมื่อ ๕๐ ปีก่อนหน้า ความอุดมสมบูรณ์ของท้องทะเลมีมากมายเหลือคณานับ

3 พื้นที่ อ.ขนอมสัตว์น้ำเริ่มหายไปเมื่อมีโรงไฟฟ้ามาตั้งบริเวณชายฝั่งทะเล

4 ๒๐ ปีก่อนหน้านั้นเผชิญกับวิกฤติฉลามจระเข้

5 ชุมชนเกิดการรวมตัวอย่างแข็งขันต่อสู้กับภัยคุกคามทางทะเล

6 เมื่อประมาณ ๑๐ ปีที่แล้วก่อเกิดการรวมกลุ่มประมงพื้นบ้านและดำเนินการกิจกรรมกลุ่มมาจนกระทั่งปัจจุบัน

7 ปี ๒๕๕๒ นโยบายรัฐโดย ก.นอ.ประกาศให้พื้นที่ชายฝั่งลิซล-ท่าศาลาเป็นพื้นที่นิคมอุตสาหกรรมปีโตรเคมี

8 การรวมกลุ่มของประมงพื้นบ้านก่อให้เกิดการอนุรักษ์ เช่น การทำปะการังเทียม ทำบ้านปลา ปักโป๊ะ การอนุรักษ์สัตว์น้ำหายาก

9 ปี ๒๕๕๒ โยธาธิการจังหวัด ว่าจ้างบริษัทที่ปรึกษามาจัดทำผังเมืองเพื่อให้เป็นเขตอุตสาหกรรม ชุมชนร่วมกันต่อสู้เพื่อยืนยันว่าที่นี่เป็นแหล่งอาหาร

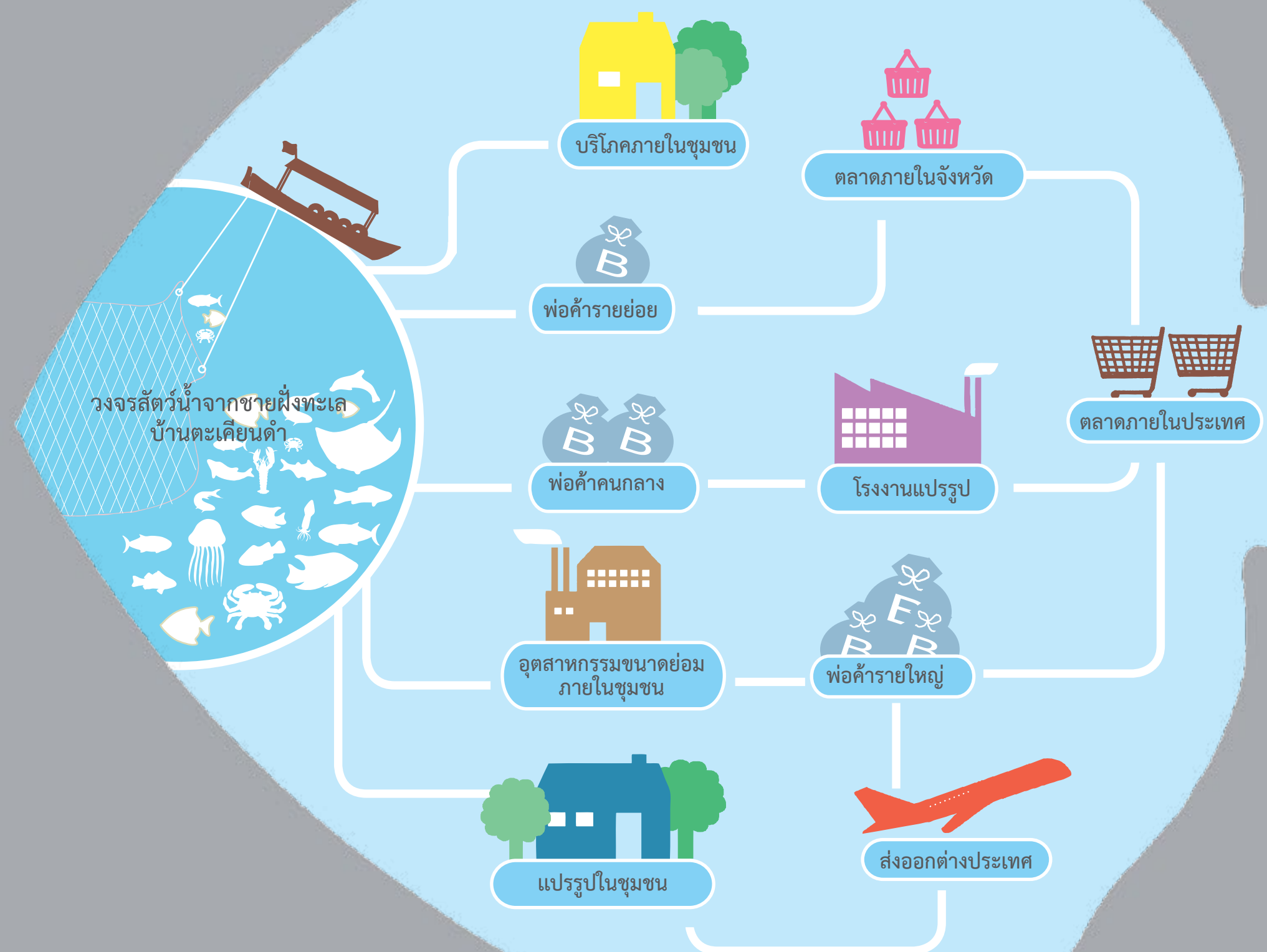
10 ชุมชนเกิดการรวมตัว ปกป้องให้พื้นที่นี้เป็นแหล่งผลิตอาหารเพื่อคนทั้งประเทศ

11 ปี ๒๕๕๓ เกิดข้อบัญญัติท้องถิ่นเพื่อรักษาทะเลบริเวณชายฝั่งอำเภอท่าศาลา

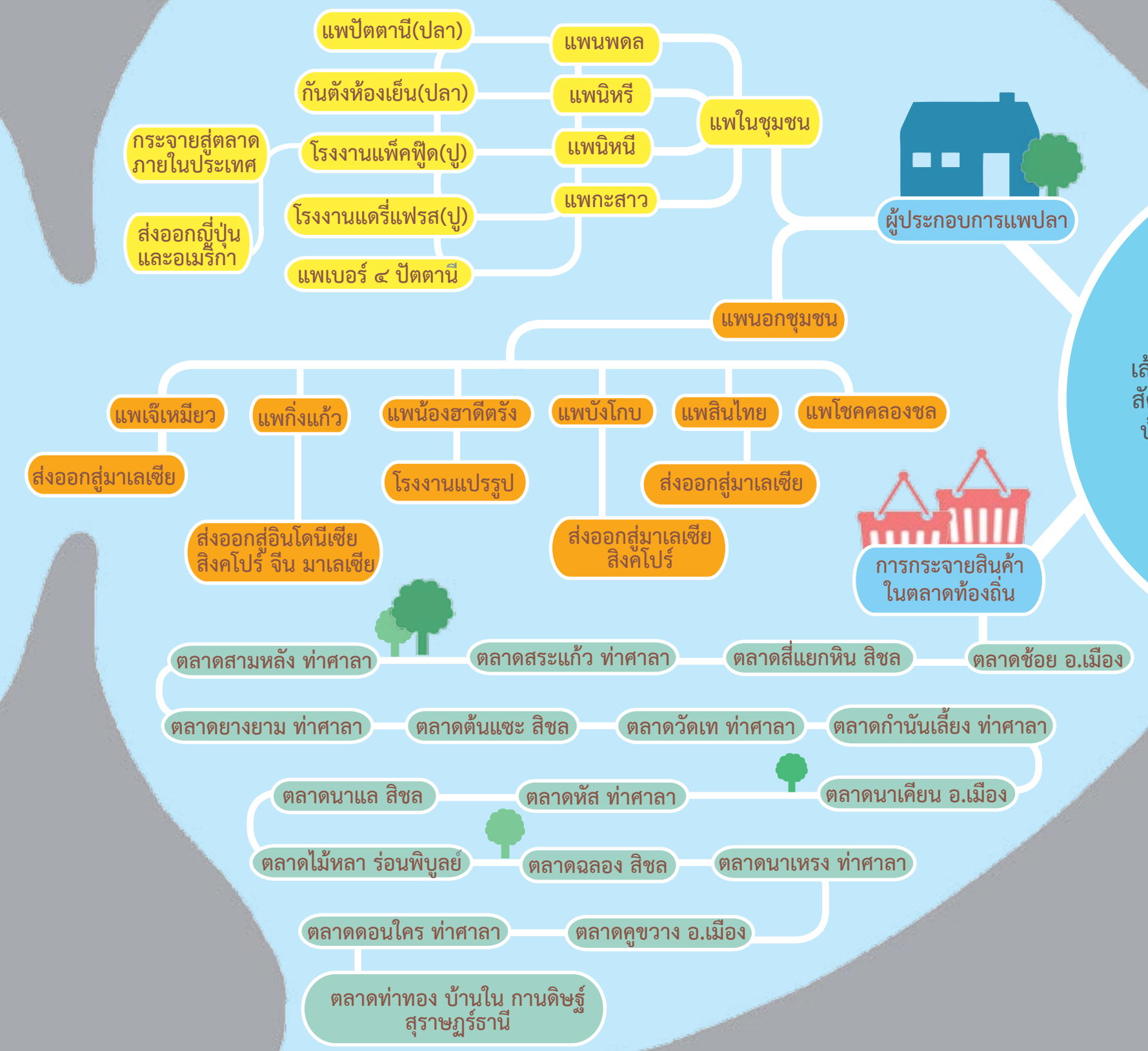
12 ปี ๒๕๕๔ โรงไฟฟ้าถ่านหินเข้ามาสู่พื้นที่อำเภอท่าศาลา ชุมชนรวมตัวกันปกป้องแผ่นดิน กฟผ. ประกาศไม่เข้ามศึกษาให้คนที่รักษาแหล่งอาหาร

ขณะนี้ ฉันทามติของชุมชนคือหยุดภัยคุกคามจากอุตสาหกรรม รักษาพื้นที่ไว้เป็นแหล่งอาหารของเพื่อนมนุษย์ทั้งโลก

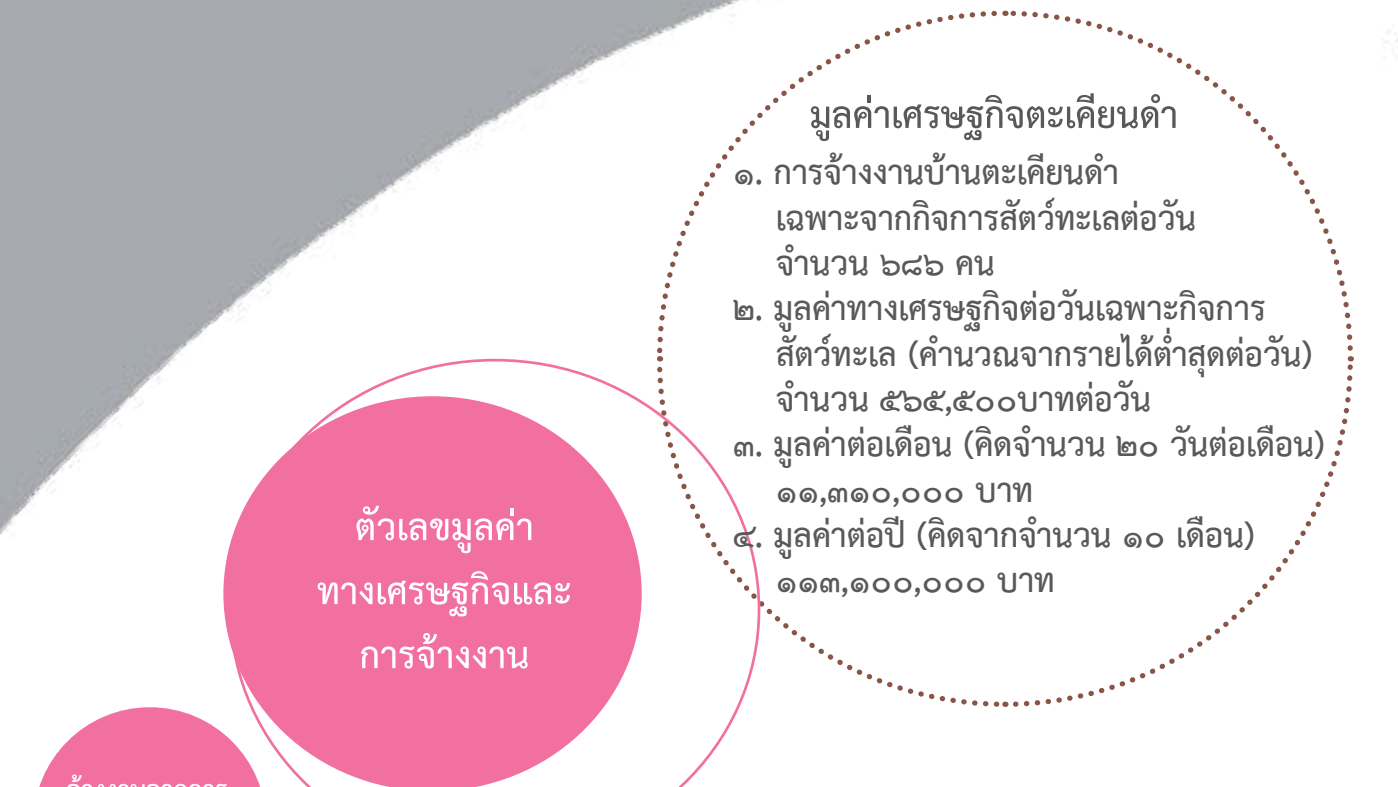
เส้นทางเดินอาหารและการไหลเวียน
ของเศรษฐกิจของชุมชนประมงชายฝั่ง ลิซล ท่าศาลา



ผู้ประกอบการและการกระจายสินค้าชุมชนตะเคียนดำ
อำเภอท่าศาลา จังหวัดนครศรีธรรมราช



เส้นทางเศรษฐกิจ
สัตว์น้ำในท้องถิ่น
บ้านตะเคียนดำ



- มูลค่าเศรษฐกิจตะเคียนดำ**
- การจ้างงานบ้านตะเคียนดำ เฉพาะจากกิจการสัตว์ทะเลต่อวัน จำนวน ๖๘๖ คน
 - มูลค่าทางเศรษฐกิจต่อวันเฉพาะกิจการสัตว์ทะเล (คำนวณจากรายได้ต่ำสุดต่อวัน) จำนวน ๕๖๕,๕๐๐ บาทต่อวัน
 - มูลค่าต่อเดือน (คิดจำนวน ๒๐ วันต่อเดือน) ๑๑,๓๑๐,๐๐๐ บาท
 - มูลค่าต่อปี (คิดจากจำนวน ๑๐ เดือน) ๑๑๓,๑๐๐,๐๐๐ บาท

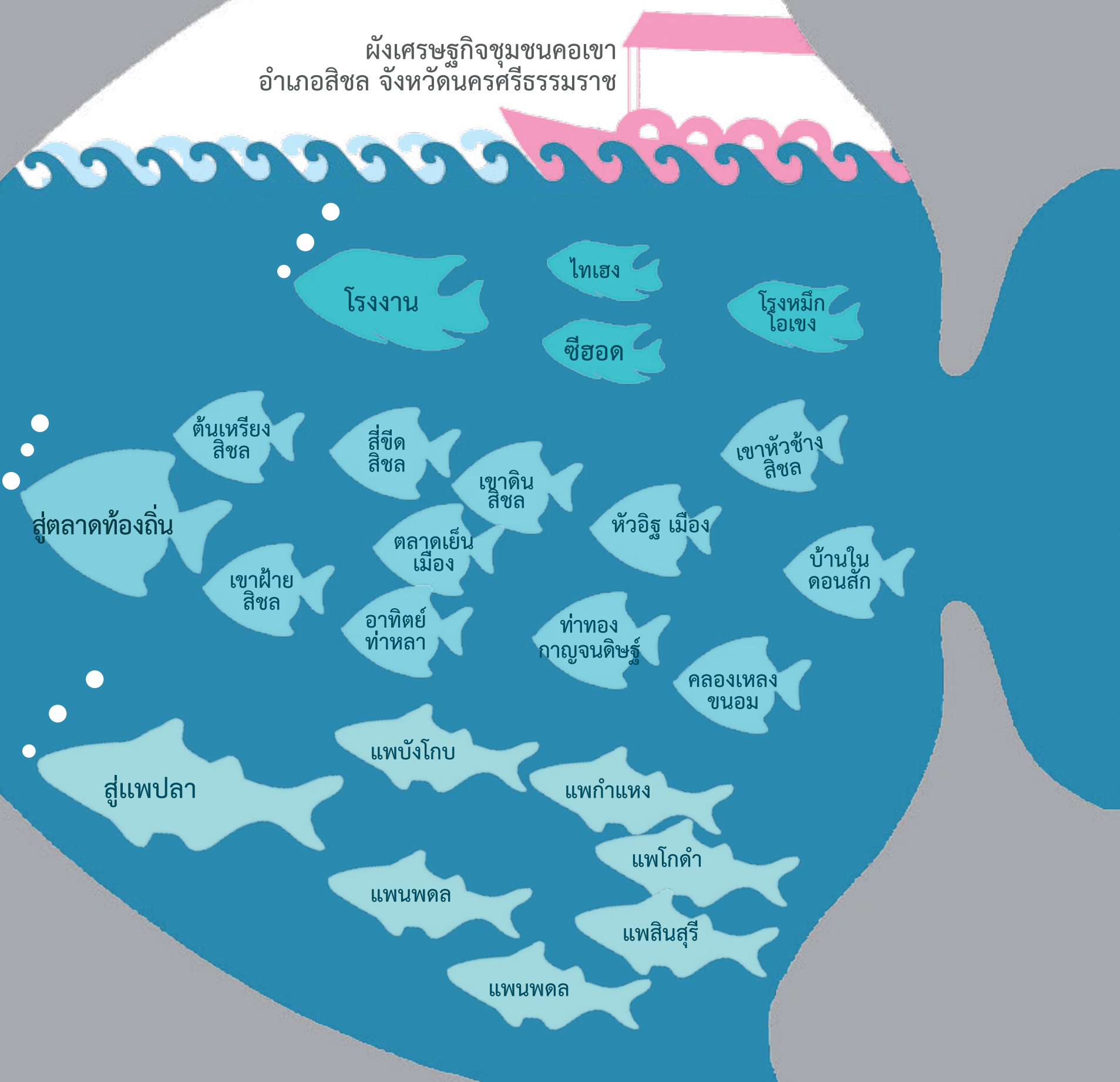


ฝั่งเศรษฐกิจชุมชนคอเขา อำเภอสิชล จังหวัดนครศรีธรรมราช



ผังเศรษฐกิจชุมชนคอเขา
อำเภอสิชล จังหวัดนครศรีธรรมราช

เส้นทางเดินอาหารบ้านคอเขา



ปู

- โรงแกะเนื้อปู ปะลุ
- โรงงานแปรรูปปากพนัง

โรงงานปลากระป๋อง

- พ่อค้าคนกลาง
- ปลาทุ

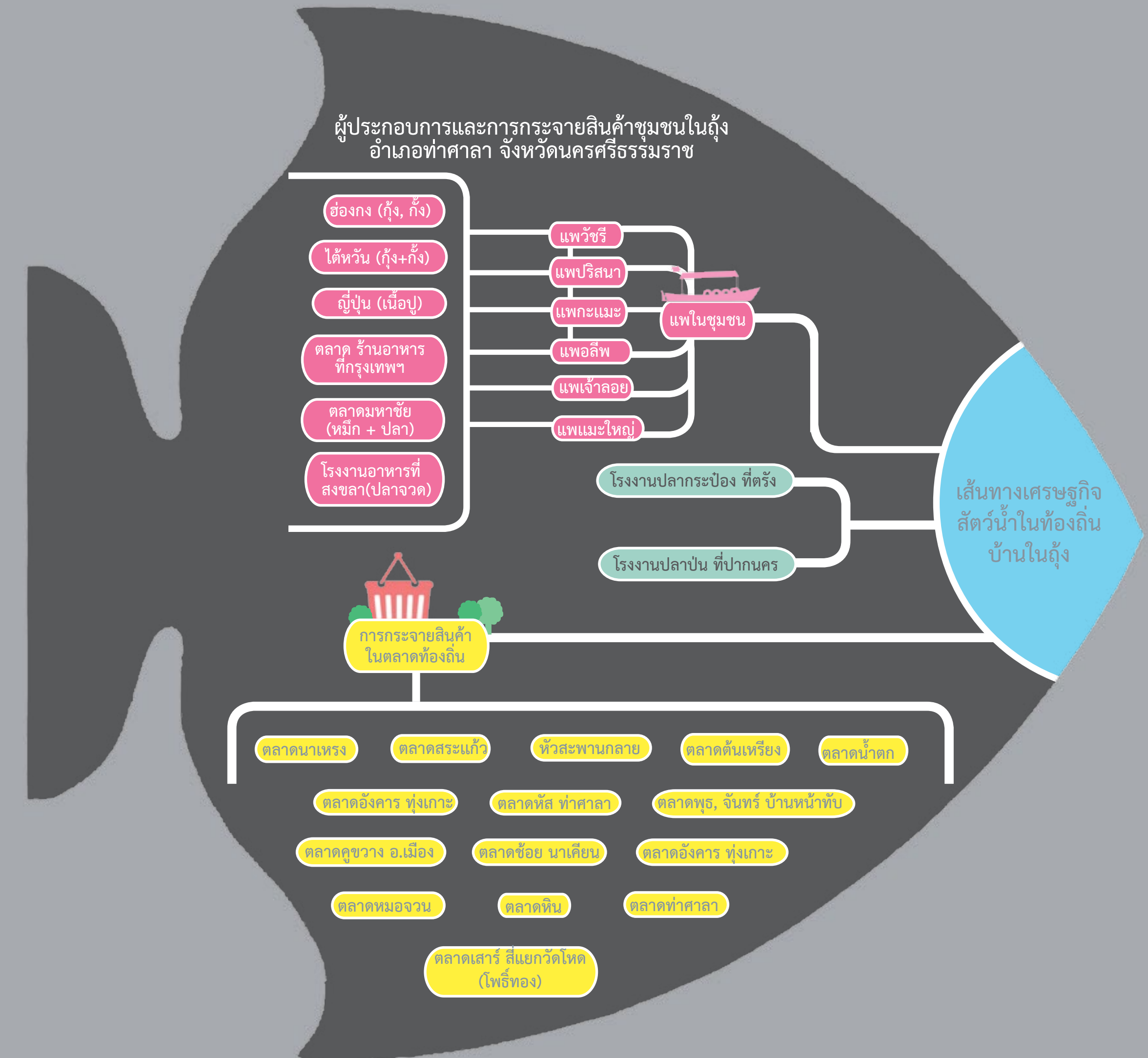
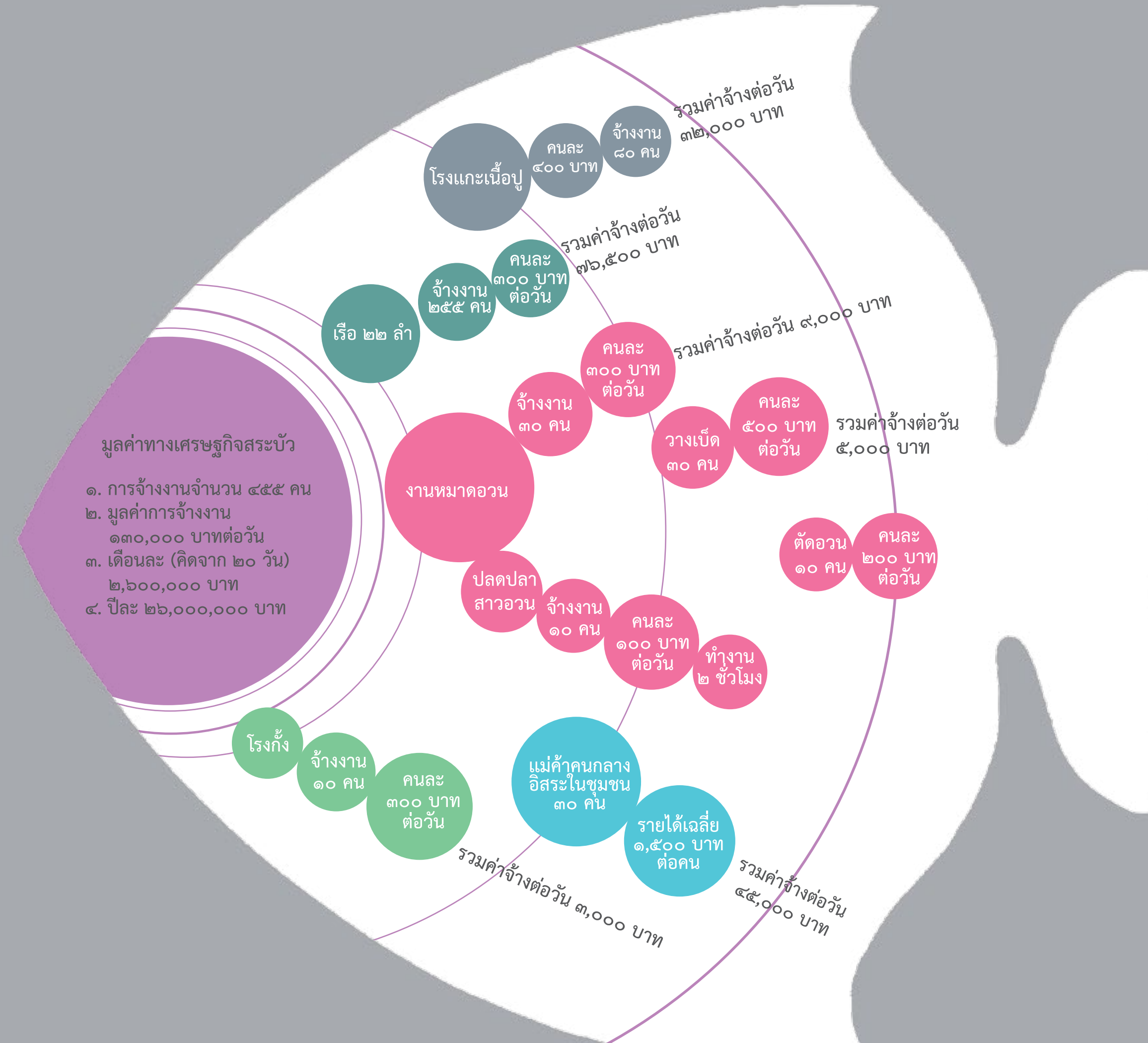
เส้นทางเดินอาหารสระบัว

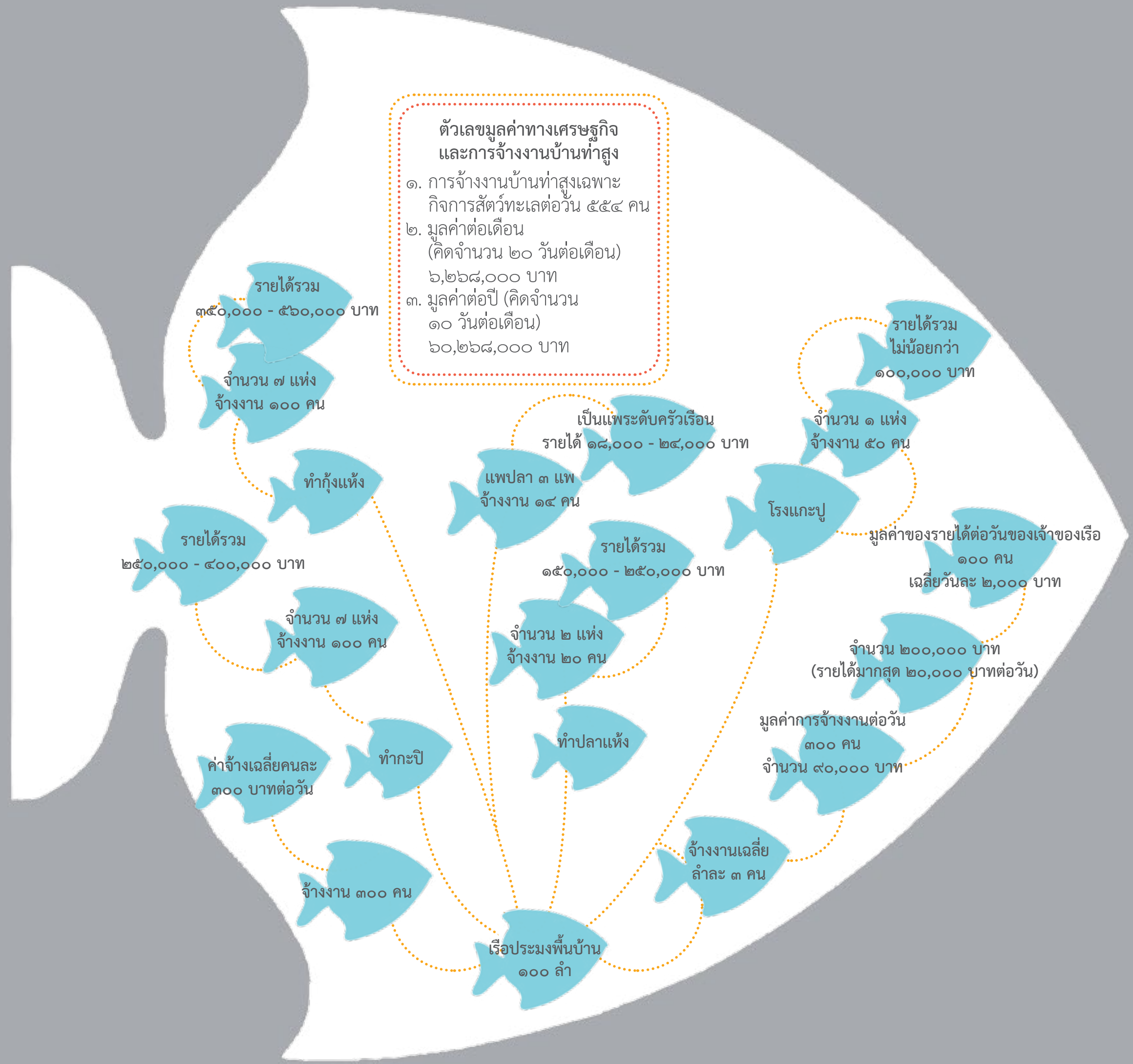
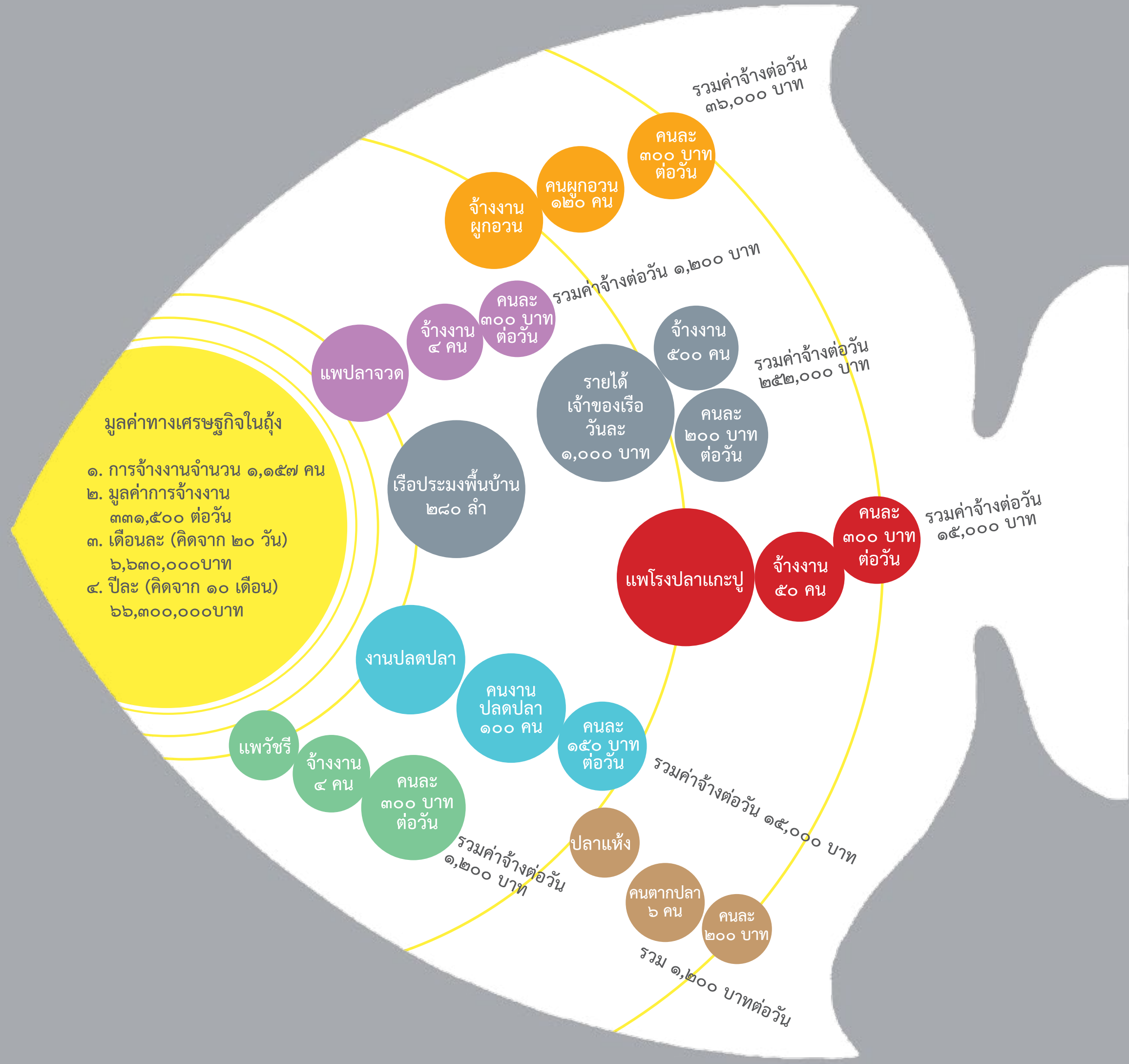
ตู้ตลาดท้องถิ่น

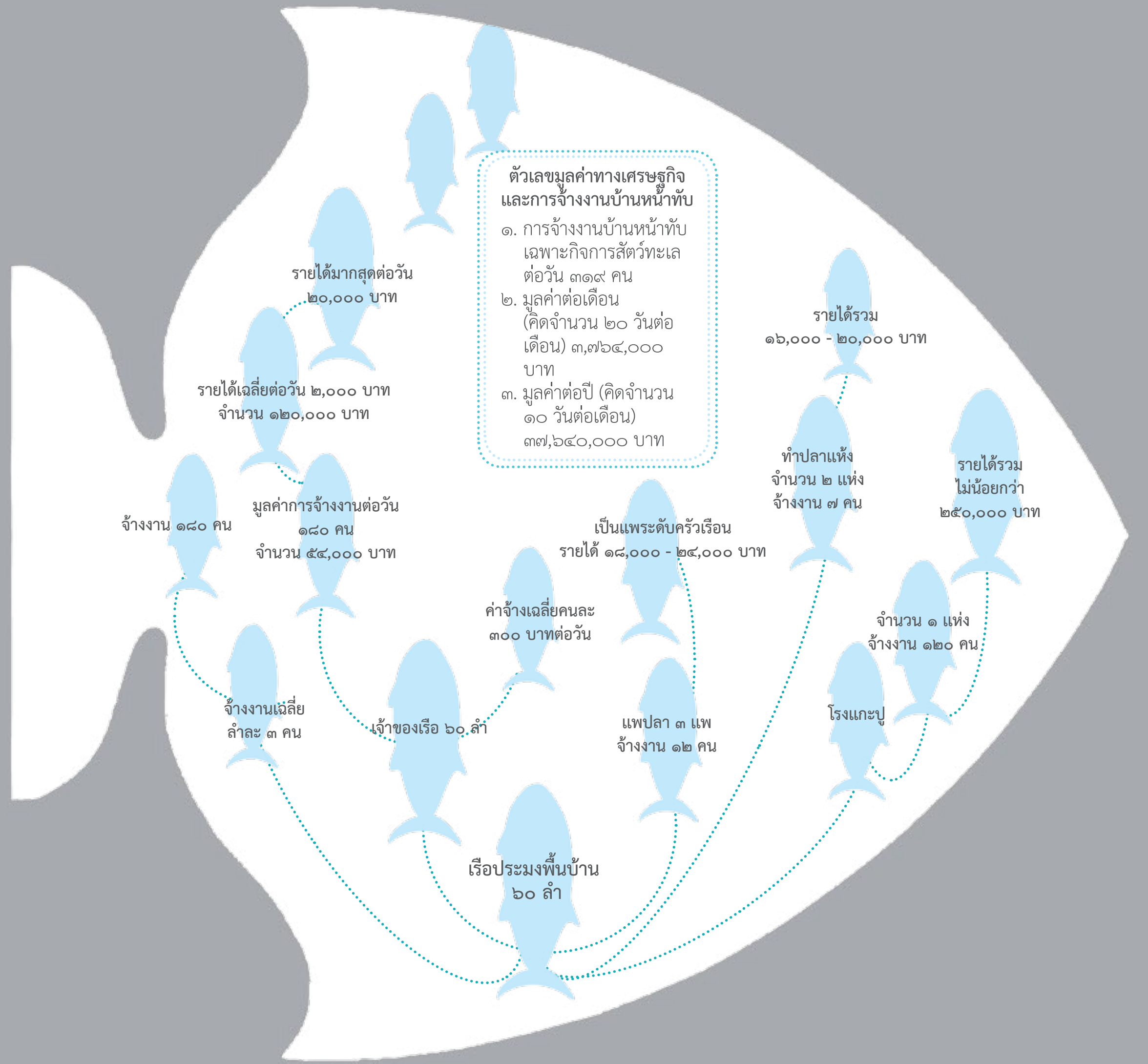
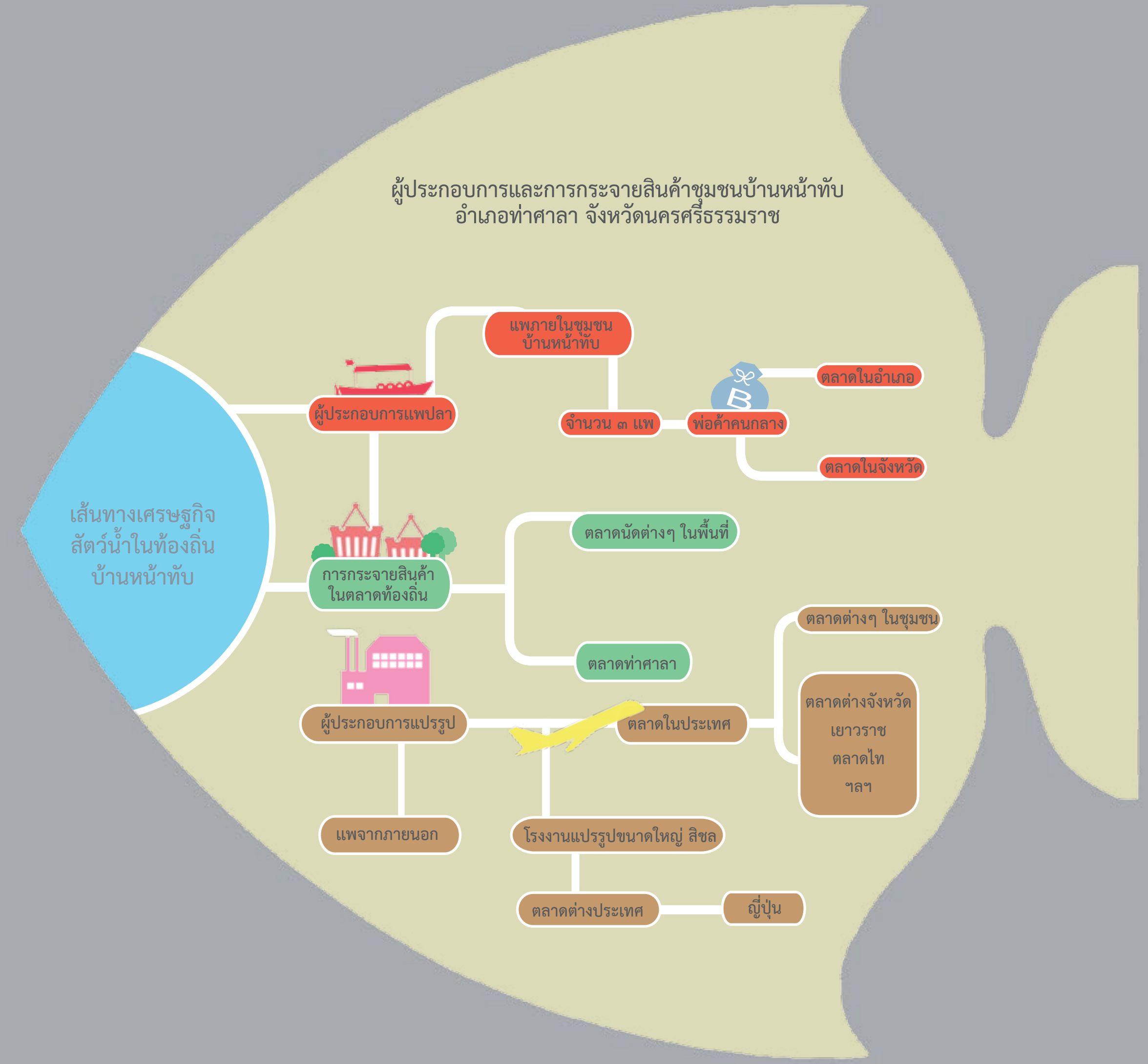
- หัวอิฐ เมือง
- ซ้อย เมือง
- ตอนคา พรหมคีรี
- ท่าวโคตร เมือง
- อาทิตย์ ท่าหลา
- ตลาดหิน สิชล
- แม่สมจิต เมือง
- ทุ่งใหญ่
- หัวถนน เมือง
- ตลาดเย็น เมือง
- ทุ่งสง
- สวนผัก ร่อนพิบูลย์
- วัดโหนด ท่าหลา
- สระแก้ว ท่าหลา

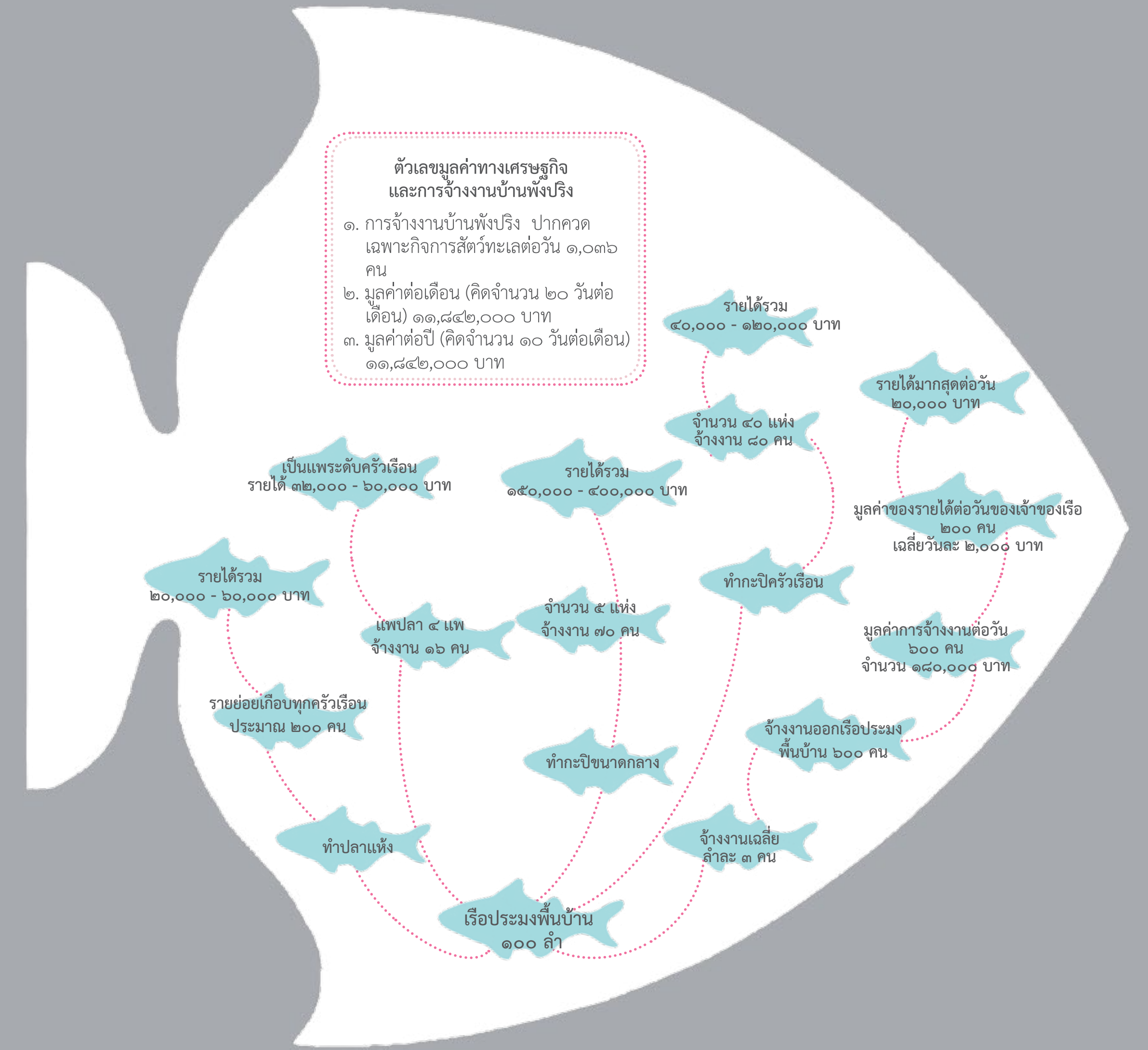
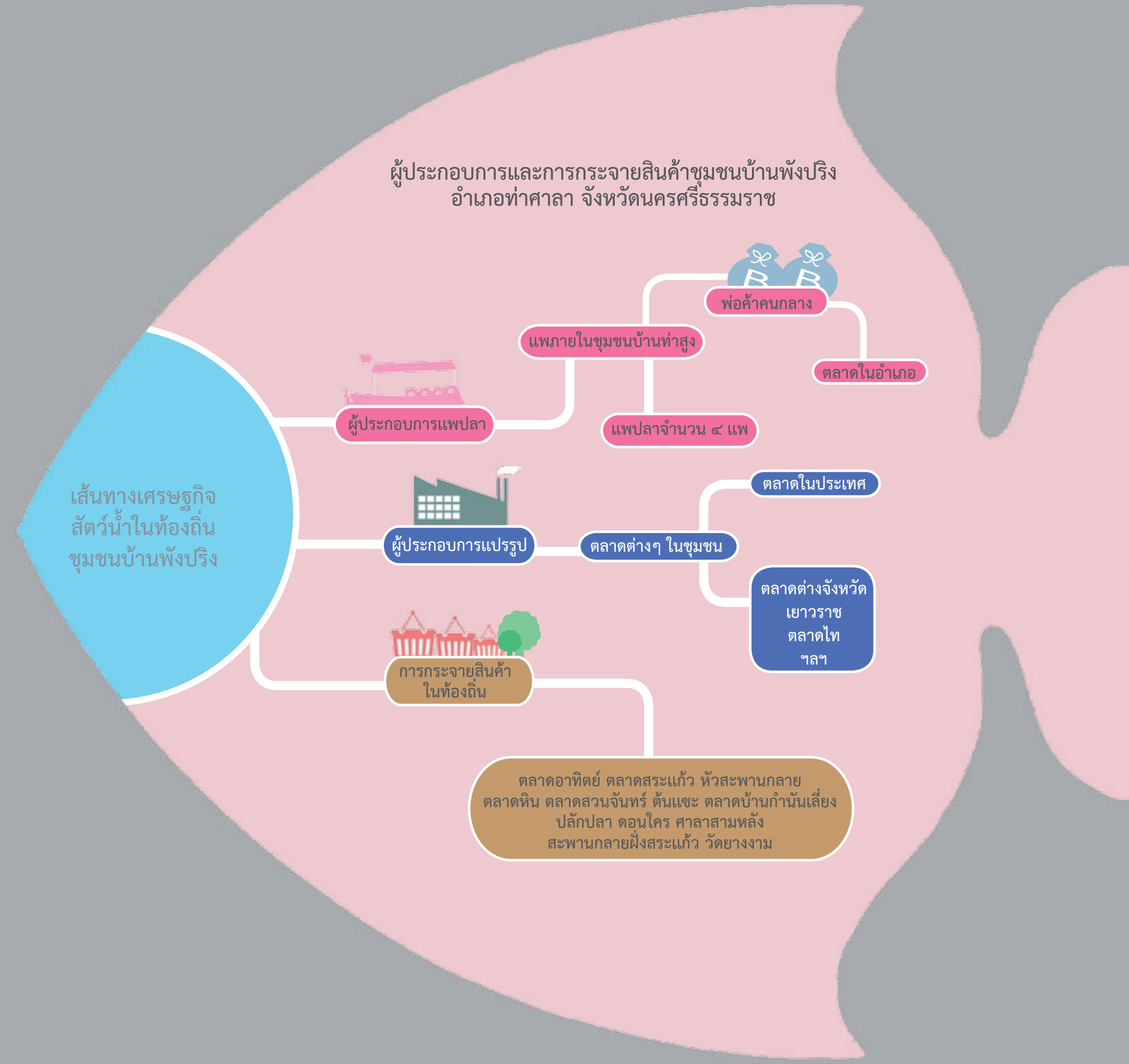
พ่อค้าคนกลางในถิ่น

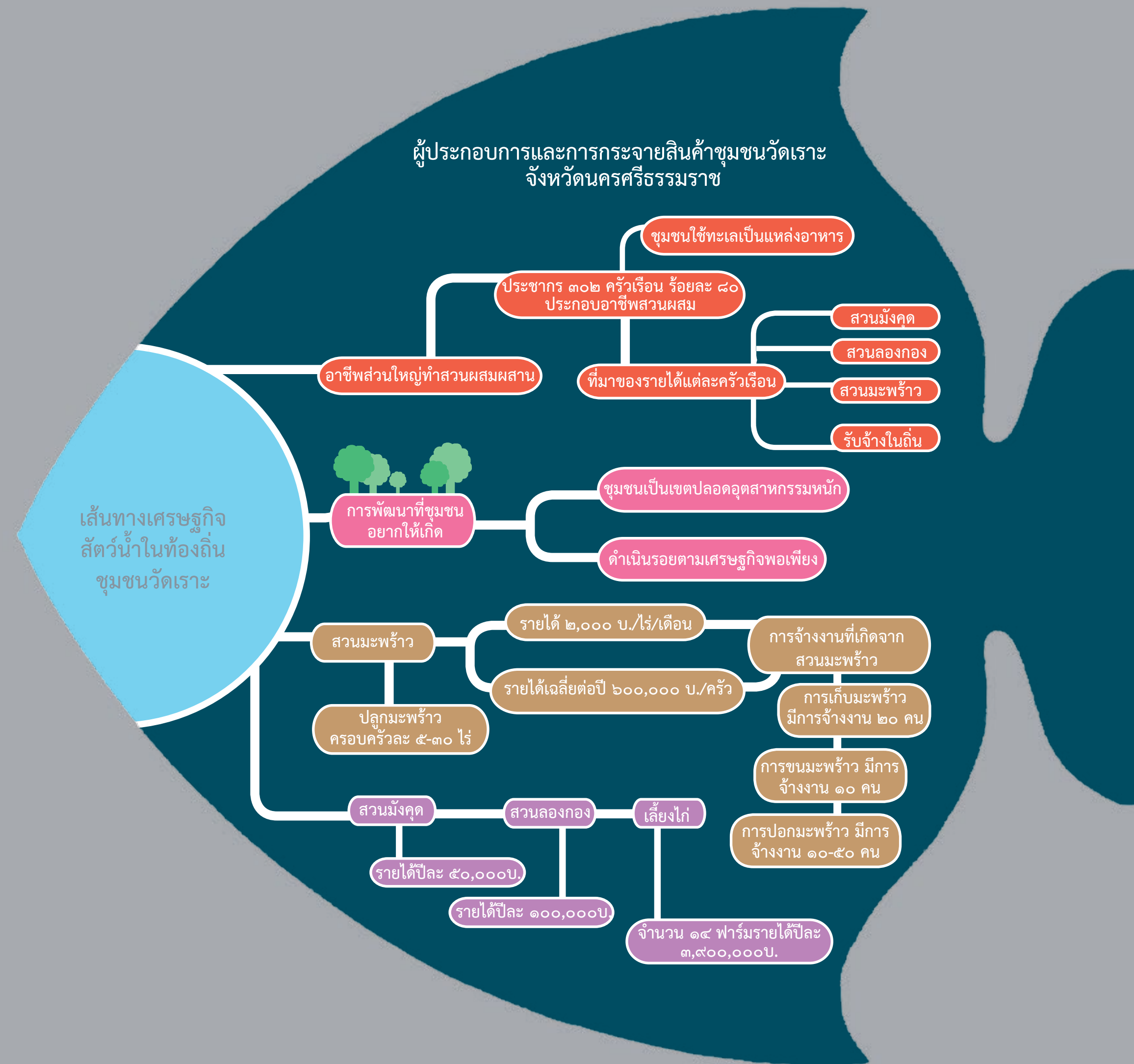
ปลาเบ็ด	ปลาจวด	กะปิ	กั้ง
ทำปลาป่น	ทำปลาแห้ง	ส่ง กทม. ระนอง	ส่ง กทม. ใต้หัวน้ำ
แพเจ้เหนียว	ขายตลาดท้องถิ่น	กระบี่ มาเลเซีย	จีน











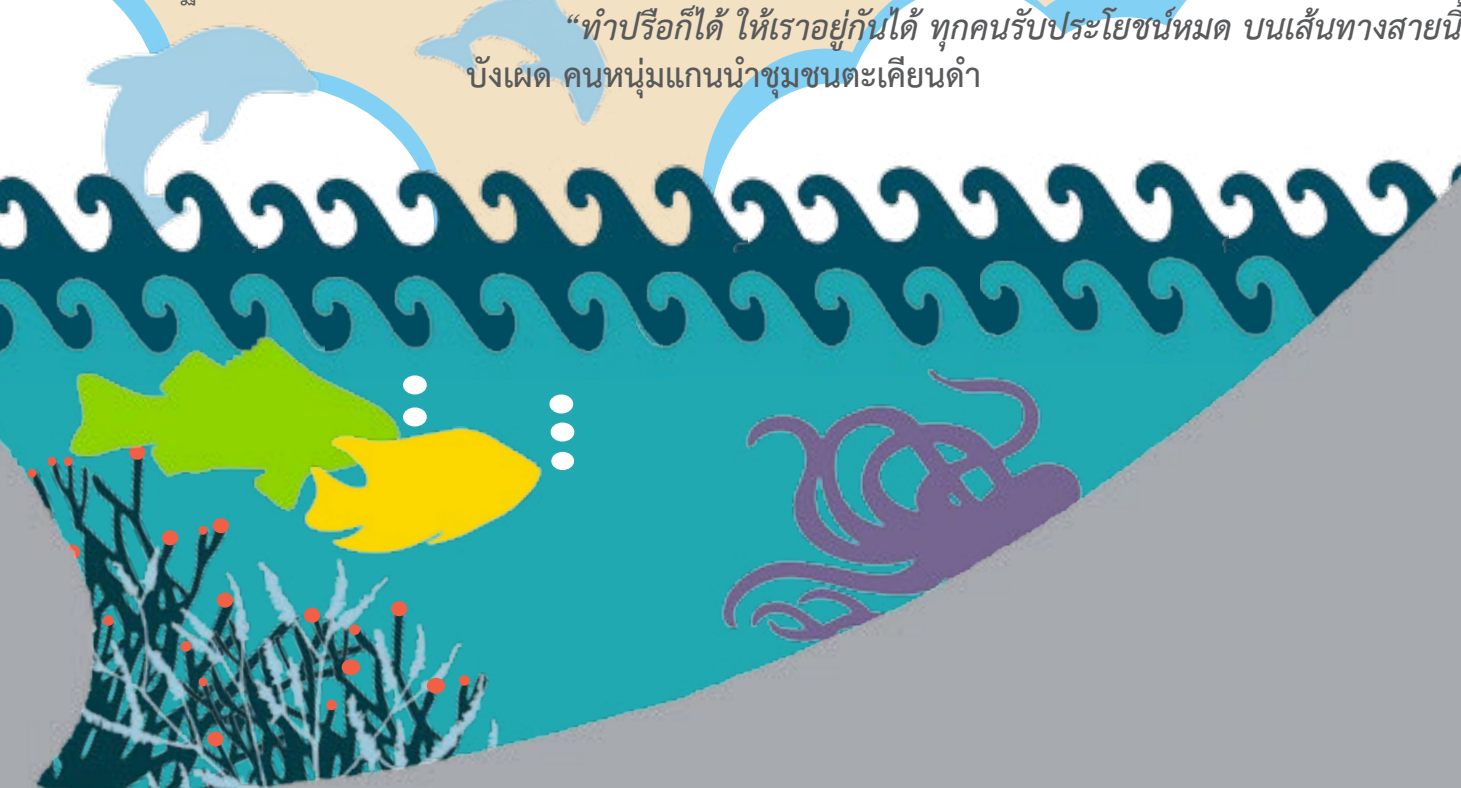
เป็นเพราะเราาร่วมกันปกป้องทะเลไว้ได้ จึงสมบูรณ์ขนาดนี้

เศรษฐกิจของทุกชุมชนจากกระบวนการจัดทำเอชไอเอชุมชน พบว่า มีนัยยะสำคัญต่อระบบเศรษฐกิจใหญ่ของกิจการสัตว์น้ำ คือ สัตว์น้ำที่จับได้จากประมงพื้นบ้านนอกเหนือจากบริโภคในครัวเรือนจะถูกนำเข้าสู่ระบบเศรษฐกิจหลักบนเส้นทางอาหาร ซึ่งก่อให้เกิดกิจกรรมทางเศรษฐกิจตั้งแต่ระดับชุมชนจนถึงต่างประเทศ และพบว่าชุมชนประมงตลอดแนวชายฝั่งอ.สิชลและอ.ท่าศาลา ล้วนเป็นส่วนหนึ่งของระบบเศรษฐกิจใหญ่

การเอื้อประโยชน์ของห่วงโซ่เศรษฐกิจตั้งแต่ระดับชุมชนจนกระทั่งถึงการส่งออกต่างประเทศ ก่อให้เกิดการจ้างงานจำนวนมาก รวมทั้งมูลค่าเพิ่มของสัตว์น้ำที่เพิ่มสูงขึ้นตามลำดับของขั้นการแปรรูปก่อให้เกิดมูลค่าทางเศรษฐกิจของคนหลายชนชั้น เพียงแค่เส้นทางเดินอาหารของชุมชนเดียวก็สามารถเอื้อประโยชน์ตั้งแต่ระดับท้องถิ่นจนกระทั่งถึงต่างประเทศ เป็นการพัฒนาบนเส้นทางที่ทุกคนร่วมเดิน

เศรษฐกิจชุมชนชายฝั่งทุกหมู่บ้านคือ เศรษฐกิจที่เอื้อประโยชน์กันและกันในชุมชน ทุกคนสามารถรับประโยชน์ได้หมดจากระบบเศรษฐกิจที่เป็นอยู่ เป็นเศรษฐกิจที่ตั้งอยู่บนฐานทางวัฒนธรรม และความสัมพันธ์ทางสังคม สามารถมีพ่อค้าได้หลายระดับในลักษณะของการเอื้อประโยชน์กัน ไม่มีความขัดแย้งบนเส้นทางที่ซ้อนทับกัน ทุกคนสามารถแบ่งปันให้แก่แต่ละคนยืนอยู่ได้บนห่วงโซ่เศรษฐกิจสายนี้ จนกลายเป็นความเข้มแข็งทางเศรษฐกิจที่ไม่อาจหาได้จากเศรษฐกิจแบบอื่น

“ทำปรีกก็ได้ ให้เราอยู่กันได้ ทุกคนรับประโยชน์หมด บนเส้นทางสายนี้”
บังเผด คนหนุ่มแกนนำชุมชนตะเคียนดำ



“เท่าที่ผมรับซื้อปลาจึงรู้ว่าตอนนี้ปลาที่ออกมากที่สุดคือปลาสุราษฎร์ กับปลานคร
ถ้าถามว่าปลานครมาจากไหนก็มาจากแถวนี้แหละ” เจ้าของแพบ้านตะเคียนดำ

ทุกชุมชน คือบริษัทชุมชนขนาดใหญ่ที่มีทรัพยากรของตนเอง สามารถออกแบบระบบเศรษฐกิจที่แข็งแกร่งได้ด้วย
ตนเอง โดยการจัดระบบความสัมพันธ์กับภายนอกแบบยุติธรรม ที่ชุมชนนี้จึงมีทั้งการกระจายสินค้าด้วยแม่ค้ารายย่อย
ผู้ประกอบการแพปลา และสร้างอุตสาหกรรมขนาดย่อมในชุมชนเพื่อรองรับการแปรรูปสัตว์น้ำและการจ้างงาน ส่งต่อ
วัตถุดิบไปยังแพข้างนอกเพื่อกระจายสินค้าไปทั่วประเทศและส่งออกทั่วโลก

ที่นี่มีการแบ่งทรัพยากรอย่างมีสมดุล กล่าวคือ สัตว์น้ำจะถูกแบ่งบริโภคในครัวเรือน นำไปขายในตลาดท้องถิ่น
ซึ่งมีผู้บริโภคนับหมื่นคนเฉพาะที่ชาวชุมชนชายฝั่งนำปลาไปขาย หลังจากนั้นสินค้าบางชนิดหรือที่มีปริมาณ
มากกว่าการนำไปขายในตลาดท้องถิ่นจะถูกนำไปขายให้กับแพปลาในชุมชน ซึ่งจะทำหน้าที่กระจายสินค้าต่อไป
ทั่วประเทศและทั่วโลก ชุมชนจะรู้ว่าความสมดุลระหว่างเอาปลาไปขายแพปลากับเอาไปขายในตลาดท้องถิ่นนั้น
ความสมดุลอยู่ตรงไหน

ตัวอย่างเช่น บ้านตะเคียนดำ มีการกระจายสินค้า ๑๗ ตลาดท้องถิ่น ๑๕ แพชุมชน ต่างประเทศ ๖ ประเทศ เป็น
เศรษฐกิจที่โตมากเมื่อเทียบกับนิคมอุตสาหกรรม ชุมชนตะเคียนดำจึงเปรียบเสมือนนิคมเศรษฐกิจยั่งยืน ที่สามารถ
จ้างงานเกือบพันคน มีเงินหมุนเวียนปีละ ๑๐๐ กว่าล้านบาท และที่สำคัญเป็นนิคมเศรษฐกิจที่ทุกคนร่วมรับประโยชน์
ไม่มีใครรวยสุดโต่ง ความมั่งมีของแต่ละคนล้วนส่งผลซึ่งกันและกัน นั่นหมายความว่า การเติบโตของแต่ละคนจะก้าว
ตามกันไปแม้ว่าในทางตัวเลขจะไม่เท่ากันก็ตาม แต่ความสามารถในการแข่งขัน โอกาส เท่าเทียมกัน กติกากลางของ
ที่นี่คือ ความรักและวัฒนธรรมท้องถิ่น

สำหรับชุมชนชายฝั่งเมื่อพิจารณาตัวเลขทางเศรษฐกิจจะพบว่า ๑ ชุมชน เท่ากับ ๑ นิคม เพียงแต่
ไม่ใช่นิคมอุตสาหกรรม เพราะนิคมอุตสาหกรรม ๑ แห่งไม่สามารถจ้างงานได้มากขนาดนี้ เราเรียก
ที่นี่ว่า “**นิคมเศรษฐกิจยั่งยืน**” เพราะเป็นการจ้างงานที่ยั่งยืน แบ่งปันมูลค่าทางเศรษฐกิจแบบเป็น
ธรรมและมีวัฒนธรรมทางสังคมกำกับเป็นธรรมาภิบาลอย่างแท้จริง เพราะที่นี่ใช้ค่าสอนทางศาสนา
เป็นตัวกำกับพฤติกรรมของการอยู่ร่วมกัน เศรษฐกิจที่ดำเนินไปจึงเป็นเศรษฐกิจที่ธรรม

การจ้างงานที่ชุมชนตะเคียนดำรวมแล้วเกือบ ๗๐๐ คน ชุมชนบ้านโนนสูง ๑,๑๕๗ คนซึ่งเป็นตัวเลขการจ้างงานที่สูง
มาก และเป็นลักษณะที่พิเศษเมื่อเทียบกับการจ้างงานของบริษัทหรือการใช้แรงงานแบบอื่น คือ การจ้างงานที่นี้เฉลี่ย
วันละ ๓๐๐ บาท ใช้เวลาทำงานประมาณ ๕ ชั่วโมง ต้นทุนสำหรับแรงงานเป็นศูนย์ เพราะเป็นการทำงานในท้องถิ่น
ไม่มีค่าใช้จ่ายการเดินทาง ไม่มีค่าใช้จ่ายด้านอาหาร ไม่มีค่าใช้จ่ายด้านเสื้อผ้าเครื่องแบบ สิ่งที่สำคัญอีกประการหนึ่ง
สำหรับบางชุมชนที่นี้คือ ตำแหน่งงานเกินจำนวนแรงงานที่มีอยู่ คนในชุมชนสามารถเลือกงานได้ว่าจะทำงานอะไร
และแรงงานหนึ่งคนภายใน ๑ วันสามารถเลือกทำงานได้มากกว่า ๑ อย่าง เป็นการเพิ่มรายได้ให้กับตัวเอง เพราะ
ฉะนั้นในความเป็นจริงรายได้ต่อวันของคนที่นี่จึงเกิน ๓๐๐ บาท

เงินหมุนเวียนแต่ละชุมชนปีละ ๑๐๐ กว่าล้านบาท ซึ่งนับเฉพาะที่เกิดขึ้นในชุมชน หากนับรวมตัวเลขที่เกิดต่อเนื่องจากแพนอก
ชุมชนซึ่งรับสินค้าจากชุมชนจะพบตัวเลขที่มีมูลค่าสูงกว่านี้มาก เป็นตัวเลขที่แสดงให้เห็นถึงความมั่งคั่งของทรัพยากรสัตว์น้ำที่
มีอยู่ หากพิจารณาลักษณะพิเศษจะพบว่าเงินหมุนเวียนไม่ได้กระจุกอยู่เฉพาะคนหรือกลุ่มคน ดังที่ปรากฏในบริษัทเอกชนหรือ
การประกอบการอุตสาหกรรม แต่มูลค่าจะถูกกระจายไปสู่ทุกคนในชุมชน ตั้งแต่เจ้าของเรือ เจ้าของแพ เจ้าของโรงงานขนาดเล็ก
และแรงงานอิสระที่มีสิทธิในการเลือกใช้แรงงานที่ให้มูลค่าและคุณค่ากับตนเองมากที่สุด หากพิจารณามิติการกระจาย
ทรัพยากร มิติการจ้างงาน มิติการกระจายมูลค่าทางเศรษฐกิจ พบว่าที่นี่เป็นเศรษฐกิจเสรีที่แท้จริง ไม่ใช่เศรษฐกิจนายทุนที่
ออกแบบเพื่อให้ตัวเองได้มูลค่าสูงสุด ที่นี่จึงมีมูลค่า คุณค่าสูงกว่า นิคมอุตสาหกรรม เพราะที่นี่คือ **นิคมเศรษฐกิจยั่งยืน**

แผ่นดินและแผ่นน้ำผิวน้ำเพื่ออาหารของ 'โลก'
และ 'ความมั่นคงของมนุษย์'

พื้นที่ชายฝั่งทะเลลิซล-ท่าศาลาคือชายฝั่งทะเลที่มีความอุดมสมบูรณ์สูงมาก ซึ่งยืนยันจากผู้ประกอบการแพปลา และเรือจากจังหวัดต่างๆ ล้วนมาทำการประมงที่พื้นที่นี้ ในแต่ละวันจะมีเรือประมงนับ ๑,๐๐๐ พันลำทำการประมงชายฝั่งลิซล-ท่าศาลา

ทะเลที่นี่เป็นแหล่งเพาะพันธุ์ปลาและสัตว์เศรษฐกิจอื่นๆ นับ ๑๐๐ ชนิด เป็นพื้นที่ดินเลนและดินดอนที่มีความอุดมสมบูรณ์ซึ่งสามารถยืนยันได้จากมูลค่าของสัตว์น้ำในแต่ละชุมชนนับ ๑๐๐ ล้านบาทต่อปี

พื้นที่ชายฝั่งทะเลลิซล-ท่าศาลามีการจ้างงาน ๕,๐๐๐ กว่าคน ซึ่งนับเฉพาะกิจการที่เกี่ยวข้องกับสัตว์ทะเลเท่านั้น และเป็นกิจการที่ชุมชนเป็นเจ้าของเอง เป็นความยั่งยืนของชุมชนที่สร้างมานับสิบปี เป็นความยั่งยืนของเศรษฐกิจชุมชนโดยไม่ต้องพึ่งพาการทำงานนอกชุมชน

จากการพิจารณาเส้นทางอาหารพบว่าสัตว์น้ำที่มาจากชายฝั่งทะเลลิซล-ท่าศาลา กระจายไปยังพื้นที่ต่างๆ ตามกลไก ตลาดสดในท้องถิ่น ผ่านแพปลาไปยังจังหวัดต่างๆ รวมทั้งการแปรรูปส่งออกต่างประเทศ เศรษฐกิจของที่นี่จึงเป็นส่วนสำคัญของกลไกการตลาดสัตว์น้ำของประเทศ



แผนผังแสดงความอุดมสมบูรณ์ชนิดและพันธุ์ปลาลดลดแนวชายฝั่งลิซล ทำศาลา
เฉพาะที่ชาวประมงพบบ่อยและจับขึ้นมาสู่วงจรเศรษฐกิจและวงจรอาหารของมนุษย์

ปลาทุ ปลากระบอก ปลาทุเลา
ปลากระพง ปลาจวด ปลาแมวแดง
ปลาตุก ปลาเกล็ดขาว ปลาซีเก็ง

ปลาทราย ปลาตะกั้ง ปลาตก
ปลาตอกสน ปลาตาบเงิน
ปลาซา ปลากระเบนทราย
ปลาหลังเขียว ปลาเกร็ดหนา

ปูดำ ปูม้า ปลาหมึกวาย กุ้งดักแด้
กุ้งเคย กุ้งตะ กุ้งแม่หัวดี กุ้งหางแดง
กุ้งเขยวัย กุ้งไซหลัง กุ้งเหลือง

หอยหลอด หอยแครง หอยหวาน

← ห่างฝั่ง ๑,๐๐๐ เมตร →

ปลาจรมัด ปลาทุ ปลาข้างลาย
ปลาแป้น ปลาอินทรี ปลาสาต
ปลาโปก โลมาสีชมพู ปลาซา

ปลากระเบน ปลากระบอก ปลาตาบ
ปลาตุก ปลาตก ปลาสาก ปลาสลิด
ปลาซีเก็ง ปลาถิ่นหมา ปลาตาบเงิน

กุ้งเขยวัย ปูม้า ปูทะเล
หอยแครง หมึกหอม หมึกลาย
กั้ง หอยลาย หอยแมลงภู่

← ห่างฝั่ง ๒,๐๐๐ เมตร →

ปลาเสียบ ปลานางยักษ์ ปลากระเบน
ปลาถิ่นหมา ปลาเก๋า ปลาจรมัดขาว
ปลาทุตัวใหญ่ ปลาสลิดหิน

ปลากระพงขาว ปลากระโทง ปลาสลิด
ปลาเกร็ดหนา ปลาแดงตาโต ปลานกเขา
ปลาตุก ปลาเมยง ปลาสาก

ปลาฉลาม ปลาอินทรี ปลาทราย
ปลาจวด ปลาทุเลา ปลาทุข้าง
ปลาตาบ ปลาแดง ปลาหางกิว

กุ้งมังกร กุ้งแสม หมึกตอง
หมึกลาย หมึกกล้วย ปูม้า ปูทะเล

← ห่างฝั่ง ๓,๐๐๐ เมตร →

มายาคติด้านความรู้ที่เป็นมาตลอดในประเทศไทย คือ การวางไข่ของปลาจะอยู่นอกบริเวณชายฝั่งจังหวัดนครศรีธรรมราช แต่ในความเป็นจริงจากการสังสมประสบการณ์หลายสิบปีพบว่าบริเวณชายฝั่งนครศรีธรรมราชคือที่วางไข่ของปลาเศรษฐกิจนับ ๑๐๐ ชนิด ดังปรากฏตามชนิดของปลาระยะห่างจากฝั่งจนถึง ๓,๐๐๐ เมตรมีเกือบ ๑๐๐ ชนิด ปลาเหล่านี้ชาวประมงทราบดีว่า มีการวางไข่ทั้งบริเวณดินเลนและดินดอน ปรากฏไข่และตัวอ่อนของสัตว์น้ำเป็นเรื่องปกติ การเกิดขึ้นของปลาและสัตว์น้ำอื่นๆ ไม่ได้เกิดจากการวางไข่จากพื้นที่อื่นแล้วจึงว่ายน้ำหรือพยพมายังชายฝั่งนครศรีธรรมราช บริเวณนี้จึงเป็นที่วางไข่ อยู่อาศัยของปลาเศรษฐกิจนับ ๑๐๐ ชนิด และควรค่าแก่การอนุรักษ์ไว้ให้เป็นเขตคุ้มครองเพื่อการผลิตอาหาร

ปัจจุบันหอยแครงที่มีการเลี้ยงกันอย่างแพร่หลาย ตัวอ่อนมาจากชายฝั่งนครศรีธรรมราช ชายฝั่งลิซลบริเวณอำเภอเขาเป็นแม่พันธุ์ของสัตว์น้ำหลายชนิด ประกอบกับความอุดมสมบูรณ์ของหน้าดินบริเวณดินเลน การมีป่าชายเลน ทำให้บริเวณนี้มีความอุดมสมบูรณ์ และเหมาะต่อการเพาะพันธุ์ปลาและสัตว์น้ำอื่นๆ จึงปรากฏคำบอกเล่าของพ่อค้าปลาวาว่า **“ปัจจุบันปลาส่วนใหญ่มาจากเลคอน”**

ปรากฏการณ์ช่วงเดือนพ.ค.-มิ.ย.ที่ผ่านมาจะมีแม่ค้ามาขายขมหลากหลายชนิด และเปิดร้านขายน้ำชาเคลื่อนที่รองรับเรือประมงหลายร้อยลำ เข้าฝั่งพร้อมปลาทุบริเวณชายฝั่งจะเต็มไปด้วยแม่ค้าในหมู่บ้านและแม่ค้าที่มาจากต่างจังหวัดกลายเป็นตลาดนัดปลาทุ และสำคัญที่สุดในตอนนี้เรือประมงจากจังหวัดปัตตานีและสงขลา มาออกเรือหาปลาที่หมู่บ้านในถุ้ง ซึ่งมีจำนวนถุ้ง ๓๐ ถุ้ง แสดงให้เห็นถึงความอุดมสมบูรณ์ของประมงแถบนี้และเป็นแหล่งปลาทุที่สำคัญ

เส้นทางเดินอาหารชายฝั่ง ท่าศาลา ลีชล

เส้นทางอาหารชายฝั่งท่าศาลา ลีชล มีการบริโภคภายในชุมชน และขายในตลาดท้องถิ่นกว่า ๕๐ ตลาด โดยแบ่งเป็นตลาดต่างจังหวัด และตลาดต่างประเทศ

ตลาดต่างประเทศ

- มาเลเซีย
- จีน
- อินโดนีเซีย
- อเมริกา
- สิงคโปร์
- ยุโรป

ตลาดต่างจังหวัด

- โรงงานและแพปลาในภาคใต้
- โรงงานปลากระป๋อง จ.ตรัง
- แม่ค้าระนอง
- โรงงานจังหวัดสุราษฎร์ธานี
- กันตังห้องเย็น(ปลา)
- แพปลา จ.สงขลา
- แพปลา จ.ปัตตานี
- แต่ละลัปดาห์เลี้ยงคนนับ ๑๐๐,๐๐๐ คน
- ส่งบริษัท ซี.พี.
- ตลาดมหาชัย
- ตลาดกรุงเทพฯ

เส้นทางอาหารจากชายฝั่งทะเลจะออกสู่ทั้งในระดับท้องถิ่นกระจายทั่วทั้งจังหวัด นครศรีธรรมราชและจังหวัดใกล้เคียง เช่น จังหวัดสุราษฎร์ธานี ตรัง กระบี่ นอกจากนี้จะออกสู่ต่างจังหวัดในลักษณะของแพปลา ซึ่งสามารถกระจายสินค้าไปทั่วทุกพื้นที่ รวมทั้งนำไปแปรรูปในลักษณะต่างๆ ส่วนตลาดต่างประเทศจะไปในรูปของการแปรรูปและของสด เช่น กุ้ง

ซึ่งหากพิจารณาจะพบว่า เศรษฐกิจชายฝั่งของจังหวัดนครศรีธรรมราช เป็นส่วนสำคัญของการบริโภคภายในประเทศ และเป็นส่วนหนึ่งของเศรษฐกิจอาหารของโลก โดยเมื่อเทียบกับภาคการเกษตรของจังหวัดนครศรีธรรมราชภาคการประมงคิดเป็นร้อยละ ๔๘.๓ ของภาคเกษตรกรรม โดยมีอัตราการขยายตัวเฉลี่ยร้อยละ ๔.๔ ต่อปี ปลาเป็นสัตว์น้ำทะเลที่มีการจับได้มากที่สุดราว ๑๔๗,๒๔๕.๗๒ ตัน คิดเป็น ๔๘.๑ ของปริมาณสัตว์น้ำทั้งหมดที่จับได้ รองลงมา ได้แก่ กุ้ง หมึก และปลาหู

จังหวัดนครศรีธรรมราช เป็นจังหวัดที่มีความสำคัญในการผลิตสัตว์น้ำทะเลต่างๆ ของภาคใต้ มีท่าเรือขนาดเล็ก จำนวนมากที่เรือสามารถเข้าจอดเพื่อขนถ่ายสัตว์น้ำ รวมทั้งท่าเทียบเรือประมงองค์การสะพานปลา นอกจากนี้มีแพปลาของผู้ประกอบการค้าสัตว์น้ำหลายแห่งที่รับขึ้นปลาและรวบรวมสินค้าเข้าสู่ห้องเย็นในจังหวัด จังหวัดอื่นๆ ที่ใกล้เคียงและตลาดภาคกลางรวมทั้งส่งไปยังตลาด เช่น ประเทศมาเลเซีย สิงคโปร์ ประกอบกับเป็นจังหวัดอุดมสมบูรณ์ไปด้วยทรัพยากรสัตว์น้ำ ทั้งสัตว์น้ำจืดและสัตว์น้ำทะเล โดยเกษตรกรได้ยึดอาชีพการประมงทางทะเลมาเป็นเวลานานแล้ว เนื่องจากชายฝั่งทะเลด้านตะวันออก ซึ่งติดกับอ่าวไทยมีความยาวตั้งแต่อำเภอขนอม ถึงอำเภอหัวไทร ๒๒๕ กิโลเมตร

ตัวเลขการจ้างงาน ในกิจการที่เกี่ยวข้อง สัตว์น้ำชายฝั่งทะเล ลิซล ท่าศาลา



ตัวเลขการจ้างงานในกิจการ ที่เกี่ยวข้องกับสัตว์น้ำชายฝั่งทะเล ลิซล ท่าศาลา

ความมั่งคั่งของทรัพยากรสัตว์น้ำบริเวณชายฝั่งลิซลและท่าศาลา ก่อให้เกิดการประกอบการด้าน การประมงและกิจการที่เกี่ยวข้องกับสัตว์น้ำในแต่ละชุมชน โดยในแต่ละพื้นที่สามารถออกแบบให้ เกิดกิจการที่ต่อเนื่องจากการจับสัตว์น้ำเช่น การปลูกปู ทำกุ้งแห้ง ปลาแห้ง เป็นต้น ลักษณะพิเศษ ของการจ้างงานในชุมชนคือ การเป็นอิสระ มีสิทธิที่จะเลือกงาน บางชุมชนสามารถสร้างงานได้ มากกว่าจำนวนแรงงานที่มีอยู่ ค่าจ้างงานแรงงานอยู่ระหว่าง ๓๐๐-๑,๐๐๐ บาท โดยทำงานแค่ ประมาณวันละ ๔-๕ ชั่วโมง เพราะฉะนั้นบางคนสามารถทำงานได้มากกว่าหนึ่งงาน

จากกระบวนการ CHIA พบว่าจากความมั่นคงทางทรัพยากรสัตว์น้ำก่อให้เกิดการจ้างงาน กว่า ๕,๐๐๐ คน รายได้ต่อวันอย่างน้อยวันละ ๓๐๐ บาท ในแต่ละวันจะมีเงินหมุนเวียน สำหรับค่าแรงงาน ๑,๕๐๐,๐๐๐ บาท ปีละ ๓๐๐,๐๐๐,๐๐๐ บาท การใช้แรงงานที่นี่ แทบจะมีต้นทุนเป็นศูนย์เนื่องจากว่าเป็นการใช้แรงงานในท้องถิ่น ไม่มีค่าเดินทาง ไม่มีค่า อาหาร จึงสามารถนับเป็นรายได้สุทธิของแรงงานได้เท่ากับจำนวนที่นายจ้างจ่าย ความ มั่นคงหรือที่มาของรายได้ของคนแถบนี้จึงอาศัยการประมงและกิจการต่อเนื่องแทบทั้งสิ้น ประมาณวันละ ๔-๕ ชั่วโมง เพราะฉะนั้นบางคนสามารถทำงานได้มากกว่าหนึ่งงาน

ในกระบวนการ CHIA การประเมินศักยภาพชุมชนจำนวนเรือประมง ๑,๓๐๐ ลำ รายได้เฉลี่ยขั้นต่ำ ปีละ ๓๙๑,๕๐๐,๐๐๐ บาท หากสินค้าทะเลเดินทางไปสู่เส้นทางอาหารในชั้นถัดไป จะสามารถเพิ่ม มูลค่าออกหลายเท่า เริ่มจวบจนตลาดท้องถิ่น สู่แปปลา และโรงงาน ยิ่งนำไปสู่เส้นทางอาหารชั้นถัดไป ก็สามารถเกิดการจ้างงานได้มากขึ้น สัตว์น้ำชายฝั่งที่มีจึงเป็นตัวตั้งต้นสำหรับกิจการอาหารทั่วทั้ง ประเทศ เช่น กุ้งขาวจากชายฝั่งลิซล นำไปส่งโรงงานไทยเฮง จ.สุราษฎร์ธานี และที่โรงงานนี้เองนำไปแปรรูปจนก่อให้เกิดการจ้างงานคนอีก ๕๐๐ คนเป็นต้น...หากพื้นที่นี้ถูกทำลายห่วงโซ่เศรษฐกิจ ทั้งหมดจะถูกทำลายลงด้วยประมาณวันละ ๔-๕ ชั่วโมง เพราะฉะนั้นบางคนสามารถทำงานได้ มากกว่าหนึ่งงาน

อย่าพัฒนาโดยทำลายจุดแข็งของตัวเอง



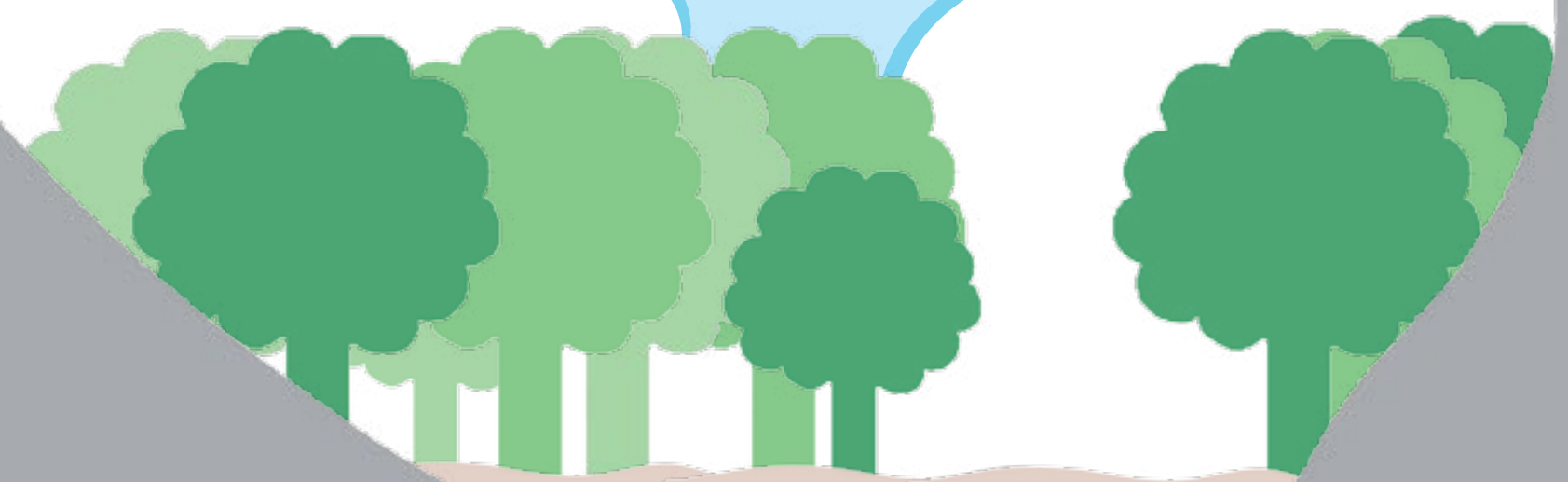
ผู้มีรายได้สูงสุดของครัวเรือน มีการศึกษาระดับประถม เป็นผู้ถือครองการเกษตร



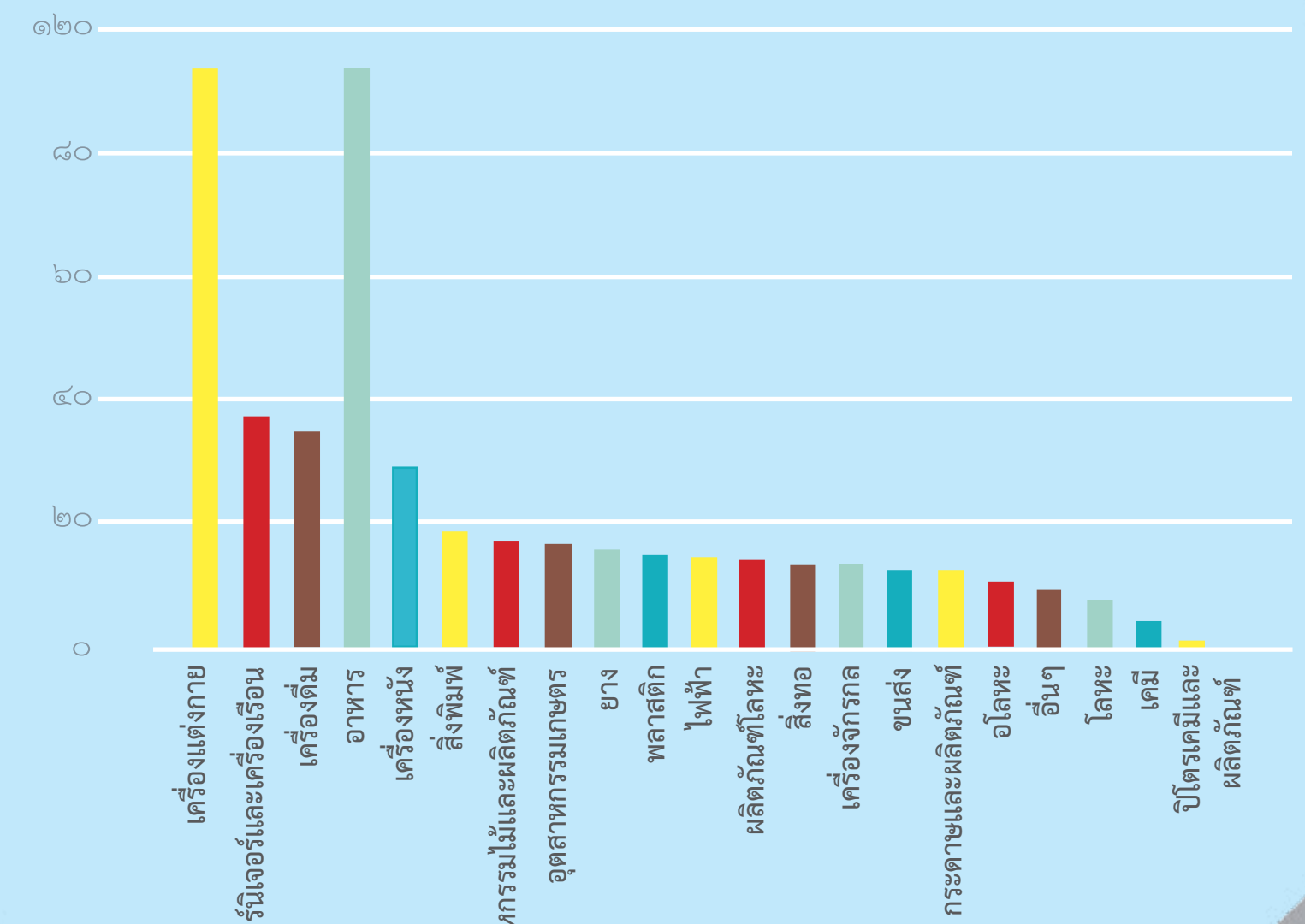


อุตสาหกรรมที่
เหมาะกับภาคใต้ } คือ อุตสาหกรรม
ครัวเรือน } ไม่ใช่อุตสาหกรรมหนัก

จุดแข็งของคนใต้ คือ อุตสาหกรรมระดับครัวเรือน
ซึ่งต่อเนื่องกับทรัพยากรธรรมชาติ



อัตราการจ้างงานต่อเงินลงทุน
หนึ่งล้านบาทในจังหวัดระนอง



อุตสาหกรรมยังอันตราย
ลงทุนสูง
ใช้เทคโนโลยีสูง
จ้างงานได้น้อยลง

อุตสาหกรรมขนาดเล็กในภาคใต้สามารถจ้างงานได้ ๒๕๐,๐๕๔ คน

๑๑ หมู่บ้านชายฝั่งทะเลอำเภอเสด็จและท่าศาลา แคมป์การประมงพื้นบ้านจ้างงาน ๕,๐๐๐ กว่าคน การจ้างงานแต่ละวันรายได้ไม่ต่ำกว่า ๓๐๐ บาท ทำงานวันละไม่เกิน ๕ ชั่วโมง แรงงาน ๑ คนจึงสามารถทำงานมากกว่า ๑ งานได้ในแต่ละวัน เมื่อเทียบกับการจ้างงานภาคอุตสาหกรรมหนักลงทุนมากแต่จ้างงานได้น้อย และแรงงานทุกคนต่างก็ต้องลงทุนในการไปใช้แรงงานในโรงงานอุตสาหกรรม

เมื่อพิจารณาตัวเลขระดับมหภาคก็พบว่า การที่ภาคอุตสาหกรรมจะมาลงทุนดำเนินการกิจการอุตสาหกรรมขนาดใหญ่ และให้ข้อมูลกับประชาชนในพื้นที่ว่า สามารถก่อให้เกิดการจ้างงานจำนวนมาก จึงเป็นตัวเลขที่ไม่อยู่บนฐานความเป็นจริง ในทางตรงกันข้ามการรักษาทรัพยากรให้อุดมสมบูรณ์จะสามารถก่อให้เกิดกลไกการพัฒนาด้านเศรษฐกิจของชุมชนและก่อให้เกิดการจ้างงานโดยอัตโนมัติ

หากทะเลถูกทำลายเท่ากับเรากำลังทำลายสมบัติล้ำค่าที่ทั่วโลกอิจฉาอยากจะมี

จากเส้นทางอาหารอินทรีย์ในพื้นที่ชายฝั่งนครศรีธรรมราชบริเวณอำเภอเสด็จและท่าศาลา คือส่วนหนึ่งของระบบอาหารที่สำคัญของประเทศ หากทะเลที่ถูกทำลายลงนั้นเท่ากับว่ากลไกเศรษฐกิจด้านอาหารส่วนหนึ่งจะล้มลงทันที จะมีคนตกงานทันทีนับ ๑๐,๐๐๐ คน เนื่องจากว่าวัตถุดิบจากการหาปลาของชาวประมงพื้นบ้านคือ การต่อเนื่องของอุตสาหกรรมอาหารและการกระจายผลผลิตในตลาดต่างๆ ซึ่งนั่นหมายถึงแม่ค้ารายย่อยนับพันคนใน ๕๐ กว่าตลาด และที่กระจายผ่านแพปลาไปยังจังหวัดต่างๆ หากการพัฒนาหมายถึงการอยู่ดีกินดีของประชาชน ก็จะต้องเลือกเส้นทางการพัฒนาที่ไม่ทำลายฐานเศรษฐกิจของประชาชน และฐานเศรษฐกิจของคนที่นี่คือทรัพยากรธรรมชาติทางทะเลรวมทั้งทรัพยากรชายฝั่งทั้งหมด หากสิ่งเหล่านี้ถูกทำลายจึงเป็นการทำลายฐานชีวิตของชุมชน และปัญหาสังคมจะตามมาจนไม่อาจเยียวยาได้

ท้องทะเลไม่มีเส้นแบ่ง เปลี่ยนแปลงจุดเดียวสะท้อนทั่วทะเล

การเปลี่ยนแปลงของท้องทะเลล้วนสัมพันธ์เกี่ยวข้องกัน หากเกิดการก่อสร้างสิ่งล่วงล้ำน้ำก็จะเกิดการเปลี่ยนแปลงอย่างมหาศาล เพราะชาวประมงบอกว่า ‘แค่มีเสาไปปัก ๑ ต้นกระแสน้ำก็เปลี่ยนแล้ว’ และการเปลี่ยนแปลงของกระแสน้ำหมายถึงการเปลี่ยนของระบบนิเวศ และการดำรงอยู่ของสัตว์น้ำ และการเปลี่ยนแปลงดังกล่าวกินอาณาบริเวณกว้าง ไม่เฉพาะบริเวณที่มีการก่อสร้างเท่านั้น เพราะกระแสน้ำสามารถไหลไปถึงกันตลอด ทั่วทุกฤดูกาล

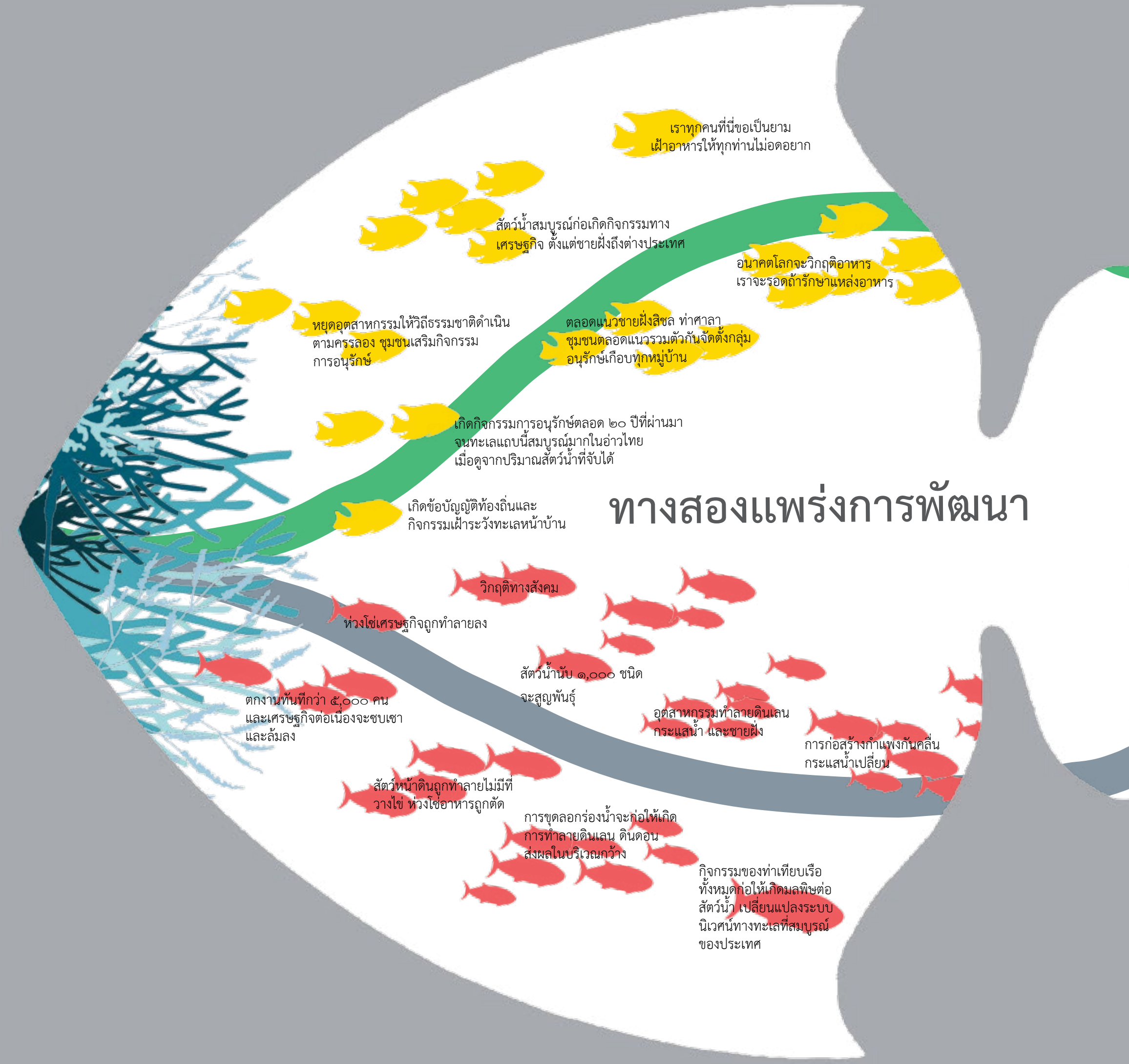
ผู้ที่ได้รับผลกระทบทางทะเลจึงไม่ได้หมายถึงผู้ที่อยู่บริเวณชายฝั่งตรงบริเวณก่อสร้างเท่านั้น แต่หมายรวมถึงผู้ใช้ทะเลเดียวกันในการทำมาหากินด้วย เพราะฉะนั้น หากเกิดการก่อสร้างบริเวณใดบริเวณหนึ่งของชายฝั่งลึชและท่าศาลา หมายถึงคนทั้ง ๒ อำเภอจะได้รับผลกระทบทันทีจากการดำเนินการก่อสร้าง นั่นหมายถึงว่าแรงงานจะได้รับผลกระทบโดยตรงทันที ๕,๐๐๐ คน

แหล่งวางไข่ของสัตว์เศรษฐกิจกว่า ๑๐๐ ชนิด

กิจกรรมการก่อสร้างเหล่านี้จะก่อให้เกิดการพังทลายของหน้าดิน โดยเฉพาะบริเวณดินเลนซึ่งเป็นแหล่งเพาะพันธุ์สัตว์น้ำ ซึ่งการเพาะพันธุ์ของสัตว์น้ำจะมีตั้งแต่การวางไข่บริเวณดินเลน หรือวางไข่ลอยน้ำ หรือบริเวณดินดอนกิจกรรมที่อยู่ในทะเลล้วนกระทบต่อการวางไข่ของสัตว์เศรษฐกิจกว่า ๑๐๐ ชนิดซึ่งชาวประมงแถบนี้สามารถจับสัตว์น้ำเหล่านี้มาเป็นเวลาหลายสิบปี

กิจกรรมที่ก่อให้เกิดการทำลายทะเลและชายฝั่งตามแผนของรัฐและบริษัทข้ามชาติ เช่น การก่อสร้างท่าเทียบเรือ รองรับรถยนต์ตู้สุดอุปกรณ์ สำหรับพื้นที่ปฏิบัติงานในทะเล สะพานท่าเรือเชื่อมพื้นที่บนฝั่ง การก่อสร้างกำแพงกันคลื่น การขุดร่องน้ำทางเข้า-ออก ท่าเรือ ซึ่งกิจกรรมเหล่านี้จะก่อให้เกิดผลกระทบอย่างมหาศาลต่อระบบนิเวศท้องทะเล จนทำให้เกิดการทำลายห่วงโซ่อาหารและนั่นหมายถึงการทำลายห่วงโซ่เศรษฐกิจด้วย

กิจกรรมการพัฒนาด้านอุตสาหกรรมจึงไม่มีความคุ้มค่าเมื่อเทียบกับผลเสียที่เกิดขึ้น อ่าวลึชล ท่าศาลา หากถูกทำลายจะมีปัญหาเรื่องอาหารในท้องถิ่น และจะกระทบกับเรือประมงนับ ๑๐๐๐ ลำรวมทั้งเรือต่างถิ่นที่เข้ามาทำการประมงด้วยและผลกระทบจะเกิดปัญหาสังคมตามมาทันทีเนื่องจากภาวะเศรษฐกิจ



นครศรีธรรมราช

แหล่งผลิตอาหารหรือฐาน มลพิษ

สุราษฎร์ธานี

เครือข่ายภาคประชาชนภาคใต้ (สื่อ)

อ่าวไทย

นครศรี

แหล่งผลิตอา

สุราษฎร์ธานี

นครศรีธรรมราช

แหล่งผลิตอาหารหรือฐาน

มลพิษ

สุราษฎร์ธานี

เครือข่ายภาคประชาชนภาคใต้ (สื่อ)

อ่าวไทย

นครศรีธรรมราช

แหล่งผลิตอาหารหรือฐาน

มลพิษ

สุราษฎร์ธานี

เครือข่ายภาคประชาชนภาคใต้ (สื่อ)

อ่าวไทย

เราช่วยกันปกป้องสิ่งแวดล้อม
เราช่วยกันดูแลน้ำในตู้ปลา
ซึ่งมีสัตว์ในระแนงใต้น้ำที่สวยงาม
และเรามีความสุขที่ได้ดูสิ่ง...

เราอยากกินปลาในตู้ปลา
และใช้ปลาในภาชนะใส่ปลา
เราไม่ต้องการอาหารปลา
เพราะมันไม่ดีต่อสุขภาพของปลา



เครือข่ายประมงพื้นบ้าน ลิซล ท่าศาลา
นครศรีธรรมราช