

หนังสือเล่มนี้ใช้หมึก
ที่ผลิตจากถั่วเหลือง (Soyink)
ซึ่งเป็นมิตรกับสิ่งแวดล้อม
และสุขภาพ

แหล่งอาหาร กับ อุตสาหกรรมหลัก

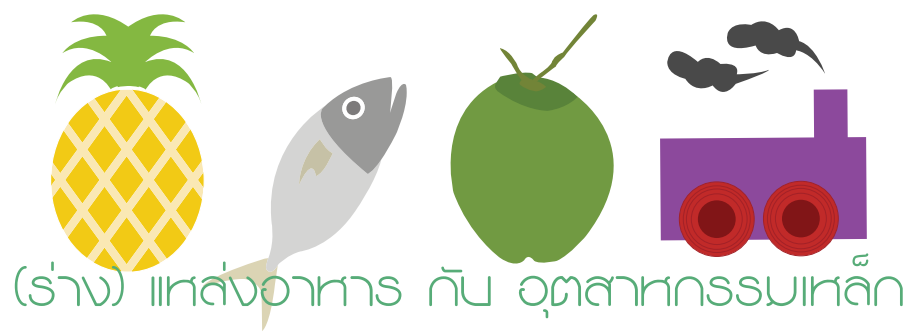
ผลการศึกษาโครงการ กระบวนการมีส่วนร่วม
ของนักเรียนชั้นมัธยมศึกษาปีที่ 5
โรงเรียนรุ่งอรุณ ปีการศึกษา 3/2554



รุ่งอรุณ



สำนักงานคณะกรรมการ
สุขภาพแห่งชาติ



ผลการศึกษาโครงการ กระบวนการที่มีส่วนร่วมของนักเรียนชั้นมัธยมศึกษาปีที่ 5 โรงเรียนรุ่งอรุณ ปีการศึกษา 3/2554

(ร่าง) || แหล่งอาหาร กับ อุตสาหกรรมหลัก

ผลการศึกษาค้นคว้า การประกอบการมีส่วนร่วมของภาคประชาชนโดยเฉพาะเยาวชน
(โดย นักเรียนชั้นมัธยมศึกษาปีที่ 5 โรงเรียนรุ่งอรุณ ปีการศึกษา 3/2554)

ฉบับครั้งที่ 1 เมษายน 2555 1,000 เล่ม

ที่ปรึกษา

อาจารย์ภรณ์ สวัสดิ์รักษา
อาจารย์สมพร เพ็งคำ
อาจารย์สุภาพร มากัลล้อย
ชนิษฐา แซ่เอี้ยว
สุนันทา ปินะทาโน

คณะกรรมการ

ครูประมปรีดี หาญทนต์

คณบดีโรงเรียนมัธยมศึกษาปีที่ 5 ห้อง 1 สายศิลป์ ปีการศึกษา 3/2554 โรงเรียนรุ่งอรุณ

เนื้อหาข้อมูล

พีรดา พัวภูมิเจริญ ธัญธร กิติเวชโกคาวัฒน์ พิชชา มณีจักร์ เพชรรัตน์ รัตนวงศาโรจน์
ธันวา ลูจินตานนท์ ณัฐธิดา เทศะวิบูล ปรุฎมาภรณ์ อนุวรางค์ วรันธร ฉานจิตกุล
ธรรม์ อเล็กซสกุล ชยุต วัฒนศิริชัยพร อภิชาติ สิ้นเลือนาม นลวรรณ กาญจนประภาส
บุญญฤทธิ วิริยะเกษมสุข ปารวีร์ ศุภชาติรัตน์ น่ายาย ไชยฤทธิ วิภาวี ขจิตวิษยานุกูล
สุนิสา ประพจน์โสภานนท์ วิศรุต ลิ้มปิสฺริย์ ศิรฉนย์ กิตติชนานธิกุล

ข้อมูลภาคสนามและภาพ

ศิรฉนย์ กิตติชนานธิกุล
ธันวา ลูจินตานนท์
ธรรม์ อเล็กซสกุล
ปารวีร์ ศุภชาติรัตน์

เรียบเรียงข้อมูล

นลวรรณ กาญจนประภาส
น่ายาย ไชยฤทธิ
ปรุฎมาภรณ์ อนุวรางค์
วิภาวี ขจิตวิษยานุกูล

กราฟิกและรูปเล่ม

พีรดา พัวภูมิเจริญ
วรันธร ฉานจิตกุล

ศิลปกรรม

ณัฐธิดา เทศะวิบูล

ประสานงานและประชาสัมพันธ์

ศิรฉนย์ กิตติชนานธิกุล
พิชชา มณีจักร์
สุนิสา ประพจน์โสภานนท์
อภิชาติ สิ้นเลือนาม
บุญญฤทธิ วิริยะเกษมสุข

สื่อและการเผยแพร่

ธันวา ลูจินตานนท์
เพชรรัตน์ รัตนวงศาโรจน์
ธัญธร กิติเวชโกคาวัฒน์
วิศรุต ลิ้มปิสฺริย์
ชยุต วัฒนศิริชัยพร

ขอขอบคุณ

ชาวบ้าน กลุ่มเครือข่ายอนุรักษ์บางสะพาน
ชาวบ้านกลุ่มอนุรักษ์ธรรมชาติและสิ่งแวดล้อมบ้านกรูด

สนับสนุนการจัดพิมพ์โดย

ศูนย์ประสานงานการพัฒนาชุมชนและกลไกการประเมินผลกระทบด้านสุขภาพ

สำนักงานคณะกรรมการสุขภาพแห่งชาติ (สช.)

อาคารสุขภาพแห่งชาติ ชั้น 3 88/39 หมู่ 4 ถนนติวานนท์ 14 ตำบลตลาดขวัญ อำเภอเมือง จังหวัดนนทบุรี 11000

โทรศัพท์ 02-832-9000 โทรสาร 02-832-9002

เว็บไซต์ www.nationalhealth.or.th

www.thia.in.th

พิมพ์ที่

บริษัท แปลนพรีนติ้ง จำกัด

130 ถนนวิภาวดีรังสิต แขวงดินแดง กรุงเทพฯ 101400

โทรศัพท์ 02-277-2222



“แหล่งอาหาร กับ อุตสาหกรรมเหล็ก”

“ผลกระทบอันสุดท้ายของการพัฒนาคือการทำให้ปัจเจกบุคคลสามารถบรรลุผลสำเร็จ
ในสิ่งที่ต้องการ และปัจเจกบุคคลที่มีสิทธิ์เสรีภาพ
ในการเลือกวิธีการไปสู่ความสำเร็จด้วยตัวของเขาเอง
ส่วนการบริจาบดีใจจะเป็นเพียงเครื่องมือหรือทางผ่านไปสู่ความสำเร็จเท่านั้น”

- กรอบแนวคิด “ความอยู่ดีมีสุข”

พัฒนามาจากแนวคิดของศาสตราจารย์อมตยา เซน (พ.ศ. 2528)

ตั้งแต่แผนพัฒนาเศรษฐกิจและสังคมแห่งชาติฉบับที่ 8 เป็นต้นมา มีการตั้งเป้าหมายของการพัฒนาคือ “ความอยู่ดีมีสุข” โดยมีหลักการที่มุ่งเน้นคือ “คนเป็นศูนย์กลางการพัฒนา” และ “ปรัชญาของเศรษฐกิจพอเพียง” ควบคู่กันไป และตลอดเวลา 15 ปีตั้งแต่ปี พ.ศ. 2540 ที่ประเทศไทยพยายามพัฒนาประเทศไปในทิศทางนี้ ประชาชนชาวไทยเกิด “ความอยู่ดีมีสุข” ขึ้นหรือยัง...

ในปีการศึกษา 2554 นักเรียนระดับชั้นมัธยมศึกษาปีที่ 5 โรงเรียนรุ่งอรุณ ได้ทำการศึกษาพื้นที่ ตำบลธงชัย - ตำบลแม่รำพึง อำเภอบางสะพาน จังหวัดประจวบคีรีขันธ์ ในฐานะที่เป็นพื้นที่ที่โครงการพัฒนาหลายโครงการปรากฏขึ้น แต่จากการศึกษาพบว่าพื้นที่ดังกล่าวมีความอุดมสมบูรณ์ทั้งทางด้านทรัพยากรธรรมชาติ พื้นที่ทางการเกษตร ได้แก่ การทำสวนมะพร้าว อินทรียุดคุดมาฟองสองกระดับโลกโดยสงขลาในตลาด สหภาพยุโรป (EU) การทำไร่ปลูบปรดเนื้อดี และมีรสชาติอร่อยเพื่อส่งแปรรูป ซึ่งสร้างตัวเลขทางรายได้เป็นอันดับหนึ่งของจังหวัดประจวบคีรีขันธ์ อีกทั้งยังมีป่าพรุแม่รำพึงหรือพื้นที่ชุ่มน้ำที่มีความสำคัญระดับชาติ อันเป็นแหล่งกักน้ำจืดที่นับว่ายอดเยี่ยมที่สุดแห่งหนึ่งของประเทศไทย จังหวัดประจวบคีรีขันธ์ยังมีหาดทรายอันขาวสะอาด และ

ท้องทะเลที่เต็มไปด้วยหิมะหรือหิมะแห่งความอุดมสมบูรณ์ทางอาหาร เพราะพร้อมไปด้วยสัตว์ทะเลหรืออาหารของเรา ทั้งพันธุ์ปลาต่างๆ กุ้ง หอย ปู และปลาหมึกนานาชนิด ท้องทะเลแห่งนี้ยังเป็นแหล่งวางไข่ของปลาที่ใหญ่ที่สุดแห่งหนึ่งของประเทศไทย ทั้งหมดนี้หรือโยงสู่สายใยชีวิตของผู้คนชาวบางสะพาน ที่มีวิถีชีวิตผูกพันและพึ่งพาธรรมชาติอย่างใกล้ชิด ทั้งหมดนี้เกี่ยวพันถึงเรา...ในฐานะผู้บริโภคและคนเมืองที่ต้องพึ่งพาผู้ผลิต

แต่เมื่อประเทศไทยมีความเติบโตทางเศรษฐกิจมากขึ้น ความต้องการบริโภคผลผลิตจากเหล็กภายในประเทศและการส่งเสริมการส่งออกสูงชันทำให้รัฐและนักลงทุนต่างให้ความสนใจในการพัฒนาอุตสาหกรรมเหล็กในประเทศไทย พื้นที่อำเภอบางสะพานแห่งนี้ถูกกำหนดให้เป็นพื้นที่พัฒนาอุตสาหกรรมเหล็กครบวงจรตามแผนพัฒนาพื้นที่ชายฝั่งทะเลภาคใต้ (Southern Seaboard) เนื่องจากความเหมาะสมของพื้นที่ในหลายด้าน ตั้งแต่

ความพร้อมด้านสาธารณูปโภค การคมนาคมขนส่ง โรงน้ำลึกที่เหมาะสมต่อการสร้างท่าเรือน้ำลึก และพื้นที่ที่รองรับต่อการขยายตัวของโครงการ อย่างไรก็ตาม แม้ในปัจจุบันการพัฒนาอุตสาหกรรมเหล็กในพื้นที่ยังไม่สามารถขยายไปสู่ระดับอุตสาหกรรมเหล็กครบวงจรได้ เนื่องจากได้รับการคัดค้านจากประชาชนในพื้นที่ และพยายามมีส่วนร่วมในการออกแบบ วางแผน ปรับแก้ และร่วมตัดสินใจในทุกขั้นตอน โดยอาศัยกลไกทางการผังเมือง กฎหมายและการเรียกร้องสิทธิ

และจากการศึกษาของนักเรียนระดับชั้นมัธยมศึกษาปีที่ 5 โรงเรียนรุ่งอรุณ ได้นำไปสู่การตั้งคำถาม และการแสดงความคิดเห็นต่อการกำหนดทิศทางในการพัฒนาพื้นที่ดังกล่าว ทั้งในฐานะผู้บริโภคที่ต้องพึ่งแหล่งอาหารในพื้นที่ ในฐานะประชาชนคนไทยผู้เป็นเจ้าของประเทศคนหนึ่ง และในฐานะเยาวชนที่เป็นอนาคตของชาติและต้องมีชีวิตอยู่ร่วมกับผลหรือความเปลี่ยนแปลงที่เกิดจากการพัฒนาในวันนี้

เมื่อพื้นที่บางสะพานแห่งนี้ มีศักยภาพทางพื้นที่ทั้งเป็นแหล่งทรัพยากรธรรมชาติและแหล่งอาหารที่สำคัญของประเทศ รวมทั้งยังเป็นแหล่งที่ตั้งอันเหมาะสมของอุตสาหกรรมเหล็ก ทางเลือกใดจะเป็นทางเลือกที่ดีที่สุดอันนำไปสู่ “ความอยู่ดีมีสุข” ของชาวบ้านบางสะพานได้จริง...?

วันนี้เยาวชนอย่างเรา ขอมีส่วนร่วมในการกำหนดทิศทางการพัฒนาประเทศผ่านการเรียนรู้และทำความเข้าใจในเรื่องดังกล่าวด้วยกระบวนการศึกษาตามหน่วยการเรียนรู้ การทบทวนตรวจสอบความเข้าใจและนำเสนอความรู้ด้วยการจัดทำรายงานการประเมินผลกระทบด้านสุขภาพหรือเอชไอเอ (Health Impact Assessment : HIA) รวมทั้งการดำเนินการจัดเวทีสาธารณะ เพื่อรวบรวมผู้เกี่ยวข้องในภาคส่วนต่างๆ มาร่วมรับฟังแลกเปลี่ยนและแสดงความคิดเห็น

และนี่อาจเป็นวิธีการหนึ่งที่เยาวชนอย่างเราสามารถทำอะไรได้บ้าง เพื่อศึกษาเรื่องราวที่เกิดขึ้นในประเทศของตนเอง แสดงออกด้วยความไม่เพิกเฉย และมีส่วนร่วมในการกำหนด เลือก และตัดสินใจในความเปลี่ยนแปลงที่เกิดขึ้นต่อบ้านเกิดเมืองนอนของตนเอง และผู้ใหญ่จะเปิดโอกาสหรือไม่...

หากว่าวันนี้ “เยาวชนอยากบอก...ฟังหน่อยได้ไหม”

RA 11/1

อ ทับ



ป่าสงวนแห่งชาติ
ป่าเขาไวยราษและป่าคลองกรูด

1		ที่อยู่อาศัย
2		ทางรถไฟ
3		ถนน
4		คลอง
5		พื้นที่ป่าสงวน
6		ปลาทู
7		ปลาหมึก
8		กุ้ง

ป่าสงวนแห่งชาติ
ป่าพุน้ำเค็ม

อ บางสะพานน้อย

1. คลองทอง 2. คลองบางสะพานใหญ่ 3. คลองพันลำ 4. คลองยายริต 5. คลองบางสะพานใหญ่ 6. คลองปากตอด
 1. ทางหลวงหมายเลข 4 2. ทางหลวงแผ่นดินหมายเลข - 3169 3. ก.วังยาว-วังพุดตาน 4. น.กรบโยธาธิการ บข. 1005
 8. ถนน swช. ปอ. 1008 บ้านท่าคล้อ-บ้านคลองระเวง 9. น. swช. ปอ. 1010 บ้านกลางนา-บ้านยายพลอย 10. ทางหลวง
 15. น.สาธารณ: 16. น.โยธาธิการ เลียนหาดแปรำพัง 17. น.ท่าบว-ทุ่งสะพานควาย 18. น. swช. ปอ. 1010 บ้านกลาง

สะแก

รู้จัก “บางสะพาน”

จังหวัดประจวบคีรีขันธ์



อำเภอบางสะพาน จังหวัดประจวบคีรีขันธ์ ประกอบด้วย 8 ตำบลคือ ตำบลกำเนิดนพคุณ ตำบลพงศศิลา ตำบลร่อนทอง ตำบลธงชัย ตำบลชัยเกษม ตำบลทองมงคล และตำบลแม่รำพึง โดยอำเภอบางสะพานมีลักษณะเป็นพื้นที่แคบยาว ด้านตะวันตกเป็นแนวเทือกเขาตะนาวศรีซึ่งมีลักษณะเป็นหินแกรนิตและติดกับประเทศพม่า โดยบริเวณหน้าเขาได้รับอิทธิพลของลมมรสุมตะวันตกเฉียงใต้ที่พัดพาความชื้นจากทะเลมาปะทะ ทำให้บริเวณนี้มีฝนตกมาก บริเวณยอดเขาจึงมีป่าไม้ดั้งเดิมอันอุดมสมบูรณ์และเป็นต้นน้ำของแม่น้ำสายสำคัญในพื้นที่ ที่ไหลลงคลองบางสะพานและคลองกรูด ขณะเดียวกันบริเวณหลังเขาหรือฝั่งอำเภอบางสะพานเป็นพื้นที่อันผืน จึงเกิดป่าเบญจพรรณ ปริมาณน้ำในคลองทั้ง 2 มีน้อย ประกอบกับความชื้นพื้นที่แคบและลาดเอียงจากตะวันตกสู่ตะวันออก แม่น้ำจึงไหลลงสู่ทะเลอย่างรวดเร็ว ทำให้พื้นที่มีความแห้งแล้ง ด้วยลักษณะภูมิประเทศเช่นนี้เหมาะสมแก่การปลูกพืชไร่อันเป็นพืชเศรษฐกิจที่สร้างรายได้ให้กับชาวบ้านมาแต่เดิม ทรัพยากรที่สำคัญอีกอย่างของจังหวัดประจวบคีรีขันธ์คือ ทองคำ เป็นทองเนื้อเก่าที่สร้างชื่อเสียงให้กับตำบลร่อนทองมาเนิ่นนาน ส่วนพื้นที่ตะวันออกสุดเป็นที่ราบขนานกับชายฝั่งทะเล บริเวณนี้เหมาะแก่การตั้งถิ่นฐานของหมู่บ้านและทำสวนผลไม้ ถัดไปบริเวณที่ติดกับชายฝั่งทะเล มักปรากฏพื้นที่ป่าซึ่งได้รับอิทธิพลจากน้ำทะเลเช่น ป่าชายเลน ป่าพรุ และป่าเสม็ด ทั้งหมดมีระบบนิเวศที่อุดมสมบูรณ์ และมีหลากหลายของพันธุ์พืช และพันธุ์สัตว์ ประกอบด้วยทรัพยากรชายฝั่งที่เกิดจากการสลายตัวของหินแกรนิต ประกอบกับมีเกาะแก่งที่สวยงาม เช่น เกาะทะเล เกาะหัวหินที่สวยงาม ทำให้ทะเลบางสะพานเป็นแหล่งท่องเที่ยวที่สำคัญ นอกจากนี้ด้วยความอุดมสมบูรณ์ของทรัพยากรในท้องทะเลอ่าวไทย ด้วยปลาเล็กปลาใหญ่และสัตว์ทะเลนานาชนิด ที่สำคัญได้แก่ปลาทู ปลาทูหมึก กุ้งแชบ๊วย หอยตลับ ที่ชาวบ้านที่นี่สามารถจับมากินกันในครัวเรือน รวมทั้งเพื่อการขายสร้างรายได้ จึงเกิดเป็นวิถีประมงขึ้น ซึ่งเดิมมีความงามและยั่งยืน พื้นที่บางสะพานแห่งนี้จึงถือเป็นแหล่งทรัพยากรที่สำคัญของประเทศไทย

เพชรเกษม 5. ก.ท่าเตียนพยุภ 6. ก.รพช. ปจ. 3092 บ้านโกรกจี่-บ้านดอนทอง 7. ก.บ้านท่ากล้อ-บ้านดอนเคี่ยม
แผ่นดินศกบายเลอ 3374 11. ถนนสารสิน: 12. ก. ท่าบ่-บาว-บ่อทองหลวง 13. ก.ท่าเรือ 14. ก.สารสิน:
าน-บ้านยายพลอย



1,870 ไร่

“เพลงก่ดอน
 1,500,000 ตัว
 ต่อไร่ 1 ส.บ.ม.”

ป่าพรุแม่รำพึง

ป่าพรุแม่รำพึงอยู่ในเขตรักษาพันธุ์สัตว์ป่าแม่รำพึง ตำบลแม่รำพึง อำเภอบางสะพาน จังหวัดประจวบคีรีขันธ์ มีเนื้อที่ประมาณ 1,870 ไร่ ครอบคลุมความกว้างประมาณ 2.21 กิโลเมตร และความยาวประมาณ 3.10 กิโลเมตร ป่าพรุแม่รำพึงเป็นป่าพรุสามน้ำ คือได้รับอิทธิพลจากน้ำทะเล เพราะด้านใต้มีลำน้ำเปิดออกสู่ทะเล น้ำทะเลจึงสามารถไหลหนุนเวียนขึ้นลงอยู่ตลอดเวลาทำให้มีทั้งพื้นที่น้ำจืด น้ำกร่อย และน้ำเค็ม ป่าพรุแม่รำพึงมีลักษณะพื้นที่เป็นลุ่มน้ำขังหลังสันดอนทราย มีระบบนิเวศที่มีความอุดมสมบูรณ์และมีความหลากหลายทางชีวภาพ

พื้นที่ชุ่มน้ำที่มีความสำคัญระดับชาติ

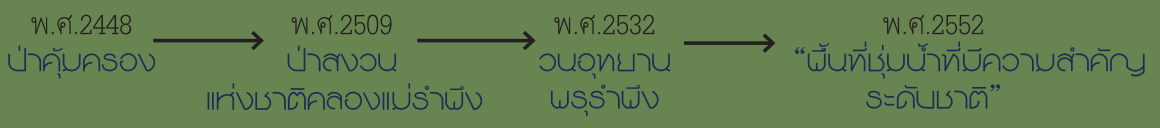
พื้นที่ชุ่มน้ำ หรือ Wetland หมายถึงพื้นที่ลุ่ม พื้นที่ราบลุ่ม พื้นที่ลุ่มชื้น และ พื้นที่น้ำตื้น มีน้ำท่วม มีน้ำขัง พื้นที่พรุ พื้นที่แหล่งน้ำ ทั้งที่เกิดขึ้นเองตามธรรมชาติและที่มนุษย์สร้างขึ้น ทั้งที่มีน้ำขังหรือท่วมอยู่ถาวรและชั่วคราว ทั้งที่เป็นแหล่งน้ำนิ่งและน้ำไหล ทั้งที่เป็นน้ำจืด น้ำกร่อย และน้ำเค็ม รวมไปถึงพื้นที่ชายฝั่งทะเลและพื้นที่ของทะเลในบริเวณซึ่งเมื่อน้ำลงต่ำสุดระดับความลึกไม่เกิน 6 เมตร จากพื้นที่ทั่วโลกมีพื้นที่ชุ่มน้ำประมาณร้อยละ 4-6 หรือประมาณ 7-9 ล้านตารางกิโลเมตร ส่วนใหญ่พบในพื้นที่เขตร้อนและกึ่งเขตร้อน โดยหนึ่งในสามของพื้นที่ชุ่มน้ำทั่วโลกอยู่ในทวีปเอเชีย โดยที่เอเชียมีความเป็นพื้นที่หนึ่งในเรื่องพื้นที่ชุ่มน้ำ ไม่ว่าจะเป็น มีแหล่งหญ้าทะเลที่มีขนาดใหญ่ที่สุดในโลก มีพื้นที่ป่าพรุมากที่สุดในโลก นอกจากนี้ยังมีพื้นที่ป่าชายเลนที่มีความต่อเนื่องซึ่งใหญ่ที่สุดในโลกและป่าพรุแม่รำพึงได้รับการประกาศเป็นพื้นที่ชุ่มน้ำที่สำคัญระดับชาติเมื่อปี 2552

ลักษณะเด่น

พื้นที่ชุ่มน้ำ อยู่ใกล้ชายฝั่ง มีความชื้นสูง พบชั้นดินอินทรีย์บริเวณที่ป่าเสม็ดขึ้นหนาแน่นส่วนบริเวณน้ำท่วมถึงจะพบป่าจาก



แหล่งเพลงก่ดอนอาหาร



1 อ้างอิง : <http://www.google.co.th/imgres?imgurl=http://www.la-Mr9J-PLyVk1F0hoOPgl=&h=338&w=450&sz=66&hl=25E0%25B8%25B3%25E0%25B8%259B%25E0%25B8>

แหล่งวางไข่ปลาทุ

“ปลาทุหนึ่งตัววางไข่ 30,00 ฟองต่อหนึ่งครั้ง”

จากรายงานวิชาการกรมประมง กระทรวงเกษตรและสหกรณ์ พบว่า แหล่งวางไข่ที่สำคัญของปลาทุ อยู่ในบริเวณแหลมแม่รำพึง จังหวัดประจวบคีรีขันธ์ อำเภอหลังสวน จังหวัดชุมพร และบริเวณหมู่เกาะอ่างทอง เกาะพะงัน เกาะสมุย จังหวัดสุราษฎร์ธานี และมีการวางไข่เกือบตลอดทั้งปี ซึ่งส่วนใหญ่จะอยู่ในบริเวณปากแม่น้ำ ซึ่งน้ำทะเลมีความเค็มต่ำ จะมีแหล่งที่ตอนพืชและสัตว์อยู่มาก โดยแหล่งอาศัยของแหล่งที่ใหญ่มากที่สุดในอำเภอไทย อยู่ที่ป่าทุแม่รำพึง ที่ตำบลแม่รำพึง อำเภอบางสะพาน จังหวัดประจวบคีรีขันธ์

พันธุ์ปลาทุ

ปลาทุสั้น

(แบน-สั้น-ท้องยาน ชอบอยู่ในฝูงใหญ่ในน้ำที่เย็น ทะเลเปิด หากินในเวลากลางวัน กินอาหารจำพวกแพลงก์ตอนขนาดเล็ก)



ปลาทุลิง

(อ้วน-ยาว ชอบอยู่ใกล้จากฝั่ง นิยมกินแพลงก์ตอนเป็นอาหาร)



อุณหภูมิและความเค็มของน้ำ

อุณหภูมิและความเค็มของน้ำทะเลในอำเภอไทยบริเวณอำเภอบางสะพานเป็นอีกสิ่งสำคัญที่มีผลต่อความชุมชุกของ ปลาทุ ปลาทุเป็นปลาผิวน้ำ อยู่รวมกันเป็นฝูงในบริเวณใกล้ฝั่งน้ำลึกไม่เกิน 30 เมตร มีอุณหภูมิไม่ต่ำกว่า 17 องศาเซลเซียส ความเค็มต่ำของน้ำไม่เกินร้อยละ 3.25 แต่อาจจนความเค็มได้ถึงร้อยละ 2.04 จะพบปลาทุชุมชุกมากบริเวณที่มีน้ำไหลลงสู่ทะเล

อุณหภูมิของลูกปลาทุ

ร่องน้ำลึก 14 เมตร

บริเวณที่น้ำตื้นอำเภอไทยยังมีร่องน้ำลึกที่สำคัญหลายแห่ง โดยร่องน้ำลึกที่อำเภอบางสะพาน จังหวัดประจวบคีรีขันธ์ มีอยู่ 2 แห่ง ได้แก่ **ร่องน้ำลึกปากคลองแม่รำพึง**

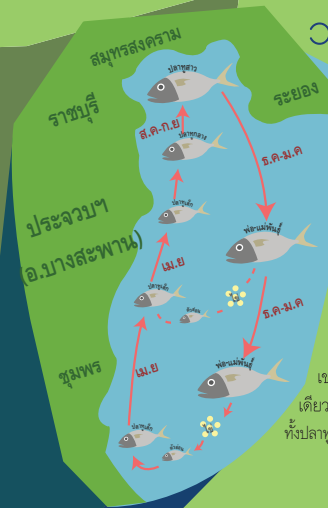
ร่องน้ำลึกบ้านกรูด

ร่องน้ำลึกเป็นบริเวณที่มีลักษณะเป็นร่องหลุม บนพื้นของท้องทะเลโดยมีลักษณะที่ยาวแคบและโค้ง และถือว่าเป็นส่วนของมหาสมุทรที่ลึกที่สุด ซึ่งร่องน้ำลึกปากคลองแม่รำพึงมีความลึกประมาณ 14 เมตร เป็นความลึกเดียวกันกับที่ปลาทุจะไข่ในแหล่งวางไข่

วงจรปลาทุในอำเภอไทย

ปลาทุเป็นปลาที่มีการอพยพย้ายถิ่นในช่วงฤดูหนาวซึ่งเป็นฤดูผสมพันธุ์ ดังนั้นในช่วงเดือน ธ.ค.-ม.ค. จะเริ่มอพยพไปยังแหล่งวางไข่ ซึ่งทอดตัวยาวตามแนวชายฝั่งตะวันออกของอำเภอไทย

จวบจนเข้าหน้าฝนราวเดือนมิถุนายน - กรกฎาคม ปลาทุ “วัยสาว” ที่มีขนาดโตและยังไม่เคยวางไข่ จะเริ่มเคลื่อนตัวเข้าสู่อำเภอไทยตอนในเรื่อยๆ และกลายเป็น “ปลาทุแม่กลอง” อันลือชื่อ จากนั้นปลาทุแม่กลองจะว่ายย้อนกลับมายังแหล่งวางไข่ เพื่อวางไข่ครั้งต่อไปและจะไม่ย้อนกลับไปในเขตอำเภอไทยตอนในอีกเลย ดังนั้นปลาทุแม่กลองจึงมีขนาดโตเต็ม คือปลาทุวัยสาว ขณะที่ปลาทุบางสะพานมีหลายขนาด ทั้งปลาทุวัยอ่อน จนถึงวัยเติบโตเต็มที่



นริบทปลาทุในครัวไทย

“ปลาทุ” ปลาที่ชาวไทยคุ้นเคยกันมานานแสนนาน จากนั้นที่กของหมอบลัดเลย์ แสดงว่า คนไทยเรารู้จักปลาทุกันตั้งแต่สมัยรัชกาลที่ 5 สมัยนั้นชาวไทยใช้ปลาเป็นเครื่องมือจับปลา ต่อมาเมื่อปี พ.ศ. 2468 ชาวไทยก็เริ่มนำเรืออวนตังเกจากจีนเข้ามาใช้แทนไม้เบ

เดิมชาวบ้านแถบชายทะเลนำเอาปลาทุไปแปรรูปเป็นปลาทุเค็ม ส่งเป็นสินค้าออกยังประเทศเพื่อนบ้าน เช่น อินโดนีเซีย สิงคโปร์ ยองกง ฯลฯ สร้างรายได้ให้แก่ประเทศเป็นจำนวนมาก และเมื่อมีการพัฒนาด้านเทคโนโลยีมากขึ้น ก็เริ่มมีการส่งออกปลาทุสดไปขายตามจังหวัดต่าง ๆ ทำให้ชาวไทยรู้จักกันอย่างแพร่หลาย



บางสะพาน^๑
“พื้นที่ปลูก 163,295 ไร่”

ข้อมูลปี 2552
รวมได้รวม
19,556,424.50
บาท

ข้อมูลปี 2552
รวมได้รวม
2,628,810,503.70
บาท

ประจวบฯ^๒
“พื้นที่ปลูก 461,095 ไร่”

เส้นทางมะพร้าวอินทรีย์
สู่ตลาดสหภาพยุโรป (EU)



มะพร้าว

ผลไม้อินทรีย์คุณภาพระดับโลก
ปีงเศรษฐกิจอันดับ 1 ของบางสะพาน

มะพร้าวที่อำเภอบางสะพาน ถือเป็นผลไม้ที่สร้างชื่อและจากรายได้อย่างมั่นคงให้กับชาวบ้านที่นี่ โดยมะพร้าวถือเป็นพืชยืนต้น ที่สามารถปลูกเพียงครั้งเดียวแล้วเก็บเกี่ยวผลได้ทุกเดือน และไม่ต้องอาศัยการดูแลมาก จนชาวบ้านที่อำเภอบางสะพาน เรียกการเก็บเกี่ยวมะพร้าวทุกเดือนว่าเป็น “เงินเดือน” ของชาวบ้าน มะพร้าวเป็นพืชที่สามารถปลูกได้ทั่วไปในเกือบทุกจังหวัดของประเทศ ในภาคตะวันตกนั้นจังหวัดที่สามารถปลูกมะพร้าวได้ดีคือจังหวัดประจวบคีรีขันธ์ โดยมะพร้าวจะขึ้นได้ดีในดินที่มีสภาพกรดต่ำเป็นกลาง คือมีค่า pH อยู่ระหว่าง 6 - 7 และลักษณะของดินจะเป็นดินร่วน หรือดินร่วนปนทราย ซึ่งดินเหล่านี้มีการระบายน้ำดี

มะพร้าว

แบ่งออกเป็น 2 ชนิดคือ... “มะพร้าวต้นเตี้ย” เก็บผลได้ทุกเดือน ปลูกไว้เพื่อกินเนื้ออ่อนและน้ำ “มะพร้าวต้นสูง” จะออกผลทุก 5-7 ปี ปลูกไว้เพื่อกินกะทิ

ใบมะพร้าว
ส่วนทาง นำไปเผาไฟทำถ่าน
ส่วนก้านใบ นำไปทำไม้กวาด



ลูกมะพร้าว
กิโลกรัมละ 33 บาท (มะพร้าวหัวใบ)
มะพร้าวอินทรีย์ ขายลูกละ 18 บาท

ก้านมะพร้าว
นำไปเผาไฟทำถ่าน
ขายได้ 1 เซ้ง ราคา 60 บาท

ต้นมะพร้าว
ทำเส้นไหม

“ราคามะพร้าว 33 บาท/กก.
มะพร้าวอินทรีย์
ลูกละ 18 บาท”

สับปะรด

ปีงบเศรษฐกิจรายได้อันดับ 1 ของประจวบคีรีขันธ์

สับปะรดถือเป็นพืชเศรษฐกิจที่สร้างรายได้มากที่สุดสำหรับจังหวัดประจวบคีรีขันธ์ สับปะรดเป็นพืชล้มลุกชนิดหนึ่งมีต้นกำเนิดมาจากทวีปอเมริกาใต้ ลำต้นมีขนาดสูงประมาณ 80 - 100 เซนติเมตร สามารถปลูกได้ง่ายโดยการฝังกลบหรือหว่านยอดของผลที่เรียกว่า จุก เปลือกของผลสับปะรดภายนอกมีลักษณะคล้ายตาล้อมรอบผล สับปะรดเป็นพืชเศรษฐกิจที่สำคัญของจังหวัดประจวบคีรีขันธ์ เพราะมีพื้นที่ที่เหมาะสมกับการปลูกสับปะรดเนื่องจากสับปะรดต้องการอากาศค่อนข้างร้อน อุณหภูมิที่เหมาะสมอยู่ระหว่าง 23.9 - 29.4 องศาเซลเซียส ปริมาณน้ำฝนที่ต้องการอยู่ในช่วง 1000 - 1500 มิลลิเมตรต่อปี แต่ต้องตกกระจายสม่ำเสมอตลอดปี และมีความชื้นในอากาศสูง สับปะรดชอบดินที่ระบายน้ำดี ดินร่วน ดินร่วนปนทราย ดินปนลูกรัง ดินทรายชายทะเล และชอบที่ลาดเท เช่น ที่ลาดเชิงเขา ซึ่งที่กล่าวมาข้างต้นก็คือพื้นที่ที่บางสะพานนั่นเอง

สับปะรดอันดับ 1 ของประเทศไทย

สับปะรดที่นิยมปลูกกันมากที่สุดที่จังหวัดประจวบคีรีขันธ์ รวมทั้งที่อำเภอบางสะพาน คือสับปะรดพันธุ์ปัตตาเวีย หรือสับปะรดพันธุ์ศรีราชา ซึ่งมีขนาดใหญ่ โคนใหญ่ปลายเรียว ตาดั้น ดังนั้นจึงทำให้ได้เนื้อมาก เนื่องจากเมื่อปลูกเลือกไม่จำเป็นต้องปลอกก็ นอกจากนั้นสับปะรดยังมีเนื้อละเอียด และมีรสหวานฉ่ำ เป็นถูกอกถูกใจของใครต่อใคร

บางสะพาน³
“พื้นที่ปลูก 42,039 ไร่”

ข้อมูลปี 2552
รายได้รวม
446,701,970
บาท

ข้อมูลปี 2552
รายได้รวม
9,346,896,262.80
บาท

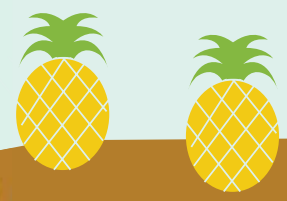
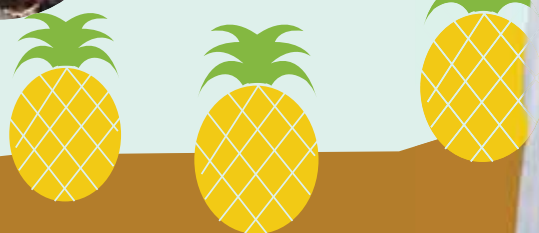
ประจวบฯ⁴

“พื้นที่ปลูก 2,079,556.03 ไร่”

1-4 ที่มาข้อมูลจากสำนักงานเกษตรจังหวัดประจวบคีรีขันธ์โดยการสอบถามจากชุมชนบางสะพาน

“พอปลูกสับปะรดประมาณ 2 ไร่ ครั้ง ได้ 15,000 ท่อ ใช้เวลา 1 ปี พอดี ในการเก็บ คือ ถ้าฝนดี อากาศดี ก็สามารเก็บได้ภายใน 8 เดือน การปลูกจะใช้หน่อที่ออกขึ้นมา หลังตัดลูกไปแล้ว โดยต้องรอ 6 เดือนจึงจะไปปลูกต่อได้ ทั่วดูแลก็ดูแลพืชพยายามใช้ยาให้น้อยมาก เพราะไม่อยากทำลายดิน หากต้องการให้ลูกออกพร้อมกัน ก็หยอดแก๊สพักไว้ 7 วัน แล้วใช้ยาเร่งลูก สับปะรดปลูกครั้งหนึ่งเก็บผลได้ไปอีก 4 ปี เพราะจะแตกหน่อออกมาเรื่อยๆ ตอนนี้อยู่กำลังคิดวิธีปลูกสับปะรดแบบอินทรีย์”

“ชีวิตมันพอเพียง จะบอกว่าสบายก็ไม่สบาย จะบอกว่าลำบากก็ไม่ลำบาก เราลำบากตอนเราปลูก เราเตรียมพื้นที่ แต่เมื่อมันออกผลแล้วเราก็สบายระหว่างรอเก็บเกี่ยวเราก็ทำอย่างอื่น เช่นเลี้ยงไก่ เลี้ยงหมู”
- วิรัตน์ ร่วมดี





“ทำสวนจะมีเวลารว่างมากกว่า เพราะว่าผลผลิตไม่ได้ออกทุกวัน และสวนก็ยังเป็นสวนแบบเกษตรอินทรีย์ ที่ไม่ต้องไปดูแลมาก ไม่ต้องคอยให้น้ำหรือฉีดยา จึงทำให้มีเวลารว่างมากขึ้น สามารถหาเวลาไปพูดคุยกับเพื่อนบ้าน และไปช่วยเหลืองานต่างๆ หรือสามารถไปทำประโยชน์ให้สาธารณะได้ แต่ที่สำคัญที่สุดเลยก็คือ ทำให้มีเวลาให้ครอบครัวมากขึ้น นอกจากนั้นก็ยังสามารถใช้ทักษะการคิดและการจัดการวางแผนชีวิตของตนเอง เพราะการทำสวนก็เหมือนเราได้เป็นเจ้าของธุรกิจของตนเอง ก็ต้องจัดการธุรกิจของตัวเองให้รอดไปได้ด้วยตัวเอง”

- เสวก พิมพ์

เป็นเจ้านาย
ตัวเอง

“รายได้” = +50,00 ถึง 60,000 บาท /30 ไร่ (สวนปาล์ม)
+20,000 บาท /35 ไร่ (สวนมะพร้าว)

ปี 2551 มูลค่าการผลิตด้านประมงใน
จังหวัดประจวบคีรีขันธ์

5,308,840,000 บาท

(ที่มาสำนักงานประมงจังหวัดประจวบฯ)

ปี 2552 มูลค่าการผลิตการเกษตร
จังหวัดประจวบคีรีขันธ์

14,457,000,000 บาท

เกิดเกษตรกร 160,683 คน จาก 53,731 ครัวเรือน

(ที่มาสำนักงานเกษตรจังหวัดประจวบฯ)

ปี 2552 ความสามารถในการแข่งขันของ
อุตสาหกรรมการเกษตร

อุตสาหกรรมัญพืช 3.95%

อุตสาหกรรมยางและผลิตภัณฑ์ยาง 2.76%

อุตสาหกรรมพืชผลไม้แปรรูป 2.18%

(ที่มาสำนักงานคณะกรรมการพัฒนาการเศรษฐกิจและสังคมแห่งชาติ)

ความได้เปรียบในการแข่งขันการส่ง
ออกในตลาดโลกของผลไม้กระป๋อง

2.26%

(ค่ามากกว่า 1% หมายถึงมีความได้เปรียบสูง)

เงินลงทุน 7,397 ล้านบาท

(19.7% ของสัดส่วนเงินลงทุนในจังหวัดประจวบฯ)

เกิดการจ้างงาน 15,380 คน

(67.5% ของภาคอุตสาหกรรมในจังหวัด)

ที่มาข้อมูล จากหนังสือขาวประจวบฯ

ปี 2550 มูลค่าการผลิตจากอุตสาหกรรม
เหล็กของจังหวัดประจวบคีรีขันธ์
6,648,000,000 บาท

คิดเป็น 78% ของการผลิตภาคอุตสาหกรรม
โดยรวมของจังหวัด

(ที่มาสำนักงานอุตสาหกรรมจังหวัดประจวบฯ)



ปี 2552 ความสามารถในการแข่งขันของ
อุตสาหกรรมเหล็กและเหล็กกล้า

0.37%

(ที่มาสำนักงานคณะกรรมการพัฒนาการเศรษฐกิจและสังคมแห่งชาติ)

ความได้เปรียบในการแข่งขันการส่ง
ออกในตลาดโลกของอุตสาหกรรมเหล็กและ
เหล็กกล้าของไทย

0.19%

เงินลงทุน 23,719 ล้านบาท
(75.6% ของสัดส่วนเงินลงทุนในจังหวัดประจวบฯ)

เกิดการจ้างงาน 2,639 คน
(11.59% ของการจ้างงานในภาคอุตสาหกรรมจังหวัด)

“ตอนที่ทำงานอยู่สภาพแย่งเพราะไม่ค่อยได้ทำอะไร ไปยืนๆ ก็ปวด
หลัง และก็มืออาการภูมิแพ้จากการสูดดมฝุ่นควันต่างๆ ภายในโรงงาน พอ
ออกจากโรงงานอาการก็หายไป นอกจากนั้นยังเป็นผื่นคันใต้ผิวหนัง เป็น
ตุ่มๆ ใต้ผิวหนังเห็นน้ำใสๆ และเมื่อปล่อยไปเรื่อยๆ อาการจะลามจนทำให้
ผิวหนังเริ่มร่อน ซึ่งเกิดจากการแพ้สารเคมีบางอย่างที่ได้สัมผัสในโรงงาน
พอออกมาอาการก็เริ่มดีขึ้นแล้ว แต่เมื่อสามปีก่อนก็ได้ไปตรวจสุขภาพ
หมอบอกว่ามา ให้ออกกำลังกายให้มากขึ้นเพื่อสุขภาพปอด ใหม่ๆ ที่ปกติก็
เตะบอลกับเพื่อนอยู่แล้ว ส่วนในเรื่องอื่นๆ ก็มีปัญหारेื่องของเวลา ไม่ค่อย
จะมีเวลาทำอะไรเพราะเป็นการทำงานประจำ แล้วก็ยังมีรถเข้ากะทำโอที
ทำให้ต้องกลับดึก ไม่มีเวลาพูดคุยหรือเจอครอบครัวเท่าไร และกับเพื่อน
บ้านกับชุมชน เวลาว่างงานน้อยก็ไปร่วมด้วยไม่ได้เพราะเวลาเข้างาน
ตายตัว ปลีกตัวออกไปยาก”

- เสวก พิมพ์สอ

เป็นลูกจ้าง
คนอื่น



กำหนดขนาดตัวเอง ธันวาคม 2553

“รายได้” = +6,500 (เงินเดือนวุฒิบี ๒๐๖.)
+3,500 (ค่าโอที) - ค่าเช่าบ้าน
- ค่าอาหาร - ค่ายา (เป็นภูมิแพ้บ่อย)

โธง VII

อุตสาหกรรมอันดี

Pop up

file : extr

๘

หลัก

หนึ่งในบางสะพาน

p page

a page 1



“บึง สิง

ตำบลแม่รำพึง
จังหวัด...

แต่เดิมนั้น ชาวบ้านบางสะพานล้วนอยู่ดีมีสุขและมีกินจากทรัพยากรอันอุดมสมบูรณ์ เมื่อพวกเขาอยากกินปลา เขาไปที่ทะเล จะตกหมึก จับปลาทุกก็ได้ปลามากที่ละมาก ๆ อิ่มหมีพินัน ทั้งกินในครัวเรือน และเหลือขาย เขายังปลูกสับปะรด มะพร้าว และพืชอื่น จะกินจะขายก็ได้ทั้งนั้น ไม่ต้องตื่นนอนหาซื้อจากที่อื่น เวลานั้นน้ำฝนยังสะอาดสามารถรองดื่มได้ และนี่คือวิถีความเป็นอยู่อันล้ำค่าของชาวบ้านบางสะพาน จนเมื่อถึง พ.ศ. 2530 ที่อำเภอบางสะพาน ตำบลแม่รำพึงก็แยกออกจากตำบลกำเนิดนพคุณ และหลังจากนั้นอะไรๆ ที่ตำบลแม่รำพึงก็เปลี่ยนไป



มีคนแปลกหน้าเข้ามาสู่พื้นที่แต่ชาวบ้านก็ไว้ใจ เขามาขอซื้อที่ดิน ชาวบ้านก็ขายให้ พวกเขาบอกว่าจะมาพัฒนาและต่อยอดการเกษตร ชาวบ้านดีใจเพราะชาวบ้านผู้กินอยู่กับการทำการเกษตร ทำไร่ ทำสวน และจับปลา เห็นว่าเป็นโครงการที่ดีที่จะมีการสนับสนุนการเกษตร ชาวบ้านจำนวนหนึ่งจึงขายที่ดินให้ และขายไปสู่วิถีชีวิตของชนชั้นกลาง ซึ่งเป็นทุ้งทุ้งกล้วย เลี้ยงสัตว์ วันหนึ่งที่ตรงนั้นกลายเป็นโรงงานเหล็ก ไร่ทุ้งทุ้ง ไร่กล้วยไม่มีที่กินกัน มันบอกได้ว่า “มันกินเหล็กไม่เป็น”

บ้าน เมือง”

ง อำเภอบางสะพาน
ระจวบคีรีขันธ์

4



3



เวลาผ่านไปอีก 5 ปีเพื่อนห้องเลือดโรงเหล็กยกทัพพากันเหยียบ ทั้งโรงเหล็กที่ร้อน รีดเย็น ทั้งทำเรื่อน้ำลึก และการตัดถนนที่เชื่อมจากกลุ่มครอบครัวโรงงานไปสู่ชายฝั่ง ทะเลที่อ่าวบ่อทองหลาง วันนี้ชาวบ้านสังเกตเห็นว่ามีพระไว้ในสวนเริ่มไม่ติดลูก และ จับปลาได้น้อยลง อะต่อมืออะไรเริ่มไม่เหมือนเดิมแล้ว ...นิทานเรื่องนี้จะจบอย่างไรดี

ต่อมา พ.ศ. 2546 ผังเมืองรวมชุมชนบางสะพานประกาศให้พื้นที่ตำบล แม่อำแพงกว่า 80% กลายเป็นพื้นที่สีม่วง ชาวบ้านไม่รู้วีสีม่วงคืออะไร มาจากไหน มาได้อย่างไร และทำไมพวกเขาถึงไม่รู้เรื่องนี้มาก่อน มีชาวบ้าน ผู้กล้าหาญบางคนสู้อุตสาหะไปสอบถามผู้รู้ตามสำนักต่างๆ ได้ความว่า โรงเหล็กพาสีม่วงเข้ามาและเวลานั้นจนถึงวันนี้ ชาวบ้านร้องน้ำฝน กินไม่ได้ เพราะมันดูไม่สะอาด มีคราบ และชาวบ้านยังสงสัยว่าละออง เหลืองๆ ในอากาศนั่นคืออะไร เป็นขี้ผึ้ง เป็นละอองดอกดาวเรือง หรือ ดอกทานตะวันจริงหรือเปล่า สีม่วงนี้แสนประหลาดจริงๆ

อยากรู้เรื่อง... ผังเมือง

การผังเมือง หมายถึงการวาง จัดทำ และดำเนินการให้เป็นไปตาม *ผังเมืองรวม* (แผนผังนโยบาย โครงการ แผนมาตรการควบคุมโดยทั่วไป) และ *ผังเมืองเฉพาะ* (แผนผังและโครงการเฉพาะแห่ง) ทั้งนี้ เพื่อสร้างหรือพัฒนาเมืองขึ้นใหม่แทนส่วนที่ได้รับความเสียหาย เพื่อให้เกิดสุขภาพและความสะอาด ความเรียบร้อย ความสวยงาม การใช้ประโยชน์ในทรัพย์สิน ความปลอดภัยของประชาชน และสวัสดิภาพของสังคม เพื่อส่งเสริมการเศรษฐกิจสังคม และสภาพแวดล้อม เพื่อดำรงรักษาหรือบูรณะสถานที่ และวัตถุที่มีประโยชน์หรือคุณค่าในทางศิลปกรรม สถาปัตยกรรม ประวัติศาสตร์ หรือโบราณคดี เพื่อบำรุงรักษาทรัพยากรธรรมชาติและภูมิประเทศที่งดงาม หรือมีคุณค่าในทางธรรมชาติ

“เป้าหมายหลักของผังเมือง...เพื่อคุณภาพชีวิตและความพาสักของประชาชน”

การกำหนดการใช้ประโยชน์ที่ดินคือหัวใจสำคัญของผังเมือง

อ่านสีไปเป็น จึงจะรู้ว่า บ้าน ที่ดิน พื้นที่ทำกินของทางจะถูกกำหนดให้เป็นอะไร

- เช่น... สีเหลือง ให้เป็นที่ดินอยู่อาศัยหนาแน่นน้อย
- สีส้ม ให้เป็นที่ดินอยู่อาศัยหนาแน่นปานกลาง
- สีแดง ให้เป็นที่ดินอยู่อาศัยหนาแน่นมาก
- สีเขียว ให้เป็นที่ดินประเภทชนบทและเกษตรกรรม
- สีม่วง ให้เป็นที่ดินอุตสาหกรรมและคลังสินค้า
- สีฟ้า ให้เป็นที่ดินประเภทที่โล่งเพื่อการรักษาคุณภาพสิ่งแวดล้อมและการประมง

หน่วยงานรับผิดชอบคือกรมโยธาธิการและผังเมือง รวมถึงกระทรวงมหาดไทยซึ่งทำหน้าที่รับรองผัง

“คิดเองไม่ได้ ต้องถามประชาชน”

ประชาชนควรมีส่วนร่วมในผังเมือง

ตามรัฐธรรมนูญแห่งประเทศไทย พ.ศ.2550 ได้ให้ความสำคัญของการมีส่วนร่วมของภาคประชาชนที่เกี่ยวข้องกับการผังเมือง และการใช้ประโยชน์จากทรัพยากรธรรมชาติและสิ่งแวดล้อม

มาตรา 57 ประชาชนมีสิทธิได้รับข้อมูล คำชี้แจง และเหตุผล จากหน่วยงานรัฐ ก่อนการอนุญาตหรือการดำเนินโครงการหรือกิจกรรมใดที่อาจมีผลกระทบต่อประชาชน และมีสิทธิแสดงความคิดเห็นต่อหน่วยงานที่เกี่ยวข้องเพื่อนำไปประกอบการพิจารณา รวมถึงการวางผังเมือง การกำหนดเขตการใช้ประโยชน์ในที่ดิน และการออกกฎที่อาจมีผลกระทบต่อส่วนได้เสียสำคัญของประชาชนให้รัฐจัดให้มี **กระบวนการรับฟังความคิดเห็นของประชาชนอย่างทั่วถึง**ก่อนดำเนินการ

มาตรา 66 บุคคลซึ่งรวมกันเป็นชุมชน ชุมชนท้องถิ่น หรือชุมชนท้องถิ่นดั้งเดิม ย่อมมีสิทธิมีส่วนร่วมในการจัดการ การบำรุงรักษา และการใช้ประโยชน์จากทรัพยากรธรรมชาติสิ่งแวดล้อม รวมทั้งความหลากหลายทางชีวภาพอย่างสมดุลและยั่งยืนด้านที่ดิน ทรัพยากรธรรมชาติและสิ่งแวดล้อม

มาตรา 85 กำหนดหลักเกณฑ์การให้ที่ดินให้ครอบคลุมทั่วประเทศ โดยคำนึงถึงความสอดคล้องกับสภาพแวดล้อมทางธรรมชาติทั้งผืนดิน และกำหนดมาตรฐานการใช้ที่ดินอย่างยั่งยืน โดยต้อง **ให้ประชาชนในพื้นที่มีส่วนร่วมในการตัดสินใจ** และ การจัดทำผังเมืองรวม พัฒนา และดำเนินการตามผังเมืองต้องมีประสิทธิภาพและประสิทธิผล เพื่อประโยชน์ในการดูแลรักษาทรัพยากรธรรมชาติอย่างยั่งยืน

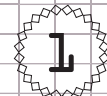
มาตรา 87 ด้านการมีส่วนร่วมของประชาชน ส่งเสริมให้ **ประชาชนมีส่วนร่วมในการกำหนดนโยบาย วางแผน การตัดสินใจ** และการตรวจสอบการวางแผนพัฒนาเศรษฐกิจและสังคมทั้งในระดับชาติและท้องถิ่น ผ่านการจัดทำบริการสาธารณะ

“ปัญหาของประเทศ เกิดจากการที่ประชาชนไม่มีส่วนร่วม ไม่มีช่องทางในการแสดงความคิดเห็น เรื่องผังประเทศ หรือผังเมือง เราไม่เคยรู้ว่ามันเป็นอย่างไร แล้วมันก็สำคัญต่ออนาคตของเรา เราในฐานะมีส่วนในการกำหนดอนาคตของเรา”
- บุญฤทธิ วิริยะเกษมสุข ม.5/1 โรงเรียนรุ่งอรุณ

กว่าจะเป็นผังเมืองรวม...กระบวนการ 18 ขั้นตอน

จังหวัดแรก ปิดประกาศแจ้งก่อนการวางผัง

กระบวนการมีส่วนร่วมของประชาชนครั้งที่ 1 ส่วนร่วมโดยการให้ข้อมูลและแสดงความคิดเห็นของสมาชิกในครอบครัวให้สถาบันครอบครัวเพื่อ



สำรวจและกำหนดเขตผัง

รวมพิจารณา



วิเคราะห์ วางผังร่าง ปรีกษาส่วนผังเมืองและส่วนวิเคราะห์

จัดทำเอก



ประชุมพิจารณาร่างผัง

เสนอต่อคกรร

จังหวัดสอง เปิดการประชุมเพื่อรับฟังและการแสดงความคิดเห็นด้วยวาจา

กระบวนการมีส่วนร่วมของประชาชนครั้งที่ 2 เกิดขึ้นได้ขึ้นระหว่างการวางผัง (เก็บข้อมูล วิเคราะห์ วิจัย) จะมีการประชุมพิจารณาร่างผังเมืองเพื่อชี้แจงนโยบายและตามต้องการของท้องถิ่น เจ้าหน้าที่ผู้วางผังจะเข้าพบคณะที่ปรึกษาผังเมืองรวม ผู้ว่าราชการจังหวัด ผู้แทนองค์การบริหารส่วนท้องถิ่น ผู้แทนส่วนราชการต่างๆ ซึ่งถือว่าคือส่วนหนึ่งของตัวแทนประชาชน รวมถึงตัวประชาชนเองสามารถมีส่วนร่วมได้โดยการเข้าร่วมประชุมเพื่อรับฟังและแสดงความคิดเห็นหรือให้ข้อมูลเพิ่มเติม

เสนอคกรรพิจารณา



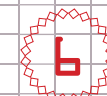
ประชุมรับฟังความคิดเห็นของประชาชน

ตรม.



ประชุมพิจารณาร่างผังเมืองรวม

ส่งต่อสำนั กฤษฎี



ปิดประกาศพร้อมกำหนด 90 วันเปิดรับคำร้อง

จังหวัดสาม ปิดของผู้มีส่วนได้ส่วน

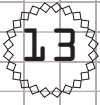
กระบวนการมีส่วนร่วมของประชาชนครั้งที่ 3 เร็วที่สุดและได้รับความเห็นเวลาไม่น้อยกว่า 90 วัน เพื่อให้กำหนดของผัง ผู้มีส่วนได้ส่วนหรือยกเลิกข้อกำหนดเกี่ยวกับเป็นหนังสือขึ้นต่อรัฐฯ

ประชาชน 1163 ได้ตรงขั้นตอนใด **บาทที่ทอง!!!** อยู่ที่ 6 ขั้นตอนแรกๆ และ 3 จังหวัด=

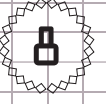
เกิดขึ้นเมื่อจะมีการวางแผนเมืองรวมในท้องที่ใด ต้องมีการปิดประกาศเพื่อแจ้งให้ประชาชนทราบ ประชาชนสามารถยื่นที่เขียนประโยชน์ต่อทางวางและจัดทำผัง เปรียบเสมือนการที่เจ้าของบ้านหรือผู้เช่าอาคาร ขี้ใจกว้างต้องการต่างๆ จะได้เขียนแนวทางหรือนโยบายในการออกขบขั้ให้ถูกต้องวัตถุประสงค์และรับกับความต้องการของเจ้าของอาคารนั้นเอง



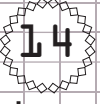
**รวม ตรวจสอบ
คำร้องและแจ้งผล**



**กำหนดประชุมหน่วยงานที่
เกี่ยวข้อง**



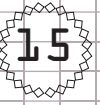
**สารสนเทศกระทรวง
มหาดไทย**



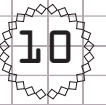
**กรมฯจัดทำร่างกฎกระทรวงที่
ผ่านการตรวจพิจารณาแล้ว**



**นครกรมร่างกฎหมาย
ารวมมหาดไทย**



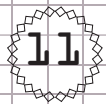
ส่งให้กระทรวงมหาดไทย



**ะรัฐมนตรี(ครม.)
ณารับหลักการ**



**เสนอและให้รัฐมนตรีว่าการ
กระทรวงมหาดไทยลงนาม**



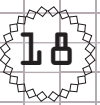
พิจารณาเห็นชอบ



กรมจัดทำแผนที่และแผนผัง



**กงานคณะกรรมการ
าตรวจพิจารณา**



**ส่งกฎกระทรวงไปประกาศ
ราชกิจจานุเบกษา**

**ประกาศเพื่อรับคำขื่นต้น
เสีย**

บางครั้งที่ 3 เกิดขึ้นเมื่อหน่วยงานวางผังผัง
มของแล้ว จะต้องปิดประกาศผังในท้องที่เป็น
ประชาชนผู้มีส่วนได้ส่วนเสียตรวจดูผังและข้อ
สัยสามารถร้องขอแก้ไข หรือเปลี่ยนแปลง
กรใช้ประโยชน์ที่ดินของผังเมืองนั้น ๆ โดยทำ

**ผังเมืองมีอายุ 5 ปี
ต่ออายุได้ 2 ครั้ง ครั้งที่ 1 ปี**

ผังเมืองรวมแบบบางสะพาน

แต่เดิมพื้นที่อำเภอบางสะพานเป็นพื้นที่เพื่อการอยู่อาศัยและการเกษตร รวมทั้งพื้นที่
มีศักยภาพในการเป็นแหล่งท่องเที่ยวที่มีความสวยงามของธรรมชาติ ทั้งท้องทะเล
ชายหาดและสวนผลไม้ โดยเฉพาะที่ตำบลแม่รำพึงยังมีทรัพยากรสำคัญ ได้แก่ป่าพรุ
และท้องทะเลอันยังมีความอุดมสมบูรณ์ด้วยปลาทุกละเลสัตว์ทะเลอื่น ชาวบ้านจึงมีชีวิต
ที่พึ่งพิงวิถีประมง รวมทั้งการทำไร่ ทำสวน อย่างไรก็ตามเมื่อความเปลี่ยนแปลงเกิดขึ้น
อย่างมากมายในพื้นที่ ซึ่งส่งผลต่อวิถีชีวิตของชาวบ้าน ความเปลี่ยนแปลงทั้งหลายเป็น
ไปโดยทั้งที่ชาวบ้านไม่รู้ตัว และทั้งที่ชาวบ้านกำลังจับตามอง

ภาพ 1 เปลี่ยนร่าง พ.ร.บ. ไอ้อาคารลงทุน ของเอกชน

ปี พ.ศ. 2535 รัฐบาลเปลี่ยนร่างพระราชบัญญัติการผังเมืองจากการที่ห้ามไม่ให้เอกชน
เข้าร่วมลงทุนในกิจการของรัฐ ให้กลายเป็นพระราชบัญญัติร่วมทุน ซึ่งหมายถึง พ.ร.บ.
ที่อนุญาตให้เอกชนสามารถร่วมลงทุนกับภาครัฐในการดำเนินโครงการใหญ่ๆ ได้ การ
กำหนด พ.ร.บ. ให้เช่นนี้ เป็นการเอื้อต่อการเกิดอุตสาหกรรมในพื้นที่อำเภอบางสะพาน
ในปีเดียวกัน (ปีพ.ศ. 2535) มีการสร้างโรงงานผลิตเหล็กแผ่นรีดร้อนในพื้นที่อำเภอ
บางสะพาน ตามมาด้วยการสร้างโรงงานผลิตเหล็กแผ่นรีดเย็นในปี พ.ศ. 2536 และ
ตามมาด้วยโรงงานผลิตเหล็กเส้นในปี พ.ศ. 2538

ภาพ 2 เตรียมโครงการนำร่องรองรับ การเข้ามาของอุตสาหกรรม

ปี พ.ศ. 2540 มีการเปิดประมูลโครงการสร้างโรงไฟฟ้าทั้งหมด 9 โรงในประเทศไทย ใน
พื้นที่จังหวัดประจวบคีรีขันธ์คือ พื้นที่บ้านคูด - บ่อนอก อำเภอบางสะพาน และอำเภอ
ทับสะแก ซึ่งการสร้างโรงไฟฟ้าแห่งนี้ไปเพื่อรองรับความต้องการใช้ไฟฟ้าจากโรงงาน
อุตสาหกรรมที่เกิดขึ้น ทั้งยังเป็นการรื้อร่องให้เกิดการจ้างอุตสาหกรรมเหล็กครบวงจร
ในพื้นที่เช่นกัน อย่างไรก็ตามเพราะการคัดค้านของชาวบ้าน โครงการดังกล่าวจึงยังไม่
สามารถดำเนินการได้

ภาพ 3 กำหนดพื้นที่สีม่วงทับพื้นที่ อยู่อาศัย การเกษตร และการประมง รองรับนิคมนครของจร

80% ของพื้นที่ตำบลแม่รำพึง ได้ถูกกำหนดให้เป็นพื้นที่สีม่วง (พื้นที่เพื่อการ
อุตสาหกรรมและคลังสินค้า) เนื่องจากการตั้งอยู่แล้วของโรงงานอุตสาหกรรมเหล็ก
รีดร้อน อุตสาหกรรมเหล็กรีดเย็น และอุตสาหกรรมเหล็กเส้นก่อนผังเมือง 2546 จะ
ประกาศใช้ ชาวบ้านจึงได้มีการร้องขอไปยังหน่วยงานรัฐเพื่อขอพื้นที่สีเขียวคืนมา เมื่อ
ปรับร่างผังเมือง 2558 ชาวบ้านได้พื้นที่สีม่วงบางส่วนกลับคืนมาเป็นสีเขียวเพื่อเป็นแนว
กันชนให้กับชายฝั่งทะเล

ภาพ 4 ผังเมืองฉบับใหม่ ไม่แสดงเส้น ทางสาธารณะ

ผังเมืองบางสะพานฉบับร่าง 2553 เดิมมีการกำหนดโครงข่ายคมนาคมทางบก (ถนน) ไว้
ไม่ครบและไม่ชัดเจน เนื่องจากเส้นทางสาธารณะที่ชาวบ้านใช้ประโยชน์ในชีวิตประจำวัน
ไม่ได้ถูกกำหนดลงไปในตัวผัง จึงทำให้พื้นที่สีม่วงนั้นต่อเนื่องกันเป็นเส้นเดียวได้ และ
หากมีอาณาเขตครอบคลุม 6,000 ไร่ จะสามารถจัดตั้งนิคมอุตสาหกรรมได้ เมื่อชาว
บ้านร้องเรียน รัฐจึงได้มีการตรวจสอบและแก้ไขผังเมืองโดยการใส่เส้นทางสาธารณะ
ของชาวบ้านกลับคืนลงไปใหม่

ความกังวลใจของชาวบ้าน

ผังเมืองจะมีการปรับเปลี่ยนทุก 5 ปี ทั้งยังมีการกำหนดว่า ผังระดับเล็กต้องสอดคล้อง
กับผังระดับใหญ่ หากผังประเทศ พ.ศ. 2600 กำหนดให้พื้นที่บางสะพานเป็นพื้นที่ของ
เขตอุตสาหกรรมเหล็ก ผังเมืองต้องปรับให้สอดคล้องหรือไม่

“ผังเมืองเป็นเรื่องที่สำคัญต่ออนาคตของพวกเรา โดยเราควรจะมีส่วน
ร่วมในการกำหนดอนาคตของเรา ผ่านกระบวนการต่างๆ แต่เรากลับ
ไม่เคยมีส่วนร่วมเลย ทั้งที่เป็นเรื่องใกล้ตัวเรา”
- นลวรรณ กาญจนประกาศ ม.5/1 โรงเรียนรุ่งอรุณ

“เพียงพื้นที่เล็กๆ ที่เขาไปศึกษาก็สามารถแสดงถึงปัญหาระดับ
ประเทศ การจัดการพื้นที่ในประเทศไทย ถ้าไม่เหมาะสมก็จะสร้างปัญหา
ทั้งต่อทรัพยากรและคุณภาพชีวิตของคนและชุมชน เพราะฉะนั้น
ควรจะให้ประชาชนมีส่วนร่วมในการออกแบบ เลือกร และตัดสินใจ”
- พิษชา มณีจักร ม.5/1 โรงเรียนรุ่งอรุณ

ลำดับเหตุการณ์

บางสะพาน ประจวบคีรีขันธ์

ม่วง-การพัฒนาอุตสาหกรรมเหล็ก น้ำตาล-การพัฒนาในพื้นที่

แดง-ความเปลี่ยนแปลงและข้อสังเกต

ส้ม-ผังเมือง เขียว-ความเคลื่อนไหวของชาวบ้าน



2535

เริ่มสร้าง

เริ่มสร้างโรงเหล็กกรีดร้อน หลัง
จากมีการถมที่ และมีการ
ตัดถนนเชื่อมโรงงานกับชายฝั่ง
แถบอ่าวบ่อทองกลางที่เตรียม
สร้างท่าเรือน้ำลึก

2538

“โรงงานเหล็ก
โรงงานเหล็ก
เสร็จพร้อมด

2539

เริ่มสร้าง โรง

2540

“โรงเหล็กกรีด

โรงงานเหล็ก
ดำเนินกิจการ:
“ท่าเรือน้ำลึก

เปิดใช้งานฯ
ขนส่งผลิตภัณฑ์

“บ่อเก็บน้ำ
ขุดอ่างเก็บน้ำ
เก็บน้ำไปผลิ

2534

“ถมที่ดิน”

มีการถมที่บริเวณที่ชุ่มน้ำ—บริเวณ
หนองกระเรียน อยู่ทางทิศใต้
ของพรุแม่รำพึง เป็นพื้นที่สาธารณะ
ชาวบ้านใช้เป็นทุ่งหญ้าเลี้ยงสัตว์ มี
เอกสารสำคัญชื่อหนังสือสำคัญที่หลวง
(น.ส.ล.) เพื่อเตรียมสร้างโรงงานเหล็ก

2532

“กว้านซื้อที่ดิน”

มีการเข้ามาขอซื้อที่ดินของชาวบ้านจากบริษัท
พัฒนาการเกษตรเป็นบริษัทรับซื้อผลผลิตการเกษตร

“ที่แท้เป็นบริษัทอนุมัติ เขาไม่บอกว่า
มากทำโรงงาน แต่มารับซื้อที่ดิน ตอน
หลังมารวมแปลงขายให้นายทุน”

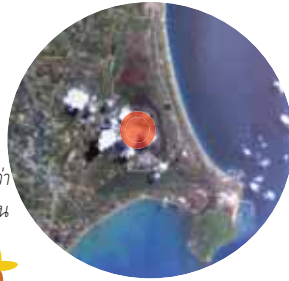
“เสียงชุมชน”

2518

“เดินสายไฟฟ้าเข้ามา”

2519

“ตัดถนนเข้ามา”



2545

“เริ่มจัดทำผังเมือง”

- เริ่มจัดทำผังเมืองรวมชุมชนบางสะพานโดย
มีการเปิดรับฟังความคิดเห็นของประชาชน
เป็นเวทีใหญ่ 2 ครั้ง รวมถึงมีการจัดเวที
ย่อย แต่ชาวบ้านที่เข้าร่วมไม่เห็นด้วย ไม่
ยอมรับการระบุสี การใช้ประโยชน์ที่ดิน
- มีการระดมการมีส่วนร่วมของประชาชน
ในการจัดทำผังเมืองรวมชุมชนผ่านตัวแทน
ชาวบ้านหรือผู้นำท้องถิ่นได้แก่กำนัน ผู้ใหญ่
บ้าน อบต. และผู้ว่าราชการจังหวัด ซึ่งชาว
บ้านโดยรวมไม่รับรู้

2546

“ประกาศใช้ผังเมือง”

- มีการประกาศใช้ผังเมืองรวมชุมชนฉบับ
แรก ปี 2546 เป็นเวลา 5 ปีตามอายุผังเมือง
รวม ผ่านการประกาศในราชกิจจานุเบกษา
ตามหลักการ ผังเมืองฉบับแรกมีอายุ 5 ปี
ต่ออายุได้ครั้งละ 1 ปี และต่อได้ 2 ครั้ง
ช่วงนี้เป็นช่วงสูญญากาศ ทั้งชาวบ้าน และ
นายทุนต่างดำเนินการตามเป้าหมายของตน
- ผังเมืองฉบับแรกนี้ กำหนดให้พื้นที่ตำบล
แม่รำพึงกว่า 80% ถูกประกาศใช้เป็นพื้นที่
สีม่วง รองรับการพัฒนาอุตสาหกรรม
เหล็กครบวงจร

2550

“เรียกร้องขอปรับผัง”

ชาวบ้านตั้งข้อสังเกตว่าร่างผังเมืองรวมไม่มีการระบุเส้นทางสาธารณะ อันถือเป็น
พื้นที่สาธารณะในพื้นที่สีม่วง ซึ่งตามกฎหมายผังเมืองต้องแสดงโครงข่ายการ
คมนาคมทั้งหมด ชาวบ้านจึงรวมกลุ่มกันวัดความกว้างและตำแหน่งของถนน
ที่หายไปในพื้นที่สีม่วงรวมชุมชนบางสะพานในส่วนของตำบลแม่รำพึงทั้งหมดและ
ส่งให้ทางกรมโยธาธิการจังหวัดพิจารณา กรมโยธาธิการจังหวัดจึงระบุเส้นทาง
สาธารณะที่หายไปในพื้นที่สีม่วงทั้งหมดกลับลงในผังเมืองรวมชุมชนฉบับใหม่
ถือเป็นความพยายามของชาวบ้านที่จะป้องกันไม่ให้เป็นพื้นที่สีม่วงดังกล่าวมี
ความต่อเนื่องเป็นผืนเดียวกันจนมีพื้นที่ 6,000 ไร่ ซึ่งจะทำให้การจัดตั้งนิคม
อุตสาหกรรมเป็นไปได้มากยิ่งขึ้น

“การจัดตั้งนิคมอุตสาหกรรมได้ต้องมีที่ดิน
เป็นผืนเดียวติดต่อกัน 6,000 ไร่ขึ้นไป ใน
ขณะนั้นชาวบ้านทราบว่าทางโรงงานเหล็กมี
ที่ดินเพียง 3,000 ไร่เท่านั้น ชาวบ้านเลยตั้ง
ข้อสังเกตว่า การประกาศพื้นที่สีม่วง 80% ใน
ตำบลแม่รำพึงนั้น ซึ่งเป็นการประกาศสีม่วง
ทับพื้นที่อยู่อาศัยและพื้นที่เกษตร เป็นการ
สร้างรองรับการขยายตัวของโรงงานหรือไม่?”

“เสียงชุมชน”

ผังเมืองรวมชุมชนบางสะพาน



2546 80% ของตำบลแม่รำพึงเป็นพื้นที่สีม่วง



2551 ได้เนวกันขยายผังทะเลกลับเป็นสีเขียว



กเส้น”
ักเส้นสร้าง
าเนนกิจการ

งานเหล็กกรีดเย็น

เย็น”
กรีดเย็นสร้างเสร็จพร้อม

ระจวบฯ”
่าเรือน้ำลึกประจวบฯ
นทร์เหล็ก

ันชัยมงคล”
บ้านชัยมงคล เพื่อัก
ทนน้ำประปาของหมู่ 10



“ข้อสังเกตและความสงสัยคือสัตว์น้ำตายได้ยังไง?”
“กรมประมงเคยเก็บตัวอย่างไปตรวจ ผลปรากฏว่า
สัตว์น้ำเหล่านั้นติดสารโลหะหนัก (จากเว็บไซต์ของกรม
ประมง) และยังส่งตัวอย่างน้ำ ไปตรวจที่กองควบคุม
มลพิษ จังหวัดราชบุรี ได้รายงานกลับมาเป็นภาษา
อังกฤษ ชาวบ้านอ่านไม่ออกส่งไปให้นายอำเภอและ
เอกสารหายไป”

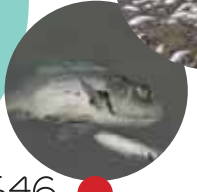


“เสี่ยงชุมชน”

“วิกฤตการณ์สัตว์น้ำตาย”

เกิดวิกฤตการณ์สัตว์น้ำในคลองแม่รำพึงตายหมด
ชาวบ้านเชื่อว่าเกิดจากการปนเปื้อนของสารพิษ
บางอย่าง

2546



2548

“น้ำท่วมครั้งใหญ่”

เกิดวิกฤตการณ์น้ำท่วมครั้งใหญ่ที่อำเภอบางสะพาน



“เสี่ยงชุมชน”

“ข้อสันนิษฐานว่าเป็นเพราะการ
ตัดถนน ขวางทางน้ำซึ่งถนนมี
ความสูง 3 เมตรและบางช่วงสูง
ถึง 6 เมตร เชื่อมจากกลุ่มโรงงาน
ไปยังท่าเรือหลัก ผ่านคลองระบาย
น้ำออกสู่ทะเล”

2550-2553

“น้ำประปาไม่พอใช้”

เกิดวิกฤตการณ์น้ำประปาไม่พอใช้ต่อความ
ต้องการน้ำของประชาชนบางสะพาน พบว่า
ปริมาณน้ำดิบในอ่างเก็บน้ำพระก่าต่ำกว่า
ปกติเพราะฝนทิ้งช่วง รวมทั้งปริมาณบาง
ส่วนถูกดึงไปใช้ในภาคอุตสาหกรรม ปรากฏ
การสูบน้ำที่เขื่อนวังยาวของกลุ่มโรงงานเหล็ก
ที่คลองบางสะพาน

2545

“ต่อเติมทำเรือน้ำลึกประจวบฯ”

2542

ข้อสังเกต
“มีคราบน้ำมันบนผิวหน้า
ในคลองแม่รำพึง”

2551

“ผังเมืองหมดยายและผังเมืองสูญญากาศ”

ผังเมืองรวมชุมชนบางสะพาน (พ.ศ. 2546 - 2551) หมดยาย มีการต่อขยายผังเมืองรวม 2 ปี
(พ.ศ. 2552 - 2553) เพื่อรอการจัดทำผังเมืองชุดใหม่ ถือเป็นช่วงสูญญากาศ มีการออกข้อ
บัญญัติท้องถิ่นเพื่อควบคุมการก่อสร้างสิ่งก่อสร้าง ในขณะที่ไม่มีการบังคับใช้ผังเมือง
ในขณะที่กรมโยธาธิการและผังเมืองมอบอำนาจให้เทศบาลตำบลร่อนทองศึกษาพื้นที่เพื่อจัด
ทำร่างผังเมืองรวมชุมชนบางสะพานฉบับต่อไป โดยทางเทศบาลตำบลร่อนทองไม่มีบุคลากร
ที่มีความเชี่ยวชาญมากพอ จึงว่าจ้างบริษัทที่ปรึกษาซึ่งมีนักวิชาการมหาวิทยาลัยมาสำรวจ
และจัดทำร่างผังเมืองรวมชุมชนฉบับใหม่ขึ้น และได้มีการเปิดรับฟังความคิดเห็นด้วยวาจา
ประชาชนรอบแรกตามขั้นตอนการจัดทำผังเมืองรวมชุมชน

“ขอแนวกั้นชนชายฝั่งทะเล”

ช่วงสูญญากาศชาวบ้านดำเนินการเรียกร้องให้รัฐ
ปรับผัง โดยชาวบ้านเรียกร้องแนวกั้นชนชายฝั่ง
ทะเลอันมีทรัพยากรธรรมชาติเป็นแหล่งวางไข่
ปลาและแหล่งท่องเที่ยวที่สำคัญ จนเกิดการปรับ
ผัง ฉบับร่าง พ.ศ. 2553 รัฐปรับพื้นที่สีม่วงบาง
ส่วนกลับเป็นสีเขียว เพื่อเป็นแนวกั้นชนให้ชายฝั่ง
ทะเลตามคำเรียกร้องของชาวบ้าน

2554

กระบวนการ
การยื่นคำคัดค้าน”

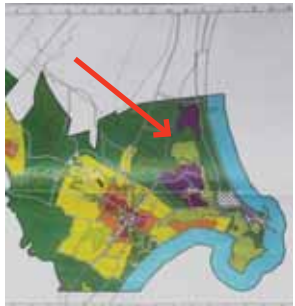
ร่างผังเมืองรวมชุมชนบางสะพาน
ฉบับใหม่อยู่ในขั้น ดอนปีด
ประกาศให้ผู้มีส่วนได้ส่วนเสีย
ยื่นคำคัดค้านเป็นเวลา 90 วัน
ตั้งแต่วันที่ 25 กุมภาพันธ์ -
25 พฤษภาคม 2554

“คำร้องของชาวบ้าน”

จากผลการประเมินผลกระทบด้านสิ่งแวดล้อมหรือ EIA (Environmental Impact Assessment) รายงานว่า “ป่าพรุแม่รำพึงเป็นป่า
เสื่อมโทรม” ทั้งที่ป่าพรุแม่รำพึงมีความอุดมสมบูรณ์ของพันธุ์พืชพันธุ์สัตว์โดยเฉพาะแหล่งกักต่อน้ำที่มีความสำคัญต่อระบบนิเวศ
ชาวบ้านรวบรวมเอกสารสิทธิ์ที่ดินหรือโฉนดของชาวบ้านที่ถูกพื้นที่สีม่วงประกาศทับเพื่อแสดงความเป็นเจ้าของที่ดินให้แก่เทศบาลตำบล
ร่อนทองพร้อมแนบสำเนาทะเบียนบ้าน สำเนาบัตรประชาชน คำร้องของผู้มีส่วนได้เสีย และใบแสดงเจตนาสมัครว่าชาวบ้านจะไม่ขายที่ดิน
ให้แก่โครงการพัฒนานิคมอุตสาหกรรมเหล็กครบวงจรแน่นอน

หลังจากปิดประกาศให้ผู้มีส่วนได้ส่วนเสียยื่นคัดค้านแล้วมีการประชุมคณะกรรมการ
ผังเมืองเพื่อพิจารณาคำร้องดังกล่าวในวันที่ 24 มิถุนายน พ.ศ. 2554 ชาวบ้านเดินทางไป
ขอร่วมเจรจาและขอเข้าร่วมการประชุม (เพราะการยื่นระดับเทศบาลไม่เป็นผล ถูกายคำร้อง
และตามระเบียบผังเมืองเข้าร่วมรับฟังไม่ได้) ยืนยันว่าต้องการให้เปลี่ยนพื้นที่สีม่วง (ที่ดิน
อุตสาหกรรมและคลังสินค้า) กลับเป็นพื้นที่สีเขียว (ที่ดินชนบทและเกษตรกรรม) โดยชาว
บ้านให้เหตุผล 2 ข้อคือ 1.การประกาศพื้นที่สีม่วงนี้เป็นเป็นการประกาศทับที่ดินของชาวบ้านที่
ไม่ขายแน่นอน 2. เป็นที่ดินที่ทำการเกษตรหรือสวนมะพร้าว ผลิตมะพร้าวอินทรีย์ที่ส่งออก
ระดับโลก

ความเปลี่ยนแปลงที่เกิดขึ้นคือมีการปรับร่างผังเมืองรวมชุมชนบางสะพานฉบับใหม่โดยคืน
พื้นที่สีม่วงที่เป็นที่ดินชาวบ้านที่ยังถือครองอยู่ถูกต้องให้เป็นพื้นที่สีเขียวทั้งหมด คงเหลือ



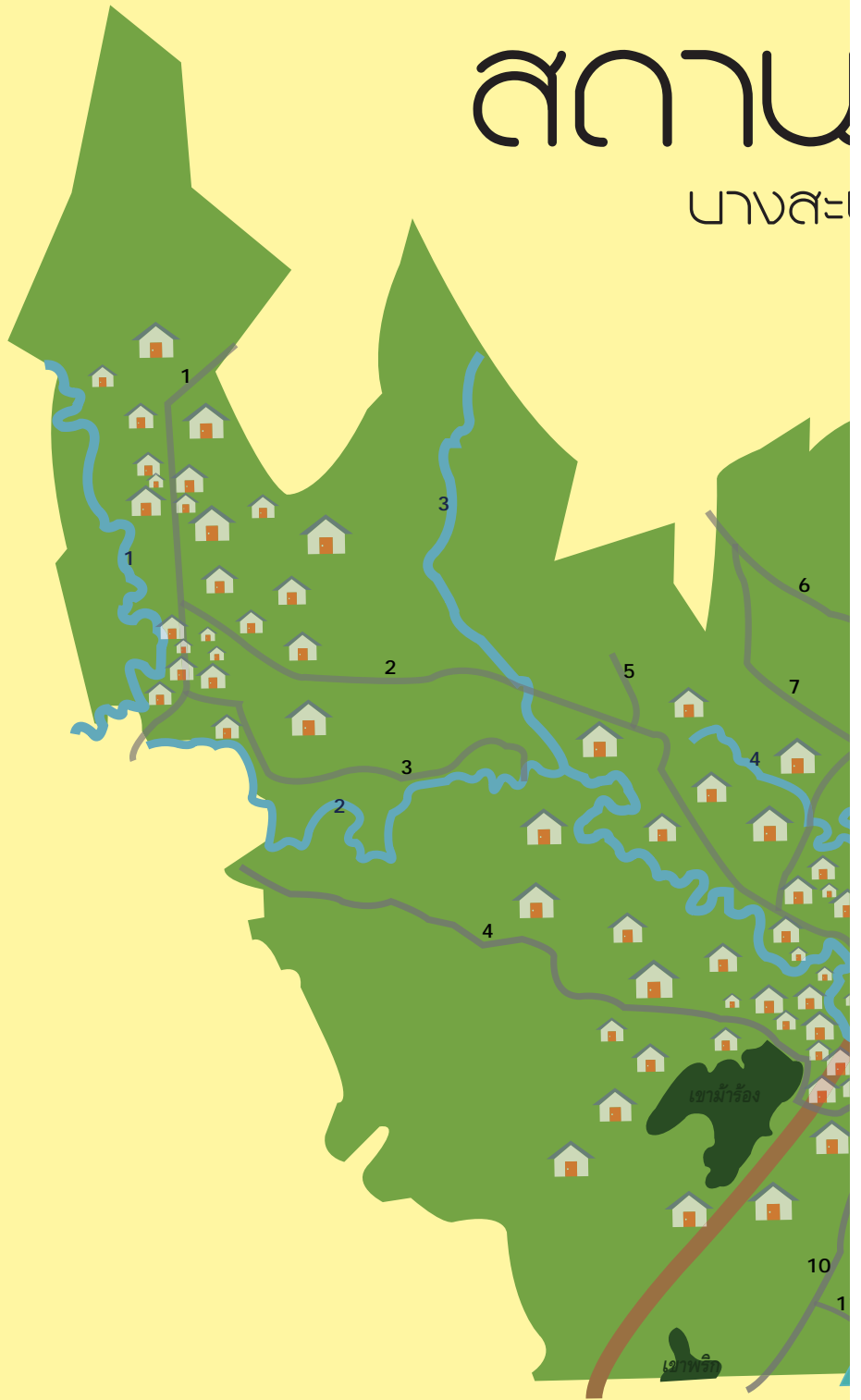
2554 เปลี่ยนพื้นที่สีม่วงกลับเป็นสีเขียว



สถานี

บางสะพาน

1		โรงงานเหล็ก
2		ที่อยู่อาศัย
3		ทางรถไฟ
4		ถนน
5		คลอง
6		เขตพื้นที่สีม่วง <small>(พื้นที่ที่ถูกกำหนดให้เป็นพื้นที่ทำโรงงานอุตสาหกรรม)</small>
7		ท่าเรือ
8		เรือ
9		ปลาทู
10		ปลาหมึก
11		กุ้ง



1. คลองทอง 2. คลองบางสะพานใหญ่ 3. คลองพันลำ 4. คลองยายรีด 5. คลองบางสะพานใหญ่ 6. คลอง...
1. ทางหลวงหมายเลข 4 2. ทางหลวงแผ่นดินหมายเลข - 3169 3. ก.วังยาว-วังพิทคนาบ 4. ก.กรปโยธาธิการ
8. ถนน รพช. ปอ. 1008บ้านท่าคล้อ-บ้านคนองระเือง 9. ก. รพช. ปอ. 1010 บ้านกลางนา-บ้านยายพลอย 11
15. ก.สาธารณสุข: 16. ก.โยธาธิการ เลียบหาดแม่รำพึง 17. ก.ท่าขนาว-ทุ่งสะพานควาย 18. ก. รพช. ปอ. 1010

การค้นพบจอบัน

พาน จังหวัดประจวบคีรีขันธ์ ในปี 2554



ภาคใต้
 8 ปช. 1005 เพชรเกษม 5. ก.ท่าบ่อตมพุกอง 6. ก.รพช. ป.อ. 3092 บ้านไทรคู่-บ้านดอนทอง 7. ก.บ้านท่าศาลา-บ้านดอนเคียว
 8. ทางหลวงแผ่นดินหมายเลข 3374 11. ถนนสาธารณะ 12. ก.ท่าบ่อตม-ปากคลองหลวง 13. ก.ท่าเรือ 14. ก.สาธารณะ
 15. บ้านกลางงาน-บ้านยายพลอย

ωc

Pop u
file : ext

אָרַט

p page

ra page 2



อนาคต ชาวบ้านบอกกำหนดเอง

ต้นไม้ทองคำ ต้นไม้ที่แสดงถึงความ "อยู่ดีมีสุข" ใบไม้แต่ละใบของต้นไม้ต้นนี้แฝงความคิดและความใส่ใจของชาวบ้านลงไปในคำ ว่า **อยู่ดีมีสุข** นั้น ไม่ได้กำหนดขอบเขตว่าจะต้องเป็นไปในทางใดทางหนึ่งอย่างชัดเจน สำหรับต้นไม้ทองคำต้นนี้ คำว่าอยู่ดีมีสุขมีความหมายถึงการมีสุขภาพอนามัยที่ดีทั้งร่างกายและจิตใจ มีความรู้ มีการงานหน้าที่ทั่วถึง มีรายได้พอเพียงต่อการดำรงชีพ มีครอบครัวที่อบอุ่นมั่นคง อยู่ในสภาพแวดล้อมที่ดีและอยู่ภายใต้ระบบบริหาร จัดการที่ดีของภาครัฐ ซึ่งความเป็นอยู่ของชาวบ้านอำเภอบางสะพานที่พวกเขาได้ฝันอยากจะมี ก็คือชาวบ้านเพียงแค่อยากจะกลับไปใช้ชีวิตชีวิตที่เป็นมาแต่เดิม ปลูกผลไม้ จับปลา ใช้ชีวิตง่าย ๆ อย่างพอเพียง อยู่ท่ามกลางครอบครัวและสังคมที่อบอุ่น อยู่ในสังคมที่มีความเป็นมิตรเอื้อเฟื้อเผื่อแผ่และแบ่งปัน การใช้ชีวิตเช่นนี้สร้างความสุขให้กับพวกเขาอย่างมาก ส่วนใหญ่ชาวบ้านมักเคยถึงโรงงานอุตสาหกรรมที่กำลังขยายตัวมาอยู่ในพื้นที่ว่าเป็นสิ่งที่ไม่ต้องการ พวกเขาไม่ต้องการโรงงานถ่านหิน โรงถลุงเหล็ก และโรงไฟฟ้าเพิ่มอีกต่อไป พวกเขาอยากได้อากาศที่บริสุทธิ์ ไร้มลพิษและควันไฟจากโรงงาน พวกเขาอยากอยู่ในสิ่งแวดล้อมที่ดีและพอใจที่จะได้เห็นทะเลแม้ว่าพื้นที่สะอาดใสอยู่ทางทิศตะวันออก เมื่อมองไปทางทิศตะวันตกก็มีป่าพรุที่อุดมสมบูรณ์ตลอดไป สุดท้าย เพื่อความอยู่ดีมีสุขของชาวบ้าน พวกเขาออกกำหนดการพัฒนาชุมชนของตนเองด้วยการเข้าไปมีส่วนร่วมพัฒนาชุมชนทำให้ชุมชนของพวกเขาพัฒนาซึ่งไม่ตามศักยภาพที่ควรจะเป็น



ป้าหน้อย จินตนา แก้วขาว

การที่เราใช้ชีวิตที่ดี มีการทำมาหากินที่พอเพียง มีบ้านให้อยู่อาศัย การใช้ชีวิตที่มีความสุข โดยที่ไม่จำเป็นต้องร่ำรวย ต้องมีทรัพย์สินเงินทอง นั่นคือความหมายของ "อยู่ดีมีสุข" ซึ่งการอยู่ในพื้นที่ที่เราสามารถพัฒนาคุณภาพชีวิตโดยไม่ต้องพึ่งพิงใคร ไม่ต้องร่ำรวยแต่มีความสุข กับชีวิตที่เป็นอยู่อย่างพอเพียง โดยการที่เรามีโอกาสริเริ่ม มีคุณภาพชีวิตที่ดี มีหน่วยงานนำไปสู่การอยู่ดีมีสุขที่ชาวบ้านต้องการ



พอโรจน์ วิรัตน์ รอมสิต

การอยู่อย่างพอเพียง ไม่ใช่อยู่อย่างไม่เพียงพอ เพราะการอยู่อย่างไม่เพียงพอ คงไม่ทำให้เรามีความสุข ความอยู่ดีมีสุขอยู่ที่เราเอง คือ การที่เพียงพอกับที่เรามี โดยที่ถ้าไม่เพียงพอก็อยู่ไม่ได้ เช่น ตอนนั้นเราไม่มีเงิน แต่เรามีข้าวอยู่ แต่เราก็อิ่มแล้ว ไม่ต้องไปซื้อ อย่างนั้นเราก็มีกินกิน เราก็ไม่ต้องไปซื้อ นั่นก็คือการที่เราสามารถพึ่งพาตัวเอง หรือซึ่งก็คือ... "การอยู่ดีมีสุข"



- ได้กำหนดการพัฒนาแบบมีส่วนร่วมร่วมตามศักยภาพชุมชน
- ไม่มีโรงงานถลุงเหล็กเพราะมีมลพิษ
- มีอาหารที่พอเพียงและปลอดภัย มีสุขภาพที่ปราศจากโรค มีความอบอุ่นในครอบครัวและสังคม
- ไม่มีโรงไฟฟ้า ไม่อยากให้อากาศเป็นพิษ แค่นี้เราก็มีความสุขแล้ว
- อยู่อย่างชีวิตพอเพียงอย่างนี้ก็ดีแล้ว
- ไม่มีอุตสาหกรรม มีอากาศที่บริสุทธิ์
- อยู่ดีมีปลาทูกัน มีสุข ไม่มีโรงงานถ่านหิน
- อยู่ดี = อยู่ในสิ่งแวดล้อมดี ไม่มีมลพิษ ไม่มีโรงงานอุตสาหกรรม = ที่ทำให้โลก روشن
- มีสุข = อยู่ในสังคมที่มีความเป็นมิตร เอื้อเฟื้อเผื่อแผ่ แบ่งปัน ไม่แก่งแย่งแข่งขัน มีปัจจัย 4 อย่างพอเพียง เพียงตัวเองได้
- สภาพแวดล้อมดี อาหารดี สุขภาพดี ปลอดภัย
- ไม่มีโรงงานอุตสาหกรรม ไม่มีโรงไฟฟ้า ไม่มีโรงถลุงเหล็ก ต้องการธรรมชาติและสิ่งแวดล้อมที่ดีๆ
- ไม่มีโรงงาน สิ่งแวดล้อมที่ดี
- ไม่มีมลพิษ มีอากาศที่บริสุทธิ์
- ไม่เอาโรงงานต่างๆ ที่มีมลพิษ
- ไม่ทำลายธรรมชาติก็ดี
- เรายังครอบครัวที่มีความสุข ทิศตะวันออกมีทะเล ทิศตะวันตกมีป่าพรุ คงจะดีกว่านี้ถ้าไม่มีควันไฟจากโรงถลุงเหล็ก
- มีอากาศที่บริสุทธิ์ มีวิถีชีวิตแบบเดิม มีที่ดินใช้ทำกิน
- ไม่เอาโรงงานที่มีมลพิษ (ถ่านหิน)
- ไม่มีนิคม ไม่มีมลพิษ ชุมชนไม่แตกแยก อยู่ดีมีสุข
- ถ้าบ้านเราไม่มีโรงงานที่มีมลพิษ เราคงอยู่ดีมีกิน
- ไม่ทำลาย

- ไม่ต้องการโรงงาน
- พอเพียง พออยู่ พอกิน อากาศบริสุทธิ์ ไร้มลพิษ
- ถ้าไม่มีโรงงาน สิ่งแวดล้อมจะยั่งยืน...ถาวร
- ขอให้ไม่มีโรงงาน ไม่มีมลพิษ มีสิ่งแวดล้อมดี
- มีสุขภาพดี มีสิ่งแวดล้อมดี มีคนดีทั้งชุมชน
- ยุติการก่อสร้าง ผมเป็นคนดี
- เราไม่เอาโรงงาน เราอยู่ดีมีสุขแล้ว
- ไม่ต้องการโรงงาน
- เรายุกับพวกพ้องเหมือนพี่น้องที่มีความสุขแล้วเพราะเรามีเพื่อนมากมาย
- ชาวบ้านสามัคคี ชาวบ้านสามัคคี ชาวบ้านสามัคคี
- อยู่ดีมีสุขคือต้องอยู่อย่าง ไร้มลพิษ และอยู่กับธรรมชาติและใช้ชีวิตอย่างพอเพียง
- ไม่เอาโรงงานที่มีมลพิษ ที่มีพิษกับสุขภาพ ขออยู่ในพื้นที่สีเขียวเพื่อเกษตรกรรม
- ไม่เอาโรงไฟฟ้า ไม่เอามลพิษ เอาอากาศบริสุทธิ์
- ไม่เอาอุตสาหกรรม ที่มีมลพิษและมักล้นเหม็น
- ถ้าไม่มีโรงงานเกิด เราอยู่ดีมีสุข.
- อยู่แบบไม่มีมลพิษ ร่างกายก็แข็งแรง ไม่มีโรค
- ไม่เอาโรงงานถลุงเหล็ก เพราะมีมลพิษ ชุมชนแตกแยก

