



สหประชาชาติรูปพื้นที่จังหวัด และภูมิภาค

กำหนดอนาคตอัมพวา กำหนดเรา

จากภูผาสู่ทะเล

HN
700.592
ข353ต
2555
สมาชิก





5 มีนาคม 2555

สมัชชาปฏิรูปพื้นที่จังหวัด และภูมิภาค

กำหนด

อนาคตอัมพวา อนาคตเรา

จากภาพสู่ทะเล

วันที่ 5 - 7 มีนาคม พ.ศ. 2555

ณ อำเภออัมพวา จังหวัดตาก

7 มีนาคม 2555

- 09.00 - 11.00 น. - ลงทะเบียน
 - ชมนิทรรศการ/งานแสดงภาพถ่าย ภาพวาด
 - ชมชมบรรยากาศพร้อมกับไกด์นำชม
- 11.30 - 12.30 น. - นวัตกรรมพล ณ โรงเรียนชุมชนอัมพวา
 - รับประทานอาหารกลางวัน
 - เต้นรณรงค์ "กำหนดอนาคตอัมพวา กำหนดอนาคตเรา"
- 12.30 - 13.00 น. ขบวนรณรงค์เดินทางถึง ณ ที่ว่าการอำเภออัมพวา
- 13.00 - 13.10 น. ขึ้นเวทีเปิดตัวโครงการจัดงาน โดย ตัวแทนพื้นที่
- 13.10 - 13.20 น. กล่าวรายงาน โดย นายพรทัศน์ วานิชอุฎฺฐ นายอำเภออัมพวา
- 13.20 - 13.50 น. กล่าวต้อนรับผู้เข้าร่วม และกล่าวเปิดงาน โดย ผู้ว่าการจังหวัดตาก
- 13.50 - 15.20 น. บอกเล่าเรื่องผ่าน "การจัดการตนเอง คนอัมพวา"
 - โดย ● ลุงสมหมาย ทวีชัยศิริกุล ปรชาญผู้ว่าศรีอภัยตันทะเล
 - คุณสมปอง ทองสีเข้ม หัวหน้าเขตรักษาสัตว์ป่าทุ่งใหญ่นเรศวรด้านตะวันออก
 - คุณสุชาติ จันทร์หอมพล ประธานภูมิวิเทศนิปาตชะวันตาก(อัมพวา)
 - คุณพิภวา คลองเคียน ตัวแทนการจัดการสุขภาพชุมชน(เหมืองปฎิวัติ)
 - คุณสมคิด อินตา เครือข่ายป่าชุมชน
 - คุณนิรมล แก้วสันติฤทธิ์ โรงเรียน กศนแม่ฟ้าหลวงบ้านกรูโย
 - นพ.วริทธิ์ ทัตติวิศนทวิทย์ ผู้อำนวยการโรงพยาบาลอัมพวา
 - คุณสมประสงค์ มั่งอานะ ผู้อำนวยการโรงเรียนอัมพวาวิทยา
 - คุณสมคิด ช่างเงิน กองกำกับการตำรวจตระเวนชายแดนที่ 34
 - คุณสุชาติชัย บุตรแก้ว มูลนิธิสืบนาคะเสถียร
- 15.20 - 16.00 น. ดำเนินรายการ โดย นายประพนธ์ กู้ทองคำ (พร้อมบันทึกเทปโทรทัศน์)
- 16.00 - 17.30 น. "อัมพวาเปลี่ยนผ่าน" ในมุมมองของ อาจารย์สกลศักดิ์ ประเสริฐกุล
- 16.00 - 17.30 น. เวทีแลกเปลี่ยนเรียนรู้ "ชุมชนการจัดการชุมชนท้องถิ่น ระหว่างภาพสู่ทะเล"
- 17.30 - 17.45 น. โดย ผู้แทนเครือข่ายบรรณองค์กรชุมชนลุ่มน้ำจากเหนือ, ภาคกลาง, ภาคอีสาน, ภาคตะวันออก, ภาคตะวันตก และภาคใต้
- 17.30 - 17.45 น. ดำเนินรายการ โดย นายพลากร พลิกองแก้ว
- 17.45 - 21.30 น. แลกเปลี่ยนผลผลิต (หรือบ้านเหนือเกลือบ้านใต้) พร้อมพิธีสมทบกองทุน
- 17.45 - 21.30 น. เพื่อสนับสนุนกิจกรรมการดูแลรักษาอนุสาวรีย์ "ภูมิวิเทศนิปาตชะวันตาก(อัมพวา)"
 - รับประทานอาหารเย็น พร้อมชมการแสดงวัฒนธรรมชุมชน/วัฒนธรรมพื้นบ้าน
 - มินิคอนเสิร์ต (ซี สุวิภาญ ศิลปินจากอโยธยา, เทพ-ตะ พงศ์ดี ทองดี, สุรป้อ รุ่งจิต, ศิลปินที่

- 08.00 - 10.30 น. รับประทานอาหารเช้า
- 10.30 - 12.00 น. ร่วมพิธีการณ้อมือเรือขบวน (ตามวัฒนธรรมกะเหรี่ยงภาคใต้)
- 12.00 - 13.00 น. เตรียมตัวออกเดินทาง
- 13.00 - 13.30 น. เดินทางจากบ้านเมอชิ่งถึงอำเภออัมพวา
- 13.30 - 15.00 น. เวทีสาธิตและรับชมปฏิรูปพื้นที่ "กำหนดอนาคตอัมพวา กำหนดอนาคตเรา จากภาพสู่ทะเล" เพื่อรับมือนโยบายพื้นที่จัดการตนเอง
- 15.00 - 16.00 น. โดย ● ลุงสมหมาย ทวีชัยศิริกุล ปรชาญผู้ว่าศรีอภัยตันทะเล
- นายสมคิด อินตา ผู้ใหญ่นายแม่กลองใหม่
- นายชาติ ทัตติวิศนทวิทย์ นายทศนภณ์แม่สัน
- นายสุชาติ จันทร์หอมพล ประธานภูมิวิเทศนิปาตชะวันตาก(อัมพวา)
- นายสมปอง ทองสีเข้ม หัวหน้าเขตรักษาสัตว์ป่าทุ่งใหญ่นเรศวรด้านตะวันออก
- 21.00 น.
 - นายสัมพันธ์ ทองแสงสุวรรณ สมาชิกสภาองค์การบริหารส่วนตำบลไมโคร
 - นางสุพิน โพธิ์สุวรรณ ที่ปรึกษากลุ่มแม่บ้านเครือข่าย อำเภออัมพวา
 - นางวรรณิการ์ บรรจงจิตร สำนักรวมปฏิรูป
 - นายสุวิจิต ธีรเวทย์ ประธานคณะกรรมการบริหารโครงการรักษา
 - นางเดือนใจ ดีเทศน์ คณะกรรมการรับชมปฏิรูป
 - นพ.ไมศัตร จังเสถียรทวิทย์ นักมานุษยวิทยา และผู้อำนวยการ
 - พะตังจอน โฉมไฉ่ สำนักวิจัยสังคมและสุขภาพ
- ร่วมแลกเปลี่ยนเรียนรู้กับบ้านเมอชิ่ง (กะเหรี่ยงภาคใต้)
 - พิธีกรรมพื้นบ้านพิธีกรรมบ้านเมอชิ่ง
 - ร่วมรับประทานอาหารพื้นบ้าน พร้อมชมการแสดงวัฒนธรรมชุมชน
- 21.00 น. พิธีมอบรางวัลชนะเลิศ (ในพื้นที่)

6 มีนาคม 2555

- 08.00 - 10.30 น. เดินทางจากอัมพวาถึงบ้านกล้วยเลอตอ
- 10.30 - 12.00 น. เพื่อศึกษาเรียนรู้วิถีชีวิตการจัดการของชุมชนท้องถิ่น
- 12.00 - 13.00 น. ศึกษาแลกเปลี่ยนเรียนรู้ บ้านกล้วยเลอตอ ต.ตอกล้วยที่พื้นที่ปลูก
- 13.00 - 13.30 น. การปลูกพืชผสมผสาน ผลิตผลิตภัณฑ์ การทอผ้าสิริธรรมชาติ
- 13.30 - 15.00 น. รับประทานอาหารกลางวัน
- 15.00 - 16.00 น. เดินทางจากบ้านกล้วยเลอตอถึงบ้านกล้วยชะ
- 16.00 - 21.00 น. ศึกษาแลกเปลี่ยนเรียนรู้ระบบการจัดการของชุมชนบ้านกล้วยชะ
- 21.00 น. เดินทางจากบ้านกล้วยชะถึงบ้านเมอชิ่ง (กะเหรี่ยงภาคใต้)
 - ร่วมแลกเปลี่ยนเรียนรู้กับบ้านเมอชิ่ง (กะเหรี่ยงภาคใต้)
 - ร่วมรับประทานอาหารพื้นบ้าน พร้อมชมการแสดงวัฒนธรรมชุมชน
 - พิธีมอบรางวัลชนะเลิศ (ในพื้นที่)

ห้องสมุด ๑๑๑ มี เลข ห้างหวงแก้ว



ขอเรียนเชิญ

**หมายเหตุ : กำหนดการอาจมีการเปลี่ยนแปลงตามความเหมาะสม และสำหรับผู้เข้าร่วมที่ลงทะเบียนในวันที่ 6 มี.ค. กรุณาเตรียมของใช้ส่วนตัวที่จำเป็น เช่น ถุงนอน สบู่ยาสีฟัน ผ้าเช็ดตัว เป็นต้น"

ร่วมแลกเปลี่ยนเรียนรู้กับชุมชน "ภูมิวิเทศนิปาตชะวันตาก (อัมพวา)" เมื่อ ๖ มีนาคม ๒๕๕๕
 การทำงานของหน่วยงานราชการและเอกชน ในการดูแลและพัฒนาคุณภาพชีวิตของประชาชน
 ฝึกอบรม "ภูมิวิเทศนิปาตชะวันตาก (อัมพวา)" วันที่ ๐๕-๐-1741731-0 ภูมิภาคเอเชียตะวันออกเฉียงใต้
 สถานประกอบการและหน่วยงานที่เกี่ยวข้อง โทร. ๐๕-๗๘๔-๕๐๐๔ หรือ
 นายสุชาติ จันทร์หอมพล (ผู้จัด) โทร. ๐๕-๗๘๔-๕๒๒๘



วัตถุประสงค์

1. เพื่อเป็นการนำเสนอการเรียนการปฏิบัติการปฏิรูปโดยกระบวนการชุมชน
ท้องถิ่นจัดการตนเอง โดยใช้พื้นที่เป็นตัวตั้ง ที่ได้มีการดำเนินการในช่วงที่
ผ่านมา สามารถขยายผลให้เป็นที่ไปอย่างกว้างขวางและต่อเนื่องสอดคล้องกับ
การปฏิรูปการของพื้นที่
2. เพื่อเป็นการยกระดับความร่วมมือในการทำงานร่วมระหว่างขบวน
องค์กรชุมชนกับหน่วยงานภาคีในพื้นที่ นำไปสู่การจัดการระบบการทำงาน
ร่วมในรูปแบบใหม่
3. เพื่อสร้างกระแสและการสื่อสารกับสังคมกับการจัดสมาชิกปฏิรูปใน
รูปแบบการปฏิรูปเชิงพื้นที่จังหวัด และภูมิภาคจากภูเขาสู่ทะเล



องค์กรร่วมจัด

- สมัชชาปฏิรูปจังหวัดตาก
- อำเภอร่มป่า
- มูลนิธิสืบนาคะเสถียร
- เครือข่ายต้นทะเล
- สมาคมการท่องเที่ยวอัมพวา และการอนุรักษ์
- คณะกรรมการเครือข่ายภูมิวิเทศ
- คณะกรรมการเครือข่ายอัมพวา
- โรงพยาบาลอัมพวา
- โรงเรียนอัมพวาวิทยาคม
- ชมรมถ่ายภาพอำเภอร่มป่า
- สำนักงานปฏิรูป
- สถาบันพัฒนาองค์กรชุมชน (องค์การมหาชน)
- สำนักงานคณะกรรมการสุขภาพแห่งชาติ
- มูลนิธิชุมชนไท
- คณะกรรมการเครือข่ายองค์กรชุมชนเพื่อการปฏิรูป
- สภาองค์กรชุมชน
- คณะประสานงานองค์กรชุมชน(คปอ.)
- ทวีบูรพา
- ไทยพีบีเอส
- โครงการสื่อสารสุขภาวะคนชายขอบ
- มูลนิธิสิมมาชีพ

ผลที่คาดว่าจะได้รับ

1. เกิดความร่วมมือในการทำงานและสร้างกระบวนการเรียนรู้
ร่วมระหว่างเครือข่ายในการจัดการลุ่มน้ำตั้งแต่ต้นน้ำถึง
ปลายน้ำ
2. เกิดการขับเคลื่อนการปฏิรูปโดยกระบวนการชุมชนท้องถิ่น
ไปสู่การจัดการตนเอง
3. เกิดการเสนอรูปแบบการปฏิรูปเชิงพื้นที่จังหวัดและภูมิภาค
จากภูเขาสู่ทะเล
4. เกิดรูปธรรมในการจัดการทรัพยากรและการกำหนดอนาคต
ในการจัดการตนเองของชุมชนท้องถิ่น



ด้วยกระแสการพัฒนาเพื่อให้เศรษฐกิจของประเทศเติบโตหรือ การกระตุ้นให้สังคมไทยเร่งพัฒนาประเทศบนฐานการใช้ทรัพยากร ต่างๆ อย่างมากมาย โดยเฉพาะนโยบายการส่งเสริมภาคอุตสาหกรรม การท่องเที่ยว การส่งเสริมเกษตรพืชเชิงเดี่ยว ที่ต้องใช้พื้นที่กว้างใหญ่ รวมถึงนโยบายการจัดการที่ดินที่ไร้ระบบการจัดการอย่างเป็นธรรม เท่าเทียม ปัจจัยเหล่านี้ล้วนส่งผลกระทบต่อชุมชนต่างๆ พื้นที่อัมพวา ก็ได้รับผลกระทบกับกระแสการพัฒนาดังกล่าวเช่นกัน ทำให้ป่าพื้นที่ใหญ่ มีปัญหาการบุกรุกคุกคาม ปริมาณการขยายพื้นที่ ของพืชเกษตรเชิง เดี่ยว โดยเฉพาะการปลูกข้าวโพดขยายตัวอย่างรวดเร็ว

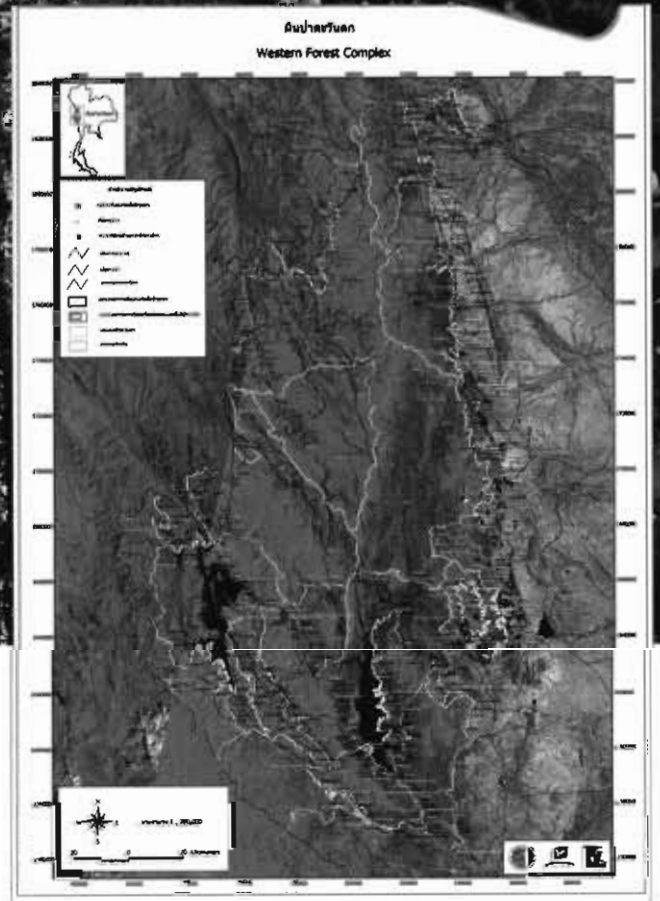
อย่างไรก็ตามจากสถานการณ์ที่เกิดขึ้นดังกล่าว ในระดับพื้นที่ ยังมีกระบวนการขับเคลื่อนการทำงานของขบวนการองค์กรชุมชนและ กลุ่มองค์กรต่างๆ ที่เกิดขึ้น เช่น เครือข่ายดินทะเล กลุ่มเด็กเยาวชน คนรักอัมพวา สวัสดิการชุมชน กลุ่มหลวงข้าว กลุ่มกอกพ้ายอมสิทธิ ธรรมชาติ กลุ่มอนุรักษ์ทรัพยากร กลุ่มสมาคมการท่องเที่ยวอัมพวา และอนุรักษ์ คณะกรรมการอนุรักษ์พื้นที่ป่าตะวันตก และ กลุ่มองค์กร ต่างๆ อีกมากมายที่ไม่ได้กล่าวถึงในที่นี้ ได้ให้ความสำคัญต่อพื้นที่และ สร้างกระแสการร่วมอนุรักษ์การจัดการทรัพยากรธรรมชาติขึ้น ตลอดจนการพยายามเชื่อมโยงสานพลังเครือข่ายจากต้นน้ำสู่ปลายน้ำ พร้อมกับการยกระดับการขับเคลื่อนพื้นที่ทั้งระบบ พร้อมกับนำไปสู่การ คล้ายคลึงปัญหา เช่น การจัดการทรัพยากร การจัดการที่ดิน ลุ่มน้ำ การเกษตร ระบบการผลิต ที่ไม่ส่งผลกระทบต่อทรัพยากรธรรมชาติ "คน อยู่ได้ ป่าอยู่ได้" บนฐานทรัพยากรธรรมชาติ และ วัฒนธรรม ชุมชนท้องถิ่น

เพื่อให้การขับเคลื่อนการปฏิรูปโดยกระบวนการชุมชนท้องถิ่น ดำเนินไปอย่างต่อเนื่อง และ มีแผนปฏิบัติการขับเคลื่อนสมัชชาปฏิรูป ในรูปแบบต่างๆ ตามความเหมาะสม สอดคล้องกับบริบทของพื้นที่เป็น

การปฏิรูปเชิงพื้นที่ทั้งระบบที่นำไปสู่การเปลี่ยนแปลงและการคลี่คลายปัญหา เช่น การจัดการทรัพยากร การจัดการที่ดิน การจัดการลุ่มน้ำ การเกษตรที่ไม่ส่งผลกระทบต่อทรัพยากรธรรมชาติสิ่งแวดล้อม ตลอดจนการพัฒนาคุณภาพชีวิตของคนใน ชุมชนท้องถิ่นนั้นๆ สมัชชาปฏิรูปเชิงพื้นที่ อาจมีรูปแบบที่แตกต่างกันอย่างหลากหลาย ตามลักษณะภูมินิเวศวัฒนธรรม ชน ชาติเดียวกันชุมชนท้องถิ่นจะมีกระบวนการจัดการตนเองในการ ยกระดับแนวทางการพัฒนาที่เน้นการใช้พื้นที่เป็นดั่งตัวชุมชน ท้องถิ่นเป็นแกนหลัก ซึ่งไม่เพียงแต่การพัฒนาขั้นพื้นฐานเพียง อย่างเดียว หากแต่ต้องยกระดับการเปลี่ยนแปลงระดับนโยบาย โดยอำนาจการจัดการอยู่ที่ชุมชนท้องถิ่นที่จะเป็นหลักในการ ขับเคลื่อนต่อการเปลี่ยนแปลงเชิงโครงสร้าง ทั้งในระบบอำนาจ และการจัดความสัมพันธ์ใหม่เพื่อตอบสนองต่อการจัดการ ตนเองอย่างยั่งยืน

ดังนั้น เพื่อแสดงพลังของพื้นที่ในการขับเคลื่อนผ่าน รูปธรรมปฏิบัติการ ประกอบกับสนับสนุนการปฏิรูปประเทศไทย โดยใช้พื้นที่เป็นฐาน และเชื่อมโยงเข้ากับการขับเคลื่อนการปฏิรูป ระดับประเทศจากการสร้างพลังความร่วมมือกับหน่วยงาน องค์กรภาคียุทธศาสตร์จึงเห็นชอบให้มีการจัดงานสมัชชา ปฏิรูปพื้นที่จังหวัดและภูมินิเวศ "กำหนด อนาคตอัมพวา กำหนด อนาคตเรา จากภูเขาสู่ทะเล" ณ อำเภออัมพวา จังหวัดตาก ระหว่างวันที่ 5 - 6 มีนาคม 2555 โดยเน้น กระบวนการมีส่วนร่วม เครือข่ายองค์กรชุมชนท้องถิ่น กาค ราชการ ภาควิชาการ ภาคนอกชน และ องค์กรภาคีในระดับพื้นที่ เป็นเจ้าของ พร้อมกับสร้างกระบวนการแลกเปลี่ยนเรียนรู้ ร่วมกันอย่างหลากหลายกว้างขวาง ที่เกิดการรวมตัวการขับ เคลื่อนพลังทางสังคมในระดับฐานรากอย่างแท้จริง

พื้นที่ป่าตะวันตก (จากภูผาสู่ทะเล)



ป่าตะวันตกเป็นพื้นที่ป่าอนุรักษ์ที่มีขนาดใหญ่ที่สุดของประเทศไทย ครอบคลุมพื้นที่ 11.7 ล้านไร่ ประกอบด้วย พื้นที่ป่าอนุรักษ์ถึง 17 แห่ง แบ่งเป็น พื้นที่อุทยานแห่งชาติ 11 แห่ง และ เขตรักษาพันธุ์สัตว์ป่า 6 แห่ง โดยมี 3 เขตรักษาพันธุ์สัตว์ป่า ได้แก่ เขตรักษาพันธุ์สัตว์ป่าทุ่งใหญ่นเรศวรด้านตะวันออก-ด้านตะวันตก และ เขตรักษาพันธุ์สัตว์ป่าห้วยขาแข้ง เป็นพื้นที่มรดกทางธรรมชาติของโลก พื้นที่ป่าตะวันตก จึงเป็นพื้นที่ป่าอนุรักษ์ที่ใหญ่ที่สุดในภูมิภาคเอเชียตะวันออกเฉียงใต้ ยาวตั้งแต่เทือกเขาหิมาลัย เชื่อมถึงตะวันออกถึง แหลมมลายู ป่าตะวันตกเป็นป่าพื้นที่กว้างใหญ่ที่สุดในประเทศไทย ที่มีความอุดมสมบูรณ์อย่างหลากหลาย โดยมีพื้นที่ครอบคลุม 6 จังหวัด คือ ดาก กำแพงเพชร นครสวรรค์ อุทัยธานี สุพรรณบุรีและกาญจนบุรี เป็นต้นน้ำสำคัญของแม่กลอง ท่าจีน สะแกริง ที่ไหลลงสู่ม่าน้ำหลัก ดังเช่นแม่น้ำปิงและเจ้าพระยา เป็นแหล่งทรัพยากรธรรมชาติที่หล่อเลี้ยงผู้คนในเขตภาคกลาง และภาคตะวันตก เป็นที่มาของธาตุอาหารตามธรรมชาติสำหรับพื้นที่เกษตรกรรมในแถบลุ่มน้ำภาคเหนือตอนล่าง ภาคกลาง และภาคตะวันตก เป็นแหล่งพันธุกรรมของพืชและสัตว์ ที่มีการสำรวจพบพันธุ์พืชมากกว่า 4,000 ชนิด รวมทั้งเป็นแหล่งผลิตออกซิเจนขนาดใหญ่แห่งหนึ่งของโลก

พื้นที่ป่าตะวันตกนอกจากมีความสำคัญจากการกล่าวข้างต้น ยังมีบทบาทการขับเคลื่อนการพัฒนาของหน่วยงานองค์กรชุมชน ภาคประชาชน ภาคประชาสังคม องค์กรพัฒนาเอกชน ภาครัฐ ภาควิชาการ หลากหลายภาคส่วน และมีการดำเนินกิจกรรมอย่างต่อเนื่อง เช่น เครือข่ายองค์กรชุมชนรอบพื้นที่ป่าตะวันตก เครือข่ายป่าชุมชน มูลนิธิสืบนาคะเสถียร มูลนิธิเครือข่ายอนุรักษ์พื้นที่ป่าตะวันตก สภาองค์กรชุมชน ตลอดจนหน่วยงานภาครัฐ ที่มีส่วนเกี่ยวข้องในพื้นที่ป่าตะวันตก จนเกิดรูปธรรมการพัฒนาที่ส่งผลกับพื้นที่ โดยมีมิติด้านการจัดการต่างๆ อาทิ การจัดการทรัพยากรธรรมชาติ เกษตรกรรมยั่งยืน สวัสดิการชุมชน เศรษฐกิจชุมชน การฟื้นฟูวัฒนธรรม ภูมิปัญญาท้องถิ่น ฯลฯ รวมทั้งการเชื่อมร้อยขบวนเครือข่ายของพื้นที่ป่าตะวันตกบนฐานปฏิบัติการเชิงภูมิวัฒนธรรม



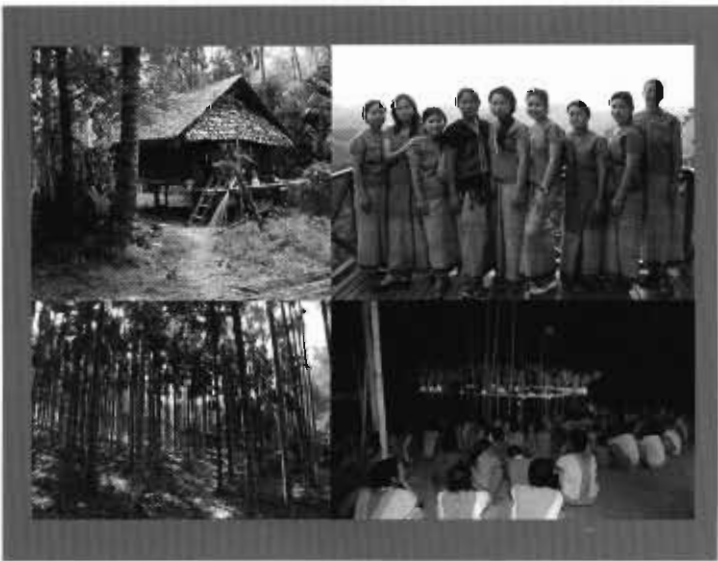
รู้จักอุมพาง

พื้นที่อุมพางเป็นหนึ่งในพื้นที่สำคัญที่อยู่ในภูมิภาคพื้นป่าตะวันตก และเป็นส่วนหนึ่งของพื้นที่ทุ่งใหญ่นเรศวร เป็นอำเภอหนึ่งทางตอนใต้ของจังหวัดตากและเป็นอำเภอที่มีขนาดพื้นที่มากที่สุดของประเทศไทย เป็นเมืองโดดเดี่ยวที่ปิดล้อมด้วยเทือกเขาสูง ๒ ด้าน จึงเป็นทางเดิน

ด้วยปรากฏการณ์ทางธรรมชาติ เมื่อย้อนอดีตอุมพาง จึงไม่ได้เป็นเส้นทาง การค้าหรือบทบาททางประวัติศาสตร์โดยตรง อุมพางแทบจะไม่เป็นที่ รู้จักหรือรับรู้ของคนทั่วไป และ สักคม จึงถูกกล่าวถึงในฐานะดินแดนอัน โดดเดี่ยว และอันตราย ชาวกะเหรี่ยงในอุมพางส่วนใหญ่ได้เข้าร่วมกับ พ่ายพรรคคอมมิวนิสต์แห่งประเทศไทย จนกระทั่ง ปี ๒๕๑๙ ภายหลัง เหตุการณ์ ๖ ตุลา กลุ่มนักศึกษาได้เข้ามาที่นี่จำนวนหนึ่ง รวมถึงคุณ เสกสรรค์ ประเสริฐกุล และ คุณจิรนิล ปิตรปรีชา ปัจจุบันคนรู้จัก อุมพางในฐานะแหล่งท่องเที่ยวทางธรรมชาติ มีน้ำตกที่สวยงามเป็นแหล่ง ท่องเที่ยวที่มีชื่อเสียงของประเทศ เป็นพื้นที่ที่มีความหลากหลายของ ทรัพยากรธรรมชาติ และ ภูมินิเวศวัฒนธรรม เป็นแหล่งต้นน้ำสำคัญของ กลุ่มน้ำแม่กลอง และมีกลุ่มชาติพันธุ์ คือ ไทย กะเหรี่ยง(ปกากะญอ ไผ่ลั่ว) ม้ง ที่ยังดำรงวิถีชีวิตความเป็นวัฒนธรรมชุมชน โดยเฉพาะวิถี ชีวิตชาวกะเหรี่ยงแบบดั้งเดิม ที่นับถือ "กาผี" ที่ยังคงดำรงอยู่ ทั้งความ เชื่อ วัฒนธรรม และ ประเพณี รวมทั้งภาษาที่น่าสนใจผ่านร่องรอย ประวัติศาสตร์ของชุมชนท้องถิ่น ประกอบกับมีตำนานเล่าว่า "บ้านเล ดองคุ" ที่เป็นศูนย์กลางของหมู่บ้านคือ "เพออะ" (กาผี) ตั้งขึ้นในวันเดียวกับวันตั้งเมืองกรุงทพฯ(สยาม) ซึ่งหมายความว่าชุมชนมีการตั้งที่อยู่ อาศัยมานานกว่า ๒๐๐ ปี



เขตรักษาพันธุ์สัตว์ป่าอุมพาง





๖ ๒๙๒๙

กำหนด

อนาคตอันมืดมัว อนาคตเรา

เลขหมู่	HN700.592	๒353	ศ 2555	กม ๒๕๓
เลขทะเบียน	0000	8890		
วันที่	13	0	ค.ย. 2555	

จากภาพาสู่ทะเล

กว่าหนึ่งทศวรรษที่ผ่านมา ขบวนการกรรมาชนท้องถิ่นมีกระบวนการขับเคลื่อนงานพัฒนาที่กระจายอยู่ในทุกจังหวัดทั่วประเทศและเกิดการเชื่อมโยงขบวนผู้คน เครือข่าย ทั้งในระดับพื้นที่ ตำบล จังหวัด และภูมิภาคที่หลากหลาย การขับเคลื่อนงานพัฒนาขบวนการกรรมาชนท้องถิ่นมีรูปแบบที่นำไปสู่การจัดการตนเองในหลากหลายรูปแบบ เช่น การจัดการทรัพยากร(ดิน น้ำ ป่า พลังงาน) เกษตรกรรมยั่งยืน การพัฒนาที่อยู่อาศัย สวัสดิการชุมชน เศรษฐกิจชุมชน สุขภาพองค์กรการเงิน เด็กเยาวชน ฯลฯ รวมถึงการพัฒนาข้อเสนอในเชิงนโยบายเสนอต่อรัฐบาล และ หน่วยงานภาคีที่เกี่ยวข้อง ประกอบกับการสร้างความร่วมมือการขับเคลื่อนงานพัฒนาขบวนท้องถิ่นสู่การจัดการตนเอง ให้เป็นไปอย่างมีประสิทธิภาพมากยิ่งขึ้น





ชุมชนท้องถิ่นตำบล อ่างทอง จังหวัด สุพรรณบุรี
 มีการบริหารจัดการชุมชน องค์การชุมชน ทวิภาคี (ราชการ-ประชาสังคม) และพัฒนาชุมชนตนเองไปสู่เป้าหมายอย่างยั่งยืน จนในชุมชนมีจิตสำนึก สาธารณะ รู้เป้าหมาย เชื่อมมือวิถีและพลังชุมชน มีความสามารถในการจัดการชุมชนและจัดความสัมพันธภาพที่ดี ให้แก่การจัดการความรู้อะไรและทุนชุมชนแก้ไขปัญหาค้นหาและพัฒนาตนเองทุกด้านอย่างเป็นระบบเพื่อการเปลี่ยนแปลงเชิงโครงสร้างและการพัฒนาอย่างยั่งยืน

จากความสำเร็จของการพัฒนาในช่วงที่ผ่านมา สิ่งที่ควบล้อมมาด้วยความสำเร็จกลับกลายเป็นปัญหาที่สะสมพอกพูนตามมาเช่นกัน พร้อมกับความซับซ้อนมากยิ่งขึ้นกว่าเดิม ส่วนผล เป็นปัญหาใหญ่ของสังคมไทยในยุคปัจจุบัน โดยเฉพาะปัญหาด้านสังคม อย่างไรก็ตามขบวนการองค์กรชุมชนท้องถิ่นมีขบวนการเคลื่อนไหวและดำเนินการมาอย่างต่อเนื่องรวมทั้งการร่วมกันขับเคลื่อนเพื่อให้เกิดผลการเปลี่ยนแปลงที่เป็นรูปธรรมทั้งในระดับพื้นที่และระบบโครงสร้างที่จะนำไปสู่การปฏิบัติภารกิจจริง

กระทั่ง พ.ศ. 2553 มีการออกระเบียบสำนักนายกรัฐมนตรีว่าด้วยการปฏิรูปตั้งคณะกรรมการปฏิรูป (คปร.) มี นายอาณัติ ปันยารชุน เป็นประธานและตั้งคณะกรรมการสมาชิกปฏิรูป (คสป.) มี นายแพทย์ประเวศ วะสี เป็นประธาน ในการทำหน้าที่ชักชวนคนไทยทุกภาคส่วนของสังคมมาร่วมกันขับเคลื่อนการปฏิรูปประเทศไทย ทั้งนี้ ขบวนการองค์กรชุมชนท้องถิ่นได้ร่วมเป็นส่วนหนึ่งของขบวนการดังกล่าวโดยผ่านกลไกการทำงานของคณะกรรมการเครือข่ายองค์กรชุมชนเพื่อการปฏิรูปซึ่งเป็นโอกาสในการสร้างพลังการขับเคลื่อนไปสู่เป้าหมายที่วางไว้ ในปัจจุบันในพื้นที่กว่า 2,300 ตำบลทั่วประเทศ ได้มีการปฏิบัติภารกิจจริงให้เกิดการจัดการณ์เองของชุมชนท้องถิ่น และพร้อมขยายผลให้เกิดการเชื่อมโยงทั้งระบบพื้นที่

การขับเคลื่อนขบวนการองค์กรชุมชนท้องถิ่น ได้ร่วมกระบวนการจัดสมาชิกปฏิรูปเชิงพื้นที่ จังหวัด และภูมิภาค ที่เกิดการรวมตัว ร่วมคิด ร่วมทำ พร้อมกับปฏิบัติการไปพร้อมๆ กับ สร้างกระบวนการเรียนรู้ร่วมกันอย่างกว้างขวาง บางจังหวัด และ บางพื้นที่ได้พัฒนาไปสู่การ "สร้างพื้นที่กลาง" ที่ให้ทุกภาคส่วนเข้ามามีส่วนร่วมและพินิจกำลังกัน ปัจจุบันมีการดำเนินการพัฒนาชุมชนท้องถิ่นในรูปแบบวิธีการที่แตกต่างหลากหลายตามบริบทเชิงพื้นที่ และภูมิภาควัฒนธรรม ตลอดจนการเสริมกระบวนการปฏิรูปประเทศไทยได้อย่างดี

ก่อนการจัดสมาชิกปฏิรูปครั้งที่ 2 ในปี 2555 ที่เกิดขึ้นในวันที่ 30 มีนาคม ถึง 1 เมษายนนี้ เป็นการนำมติสมาชิกเครือข่ายองค์กรชุมชนเพื่อการปฏิรูป ซึ่งมีสาระสำคัญต่อการขับเคลื่อนปฏิบัติการในระดับพื้นที่ตำบล จังหวัด และภูมิภาค ทั้งการเสนอรูปธรรมปฏิบัติการจัดการตนเองของชุมชนท้องถิ่นในพื้นที่เป็นต้นแบบ ขณะเดียวกันเพื่อสร้างกระแส และการสื่อสารกับสังคมให้เกิดการขยายวงอย่างกว้างขวางที่ผ่านรูปธรรมการปฏิบัติการในระดับพื้นที่ต่อการจัดการจัดสมาชิกปฏิรูปในรูปแบบการปฏิรูปเชิงพื้นที่ จังหวัด และภูมิภาค จากกฎสู่ทะเล โดยครั้งนี้เสนอผ่านกรณีตัวอย่างของพื้นที่ "พื้นที่ต้นแบบ" ในการเล่าเรื่องผ่านการปฏิบัติการจัดสมาชิกปฏิรูปเชิงพื้นที่ภูมิภาค