



# ทะเล

## คือชีวิตของเรา

บ้านสวนกง ต.นาทับ อ.จะนะ จ.สงขลา

WA  
754  
ท335  
2555

ข้อมูลเบื้องต้นจากกระบวนการเรียนรู้เอชไอเอชุมชนบ้านสวนกง

ข้อมูล ณ เดือนสิงหาคม 2555

ห้องสมุด ๑๐๐ ปี เสนม พริ่งทวงแก้ว



# ทะเล

## คือชีวิตของเรา

บ้านสวนกง ต.นาทับ อ.จะนะ จ.สงขลา

WA754

เลขหมู่	SH100	ท335	2555
เลขทะเบียน	0000	9266	
วันที่	.....	6.11.555	.....

BIEN  
ក្រុងភ្នំពេញ  
លេខ ១១ ផ្លូវលេខ ១ ភ្នំពេញ

the sea 🌳 is our life

លេខ ១១ ផ្លូវលេខ ១ ភ្នំពេញ  
លេខ ១១ ផ្លូវលេខ ១ ភ្នំពេញ  
លេខ ១១ ផ្លូវលេខ ១ ភ្នំពេញ

# ทะเล

## คือชีวิตของเรา

แรกก่อนเรามีความสุขกับการหากินของเรา เราปลูกต้นไม้ ออกทะเล หากินในทะเล มีอะไรเราก็กินอย่างนั้น มันเป็นสภาพที่สมบูรณ์ และไม่มีโรคภัยไข้เจ็บ คำว่าสมบูรณ์นี้คือว่า ถ้าออกทะเลไปแล้ว ก็ทำเครื่องแกงรอไว้ได้เลย ออกไปนี่คือว่าต้องได้แกงแน่ ไม่อดแน่ๆ ส่วนที่ขายก็อีกเรื่องหนึ่ง แต่ก็ได้ขายแน่ ตัวชีวิตความสมบูรณ์มีแต่มีโลมา สัตว์น้ำในทะเลมีมากเป็นร้อยชนิดอุดมสมบูรณ์มากๆ

แต่เมื่อได้ยินข่าวว่าอุตสาหกรรมปิโตรเคมีขนาดใหญ่จะเข้ามา ทำให้ปะติดปะต่อเรื่องนี้ขึ้นมาได้ ตอนแรกมีโรงแยกก๊าซธรรมชาติไทย - มาเลเซีย ต่อมาก็มีโรงไฟฟ้าจะนะ พวกเราก็เริ่มสงสัยกันว่าทำไมต้องมีโรงแยกก๊าซฯ ทำไมต้องมีโรงไฟฟ้าอีกทั้งๆ ที่ก็มีไฟฟ้าใช้กันอยู่แล้ว พอมีโรงแยกก๊าซฯ โรงไฟฟ้า ไฟฟ้ากับก๊าซก็ยิ่งราคาแพงเหมือนเดิม แรกก่อนเขาหลอกชาวบ้านว่าราคาจะถูกกลงกว่าเดิม สุดท้ายกลับแพงกว่าเดิมอีก พอมาศึกษาสิ่งที่เกิดขึ้นที่บ้านเราทั้งหมดทำให้รู้ว่าตอนนี้บ้านเราจะมีท่าเรือน้ำลึกขนาดใหญ่เกิดขึ้นอีก แล้วก็จะเกิดอุตสาหกรรมต่อเนื่องอีก ทะเลบ้านเราก็คงและดุ่มเป๊ะแน่ เราเห็นตัวอย่างที่จังหวัดระยอง เราไม่ยอมให้บ้านเราเป็นเหมือนระยอง บทเรียนความเจ็บปวดของคนระยองนั้นมีอยู่แล้ว

วันนี้เราจึงลุกขึ้นมาทำข้อมูล เราอยากสื่อสารถึงความอุดมสมบูรณ์ของทะเล ที่เรียกว่าเป็นชีวิตของเราเลย อยากรจะไขว่ของดีของบ้านสวนกง ชายฝั่งทะเลจะนะนี้ไม่เป็นรองที่อื่น อยากรที่จะให้ทุกคนมาช่วยกันอนุรักษ์ทะเลนี้ ความอุดมสมบูรณ์นี้จะแผ่ขยายไปที่อื่นด้วย

เมื่อทำข้อมูลออกมาแล้วทำให้เห็นรายได้ของเราไม่อยากจะเชื่อเลยว่าแต่ละวันจะมีรายได้ถึงมากขนาดนี้ ด้วยความที่เราเคยชินกับความอุดมสมบูรณ์นี้ รายได้ที่ได้วันละพันคือเราชินกับมัน แต่พอมาคิดเฉลี่ยเป็นรายเดือนอย่างนี้ก็ตกใจ ทำไมรายได้เราถึงมากขนาดนี้ แต่ไม่ใช่ไม่เป็นจริงนะ มันเป็นรายได้ที่เป็นจริง แต่มันมากจนตกใจ เพราะเราไม่เคยคิดออกมาเป็นตัวเลขอย่างนี้

เราทำข้อมูลนี้ขึ้นมาเพื่อประกาศให้คนทั้งโลกรู้ว่า ใครอย่ามาทำอะไรกับทะเลนี้ เพราะว่าทะเลนี้มีบุญคุณกับพวกเรา ความอุดมสมบูรณ์ของทะเลแห่งนี้สามารถเลี้ยงคนและเป็นแหล่งอาหารที่สมบูรณ์และมันคงให้กับคนได้ทั่วประเทศ

“ทะเลคือชีวิตของเรา” เพราะทุกสิ่งที่เราได้จากการหากินในทะเลทั้งหมด ทะเลเป็นสิ่งที่มิบุญคุณหากปล่อยให้ทำอะไรเกิดขึ้นกับทะเลโดยที่เราไม่ไปทำอะไรเลย ถือเป็นกานเนรคุณทะเล เพราะว่าบรรพบุรุษของเราที่อยู่ที่นี่มาร้อยกว่าปีแล้ว

दनरनी ระหมันยะ

ผู้ประสานงานกลุ่มอนุรักษ์และฟื้นฟูทะเลบ้านสวนกง

ที่เราได้จัดทำข้อมูลทรัพยากรชายฝั่งนี้ขึ้นมา เพราะเราคิดว่าต่อไปข้างหน้ามันจะเสียหายถ้าหากจะเกิดโครงการนิคมอุตสาหกรรม ที่จะมาเกิดโซนทะเลบ้านเรา เลยอยากจะเก็บไว้เพื่อเป็นสิ่งที่ยืนยันว่าทะเลบ้านเรานั้นไม่ได้เป็นทะเลที่เสื่อมโทรม และข้อมูลที่เราช่วยกันทำขึ้นมาจะเป็นสิ่งยืนยันได้ว่าทะเลบ้านเรานี้มีความหลากหลายและมีความอุดมสมบูรณ์มาก

ข้อมูลนี้ทำให้เราสามารถที่จะเผยแพร่ความอุดมสมบูรณ์ของทรัพยากรบ้านเราให้คนข้างนอกได้เห็น หากเขาดมเราก็สามารถเอาให้เขาดูได้ว่านี่ความอุดมสมบูรณ์ของบ้านเราเป็นแบบนี้ ไม่ใช่จะไปพูดแต่ปาก เพราะที่ผ่านมามีอะไรมันก็ไม่มีความหนัก ไม่เป็นลายลักษณ์อักษร ไม่มีตัวอย่าง ไม่มีอะไรให้เขาเห็น คนเขาก็ไม่รู้ว่าเป็นอย่างไร พอเราได้เก็บข้อมูลเราก็ยืนยันได้ว่าทะเลบ้านเราสมบูรณ์จริงๆ

นุรี โต้ะกาหวิ

บ้านบ่อโชน ต.สะกอม อ.จะนะ จ.สงขลา





# กว่าจะเป็น สวนกง ที่สมบูรณ์

บ้านสวนกง เป็นหมู่บ้านชาวประมงเล็กๆ ในตำบลนาทับ อ.จะนะ จ.สงขลา ซึ่งอยู่ติดกับชายฝั่งทะเลอ่าวไทย มีทรายชายหาดที่ขาวเนียน ละเอียดและสะอาด สวยงามทอดยาวสุดลูกหูลูกตา ชาวบ้านนอกจากทำประมงเป็นอาชีพหลักแล้ว ยังทำการเกษตรเช่นปลูกแตงโม ทำสวนมะพร้าว ปลูกผัก เลี้ยงแพะ เลี้ยงวัว เลี้ยงไก่ ซึ่งก็ไม่แตกต่างจากหมู่บ้านอื่นๆ ที่อยู่ริมชายหาด

การมีวิถีชีวิตที่เรียบง่ายและสอดคล้องกับทรัพยากรที่สมบูรณ์ทั้งในทะเลและบนบก มีใช้อยู่ๆ จะเกิดขึ้นมาเองได้ แต่ผ่านกระบวนการต่อสู้เพื่อปกป้องแผ่นดินเกิดของชาวสวนงมาอย่างต่อเนื่อง

“บังนี่” นายคนรอนี ระหมันยะ ผู้ประสานงานกลุ่มอนุรักษ์และฟื้นฟูทรัพยากรชายฝั่งทะเลบ้านสวนง ผู้ซึ่งยืนหยัดต่อสู้มาอย่างยาวนานเล่าให้ฟังว่าเมื่อ 20 ปีที่แล้ว ชาวสวนงต้องออกไปทำมาหากินที่อื่น เพราะทะเลบ้านสวนงไม่สมบูรณ์ เนื่องจากมีเครื่องมือ อวนลากคู่ อวนรุน อวนลากเดียวกันถ่างมาทำประมงหน้าทะเลบ้านสวนง อวนลากคู่ กลางวันยก 3 ครั้ง กลางคืนยก 2 ครั้ง การยกแต่ละครั้งของอวนลากคู่เท่ากับชาวประมงพื้นบ้าน 20-30 ลำ ออกวางอวนจับปลา ซึ่งเครื่องมือดังกล่าวส่งผลให้สัตว์น้ำ ปะการัง เครื่องมือทำประมงของชาวบ้านที่วางไว้เสียหาย ทำให้ชาวสวนงต้องออกไปหากินที่อื่น จึงเกิดเป็นสำนวนที่ว่า “1 ครอบครัว 2 หม้อข้าว” หมายถึงครอบครัวหนึ่งต้องสร้าง 2 ครีว ทั้งในบ้านและนอกบ้าน ซึ่งไม่ใช่เรื่องสนุกเลยสำหรับคนที่นี้ เพราะครอบครัวไม่ได้อยู่กันพร้อมหน้าพร้อมตา ต้องออกไปหากินที่อื่นนอนชายทะเล ตากยุง ตากฝน ภรรยาที่ต้องไปๆ มาๆ ไกลไกลแล้วแต่หมู่บ้านที่ไปหากินนั้น เป็นห่วงเรื่องอุบัติเหตุและความปลอดภัย บางครั้งเราไปหากินจับปลา ปู กุ้ง หมึก ได้มากกว่าเจ้าของบ้านก็ถูกข่มขู่ เช่น มาหากินนานแล้ว กลับบ้านได้แล้วอย่าให้หม้อมีเรื่อง บางหมู่บ้านรู้จักกันก็เคลียร์กันได้ ถ้าไม่รู้จักก็ไม่มีความสุขในการทำมาหากินแต่ด้วยความจำเป็นก็ต้องอดทน และอยู่กับความกังวลเป็นห่วงบ้านและครอบครัว การออกไปหากินค่าใช้จ่ายก็สูงมากแต่ก็จำเป็น เวลาออกไปจับปลานอกบ้าน กลับบ้านอาทิตย์ละครั้งคือวันศุกร์เพราะต้องกลับมาละหมาดที่มัสยิด

จนมีการคิดกันว่าถ้าอยู่กันแบบนี้ไปไม่รอด ปี 2538 ชาวสวนงเริ่มตระหนักถึงปัญหาที่เกิดขึ้น จึงมีการรวมตัวกันภายใต้ชื่อกลุ่มอนุรักษ์และฟื้นฟูทรัพยากรชายฝั่งทะเลบ้านสวนง เป้าหมายหลักคือการอนุรักษ์และฟื้นฟูทรัพยากรทั้งในทะเลและบนบกให้สมบูรณ์

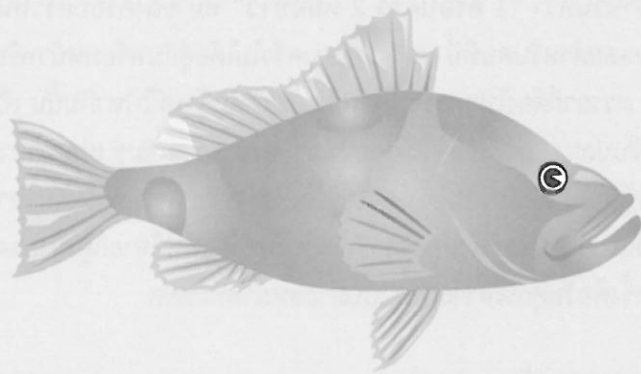
จากการวิเคราะห์เหตุแห่งปัญหา จึงทำโครงการเพื่อแก้ไขปัญหาขึ้น 2 เรื่อง 1) การทำอุหยา (ปะการังเทียม, บ้านปลา) โดยใช้วัสดุในท้องถิ่นคือ ทางมะพร้าวผูกกับไม้ไผ่ผูกเชือกถ่วงกับก้อนหิน เอาไปทิ้งในทะเลไว้เป็นกองๆ เพื่อให้ปลาอยู่ 2) โครงการปลูกต้นไม้ไว้ใช้สอย ต้นไม้ที่ปลูกได้แก่ ต้นตะเคียน ต้นยางนา ต้นกระถินเทพา และต้นตำเสา

ผลที่เกิดจากการทำอุหยา (ปะการังเทียม) ทำให้ทะเลสมบูรณ์ขึ้น สัตว์น้ำเข้ามาอาศัยในอุหยาเป็นจำนวนมาก กรมประมงได้เห็นความสำคัญของการทำปะการังเทียม จึงมีการสนับสนุนการทำปะการังเทียมในทะเลบ้านสวนง บ้านนาเสมียนและหมู่บ้านใกล้เคียง ส่งผลให้สัตว์น้ำอุดมสมบูรณ์มากขึ้น อีกทั้งยังทำให้เกิดการรวมตัวกัน เพื่อดูแลและปกป้องทะเลบ้านสวนงมาอย่างต่อเนื่อง ส่งผลให้เรือลวนลาก อวนรุน มาทำประมงในทะเลหน้าสวนงน้อยลง รวมถึงการเจรจากับทหารที่ใช้พื้นที่ทะเลหน้าบ้านสวนงซ้อมยิงปืนใหญ่ ซึ่งเป็นพื้นที่ทำกินและมีอุหยา (ปะการังเทียม) ของชาวบ้านอยู่ ทหารจึงหยุดยิง อีกทั้งยังนายทุนต่างถิ่นมาทำโป๊ะ ซึ่งเป็นเครื่องมือที่ผิดกฎหมายชาวบ้านได้ร่วมกันต่อสู้จนยกเลิกไปในที่สุด

โครงการปลูกต้นไม้ใช้สอย ต้นไม้อายุประมาณ 18 ปี ต้นไม้ก็โตวันโตคืนสามารถเอาไปใช้ทำบ้าน ทำโรงรถ บางคนขายเป็นรายได้ของครอบครัว รวมทั้งเป็นปอดของคนในชุมชน และยังมีผลทางอ้อมคือมีเห็ดเห็ดขึ้นมาก คนจากนอกชุมชนเหมารถมาหาเห็ดกันอย่างสนุกสนาน กก. ละ 200 - 300 บาท มีฝิ่งมาอาศัยอยู่จำนวนมาก และมีการขายน้ำฝิ่งซึ่งเป็นรายได้เสริมให้กับคนในชุมชนบ้างนี้เล่าด้วยความภาคภูมิใจในวิถีชีวิตของตัวเองและชุมชน...

กิตติภาพ สุทธิสวัสดิ์





ชนิดของปลาและฤดูกาล  
ในการจับปลาของชุมชนบ้าน  
สวนกก

## ปลาที่มีคุณค่าทางเศรษฐกิจ

	รายการ	ม.ค	ก.พ	มี.ค	เม.ย	พ.ค	มิ.ย	ก.ค	ส.ค	ก.ย	ต.ค	พ.ย	ธ.ค	หมายเหตุ
1.	ปลาทู	4	3	3	2	2	2	2	3	3	3	-	4	4 = มากที่สุด 3 = มาก 2 = ปานกลาง 1 = น้อย
2.	ปลาทูราย	1	2	4	4	4	3	2	2	2	-	-	-	
3.	ปลาลาหมา	-	-	4	4	3	3	2	2	2	-	-	-	
4.	ปลาสองซี่	3	3	4	1	2	3	3	4	4	4	-	-	
5.	ปลาเก๋า	-	-	-	-	4	4	3	4	4	4	-	-	
6.	ปลาอินทรี	-	-	-	-	4	4	3	4	4	4	-	-	
7.	ปลาอีคุด	-	-	-	-	4	4	3	4	4	4	-	-	
8.	ปลาคิง	-	-	-	-	4	4	3	4	4	4	-	-	
9.	ปลาโคบ	-	3	4	2	2	4	4	2	2	2	-	-	
10.	ปลาหลังเขียว	-	4	4	3	3	4	4	4	4	4	-	-	
11.	ปลากระบอก	-	-	4	3	4	3	3	3	3	4	-	-	
12.	ปลาจิ้งจั้ง	-	-	-	2	2	3	4	4	4	4	-	-	
13.	ปลาสาก	-	-	4	4	4	4	2	3	3	3	-	-	
14.	ปลาอังจ้อ	-	-	3	3	4	4	2	2	4	4	-	-	
15.	ปลาโถมงาม	-	-	4	3	3	3	2	3	3	3	-	-	
16.	ปลาช่อนเล	-	-	4	4	3	3	2	3	3	3	-	-	
17.	ปลาผีหลัง	-	-	-	-	2	2	3	3	3	3	-	-	
18.	ปลากระเบน	-	-	4	4	4	4	2	2	4	4	-	-	
19.	ปลายอดม่วง	-	3	3	3	3	3	4	4	4	4	-	-	
20.	ปลาจ้องม้อง	-	2	2	2	3	4	4	4	4	4	-	-	
21.	ปลาจิ้งโง้ง	-	-	3	3	4	4	2	2	2	2	-	-	
22.	ปลาจารเม็ดดำ	-	-	3	3	4	4	4	3	3	3	-	-	
23.	ปลาจารเม็ดขาว	-	4	4	3	3	-	-	2	2	2	-	-	
24.	ปลาจารเม็ดตัวเตี้ย	-	4	4	2	-	-	-	-	-	3	-	-	
25.	ปลาซีมีน	-	-	-	-	3	3	3	3	3	3	-	-	
26.	ปลาแดง	2	2	2	2	3	4	4	4	4	4	-	-	
27.	ปลากรด	-	4	4	3	3	3	3	-	-	4	-	-	
28.	ปลามาว	4	4	4	4	4	4	3	3	4	4	-	-	
29.	ปลากระพง	-	3	3	2	-	2	-	-	-	3	-	-	

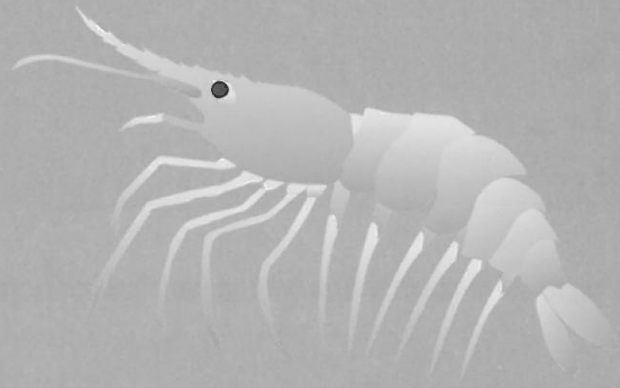
	รายการ	ม.ค	ก.พ	มี.ค	เม.ย	พ.ค	มิ.ย	ก.ค	ส.ค	ก.ย	ต.ค	พ.ย	ธ.ค	หมายเหตุ
30.	ปลาซา	-	-	4	3	3	3	3	4	4	4	-	-	4 = มากที่สุด 3 = มาก 2 = ปานกลาง 1 = น้อย
31.	ปลาเงิน	3	3	4	4	4	3	3	3	4	4	-	-	
32.	ปลาตาบ	-	3	3	3	-	-	-	-	-	4	-	-	
33.	ปลานกแก้ว	3	3	3	3	3	3	4	4	4	4	-	-	
34.	ปลาดอกไม้	-	-	-	3	3	3	4	4	4	4	-	-	
35.	ปลาสีกุน	2	2	2	2	3	4	4	4	4	4	-	-	
36.	ปลาใบไม้	3	3	4	4	4	4	4	3	3	3	3	-	
37.	ปลาหางแข็ง	-	4	4	-	-	-	-	-	-	3	-	-	
38.	ปลาโอ	-	-	-	-	-	-	-	2	2	3	-	-	
39.	ปลาแป้น	4	4	4	4	4	4	3	4	4	4	-	-	
40.	ปลาสำลี	2	2	2	1	1	1	2	2	4	4	-	-	
41.	ปลากุหลาบ	-	4	4	3	3	-	-	-	1	1	-	-	
42.	ปลาหัวอ่อน	-	-	2	2	2	2	-	-	-	-	-	-	
43.	ปลาโหวงปากเหล็ก	-	-	-	-	-	-	-	2	2	4	-	-	
44.	ปลาดอกสน	2	2	2	2	4	4	4	4	2	2	-	-	
45.	ปลารากกล้วยแดง	-	3	4	4	4	2	-	-	-	2	-	-	
46.	ปลาทองเที่ยว	-	3	3	2	2	-	-	-	-	-	-	-	
47.	ปลาหน้าवल	3	3	4	4	4	4	3	4	4	4	-	-	
48.	ปลาหางควาย	3	3	4	4	4	4	4	3	3	3	-	-	
49.	ปลาฉลามหูดำ	-	-	2	2	2	2	2	3	4	4	-	-	
50.	ปลาฉลามจำม้น	-	-	2	2	2	2	2	3	3	3	-	-	
51.	ปลาฉลาม	4	4	4	4	3	3	3	3	4	4	4	-	
52.	ปลาซีโรง	3	3	4	4	4	2	2	2	2	2	-	-	
53.	ปลาหัวขาว	2	2	2	1	2	2	2	1	1	1	-	-	
54.	ปลาหัวดำ	3	3	3	2	2	2	2	2	2	2	2	-	
55.	ปลาหูช้าง	-	-	-	-	4	4	3	3	3	3	-	-	
56.	ปลาเหรียญ	-	-	-	-	4	4	4	4	3	3	-	-	
57.	ปลาสหลาใบ	-	-	-	-	3	4	4	4	4	4	-	-	
58.	ปลาก้างเหลือง	-	-	4	4	4	4	3	3	3	3	-	-	

	รายการ	ม.ค	ก.พ	มี.ค	เม.ย	พ.ค	มิ.ย	ก.ค	ส.ค	ก.ย	ต.ค	พ.ย	ธ.ค	หมายเหตุ
59.	ปลาก๊อบแก๊บ	-	-	-	-	3	3	2	2	2	2	-	-	4 = มากที่สุด 3 = มาก 2 = ปานกลาง 1 = น้อย
60.	ปลาข้างไฟหรือ ปลาข้างหม้อ	-	-	-	-	4	4	3	3	3	3	-	-	
61.	ปลาทับหนูน	3	3	4	4	4	4	4	2	2	2	2	-	
62.	ปลาเม็ดหนูน	-	2	4	4	4	4	3	3	3	3	-	-	
63.	ปลาที	3	3	4	4	4	4	2	2	2	2	-	-	
64.	ปลาจิ้งเหลน	4	4	4	4	3	3	2	2	3	3	-	-	
61.	ปลาทับหนูน	3	3	4	4	4	4	4	2	2	2	2	-	
62.	ปลาเม็ดหนูน	-	2	4	4	4	4	3	3	3	3	-	-	
63.	ปลาที	3	3	4	4	4	4	2	2	2	2	-	-	

ที่มา : การสัมภาษณ์เชิงลึกและการสนทนากลุ่ม กลุ่มอนุรักษ์และฟื้นฟูทรัพยากรชายฝั่งบ้านสวนกง

### ปลาที่มีคุณค่าต่อระบบนิเวศน์

	รายการ	ม.ค	ก.พ	มี.ค	เม.ย	พ.ค	มิ.ย	ก.ค	ส.ค	ก.ย	ต.ค	พ.ย	ธ.ค	หมายเหตุ
1.	ปลาปักเป้า	3	3	3	3	3	3	3	3	3	4	-	-	4 = มากที่สุด 3 = มาก 2 = ปานกลาง 1 = น้อย
2.	ปลาการ์ตูน		2	2	2	2	2	2	2	2	2	-	-	
3.	ปลาผีเสื้อ	2	2	2	2	2	2	2	2	2	2	-	-	
4.	ปลาอมไข่	3	3	3	3	4	4	3	3	3	3	-	-	
5.	ปลาปะการังเมือก	3	3	3	3	3	3	3	3	3	3	-	-	
6.	ปลาข้าวเม่า	2	2	2	2	2	2	2	2	2	2	-	-	
7.	ปลานกขุนทอง	1	1	1	1	1	1	1	1	1	1	1	1	
8.	ปลาไหลมอเรย์	2	2	2	2	2	2	2	2	2	2	2	2	
9.	ปลาสายรุ้ง	1	1	1	1	1	1	1	1	1	1	1	1	
10.	ปลาสลิคติน	2	2	2	3	4	4	4	4	4	4	-	-	
11.	ปลาโลมา	พบตลอดทั้งปี (พบบ่อยช่วงคลื่นสงบ)												



ชนิดของ กุ้ง และฤดูกาลในการจับ  
ของชุมชนบ้านสวนกง

	รายการ	ม.ค	ก.พ	มี.ค	เม.ย	พ.ค	มิ.ย	ก.ค	ส.ค	ก.ย	ต.ค	พ.ย	ธ.ค	หมายเหตุ
1.	กึ่งขาวใหญ่	3	4	4	3	3	4	2	2	4	4	-	-	มีทั้งช่วงที่ทา กลางวันและ กลางคืน
2.	กึ่งหางแข็ง	4	4	4	4	4	4	3	4	4	4	4	-	
3.	กึ่งกิมซุย	3	3	4	4	-	-	-	-	-	-	-	-	ช่วงกลางวัน
4.	กึ่งกาม(มังกร)	1	1	1	1	1	1	1	1	1	1	1	1	
5.	กึ่งก๊ับ(เหล็กชุด)	4	4	4	3	3	3	3	4	4	4	-	-	
6.	กึ่งลาย	1	1	1	1	1	1	1	1	1	1	-	-	
7.	กึ่งตาฉะ	-	-	-	-	2	2	2	2	2	2	-	-	ช่วงกลางคืน
8.	กึ่งเหลือง	3	3	2	1	1	1	1	1	1	1	4	4	
9.	กึ่งเคย	-	4	4	4	4	4	-	-	-	-	-	4	


ที่มา : การสัมภาษณ์เชิงลึกและการสนทนากลุ่ม กลุ่มอนุรักษ์และฟื้นฟูทรัพยากรชายฝั่งบ้านสวนกง

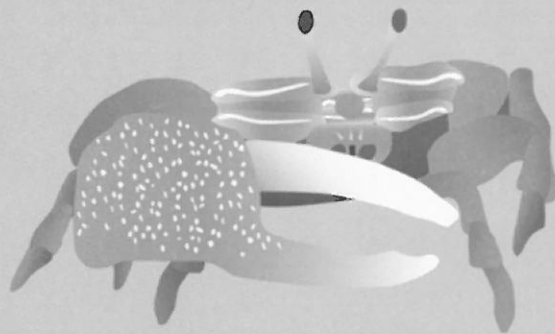
หมายเหตุ : 4 = มากที่สุด

3 = มาก

2 = ปานกลาง

1 = น้อย

ชนิดของ  และฤดูกาล  
ในการจับปูของชุมชนบ้านสวนกง



	รายการ	ม.ค	ก.พ	มี.ค	เม.ย	พ.ค	มิ.ย	ก.ค	ส.ค	ก.ย	ต.ค	พ.ย	ธ.ค	หมายเหตุ
1.	บูม้า	4	4	4	4	4	4	3	4	4	4	4	4	
2.	บูดำ	3	1	1	3	4	4	1	1	1	3	-	-	มีไม่บ่อย
3.	บูเสือ	2	2	2	2	4	4	2	2	2	2	2	-	
4.	บูดาว	2	2	3	4	4	4	4	4	4	4	-	-	
5.	บูเปง	2	2	4	4	4	4	2	2	2	2	-	-	ไม่นิยมกิน
6.	บูหิน	2	2	2	2	4	4	2	2	2	2	-	-	
7.	บูตายาว	1	1	2	2	2	4	2	2	2	2	-	-	

ที่มา : การสัมภาษณ์เชิงลึกและการสนทนากลุ่ม กลุ่มอนุรักษและฟื้นฟูทรัพยากรชายฝั่งบ้านสวนกง

หมายเหตุ : 4 = มากที่สุด

3 = มาก

2 = ปานกลาง

1 = น้อย





ชนิดของปลาหมึก  
และฤดูกาลในการจับ

ปลาหมึก

ของชุมชน บ้านสวนกง

	รายการ	ม.ค	ก.พ	มี.ค	เม.ย	พ.ค	มิ.ย	ก.ค	ส.ค	ก.ย	ต.ค	พ.ย	ธ.ค	หมายเหตุ
1.	หมึกกระดอง	4	4	4	4	4	4	3	4	4	4	-	-	
2.	หมึกกล้วย	2	2	2	3	3	4	4	4	4	4	-	-	
3.	หมึกสาย	1	1	1	3	4	4	4	4	4	4	-	-	
4.	หมึกกล้วยอ (คางคก)	3	3	3	3	4	4	4	4	4	4	-	-	
5.	หมึกหอม	-	-	-	-	3	4	3	4	4	4	-	-	
6.	หมึกยักษ์	3	4	4	4	-	-	-	-	-	3	3	-	
7.	หมึกการ์ตูน (กระหนอย)	2	2	2	2	1	1	1	1	1	1	-	-	มีไม่บ่อย

ที่มา : การสัมภาษณ์เชิงลึกและการสนทนากลุ่ม กลุ่มอนุรักษ์และฟื้นฟูทรัพยากรชายฝั่งบ้านสวนกง

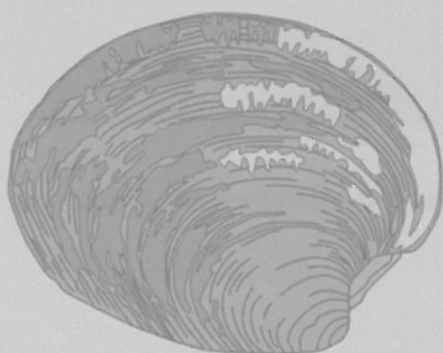
หมายเหตุ : 4 = มากที่สุด

3 = มาก

2 = ปานกลาง

1 = น้อย

ชนิดของหอย  
และฤดูกาลในการเก็บ  
**หอย**  
ของชุมชนบ้านสวนกง



	รายการ	ม.ค	ก.พ	มี.ค	เม.ย	พ.ค	มิ.ย	ก.ค	ส.ค	ก.ย	ต.ค	พ.ย	ธ.ค	หมายเหตุ
1.	หอยเสียบ	3	3	3	3	4	4	4	4	4	3	2	1	
2.	หอยนางรม	3	3	3	3	3	3	3	3	3	3	-	-	
3.	หอยหูกวาง	4	4	4	4	4	4	4	4	4	4	-	-	
4.	หอยมุก	2	2	2	2	2	2	2	2	2	2	-	-	
5.	หอยสังข์	4	4	4	3	4	4	3	4	4	4	4	-	
6.	หอยแมลงภู่	4	4	4	4	4	4	4	4	4	4	-	-	
7.	หอยกาบ	4	4	2	2	2	2	2	2	2	2	4	4	
8.	หอยตาควาย	1	1	1	3	4	4	4	4	3	3	-	-	
9.	หอยขี้ผึ้ง	1	1	1	1	4	4	4	4	3	3	-	-	

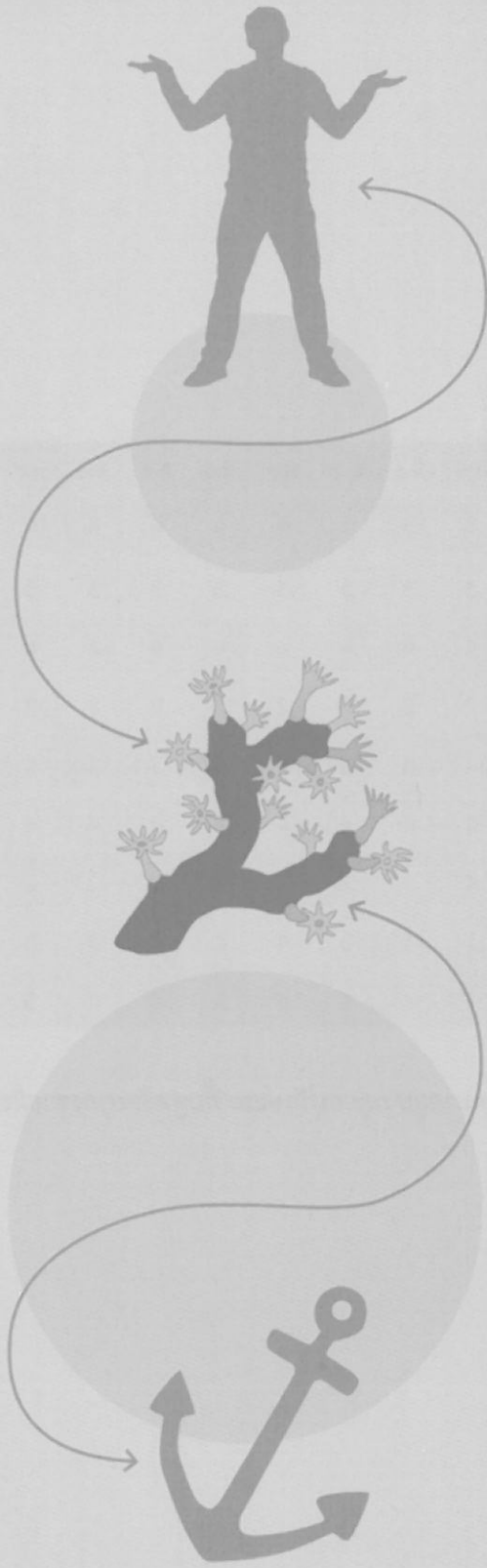
ที่มา : การสัมภาษณ์เชิงลึกและการสนทนากลุ่ม กลุ่มอนุรักษ์และฟื้นฟูทรัพยากรชายฝั่งบ้านสวนกง

หมายเหตุ : 4 = มากที่สุด

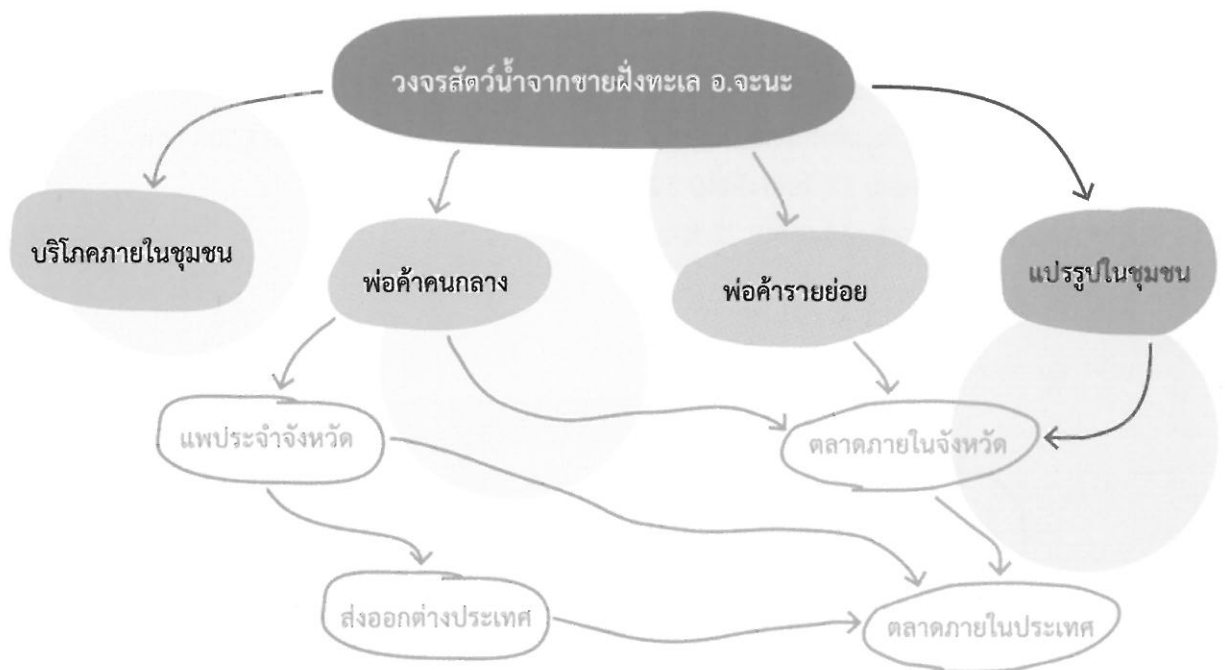
3 = มาก

2 = ปานกลาง

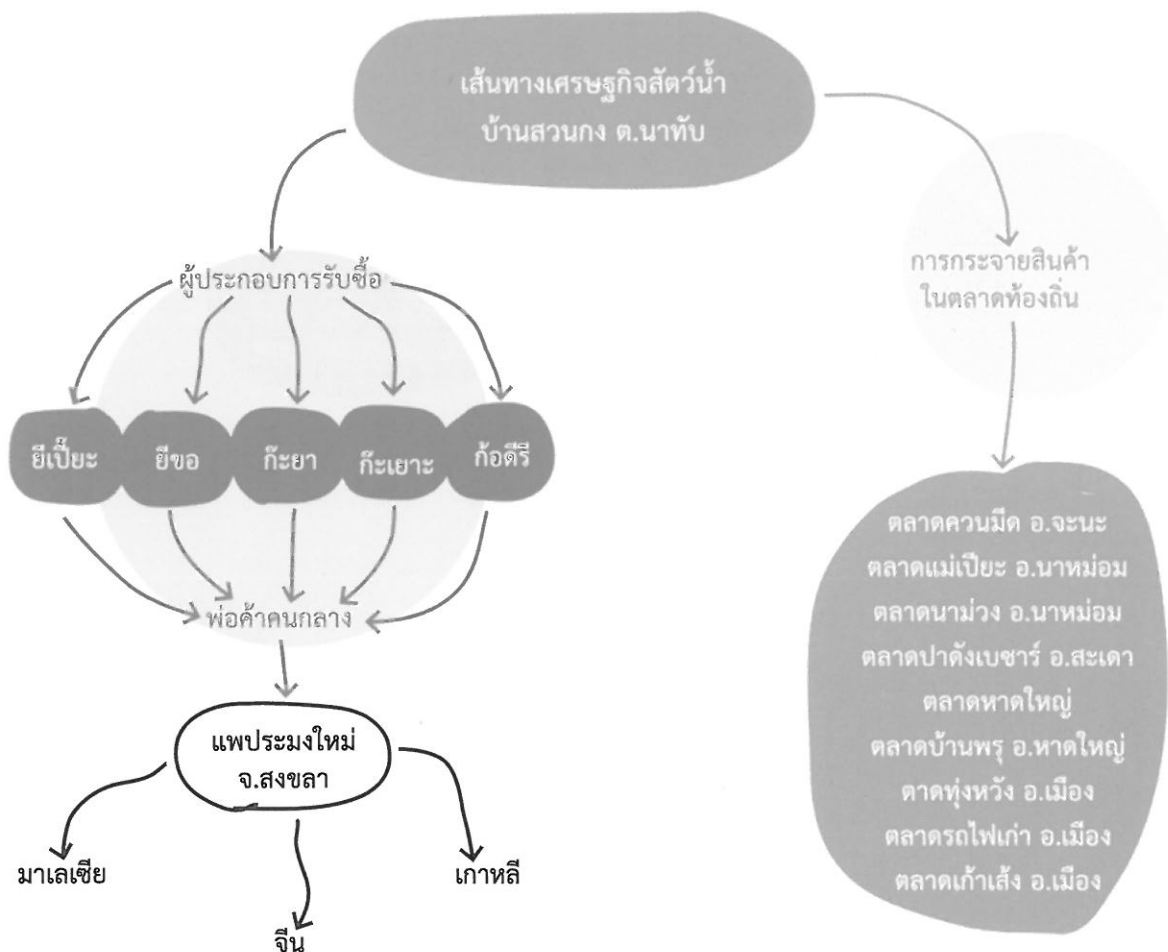
1 = น้อย



เส้นทางเดินอาหารและการไหลเวียนของเศรษฐกิจชุมชนประมงชายฝั่ง อำเภोजะนะ จังหวัดสงขลา



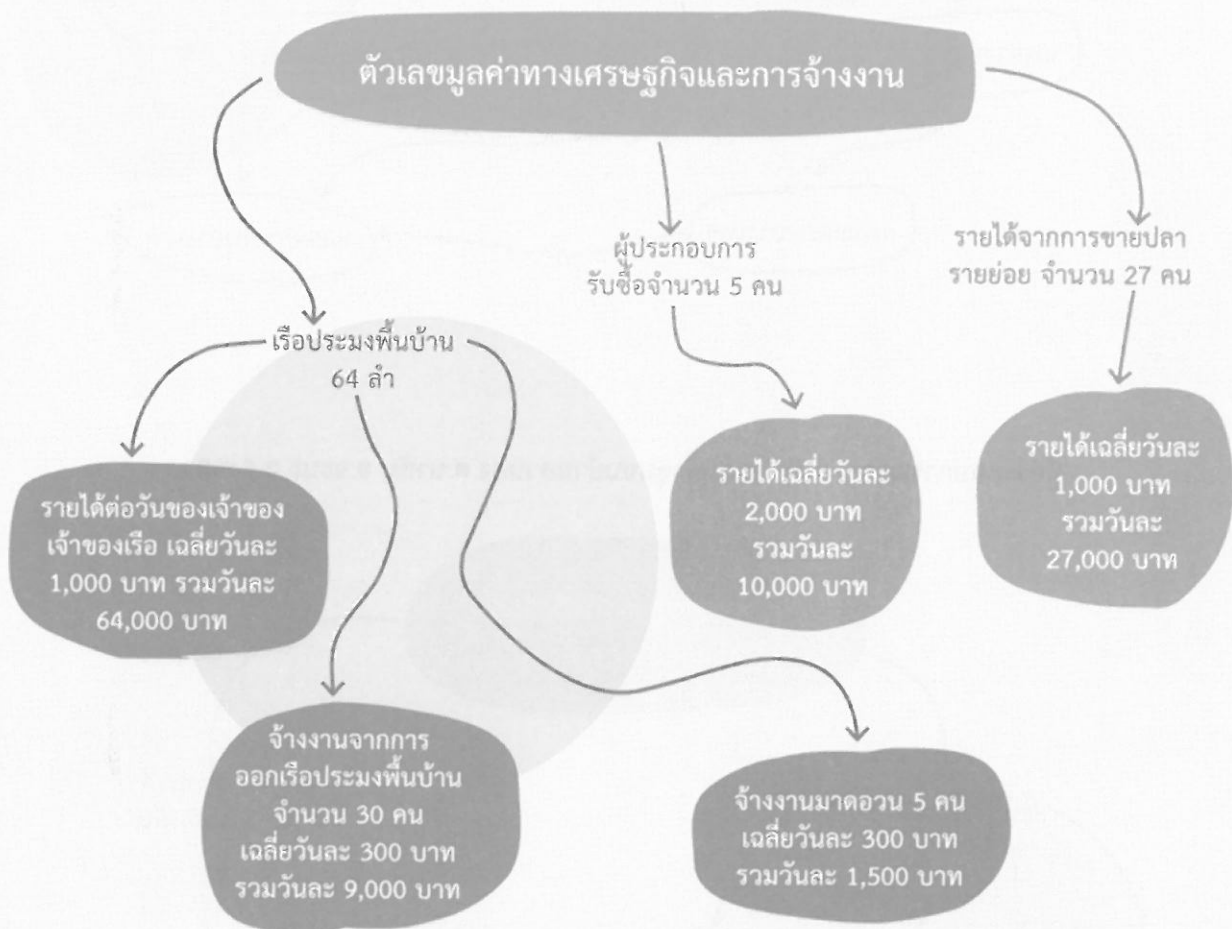
ผู้ประกอบการและการกระจายสินค้าชุมชนบ้านสวนกง ต.นาทับ อ.จนะ จ.สงขลา



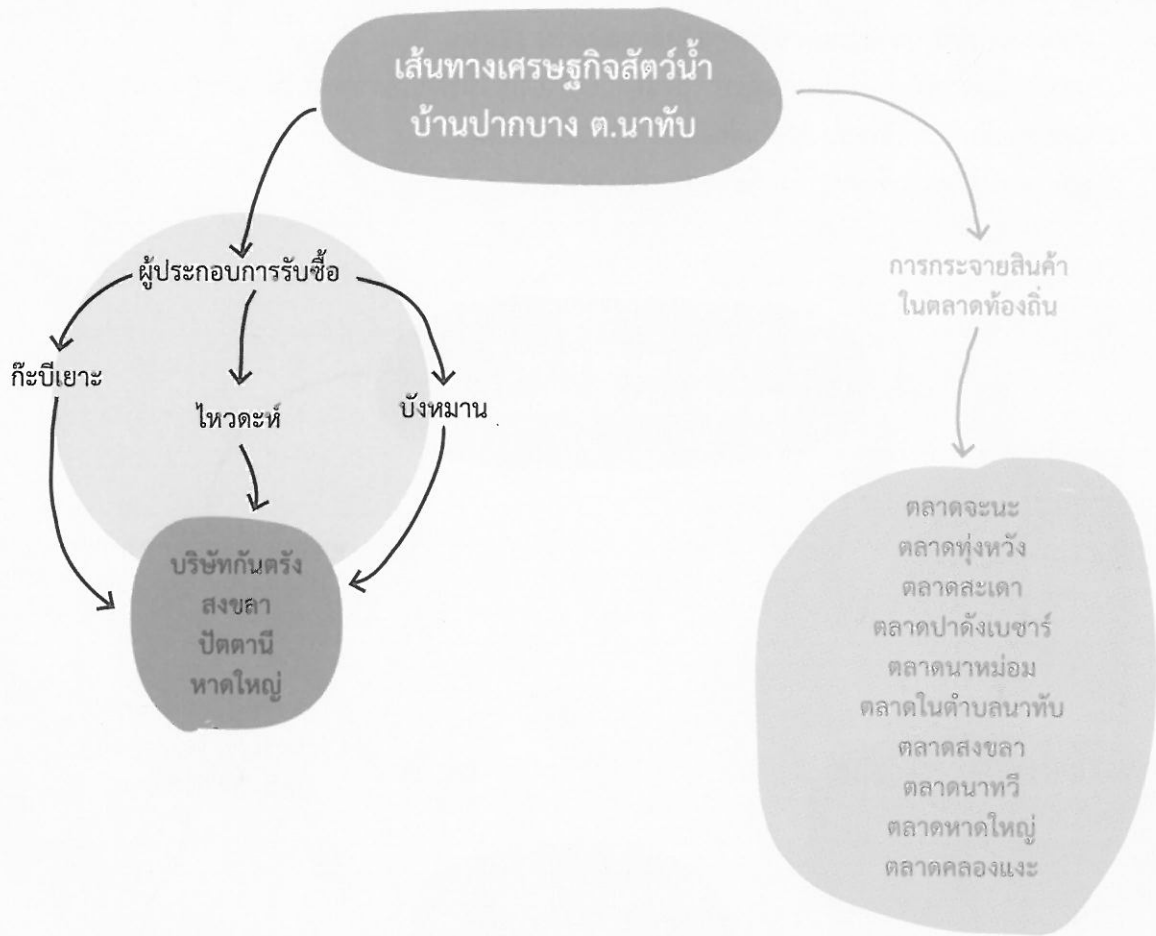
## ผังเศรษฐกิจชุมชนบ้านสวนกง ต.นาทับ อ.จะนะ จ.สงขลา

### มูลค่าเศรษฐกิจบ้านสวนกง

1. การจ้างงานบ้านสวนกงเฉพาะกิจการสัตว์ทะเลต่อวัน 35 คน
2. มูลค่าทางเศรษฐกิจต่อวันเฉพาะกิจการสัตว์ทะเล (คำนวณจากรายได้ต่ำสุดต่อวัน) 111,500 บาท
3. มูลค่าต่อเดือน (คิดจำนวน 20 วันต่อเดือน) 2,230,000 บาท
4. มูลค่าต่อปี (คิดจากจำนวน 10 เดือน) 22,300,000 บาท



ผู้ประกอบการและการกระจายสินค้าชุมชนบ้านปากบาง ต.นาทับ อ.จะนะ จ.สงขลา

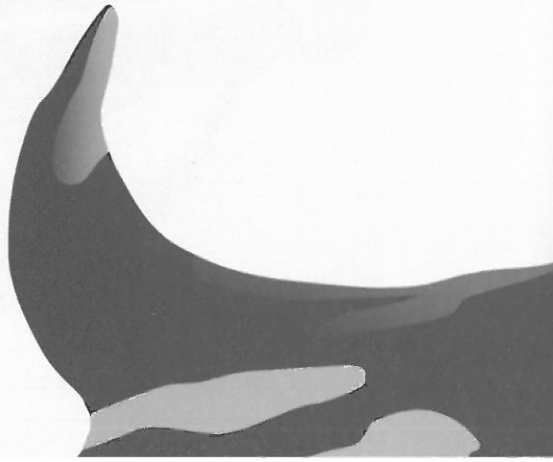
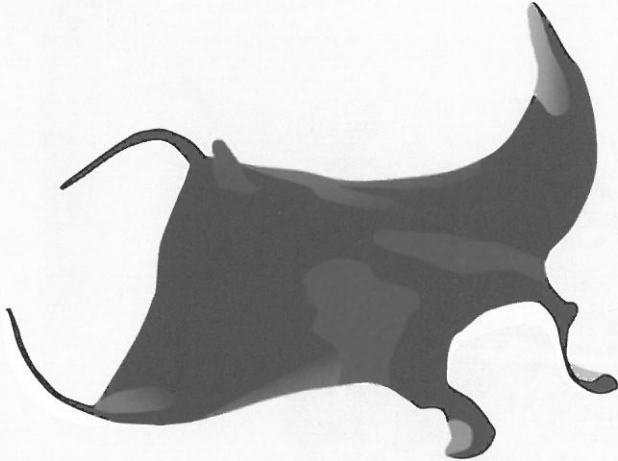
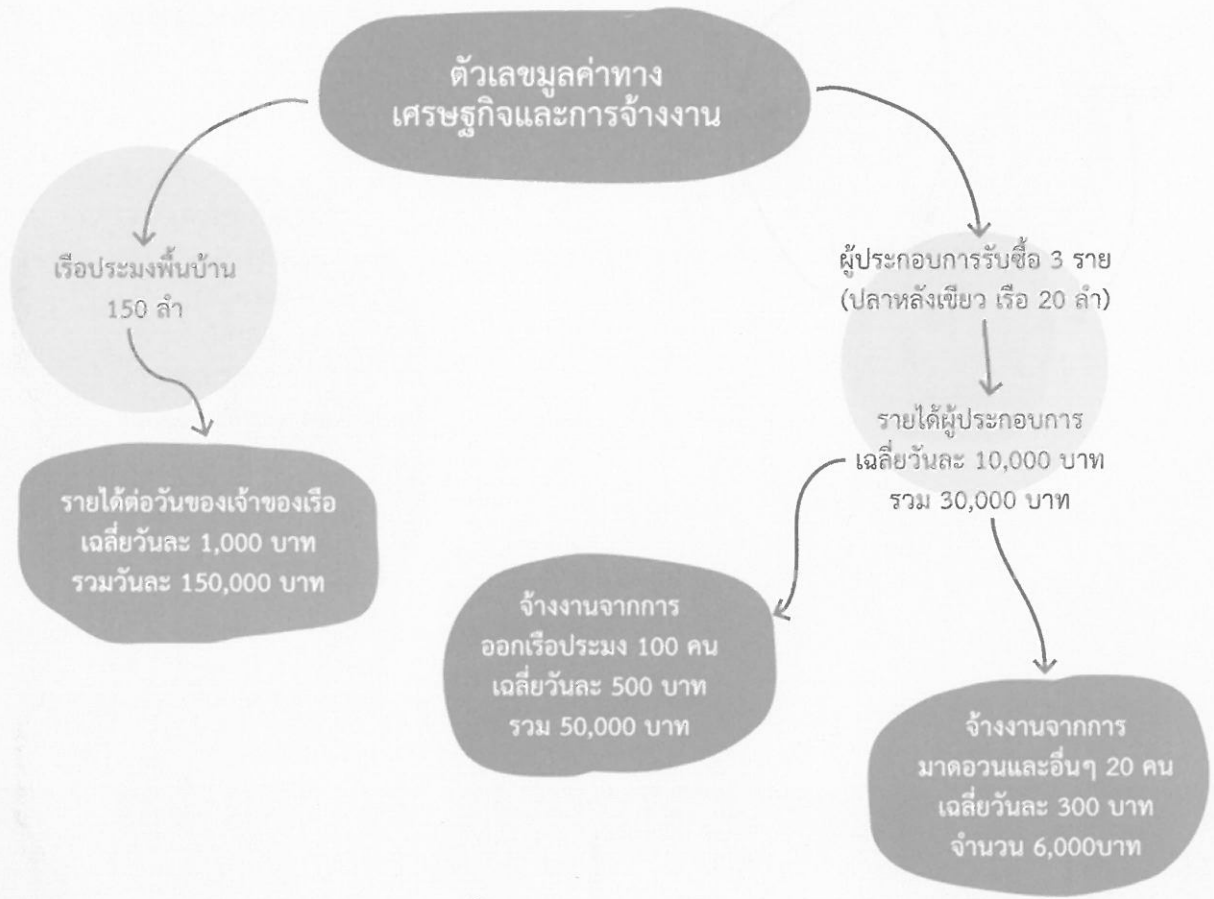




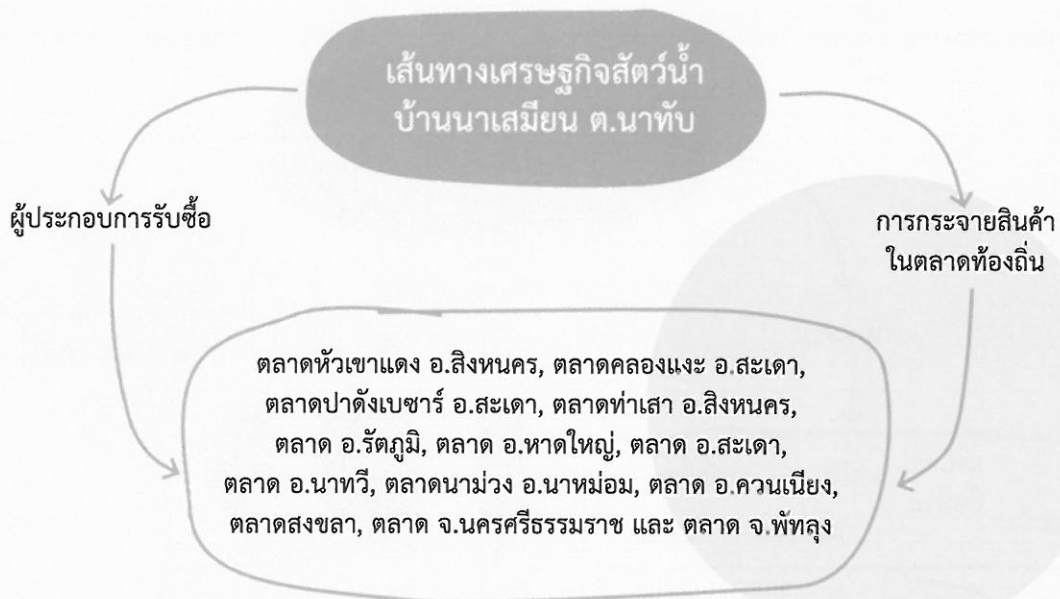
ผังเศรษฐกิจชุมชนบ้านปากบาง ต.นาทับ อ.จะนะ จ.สงขลา

มูลค่าเศรษฐกิจบ้านปากบาง

1. การจ้างงานบ้านปากบางเฉพาะกิจการสัตว์ทะเลต่อวัน 120 คน
2. มูลค่าทางเศรษฐกิจต่อวันเฉพาะกิจการสัตว์ทะเล (คำนวณจากรายได้ต่ำสุดต่อวัน) 206,000 บาท
3. มูลค่าต่อเดือน (คิดจำนวน 20 วันต่อเดือน) 4,120,000 บาท
4. มูลค่าต่อปี (คิดจากจำนวน 10 เดือน) 41,200,000 บาท



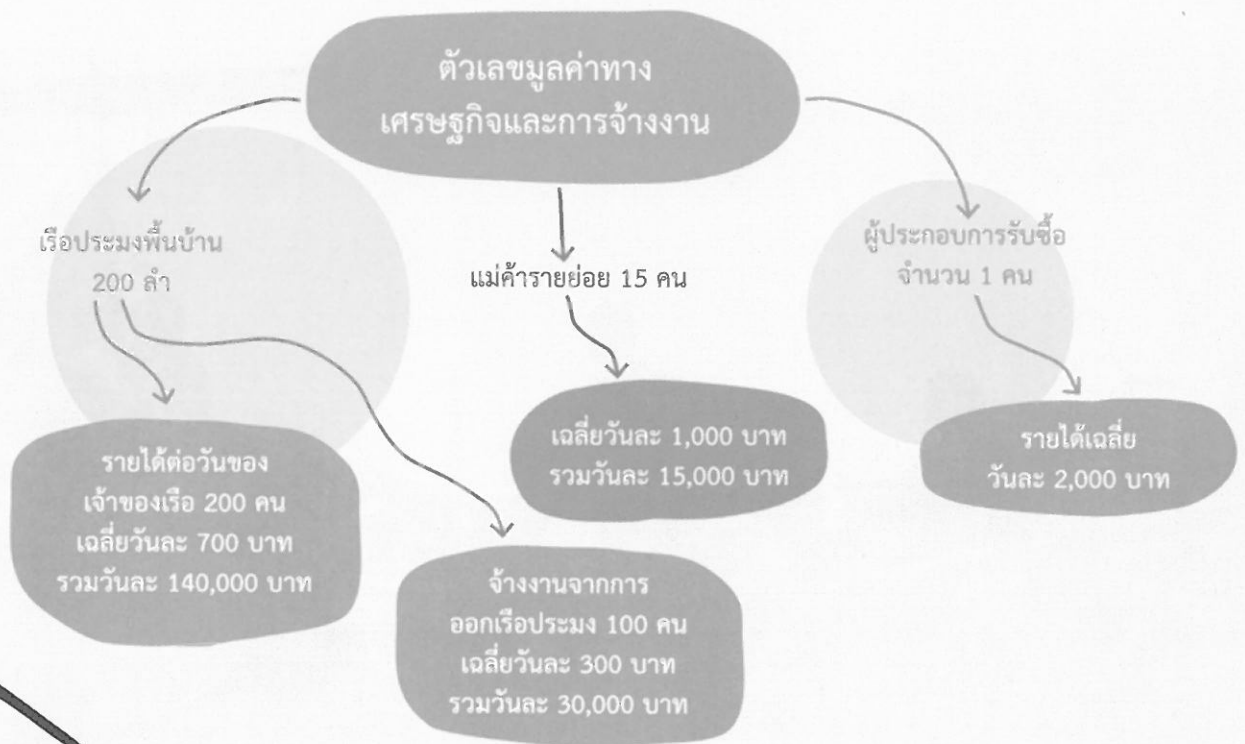
ผู้ประกอบการและการกระจายสินค้าชุมชนบ้านนาเสมียน ต.นาทับ อ.จะนะ จ.สงขลา



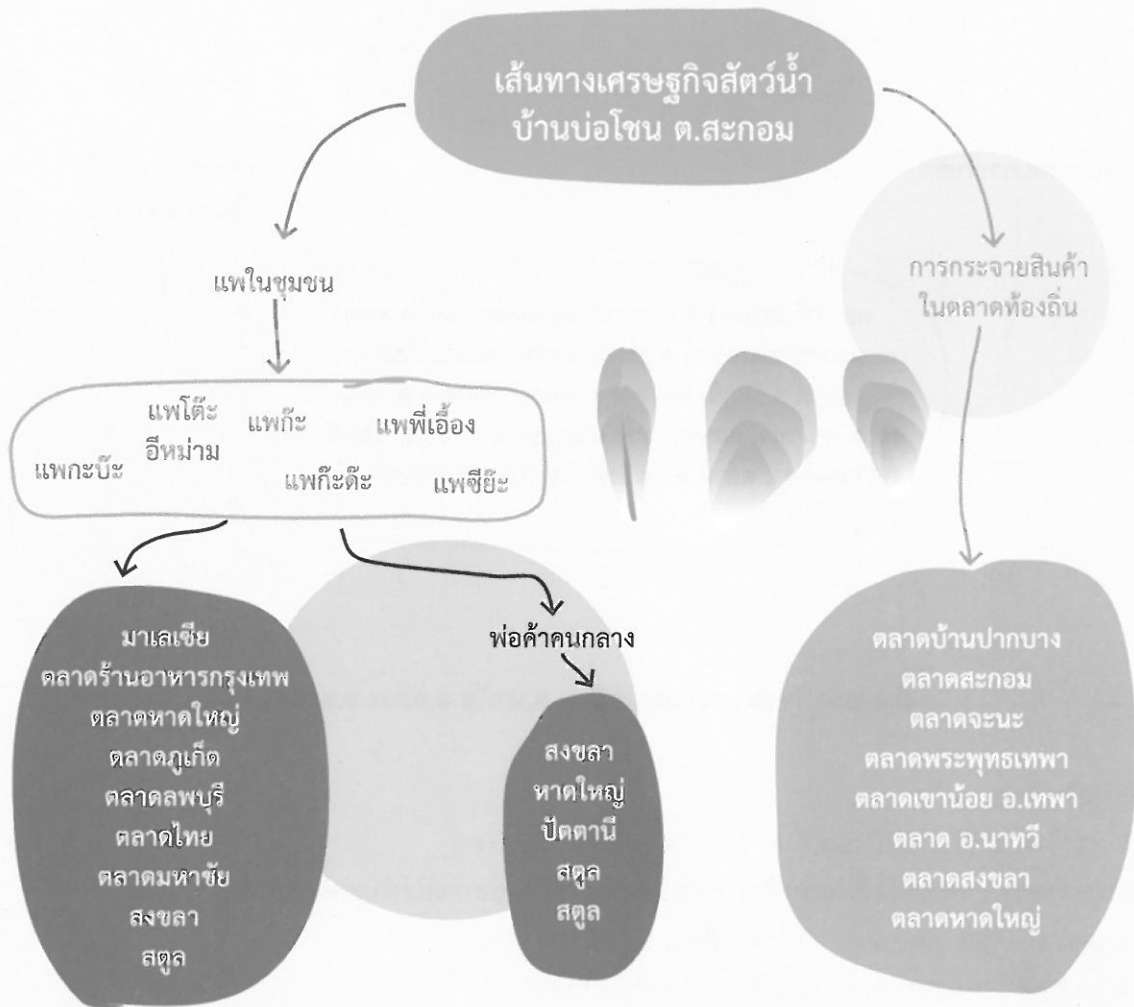
ผังเศรษฐกิจชุมชนบ้านนาเสมียน ต.นาทับ อ.จะนะ จ.สงขลา

มูลค่าเศรษฐกิจบ้านนาเสมียน

1. การจ้างงานบ้านนาเสมียนเฉพาะกิจการสัตว์ทะเลต่อวัน 100 คน
2. มูลค่าทางเศรษฐกิจต่อวันเฉพาะกิจการสัตว์ทะเล (คำนวณจากรายได้ต่ำสุดต่อวัน) 187,000 บาท
3. มูลค่าต่อเดือน (คิดจากรายวัน 20 วันต่อเดือน) 3,740,000 บาท
4. มูลค่าต่อปี (คิดจากรายวัน 10 เดือน) 37,400,000 บาท

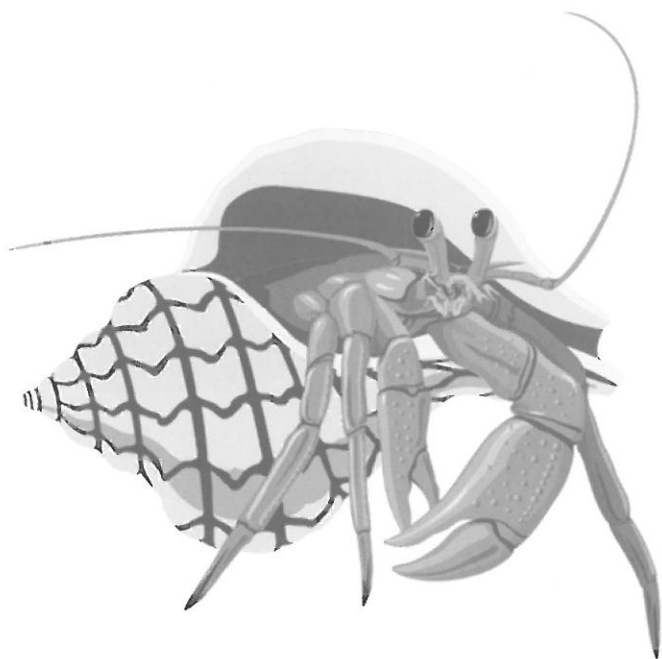


ผู้ประกอบการและการกระจายสินค้าชุมชนบ้านบ่อไขน ต.สะกอม อ.จะนะ จ.สงขลา

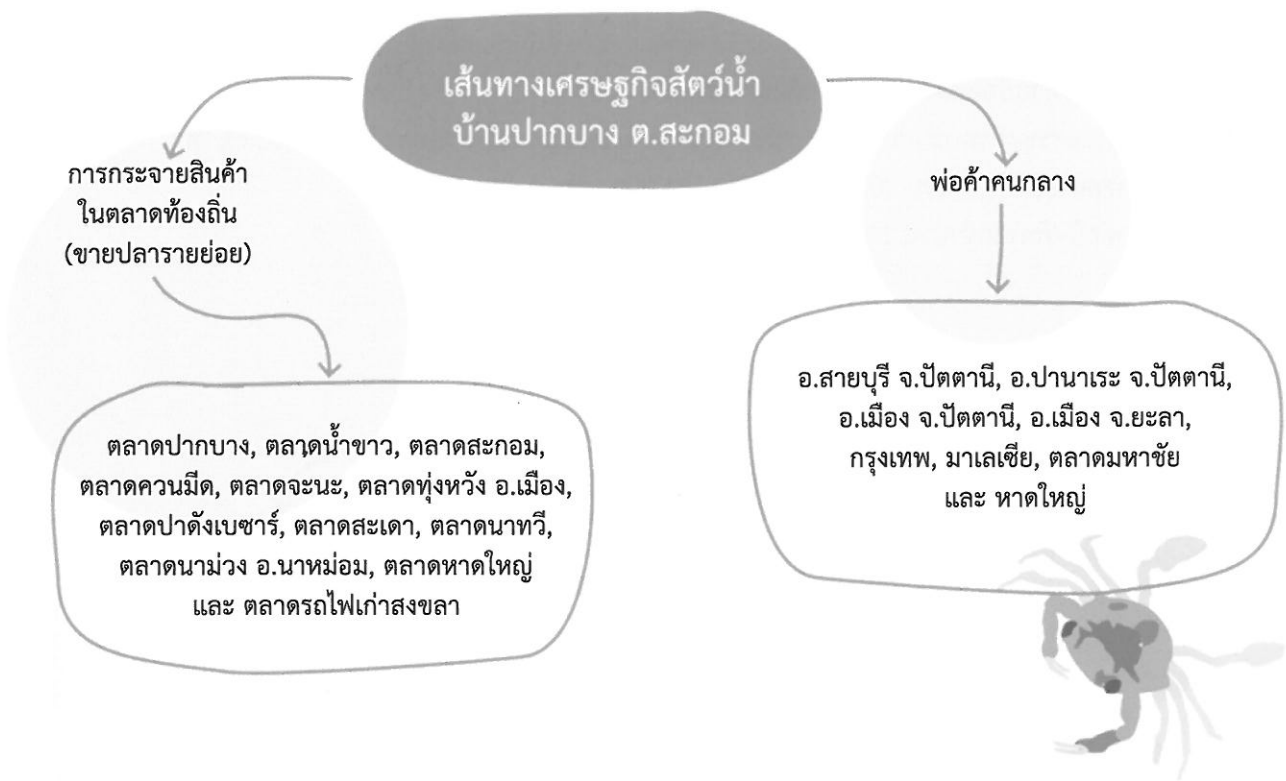


มูลค่าเศรษฐกิจบ้านบ่อโชน

1. การจ้างงานบ้านบ่อโชนเฉพาะกิจการสัตว์ทะเลต่อวัน 100 คน
2. มูลค่าทางเศรษฐกิจต่อวันเฉพาะกิจการสัตว์ทะเล (คำนวณจากรายได้ต่ำสุดต่อวัน) 164,000 บาท
3. มูลค่าต่อเดือน (คิดจากรายได้ 20 วันต่อเดือน) 3,280,000 บาท
4. มูลค่าต่อปี (คิดจากรายได้ 10 เดือน) 32,800,000 บาท



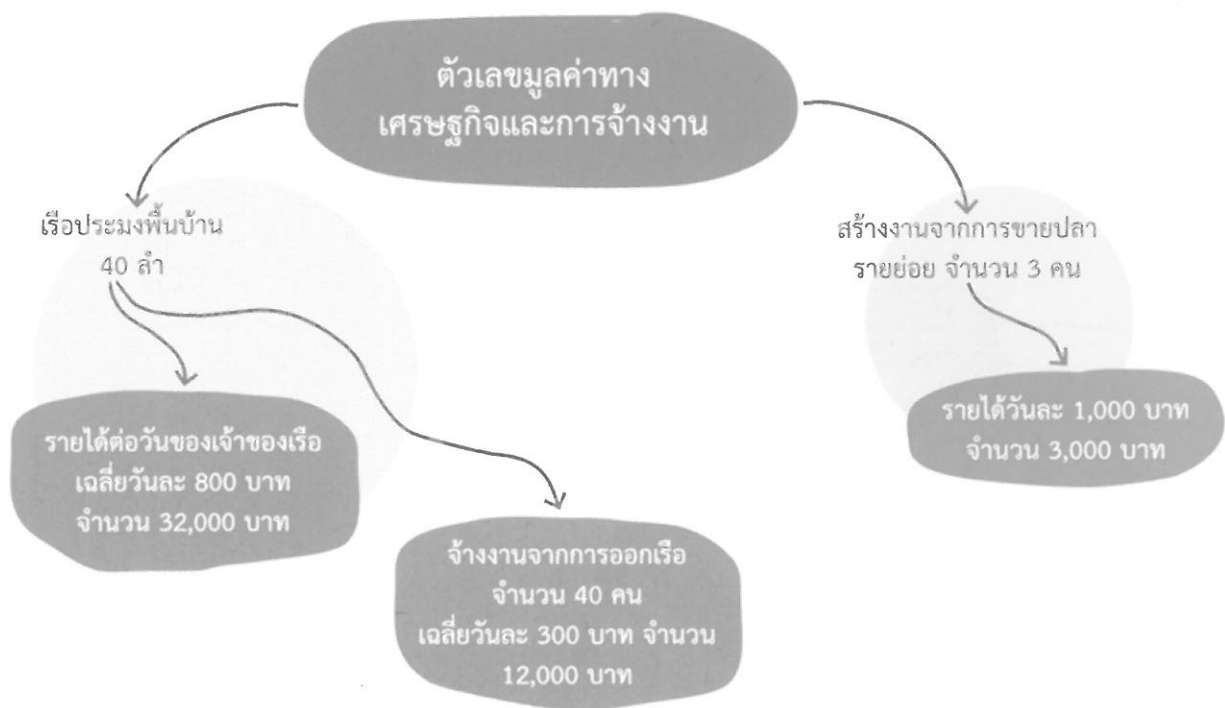
ผู้ประกอบการและการกระจายสินค้าชุมชนบ้านปากบาง ต.สะกอม อ.จะนะ จ.สงขลา



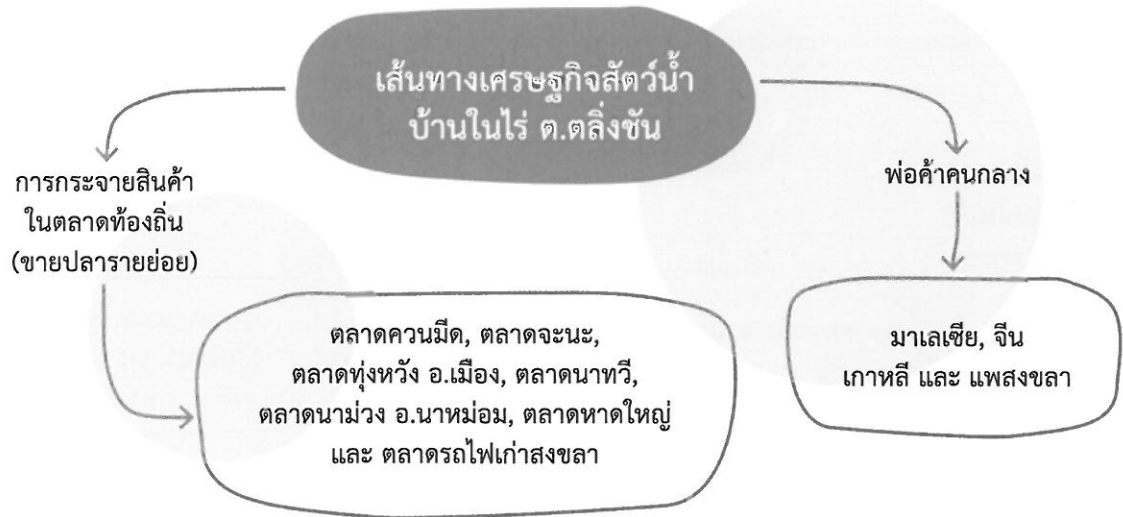
ฝั่งเศรษฐกิจชุมชนบ้านปากบาง ต.สะกอม อ.จะนะ จ.สงขลา

มูลค่าเศรษฐกิจบ้านปากบาง

1. การจ้างงานบ้านปากบางเฉพาะกิจการสัตว์ทะเลต่อวัน 40 คน
2. มูลค่าทางเศรษฐกิจต่อวันเฉพาะกิจการสัตว์ทะเล (คำนวณจากรายได้ต่ำสุดต่อวัน) 47,000 บาท
3. มูลค่าต่อเดือน (คิดจากรายได้ 20 วันต่อเดือน) 940,000 บาท
4. มูลค่าต่อปี (คิดจากรายได้ 10 เดือน) 9,400,000 บาท



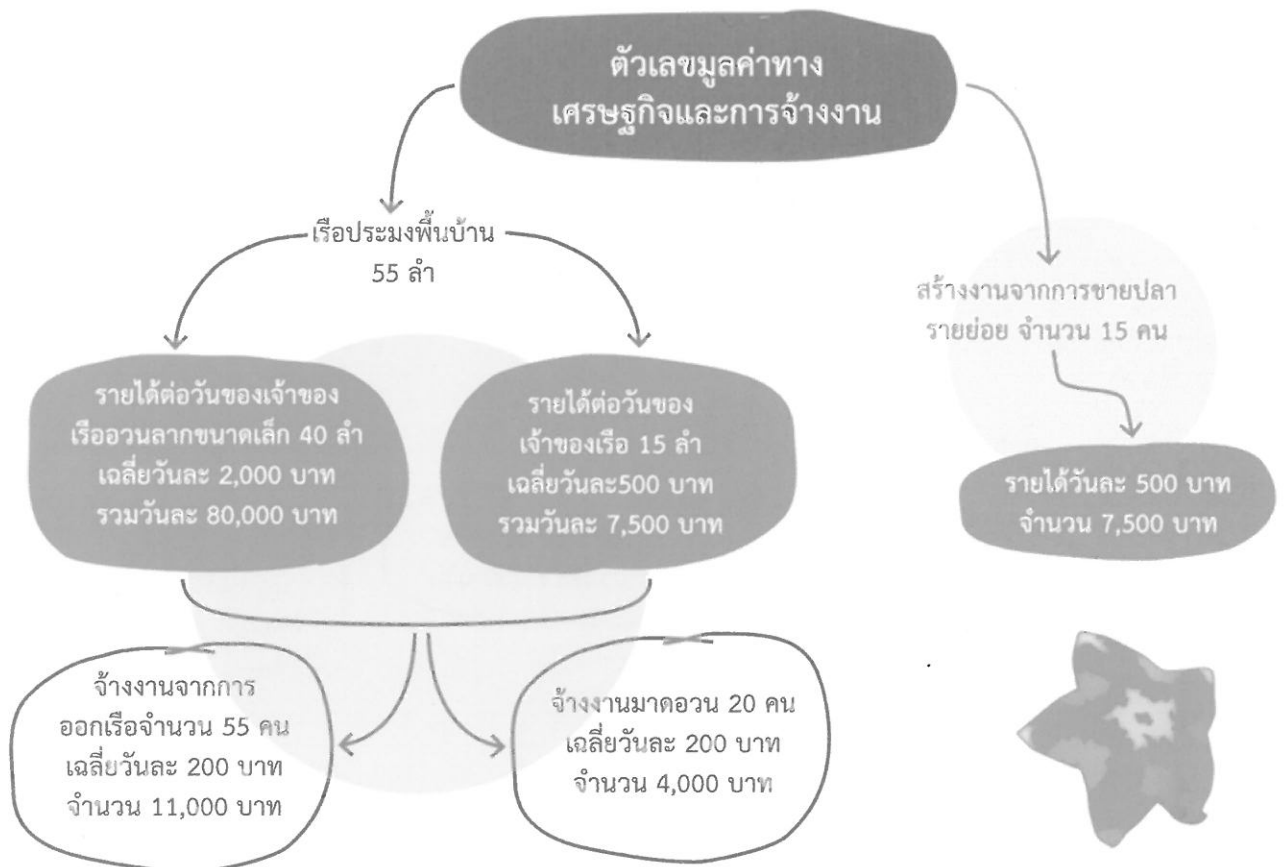
ผู้ประกอบการและการกระจายสินค้าชุมชนบ้านในไร่ ต.ตลิ่งชัน อ.จะนะ จ.สงขลา



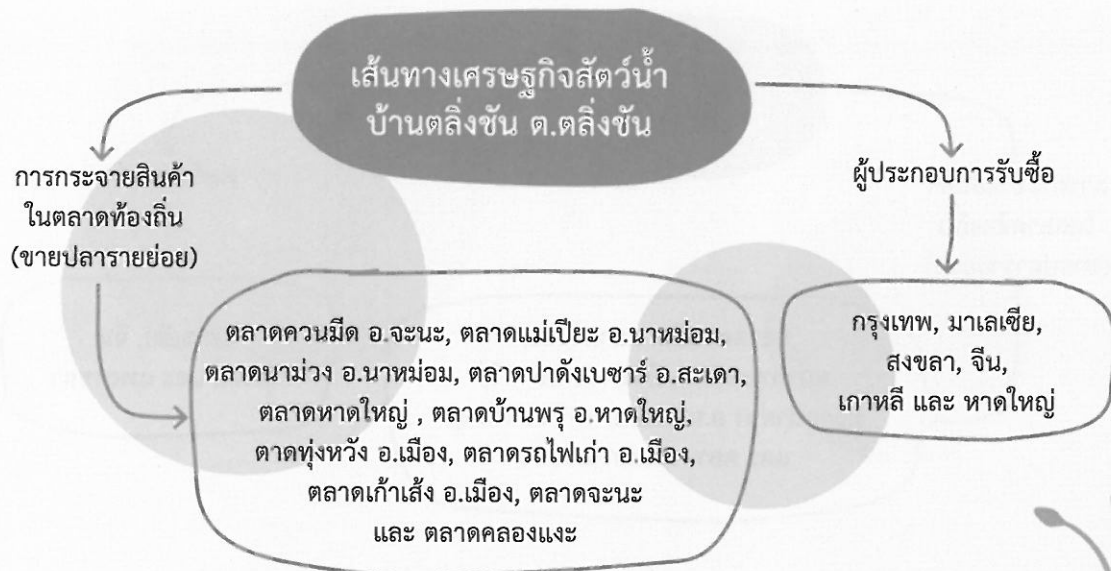
ผังเศรษฐกิจชุมชนบ้านในไร่ ต.ตลิ่งชัน อ.จะนะ จ.สงขลา

มูลค่าเศรษฐกิจบ้านในไร่

1. การจ้างงานบ้านในไร่เฉพาะกิจการสัตว์ทะเลต่อวัน 75 คน
2. มูลค่าทางเศรษฐกิจต่อวันเฉพาะกิจการสัตว์ทะเล (คำนวณจากรายได้ต่ำสุดต่อวัน) 110,000 บาท
3. มูลค่าต่อเดือน (คิดจากรายได้ 20 วันต่อเดือน) 2,200,000 บาท
4. มูลค่าต่อปี (คิดจากรายได้ 10 เดือน) 22,000,000 บาท



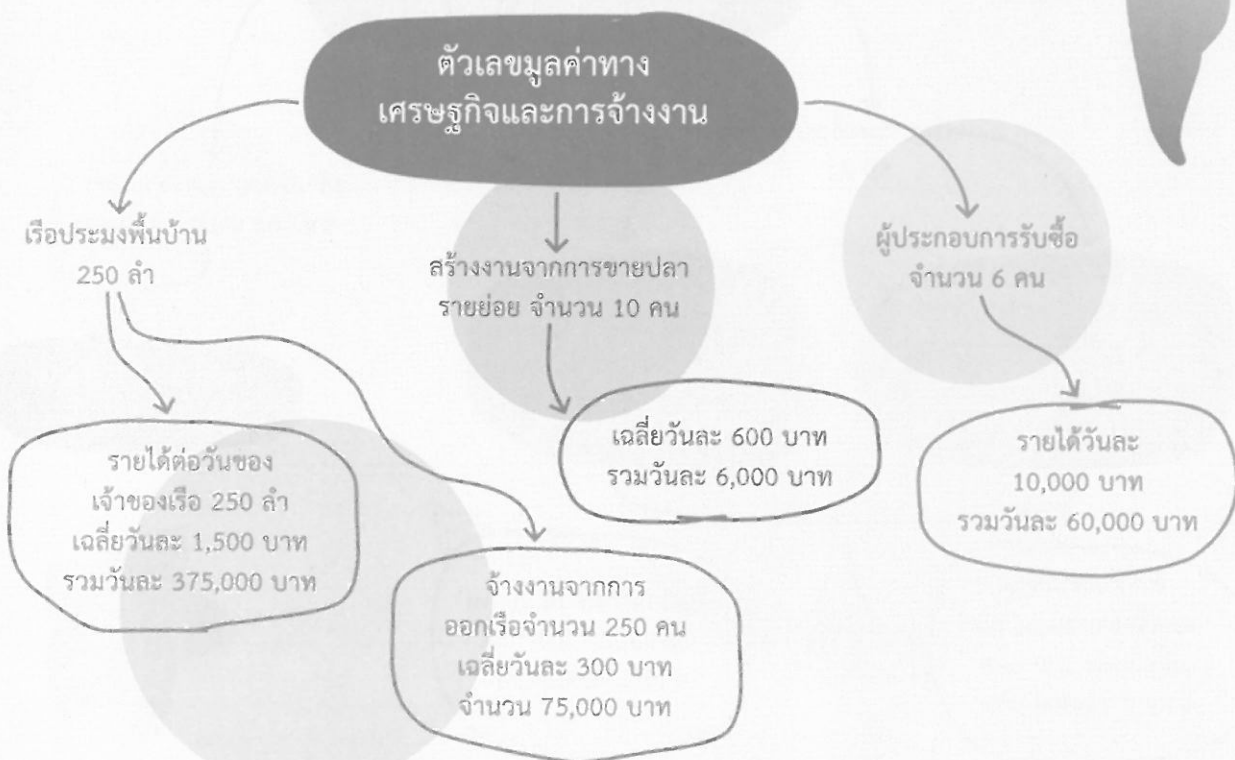
ผู้ประกอบการและการกระจายสินค้าชุมชนบ้านตลิ่งชัน ต.ตลิ่งชัน อ.จะนะ จ.สงขลา



ผังเศรษฐกิจชุมชนบ้านตลิ่งชัน ต.ตลิ่งชัน อ.จะนะ จ.สงขลา

มูลค่าเศรษฐกิจบ้านตลิ่งชัน

1. การจ้างงานบ้านตลิ่งชันเฉพาะกิจการสัตว์ทะเลต่อวัน 250 คน
2. มูลค่าทางเศรษฐกิจต่อวันเฉพาะกิจการสัตว์ทะเล (คำนวณจากรายได้ต่ำสุดต่อวัน) 516,000 บาท
3. มูลค่าต่อเดือน (คิดจากรายได้ 20 วันต่อเดือน) 10,320,000 บาท
4. มูลค่าต่อปี (คิดจากรายได้ 10 เดือน) 103,200,000 บาท







# เส้นทาง

## การพัฒนาชายฝั่งทะเลอำเภอจะนะ

- ชาวบ้านสวนกงจัดตั้งกลุ่มอนุรักษ์และฟื้นฟูทรัพยากรชายฝั่งบ้านสวนกง
- กลุ่มองค์กรภาคประชาชนเข้ามาส่งเสริมและสนับสนุนด้านงบประมาณการทำปะการังเทียม

- องค์กรพัฒนาเอกชนเข้ามาให้ความรู้ และร่วมคิดร่วมทำกิจกรรม ในชุมชน
- มีการสร้างเขื่อนกันคลื่นกันทรายบริเวณปากคลองสะกอมและคลองนาทับ

- ชาวบ้านเริ่มเข้ามาทำมาหากินบริเวณที่มีแนวปะการังมากขึ้น

พ.ศ. 2536

พ.ศ. 2538

พ.ศ. 2540

พ.ศ. 2543

พ.ศ. 2544

พ.ศ. 2

เรือประมงพาณิชย์เข้ามาบุกรุกบริเวณที่ทำกิน

• ชายฝั่งต.สะกอม และต.นาทับเริ่มเกิดการกัดเซาะ



- เรือประมงอวนลากอวนรุนเข้ามาทำการประมงในพื้นที่ชายฝั่งทำให้ปริมาณสัตว์น้ำน้อยลง
- ทหารซ้อมยิงปืนตรงบริเวณแนวปะการัง
- กลุ่มอนุรักษ์และฟื้นฟูทรัพยากรบ้านสวนงต่อสู้อุบัติเหตุที่ท่ากิน
- ชายฝั่งต. สะกอม และต. นาทับเกิดการกัดเซาะอย่างรุนแรง

มีการขุดเจาะก๊าซจากหลุมเจดีเอและวางท่อส่งก๊าซจากทะเลสู่ชายฝั่ง

- พบเห็นปลาโลมาและมีเต่าติดอวนมาให้เห็นมากขึ้น
- พื้นที่ต.นาทับ มีการสร้างเขื่อนกันคลื่นเพิ่มขึ้น

มีการศึกษาสำรวจ และจัดเวทีรับฟังความคิดเห็นเกี่ยวกับโครงการทำเรื่อน้ำลึกสงขลาแห่งที่ 2 (บ้านสวนง)



545

พ.ศ. 2547

พ.ศ. 2550

พ.ศ. 2551

พ.ศ. 2552-2553

ชาวบ้านตำบลสะกอมฟ้องศาลปกครอง เรื่องการกัดเซาะชายหาด





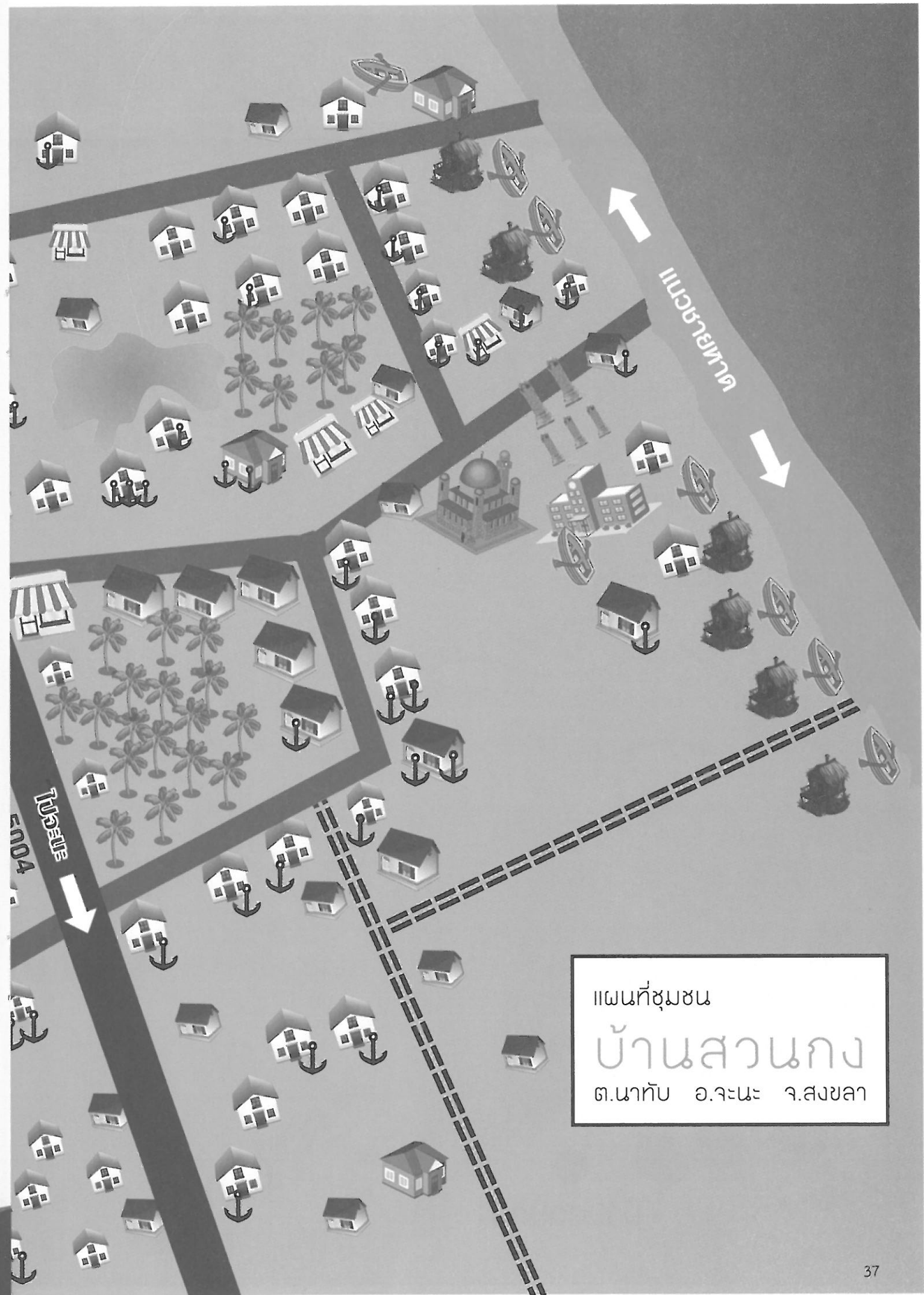
# บ้านสวนกง



# สัญลักษณ์

-  บ้าน
-  แม่ค้ารายย่อย
-  พ่อค้าคนกลาง
-  กุโบร์
-  โรงเรียนตาดีกา
-  ร้านค้า
-  มัสยิด
-  แหล่งน้ำ
-  ที่เก็บอวน
-  จำนวนเรือ
-  เครื่องดึงเรือ
-  ถนนคอนกรีต
-  ถนนลูกรัง
-  ทางหลวง





แผนที่ชุมชน  
บ้านสวนกก  
ต.นาทับ อ.จะนะ จ.สงขลา

# สัญลักษณ์



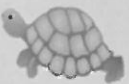
ปะการังเทียม



ปลาโลมา



อูชะ



เต่า



ดอนปลา



ปลาดาว

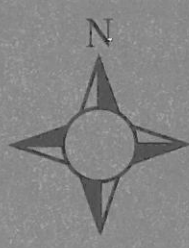
100 เมตร

1,000 เมตร

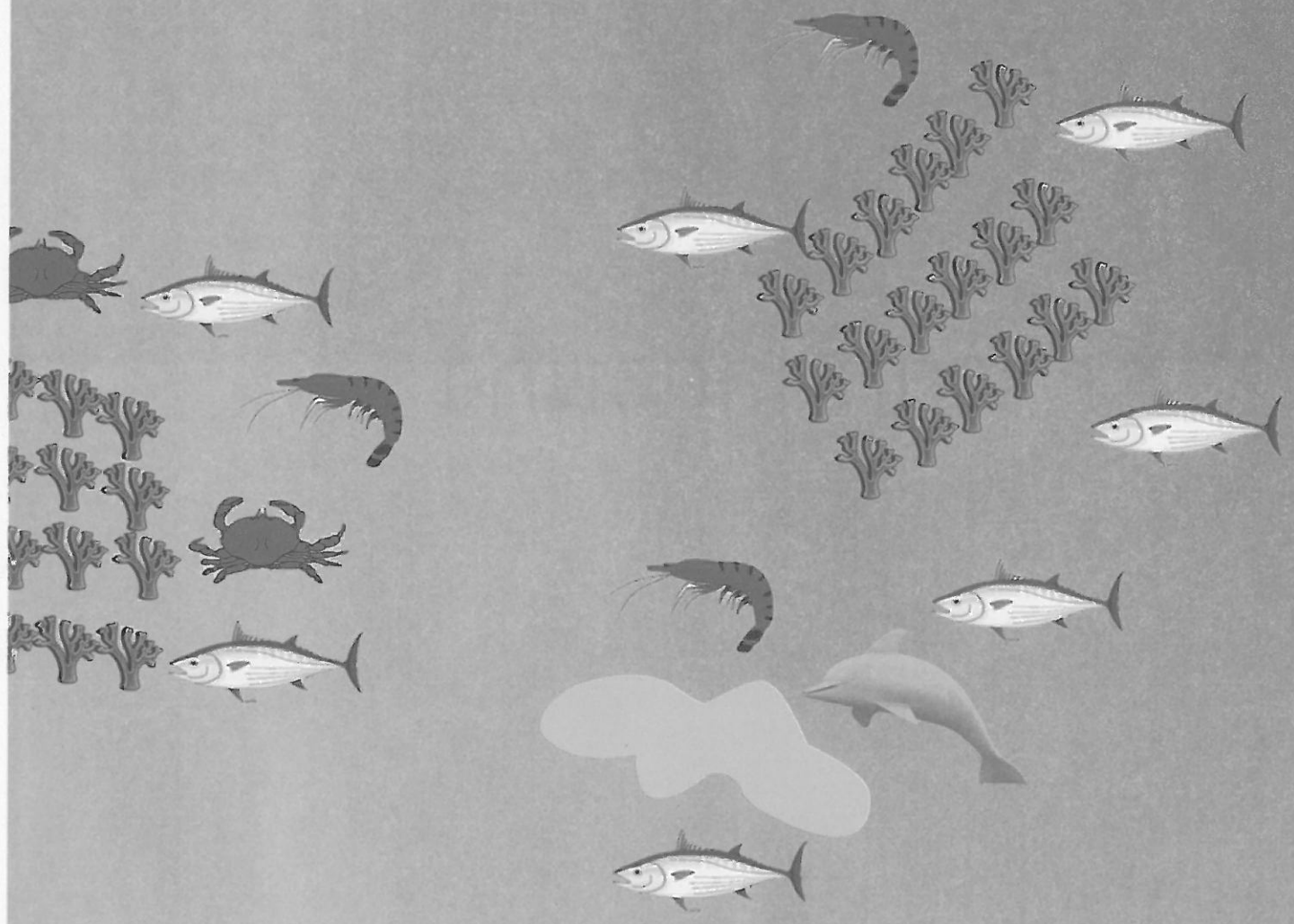
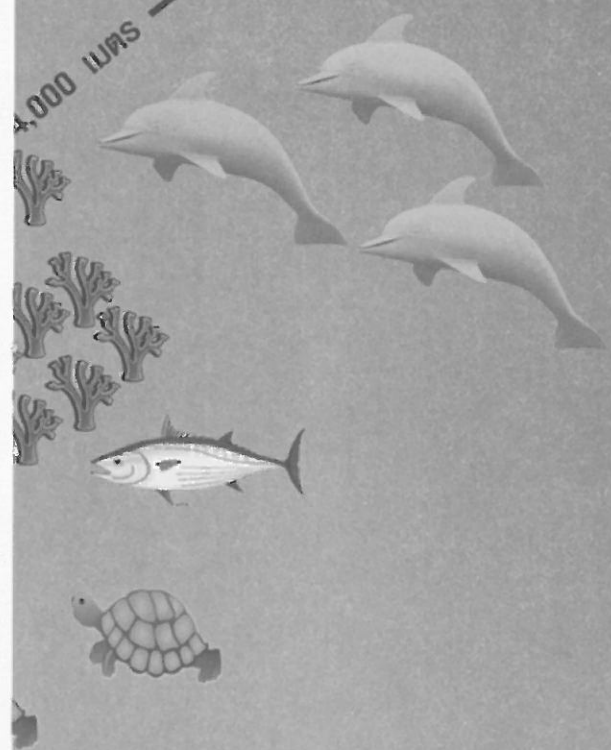
ชายหาด

บ้านสวนกง

4,000 WAS



แผนที่แหล่งอาหาร  
 บ้านสวนกก  
 ต.นาทับ อ.จะนะ จ.สงขลา

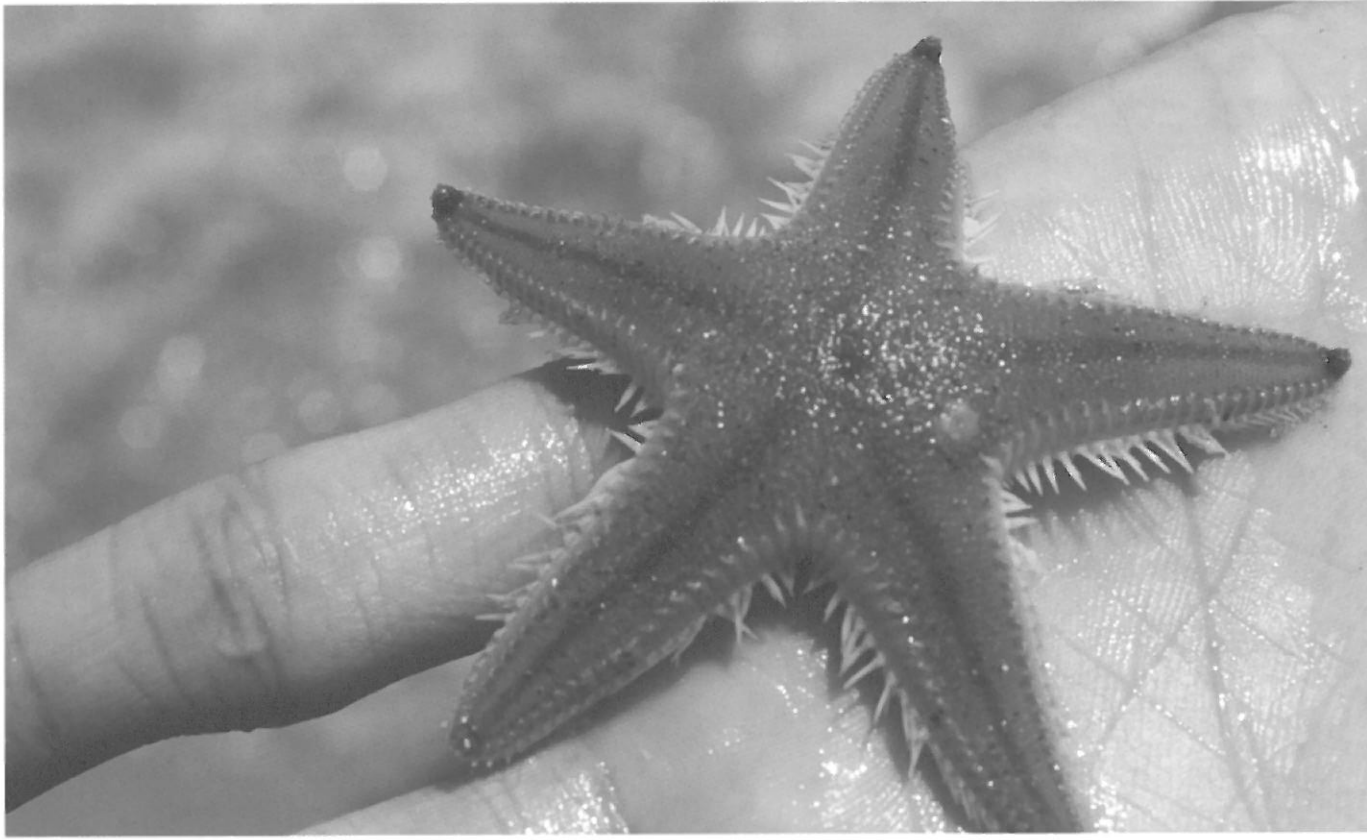




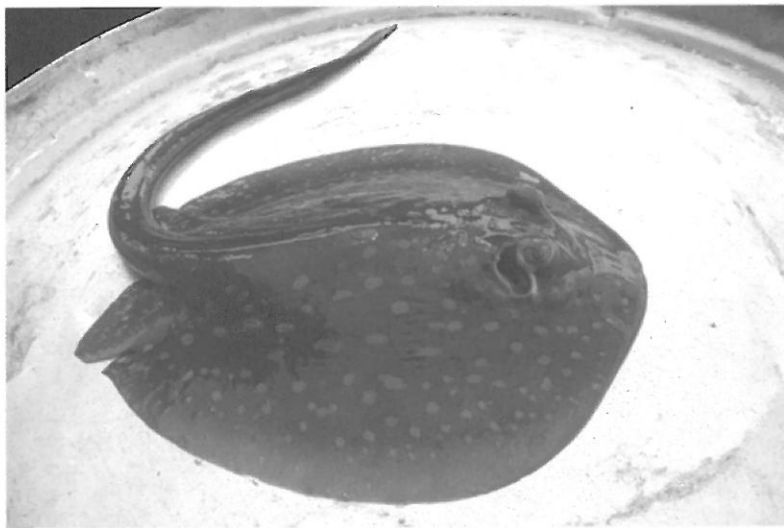
# สัตว์น้ำ



จากทะเลสาบสงขลา



ปลาดาวเล็กห้าแฉก อาศัยอยู่ริมชายหาด กินสัตว์เล็กเป็นอาหาร



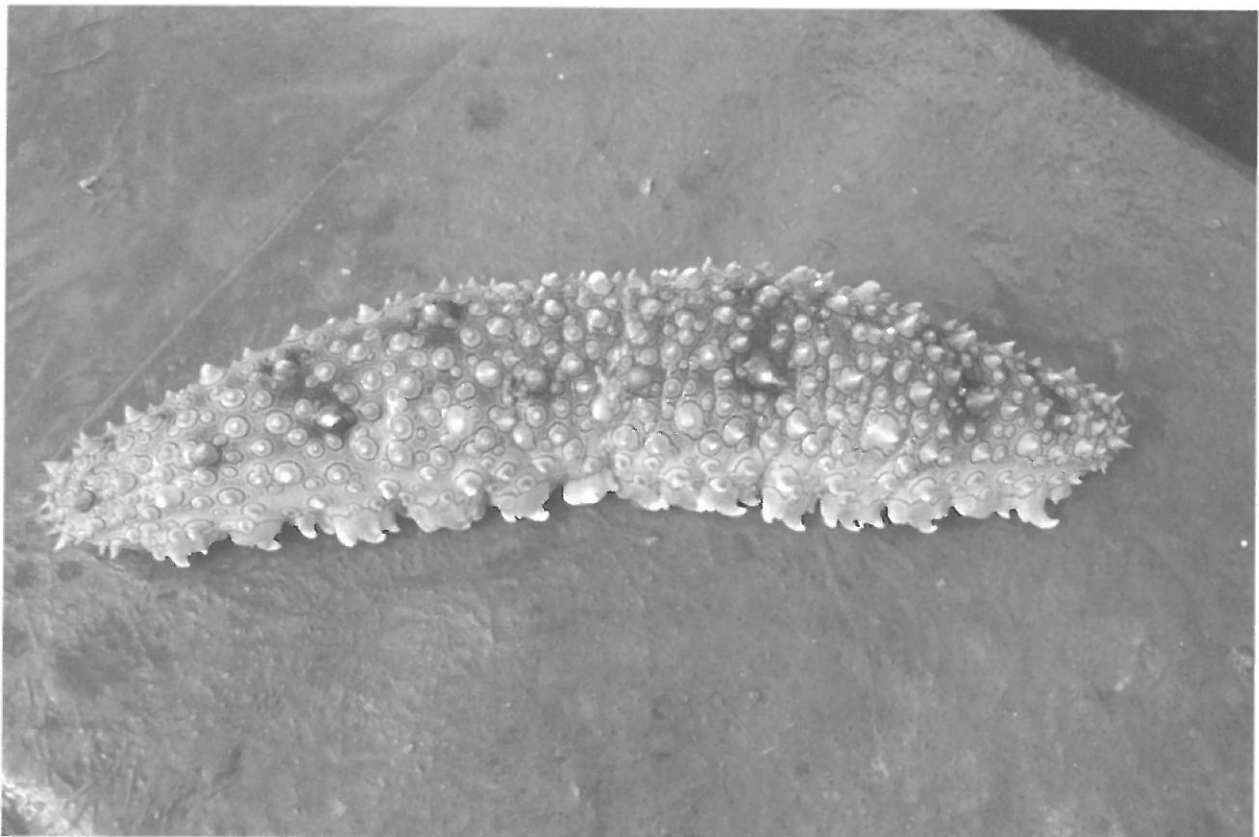
ปลากระเบนลายจุด แตกต่างจากชนิดอื่นคือมีหางแบน เนื้อมีสีดำ รสชาติอร่อย กินได้หมดทั้งตัว เพราะมีกระดูกอ่อน



ปลาซ็อด มีลักษณะพิเศษคือหากจับบนหลัง จะเหมือนถูกไฟซ็อด สามารถจับบริเวณใต้ท้องได้



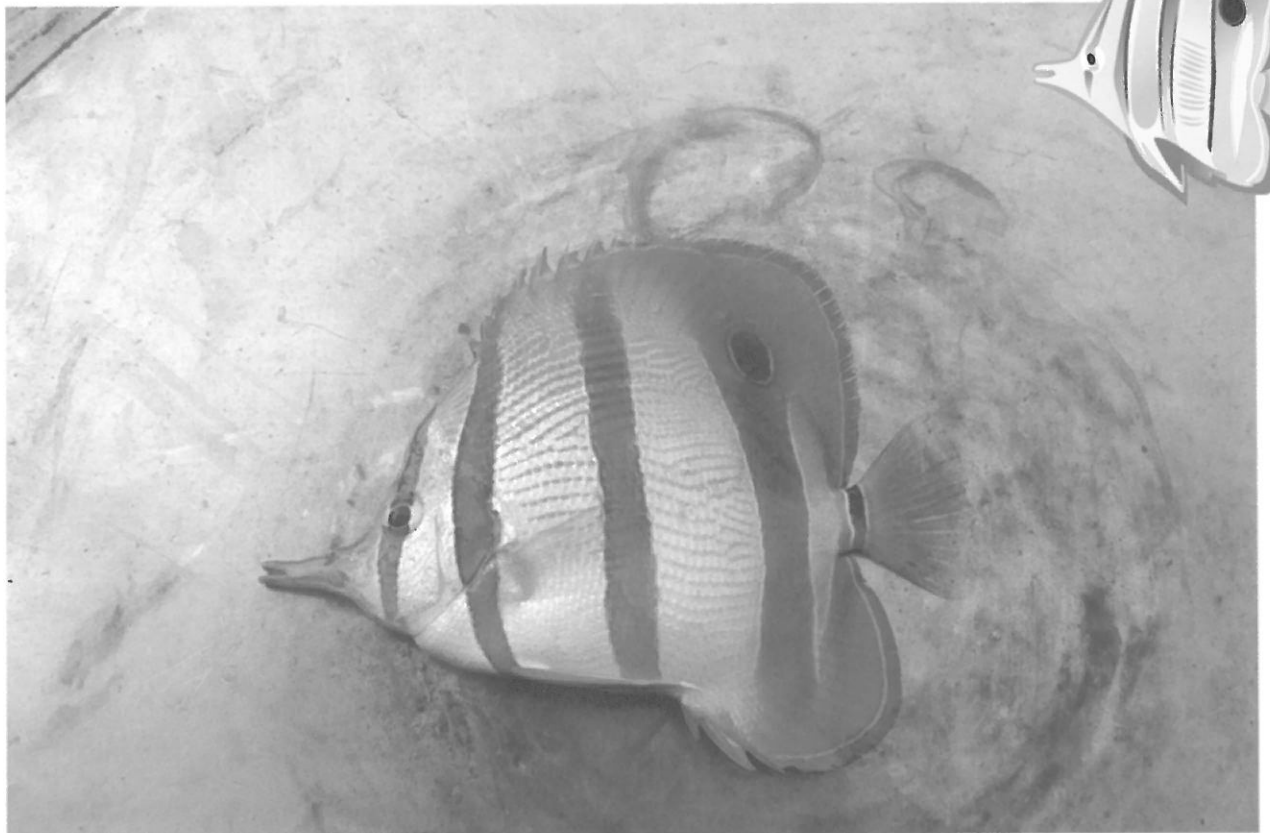
ปลากระบอก เป็นปลาที่ค่อนข้างฉลาดหลบหลีกว่องไว อาศัยอยู่ริมชายหาดชอบเล่นทางมะพร้าวที่ชาวบ้านตั้งไว้



ปลิงทะเลขาว ชอบอาศัยกันเป็นกลุ่ม ตัวที่มีขนาดใหญ่สุดมีความยาวประมาณ 1 ฟุต ที่พบบ่อยมีขนาด 5-6 นิ้ว รับประทานได้ ช่างในเป็นน้ำ เมื่อหักออกจะมีลักษณะเหมือนไข ตัวจะมีกลิ่นเหม็นคาว



ปลานวลจันทร์ เป็นปลาที่หายาก มีราคาแพง อาศัยอยู่ริมชายหาดเป็นส่วนใหญ่



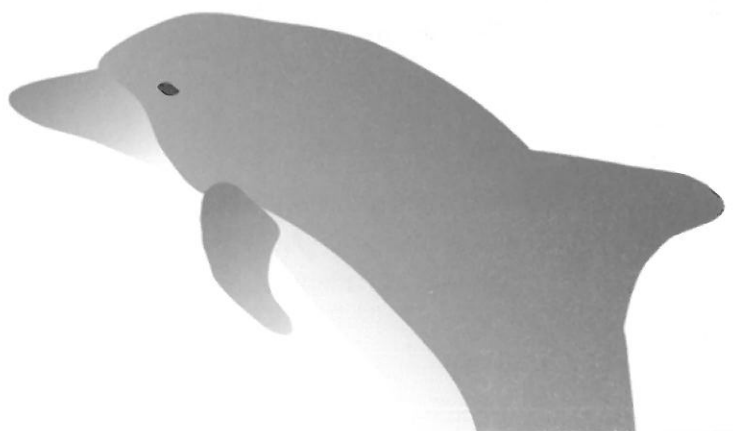
ปลาผีเสื้อ เป็นปลาที่อาศัยอยู่ตามแนวปะการังที่สมบูรณ์ เป็นตัวบ่งชี้ถึงความอุดมสมบูรณ์ของท้องทะเล  
นิยมเลี้ยงเป็นปลาสวยงาม ลวดลายและสีสันทันเพื่อป้องกันตัวจากนักล่า



ปลาหินสมุทรจักรพรรดิ เป็นปลาที่อาศัยอยู่ตามแนวปะการังที่สมบูรณ์ เป็นตัวบ่งชี้ถึงความอุดมสมบูรณ์ของท้องทะเล  
นิยมเลี้ยงเป็นปลาสวยงาม ลวดลายและสีสันทันเพื่อป้องกันตัวจากนักล่า

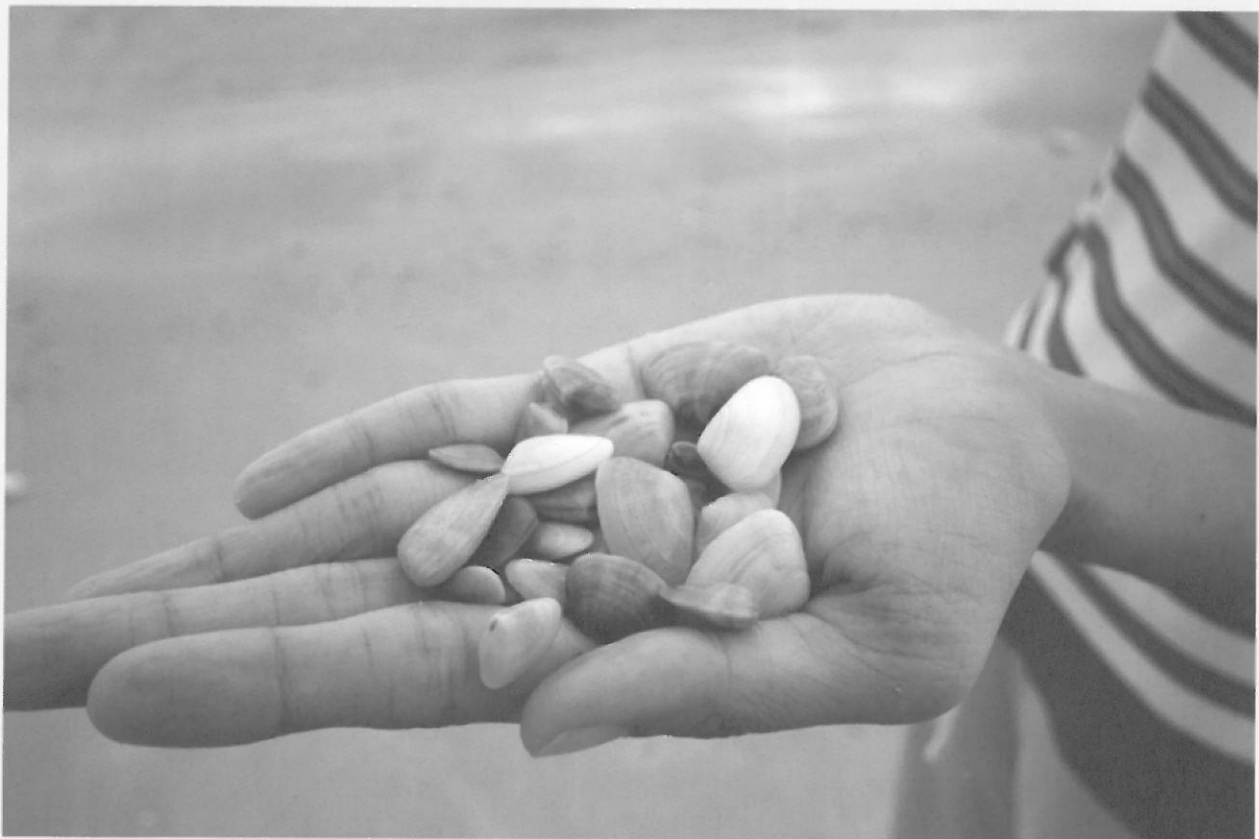


โลมา เป็นสัตว์เลี้ยงลูกด้วยนม ที่ไหนมีโลมาที่นั่นจะมีความอุดมสมบูรณ์ เป็นสัตว์ที่พูดรู้เรื่องสามารถสื่อสารภาษา  
กับชาวประมงได้ เพราะถ้าพูดดูดีโลมาก็จะไม่กวน แต่ถ้าพูดไม่ดีก็จะหนีไปบางครั้งก็ฉีกอวน





ปลาทราย ปลาชนิดนี้ชอบอาศัยอยู่บริเวณทรายที่เป็นกากหอยจึงเรียกกันว่าปลาทราย ส่วนใหญ่จะใช้วิธีกระทุ้งน้ำให้ปลาเดินไปติดอวน



หอยเสียบ อาศัยอยู่ริมชายหาด ชอบฝังตัวบนทรายชายหาด มีมากในช่วงน้ำลงเต็มที่ หอยเสียบแต่ละตัวจะชูตรู 2 รูติดกัน โดยตัวผู้ชูตรูไปทางด้านทิศตะวันออกและทิศตะวันตก ตัวเมียจะชูตรูทางทิศเหนือไปทิศใต้ ส่วนใหญ่จะมีการจับแต่ตัวผู้มาดองเค็ม

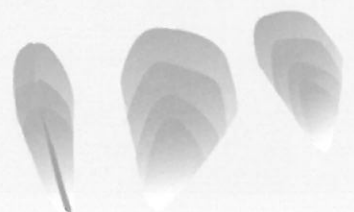


#### ภาพชายมือ-ปลาโคมงาม

เป็นปลาที่อาศัยอยู่ในปะการัง หายาก ราคาค่อนข้างแพง  
จุดเด่นคือมีสร้อยยาว สีขาวนวล ขนาดใหญ่สุดประมาณ 2 กิโลกรัม  
ที่พบบ่อยประมาณ 1-1.5 กิโลกรัม

#### ภาพขวามือ-ปลาเงิน

เป็นปลาที่มีนิสัยค่อนข้างดุ มีปากยาวฟันที่แหลมคม ใช้ฟันเป็นอาวุธ  
หางจะยาวแหลม เวลาว่ายน้ำในน้ำจะมีเสียงดัง “แพ้วๆ”  
บางครั้งก็จะมีอาการขบฟันด้วย





ปลาสาก เป็นปลาน้ำจืดที่มีฟันที่คม  
เป็นปลาที่ค่อนข้างเร็ว  
ชอบอยู่ในที่ที่มีปลาเยอะ



ปลาเที อาศัยอยู่ตามขอนไม้ได้ทะเล  
สามารถพบได้ทั่วไป กินแพลงตอน  
และสัตว์เล็กๆเป็นอาหารเพราะ  
ปากจะเล็กมาก





ปลาช่อนทะเล อาศัยอยู่ตามแนวปะการัง ชอบอยู่บริเวณหน้าผิวน้ำ จะล่าปลาเล็กเป็นอาหาร  
หนึ่งปลาจะค่อนข้างหนา ตัวใหญ่สุดประมาณ 50-60 กิโลกรัม ที่ชาวประมงพบได้บ่อยขนาดประมาณ 20-25 กิโลกรัม



ปลากาวหรือปลาเก๋า เป็นปลาหน้าดิน อาศัยอยู่บริเวณแนวปะการัง และชอบอยู่ใต้ขอนไม้ที่ทิ้งไว้ใต้ทะเลนิสัยดุร้าย  
จะหากินในเวลากลางวัน จะเดินด้วยคลีบและเดินถอยหลัง



ปลาอังจ้อ อาศัยอยู่ตามแนวปะการังหรือขอนไม้ที่อยู่ใต้น้ำ  
นิสัยค่อนข้างดุร้ายแต่น้อยกว่าปลาเก๋า

ปลาซีโร่ ชอบอาศัยกันอยู่เป็นฝูง จะมีหนามแข็งเกร็ดแข็ง ชอบกินกุ้งหรือหมีกที่ติดอวน





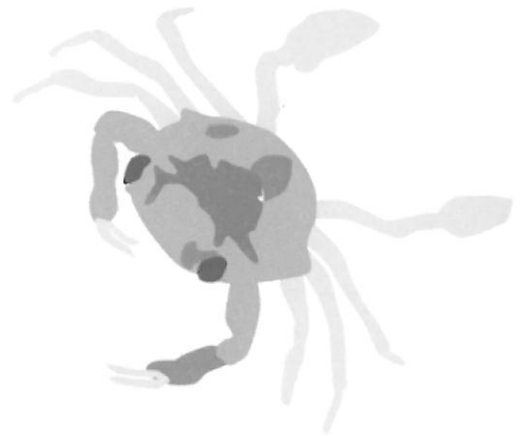
ปลาหลัน จะอยู่กลางน้ำ ชอบเล่นปะการัง จะอยู่เป็นฝูงจะขึ้นเล่นหน้าน้ำ เป็นปลาที่ชอบสนุก

ปลาซีตังเสื่อ อาศัยอยู่บนผิวน้ำและอยู่กันเป็นฝูง  
หนามมีพิษ ชอบกินของที่ตายแล้ว





ปูลมหรือปูเทศบาล มีหน้าที่ช่วยทำความสะอาดชายหาด จะกินปลาที่ชาวประมงทิ้งไว้  
กลางคืนจะออกมาประมาณ 1,000-10,000 ตัว จะวิ่งเร็วมาก ถ้าไม่มีชายหาดก็ไม่มีปูลมเช่นกัน



ม้าน้ำ เป็นสัตว์ที่มีลักษณะพิเศษคือ  
ตัวผู้จะอุ้มท้องแทนตัวเมีย  
จะใช้หางเป็นตัวยึดเกาะตัวเองเอาไว้



เต่าทะเล จะขึ้นมาวางไข่บนชายหาดในช่วงหน้ามรสุม ถ้าวางไข่ตรงไหนก็จะกลับมาวางที่เดิม ก่อนที่จะมีการวางไข่ จึงต้องมาสำรวจก่อนว่าปลอดภัยหรือไม่ วางไข่ครั้งละ 100-200 ฟอง แต่มีโอกาสรอดเพียง10-20% เท่านั้น



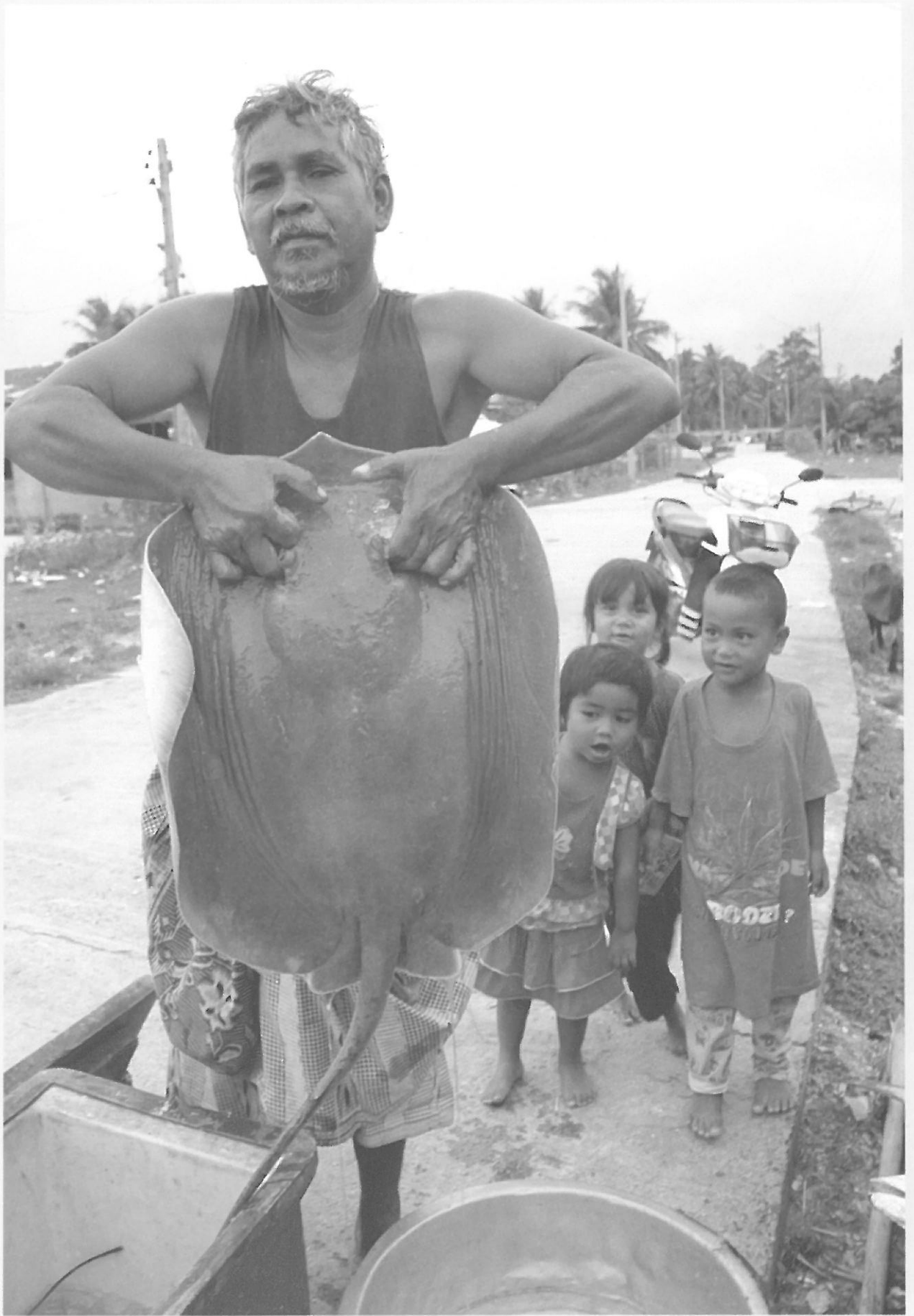
ปูม้า ตัวผู้จะเป็นสีน้ำเงิน ส่วนตัวเมียจะเป็นสีน้ำตาล ตัวเมียจะสังเกตได้ง่ายคือใต้ท้องจะมีไข่



หอยสังข์หรือหอยลาย ใช้ประโยชน์ได้ทั้งเนื้อและทั้งเปลือก สามารถแยกขายโดยส่งโรงงานได้ทั้งสองอย่าง



ปลาอินทรี เป็นปลาที่มีสายตาไว  
ล่าเหยื่อได้อย่างรวดเร็ว ชอบกินอาหารที่มีชีวิตอยู่



ปลากระเบนทราย จะมีมากในเดือนมีนาคม-เมษายน จะเข้ามากินกุ้งเคยริมชายหาดและมีการออกลูกริมหาด ออกลูกครั้งละ 2-3 ตัว มีหนามเป็นอาวุธอยู่ที่หาง ถ้าแทงคนเข้าที่สำคัญไม่ตายก็อาจพิการได้

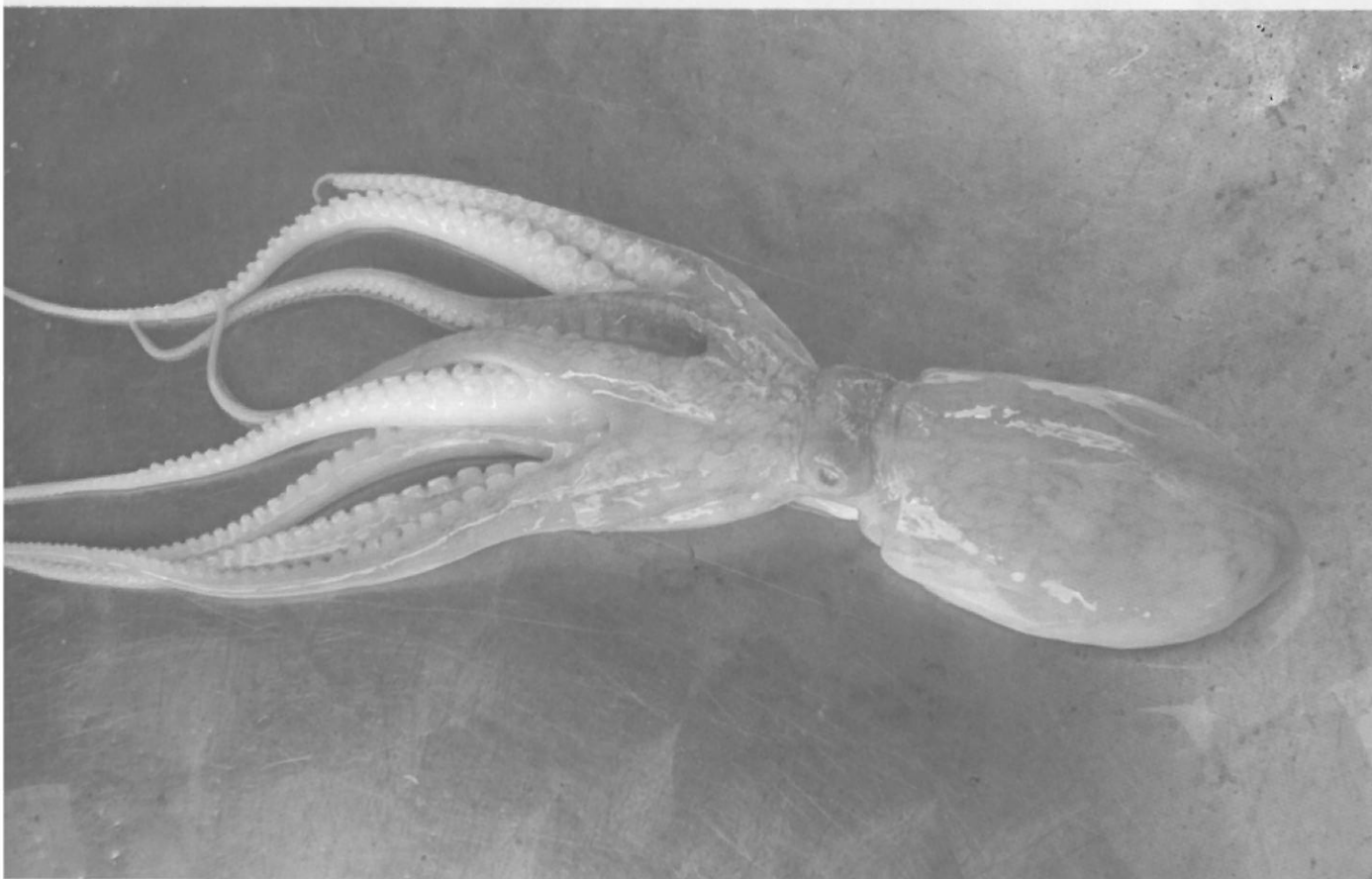




หมึกกระดอง จะอาศัยอยู่หน้าดิน มีหนวดและเขี้ยวที่แข็งแรงมีกระดองอยู่บนด้านหลัง เวลาหาเหยื่อจะเดินหน้า จะถอยหลังเพื่อหนีศัตรู พร้อมพ่นหมึกดำ สามารถเปลี่ยนสีได้ตามสภาพที่อาศัย เพื่อการป้องกันตัว



หมึกกล้วย จะอาศัยอยู่หน้าดิน กลางน้ำ และผิวน้ำ เวลาหาเหยื่อจะเดินหน้า จะถอยหลังเพื่อหนีศัตรู พร้อมพ่นหมึกดำ สามารถเปลี่ยนสีได้ตามสภาพที่อาศัย เพื่อการป้องกันตัว



หมึกสาย อาศัยอยู่หน้าดินมีหนวดที่แข็งแรง 8 หนวด ยาวเท่ากัน เวลาหาเหยื่อจะเดินหน้า จะถอยหลังเพื่อหนีศัตรูพร้อมพ่นหมึกดำ สามารถเปลี่ยนสีได้ตามสภาพที่อาศัยเพื่อการป้องกันตัว



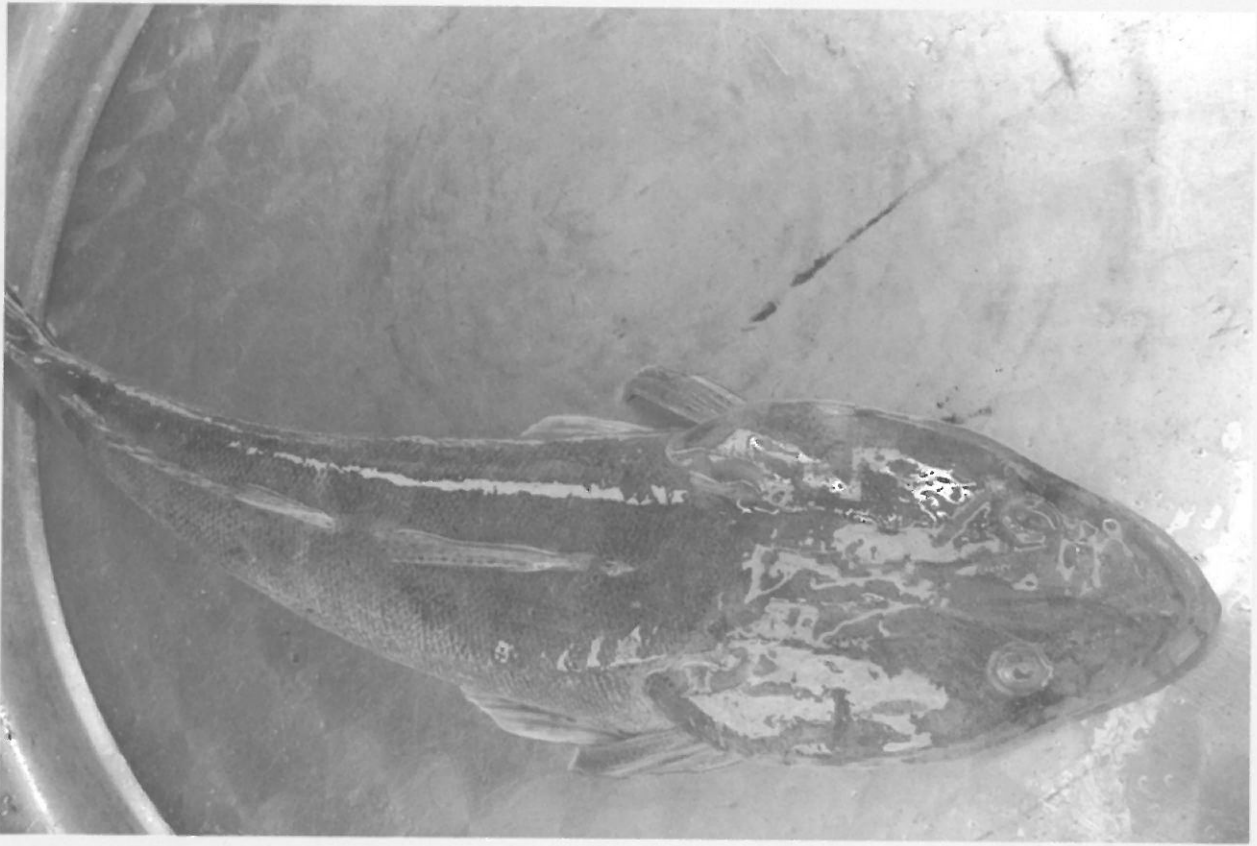
ปูดำ ชอบอยู่ในที่รกในท้องทะเล และอยู่บนดินโคลน  
มีก้ามที่แข็งแรงกว่าปูม้า 4 - 5 เท่า



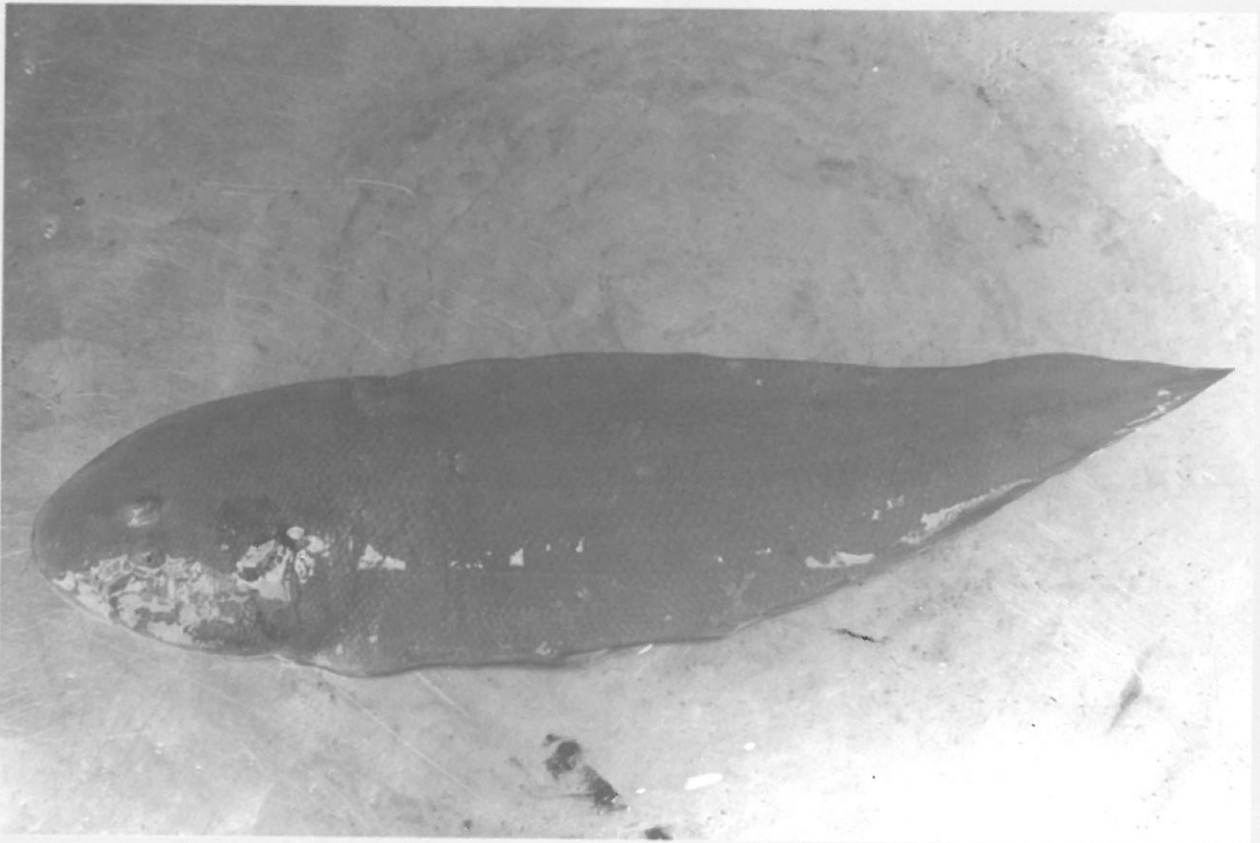
กุ้งหางแดง มีมากในช่วงมรสุม เวลาหาเหยื่อ  
จะว่ายเดินหน้า เวลาหนีศัตรูจะว่ายถอยหลัง  
และจะว่ายได้อย่างรวดเร็ว



กุ้งลาย ชอบฝังดินโผล่เฉพาะตาอำพรางตัวเอง  
ให้พ้นจากศัตรู เวลาหาเหยื่อจะเดินหน้า  
จะถอยหลังเพื่อหนีศัตรู



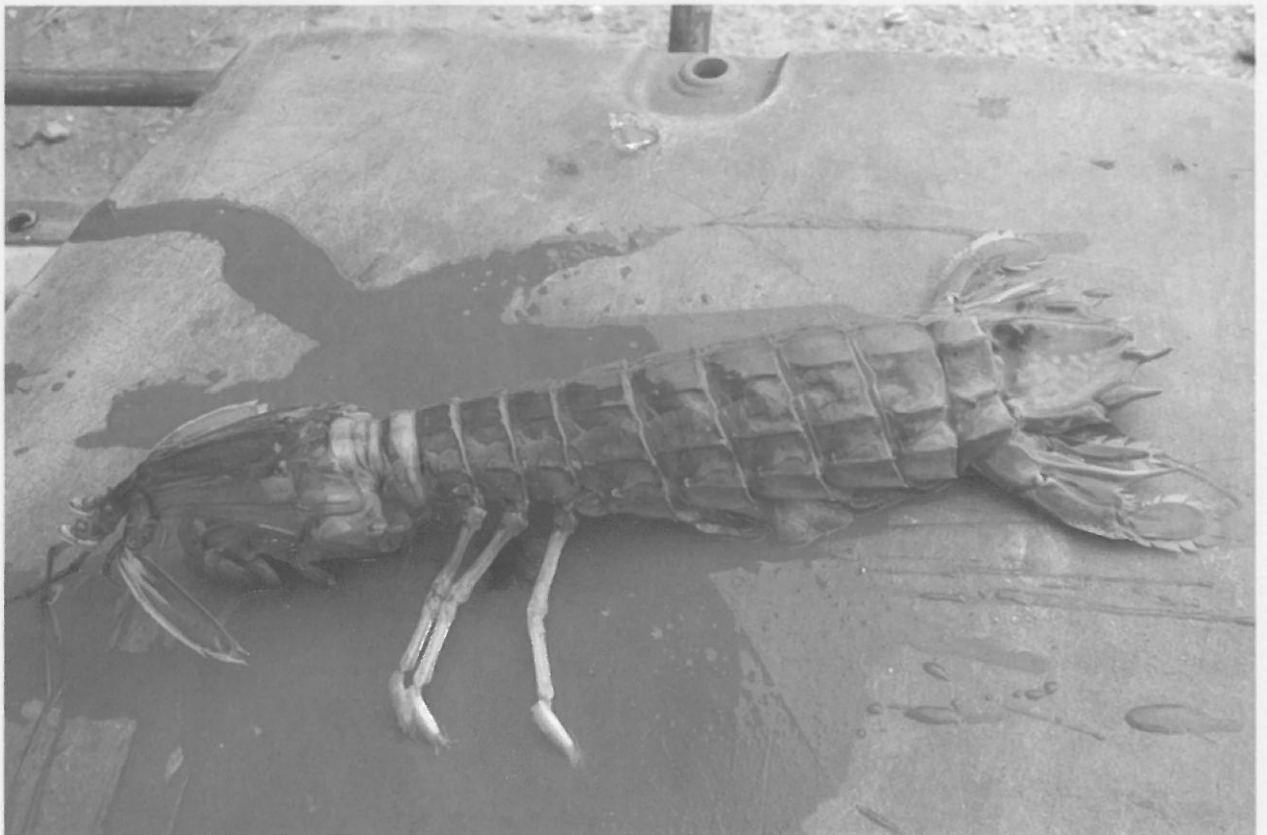
ปลารัว อาศัยอยู่หน้าน้ำ ชอบกินเมือกใสๆที่แมงกะพรุนปล่อยทิ้งไว้ อยู่กันเป็นฝูง มีหลายชนิด



ปลาลิ้นหมา อาศัยอยู่หน้าดิน หลับศัตรูโดยการฝังทราย ใต้ท้องจะมีสีขาวตัวมีสีน้ำตาล มีหนังที่หนาเวลานำมาทำอาหารต้องลอกหนังออก



กุ้งก้ามหรือกุ้งเหล็กชุด เพราะมีหน้าตาคลายเหล็กชุดหัวจะใหญ่กว่าตัว อาศัยอยู่บนผิวดินเวลาหาเหยื่อ จะว่ายน้ำเดินหน้า เวลาหนีศัตรูจะว่ายถอยหลัง



กั้งใหญ่ ความยาวประมาณ 10 - 12 นิ้ว อาศัยอยู่ในรูไซ้จะอยู่บนสันหลัง เวลาออกไซ้จะคายออกทางปาก



#### กองบรรณาธิการ

วรรณิศา จันทร์หอม  
กิตติภาพ สุทธิสว่าง  
ประสิทธิ์ชัย หนูนวนล  
दनรอนี ยะหมั่นยะ  
ขวัญฤทัย ปานนุ้ย  
สมพร เฟื่องคำ สำนักงานคณะกรรมการสุขภาพแห่งชาติ (สช.)  
ชนิษฐา แซ่เอี้ยว สำนักงานคณะกรรมการสุขภาพแห่งชาติ (สช.)

#### ที่ปรึกษา

ภาารนี สวัสดิ์รักษ์  
สุภาภรณ์ มาลัยลอย

#### ศิลปกรรม/รูปเล่ม

ศิริพร พรศิริวิเศษ

#### ภาพถ่าย

วชิรวิชญ์ หัดชะเง  
สิทธิพงษ์ สังข์เศรษฐ์  
ลักษมาภรณ์ ทองยอด  
วรรณิศา จันทร์หอม  
दनรอนี ยะหมั่นยะ  
ชนิตา กาญจนามุสิก



#### จัดพิมพ์โดย

ศูนย์ประสานงานการพัฒนาระบบและกลไกการประเมินผลกระทบด้านสุขภาพ  
สำนักงานคณะกรรมการสุขภาพแห่งชาติ อาคารสุขภาพแห่งชาติ 88/39 ถ.ติวานนท์ 14 หมู่ 4  
ต.ตลาดขวัญ อ.เมือง จ.นนทบุรี 11000 โทรศัพท์ 02-832-9000 โทรสาร 02-832-9002  
เว็บไซต์ [www.nationalhealth.or.th](http://www.nationalhealth.or.th) และ [www.thia.in.th](http://www.thia.in.th)

พิมพ์ครั้งที่ 1 สิงหาคม 2555 จำนวน 1,000 เล่ม

#### พิมพ์ที่

บริษัท แพลนพรินติ้ง จำกัด  
139 ถนนวิภาวดี แขวงดินแดง กรุงเทพฯ 101400 โทรศัพท์ 02-277-2222



สำนักงานคณะกรรมการสุขภาพแห่งชาติ (สช.)  
[www.nationalhealth.or.th](http://www.nationalhealth.or.th)