

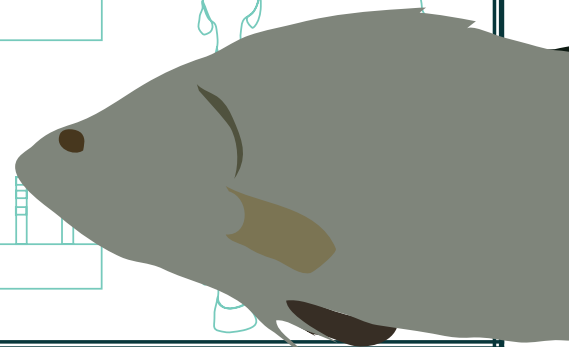
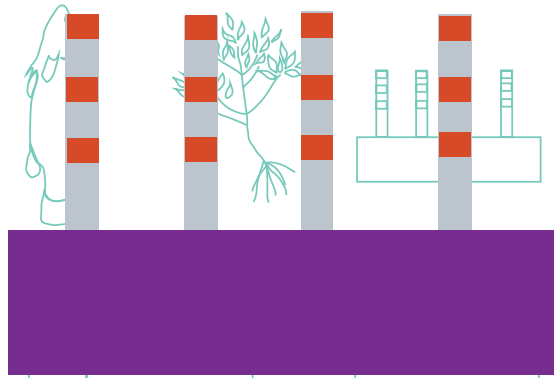
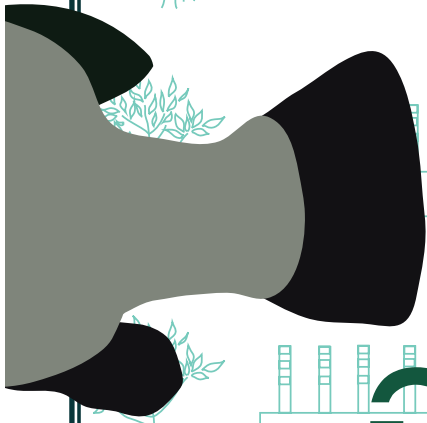
แหล่งอาหาร

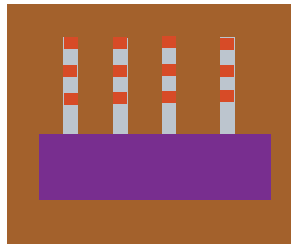
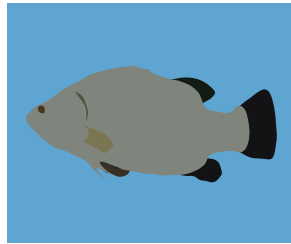
ทางปะการังช่วงล่าง

กับ

โรงงาน

อุตสาหกรรม





แหล่งอาหาร กับ โรงงานอุตสาหกรรม

ผลการศึกษาโครงการแหล่งอาหารและการพัฒนา กรณีศึกษา อำเภอบางปะกง จังหวัดฉะเชิงเทรา
นักเรียนชั้นมัธยมศึกษาปีที่ 5 โรงเรียนรุ่งอรุณ ปีการศึกษา 2/2555

บางปะกง..

คนไทยแต่อดีตเรียกขานสิ่งที่มีบุญคุณแก่ชีวิตของตนว่า “แม่” ไม่ว่าจะเป็นแม่พระธรณี แม่คงคา แม่โพสพ หรือค
ที่มีความอบอุ่นและมั่นคง คนไทยเกิดมาโชคดีที่สุด เพราะได้เกิดบนแผ่นดินที่อุดมไปด้วยส

แม่น้ำบางปะกง เป็นแหล่งทรัพยากรอันอุดมสมบูรณ์ และแหล่งอาชีพที่สำคัญของผู้คนทั้งในด้านการประมงและเกษตรกรรม แม่น้ำบางปะกงเป็น
แม่น้ำสำคัญของจังหวัดฉะเชิงเทรา แต่หากพิจารณาถึงพื้นที่ลุ่มน้ำบางปะกงจะครอบคลุมพื้นที่ 5 จังหวัดได้แก่ จังหวัดปราจีนบุรี จังหวัดสระแก้ว จังหวัด
นครนายก จังหวัดฉะเชิงเทรา และจังหวัดชลบุรี รวมทั้งหมดเป็นพื้นที่ประมาณ 22,456 ตารางกิโลเมตร ซึ่งพื้นที่เพียงเท่านั้น สามารถผลิตอาหารหล่อเลี้ยงคน
ไทยเกือบทั้งประเทศมานานแสนนาน

ต้นกำเนิดของแม่น้ำบางปะกงอยู่ที่อำเภอบางน้ำเปรี้ยว จังหวัดฉะเชิงเทรา ซึ่งแม่น้ำ
นครนายกจากทางเหนือ ไหลมาบรรจบกับแม่น้ำปราจีนบุรีที่ไหลมาจากตะวันออกเกิดเป็นแม่น้ำ
บางปะกง และไหลผ่านอำเภอบางคล้า อำเภอบ้านโพธิ์ และอำเภอบางปะกง จังหวัดฉะเชิงเทรา
และออกสู่อ่าวไทยต่อไป

สองฝั่งตลอดเส้นทางน้ำบางปะกง เกิดชุมชนที่ทำมาหากินหรือประกอบอาชีพแตกต่างกัน
ไปตามสภาพพื้นที่ ตั้งแต่การทำนา ทำไร่ ทำสวนและการประมง อย่างไรก็ตาม ไม่ว่าผู้คนในแต่ละ
พื้นที่จะเลี้ยงตนด้วยอาชีพใด สิ่งที่เขาทั้งหลายแบ่งปันร่วมกันคือแม่น้ำบางปะกง...ที่เปรียบ
เสมือนแม่ที่คอยเลี้ยงดูลูกหลาน และให้ข้าวให้น้ำอย่างเท่าเทียมเสมอมา...

พวกเรา...เยาวชนชาวกรุงเทพฯ ที่พึ่งพึ่งแหล่งอาหารซึ่งได้รับการหล่อเลี้ยงจากลำน้ำบางปะกง
เช่นกัน ดังนั้นหากเกิดวิกฤตต่อแหล่งอาหารของเรา พวกเราคงได้รับผลกระทบอย่างหลีกเลี่ยงไม่ได้
ไม่ว่าจะเป็นเรื่องของความขาดแคลน การต้องรับประทานอาหารที่มีราคาแพง เพราะผลิตไม่ได้เอง
ในประเทศ เป็นต้น เราเริ่มศึกษาแม่น้ำบางปะกงผ่านการ “ตามรอยปลากะพง” ซึ่งเป็นเมนูที่เรา
ชอบรับประทานกันทุกคน และปลากะพงก็มีแหล่งผลิตสำคัญ อยู่ที่แม่น้ำบางปะกง นั่นคือสาเหตุที่
ว่า เหตุใดเราจึงศึกษาเรื่องของแม่น้ำบางปะกง

กระบวนการศึกษาแม่น้ำบางปะกงของนักเรียนระดับชั้นมัธยมศึกษาปีที่ 5 สายศิลป์
โรงเรียนรุ่งอรุณ ได้แบ่งพื้นที่ศึกษาออกเป็น 3 พื้นที่ โดยตามรอยทรัพยากรอาหารที่สำคัญ
ของพื้นที่ และในที่สุดก็จับกลุ่มอาชีพหลักของพื้นที่ได้ ซึ่งพื้นที่ศึกษาของเรา ได้แก่

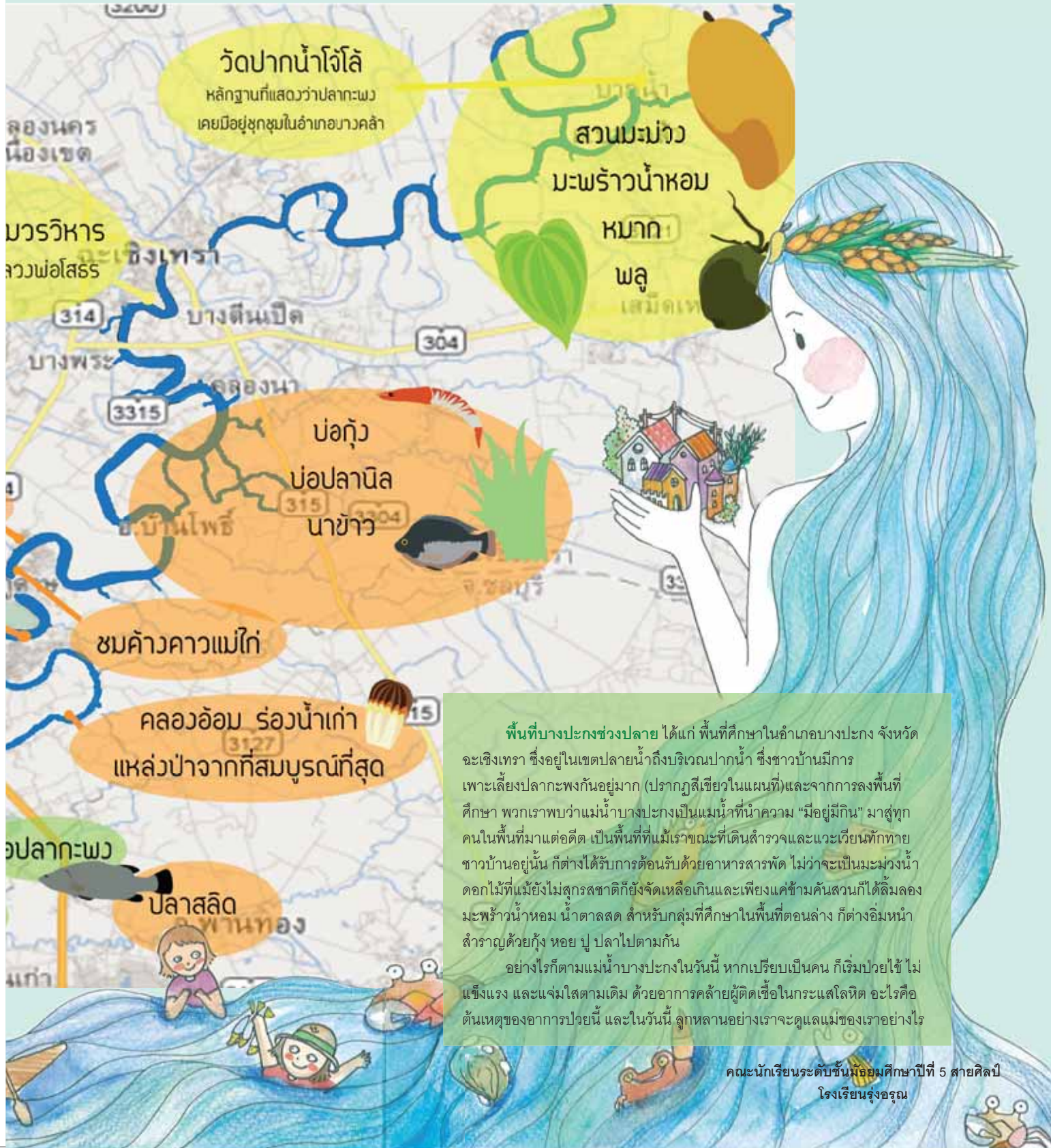
พื้นที่บางปะกงช่วงบน ได้แก่ พื้นที่ศึกษาในอำเภอบางคล้า จังหวัดฉะเชิงเทรา ซึ่งอยู่ในเขตที่ราบตอนกลางของลุ่มน้ำ เป็นพื้นที่ที่มีชุดดินอันอุดมสมบูรณ์เหมาะแก่การเกษตร ชาวบ้านยังคงไว้ซึ่งภูมิปัญญาการยกทรงสวนเพื่อการทำสวนมะม่วง สวนมะพร้าว สวนหมาก และสวนพลู (ปรากฏสีเหลืองในแผนที่)

พื้นที่บางปะกงช่วงกลาง ได้แก่ พื้นที่ศึกษาในอำเภอบ้านโพธิ์ จังหวัดฉะเชิงเทรา และพื้นที่บางส่วนของอำเภอบางปะกง จังหวัดชลบุรีแต่เดิมปลูกข้าวกันมาก อยู่ในเขตที่ราบตอนกลางของลุ่มน้ำและเป็นพื้นที่ที่มีชุดดินอันอุดมสมบูรณ์เหมาะแก่การเกษตรเช่นกัน ในอดีตทำนากันมาก ปัจจุบันชาวบ้านหันมาเพาะเลี้ยงกุ้งและปลากันมาก (ปรากฏสีส้มในแผนที่)



..แม่ของเรา

หรือค่างาย ๆ ดังเช่น “แม่น้ำ” ทั้งนี้ “แม่” เหล่านี้ได้เกื้อหนุนชีวิตแก่เรามาเนิ่นนาน และเราไม่อาจอ้างได้ว่าชีวิตที่มีแม่เป็นชีวิตช่วยสายน้ำ แม่น้ำทุกสายเปรียบประหนึ่งเส้นเลือดที่หล่อเลี้ยงชีวิตคนไทย ...และแม่น้ำบางปะกงก็เช่นกัน



พื้นที่บางปะกงช่วงปลาย ได้แก่ พื้นที่ศึกษาในอำเภอบางปะกง จังหวัด ฉะเชิงเทรา ซึ่งอยู่ในเขตปลายน้ำถึงบริเวณปากน้ำ ซึ่งชาวบ้านมีการเพาะเลี้ยงปลากะพงกันอยู่มาก (ปรากฏสีเขียวในแผนที่) และจากการลงพื้นที่ศึกษา พวกเราพบว่าแม่น้ำบางปะกงเป็นแม่น้ำที่นำความ “มีอยู่มีกิน” มาสู่ทุกคนในพื้นที่มาแต่อดีต เป็นพื้นที่ที่แม่เราขณะที่เดินสำรวจและแวะเวียนทักทายชาวบ้านอยู่นั้น ก็ต่างได้รับการต้อนรับด้วยอาหารสารพัด ไม่ว่าจะเป็นมะม่วงน้ำดอกไม้ที่แม้ยังไม่สุกรสชาติก็ยังจัดเหลือเกินและเพียงแค่ข้ามคันสวนก็ได้ลิ้มลองมะพร้าวน้ำหอม น้ำตาลสด สำหรับกลุ่มที่ศึกษาในพื้นที่ตอนล่าง ก็ต่างอึ้งหน้าสำคัญด้วยกุ้ง หอย ปู ปลาไปตามกัน

อย่างไรก็ตามแม่น้ำบางปะกงในวันนี้ หากเปรียบเป็นคน ก็เริ่มป่วยไข้ ไม่แข็งแรง และแจ่มใสตามเดิม ด้วยอาการคล้ายผู้ติดเชื้อในกระแสโลหิต อะไรคือต้นเหตุของอาการป่วยนี้ และในวันนี้ ลูกหลานอย่างเราจะดูแลแม่ของเราอย่างไร

แหล่งอาหารบางปะกงช่วงล่างกับโรงงานอุตสาหกรรม

ที่ปรึกษา

อาจารย์การันน์ สวัสดิ์รักษ์
อาจารย์สมพร เพ็ญคำ
อาจารย์สุภากรณันท์ มาลัยลอย
ขนิษฐา แซ่อึ้ง
สุนันทา ปิ่นทะกาน

คณะบรรณาธิการ

ครูปรอมปรัดดี หาญทวมย์
คณะนักเรียนชั้นมัธยมศึกษาปีที่ 5 ห้อง 1 สายศิลป์ โรงเรียนรุ่งอรุณ

เนื้อหาข้อมูล

กมลวรรณ ศิริพัฒน์กุลขจร แก้วใจ แก้วใส
จรรยาพร วัชศิลป์ศยาพาศ์ ชนนิกันต์ เรืองฤทธิ์สกุล
ชนนิกันต์ เพ้าไพสิฐศรีอนันต์ ชาลีสา ธรรวารณญาณกุล
ปรินทร์ อินทรศร พลอย เลหาเสร์กุล
รพีพร มโนรัตน์ รกัส บุดญวานิช

ข้อมูลภาคสนามและภาพ

กมลวรรณ ศิริพัฒน์กุลขจร แก้วใจ แก้วใส
จรรยาพร วัชศิลป์ศยาพาศ์ ชนนิกันต์ เรืองฤทธิ์สกุล
ชนนิกันต์ เพ้าไพสิฐศรีอนันต์ ชาลีสา ธรรวารณญาณกุล
ปรินทร์ อินทรศร พลอย เลหาเสร์กุล
รพีพร มโนรัตน์ รกัส บุดญวานิช

เรียบเรียงข้อมูล

แก้วใจ แก้วใส จรรยาพร วัชศิลป์ศยาพาศ์
ชนนิกันต์ เพ้าไพสิฐศรีอนันต์ ชาลีสา ธรรวารณญาณกุล
พลอย เลหาเสร์กุล รพีพร มโนรัตน์
รกัส บุดญวานิช

กราฟฟิกและรูปเล่ม

กมลวรรณ ศิริพัฒน์กุลขจร
ชนนิกันต์ เรืองฤทธิ์สกุล
ปรินทร์ อินทรศร

ศิลปินกรรม

นภัสสร เรืองศิริ
ปรินทร์ อินทรศร
อภิชนา จันส์ญจัย

ประสานงานและประชาสัมพันธ์

พลอย เลหาเสร์กุล
รพีพร มโนรัตน์

สื่อและเผยแพร่

กฤตณัฐ พจนานเกษม

ขอขอบคุณ

ชาวบ้านชุมชนเทศบาลตำบลบางปะกง หมู่ที่ 1 อำเภอบางปะกง จังหวัดฉะเชิงเทรา
ชมรมผู้สูงอายุ เทศบาลตำบลบางปะกง

สนับสนุนการพิมพ์โดย

ศูนย์ประสานงานการพัฒนาชุมชนและกลไกการประเมินผลกระทบด้านสุขภาพ
สำนักงานคณะกรรมการสุขภาพแห่งชาติ (สช.)

ชั้น 3 อาคารสุขภาพแห่งชาติ 88/39 ม.4 ถ.ป๋วยานนท์ ต.ตลาดขวัญ อ.เมือง จ.นนทบุรี 11000

พิมพ์ที่

บริษัท แพลนพรินต์ติ้ง จำกัด
346 ซ.โสภาวรรณ ต.ประจักษ์ศิลปาคม 1
แขวงบางซื่อ เขตบางซื่อ กรุงเทพฯ 10800
โทรศัพท์ 02-587-1377

พิมพ์เมื่อ

พิมพ์ครั้งที่ 1 พฤศจิกายน 2555 จำนวน 1,000 เล่ม



ค ำ บ ำ

แหล่งอาหาร กับ โรงงานอุตสาหกรรม

“บางปะกง” เป็นที่กล่าวขานมานานในฐานะแหล่งอาหารทะเลที่ขึ้นชื่อและมีคุณภาพ สามารถส่งขายไปยังภูมิภาคอื่นของประเทศไทย รวมถึงกรุงเทพมหานคร และส่งออกไปยังต่างประเทศ อย่างไรก็ตามอำเภอบางปะกง ซึ่งเริ่มจากชุมชนประมง มีวิถีทำกินที่สอดคล้องกับธรรมชาติ และมีแม่น้ำบางปะกงหล่อเลี้ยงผู้คนมาแต่อดีต วันนี้กำลังกลายเป็นสังคมเมืองมากขึ้นในทุกขณะ

เนื่องด้วยโครงการพัฒนาพื้นที่ชายฝั่งทะเลตะวันออก ตามแผนพัฒนาเศรษฐกิจแห่งชาติฉบับที่ 5 กำหนดให้มีการกระจายความเจริญจากกรุงเทพมหานคร ซึ่งเป็นศูนย์กลางความเจริญของประเทศไทยไปยังพื้นที่ชายฝั่งทะเลตะวันออก ซึ่งประกอบด้วยจังหวัดระยอง จังหวัดชลบุรี และจังหวัดฉะเชิงเทรา

ปัจจุบัน เราไม่อาจปฏิเสธได้ว่า แม่น้ำบางปะกงมีความสำคัญกับคนกรุงเทพฯ และผู้คนในแถบปริมณฑล เนื่องจากแม่น้ำบางปะกงเป็นแม่น้ำที่เลี้ยงดูให้ข้าวปลาอาหารแก่เรา

เราติดตามเส้นทางของ “ปลากะพง” ซึ่งเป็นอาหารที่นิยมในหมู่ผู้บริโภคและแม่แต่พวกเขา และทำให้พบว่าแม่น้ำบางปะกงเป็นแหล่งผลิตปลากะพงรายใหญ่ของประเทศ เมนู “ปลากะพงทอดน้ำปลา” นั้น มีไม่น้อยคือปลากะพงที่ได้มาจากกระชังเพาะเลี้ยงแถบปากน้ำบางปะกง

จากการลงศึกษาพื้นที่ ที่หมู่ 1 ตำบลบางปะกง อำเภอบางปะกง จังหวัดฉะเชิงเทรา ทำให้พวกเราได้สัมผัสกับชุมชนริมแม่น้ำบางปะกง ที่ยังคงความเป็นชุมชนดั้งเดิมอยู่บางส่วน ทั้งในด้านอาชีพประมง วิธีการทำมาหากินที่พึ่งพาสายน้ำ และแหล่งอาหารการกินจากแม่น้ำ

แม้วันนี้จะเปลี่ยนไปมาก แต่เราก็กสัมผัสได้ว่าชาวบ้านยังคงผูกพันกับสายน้ำแห่งนี้ หลายความพยายามในการรักษาและฟื้นฟูความอุดมสมบูรณ์ของแม่น้ำบางปะกงให้กลับคืนมา หลายความรู้สึกต่อความเปลี่ยนแปลงที่เข้ามาสู่พื้นที่ ไม่ว่าจะเป็นโรงงานอุตสาหกรรม คนต่างถิ่น รวมทั้งความเสื่อมโทรมและร่องรอยของทรัพยากร

ชาวบ้านมีทั้งพยายามรับมือกับความเปลี่ยนแปลง และมีทั้งที่เป็นห่วงแต่ไม่รู้จะทำเช่นไร อย่างไรก็ตาม คำถามที่ว่าจะทำอย่างไรที่ชุมชนจะรักษาความเป็นตัวตนไว้ได้ ทำอย่างไรที่จะรักษาแม่น้ำบางปะกงให้สืบทอดถึงรุ่นลูกหลาน เป็นคำถามที่ทุกฝ่ายต้องช่วยกันหาคำตอบ มิใช่เฉพาะชุมชนบางปะกงเท่านั้น ...

คณะนักเรียนระดับชั้นมัธยมศึกษาปีที่ 5 สายศิลป์
โรงเรียนรุ่งอรุณ

เพลง พวงมาลัย

พี่สยาม ขนบด



เอื้อระเหยลอยมา
เดินทางด้วยเรือประมง
ลัดเลาะมาตามชายฝั่ง
ผ่านมาเห็นร่องปากกราง
ลัดเลาะเจาะฝายคลองตำรุ
ข้ามมาถึงฝั่งหัวโพง
แล่นเรือแรงลงพยายาม
ชาวฝั่งจุกศอพองปนขี้มัน
สนามกอล์ฟเป็นของคนรวย
ถึงเกาะนกมีแต่ขี้นก
มาถึงฝั่งแหลมคนรวย
ข้ามฝั่งมาโดยเรือแจว
รับซื้อ กุ้ง หอย ปู ปลา...
เลียบบฝั่งบ้านเรือนหนาแน่น
มองเห็นสะพานเทพสุดยหรุ
*เจ้าช่อมะกอก เจ้าดอกลำไย

ลอยมาแล้วก็ลอยไป
ที่คอยรับส่งหาผู้กินได้
มองกลับหลัง เกาะสี่ซังรำไร
เคยเป็นโพงพางประมงเก่าทิ้งไว้
ป่าแสมป่าพรุ ทำนาเกลือขาย
แก้ผ้าโกงๆก็ลึงแสมมากหลาย
มองเห็นสาวงามช่างสวยเหลือหลาย
เหมือนเห็นเคื่องดิน ดูหน่อยได้ไหม
ถ้าคนไม่รวยมันเล่นไม่ได้
แม้จะสกปรกแต่ก็ดูสบายใจ
มีศาลเจ้าแม่สวยให้คนกราบไหว้
แพปลาแม่แต้ว เป็นแพขนาดใหญ่
พ่อค้าแม่ค้าต่างนำมาขาย
หาคนมาเป็นแฟนสักคนก็ได้
ยังมีให้ดูแต่ใช้การไม่ได้
ใหม่มาเก่าไปต้องทำใจน้อยเฉย

โดย...ชมรมผู้สูงอายุเทศบาลตำบลบางปะกง

สารบัญ

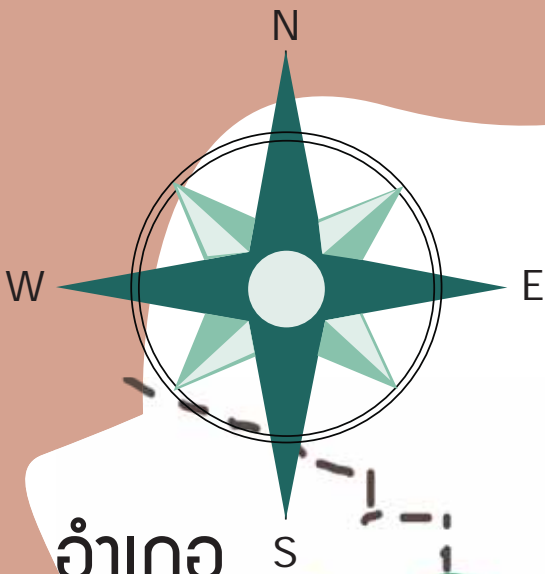
บทที่	หน้า
ก รายชื่อผู้จัดทำ	1
ข คำนำ	2
ค เพลง	3
ง สารบัญ	4
1 รู้จักพื้นที่ศึกษา	5
2 แม่น้ำที่หล่อเลี้ยง	7
3 ลูกหลานพึ่งพาตัวเอง	9
4 เติบโตจากบ้านที่มั่นคง	11
5 เกิดอะไรกับแม่ของเรา	13
6 การเข้ามาของโรงงานอุตสาหกรรม	14
7 แผนพัฒนาพื้นที่ชายฝั่งทะเลตะวันออก	15
8 ลูกหลานดูแลแม่	16
9 ขอให้แม่แข็งแรง	17
10 โชคดีแค่ไหนที่มีแม่น้ำบางปะกง	18
11 เด็กวอน...ถามผู้ใหญ่	19



ทำความรู้

อำเภอบางปะกง

“กุ้ง ปลา ปูไข่ หอยใหญ่ ไข่เป็ดแดง



อำเภอ
บางบ่อ

อำเภอบ้านโพธิ์



	แม่น้ำบางปะกง
	พื้นที่อำเภอบางปะกง
	ถนน
	เส้นแบ่งเขต

ชลบุรี

อำเภอบางปะกงประจวบคีรีขันธ์

อำเภอวิเศษ

คำว่า “บางปะกง” เพียงมาจากคำว่า “บางม้งกง” เนื่องจากพื้นที่บริเวณนั้นมี “ปลาม้งกง” หรือ “ปลาอังก” ซึ่งเคยปรากฏชุกชุม แต่ปัจจุบันไม่พบในพื้นที่แล้ว

อำเภอบางปะกงยังคงเป็นแหล่งทรัพยากรสัตว์น้ำ และพันธุ์พืชอย่างกุ้งแม่น้ำ หอยแมลงภู่ ปูแสม ปลากระพง ต้นโกงกาง และต้นจาก ซึ่งเป็นทรัพยากรอันโดดเด่นของอำเภอนี้ เนื่องจากลักษณะภูมิประเทศของอำเภอบางปะกงซึ่งเป็นที่ราบลุ่มแม่น้ำ สูงกว่าระดับน้ำทะเล 1-2 เมตร มีพื้นที่บางส่วนของดินตะเล มีสภาพเป็นป่าชายเลน และมีดินตะกอนทับถมจนเกิดเป็นสันดอน ในพื้นที่ที่ติดทะเลน้ำจะเป็นน้ำเค็ม ถัดขึ้นมาเป็นน้ำกร่อย และน้ำจืด จึงทำให้พื้นที่ในอำเภอบางปะกงเป็นดินแดนที่แม่น้ำ 3 น้ำ คือ น้ำจืด น้ำกร่อย และน้ำเค็ม ทำให้อำเภอบางปะกงอุดมไปด้วยทรัพยากรที่หลากหลาย และใช้ประโยชน์ได้มากมาย

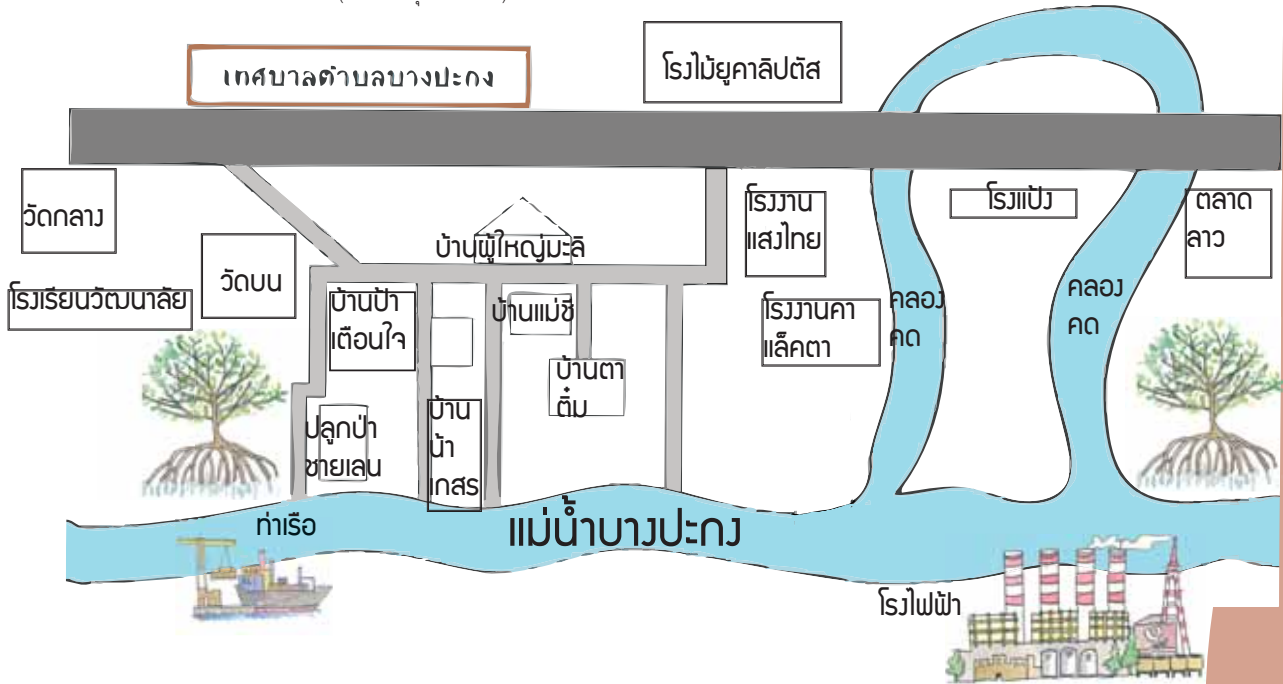
รู้จักพื้นที่

จังหวัดฉะเชิงเทรา

ดง แหล่งอุตสาหกรรม...อำเภอบางปะกง”

ชุมชนเทศบาลตำบลบางปะกง หมู่ที่ 1

อำเภอบางปะกง ถือเป็นประตูเข้าสู่ภาคตะวันออก ตั้งอยู่บริเวณตะวันตกเฉียงใต้ของจังหวัดฉะเชิงเทรา ติดกับปากอ่าวไทย มีอาณาเขตดังนี้
ทิศเหนือ ติดกับ อำเภอบ้านโพธิ์
ทิศตะวันออก ติดกับ อำเภอบ้านโพธิ์ และอำเภอบางพลี (จังหวัดชลบุรี)
ทิศใต้ ติดกับ อำเภอมือง (จังหวัดชลบุรี) และอ่าวไทย
ทิศตะวันตก ติดกับ อำเภอบางปะกง (จังหวัดสมุทรปราการ)



ประกอบด้วย 12 ตำบลได้แก่ ตำบลบางปะกง ตำบลท่าสะอ้าน ตำบลบางวัว ตำบลบางส้มคร ตำบลบางฝั่ง
งเกลือ ตำบลสองคลอง ตำบลหนองจอก ตำบลพิมพา ตำบลท่าข้าม ตำบลหอมศีล และตำบลเขาดิน

ประวัติชุมชนบางปะกงในอดีต

เดิมที บางปะกงมีชื่อในภาษาจีนว่า "มังก่าง" ซึ่งมีความหมายว่ายุ่งชุมมาก แล้วยกชื่อ
เรือนี้ไป ซึ่งมาจากประสบการณ์ของคนจีนที่เข้ามาทำการค้าขายที่อำเภอบางปะกงแห่งนี้
ในอดีต รัชกาลที่ 1 ได้ทรงแวะจอดทำนบกักเรือที่บางปะกงช่วงล่าง สมัยรัชกาลที่ 3
ทรงโปรดให้ตั้งด่านเก็บภาษีอากรบริเวณด้านทำน้ำบางปะกง และมีวัดบนหรืออีกชื่อหนึ่งเรียก
ว่า "วัดคงคาราม" ซึ่งมีอายุกว่า 200 ปี เป็นศูนย์กลางของชุมชน ต่อมาในสมัยรัชกาลที่ 4 มีการ
สร้างวัดกลางเพิ่มอีกวัดหนึ่ง และในสมัยรัชกาลที่ 5 หมู่บ้านบางปะกงได้อยู่ในการปกครองของ
จังหวัดชลบุรีและมีที่ทำการอยู่ที่พระเจดีย์ริมน้ำบริเวณวัดบน นอกจากนี้รัชกาลที่ 5 ทรงเสด็จมา
ประทับที่วัดแห่งนี้ด้วยเช่นกัน วัดคงคารามจึงกลายเป็นศูนย์รวมจิตใจของชาวบางปะกงไปโดย
ปริยาย ภายหลังจากอำเภอบางปะกงได้ขึ้นอยู่ในพื้นที่จังหวัดฉะเชิงเทรา จึงมีการย้ายที่ทำการออก
ไปที่ตำบลท่าสะอ้าน เพื่อสะดวกในการเดินทาง

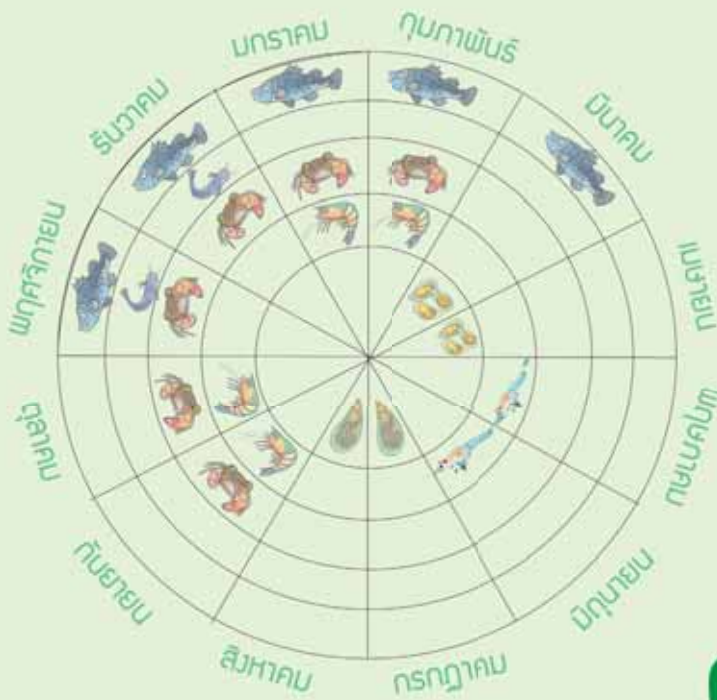
ชุมชนเทศบาลหมู่ 1 ตำบลบางปะกง

ตั้งอยู่ริมแม่น้ำบางปะกง ในตำบลบางปะกง อำเภอบางปะกง
มีป่าโกงกางขนานทั้งสองฝั่งตะวันตกและตะวันออกของชุมชน มีถนน
เส้นใหญ่ตัดผ่าน โดยริมถนนฝั่งตรงข้ามหมู่บ้านมีที่ทำการเทศบาลตำบล
บางปะกงเป็นอาคารสี่ชั่มุ ติดกับโรงงานยูคาลิปตัส ส่วนริมถนนฝั่งหมู่บ้าน
มีวัดกลาง โรงเรียนวัดชนาลัย และวัดบนตั้งอยู่ริมถนน ถัดไปทางตะวันออก
มีโรงงานน้ำมันพืช และโรงงานแป้งตามลำดับ ถัดจากนั้นคือคลองคดและ
คลองหลอดซึ่งจะไปบรรจบกันทางตอนเหนือของคลอง ถัดจากคลองทั้งสอง
คือตลาดลาวซึ่งชาวบ้านจะมาจับจ่ายซื้อกับข้าวเป็นประจำ บ้านเรือนของ
ชาวบ้านจะตั้งอยู่ลึกเข้าไปจากริมถนนใหญ่ ติดกับแม่น้ำ และฝั่งตรงข้าม
เยื้องไปทางตะวันออกเฉียงใต้ของชุมชนคือ โรงงานไฟฟ้าบางปะกง

แม่น้ำที่ห

ศักยภาพพื้นที่ในฐานะ

แม่น้ำบริเวณอำเภอบางปะกง มีลักษณะ 3 น้ำ หมุนเวียนในหนึ่งปี ทำให้เกิด บริเวณแม่น้ำพุมมากช่วงฤดูกลน้ำจืดและน้ำกร่อย ซึ่งชาวบ้านมักจะนำม หลายพันธุ์ อย่างเช่น ปลาปุด ปลาแมว ปลาแ



ตลอดปี ...ไม่มอด

ปลากด

ปลากดที่พบในแม่น้ำบางปะกงมี 2 ชนิด คือ ปลากดแดงและปลากดขาว เป็นปลาน้ำจืด มี ลักษณะคล้ายปลาดุก ปลากดแดงจะมีครีบบีสีแดง สด ขณะปลากดขาวที่ครีบบีสีขาว โดยปลากดแดง จะพบได้ทั้งในชองน้ำจืดและน้ำกร่อย ขณะที่ปลากด ขาวจะพบได้ในชองน้ำกร่อยเท่านั้น ชาวบ้านนิยมนำ มาบริโภค เช่นตากแห้ง และบ้างนำมาเลี้ยงเป็นปลา สวยงาม



น้ำจืด (ช่วงเดือน มิถุนายน- กันยายน)

ปลาบ้า

พบได้ทั้งในน้ำจืด และน้ำกร่อย บริเวณแม่น้ำช่วงปลาย เช่น แม่น้ำ บางปะกง มักพบตามตลิ่งน้ำในเขตน้ำลึก ช่วยน้ำช้า แต่จะเร็วมากเวลา ไล่จับเหยื่อคือลูกปลา ลูกกุ้ง พื้นที่บางปะกงช่วงปลายเองก็มีปลาชายนที่เป็น แหล่งอนุบาลของสัตว์น้ำจำนวนมาก ทำให้มีปลาบ้าอยู่ชุกชุม กระเพาะของปลา บ้า ขึ้นชื่อมากในการทำกระเพาะปลา เพราะมีกระเพาะขนาดใหญ่ ซึ่งสามารถ พองลมทำให้เกิดเสียงได้ นอกจากนี้กระเพาะปลาม้ายังใช้ทำเป็นยาในของรต จักรยานและทำกาวในอดีต บ้างนิยมเลี้ยงเป็นปลาตู้สวยงามอีกด้วย ด้วยเหตุนี้ ปลาบ้าจึงเป็นที่นิยม ทำให้มีคนจับปลาม้าเป็นจำนวนมากทำให้จำนวนลดลง



ทรัพยากรในชุมชนบึงเพ็ญพอ จำเป็นด้วยหรือที่ ต้องพึ่งพาสิ่งอื่นที่เข้ามาใหม่?

น้ำเค็ม (ช่วงเดือน พฤษภาคม)



กุ้ง

บริเวณพื้นที่ชายฝั่งทะเล มีกุ้งประมาณ 16 ชนิด เป็นสัตว์น้ำมีคุณค่าทาง เศรษฐกิจ และ เป็นที่ต้องการของตลาดสูง ได้แก่ กุ้งกุลาดำ และกุ้งแชบ๊วย ทำรายได้ สูงให้แก่ผู้ประกอบการอาชีพเพาะเลี้ยงสัตว์น้ำ ซึ่งแหล่งเพาะพันธุ์ของกุ้งมีอยู่ 2 แหล่งด้วยกัน ได้แก่

1. กุ้งที่วางไข่ในทะเลลึกแล้วเข้ามาเติบโตในพื้นที่ชายฝั่งทะเล และออกสู่ทะเล ลึกเพื่อแพร่พันธุ์ต่อไป
2. ใช้บริเวณพื้นที่ชายฝั่งทะเลเป็นแหล่งเพาะพันธุ์ และอาศัยสืบพันธุ์ต่อไป



ปูม้า

ปูม้าอาศัยอยู่บริเวณปากแม่น้ำ และแนว ชายฝั่งทะเล มักจะติดมากับบอวน หรือบ้างก็ติดกา ปูม้า มีสีฟ้าลายจุดขาว เป็นปูที่นิยมรับประทานมาก เพราะเปลือกอ่อน



ปูทะเล

ปูทะเลมีลักษณะตัวป้อมๆ สีเขียวเข้ม ก้ามใหญ่ ต้องอาศัยการล่อ และผู้จับจะต้องรู้ทางและรู้จักปูเป็น อย่างดี ถึงจะจับได้ อาศัยอยู่บริเวณปากแม่น้ำและแถบ ชายฝั่งทะเล

ห่อเลี้ยง

านะแหล่งอาหารที่สำคัญ

ให้เกิดทรัพยากรและสัตว์นานาพันธุ์แตกต่างกันตามฤดูกาล เช่น ปลาตก เป็นปลาที่อาศัยอยู่
ระนำมาทำเป็นปลาตากแห้งเก็บเอาไว้รับประทาน เดิมทีแม่น้ำบางปะกงเคยมีปลาหลากหลาย
ปลาแขยง ปลาหาง ปลาสังฆวาฬ และปลากุเลาด้วยเช่นกัน

น้ำกร่อย (ช่วงเดือนตุลาคม- พฤศจิกายน)



ป่าชายเลน

ป่าชายเลนบริเวณแม่น้ำบางปะกงพบได้ตั้งแต่บริเวณปากแม่น้ำ
จนถึงอำเภอบางค้อ ในบริเวณที่เป็นน้ำกร่อยของจังหวัดฉะเชิงเทรา

เมื่อแม่น้ำเกิดการทับถมกัน กลายเป็นหาดดินเลน ลูกไม้ชายเลน
เช่น โกงกาง ที่ลอยมาตามน้ำจะปักลงในพื้นดินเลน เติบโตบุกเบิกรากดัก
ตะกอนจนสะสมมากขึ้นเป็นสันดอน และมีไม้ชายเลนอื่นๆ มาเติบโตเป็น
ป่าชายเลน

ป่าชายเลนเป็นทรัพยากรที่มีค่า เนื่องจากประโยชน์ที่เอื้อต่อสิ่งมีชีวิต
ในบริเวณโดยรอบรวมถึงมนุษย์ และเป็นทั้งแหล่งพลังงาน แหล่งพืช
สารพัดประโยชน์ แหล่งอาหาร แหล่งอนุบาล และที่อยู่อาศัยของสัตว์น้ำ
หลายชนิด เช่น ปลากระพงขาว หอยแมลงภู่ และปูแสม เป็นต้น นอกจากนี้
ยังมีต้นโกงกางที่เป็นตะกวดธรรมชาติ ดักสิ่งปฏิกูล ขยะ คราบน้ำมัน
และสารพิษ และยังเป็นที่พำนักที่สำคัญให้มนุษย์ เนื่องจากสามารถ
ป้องกันคลื่นลม ป้องกันการกัดเซาะของพื้นที่ชายฝั่ง ช่วยลดปริมาณ
คาร์บอนไดออกไซด์ในอากาศ ทั้งยังช่วยให้เกิดแผ่นดินใหม่ โดยสามารถ
ให้กำเนิดแผ่นดินใหม่ได้ถึงพันกว่าไร่ในเวลา 10 ปี

ปัจจุบัน พื้นที่ป่าชายเลนที่อำเภอบางปะกงลดลงมาก
เนื่องจากถูกเปลี่ยนพื้นที่ไปใช้เพื่อการเกษตร ท่องเที่ยวและ
อุตสาหกรรม จากที่มีพื้นที่เกือบ 25,000 ไร่ ในปีพ.ศ.2504 เหลือ
เพียงไม่ถึง 10,000 ไร่ ในปีพ.ศ.2547 (ซึ่ง 7 ปีหลังได้มีโครงการ
ปลูกป่า ทำให้พื้นที่ป่าชายเลนเพิ่มขึ้น)

ที่มา : โครงการติดตามและประเมินผลการจัดการทรัพยากรธรรมชาติ
และสิ่งแวดล้อมในระบบนิเวศของลุ่มน้ำบางปะกง

หอย

หอยที่จับได้เป็นสัตว์น้ำที่ราคาถูกประเภทหนึ่ง เป็นหอยที่ได้จาก
การเลี้ยงและจับบริเวณป่าชายเลน ซึ่งหอยที่มีค่าทางเศรษฐกิจจะพบ
บริเวณป่าชายเลน และพื้นที่ใกล้เคียง เช่น ที่ราบดินเลนและที่ราบดินทราย
ปนเลน ได้แก่ หอยแครง และหอยกะพง เป็นต้น โดยแบ่งเป็น 2 ประเภท
หลักๆ ได้แก่

- 1.ประเภทเคลื่อนที่
- 2.ประเภทเกาะติด



เลี้ยงปลากะพง

ปลากะพงเป็นปลาที่เจริญเติบโตได้ดีในเขตน้ำกร่อย
สามารถพบได้ทั่วไปในแม่น้ำบางปะกงที่มีทั้งน้ำจืด กร่อยและเค็ม
ชาวบ้านจึงมีการเพาะเลี้ยงปลากะพงเป็นจำนวนมาก ทั้งแบบกระชัง
ที่เลี้ยงในแม่น้ำ และบ่อดินที่สูบน้ำจากลำคลองใกล้เคียง การที่มีคน
นิยมเลี้ยงปลากะพงนั้น เนื่องจากจากปลากะพงเป็นปลาที่มีราคาดี
และเป็นที่ต้องการในหมู่ผู้บริโภค

เคย

เคยเป็นกุ้งขนาดเล็กที่อาศัยอยู่บริเวณปากแม่น้ำ และในทะเลน้ำตื้นบริเวณแนว
ชายฝั่ง ชาวบ้านจะใช้ เรืออวนลาก หรือใช้โพงพาง ซึ่งเป็นเครื่องมือจับปลาชนิดหนึ่ง ที่ชาว
ประมงจะปักเสาลงไปใต้น้ำสองต้น มีเสาค้ำยันกันทแยง มีระยะห่างเสาประมาณ 3 วา กาง
ด้วยอวนที่มีลักษณะเป็นปลายเรียวยาวถึง 15-20 เมตร ซึ่งเคยที่ได้มาจะหมักกับเกลือทำกะปิ
เดิมที่มีคนนำเคยไปทำกะปิเป็นจำนวนมาก แต่ปัจจุบันการทำการทำกะปิลดลงเหลือเพียงไม่กี่ราย
เพราะภาครัฐที่ไม่อนุญาตให้จับสัตว์น้ำโพงพาง ทำให้ผู้คนต้องหันไปประกอบอาชีพอื่นแทน
เช่น การเพาะเลี้ยงปลากะพง



โลมาอิรวดี

ตามคำบอกเล่าของชาวบ้าน เมื่อครั้งที่พื้นที่แถบนี้ยังปลอดภัยและอุดมสมบูรณ์
โลมาอิรวดีจะตามมากิน ปลาตุ๊กทะเล และปลากดในแม่น้ำบางปะกงช่วงที่น้ำทะเลหนุน
และน้ำในแม่น้ำมีความเค็มมาก ซึ่งเข้ามาในเคย ปัจจุบันมีการจับเคยเป็นจำนวนมาก ซึ่ง
เป็นการตัดห่วงโซ่อาหาร เคยจึงลดลง ปลาตุ๊กปลากดที่กินเคยและเป็นอาหารของโลมาก็
หายไปด้วย ทำให้โลมาไม่ค่อยเข้ามา และคาดว่าเพราะการที่มีเรือประมงทำให้โลมารู้สึกถูก
คุกคาม จึงหายไปจากพื้นที่ และบางครั้งพบโลมาอิรวดีแถบบางขุนเทียนแทน

ปลาดุกทะเล

ปลาดุกทะเลจะอยู่กันเป็นฝูง อาศัยอยู่บริเวณแม่น้ำที่ค่อนข้างเค็ม โดย
เฉพาะบริเวณรอยต่อปากแม่น้ำและทะเล กินปลาเล็ก ลูกสัตว์น้ำ และเคยเป็น
อาหาร ชาวบ้านไม่นิยมจับเป็นอาชีพ แต่จะจับกินเอง โดยจะซื้อส่วนหัวที่ลอย
เหลือมาจากกระที่โลมากินบริเวณทางไป และนำมาปรุงอาหารกิน



ก่อนรับวัคซีน- วัคซีน)

ชนิด นอกจากนี้ยังมีสัตว์จำพวกกุ้ง ปู หอย และปลาหมึก
ทั้งพืช และสัตว์ เช่น ปลานิล และชนิดที่เป็นสัตว์กินเนื้อซึ่ง
เป็นต้น โดยส่วนใหญ่จะเป็นจำพวกปลา กุ้ง หอย และปู
นบริเวณชายฝั่งทะเล

การสังเกตลมและน้ำ

เนื่องจากชุมชนบางปะกงต้องทำมาหากินอยู่กับแม่น้ำ จึงมีความจำเป็นต้องรู้จักลมฟ้าอากาศ และน้ำ

จากการสังเกตลมและฤดูกาลของชาวบางปะกง สามารถจำแนกลมประจำถิ่นได้หลายชนิดเช่น

ลมตะวันออก (ลมบก/ลมล่อง) พัดมาจากทิศตะวันออกเฉียงใต้

ลมตะวันตก พัดเข้าฝั่งมาจากทิศตะวันตกเฉียงใต้ ช่วงเดือนมิถุนายน-สิงหาคม ช่วงนี้จะมีฝนตกชุกและพายุเข้า ทำให้น้ำจืดขึ้น

น้ำเข้า น้ำเย็น เป็นปรากฏการณ์ที่น้ำจะเต็มฝั่งในตอนเช้า และเย็นจะลดลงเป็นเวลาประมาณ 6 ชั่วโมงจึงจะขึ้นใหม่อีกครั้ง

น้ำซัด เกิดช่วงประมาณ 1-3 ค่ำ เป็นช่วงเวลาที่น้ำแห้งซัดมากของเดือน

น้ำสองกระดอง เกิดราวเดือนมกราคม-กุมภาพันธ์ เป็นเวลา 2-3 วัน ลักษณะคือกลางวันน้ำจะน้อย กลางคืนน้ำจะขึ้น หลังจากนั้น น้ำจะขึ้นลงตามปกติ

เช่นเดียวกันชาวบางปะกงเองก็มีการสังเกตน้ำ ในแม่น้ำว่าเป็นน้ำจืด น้ำเค็ม และน้ำกร่อย อย่างไรก็ตาม ออกเป็น 3 ช่วงในรอบปี

ช่วงเดือนธันวาคม- พฤษภาคม เป็นน้ำเค็ม

ช่วงเดือนมิถุนายน-กันยายน เป็นน้ำจืด

ช่วงเดือนตุลาคม-พฤศจิกายน เป็นน้ำกร่อย

ปรากฏการณ์น้ำในแต่ละเดือนตามปฏิทินจันทรคติ **น้ำขึ้นน้ำลง** เกิดทุกวัน วันละ 2 ครั้ง ครั้งละ 6 ชั่วโมง **น้ำเกิดน้ำตาย** ช่วงน้ำเกิด(12 ค่ำ - 1 ค่ำ) น้ำจะสูงและไหลแรง ขณะที่ช่วงน้ำตาย (7 ค่ำ - 11 ค่ำ) น้ำจะไหลเอื่อยๆ ระดับน้ำก็คงที่



ต้นจาก

สามารถใช้ประโยชน์นำมาทำตับจากมุงหลังคา หรือทำคอกสัตว์ร่วมกับน้ำพริกเผา หรือต้นที่กรีดเป็นสัญลักษณ์ประจำบางปะกง



อาหารการกิน



นอกจากภูมิปัญญาที่เกี่ยวข้องกับการประมงจับสัตว์น้ำเพื่อขายแล้ว ยังมีภูมิปัญญาที่เกี่ยวข้องกับการจับสัตว์น้ำเพื่อกินในชีวิตประจำวัน เช่น การจับกุ้งก้ามกราม ซึ่งมักพบได้ตามเสาทำเรือหรือกระชัง ชาวบ้านจะใช้มือกวานน้ำให้วน กุ้งจะเกิดอาการมึนงง และลอยขึ้นมาบนผิวน้ำ เห็นตาเป็นจุดดำๆ ลอยที่ผิวน้ำ จากนั้นก็รวบที่หนดุ้งเพื่อจับมันขึ้นมา โดยกุ้งก้ามกรามเป็นที่นิยมในหมู่ชาวบ้านเนื่องจากมันกุ้งที่อร่อยมันช่วยให้หน้าแกงหรือข้าวต้มอร่อยขึ้น

การลอยอวนวางเบ็ด โดยทั่วไปชาวบ้านจะออกเรือลอยอวนขนาด 200 เมตร และวางเบ็ดจำนวน 200 ตัว เป็นเวลาครึ่งวันในแต่ละครั้ง เหยื่อที่ใช้คือปูก้ามดาบหรือกุ้งหัวจุกที่จับเองแล้วนำมา ร้อยกับเบ็ด และลอยทิ้งไว้ช่วง 10 นาฬิกาเพราะน้ำขึ้นจืด จากนั้นน้ำจะเริ่มถอย หากวางไม่ทันจะได้ผลผลิตน้อยเพราะน้ำลด หากน้ำขึ้น (น้ำทาม) จะได้ผลผลิตมากเพราะปลาจะกินเหยื่อ

โดยเฉพาะช่วงน้ำกร่อย(เดือนตุลาคม)จะได้มากเป็นพิเศษ เพราะมีทั้งน้ำจากทางเหนือของแม่น้ำและน้ำจากทะเลดันกัน ทำให้มีทั้งปลาน้ำจืดและปลาน้ำเค็มอยู่รวมกัน หากวันไหนน้ำนิ่ง วันนั้นจะออกเรือทั้งวัน เรือที่ใช้จะเป็นเรือซุงทำจากไม้ตะเคียนหรือไม้สัก เนื่องจากคุณสมบัติคือน้ำหนักเบา น้ำไม่ซึมเข้าไปในเนื้อไม้และเพรียงไม่ขึ้น ปัจจุบันการใช้เรือซุงน้อยลงมาก บางส่วนเพราะมีอายุการใช้งานนาน และขาดการดูแลจนใช้การไม่ได้



ปูม้า ปูทะเล การตกปูม้าปูทะเลจะใช้เหยื่อเป็นปลาเล็ก เช่น ปลากด ปลาแป้น เกี่ยวไว้กับจัน มีลักษณะเป็นกากบาท ร้อยกับเชือกแล้วหย่อนลงไป ล่อปูให้มากินเหยื่อ

ปลาตุกทะเล ชาวบ้านจะสังเกตการเข้ามาของปลาตุกทะเลได้จากการเข้ามาของโลมาอิรวดี ซึ่งจะตามเข้ามากินปลาตุกทะเลในบริเวณแม่น้ำ ช่วงน้ำทะเลหนุน โดยเมื่อชาวบ้านเห็นโลมา จะเตรียมเรือและสวิงออกไป โลมาอิรวดีจะกินส่วนหางของปลาตุกทะเลที่ว่ายอยู่พื้นน้ำ เนื่องจากส่วนหัวของปลาตุกมีเสียงซึ่งเป็นอันตรายต่อตัวมัน เมื่อปลาตุกทะเลไม่มีหางไว้ควบคุมทิศทางส่วนหัวที่เหลือของมันจะลอยขึ้นมาบนผิวน้ำ ชาวบ้านที่รออยู่จะช้อนหัวปลาตุกขึ้นมาปรุงอาหารกิน



หอยแมลงภู่ ชาวบ้านจะนำหอยแมลงภู่มาดองไว้กินภายหลังเป็นวิธีการถนอมอาหารอย่างหนึ่ง เช่น หอยแมลงภู่ดองหวาน ชาวบ้านจะนำหอยแมลงภู่ที่ได้มาล้างให้สะอาด จากนั้นเติมน้ำปลากับน้ำตาลไว้จนเค็มนิด เติมน้ำเล็กน้อยและใส่หอยแมลงภู่ลงในหม้อ ปิดไฟ ทิ้งไว้ในหม้อสองคืน จึงนำมารับประทานได้ นอกจากนี้หอยแมลงภู่ที่นำมาดองหวานได้แล้ว ยังมีหอยกะพงที่นำมาดองหวานได้เช่นเดียวกัน แต่เนื้อจะเหนียวและฝืด จึงไม่นิยมทำหอยแมลงภู่



เมนู

อาหารการกิน

กุ้ง : ชาวบ้านจะนำมาทำเป็นต้มยำ แกง หรือ ทำกึ่งหวาน เค็ม หรือแห้ง
หมึก: เขามาตากแห้ง หรือ ไปยัดไส้
เคย: นำไปทำเป็นกะปิ
ปลา: นำมาทอด ต้มยำ แกง หรือตากแห้ง
หอย : หอยหลอด หอยถ่าย และ หอยแมลงภู่ สามารถนำมารับประทานคู่กับน้ำพริก

ขนม

ขนมข้าวต้ม : ชาวบ้านจะไม่แบ่งทำกันเอง แต่ละบ้านจะห่อไม่เหมือนกัน เช่นรูปดาวหรือ ตะกั่ว
ขนมกันแก้ว : เป็นขนมพื้นบ้านมีลักษณะคล้ายขนม น้ำดอกไม้น้ำผึ้งข้าว
ขนมผักกาด : ใช้สำหรับงานบวช



ขนมชั้นรูป : ลักษณะเหมือนขนมตะกั่ว ทำจากแป้งข้าวเหนียวปั้นเป็นก้อน แล้วนำไปคลุกกับแป้งข้าวเจ้า และ น้ำตาลปีบ
ขนมทองหยิบทองหยอดฝอยทอง เป็นของขึ้นชื่อของชุมชนและเป็นสินค้า OTOP ของพื้นที่ มีเอกลักษณ์คือขนมฝอยทองจะม้วนเป็นลูกกลมรีไว้คล้ายรังไหม ทำให้รับประทานง่าย

ขลุ่ย...พิ้งพาดตนเอง

ผู้ร่วมกับวิถีธรรมชาติอย่างสอดคล้องคือ สติปัญญาของชุมชน ชุมชนบางปะกงยังคงมี
ภูมิปัญญาของชุมชนที่เหลืออยู่ไว้ให้คนรุ่นหลังได้เรียนรู้

การใช้ประโยชน์จากพืชพรรณ

ประโยชน์ได้ทั้งต้น เช่น ใบจากนำมาทำม้วนยาสูบ ท่อขนม หรือใบแห้ง
ล้างคา ผลจากนำมาเชื่อมกิน หรือทำขนมจาก ดอกนำมาต้มจิ้มกิน
ในที่กรีดเอาน้ำตาลได้ดีไม่แพ้ตาลหรือมะพร้าว จนต้นจากกลายเป็น
บางปะกงไปโดยปริยาย



ใบจากแห้ง

ผลจาก



ต้นโกกวาง

ปัจจุบันมีราคาแพงเนื่องจากพบน้อยลงเรื่อยๆ กับพื้นที่
ป่าชายเลนที่ลดลง ไม้โกกวางสามารถนำมาเผาเป็นถ่านชั้นดี
เนื่องจากอายุการใช้งานนาน ชาวบ้านจะนำไม้โกกวางทั้งต้นมาตัด
เป็นท่อนๆ ก่อนนำเข้าเตาดินเผา ซึ่งมีขนาดเท่ากับห้องเล็กๆ ห้อง
หนึ่ง เผาเป็นเวลา 2-3 วัน จากนั้นจึงเปิดช่องลมให้ไฟมอด รอให้ไม้
ถ่านเย็นจึงค่อยตัดขาย ในอดีตขายเป็นหาบ หาบหนึ่งจะเท่ากับ 60
กิโลกรัม ปัจจุบันขายเป็นกระสอบ (เท่ากับประมาณครึ่งหนึ่งของ
หนึ่งหาบ) กระสอบละ 100 บาทขึ้นไป

เพลง

สิ่งที่สะท้อนความสัมพันธ์ของผู้คนกับแม่น้ำ
10 คน เส้นชัยคือทุนที่วางไว้ ในแต่ละครั้งจะ
นับดับบน แต่หายไปเนื่องจากมีการสร้างถนน
ในพื้นที่ การเดินทางโดยเรือจึงลดลง



รแห่เทียน : มักพบได้ในประเพณีงานบุญ โดยชาวบ้านจะเริ่ม
แห่เทียนจากวัดล่างถึงวัดบน

ฤดูกาลของทุกปี ชาวบ้าน
ภาพจะจอกองหินไว้ เมื่อถึง
งเรือโดยจะมีผู้คนไม่เช่น สัม
ณไปมา ใครเทียบเรือใกล้ก็
อยู่ไกลออกไปก็โยนส่งไปให้
รอบ ก่อนเข้าวัด ปัจจุบันได้
กาแทน ซึ่งการทอดกฐินทางบก
ฐินทางบกแทน



มวยทะเล: ชาวบ้านนิยมเล่นแถว
ริมน้ำบางปะกงบริเวณที่น้ำไม่ลึก
โดยผู้ชกจะนั่งบนขอนไม้ไผ่ขณะ
ชก ใครตกน้ำก่อนถือว่าแพ้ แต่
ปัจจุบันไม่ค่อยพบเห็นแล้ว



มวยดับจาก: เป็นการละเล่นพื้นเมืองที่ใช้ใบ
จากปูไว้ที่พื้น คู่ชกจะต้องปิดตาชกมวย โดย
ผู้เล่นจะต้องฟังเสียงการเดินของอีกฝ่ายที่เดิน
บนใบจาก เพื่อสังเกตการณ์เคลื่อนไหวของ
อีกฝ่าย

ปิ่นเสาน้ำมัน : เป็นการละเล่น
ที่แข่งกันปิ่นเสาทีทาน้ำมันเอา
ไว้ โดยที่บนสุดจะมีธงถ้าใครได้
ธงก่อนก็จะชนะรางวัลไป มักเล่น
ในงานบุญ และเล่นเฉพาะผู้ชาย
ปัจจุบันมีการเล่นน้อย



การละเล่น

สะบ้า: เป็นการละเล่นพื้นเมืองชนิดหนึ่งของชาวบ้าน วิธีการเล่นคือนำลูกสะบ้ามาทอไว้ในผ้าแล้ว
สับดอกให้ถูกหลักที่ปักไว้ มีตั้งแต่สี่ขา ถึงอีกเขว ซึ่งชื่อจะมาจากส่วนของร่างกายที่ใช้ตีลูกสะบ้า

ความเชื่อ

การแต่งกาย

ในอดีตชาวบ้านบางปะกงจะมีการแต่งกาย
คือ ผู้หญิงจะนุ่งผ้าถุง กับ เสื้อผ้าลายลูกไม้
โดยจะตัดเย็บเอง สำหรับผู้ชายนุ่งโจร่งแต่
บางคนจะนุ่งกางเกงจีน และ จะมีผ้าขาวม้า
พาดไหล่ หรือ ผูกเอว
แต่เนื่องจากปัจจุบันที่มีการแต่งงานข้ามชาติ
ส่งผลให้เอกลักษณ์ในการแต่งกายเลือนหาย
มีแค่คนแก่คนเฒ่าเท่านั้นที่ใส่ และ จะใส่
เฉพาะวันสำคัญเท่านั้น

ไหว้แม่ย่านางเรือ

ด้วยเหตุที่ชาวบางปะกงประกอบอาชีพหลักคือการประมง ก่อนออกเรือชาวประมงจะมีพิธีไหว้แม่
ย่านาง เพื่อให้ช่วยคุ้มครองตนให้เดินทางโดยปลอดภัย ของเซ่นไหว้ได้แก่ พวงมาลัย หมู ไก่ ไข่ ปลาหมึก กุ้ง
และขนมหวานเป็นต้น

การทรงเจ้า

การทรงเจ้ามักประกอบพิธีโดยผู้เฒ่าผู้แก่ ในชุมชนบางปะกงปัจจุบันจะมีเจ้าพ่อเจ้าแม่ที่เข้าทรงกัน
คือ เจ้าพ่อสาคร เจ้าพ่อเสือ เจ้าพ่อโกมินทร์ และพระแม่กวนอิม โดยเจ้าพ่อโกมินทร์และพระแม่กวนอิมจะได้
รับอิทธิพลจากชาวจีน มักเข้าทรงในช่วงเทศกาลกินเจ (เดือนตุลาคม) ของเซ่นไหว้ในพิธีได้แก่ ส้ม สับปะรด
แอปเปิ้ล สาลี่ ชมพู ก้อย ขนมหั้วฟู ขนมหั้วไข่ ซึ่งของเซ่นไหว้แต่ละอย่างจะมีความหมายเฉพาะตัว เช่นขนม
ถ้วยฟูทำให้ชีวิตเฟื่องฟู ส้มนำความสุขความเจริญมาให้ เป็นต้น จัดเป็นเวลา 10 วัน หลังเซ่นไหว้ ร่างทรงจะ
จุดธูปดอกใหญ่ 1 ดอก เดินวนรอบศาลเจ้า 3 รอบ

หลวงพ่อดโต

พระประธานของวัดบน เป็นเคารพของชุมชน มีชาวบ้านจำนวนมากมาสักการะเป็นประจำ ซึ่งปัจจุบัน
เจ้าอาวาสวัดบนคือ พระครูเขมาภิรมย์

เติบโตจากบ้านที่มั่นคง

มากกว่าการทำมาหากินในครัวเรือน ยึดถือวิถีโลกที่ใช้ “เงิน”

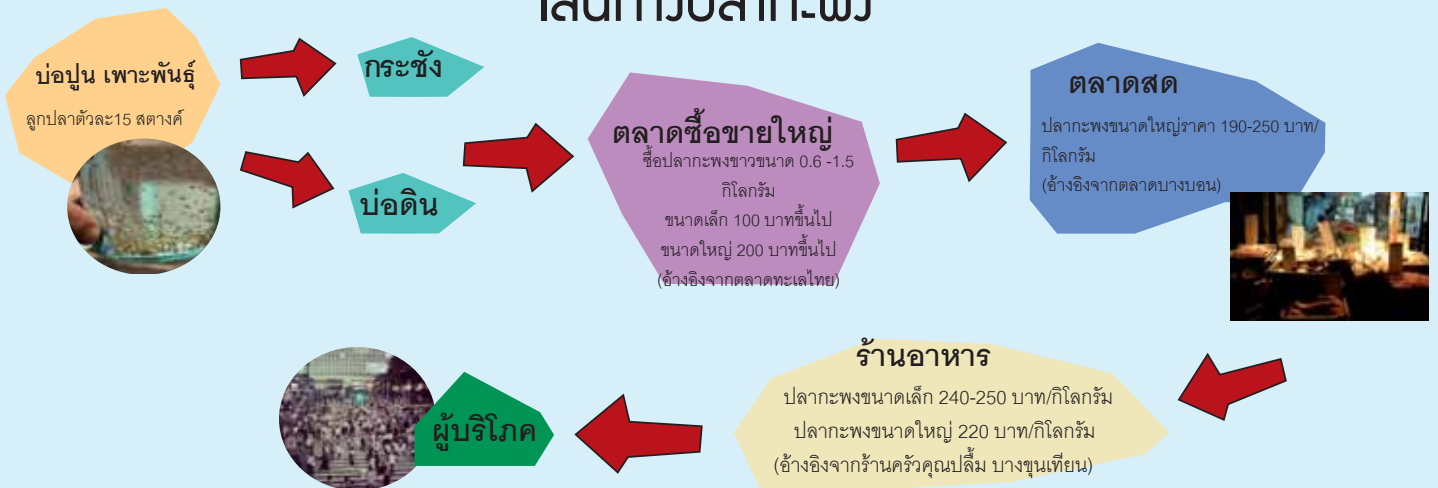


ปลากะพงขาว ปางปะกง

ปลากะพงขาว มีถิ่นฐานอยู่ตามปากแม่น้ำ อาศัยอยู่ได้ทั้งน้ำเค็ม น้ำจืด และน้ำกร่อย เป็นปลาเศรษฐกิจของประเทศไทย เนื่องจากมีเนื้ออร่อยและเป็นที่ยอมรับในหมู่นักบริโภค พบทั่วไปในชายฝั่งทะเลของทวีปเอเชีย โดยเฉพาะบริเวณป่าชายเลน อาหารของปลากะพง คือ กุ้งและปลาตัวเล็กๆ ในประเทศไทยจะพบปลากะพงได้ในบริเวณภาคใต้ ได้แก่ จังหวัด นครศรีธรรมราช ระนอง สงขลา สตูล ปัตตานี และนราธิวาส รวมไปถึงในภาคกลางบริเวณแม่น้ำบางปะกง จังหวัดจันทบุรี แม่น้ำประแส เป็นต้น

ปลากะพงขาวมีลักษณะลำตัวหนาและด้านข้างแบน หลังสีดำ หัวโต จะงอยปาก ค่อนข้างยาวและแหลม นัยน์ตาโต ปากกว้างยึดหดได้ ฟันแหลมคม ด้านหลังคอดหางมีขนาดใหญ่และแข็งแรง ครีบหลังอันแรกมีก้านที่เป็นหนามแข็ง ปลายแหลม อันที่สองเป็นครีบบอ่อนมีขนาดใกล้เคียงกัน มีน้ำหนักได้ถึง 5-7 กิโลกรัม
แม่น้ำบางปะกง จังหวัดฉะเชิงเทราเป็นแหล่งผลิตปลากะพงที่ใหญ่ที่สุดของประเทศ ซึ่งขึ้นชื่อว่า ปลากะพงที่นี่เนื้อนุ่มอร่อยและมีคุณภาพ ในจังหวัดมีกระชังปลา ประมาณ 3,000-4,000 กระชัง ซึ่งให้ผลผลิตปลากะพงวันละ 10 ตัน

เส้นทางปลากะพง



ป้าสายหยุด

พรหมศิริ

เจ้าของกระชังปลา



ราคา : 185 บาท/ตัว
ลักษณะปลา : โคนหางใหญ่ (ปลาที่อยู่ในกระชังซึ่งน้ำไม่นิ่งต้องว่ายน้ำมากกว่าปลาที่อยู่ในบ่อดิน)
ระยะเวลาในการเลี้ยง : 5 เดือน - 1 ปี
จำนวนปลาที่ลง/ครั้ง : 10,000 ตัว
พื้นที่ที่ใช้ / ครั้ง : 864 ตารางเมตร
คุณภาพน้ำ : ขึ้นอยู่กับแม่น้ำ
การขยาย : ขายเป็นตัว
การดูแลคุณภาพน้ำ : ใช้ปั๊มอากาศให้ออกซิเจน ให้วิตามิน
สิ่งที่ต้องระวัง : น้ำเน่า หอยกะพง โรคในปลา เห็บสมอ สารเคมีจากโรงงาน
น้ำหนักปลาทั้งหมด/ครั้ง (กิโลกรัม) : 9,000
รายได้ (บาท) /ปี : 990,000
แนวโน้ม : ไปต่ออยาก เพราะ คุณภาพน้ำในแม่น้ำแย้มดี เนื่องจากสารเคมีและขยะ ทำให้ปลานั้นตาย

ราคา : 175 บาท/ตัว
ลักษณะปลา : โคนหางเล็ก (ปลาที่อยู่ในกระชังซึ่งน้ำไม่นิ่งต้องว่ายน้ำมากกว่าปลาที่อยู่ในบ่อดิน)
ระยะเวลาในการเลี้ยง : ประมาณ 8 เดือน
จำนวนปลาที่ลง/ครั้ง : 16,000 ตัว
พื้นที่ที่ใช้ / ครั้ง : 335 ตารางเมตร
คุณภาพน้ำ : ควบคุมได้
การขยาย : ขายเป็นบ่อ
การดูแลคุณภาพน้ำ : ระวังวัดน้ำให้ออกซิเจน บ่อพักน้ำบำบัดน้ำ จุลินทรีย์
สิ่งที่ต้องระวัง : น้ำเน่า ระวังวัดน้ำหยุด โรคในปลานกกระทา สารเคมีโรงงาน
น้ำหนักปลาทั้งหมด/ครั้ง (กิโลกรัม) : 12,000
รายได้ (บาท) /ปี : 1,659,200
แนวโน้ม : ไปต่อได้ง่าย เพราะ สามารถบำบัดน้ำก่อนใช้ได้

พี่เค สุกรี มะหะเลา

เจ้าของบ่อดิน



ประมงพื้นบ้าน

การล่อยอวนวางเบ็ดเป็นการประมงพื้นบ้านของบางปะกง และต้องอาศัยความคุ้นเคยกับสายน้ำและฤดูกาล ซึ่งปัจจุบันยากที่จะพบผู้ที่ยังทำการประมงนี้อยู่ การล่อยอวนวางเบ็ดโดยทั่วไปจะใช้อวนยาว 200 เมตร และเบ็ด 200 ตัว ด้วยกัน และจะใช้ปูก้ามดาบหรือกุ้งหัวจุกเป็นเหยื่อ ซึ่งจะไปจับมาจากป่าชายเลนแล้วนำมาร้อยกับเบ็ด โดยปกติชาวบ้านจะนำเรือออกช่วง 10 โมงเช้า เนื่องจากเป็นเวลาช่วงที่น้ำขึ้นดีที่สุดของวัน แต่หากออกเรือสายก็จะได้ผลผลิตน้อย เนื่องจากน้ำจะลดลงเรื่อยๆ และปริมาณปลาที่จับได้จะต่างกันในแต่ละวัน ขึ้นอยู่กับน้ำ หากน้ำนิ่งปลาก็กินเหยื่อทำให้ได้ปลามาก แต่หากน้ำไหลเชี่ยว ปลาจะไม่กินเหยื่อ นอกจากนี้ ปริมาณปลาที่ได้และชนิดปลาก็แตกต่างกันไปตามฤดูกาล เช่น



ช่วงน้ำจืด (เดือนมิถุนายน-สิงหาคม) จะได้ปลาหางกิ้ง ปลาแมว และปลากดแดง



โดยเฉพาะช่วงน้ำกร่อย จะจับปลา กุ้ง และหอยได้ เป็นจำนวนมาก เนื่องจากเป็นช่วงที่น้ำจืด และน้ำเค็มดันกัน จึงมีสัตว์น้ำทั้งจืดและเค็มมารวมกัน โดยเฉพาะในเดือนตุลาคม ซึ่งโดยส่วนใหญ่แล้วชาวบ้านจะจับได้เป็นจำนวนมาก และนำไปขายเป็นส่วนใหญ่ ส่วนที่เหลือก็จะเก็บรับประทานเอง แต่หากครั้งไหนจับได้น้อยจะเก็บไว้กินเอง

ช่วงน้ำกร่อย (เดือนกันยายน-ตุลาคม) จะได้ปลากดขาว ปลากดแดง ปลาหางไก่ กุ้งแม่น้ำ และปู



ช่วงน้ำเค็ม (เดือนพฤศจิกายน-พฤษภาคม) จะได้ปูทะเล ปลากะพง และปลากะระบอก



การออกเรือแต่ละวันมีค่าน้ำมันประมาณ 200 บาท โดยรายได้ต่อวันจะอยู่ที่ประมาณ 100-200 บาท จึงนิยมทำเป็นอาชีพเสริมมากกว่า ปลาที่จับได้จะราคาขึ้นลงตามน้ำหนักปลา เช่น ปลาหางกิ้ง ถ้าน้ำหนัก 2 กิโลกรัมขึ้นไปจะมีราคา 80 บาทต่อกิโลกรัม แต่หากน้ำหนัก 5-6 กิโลกรัมจะมีราคา 60 บาทต่อกิโลกรัมเท่านั้น

ความอยู่ดีกินดีของชาวบ้านคืออะไร?



โป๊ะ

เป็นอุปกรณ์ที่ใช้ในการทำประมงอย่างแพร่หลาย มีลักษณะเหมือนรั้วตาข่ายรูปเกือบวง และมีส่วนของรั้วที่ยื่นออกไปสี่ส่วน เรียกว่า ปีก ซึ่งปีกจะทำหน้าที่ดักสัตว์น้ำที่เข้าไปไม่ให้ออกมาได้ เมื่อก่อนเป็นที่นิยมมากแต่ปัจจุบันลดลง แบ่งออกเป็น 2 ชนิดได้แก่

1. โป๊ะน้ำตื้น มีระดับน้ำในลูกชั่งลึกไม่เกิน 3 เมตร เรียกว่า โป๊ะน้ำตื้นหรือโป๊ะน้ำชวด การจับปลาในโป๊ะจะใช้สวิง และใช้คนประมาณ 2-3 คน เรือประมงจะใช้ประมาณ 5-8 เมตร
2. โป๊ะน้ำลึกลูกชั่งลึกเกิน 3 เมตร



อวน

ทำจากเชือกถักเป็นตะขายถี่กันสัตว์น้ำมีโดยอวนมีอยู่หลายชนิด เช่น อวนลูน อวนลาก และ อวนล่อย เป็นต้น แต่ใช้หลักการเดียวกันคือ คอยให้สัตว์ล่อยเข้ามาติด

โพงพาง

ชาวประมงจะปักเสาลงไปบนน้ำ 2 ต้น ทางด้วยอวนที่มีลักษณะคล้ายถุง เมื่อน้ำไหลผ่าน ปลา กุ้ง ปู และ เคยจะว่ายเข้ามาติด (โพงพางที่บ้านบนปัจจุบันไม่มีทำแล้ว เพราะเป็นการขวางทางน้ำ เหลือแต่ผู้ที่มีใบอนุญาตตลอดชีพเท่านั้น)

กล่ำ

เป็นไม้ที่ปักเป็นกระจุกอย่างไร้ระเบียบ เพื่อให้สัตว์น้ำขนาดเล็กเข้ามาหลบ พอปลาใหญ่เข้ามาใกล้จะไม่สามารถออกไปได้ อีกทั้งยังมีล้าหอยที่ปักไม้เอาไว้ประมาณ 1 ปี โดยจะเก็บทุกๆ 1 ปี หอยจะมากายเป็นจำนวนมาก

ลอบ

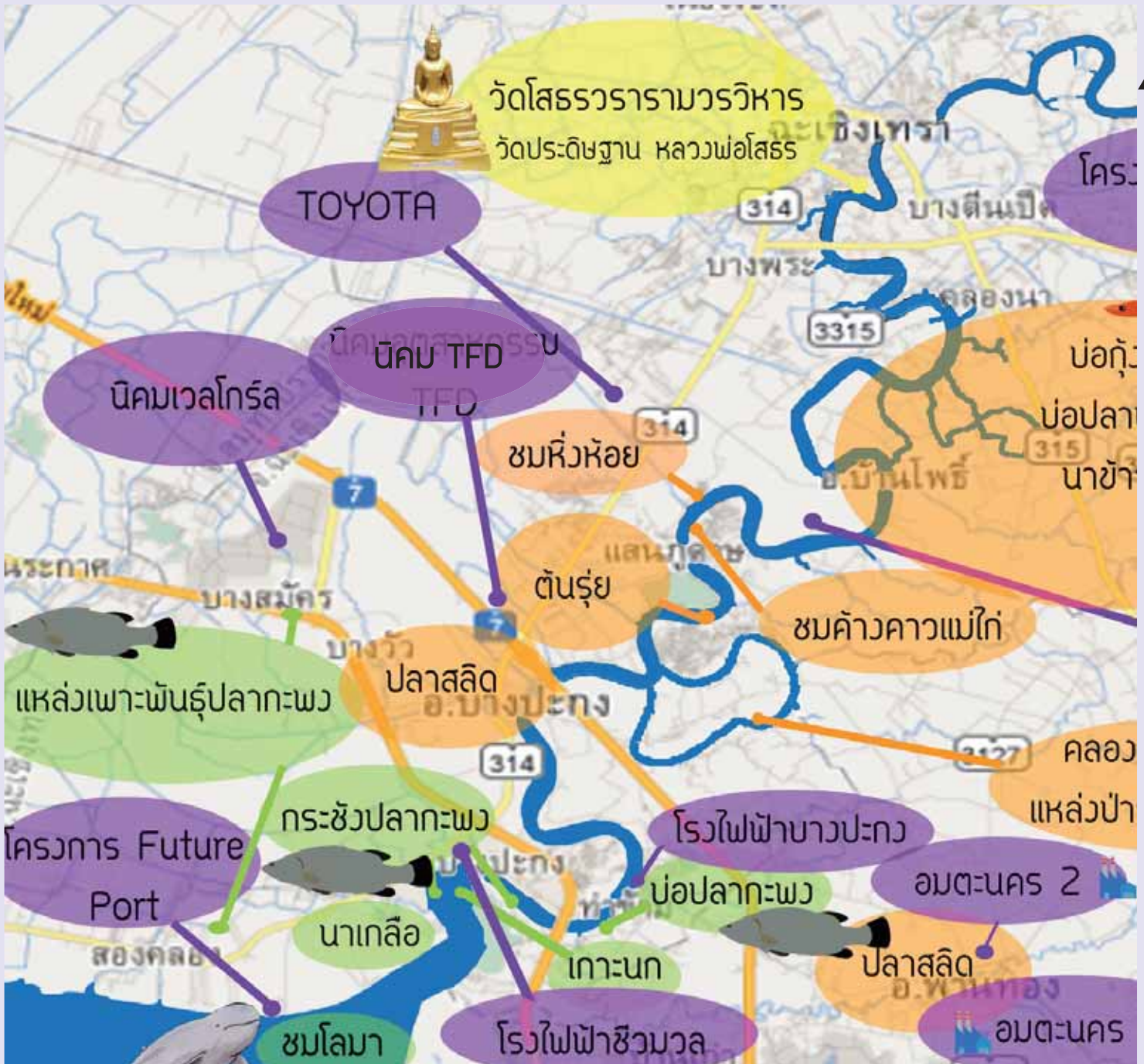
เป็นอุปกรณ์จับปลาชนิดหนึ่งที่ตั้งวางจากการสานขึ้น มา ดักปลาสำหรับน้ำไหล ปลาเข้าได้แต่ออกไม่ได้



จัน

เอาไว้จับปูโดยเฉพาะปูม้า และ ปูทะเล เป็นต้น หน้าตาคล้ายย่อ ใช้ปลาตัวเล็กๆ เป็นเหยื่อล่อ

เกิดอะไรขึ้นกับ



มีปัจจัยใดที่ต้องคำนึง เมื่อเลือกที่ตั้งของโรงงาน ?

โรงงาน “เอื้อ” หรือ “ทำลาย” ทรัพยากร ?

บแม่ของเรา



2427 รัชกาลที่ 4 ทรงโปรดให้ก่อสร้างวัดกลาง

2435 รัชกาลที่ 5 ยกให้บางปะกงเป็นตำบลในเขตการปกครองของชลบุรี

2436 วัดกลางสร้างเสร็จ

2441 รัชกาลที่ 5 ทรงแวะพักเสวยพระกระยาหาร และเสด็จเยี่ยมเยียนราษฎร

2453 ก่อสร้างวัดกลางเพิ่มเป็นวัดที่ 3 จากวัดบน และวัดกลางที่เกิดขึ้นอยู่

2459 ตำบลบางปะกงได้รับการยกฐานะเป็นอำเภอบางปะกงในเขตการปกครองฉะเชิงเทรา มีที่ว่าการอำเภอ และสถานีตำรวจ

2462 ย้ายที่ว่าการอำเภอจากวัดบนไปที่ตำบลท่าสะพานจนถึงปัจจุบัน

2479 รัชกาลที่ 6 ทรงโปรดให้ตั้งด่านทางที่บางปะกงเก็บภาษี โดยให้วัดบนเป็นศูนย์กลางชุมชน

2499 จัดตั้งสุขาภิบาลบางปะกง

█ โครงการพัฒนา
█ ประวัติศาสตร์ สืบคม กัย สรรษชาติ

2500 คนเขมรอพยพเข้ามามาก มีการใช้สังกะสีในการก่อสร้างมากขึ้น ทำให้จาก และไม้แสมขายได้น้อยลง มีคนขายที่ดินเพิ่มขึ้น

2513-2514 โรงงานแป้ง และFuture Port เข้ามา

2524 ก่อสร้างโรงไฟฟ้า กฟผ.

2525-2529 แผนพัฒนาเศรษฐกิจฉบับที่ 5 กำหนดให้สุขาภิบาลบางปะกง เป็นศูนย์กลางอุตสาหกรรม และการเกษตร

2528 รัฐบาลประกาศห้ามทำโพงพาง

2530-2534 แผนพัฒนาเศรษฐกิจฉบับที่ 6 กำหนดให้จังหวัดฉะเชิงเทราเป็นพื้นที่เป้าหมายสำคัญของการพัฒนาเมือง โดยให้สุขาภิบาลบางปะกงเป็นศูนย์กลางเกษตร

2533 พายุเข้าถล่มกระชังปลา ในปีเดียวกันคั้งน้ำมันพืช กับแคสซาวาเข้ามาในชุมชน

2534 โรงไฟฟ้าสร้างเสร็จ

2535-2539 แผนพัฒนาเศรษฐกิจฉบับที่ 7 ประกาศให้บางปะกงเป็นส่วนหนึ่งของเศรษฐกิจประเทศตามโครงการ Eastern Seaboard

2535 พายุเข้าถล่มผู้เลี้ยงกระชังปลาเสียหายจำนวนมาก

2540 มีโรงงาน World Gas โรงงาน Uni Gas และ บริษัทสหวิทยาลเพลทมิล จำกัด (มหาชน) หรือกลุ่มเครือสหวิทยาบางปะกง (โรงงานผลิตเหล็ก)

2540-2541 โรงงาน กฟผ.ทำหอล้อเย็น

2542 สุขาภิบาลเปลี่ยนเป็นเทศบาล

2544 เหตุการณ์น้ำท่วมใหญ่สร้างความเสียหายแก่เจ้าของกระชังปลา

2547 โรงงานไทนิปปอน (โรงงานเหล็ก) เปิดเพิ่มอีกสาขาที่บางปะกง (สาขาแรกตั้งอยู่ที่อำเภอเมือง จังหวัดสมุทรปราการ)

2552 โรงไฟฟ้าชีวมวลทดแทน สารเคมีกระจายทั่วแม่น้ำบางปะกง และมีโรงงานแป้งเข้ามาเพิ่ม

2554 เกิดเหตุการณ์น้ำท่วมใหญ่ในจังหวัดฉะเชิงเทรา เนื่องจากพายุหมุนนกดื่นที่เวียดนาม พัดกระชังพังเสียหายหลายล้าน มีผลให้ชาวบ้านหลายคนต้องเปลี่ยนอาชีพ

2555 มีโครงการสร้างท่าเรือพาณิชย์ใกล้ๆ ชุมชนหมู่ 1 ซึ่งทุกฝ่ายยินยอมหมดยกเว้นแต่ผู้ใหญ่ลี เพราะผู้ใหญ่เชื่อว่าจะมีการลักลอบใช้ถ่านหิน

บางปะกงควรเติบโตเพียง เพื่อเป็นฐานการผลิตภาคอุตสาหกรรมหรือ ?

การเข้ามาของโรงงานอุตสาหกรรม

การเข้ามาของโรงงานอุตสาหกรรมต่างๆ และโครงสร้างที่ต่อเนื่องในอำเภอบางปะกง จังหวัดฉะเชิงเทรานั้น ส่วนหนึ่งมาจากการประกาศใช้ผังเมืองรวมจังหวัดฉะเชิงเทรา พ.ศ.2547 เพื่อจัดระบบการใช้ที่ดินให้สามารถรองรับการขยายตัวของชุมชนในอนาคต ส่งเสริมการพัฒนาเศรษฐกิจ ทรัพยากรธรรมชาติ และสิ่งแวดล้อม



โรงงานแป้งมันสำปะหลัง

โรงงานแป้งมันสำปะหลัง ตั้งอยู่ที่หมู่ 1 ตำบลบางปะกง อำเภอ บางปะกง จังหวัดฉะเชิงเทราแป้งมันสำปะหลังที่ผลิตได้จะนำไปใช้ในการผลิต ถุงพลาสติก อัดเม็ด หรือทำเป็นเส้นขนมจีนต่อไป

ในช่วงแรกโรงงานจะบรรจุแป้งลงกระสอบก่อนที่จะขนส่งไปที่อื่น แต่เมื่อเปลี่ยนมาใช้เรือแทน โรงงานจึงใช้วิธีการไม่แป้งแล้วบรรจุลงเรือ ทำให้ แป้งฟุ้งในบริเวณนั้น ดังจะเห็นได้จากต้นไม้บริเวณโรงงานที่ปกคลุมไปด้วย แป้ง รวมถึงไปถึงอาจส่งผลให้ชาวบ้านป่วยเป็นโรคทางเดินหายใจ เช่น โรคภูมิแพ้ เนื่องจากละอองแป้งพัดปลิวเข้าสู่ชุมชน

โรงไฟฟ้าบางปะกง

โรงไฟฟ้าบางปะกง ตั้งอยู่ที่อำเภอบางปะกง จังหวัดฉะเชิงเทรา บริเวณฝั่งซ้ายของ แม่น้ำบางปะกง ห่างจากปากแม่น้ำบางปะกงขึ้นมาตามลำน้ำประมาณ 11 กิโลเมตร มี เนื้อที่ 1,050 ไร่

การก่อสร้างโรงไฟฟ้าบางปะกงในระยะที่ 1 แล้วเสร็จในปี พ.ศ. 2527 มีกำลังผลิต รวม 1,840 เมกะวัตต์ และใช้ก๊าซธรรมชาติเป็นเชื้อเพลิงในการผลิตไฟฟ้า ต่อมาในปี พ.ศ. 2529-2530 เศรษฐกิจไทยเกิดการขยายตัวแบบก้าวกระโดด ไม่ต่ำกว่าปีละ 10% จึงมีความจำเป็นต้องสร้างโรงไฟฟ้าเพิ่มอีกแห่ง

โรงไฟฟ้าบางปะกงระยะที่ 2 สร้างเมื่อ ปีพ.ศ.2531 แล้วเสร็จในปีพ.ศ.2535 กำลัง การผลิตไฟฟ้าจึงเพิ่มเป็น 2 เท่า แต่ปัญหาที่ตามมาคือ

ระดับอุณหภูมิในแม่น้ำบางปะกงสูงขึ้นจนสัตว์น้ำตาย รวมไปถึงปลาใน กระชังที่ชาวบ้านเลี้ยง ซึ่งชาวบ้านคาดว่าน่าจะมาจากน้ำในระบบหล่อเย็นของ โรงงานที่ไม่ได้ถูกปรับอุณหภูมิก่อนปล่อยลงแม่น้ำ อย่างไรก็ตาม ทางโรงไฟฟ้ายังมิ การเข้ามาดูแลชุมชน เช่น ตรวจฟันฟรี ซ่อมเครื่องใช้ไฟฟ้าให้ รักษาโรค รวมไปถึง การให้เงินช่วยบำรุงให้หมู่บ้านนำไปใช้ประโยชน์



ท่าเรือ Future Port

ท่าเรือในอำเภอบางปะกงมีทั้งหมดสองแห่งคือ บริเวณปากแม่น้ำ และ บริเวณเทศบาลหมู่ 1 ตำบลบางปะกง ซึ่งการเข้ามาของท่าเรือทั้งสองแห่งนั้น คาดว่ามาจากช่วงสัญญาภาคที่ผังเมืองยังไม่ถูกประกาศใช้ในพื้นที่ โดยเฉพาะ ท่าเรือบริเวณชุมชนเทศบาลตำบลบางปะกงหมู่ 1 ซึ่งพยายามเปิดใช้มาตั้งแต่ปี พ.ศ.2550 เรื่อยมา แต่ชาวบ้านยังไม่ยินยอมอย่างไรก็ตามมีรายงานผู้พบเห็น เรือเข้ามาขนถ่ายสินค้าอยู่เรื่อยๆ เช่นกรณีล่าสุดเมื่อช่วงต้นปี พ.ศ.2555 ชาวบ้านได้รับแจ้งว่ามีผู้พบเห็นเรือขนถ่ายถ่านหินเข้ามาเป็นจำนวน 5 ลำ



ทว่าโรงงานเคยคำนึงถึงชาวบ้านที่จะได้รับผลกระทบหรือไม่ ?

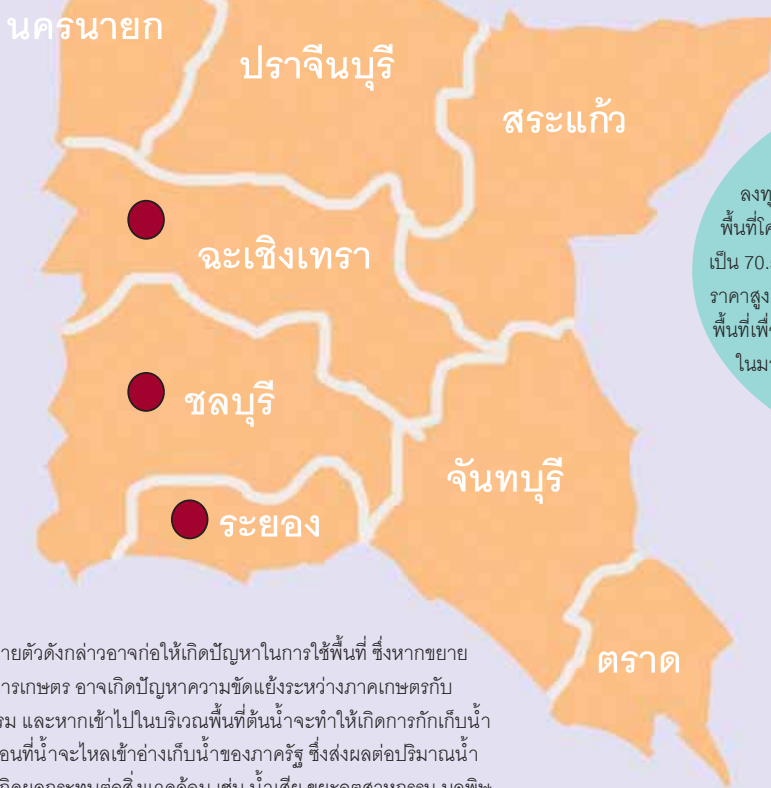
Eastern Seaboard

แผนพัฒนาพื้นที่ชายฝั่งตะวันออก



แผนพัฒนาพื้นที่บริเวณชายฝั่งทะเลตะวันออก (Eastern Seaboard development plan) เป็นแผนการจัดการพื้นที่ในแผนพัฒนาเศรษฐกิจและสังคมแห่งชาติ ฉบับที่ 5 มีสองระยะคือ ระยะแรก ตั้งแต่ปี พ.ศ. 2524 – 2537 และระยะที่ 2 จากปี พ.ศ.2538 จนถึงปัจจุบันโครงการนี้มีที่มาจากปัญหาความแออัดของกรุงเทพมหานครที่ไม่สามารถรองรับประชากรและอุตสาหกรรมที่เติบโตได้ มีจุดประสงค์คือ กระจายความเจริญและเศรษฐกิจออกจากกรุงเทพมหานครไปยังภาคตะวันออก โดยมุ่งเน้นไปที่บริเวณชายฝั่งตะวันออก เพื่อสร้างแหล่งอุตสาหกรรมบริเวณท่าเรือน้ำลึก เพิ่มประสิทธิภาพในการขนส่งสินค้าและวัตถุดิบ เพิ่มอัตราการจ้างแรงงาน และพัฒนาชุมชนควบคู่ไปกับอุตสาหกรรม รวมไปถึงลดความแออัดในกรุงเทพมหานคร ซึ่งพื้นที่โครงการได้แก่ จังหวัดชลบุรี จังหวัดระยอง (มาบตาพุด) และจังหวัดฉะเชิงเทรา

โดยพื้นที่ที่ครอบคลุมได้แก่ จังหวัดชลบุรี จังหวัดระยอง (มาบตาพุด) จังหวัดฉะเชิงเทรา



ผลจาก

โครงการพัฒนาฯ ในปีพ.ศ.2529

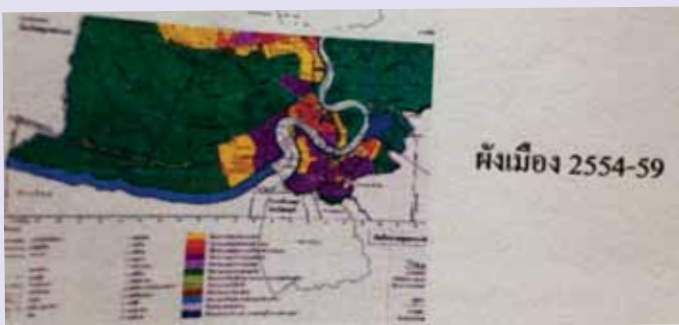
สามารถสร้างรายได้กว่า 2.7 ล้านล้านบาท จากการลงทุนในพื้นที่โครงการ และเพิ่มอัตราการจ้างแรงงาน โดยในพื้นที่โครงการพัฒนาฯ ปีพ.ศ.2547 มีผู้ที่มีงานทำ 1.26 ล้านคน คิดเป็น 70.5% ของประชากรวัยแรงงานทั้งหมด พื้นที่ชายฝั่งตะวันออกมีราคาสูง และมีอุตสาหกรรมตั้งอยู่หนาแน่น อย่างไรก็ตาม การพัฒนาพื้นที่เพื่อการอุตสาหกรรมมีแนวโน้มที่จะขยายตัวเข้าไปในพื้นที่ตอนในมากขึ้น โดยเฉพาะพื้นที่บริเวณตอนเหนือของพื้นที่โครงการ เนื่องจากราคาที่ดินบริเวณนั้นมีราคาที่สูง



การขยายตัวดังกล่าวอาจก่อให้เกิดปัญหาในการใช้พื้นที่ ซึ่งหากขยายเข้าไปในพื้นที่การเกษตร อาจเกิดปัญหาความขัดแย้งระหว่างภาคเกษตรกับภาคอุตสาหกรรม และหากเข้าไปในบริเวณพื้นที่ต้นน้ำจะทำให้เกิดการกักเก็บน้ำบริเวณต้นน้ำก่อนที่น้ำจะไหลเข้าอ่างเก็บน้ำของภาครัฐ ซึ่งส่งผลกระทบต่อปริมาณน้ำและอาจก่อให้เกิดผลกระทบต่อสิ่งแวดล้อม เช่น น้ำเสีย ขยะอุตสาหกรรม มลพิษอากาศ เป็นต้น จึงจำเป็นต้องมีระบบการจัดการให้เกิดความสมดุล และความเป็นธรรมกับทุกฝ่าย

อุตสาหกรรมที่เข้ามาภายหลังเคยให้อะไรคืนแก่แม่น้ำและชุมชน ?

อ้างอิง : แผนพัฒนาพื้นที่บริเวณชายฝั่งทะเลตะวันออก
สำนักวางแผนคณะกรรมการพัฒนาการเศรษฐกิจและสังคมแห่งชาติ



"จากโครงการนำร่อง Eastern Seaboard และฝั่งเมือง 2554-2559 ที่ต้องการพัฒนาพื้นที่บริเวณปากน้ำเป็นพื้นที่สีม่วง คาดว่าในอนาคต ชุมชนเทศบาลตำบลบางปะกง หมู่ 1 ต้องเผชิญกับปัญหาและผลกระทบอันเนื่องมาจากโรงงานอุตสาหกรรมอีกมาก"



ลูกหลาน

สำนักชุมชน

ธนาคารปู



ตามธรรมชาติ ปูแสมอาศัยอยู่ตามหน้าดิน ในป่าชายเลน กินจุลินทรีย์ และซากพืชซากสัตว์เป็นอาหาร แต่เพราะหน้าดินไม่สะอาด ซึ่งชาวบ้านคาดว่าเกิดจากสารเคมีหรือฝุ่นที่อาจจะมากับน้ำและตกตะกอนอยู่ที่ผิวดินบริเวณป่าชายเลน ทำให้ปูแสมหายไปจากชุมชน ขณะนั้นประจวบเหมาะกับช่วงที่โรงงานเบ๊มันส์สาปหลังเข้ามา ดังนั้นในปี พ.ศ. 2553 ชาวบ้านที่เล็งเห็นปัญหาจึงทำโครงการธนาคารปูขึ้น โดยจุดประสงค์คือ อนุรักษ์และเพาะพันธุ์ปูแสมให้อยู่คู่กับผืนป่าโกงกางในชุมชน เพื่อให้เป็นทรัพยากรในชุมชน สร้างประโยชน์และรายได้ให้กับชาวบ้าน

ช่วงของทุกเดือนไซ้ นอกกระดที่มีลักษณะเชายเลน โดยฟอง ซึ่งจะผุดตัว ในช่วงเวสุมชุมชนอีกคี่สามารถพบใความล้ำเจ็ปูแสมกลับมระบบนิเวศป

โครงการคืนโลมาสู่ถิ่น

ช่วงปลายปีของทุกปีบริเวณชุมชนบางปะกง ชาวบ้านและผู้มาเยือนจะได้พบเห็นโลมาอิรวดี ซึ่งจะตามน้ำทะเลที่หนุนเข้ามา กินปลาตุ๊กทะเล เป็นสิ่สันให้แก่ชุมชนบางปะกง แต่จากความเสี่ยงของสภาพแวดล้อมชายฝั่ง และขาดแคลนอาหาร เนื่องจากมนุษย์จับเคย ที่เป็นอาหารของปลาตุ๊ก ปลาเก็ด ที่เป็นอาหารของโลมาอีกทีไปเป็นจำนวนมาก รวมไปถึงอันตรายจากเรือลากและอวนของชาวบ้าน ทำให้โลมาอิรวดีค่อยๆ หายไปจากชุมชน จนแทบเหลือเพียงเรื่องเล่า

ปีพ.ศ.2549 โครงการนำโลมาคืนถิ่นของชุมชนบางปะกงจึงเกิดขึ้น โดยมีคุณเกรียง มหาสิริ จากกรมทรัพยากรประมงอำเภอ บางปะกง เป็นหัวหน้าหลักของโครงการ จุดประสงค์ของโครงการคือฟื้นฟูแหล่งอาหารและสร้างความปลอดภัยให้แก่โลมาอิรวดีเพื่อให้โลมากลับมาอีกครั้ง โดยคุณเกรียงและทีมงาน ได้นำเรือไปจอดบริเวณชายฝั่งที่โลมาอิรวดีอยู่และให้อาหารเป็นประจำ พร้อมกับเปิดเครื่องยนต์เพื่อให้โลมารู้สึกปลอดภัย ทำเช่นนี้เป็นชั่วโมงอยู่ระยะหนึ่ง และไม่มีการทำโพงพางในแม่น้ำหรือปากอ่าว ทำให้เคยกลับมาที่นี้อีกครั้งพร้อมกับ ปลาตุ๊ก และปลาเก็ด ทำให้โลมาค่อยๆ กลับเข้ามาในแม่น้ำบางปะกง

อย่างไรก็ตาม โลมาอิรวดีได้หายไปอีกครั้ง เนื่องจากการทำวน ลุนของภาคอุตสาหกรรมเกินเขตที่กำหนดไว้คือ 5 กิโลเมตรจากชายฝั่ง เป็น 3 กิโลเมตรทำให้ปลาตุ๊กทะเลไม่เข้ามาในแม่น้ำ ทางคุณเกรียง จึงนำเรือตรวจของทางกรมไปจอดอยู่เพื่อแก้ปัญหา ทำให้ไม่มีใครกล้าทำประมงชายฝั่งที่ผิดกฎหมาย และทีมงานได้ใช้วิธีส่งคลื่นวิทยุลงไปในน้ำ เชื่อว่าโลมาอิรวดีจะสังเกตได้ว่า เมื่อใดก็ตามที่มีเสียงนี้ จะไม่มีอันตราย ทำให้โลมาเริ่มกลับมาสู่น่านน้ำนี้อีกครั้ง นอกจากนี้ กรมทรัพยากรทางทะเลและชายฝั่ง ยังได้ให้ความรู้แก่ชาวบ้าน เพื่อให้ชาวบ้านได้รู้และเข้าใจ ถึงข้อดีและผลดีที่ตนจะได้รับจากโลมาอิรวดี

ผลจากโครงการนี้สามารถนำโลมาอิรวดีซึ่งเคยหายไปจากชุมชนบางปะกงกลับมาอีกครั้ง และเกิดการท่องเที่ยวล่องเรือชมโลมาในทุกๆ ช่วงปลายปี ช่วงที่โลมาจะตามน้ำทะเลที่หนุนขึ้นตามแม่น้ำบางปะกง ซึ่งสามารถสร้างรายได้ อีกทางหนึ่งให้กับชุมชนบางปะกงในการทำธุรกิจล่องเรือชมโลมาได้ หรือจะเป็นการท่องเที่ยวแบบต่างๆ เพื่อให้ชาวบ้านช่วยกันดูแลรักษาทรัพยากรนี้และใช้มันอย่างถูกวิธี



นดูแลแม่

เมื่อชาวบ้านพยายามฟื้นฟูชุมชน ซึ่งเป็นผลมาจากการพัฒนาที่อาจไม่สอดคล้องกับชุมชน

ช่วงที่ปลูสดไข่ประมาณช่วง 15 ค่ำ
กเดือน ชาวบ้านจะนำปูแสมของตนซึ่งมี
กระดองแล้ว มาปล่อยใน "ธนาคารปู"
ขณะเป็นรั้วล้อมรอบพื้นที่เล็กๆ ในป่า
งน โดยปูแสมหนึ่งตัวจะผลิตไข่ 50,000
ึ่งจะผลิตปูแสมเพิ่มได้มากถึง 20,000
ช่วงเวลาเพียงไม่นาน ปูแสมได้กลับมา
นอีกครั้ง และมีจำนวนที่เพิ่มมากขึ้น จน
รทพบได้มากมายในป่าชายเลน นับเป็น
สำเร็จอันยิ่งใหญ่ของชาวบ้านในการนำ
กลับมาสู่ชุมชน รวมไปถึงเป็นการฟื้นฟู
นิเวศป่าชายเลนด้วยไปในตัว

การกลับมาของปูแสมได้สร้างรายได้ให้แก่ชุมชน
โดยชาวบ้านสามารถหารายได้จากการขายปลูสด
ราคา 80 บาท/กิโล และขายปูดอง 3 ตัว 10 บาท
นอกจากนี้ปูแสมยังสามารถใช้เป็นเหยื่อตกปลา
หางทิว หรือปลาตีนเพื่อการบริโภคหรือเป็นเกม



โครงการปลูกป่าชายเลนและเก็บขยะ

โครงการปลูกป่าชายเลนนั้นสืบเนื่องมาจากคุณเกรียง มหาศิริ ซึ่งต้องการฟื้นฟูสิ่งแวดล้อมของแม่น้ำบางปะกงให้โลมาอิรวดีสามารถกลับมาได้ จึง
ได้พูดคุยกับผู้ใหญ่ชุมชนหมู่ 1 ผู้ใหญ่มลิต เทพรักษา เกิดเป็นกิจกรรมปลูกป่าชายเลนควบคู่ไปกับการเก็บขยะทั้งบนฝั่งและในแม่น้ำลำคลอง

โครงการปลูกป่านั้นจะไม่เน้นปลูกเป็นพื้นที่ใหญ่ๆ ครั้ง
เดียว แต่จะเน้นปลูกเป็นหย่อมเล็กๆ แล้วปล่อยให้ขยายเติบโต
เองตามธรรมชาติ โดยจะปลูกกันในพื้นที่ชุมชนหมู่ 1 เทศบาล
ตำบลบางปะกง แต่พื้นที่โครงการจะครอบคลุมไปถึงฝั่งท่าข้าม
สำหรับกิจกรรมเก็บขยะนั้นจะแบ่งกลุ่มอาสาสมัครเป็น 2 กลุ่ม
แบ่งกันเก็บขยะทางบกและทางน้ำ ตั้งแต่บริเวณตลาดลาวถึงหมู่
11 เมื่อหมดวันจะนำขยะที่เก็บได้มาซึ่งกิโลเพื่อรับเงินรางวัล โดย
คิดเป็น 1 บาท ต่อ 1 กิโลกรัม ขยะที่เก็บได้มีหลายชนิด ตั้งแต่
ขวดพลาสติก ก่องโฟม ไปจนถึงฟูกนอน โดยเฉพาะขยะประเภท
พลาสติกจะพบมากเป็นพิเศษ

กิจกรรมปลูกป่าจะจัดควบคู่ไปกับกิจกรรมเก็บขยะ ซึ่ง
จะจัดประมาณ 4 ครั้งต่อปี แต่อาจจัดมากกว่านั้นหากมีผู้ใ
สนใจทำกิจกรรมติดต่อเข้ามาขอทำกิจกรรม เช่น มหาวิทยาลัย-
บูรพา มหาวิทยาลัยรามคำแหง มหาวิทยาลัยบูรพา เป็นต้น
แต่ละครั้งเชิญโรงเรียนต่างๆ ในชุมชนเข้าร่วม เช่น โรงเรียนวัด
บน โรงเรียนวัดด่าง โรงเรียนวัดนาลัย และกลุ่มเครือข่ายต่างๆ
ที่สนใจ โดยจะเริ่มกิจกรรมด้วยการทำบุญใส่บาตรในเวลา 8-9
โมงเช้า และให้วิทยากรจากแต่ละโรงเรียนแลกเปลี่ยนความรู้
ระหว่างโรงเรียนกันในวันก่อนที่จะแยกกันออกไปทำกิจกรรม
เป็นกลุ่ม 2 กลุ่มตามความสนใจ

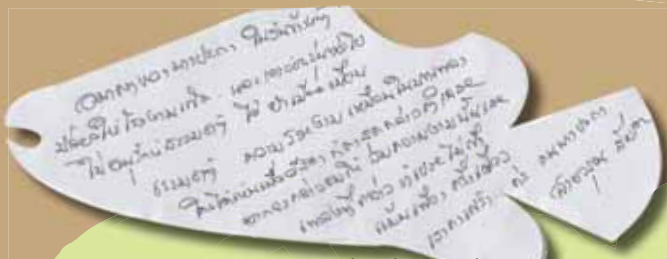


"โครงการนี้แม้ไม่ประสบความสำเร็จ
ด้านปริมาณขยะที่ลดลงเพียงเล็กน้อย แต่ความสำเร็จของ
โครงการอยู่ที่ชาวบ้าน ซึ่งได้เกิดจิตสำนึกที่จะกลับมารับผิดชอบต่อ
ชุมชนของตน ไม่ว่าจะเป็นการปลูกป่าชายเลนคืนสู่ชุมชน หรือรักษา
ความสะอาดของชุมชนและแม่น้ำลำคลองโดยการเก็บขยะก็ตาม
เหล่านี้ล้วนเป็นความสำเร็จที่สำคัญของโครงการนี้"

ผู้ใหญ่มลิต เทพรักษา

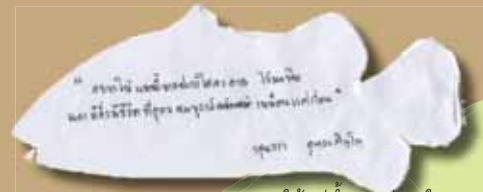


ขอให้แม่แข็งแรง



"อนาคตของบางปะกงในวันข้างหน้า ปล่อยให้โรงงานเกิดและเยาวชนรุ่นต่อไป ไม่อนุรักษัรรมชาติ ไว้อย่างเบียดเบียนธรรมชาติ ความสวยงามเหมือนในบทเพลง ใครได้เห็นเมื่ออดีตก็คงดูกลัวเฉลย ยากจะกล้าชมให้ความงามนั้นเลย เพลงที่กล่าวก็เปรียบไม่ถึงแม้เพียงครั้งเดียว เราคงเศร้าค่ะ"

สายอรุณ ลิ้มเซ

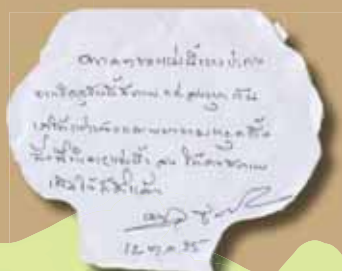


"อยากให้แม่น้ำบางปะกงใสสะอาด ไร่ลดพื้นที่อุตสาหกรรมเหมือนแต่ก่อน"

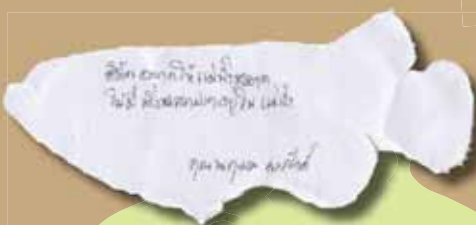
วสุนธรา

"อยากให้ป่าจากกลับมา เพราะเป็นที่ทำกินของชาวบ้าน ดึกบ้านก็เข้ามามาก ทรัพยากรก็หายไป อยากให้บ้านเรือน คลอง แม่น้ำสะอาด ไม่มีขยะ อยากให้การประมงพื้นบ้านกลับมา"

เพลินพิศ จันทร์เจริญ



"อนาคตของแม่น้ำบางปะกงจากปัจจุบันนี้ สภาพแยลงทุกวัน เราได้แต่หวังและพยายามหยุดยั้งสิ่งที่ทำลายแม่น้ำลงให้คงสภาพเดิมไว้ก็แล้ว"

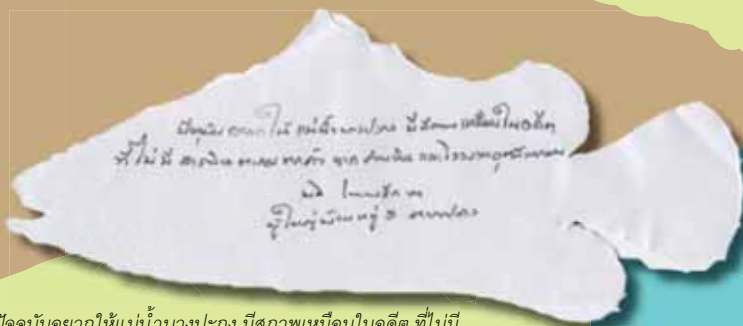


"ดิฉันอยากให้แม่น้ำสะอาด ไม่มีสิ่งสกปรกอยู่ในแม่น้ำ"

นฤมล คงศักดิ์



มลทิ เทพรักษา



"ปัจจุบันอยากให้แม่น้ำบางปะกง มีสภาพเหมือนในอดีต ที่ไม่มีมลพิษ ตะกอน ตกค้างจากถ่านหินและโรงงานอุตสาหกรรม"



"อยากให้เจริญขึ้น สวยงาม หวังให้
แม่น้ำสะอาดขึ้น"

ต้อย ผู้ना

"ทางการปรับปรุงคุณภาพของน้ำให้
ดีขึ้น เพื่อจะได้เป็นประโยชน์ต่อ
คนสองฝั่งน้ำ เพราะการเลี้ยง
ปลาต้องใช้น้ำที่ดี ให้มาตรวจวัด
คุณภาพน้ำอยู่บ่อยๆ เพราะมีการ
แอบปล่อยน้ำเสีย"

สุนทร เปรมจิตต์

ไร้มลพิษ และมีสิ่งมีชีวิต

นธรา อุดระภิญโญ

"อยากให้บางปะกงเรามีความเจริญรุ่งเรือง ผู้คนรัก
สามัคคีกัน ช่วยกันให้บ้านเมืองของเรามีความสุข และ
ความเจริญยิ่งขึ้นไป"

สุนทร ขนบดี

"อยากให้ลำน้ำบางปะกง สะอาด ไม่มีขยะ
ไม่มีมลพิษ น้ำใส"

เดือนใจ มหาศิริ

"อยากให้แม่น้ำสะอาด เพราะวางอวนได้
แต่ถุงพลาสติก"

สำเร็จ

"อยากให้แม่น้ำสะอาด น้ำใส
และไร้ฝุ่นละอองในอากาศ"

พรทิพย์ เกื้อเจริญ

"ชุมชนตลอดสองฝั่งแม่น้ำควรช่วยกันดูแลลำน้ำ
บางปะกงให้สะอาดและดีกว่าเดิม เพราะอนาคตไม่
อยากกินปลากระป๋อง!!"

พรพรรณ



กระบวนการศึกษา

● ● ● ● ● **เทอม 1** ● ● ● ●

1. ระบุปัญหา

คุณครูได้ถามพวกเราว่า

ในฐานะผู้บริโภค เรารู้จักปลากะพงที่เรากินมากแค่ไหน
ทำอย่างไรเราจึงจะรู้จัก ปลากะพง ทุกมิติ ทุกด้าน”

เราจึงทำการศึกษา

ศึกษาข้อมูลพื้นฐานเกี่ยวกับปลากะพง คุณค่า ประโยชน์และการเลี้ยง
ลองไปชิมตามร้านอาหารต่างๆ ใกล้เคียงโรงเรียน

ย้อนรอยกลับไปยังแหล่งซื้อขายปลา เช่น ตลาดประชานาถ 61 ตลาดมหาชัย ตลาดทะเลไทย หมู่บ้านชาวประมงบางขุนเทียน
รวบรวมข้อมูลเพื่อตามรอย “เส้นทางปลากะพง” กว่าจะมาถึงจานอาหารของเรา

วิเคราะห์ความสำคัญของปลากะพงในแต่ละช่วงก่อนที่จะมาอยู่ในจานของเรา

ชมสื่อ นักข่าวพลเมือง “ปลากะพงที่บางปะกง” สะท้อนภาพปลากะพงที่ตายทั้งกระชัง และเกิดความสงสัยว่า

...ปลากะพงตายเพราะเหตุใด เกิดอะไรขึ้นที่บางปะกง

...เรามั่นใจได้กี่เปอร์เซ็นต์ว่าปลากะพงที่เรากินวันนี้ ไม่ได้มาจากกระชังในคลิปที่ได้ชมไป

...หากเราเป็นเจ้าของกระชัง เราจะทำอย่างไรกับปลาที่ตายลอยเต็มกระชัง

...ผู้บริโภคอย่างเราจะทำอะไรได้บ้างกับแหล่งอาหารของเรา

เราจึงทำการศึกษาเพิ่มเติม ศึกษาข้อมูลเกี่ยวกับพื้นที่ลุ่มน้ำบางปะกง ศึกษาภาคสนามที่หมู่ 1 เทศบาลตำบลบางปะกง อำเภอบางปะกง จังหวัดฉะเชิงเทรา
ได้โจทย์โครงการ ...**ศึกษาศักยภาพของพื้นที่ในฐานะแหล่งอาหารและผลกระทบจากการพัฒนากรณี แม่น้ำบางปะกง จังหวัดฉะเชิงเทรา**

2. ศึกษาปัญหา

ร่วมฟังเสวนา CHIA (Community Health Impact Assessment) สร้างอำนาจทางปัญญาในการกำหนดอนาคตตนเองและสังคม ซึ่งพบว่า...CHIA คือ สิ่งที่จะช่วย
ขยายเสียงให้ชาวบ้านในการแสดงสิทธิที่จะปกป้องตนเอง โดยใช้ชุดความรู้และข้อมูล ศึกษาข้อมูลพื้นฐานของแม่น้ำบางปะกงโดยแบ่งออกเป็น 3 กลุ่มตาม
เขตการประกอบอาชีพและภูมิศาสตร์ ได้แก่ แม่น้ำบางปะกงช่วงต้น ช่วงกลาง และช่วงปลายภายใต้ข้อสังเกตคือ

....ศักยภาพของพื้นที่ลดถอยเมื่อมีสิ่งแปลกปลอมจากภายนอกเข้าไปสู่ชุมชน

...สิ่งแปลกปลอมเหล่านั้นเข้ามาได้อย่างไร มีปัจจัยใดบ้างสนับสนุน

● ● ● ● ● **เทอม 2** ● ● ● ●

3. วิเคราะห์ปัญหา

เขียนบทความ “เราโชคดีอย่างไรที่มีบางปะกง”

ลงพื้นที่เก็บข้อมูลเพิ่มเติมที่อำเภอบางคล้า อำเภอบ้านโพธิ์ อำเภอบางปะกง จังหวัดฉะเชิงเทรา และอำเภอบางน้ำเปรี้ยว จังหวัดชลบุรี

นำเสนอข้อมูลพื้นฐาน ศักยภาพ และการพัฒนาของพื้นที่ศึกษา ประมวลผลและวิเคราะห์ความรู้ผ่านการทำ KM (Knowledge Management)

นำเสนอร่างรายงานและงบประมาณต่อ สำนักงานคณะกรรมการสุขภาพแห่งชาติ (สช.)

4. เสนอผลการศึกษา คำถาม และการจัดเวทีสาธารณะ

5. ดำเนินการมีส่วนร่วม จัดทำรายงาน HIA ดำเนินการเผยแพร่ผลการศึกษาและการแลกเปลี่ยนความรู้ ข้อมูล และความคิดเห็นด้วยการจัด เวทีสาธารณะ “เด็กชวนถามผู้ใหญ่ กรณี แหล่งอาหารกับการพัฒนา”

6. ประเมินผล

ประเมินการดำเนินการจัดเวทีสาธารณะ และการจัดทำรายงาน HIA

ประเมินตนเอง และประเมินโดย PEER

ประเมินการทำโครงการ



โชคดีแค่ไหนที่มีแม่ น้ำบางปะกง

กมลวรรณ ศิริพัฒนกุลขจร

หากมองในมุมที่แคบลงมา หากไม่มีแม่น้ำบางปะกง ก็จะไม่ปลากะพง เราก็แค่ขาดอาหารมื้อหนึ่งบนโต๊ะอาหารไป แต่ในขณะที่สิ่งที่เกิดขึ้น ก็คือผู้คนจำนวนมากที่ได้รับผลกระทบจากการไม่มีแหล่งทำกินเพราะปราศจากพื้นที่ในการผลิตทรัพยากรเหล่านั้น เพราะพวกเขาเหล่านี้ได้ฝากชีวิตและปากท้องไว้กับแม่น้ำ รวมไปถึงพวกเขาคนเมืองกรุงด้วย ดังนั้น หากพูดถึงคำว่าโชคดีที่มีแม่น้ำสายนี้ก็คงจะเป็นข้อเท็จจริงที่ปราศจากข้อกังขาใดๆ



ชนิกานต์ เผ่าไพสิฐศรีอนันต์ (คินจิง)

วิถีชีวิตของคนไทยนั้นย่อมผูกพันกับสายน้ำ ในท้องถิ่นที่เลี้ยงดูตนเองมา คนกรุงเทพฯรวมถึงข้าพเจ้าเองก็เช่นเดียวกันที่มีความผูกพันกับแม่น้ำเจ้าพระยา ซึ่งเป็นแม่น้ำสำคัญในการคมนาคมการท่องเที่ยวและการเกษตรของชาวกรุงเทพฯไปจนถึงผู้คนทั่วทั้งภาคกลาง แต่ยังมีแม่น้ำอีกสายที่เลี้ยงดูให้ข้าพเจ้าให้อาหารแก่พวกเราคนภาคกลางคือ แม่น้ำบางปะกง



รภัส บุญวานิช (ตัง)

คนในพื้นที่ คนในบริเวณใกล้เคียง และคนกรุงเทพฯ อย่างเรา ล้วนแต่มีความผูกพันกับแม่น้ำบางปะกง เพราะเป็นแหล่งผลิตอาหารให้กับพวกเราทุกคน และเป็นแหล่งสร้างรายได้ให้กับประเทศไทย เรียกได้ว่าแม่น้ำบางปะกงเป็นแม่น้ำอีกสายหนึ่งที่มีความสำคัญต่อคนไทยทุกคน



ชาลิสา ธีรวิจารณ์ญาณกุล (เตเต้)

ชาวบ้านที่นี้ยังมีอาชีพที่พึ่งพาอาศัยกับแม่น้ำ นั่นคือการเลี้ยงปลากะพงเนื่องจากปลากะพงเป็นปลาที่อาศัยในน้ำกร่อยจึงมีเพียงไม่กี่ที่เท่านั้นที่จะเลี้ยงปลากะพงได้ นับว่าเป็นโชคดีมาก ๆ ที่เรามีแม่น้ำบางปะกง แหล่งผลิตทรัพยากรอันอุดมสมบูรณ์อีกแห่งหนึ่งของประเทศไทย



ปรินทร์ อินทรศร (ซัน)

หากเราลองจินตนาการดูว่าถ้าประเทศไทยไม่มีแม่น้ำบางปะกงจะเป็นเช่นไร เราคงขาดทรัพยากรที่หล่อเลี้ยงชาติ และความหลากหลายทางทรัพยากรก็จะหายไป แหล่งอาหารที่เป็นทรัพยากรอันอุดมสมบูรณ์ที่สำคัญของประเทศ และนับเป็นข้อได้เปรียบของประเทศไทยก็จะหายไปพร้อมกับสายน้ำอันอุดมสมบูรณ์ เราโชคดีมากแค่ไหนที่มีแม่น้ำบางปะกง



จตุพรธณ วิศัลย์ศยาพงศ์(ต้า)

เราควรที่จะดีใจ ภาคภูมิใจและรู้สึกโชคดีที่ประเทศไทยของเรายังมีแม่น้ำสายสำคัญหลาย ๆ สาย อย่างแม่น้ำบางปะกงแม่น้ำที่อุดมไปด้วยสัตว์น้ำนานาพันธุ์ และทรัพยากรที่หลากหลายซึ่งพวกเราได้ใช้ประโยชน์ในทุกๆ ด้าน ซึ่งหากจะประเมินแล้วนั้น เม็ดเงินที่แม่น้ำบางปะกงได้สร้างให้แก่ประเทศของเรานั้นก็คงไม่น้อยเลยทีเดียว และนี่แหละคือความโชคดีของเราที่มีแม่น้ำบางปะกง



พลอย เลหาเสรีกุล (พลอย)

สิ่งที่ฉันกำลังเรียนรู้ตอนนี้คือการที่ฉันเห็นปัญหาและไม่นิ่งดูดาย ลูกขึ้นมาทำอะไรสักอย่างเพื่อการเปลี่ยนแปลงที่ดีขึ้นเพื่อคนอื่น ๆ รอบๆ ตัวฉัน ไม่ใช่เพียงเพื่อตัวฉันคนเดียวหรือหนึ่งคนอยู่เฉยๆ เพียงเพราะมันไม่ใช่ธุระถึงแม้ว่ามันจะยากมากแต่ฉันก็จะลองพยายามดูเมื่อฉันจะเข้าใจมากขึ้นว่า "เราโชคดีอย่างไรที่มีแม่น้ำบางปะกง" หรือว่าฉันจะต้องรอจนวันนั้นที่เราไม่มีแม่น้ำบางปะกงแล้วฉันจึงจะตระหนักได้ว่า "เราโชคดีอย่างไรที่มีแม่น้ำบางปะกง"



แก้วใจ แก้วใส (บานู)



แม่น้ำบางปะกงคือชีวิต เป็นเหมือนอากาศที่ขาดไม่ได้และจำเป็นที่สุดต่อชีวิตของชาวบ้าน แม่น้ำเป็นแหล่งทำมาหากินหากขาดแม่น้ำหลายชีวิตคงไม่มีอาชีพคงไม่มีปลากะพงที่ขึ้นชื่อ ความหลากหลายของทรัพยากรจะลดลงเพราะขาดแม่น้ำ หลายชีวิตจะอยู่ไม่ได้เพราะแม่น้ำคือลมหายใจของชุมชนแม่น้ำบางปะกงจึงสำคัญมากกับวิถีชีวิตและชุมชน

รพีพร มโนรัตน์ (ฟ้าใส)

ประเทศไทยได้ชื่อว่าเป็นสุวรรณภูมิ หมายถึง แผ่นดินทอง เพราะพื้นที่มีความอุดมสมบูรณ์มาก ปลูกอะไรเลี้ยงอะไรก็เจริญเติบโตงอกงามในทุกๆ พื้นที่ รวมไปถึงพื้นที่ที่อยู่ใกล้บ้านเกิดของฉัน คือ ลุ่มน้ำบางปะกง เราสามารถพูดได้เต็มปากเลยว่า หากไม่มีแม่น้ำบางปะกง พื้นที่นี้ก็คงจะไม่เกิดเป็นพื้นที่ที่ผลิตทรัพยากรอันหลากหลายและอุดมสมบูรณ์ และเราที่เป็นผู้บริโภคก็คงจะไม่ได้รู้จักกับอาหารอร่อยๆ ผลิตผลขั้นต้นที่ได้จากพื้นที่นี้แน่ๆ โชคดีจังที่มีบางปะกง

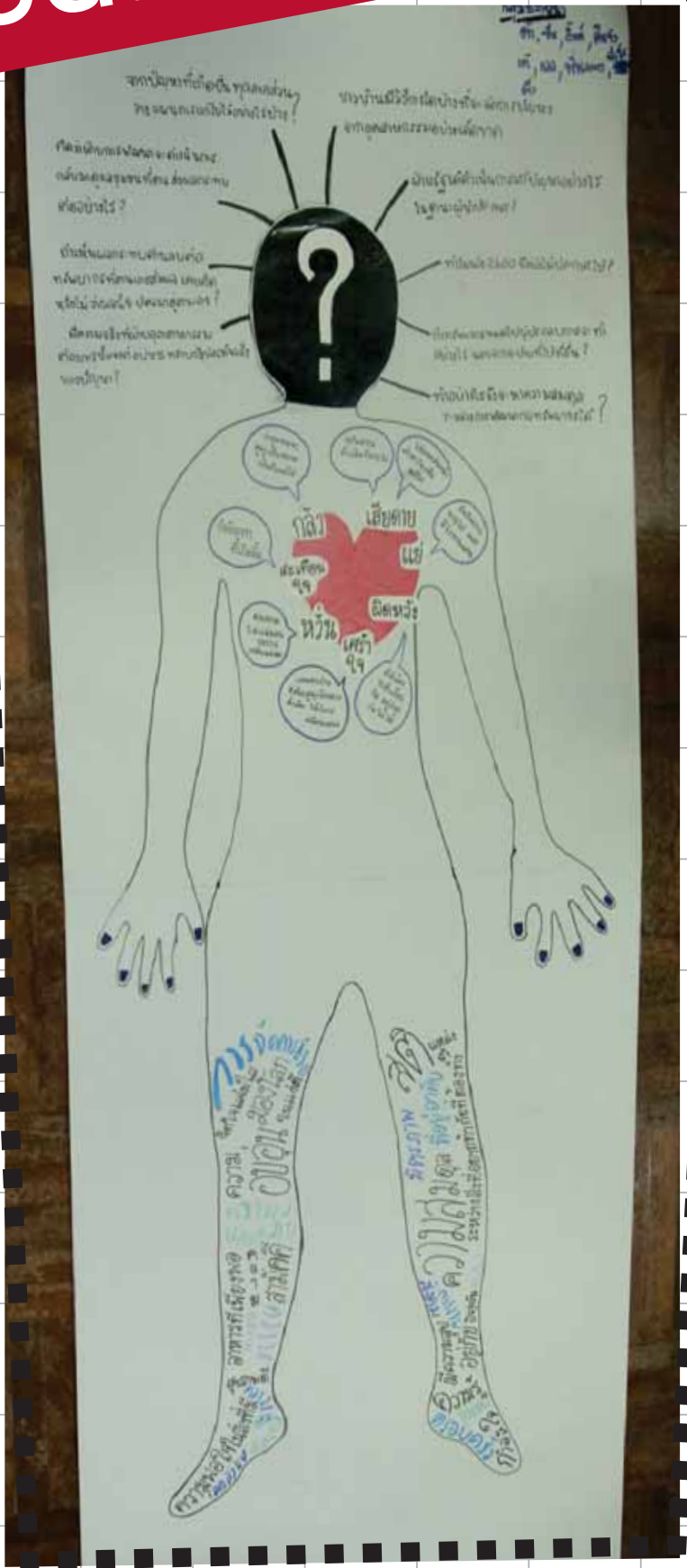


ชนิกานต์ เรืองฤทธิ์สกุล (อิงค์)

แม่น้ำบางปะกง คือสายน้ำที่หล่อเลี้ยงชีวิตมากมายที่เปี่ยมไปด้วยทรัพยากรที่ตีธรรมชาติดีสวยงามระบบนิเวศที่อุดมสมบูรณ์ซึ่งสิ่งเหล่านี้ทำให้ชาวบ้านอยู่ดีกินดีชีวิตของพวกเขา กับแม่น้ำสายนี้ถูกผูกพันกันโดยที่พวกเขาไม่รู้ตัวนับว่าเราโชคดีมากที่มีแม่น้ำบางปะกงสายนี้อยู่บนแผ่นดินไทย



ได้กวอน...ถามผู้ใหญ



คำถาม

- จะแน่ใจได้อย่างไรว่า...
- เกษตรกรก็มีวินัยได้ ทำใ...
- ป้าชายเลยทรมารคุณค...
- แหล่งอาหารของเรา
- ชาวบ้าน “ใช้เยอะ” (...)
- ทำใ้ผมเมืองรวมจิ๋ว
- มีสิทธิ์อะไรที่เมือง...
- จะหาจุดสมดุลระหว่าง...
- คิดว่าฝ่ายโครงการนั...
- กลับมาสู่ต้น?
- ถ้ากรัพยากรหมดไป
- วันนี้แม่น้ำบางปะกงใ...
- ทำใ้โลหะหนักและน้ำรั...

‘ISA’ ในฐานะที่เป็นคนเมือง ปกติเมื่อจะทำอะไรมักจะไม่สนใจถึงที่มาที่ไป อาจจะถูกกล่าวได้ว่าเราเพิกเฉยต่อสิ่งที่เกิดขึ้น โดยที่เราไม่รู้เลยว่าสิ่งที่เราเพิกเฉยนั้นมันส่งผลกระทบต่อเราทุกคนไม่ว่าจะทางตรงหรือทางอ้อม แต่จากการเรียนรู้เรื่องราวของแม่น้ำบางปะกง หลายอย่างที่ให้เราต้องหันมามองสิ่งต่างๆ รอบตัวมากขึ้น เพราะเรารู้สึกว่าเรื่องมันใกล้ตัวกว่าที่คิด

“ISA” ในฐานะที่เป็นคนนอกพื้นที่ เขาเข้าใจก็ต้องตั้งพินิจพินางปะกงเหมือนกัน ไม่อยากจะเชื่อว่า ปลากะพงทอดน้ำปลาจานนั้น จะทำให้เราได้ไขความลับ และความรู้จากสายน้ำบางปะกงมากกว่าที่คิด วันนี้เราได้รู้ว่า บางปะกงเป็นมากกว่าแหล่งเพาะเลี้ยงปลากะพงแหล่งใหญ่ของประเทศไทย แต่แม่น้ำบางปะกงเป็นเหมือนแม่ที่โอบอุ้มทุกผู้คนบนสายน้ำและแม่ตัวเรา

ซึ่งจากเรื่องที่เรารับรู้มาทั้งหมด มีสิ่งหนึ่งทำให้เราเริ่มเกิดความไม่ไว้ใจ นั่นคือ “ความเปลี่ยนแปลง” ที่เกิดขึ้นต่อแม่น้ำบางปะกง การทำงานครั้งนี้ เราได้ยินกับคำว่า “ความเปลี่ยนแปลง” จนชินหู และเราก็คงว่ามันมีความสำคัญต่อเราเองและผู้คนทั้งหลายเป็นอย่างมาก เพราะความเปลี่ยนแปลงที่วุ่นวายนี้ ได้นำความเคลือบแคลงสงสัยมาสู่คำถามที่มีต่อความเสื่อมโทรมของแม่น้ำบางปะกง รวมไปถึงพื้นที่และทรัพยากรที่เกี่ยวข้อง เช่น พื้นที่ป่าชายเลนที่ลดลง วิถีชีวิตผู้คนเริ่มเปลี่ยนไป คนในพื้นที่ออกไปทำงานที่อื่น เด็กอาชีพประมงและเกษตรกร ด้วยเหตุผลที่ว่าเพื่อมีชีวิตความเป็นอยู่ที่ดีขึ้น ซึ่งนั่นหมายความว่า

ชีวิตที่เป็นอยู่นี้ไม่ดีพอหรือ แต่นั่นสินะ เราเองที่เป็นคนนอก เมื่อได้รับรู้เรื่องราวยังทั้งรู้สึกกลัว เสียหาย และผิดหวัง ผู้คนที่นี่น่าจะกลัวเกินกว่าที่จะอยู่ที่จุดเดิม

สถานการณ์ปลายน้ำบางปะกงดูแย่แทบทุกที่ โรงงานต่างๆ ที่ทยอยลงสู่พื้นที่ ผังเมืองที่วางไว้รอทำและเอื้อโอกาสให้แก่โครงการสารพัดที่ไม่น่าจะนำสิ่งที่ดีกว่ามาสู่ชาวบ้าน นอกจากฝุ่นผงละอองทั้งในอากาศ น้ำ ดิน ป่าชายเลนที่หดหายและวิถีคนที่เปลี่ยนไป ชาวบ้านเองบางกลุ่มช่วยกันคนละนิดคนละหน่อยฟื้นฟูสิ่งต่างๆ ที่หายไป เช่น พันธุ์ปู พันธุ์ปลา พันธุ์ไม้ อย่างที่ไม่รู้ว่าจะทันต่อความเปลี่ยนแปลงที่เกิดขึ้นอย่างรวดเร็วหรือไม่

เมื่อโลกต้องเปลี่ยนแปลงไป และแม้แต่แม่น้ำบางปะกงก็เช่นกัน เราจะทำอย่างไรให้ความเปลี่ยนแปลงทั้งปวงอยู่บนฐานของ **ความสมดุล** ซึ่งเราไม่ควรต้องสูญเสียแม่น้ำบางปะกงให้แก่ใคร หรือไม่ควรต้องแลกกับอะไรไม่ใช้หรือ เพราะเราไม่อยากจะให้บางปะกงเสียหาย

มากไปกว่านี้ **ขอเสนอแนะว่า ของดีของเรา หรือ สิ่งที่เราทำได้สมควรได้รับการไว้ ไม่ควรให้ต้องเสียหาย หรือสูญเสียไป ไม่ว่าจะเป็เพราะเหตุใด**

U

- 1 ไรว่าอาหารที่เรบริโภคจะม่ปนเปื้อนสารเคมีจากอุตสาหกรรม?
- 2 กำไ่มต้องเป็นอุตสาหกรรม?
- 3 คุณค่า กำไ่มล้ากำลัยกัน แล้วก็ต้องมาคอยตามปลุกกันใหม่กำไ่ม?
- 4 เราจะยอมแลกหรือกับโรมาน?
- 5 ะ” (กรัษยกร) จิงคึนให้ อุตสาหกรรมเคยคิดกำไ่มแบบนี้บ้างหรือม่?
- 6 เมจิงหวัดจะเซิงกรร่า จิงยิม่ประกาศใช้ ปล่อยให้เป็ิน สูดญุณากศนบณำ กำไ่ม?
- 7 เม็องจะมำกำหนดพื้นที่ขอไรครำ ให้เป็ินอะไรก็ไ้ หากจำขอไม่ยอม?
- 8 ระหว่างการพัฒนะและกรัษยกรออยำไร?
- 9 การพัฒนะจะดำเ็นการกลับมำดูแลชุมชนที่ตนส่งผลกระทบต่อยำไร? คิดหรือม่ว่าพลนี้จะย่อน

- 10 มดไปอุตสาหกรรมมีมตรการแก้ไขอยำไร นอกจากย้ายฐานการผลิต?
- 11 ะกวมเล็อมสภาพ ตอมีมค้กำเล็อมเกินจะพึนฟูไ้ได้กับ น้ำซกพำ ล้างจนขอชาวบ้าน ไม่นำจะส่งผลกระทบน้ำร้อนจากโรมาน คิดเห็นกับนออยำไร?

