

## คำนำ

การสำรวจสภาวะสุขภาพ เป็นวิธีหนึ่งที่จะได้มาซึ่งข้อมูลที่มีคุณภาพและเป็นประโยชน์ต่อการพัฒนาระบบข้อมูลข่าวสารของกระทรวงสาธารณสุขนอกจากแหล่งข้อมูลของระบบรายงานตามปกติ

การสำรวจสภาวะสุขภาพอนามัยประชาชน ระดับจังหวัด ครั้งที่ 2 (พ.ศ. 2539) เป็นการสำรวจที่สืบเนื่องมาจากการสำรวจครั้งที่ 1 ซึ่งใช้ระเบียบวิธีวิจัยเดียวกัน แต่มีการเปลี่ยนแปลงในแบบสำรวจเป็นบางส่วน โดยได้มีการระดมความคิดเห็นและประสบการณ์จากผู้แทนกรม/กองต่างๆ แล้วจึงได้ปรับปรุงข้อคำถามให้เหมาะสมยิ่งขึ้น ข้อมูลจากการสำรวจนี้สามารถเป็นตัวแทนในระดับจังหวัด ระดับเขต ระดับภาค และระดับประเทศได้ ทั้งนี้ได้ทำการสำรวจใน 75 จังหวัด ทั้งประเทศ อีกทั้งกรุงเทพมหานครด้วย ซึ่งมีตัวอย่างทั้งสิ้นมากกว่า 60,000 ครัวเรือน ในการสำรวจนั้นได้ขอให้สำนักงานสาธารณสุขจังหวัดทุกจังหวัด และสำนักอนามัยกรุงเทพมหานครเป็นผู้ดำเนินการสำรวจ

ในนามของกระทรวงสาธารณสุข ขอขอบคุณสำนักนโยบายและแผนสาธารณสุข ผู้เป็นเจ้าของโครงการ ตลอดจนผู้มีส่วนให้ความร่วมมือช่วยเหลือทุกท่านที่ให้การสำรวจสภาวะสุขภาพอนามัยประชาชนระดับจังหวัด ครั้งที่ 2 สำเร็จลุล่วงไปได้ด้วยดี หวังเป็นอย่างยิ่งว่า รายงานฉบับนี้ จะเป็นประโยชน์ต่อท่านผู้อ่านทุกท่าน ข้อคิดเห็นและข้อวิจารณ์จากท่านจะเป็นประโยชน์ในการสำรวจครั้งต่อไป



(นายแพทย์จรัสญ มิชนอน)

รองปลัดกระทรวงสาธารณสุข

กันยายน 2540

สารบัญ

หน้า

คำนำ

บทที่ 1 บทนำ

ความเป็นมา	2
วัตถุประสงค์	2
ข้อสมมติ-คาดหวัง	2
ระเบียบวิธีวิจัย	3
เครื่องมือที่ใช้ในการสำรวจ	5
ความแม่นยำของสถิติ	6
การเก็บรวบรวมข้อมูล	7
การควบคุมคุณภาพข้อมูล	7
การประมวลผลและการวิเคราะห์ข้อมูล	7

บทที่ 2 สรุปผลการสำรวจสภาวะสุขภาพอนามัย ระดับจังหวัด

ข้อมูลทั่วไป	9
การมีหลักประกันสุขภาพ	10
การไปรับบริการของครัวเรือน	11
การได้รับข่าวสารของครัวเรือน	12
การสาธารณสุขมูลฐาน	13
การอนามัยสิ่งแวดล้อม	13
อาหารและยา	15
อุบัติเหตุ	15
คนพิการ ปัญญาอ่อน	16
ผู้ดื่มสุราทุกวัน	16
โรคท้องร่วงในเด็กอายุ 0-59 เดือน	17
โรคติดเชื้อทางเดินหายใจในเด็กอายุ 0-59 เดือน	17
การอนามัยแม่และเด็ก	18
การได้รับวัคซีนป้องกันโรค	19

## สารบัญญรูป

## หน้า

รูปที่ 1	โครงสร้างประชากรจากการสำรวจ	9
รูปที่ 2	ความครอบคลุมด้านหลักประกันสุขภาพของประชาชน	10
รูปที่ 3	แหล่งรับการรักษา เมื่อเจ็บป่วยทั่ว ๆ ไป	11
รูปที่ 4	ความครอบคลุมงานอนามัยสิ่งแวดล้อมเปรียบเทียบกับเป้าหมายแผนฯ 7	14
รูปที่ 5	อัตราการได้รับอาหารปกติ (Continued feeding) อาหารเหลวเพิ่มขึ้น (ORT increased fluid) และผงน้ำตาลเกลือแร่ผสมน้ำ (ORS)	17
รูปที่ 6	ร้อยละของการได้รับวัคซีนป้องกันโรคในเด็กอายุ 12-23 เดือนเปรียบเทียบกับเป้าหมายแผนฯ 7	19

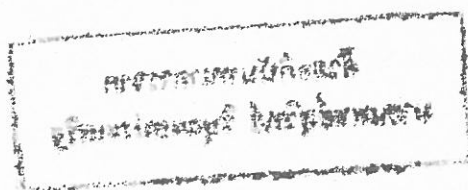
## สารบัญตาราง

ตารางที่	หน้า	
1	ร้อยละของครัวเรือน จำแนกตามลักษณะบ้าน	21
2	ร้อยละของครัวเรือน จำแนกตามลักษณะกลุ่มครัวเรือน	21
3	ร้อยละของประชากร จำแนกตามเพศและกลุ่มอายุ	22
4	ร้อยละของสมาชิกครัวเรือน จำแนกตามการมีชื่อในทะเบียนบ้าน	22
5	ร้อยละของสมาชิกครัวเรือนที่พักอาศัยอยู่ในสถานที่ปัจจุบัน จำแนกตามระยะเวลา	22
6	ร้อยละของการมีหลักประกันสุขภาพของประชาชน แยกตามสิทธิประโยชน์	23
7	ร้อยละของครัวเรือนที่ใช้เวลาเดินทางไปสถานบริการสาธารณสุข โดยพาหนะปกติ	24
8	ร้อยละของครัวเรือนไปรับการรักษา เมื่อสมาชิกครัวเรือนเจ็บไข้ได้ป่วยทั่ว ๆ ไป จำแนกตามแหล่งการรักษา	24
9	แหล่งการได้รับข่าวสารเรื่องโรคขาดสารไอโอดีนในระยะ 1 เดือนที่ผ่านมา	25
10	ร้อยละของบุคคลที่บอกเรื่องโรคขาดสารไอโอดีนแก่ผู้แทนครัวเรือนมากที่สุด	25
11	ร้อยละของผู้แทนครัวเรือนที่มีความรู้ถูกต้องเกี่ยวกับผลของการขาดสารไอโอดีน แยกตามหัวข้อความรู้	26
12	คะแนนความรู้เรื่องโรคขาดสารไอโอดีน ของผู้แทนครัวเรือนแยกตามกลุ่มบุคคล ที่ผู้ตอบรายงานว่าเป็นผู้ให้ข้อมูลส่วนใหญ่	26
13	ร้อยละของผู้แทนครัวเรือนรายงานถึงการมี อสม. ในหมู่บ้าน	27
14	ร้อยละของผู้แทนครัวเรือนซึ่งรู้จัก อสม.และรายงานถึงการได้รับคำแนะนำ/ ความช่วยเหลือจาก อสม.	27
15	ร้อยละของผู้แทนครัวเรือนซึ่งรู้จัก อสม. รายงานถึงการไปขอความช่วยเหลือ ด้านสุขภาพจาก อสม.	27
16	ร้อยละของครัวเรือนที่ใช้น้ำดื่ม(แหล่งน้ำปกติ) จำแนกตามแหล่งน้ำ	28
17	ร้อยละของครัวเรือนที่ดื่มน้ำดื่ม	28
18	ร้อยละของครัวเรือนซึ่งมีน้ำดื่ม ( สะอาดหรือไม่สะอาด ) จำนวนเพียงพอ ตลอดทั้งปีจากแหล่งปกติ	28
19	ร้อยละของครัวเรือนรายงานว่าใช้น้ำดื่มจากแหล่งสำรองเมื่อน้ำดื่มจากแหล่งปกติ ไม่เพียงพอ จำแนกตามแหล่งน้ำ	29
20	ความครอบคลุมของครัวเรือนที่สามารถจัดหา น้ำดื่มสะอาด รวมแหล่งน้ำปกติ และแหล่งน้ำสำรอง	29
21	ร้อยละของครัวเรือนที่มีส้วมถูกสุขลักษณะ	30
22	ร้อยละของครัวเรือนที่มีส้วมห่างจากแหล่งน้ำดื่ม จำแนกตามระยะห่าง	30
23	ร้อยละของผู้แทนครัวเรือนซึ่งรายงานว่ามีสมาชิกของครัวเรือน (อายุ 3 ปีขึ้นไป) ไปถ่ายอุจจาระ โดยมีได้ใช้ส้วมบางโอกาส	30



ตารางที่	หน้า	
24	ร้อยละของครัวเรือนซึ่งมีวิธีการกำจัดขยะจากการประกอบอาหาร ที่ถูกสุขลักษณะ	31
25	ร้อยละของผู้แทนครัวเรือน ซึ่งรายงานว่ารู้จักและไม่รู้จักเครื่องหมาย อย. แยกตามความหมายที่เข้าใจ	32
26	ร้อยละของครัวเรือนที่เลือกซื้อนมกล่องหรือผลิตภัณฑ์อื่น ๆ เมื่อดูวันหมดอายุที่ข้างกล่องแล้ว พบว่านมกล่องนั้นเกินวันหมดอายุแล้ว แต่เกินวันหมดอายุไม่ถึง 7 วัน	32
27	ร้อยละของครัวเรือนที่ไปซื้อยาโดยไม่ได้รับการตรวจรักษาจากแพทย์/เจ้าหน้าที่สาธารณสุข จำแนกตามสถานที่	32
28	อัตราการเกิดอุบัติเหตุ ( ครั้ง/คน/2 สัปดาห์ ) ในระยะ 2 สัปดาห์ที่ผ่านมา	33
29	ร้อยละของการเกิดอุบัติเหตุในระยะ 2 สัปดาห์ จำแนกตามประเภท	33
30	ร้อยละของการเกิดอุบัติเหตุในระยะ 2 สัปดาห์ จำแนกตามสถานที่	34
31	ร้อยละของการเกิดอุบัติเหตุในระยะ 2 สัปดาห์ที่เกี่ยวข้องกับการมีนมสุรณ้ำมา	34
32	ร้อยละของการเกิดอุบัติเหตุที่ต้องนอนรักษาตัวในโรงพยาบาล	34
33	อัตรา ( ต่อประชากรพันคน ) คนพิการ บัญญาอ่อน และผู้ตึ่มสุรา	35
34	อัตราการเกิดโรคท้องร่วง ( ครั้ง/คน/2 สัปดาห์ ) ในเด็กอายุ 0-59 เดือน ในระยะ 2 สัปดาห์ที่ผ่านมา	35
35	ร้อยละของการได้รับผงน้ำตาลเกลือแร่ผสมน้ำ ( ORS ) เมื่อเด็กอายุ 0-59 เดือนท้องร่วงในระยะ 1 เดือนที่ผ่านมา	35
36	ร้อยละของการได้รับอาหารปกติ ( Continued feeding ) เมื่อเด็กอายุ 0-59 เดือนท้องร่วงในระยะ 1 เดือนที่ผ่านมา	36
37	ร้อยละของการได้รับอาหารเหลว ( ORT ) เมื่อเด็กอายุ 0-59 เดือนท้องร่วงในระยะ 1 เดือนที่ผ่านมา	36
38	อัตรา ( ครั้ง/คน/2 สัปดาห์ ) การติดเชื้อทางเดินหายใจในระยะ 2 สัปดาห์ที่ผ่านมา	37
39	ร้อยละของแหล่งรับการรักษาเมื่อเด็ก 0-59 เดือนป่วยเป็นไข้ร่วมกับไอนานกว่า 5 วัน ในระยะ 1 เดือนที่ผ่านมา	37
40	ร้อยละของการฝากครรภ์ครั้งแรก	38
41	ร้อยละของการฝากครรภ์ช่วงหลัง	38
42	การฝากครรภ์	38
43	ร้อยละของหญิงมีครรภ์ที่ได้รับการตรวจฟันและเหงือก ในระหว่างตั้งครรภ์	39
44	ร้อยละของหญิงมีครรภ์ที่ได้รับวัคซีนป้องกันบาดทะยัก ในขณะที่ตั้งครรภ์	39
45	ร้อยละของการสูบบุหรี่ ในขณะที่มารดาตั้งครรภ์	39
46	ร้อยละของการเกิด จำแนกตามสถานที่เด็กเกิด	40
47	ร้อยละของน้ำหนักเด็กแรกเกิด	40
48	ร้อยละของการตรวจหลังคลอดครั้งที่ 3 ในสัปดาห์ที่ 6 หลังคลอด	40
49	ร้อยละของเด็กทารกที่ได้ดูนมแม่ครั้งแรก ( แม้จะไม่มีน้ำนมก็ตาม ) จำแนกตามระยะเวลา	41

50	ร้อยละของเด็กทารกที่ได้กินนมแม่อย่างเดียวโดยไม่ให้กินอย่างอื่นเลย ( แม่แต่น้ำ ) จำแนกตามระยะเวลา	41
51	ร้อยละของเด็กอายุ 12- 23 เดือน ที่หย่านมแม่ จำแนกตามระยะเวลา	42
52	ร้อยละของเด็กอายุ 12- 23 เดือน ที่ได้รับการทำความสะอาดฟันโดยใช้ผ้าเช็ด หรือแปรงฟัน	42
53	การได้รับวัคซีนป้องกันโรคในเด็กอายุ 12-23 เดือน	43
54	ร้อยละของสมาชิกในครัวเรือนที่มีสวัสดิการการรักษาพยาบาล จำแนกตามรายเขตและรายจังหวัด	44
55	ร้อยละของครัวเรือนที่มีน้ำดื่มสะอาดเพียงพอตลอดทั้งปี มีสวมถุงสุญลักษณ์ มีสมาชิกถ่ายอุจจาระโดยไม่ได้ใช้ส้วม และครัวเรือนที่มีการกำจัดขยะถุงสุญลักษณ์ จำแนกตามรายเขตและรายจังหวัด	47
56	ร้อยละของผู้แทนครัวเรือนซึ่งรู้จักความหมายของเครื่องหมาย อ.ย. ที่ถูกต้อง จำแนกตามรายเขตและรายจังหวัด	50
57	อัตรา คนพิการ คนปัญญาอ่อน และผู้ด้อยสุราทุกวัน ( ต่อประชากรพันคน ) จำแนกตามรายเขตและรายจังหวัด	52
58	อัตราการเกิดโรคท้องร่วง ( ครั้ง/คน/2 สัปดาห์ ) ในเด็กอายุ 0-59 เดือน ในระยะ 2 สัปดาห์ที่ผ่านมา จำแนกตามรายเขตและรายจังหวัด	55
59	ร้อยละของการได้รับอาหารปกติ ( Continued feeding-CF ) อาหารเหลว เพิ่มขึ้น ( ORT increase fluid ) และผงน้ำตาลเกลือแร่ผสมน้ำ ( ORS ) เมื่อเด็กอายุ 0-59 เดือน ท้องร่วง แยกตามรายเขตและรายจังหวัด	57
60	ร้อยละของแหล่งรับการรักษาเมื่อเด็กอายุ 0-59 เดือน ป่วยเป็นไข้ร่วมกับไอ นานเกินกว่า 5 วัน จำแนกตามรายเขตและรายจังหวัด	60
61	ร้อยละของหญิงตั้งครรภ์ที่ได้รับการดูแลก่อนคลอด การฉีดวัคซีนป้องกัน บาดทะยัก การดูแลหลังคลอด และน้ำหนักเด็กแรกเกิดต่ำกว่า 2500 กรัม จำแนกตามรายเขตและรายจังหวัด	63
62	ร้อยละของเด็กอายุ 12-23 เดือนที่หย่านมแม่ในระยะเวลาต่างๆ จำแนกตามรายเขตและรายจังหวัด	67
63	ร้อยละของเด็กอายุ 12-23 เดือนที่ได้รับวัคซีนป้องกันโรค จำแนกตามรายเขตและรายจังหวัด	70



การสำรวจสภาวะสุขภาพอนามัยของประชาชน ระดับจังหวัด  
ครั้งที่ 2  
พฤษภาคม พ.ศ.2539

คิวออกับันทนาการจาก  
นาชนพหุ์สุวิทย์ ธิมุคตปรยเสว

## การสำรวจสภาวะสุขภาพอนามัยของประชาชน ระดับจังหวัด ครั้งที่ 2

พฤษภาคม พ.ศ.2539

(Provincial Health Survey)

## ความเป็นมา

กระทรวงสาธารณสุขได้ตระหนักถึงความสำคัญในเรื่องสุขภาพอนามัยของประชาชนมาโดยตลอด จึงได้ดำเนินการให้บริการด้านสาธารณสุขแก่ประชาชนเกี่ยวกับการส่งเสริมสุขภาพ การป้องกันโรค การรักษาพยาบาล และการฟื้นฟูสมรรถภาพ เพื่อให้บรรลุเป้าหมายขององค์การอนามัยโลกที่กล่าวไว้ว่าสุขภาพดีถ้วนหน้าเมื่อ 2543 และประชาชนมีคุณภาพชีวิตที่ดีขึ้น ปัจจุบัน การสำรวจสภาวะสุขภาพอนามัยเป็นกลวิธีหนึ่งที่จะทำได้มาซึ่งข้อมูลที่มีคุณภาพ และสามารถบอกถึงความครอบคลุมทางด้านบริการสาธารณสุข สถานะสุขภาพ และพฤติกรรมอนามัยของประชาชนในภาพรวมได้

จากการสำรวจสภาวะสุขภาพอนามัยระดับจังหวัด ครั้งที่ 1 ในเดือนกรกฎาคม - เดือนสิงหาคม พ.ศ. 2538 นั้น เป็นการสำรวจในระดับจังหวัดทั่วประเทศ (ยกเว้นกรุงเทพมหานคร) ซึ่งทำให้ทราบสภาวะสุขภาพอนามัยของประชาชนในภาพรวมทั้งประเทศ ระดับภาค และระดับเขต เฉพาะในส่วนภูมิภาคเท่านั้น ดังนั้น เพื่อให้สามารถทราบความครอบคลุมทางด้านสภาวะสุขภาพของประชาชนทั้งประเทศ ทั้งในส่วนภูมิภาคและกรุงเทพมหานคร กระทรวงสาธารณสุขจึงได้ดำเนินการสำรวจสภาวะสุขภาพอนามัย ครั้งที่ 2 พ.ศ. 2539 โดยเพิ่มการสำรวจในเขตกรุงเทพมหานครด้วย ทั้งนี้ เพื่อสะท้อนให้เห็นถึงสภาวะสุขภาพอนามัยของประชาชนในแต่ละ

พื้นที่ ซึ่งเป็นประโยชน์ต่อการนำข้อมูลมาใช้ประกอบการกำหนดนโยบาย และวางแผนงานด้านสาธารณสุข โดยเฉพาะในกลุ่มเป้าหมายในระดับประเทศ และภูมิภาคต่อไป

## วัตถุประสงค์

1. เพื่อให้ได้ข้อมูลที่มีคุณภาพ และสามารถนำข้อมูลไปใช้ในการปรับปรุงการให้บริการประชาชนในเรื่องของ

- ความครอบคลุมบริการสาธารณสุข
- สถานะสุขภาพ
- พฤติกรรมอนามัย

2. เพื่อนำมาประกอบการวางแผนและประเมินผลงานด้านสาธารณสุขได้

## ข้อสมมติ-คาดหวัง

1. การสำรวจนี้มุ่งใช้เป็นการติดตาม (Monitoring) ภาวะสุขภาพ ประเด็นต่างๆ ในภาพกว้าง และใช้ค้นหากลุ่มประชาชนที่มีปัญหา

2. ผลการสำรวจนี้จะได้ประกอบกับการสำรวจระดับชาติอื่นๆ อาทิ การสำรวจอนามัยและสวัสดิการ การสำรวจสุขภาพโดยการตรวจร่างกาย การสำรวจสถานภาพผู้สูงอายุ



3. การสำรวจนี้จะได้ถึงประเด็นสุขภาพที่น่าจะเป็นปัญหาสำคัญพร้อมกับชี้ถึงกลุ่มประชาชน ส่วนที่กำลังเผชิญปัญหานั้นรุนแรงกว่ากลุ่มอื่นๆ ซึ่งอาจค้นหาสภาพการณ์แต่ละปัญหาได้เพิ่มเติมด้วยการสำรวจหรือการศึกษาเฉพาะเรื่อง

4. ศักยภาพการสำรวจและวิเคราะห์ข้อมูลของจังหวัดจะได้รับการพัฒนาในระยะยาว ซึ่งอาจเป็นการเรียนรู้ระหว่างจังหวัดด้วยกัน รวมทั้งการสนับสนุนด้านเทคนิค เครื่องมือการวิเคราะห์ จากส่วนกลาง



ระเบียบวิธีวิจัย

**ประชากร**

การสำรวจสภาวะสุขภาพของประชาชนครั้งที่ 2 ได้ดำเนินการสำรวจทั่วประเทศ 75 จังหวัด และ กรุงเทพมหานคร โดยมีกลุ่มเป้าหมาย ได้แก่

1. ข้อมูลระดับครัวเรือน
2. ข้อมูลระดับบุคคล
  - ประชากรทั่วไป
  - เด็กอายุ 0-11 เดือน
  - เด็กอายุ 12-23 เดือน
  - เด็กอายุ 0-59 เดือน
  - หญิงวัยเจริญพันธุ์ 15-44 ปี

**การสุ่มตัวอย่าง**

ใช้การสุ่มตัวอย่างแบบ **Stratified Cluster Sampling with Probability Proportional**

**to Size (PPS)** ในการคำนวณขนาดตัวอย่างได้ใช้ตัวแปรหลักที่เกี่ยวข้องกับการประเมินงานเป้าหมาย กิ่งทศวรรษพัฒนาสุขภาพเด็กไทย (Mid decade goal) เพื่อให้ได้ขนาดตัวอย่าง ที่สามารถแสดงค่าทางสถิติได้ ซึ่งได้ ครัวเรือน 4500 ครัวเรือน โดยแบ่งเป็น 60 Cluster cluster ละ 75 ครัวเรือน ต่อ 1 จังหวัด ดังมีขั้นตอนการสุ่มตัวอย่างดังนี้

**ขั้นตอนที่ 1 การเลือกกลุ่มครัวเรือน**

**(Cluster)**

1. กำหนดจำนวน Cluster ที่ต้องการสำรวจทั้งจังหวัด คือ 60 Cluster โดยแยกออกเป็นเขตเทศบาล และนอกเขตเทศบาล ตามสัดส่วนประชากรในแต่ละเขต

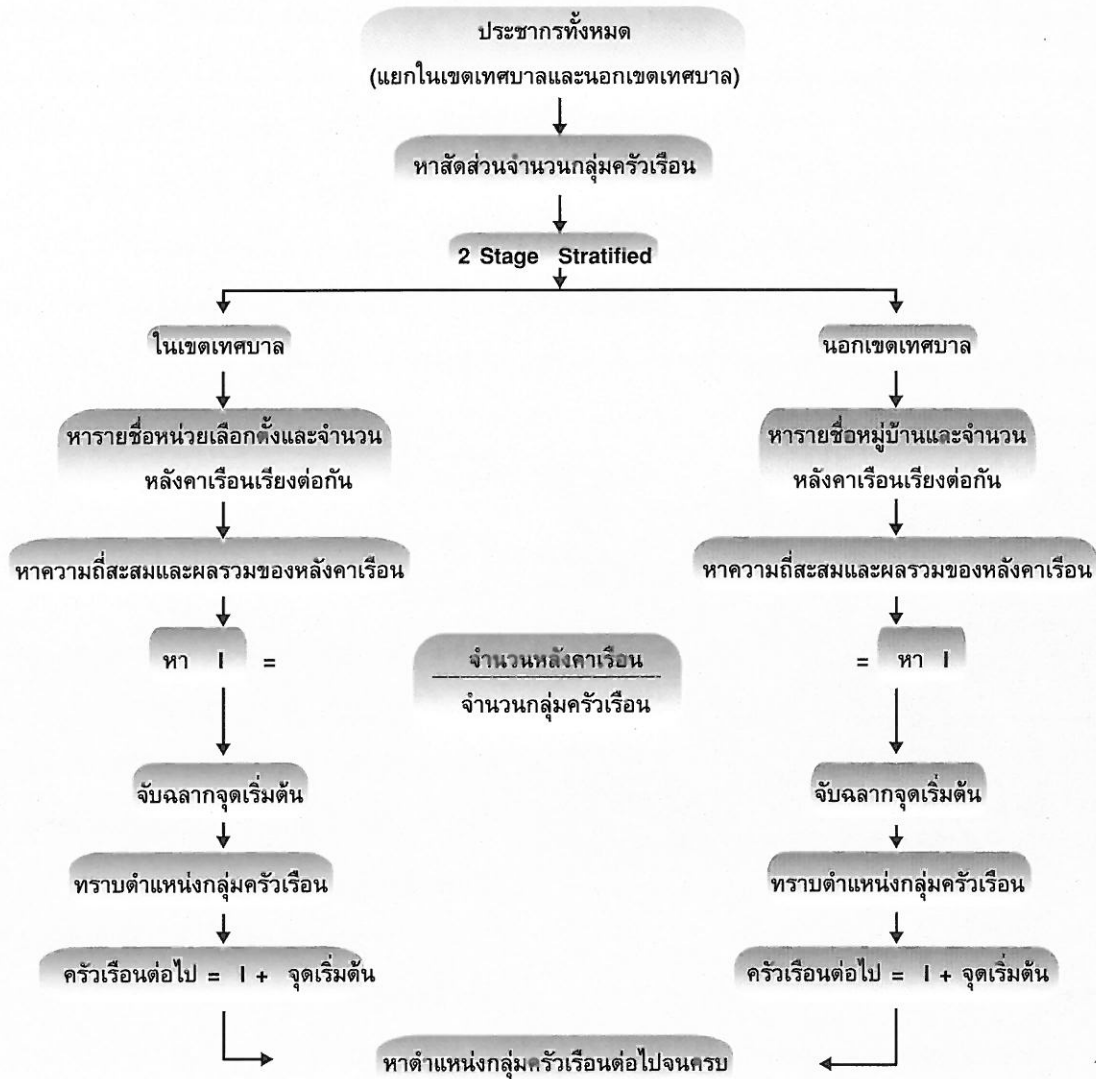
2. นำจำนวนหลังคาเรือนของแต่ละหมู่บ้าน ตำบล อำเภอ มาเรียงต่อกัน โดยการจัดเรียงจำนวนหลังคาเรือนในเขตเทศบาลให้เรียงตามหน่วยการเลือกตั้ง ส่วนนอกเขตเทศบาลจัดเรียงตามอำเภอ และหาจำนวนหลังคาเรือนสะสม

3. คำนวณหาค่า I (Sampling Interval) ช่วงที่จะใช้ในการสุ่มตัวอย่าง ทั้งในเขตเทศบาลและนอกเขตเทศบาล

$$I = \frac{\text{จำนวนหลังคาเรือนทั้งหมด (ในเขตหรือนอกเขตเทศบาล)}}{\text{จำนวน cluster (ในเขตหรือนอกเขตเทศบาล)}}$$



แผนปฏิบัติการเลือก Cluster



4. สุ่มหา Cluster ตั้งต้นระหว่าง 1 - I โดยวิธีการจับสลากหรือใช้ตารางเลขสุ่ม สมมติได้ R แล้วเทียบค่า R กับค่าจำนวนหลังคาเรือนสะสมโดยเลือกหมู่บ้านหรือ หน่วยเลือกตั้ง ซึ่งช่วงจำนวนหลังคาเรือนสะสมครอบคลุมค่านี้

5. หา Cluster ต่อไปโดยเอา I บวกกับตัวเลขใน Cluster ที่ผ่านมา เลือกหมู่บ้านหรือ หน่วยเลือกตั้งโดยใช้วิธีการเดียวกัน

ขั้นตอนที่ 2 การเลือกครัวเรือน

1. กำหนดให้กลุ่มครัวเรือน (Cluster) กลุ่มหนึ่งประกอบด้วยจำนวนครัวเรือน 75 ครัวเรือน

2. เตรียมบัญชีบ้านเลขที่ของหมู่บ้านหรือ หน่วยเลือกตั้งที่ได้รับการสุ่มเลือก

3. เลือกครัวเรือนตั้งต้น 1 บ้านโดยการจับสลาก

4. สัมภาษณ์บ้านแรกเป็นครัวเรือนตั้งต้น หรือ ครัวเรือนอันดับที่ 1

5. เลือกครัวเรือนอันดับที่ 2 โดยเลือกบ้านที่ตั้งอยู่ใกล้บ้านตั้งต้นมากที่สุด และเลือกครัวเรือนถัดไปโดยเลือกบ้านที่ตั้งอยู่ใกล้ถัดไป โดยไม่ซ้ำครัวเรือนที่เข้าสำรวจแล้ว หากครัวเรือนที่ตั้งอยู่ใกล้ที่สุดมี ระยะทางเท่าๆ กัน ให้ใช้วิธีการจับสลาก และทำการสำรวจต่อไปจนครบ 75 ครัวเรือน จึงถือว่า



เสร็จสิ้นในการสำรวจกลุ่มครัวเรือนนั้น (Cluster)

เนื่องจากกรุงเทพมหานคร เป็นเมืองขนาดใหญ่และมีประชากรมาก การสุ่มตัวอย่างจึงมีการบริหารจัดการที่แตกต่างจากจังหวัดอื่น คือ ดำเนินการสำรวจเท่ากับ 3 จังหวัด 180 Clusters โดย

ค่าคาดประมาณจำนวนตัวอย่างที่จะเก็บได้

แบ่งพื้นที่ในกรุงเทพมหานครออกเป็น 3 เขต (แบ่งตามเขตการปกครองของกรุงเทพมหานคร) คือ เขตรอบนอก เขตรอบกลาง และเขตรอบใน และดำเนินการสุ่มตัวอย่างตามวิธีข้างต้นเหมือนกับจังหวัดอื่นๆ

กลุ่มเป้าหมาย		จำนวนแต่ละ Cluster จำนวนแต่ละจังหวัด	
1. กลุ่มครัวเรือนที่สำรวจ	(Cluster)	1	60
2. ครัวเรือนทั้งหมดที่สำรวจ	(ครัวเรือน)	75	4500
3. ครัวเรือนที่เจาะจง	(ครัวเรือน)	15	900
4. เด็ก 0-11 เดือน	(คน)	6.75	405
5. เด็ก 12-23 เดือน	(คน)	6.75	405
6. เด็ก 0-59 เดือน	(คน)	17.55	1053
7. หญิง 15-49 ปี	(คน)	-	1050
8. ครัวเรือนที่ถูกสัมภาษณ์ (MAX)	(ครัวเรือน)	28.5	1710
	(MIN)	15	900
9. จำนวนทารกตาย (MAX)	(คน)	-	35
	(MIN)	-	8

### เครื่องมือที่ใช้ในการสำรวจ

ในการสำรวจครั้งนี้ ใช้แบบสำรวจสภาวะสุขภาพอนามัยประชาชน ของกระทรวงสาธารณสุข จำนวน 5 แบบ ได้แก่

#### 1. แบบคัดกรอง S

เป็นแบบคัดกรองครัวเรือนในการเข้าสัมภาษณ์ โดยมีวิธีการคัดกรองคือ

1.1 ครัวเรือนเลขอันดับที่ลงท้ายด้วย 1 และ 6 ต้องสัมภาษณ์ทุกครัวเรือน ด้วยแบบ A และ แบบ B หากครัวเรือนใดมีเด็กอายุ 0-11 เดือน ให้ใช้แบบสำรวจ C ควบคู่ไปด้วย และ/หรือ เด็กอายุ 12-23 เดือน

ให้ใช้แบบ D ควบคู่ไปด้วย เช่นกัน

1.2 ครัวเรือนเลขอันดับลงท้าย ด้วยเลขอื่น สัมภาษณ์เฉพาะครัวเรือนที่มีเด็กอายุ 0-11 เดือน และ/หรือ เด็กอายุ 12-23 เดือน โดยใช้แบบ A ร่วมกับแบบ C หรือ แบบ D แล้วแต่กรณี

#### 2. แบบ A

เป็นแบบสำรวจข้อมูลพื้นฐานของสมาชิก ในครัวเรือน สวัสดิการการรักษา การเจ็บป่วย การอยู่อาศัย การใช้บริการสาธารณสุข และการได้รับข่าวสาร อสม./อสส.

### 3. แบบ B

เป็นแบบสำรวจข้อมูลครัวเรือนในเรื่องของ น้ำสะอาด การสุขาภิบาล อาหารและยา อุบัติเหตุ ข้อมูลของหญิงอายุ 15-49 ปี สุขภาพของเด็กอายุ 0-59 เดือน

### 4. แบบ C

เป็นแบบสำรวจข้อมูลเด็กอายุ 0-11 เดือน ในเรื่องของการอนามัยแม่และเด็ก เช่น การฝากครรภ์ น้ำหนักเด็กแรกเกิด การได้รับวัคซีนป้องกันบาดทะยักของมารดา และการเลี้ยงบุตรด้วยนมมารดา

### 5. แบบ D

แบบสำรวจข้อมูลเด็กอายุ 12-23 เดือน ในเรื่องของการหย่านม การทำความสะอาดฟัน และการได้รับภูมิป้องกันโรคของเด็ก



### สรุปการเลือกใช้แบบสอบถาม

1. ครัวเรือนที่ 1, 6, 11, ..., 71 (ทุก ๆ 5 ครัวเรือน) ใช้แบบ A คู่กับแบบ B
2. ครัวเรือนที่มีเด็กอายุ 0-11 เดือน (กี่คนก็ตาม) ใช้แบบ A คู่กับแบบ C
3. ครัวเรือนที่มีเด็กอายุ 12-23 เดือน (กี่คนก็ตาม) ใช้แบบ A คู่กับแบบ D
4. ครัวเรือนที่มีลักษณะผสม (ข้อ 1, 2 และ/หรือ 3) ให้ใช้แบบสอบถามทุกแบบที่ตรงกับลักษณะที่มีอยู่
5. ข้อมูลครัวเรือน จะสัมภาษณ์เพียง Cluster ละ 15 ครัวเรือน ส่วนข้อมูลเด็กอายุ 0-11 เดือน และ ข้อมูลเด็กอายุ 12-23 เดือน สัมภาษณ์เฉพาะครัวเรือนที่พบกลุ่มเป้าหมาย

### ความแม่นยำของสถิติ

1. การวิเคราะห์ระดับจังหวัด ดรรชนีชี้วัดส่วนใหญ่จะมีความแม่นยำระดับผิดพลาดไม่เกิน ร้อยละ 4-5 ด้วยความเชื่อมั่นที่  $p = 0.10$
2. การวิเคราะห์ระดับเขต ภาคและประเทศ ความแม่นยำและความเชื่อมั่นของดรรชนีทุกตัวจะสูงมาก การวิเคราะห์ที่ได้จากการผนวกข้อมูลระดับจังหวัดโดยการถ่วงน้ำหนัก

### การเก็บรวบรวมข้อมูล

การเก็บรวบรวมข้อมูลดำเนินการโดยเจ้าหน้าที่ในสำนักงานสาธารณสุขจังหวัดทุกจังหวัด และสำนักอนามัย กรุงเทพมหานคร และบันทึกข้อมูลลงแผ่น Diskette โดยใช้โปรแกรมสำเร็จรูปทางคอมพิวเตอร์แล้วส่งให้ส่วนกลางประมวลผลในระดับเขตและประเทศ

### การควบคุมคุณภาพข้อมูล

การควบคุมคุณภาพของข้อมูลในการสำรวจสภาวะสุขภาพอนามัย ครั้งที่ 2 ก่อนที่จะทำการประมวลผลและวิเคราะห์ผล ได้มีการตรวจสอบข้อมูล ซึ่งดูจากคุณภาพของข้อมูล และความเป็นไปได้ในการลงข้อมูลในแต่ละตัวแปร และกลุ่มเป้าหมาย โดยส่งข้อมูลกลับไปจังหวัดเพื่อตรวจสอบข้อมูลจากแบบสอบถามอีกครั้ง แก้ไข และส่งกลับที่สำนักนโยบายและแผนสาธารณสุข เพื่อให้ได้ข้อมูลที่ถูกต้องและมีประสิทธิภาพในการประมวลผลต่อไป



### การประมวลผลและการวิเคราะห์ข้อมูล

การประมวลผลข้อมูล ในระดับเขต และประเทศ โดยใช้โปรแกรมสำเร็จรูป SPSS for Windows (version 6.1) ซึ่งเป็นโปรแกรมวิเคราะห์ทางสถิติ ในการคำนวณหา ร้อยละ อัตราสถิติชีพ เช่น ค่าเฉลี่ย ค่าเบี่ยงเบนมาตรฐาน ในการประมวลผลระดับเขต และระดับประเทศ ข้อมูลในแต่ละจังหวัดต้องได้รับการถ่วงน้ำหนัก (Weight) โดยคำนวณจากสูตร

$$\text{Weight} \propto \frac{\text{จำนวนประชากรในจังหวัด } i}{\text{จำนวนประชากรทั้งประเทศ}}$$

การนำเสนอในรูปของตาราง คือ จำนวน 3 สถานะสุขภาพ

ร้อยละ และอัตรา โดยแบ่งเป็นหมวดดังนี้

1 ข้อมูลทั่วไป

2 ความครอบคลุมการบริการพื้นฐาน

- การมีหลักประกันสุขภาพ
- น้ำสะอาด
- การสุขาภิบาล
- การฝากครรภ์
- การได้รับวัคซีนป้องกันบาดทะยัก

ครบตามเกณฑ์ หมายถึง

ระหว่างตั้งครรภ์ ได้รับอย่างน้อย 2 เข็ม

ก่อนตั้งครรภ์แต่ไม่เกิน 3 ปี

ได้รับอย่างน้อย 2 เข็ม

ก่อนวันคลอดนานเกิน 3 ปีแต่ไม่เกิน 5 ปี

ได้รับอย่างน้อย 3 เข็ม

ก่อนวันคลอดนานเกิน 5 ปีแต่ไม่ถึง 10 ปี

ได้รับอย่างน้อย 4 เข็ม

- การได้รับภูมิคุ้มกันโรค

การได้รับภูมิคุ้มกันโรคครบ หมายถึง การได้

รับวัคซีนป้องกัน

- วัณโรค (BCG) ครบ 1 เข็ม
- คอตีบ ไอกรน บาดทะยัก (DPT) ครบ 3 เข็ม
- โปลิโอ (OPV) ครบ 3 ครั้ง
- หัด (Measles) ครบ 2 เข็ม
- ตับอักเสบบี (Hepatitis B) ครบ 3 เข็ม

- อุบัติเหตุ

- คนพิการ ปัญญาอ่อน ผู้ดื่มน้ำสุราทุกวัน

- โรคท้องร่วงในเด็กอายุ 0-59 เดือน

- อัตราการได้รับอาหารขณะป่วย

(Continued feeding rate)

$$= \frac{\text{จำนวนการได้รับอาหารในขณะที่ป่วย} \times 100}{\text{จำนวนการป่วยทั้งหมด}}$$

- อัตราการได้รับอาหารเหลวเพิ่มขึ้น

(ORT increased rate)

$$= \frac{\text{จำนวนการได้รับอาหารเหลวเพิ่มขึ้น} \times 100}{\text{จำนวนการป่วยทั้งหมด}}$$

- อัตราการได้รับผงน้ำตาลเกลือแร่

(ORS use rate)

$$= \frac{\text{จำนวนการได้กิน ORS} \times 100}{\text{จำนวนการป่วยทั้งหมด}}$$

- โรคติดต่อทางเดินหายใจ

4 พฤติกรรมอนามัย

- การไปรับบริการของครัวเรือน
- การได้รับข่าวสารของครัวเรือน
- อาหารและยา
- การเลี้ยงบุตรด้วยนมมารดา



บทที่

2

ผลการสำรวจสภาวะสุขภาพอนามัยระดับจังหวัด

ข้อมูลทั่วไป

1. ลักษณะบ้านและกลุ่มครัวเรือน จากครัวเรือนเจาะจงที่สำรวจได้ทั้งหมด 69,362 ครัวเรือน ส่วนใหญ่บ้านมีลักษณะเป็นบ้านเดี่ยวทั้งในภาพรวมระดับประเทศ ส่วนภูมิภาค และกรุงเทพมหานคร โดยเฉพาะเขตชนบทในส่วนภูมิภาค ลักษณะบ้านเป็นบ้านเดี่ยวร้อยละ 73.87 ในกรุงเทพมหานครเป็นบ้านเดี่ยวร้อยละ 43.34 เมื่อจำแนกตามลักษณะกลุ่มครัวเรือนที่เป็นลักษณะกลุ่มครัวเรือนเฉพาะซึ่งน่าจะมีโอกาสน้อยในการเข้าถึงบริการสาธารณสุข พบว่ากลุ่มครัวเรือนในเขตกรุงเทพมหานคร มีลักษณะเป็นสลัม ชุมชนแออัด ที่พักเขตก่อสร้าง หรือผู้ยากไร้ในเขตเมืองสูงถึงร้อยละ 24.20 จากครัวเรือนในกรุงเทพมหานครที่สำรวจทั้งหมด ขณะที่ส่วนภูมิภาคกลุ่มครัวเรือนลักษณะ ดังกล่าวมีเพียงร้อยละ 1.36 แต่มีกลุ่มครัวเรือนที่เป็นชาวเขา ชนกลุ่มน้อยหรือ

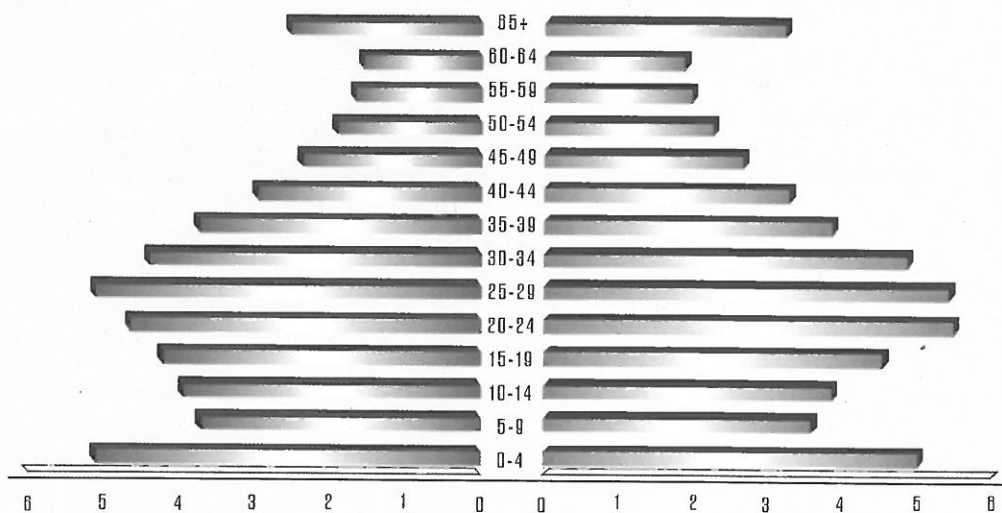
ครัวเรือนที่ตั้งอยู่ห่างไกล มีร้อยละ 1.14 ซึ่งกลุ่มผู้ด้อยโอกาสทั้งสองกลุ่มนี้น่าจะมีการศึกษาสภาพสุขภาพอนามัยเฉพาะกลุ่มต่อไป

2. ลักษณะโครงสร้างประชากร

2.1 เด็กอายุ 0-4 ปี มีสัดส่วนใกล้เคียงกันทั้งในภาพรวมทั้งประเทศ ส่วนภูมิภาคและกรุงเทพมหานคร คือร้อยละ 10.14, 10.43 และ 9.19 ตามลำดับ (ตารางที่ 3)

2.2 กลุ่มวัยแรงงาน (15-64 ปี) ในกรุงเทพมหานครมีสัดส่วนกลุ่มวัยแรงงานสูง เป็นร้อยละ 73.37 ซึ่งสูงกว่าในส่วนภูมิภาค (67.61%) (ตารางที่ 3)

2.3 กลุ่มผู้สูงอายุ (65 ปีขึ้นไป) มีสัดส่วนใกล้เคียงกันทั้งในภาพรวมประเทศ ส่วนภูมิภาคและในกรุงเทพมหานคร คือร้อยละ 5.77, 5.99 และ 5.05 ตามลำดับ (ตารางที่ 3)



รูปที่ 1 โครงสร้างประชากรจากการสำรวจ

2.4 สัดส่วนประชากรพึ่งพิง (Dependency ratio) (เด็กอายุ 0-14 ปี และกลุ่มผู้สูงอายุ 65 ปี ขึ้นไป) ในภาพรวมทั้งประเทศมีร้อยละ 42 ส่วนภูมิภาคร้อยละ 49 และกรุงเทพมหานคร ร้อยละ 36 ซึ่งเมื่อเปรียบเทียบกับเป้าหมายแผนพัฒนาเศรษฐกิจและสังคมแห่งชาติ ฉบับที่ 7 แล้ว ถือว่าไม่เกินเป้าหมายที่วางไว้ (ไม่เกินร้อยละ 60)

3. สมาชิกครัวเรือน ขณะสำรวจสมาชิกส่วนใหญ่พักอาศัยอยู่ในบ้านนั้นๆ นานเกิน 6 เดือน ทั้งในภาพรวมทั้งประเทศ ส่วนภูมิภาค และกรุงเทพมหานคร คิดเป็นร้อยละ 92.28, 92.00 และ 93.17 ตามลำดับ (ตารางที่ 5) แต่ในเขตกรุงเทพมหานคร สมาชิกครัวเรือนไม่มีชื่ออยู่ในทะเบียนบ้าน มีสัดส่วนสูงถึงร้อยละ 30.54 ขณะที่ในส่วนภูมิภาคสมาชิกครัวเรือนไม่มีชื่อในทะเบียนเพียงร้อยละ 8.33 เท่านั้น (ตารางที่ 4)

การมีหลักประกันสุขภาพ

1. ความครอบคลุมด้านหลักประกันสุขภาพของประชาชนที่สำรวจ (ตารางที่ 6) แยกตามสิทธิประโยชน์ที่มี พบว่า ในภาพรวมทั้งประเทศประชาชนมีสิทธิประโยชน์ปานกลางมากที่สุด (48.93%) โดยแยกเป็นสวัสดิการเด็ก คนชราร้อยละ 21.25 บัตรสุขภาพร้อยละ 11.01 บัตรรายได้เล็กน้อยกลุ่มสังคมช่วยเหลือ เช่น ผู้พิการทหารผ่านศึกและครอบครัว ผู้นำศาสนา ผู้นำชุมชนและครอบครัว อสม.(เฉพาะตัว) และผู้ได้รับการสงเคราะห์จากสถานพยาบาลเฉพาะราย ร้อยละ 10.37 และประกันสุขภาพนักเรียนร้อยละ 6.30 ส่วนการมีหลักประกันในลักษณะสิทธิประโยชน์สูงซึ่งประกอบด้วย ข้าราชการ ข้าราชการบำนาญ รัฐวิสาหกิจ ประกันสังคม กองทุนทดแทนแรงงาน นายจ้างเอกชนมีสัญญา กับสถานพยาบาล และการประกันสุขภาพเป็นบริษัทประกัน ซึ่งรวมแล้วเพียง

ร้อยละ 16.05 เท่านั้น ส่วนผู้ไม่มีสวัสดิการมีสัดส่วนสูงถึงร้อยละ 34.29

2. เมื่อเปรียบเทียบระหว่างการมีหลักประกันสุขภาพในส่วนภูมิภาคและกรุงเทพมหานคร พบว่า ในส่วนภูมิภาคการมีหลักประกันในลักษณะสิทธิประโยชน์สูงมีสัดส่วนน้อย (18.11%) ซึ่งน้อยกว่าในกรุงเทพมหานครเกือบ 2 เท่า โดยเฉพาะอย่างยิ่งหลักประกันด้านสวัสดิการข้าราชการ ข้าราชการบำนาญ รัฐวิสาหกิจและประกันสังคม ในกรุงเทพมหานครมีสัดส่วนสูงกว่าอย่างเห็นได้ชัด อย่างไรก็ตาม ประชาชนที่อาศัยอยู่ในส่วนภูมิภาคก็ยังมีหลักประกันสุขภาพในระดับปานกลาง คือมีบัตรประกันสุขภาพ บัตรรายได้เล็กน้อยและกลุ่มสังคมช่วยเหลือ ประกันสุขภาพนักเรียน และสวัสดิการเด็กคนชรา ซึ่งรวมแล้วมีสัดส่วนสูงถึงร้อยละ 51.04 ส่วนผู้ที่ไม่มีสวัสดิการด้านสุขภาพนั้น ในกรุงเทพมหานครมีสัดส่วนผู้ไม่มีสวัสดิการสูงถึงร้อยละ 42.78 ซึ่งมากกว่าในส่วนภูมิภาค (28.19%)



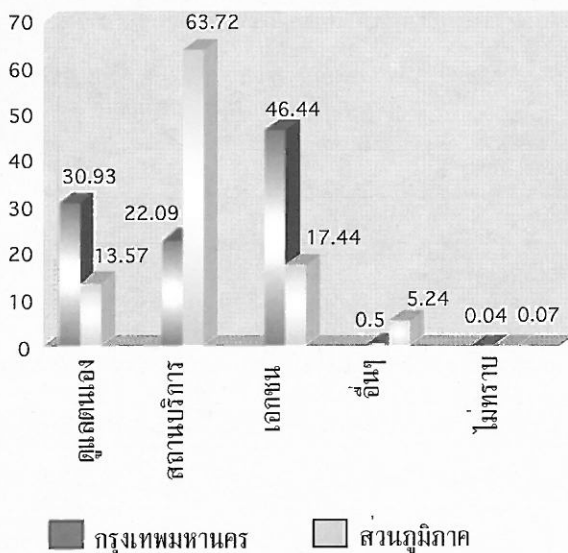
รูปที่ 2 ความครอบคลุมด้านหลักประกันสุขภาพของประชาชน



### การไปรับบริการของครัวเรือน

จากการพัฒนาระบบบริการสาธารณสุขตามแผนพัฒนาเศรษฐกิจและสังคมแห่งชาติฉบับที่ผ่านมาจนถึงปัจจุบัน กระทรวงสาธารณสุขได้ขยายสถานบริการสาธารณสุขให้ครอบคลุมพื้นที่ต่างๆ ทั่วประเทศ ประกอบกับการขยายตัวอย่างรวดเร็วของสถานบริการสาธารณสุขในภาคเอกชน ทำให้ประชาชนได้มีโอกาสเข้าถึงบริการสาธารณสุขได้มากขึ้น

จากผลการสำรวจครัวเรือนเกี่ยวกับการไปรับบริการสาธารณสุขของประชาชน พบว่า ในระดับประเทศประชาชนร้อยละ 78.77 ใช้เวลาน้อยกว่า 30 นาทีในการเดินทางไปสถานบริการสาธารณสุขที่ใกล้ที่สุดซึ่งโดยเฉลี่ยใช้เวลา 17.00 นาที ประชาชนในกรุงเทพมหานครใช้เวลาเฉลี่ยในการเดินทางไปสถานบริการสาธารณสุขที่ใกล้ที่สุดมากกว่าเวลาเฉลี่ยที่ใช้ในส่วนภูมิภาค (ตารางที่ 7) ถึงแม้ว่าจำนวนสถานบริการสาธารณสุข



รูปที่ 3 แหล่งรับการรักษา เมื่อเจ็บป่วยทั่วไป

ในกรุงเทพมหานครมีมากกว่าในส่วนภูมิภาคและการคมนาคมในกรุงเทพมหานครจะดีกว่าในส่วนภูมิภาคก็ตาม ทั้งนี้ น่าจะเกิดจากปัญหาการจราจรในกรุงเทพมหานคร หรือปัญหาอื่นๆ ซึ่งเป็นเรื่องที่น่าศึกษาโดยละเอียดต่อไป

เมื่อพิจารณาถึงการไปรับการรักษาเมื่อคนในครอบครัวเจ็บป่วยต่างๆ ไป (ตารางที่ 8) พบว่า ในส่วนภูมิภาค ประชาชนส่วนใหญ่ไปรับการรักษาจากสถานบริการสาธารณสุขของรัฐโดยเฉพาะอย่างยิ่งที่สถานีอนามัย/ศูนย์เทศบาล โรงพยาบาลชุมชน และโรงพยาบาลจังหวัด/โรงพยาบาลของรัฐ อื่นๆ ซึ่งมีสัดส่วนสูงถึงร้อยละ 63.72 นอกจากนี้ประชาชนบางกลุ่มยังนิยมไปรับการรักษาจากสถานบริการสาธารณสุขเอกชนร้อยละ 17.44 และซื้อยากินเองร้อยละ 13.13 สำหรับในกรุงเทพมหานคร พบว่าการไปรับการรักษาเมื่อเจ็บป่วยต่างๆ ไป มีความแตกต่างจากประชาชนในส่วนภูมิภาค คือ ประชาชนในกรุงเทพมหานครนิยมไปรับการรักษาจากสถานบริการสาธารณสุขในภาคเอกชนมากกว่าแหล่งอื่นๆ (46.44%) โดยเฉพาะอย่างยิ่งในคลินิกเอกชนสูงถึงร้อยละ 35.87 รองลงมาคือ การซื้อยากินเองมีสัดส่วนถึงร้อยละ 30.21

จากข้อมูลดังกล่าวกระทรวงสาธารณสุขจึงควรหาแนวทางในการปรับปรุงคุณภาพด้านการบริการสาธารณสุขของรัฐและหามาตรการในการควบคุมคุณภาพการให้บริการในสถานบริการสาธารณสุขเอกชน รวมทั้งเน้นการให้สุขศึกษาแก่ประชาชนในเรื่องการใช้ยาและการดูแลสุขภาพ ทั้งนี้เพื่อให้ประชาชนได้รับบริการสาธารณสุขที่มีคุณภาพและมีพฤติกรรมที่ถูกต้องในการดูแลรักษาตนเองเมื่อมีการเจ็บป่วย

## การได้รับข่าวสารของครัวเรือน

การสำรวจครั้งนี้เกี่ยวกับเรื่องการได้รับข่าวสาร สาธารณสุขของครัวเรือนได้มุ่งเน้นการได้รับข่าวสาร เรื่องไอโอดีน เนื่องจากเรื่องนี้เป็นเรื่องที่รัฐบาลได้ให้ความสำคัญและทุ่มเทพทรัพยากรในการเผยแพร่ข่าวสารอย่างมาก พร้อมทั้งได้ดำเนินกิจกรรมต่างๆ เพื่อขจัดโรคที่เกิดจากการขาดสารไอโอดีน

ผลจากการสำรวจ พบว่า ในภาพรวมทั้งประเทศประชาชนได้รับข่าวสาร เรื่อง โรคขาดสารไอโอดีนในระยะ 1 เดือนที่ผ่านมา จำแนกตามสื่อต่างๆ (ตารางที่ 9) คือ จากโทรทัศน์คิดเป็นร้อยละ 51.88 รองลงมาคือจากหอกระจายข่าวร้อยละ 12.42 และมีผู้ตอบว่าไม่ได้รับข่าวสารเกี่ยวกับเรื่องนี้ถึงร้อยละ 16.09

เมื่อเปรียบเทียบข้อมูลระหว่างในส่วนภูมิภาคและกรุงเทพมหานคร พบว่า ในส่วนภูมิภาคสื่อที่ประชาชนได้รับข่าวสารเรื่องไอโอดีนมากที่สุดคือ โทรทัศน์ คิดเป็นร้อยละ 45.23 รองลงมาคือหอกระจายข่าวร้อยละ 16.10 ส่วนในกรุงเทพมหานครประชาชนจะได้รับข่าวสารจากโทรทัศน์มากที่สุดเช่นกันคือร้อยละ 73.58 แต่จากแหล่งอื่นๆ จะได้รับน้อยอย่างไรก็ตามประชาชนทั้งในส่วนภูมิภาคและกรุงเทพมหานครตอบว่าไม่ได้รับข่าวสารเรื่องนี้ในสัดส่วนที่ใกล้เคียงกัน คือ ส่วนภูมิภาคร้อยละ 16.39 และในกรุงเทพฯร้อยละ 15.12

การสำรวจนี้ยังถามถึงสื่อบุคคลที่บอกเรื่องโรคขาดสารไอโอดีน (ตารางที่ 10) พบว่า ในส่วนภูมิภาคบุคลากรสาธารณสุข ซึ่งประกอบด้วย แพทย์/พยาบาลทั้งที่โรงพยาบาลและสถานที่อื่น เจ้าหน้าที่สถานีอนามัยและ อสม./ผสส. เป็นผู้ให้ข่าวสารเรื่องนี้แก่ประชาชนสูงสุดถึงร้อยละ 62.34 ส่วนบุคลากรอื่นๆ เช่น คนในครอบครัว เพื่อนบ้าน



เพื่อนที่ทำงานและบุคคลอื่น มีเพียงร้อยละ 12.14 และมีผู้ตอบว่าไม่มีใครบอกร้อยละ 23.40 สำหรับในกรุงเทพมหานคร พบว่า มีผู้ตอบว่าไม่มีใครบอกเรื่องโรคขาดสารไอโอดีนสูงมากถึง ร้อยละ 63.59 รองลงมาคือ บุคลากรอื่นๆ ร้อยละ 23.74 ส่วนบุคลากรสาธารณสุขบอกข่าวสารแก่ประชาชน ค่อนข้างน้อย

จากข้อมูลดังกล่าว จะเห็นได้ว่า โทรทัศน์เป็นสื่อที่เผยแพร่ข่าวสารได้อย่างกว้างขวางและเป็นที่ยอมรับของประชาชนมากที่สุด แต่อย่างไรก็ตามในส่วนภูมิภาค บุคลากรสาธารณสุขก็ยังมีบทบาทอยู่มากในการเผยแพร่ข่าวสารและให้ความรู้แก่ประชาชน และยังคงอาศัยสื่ออื่นๆ ร่วมด้วย เช่น หอกระจายข่าว เป็นต้น

นอกจากนี้ ยังได้สอบถามความรู้ของผู้แทนครัวเรือนเกี่ยวกับโรคขาดสารไอโอดีน (ตารางที่ 12) พบว่า ในภาพรวมทั้งประเทศประชาชนมีความรู้พอสมควรว่าเมื่อร่างกายขาดสารไอโอดีนแล้วจะมีผลต่อสุขภาพอย่างไรซึ่งได้แยกตามหัวข้อความรู้คือ ทำให้เป็นคอพอก มีผู้ตอบถูกร้อยละ 85.00 ทำให้ทารกแคะแกระนตอบถูก ร้อยละ 63.00 ทำให้เด็กไม่ฉลาดตอบถูกร้อยละ 70.50 ทำให้หญิงตั้งครรภ์แท้งบุตรง่ายตอบถูก ร้อยละ 36.65 และจะไม่มีผลต่อการเป็นโรคไต ประชาชน ตอบถูกค่อนข้างน้อย มีเพียงร้อยละ 28.79

เมื่อหาความสัมพันธ์ระหว่างกลุ่มบุคลากรผู้ให้ความรู้เรื่องโรคขาดสารไอโอดีนและคะแนนความรู้ที่ตอบถูกต้องของประชาชน (ตารางที่ 11) พบว่า ในภาพรวมทั้งประเทศผู้ที่ตอบว่าบุคลากรสาธารณสุขเป็นผู้บอกข่าวสารเรื่องนี้จะมีความรู้ถูกต้องร้อยละ 64.60 บุคลากรอื่นๆ ให้ความรู้ผู้ตอบมีความรู้ถูกต้องร้อยละ 59.80 และไม่มีใครบอกแต่ผู้ตอบมีความรู้ถูกต้องร้อยละ 47.20 เป็นที่น่าสังเกตว่าในกรุงเทพมหานครถึงแม้จะมีผู้ตอบว่าไม่มีใครบอกเรื่องนี้ค่อนข้างสูงและใช้สื่อจากโทรทัศน์สูงสุดแต่ประชาชนยังมีความรู้ที่ถูกต้องสูงถึงร้อยละ 50.20 ซึ่งสูงกว่าในส่วนภูมิภาค (42.60%) ทั้งนี้ อาจมีผลจากปัจจัยอื่นๆ เช่น ระดับการศึกษา โดยเฉลี่ย และการเข้าถึงสื่อประเภทอื่นๆ ที่มีอยู่หลากหลายมากกว่าประชาชนในส่วนภูมิภาค



### การสาธารณสุขมูลฐาน

นอกจากรัฐบาลได้ขยายสถานบริการสาธารณสุขให้ครอบคลุมพื้นที่ต่างๆ ทั่วประเทศแล้ว การพัฒนาระบบบริการสาธารณสุขยังเน้นให้ประชาชนมีส่วนร่วมในการดูแลสุขภาพของตนเอง ครอบครัวและชุมชน โดยเน้นการสาธารณสุขมูลฐาน ซึ่งกิจกรรมที่สำคัญคือ การผลิต อสม. ให้ครอบคลุมทั่วทุกหมู่บ้าน

จากการสำรวจครั้งนี้ พบว่า ในภาพรวมทั้งประเทศมีผู้แทนครัวเรือนที่ตอบว่ารู้จัก อสม. มีเพียงร้อยละ 57.87 และในส่วนภูมิภาคมีร้อยละ 72.36 แต่

ในเขตกรุงเทพมหานครมีเพียงร้อยละ 10.60 เท่านั้นที่รู้จัก อสม. (ตารางที่ 13) นอกจากนี้ อสม.ได้เคยให้คำแนะนำหรือช่วยเหลือด้านสุขภาพในระยะ 1 เดือนที่ผ่านมา มีร้อยละ 47.85 และนานกว่า 1 เดือนที่ผ่านมา ร้อยละ 33.22 และไม่เคยให้คำแนะนำหรือช่วยเหลือเลย/จำไม่ได้ ร้อยละ 18.05 (ตารางที่ 14) เมื่อสอบถามว่าในครัวเรือนนั้นๆ ไปขอคำแนะนำหรือความช่วยเหลือจาก อสม. บ้างหรือไม่ ร้อยละ 41.60 ไปขอความช่วยเหลือภายใน 1 เดือนที่ผ่านมา ร้อยละ 27.57 ไปขอความช่วยเหลือนานกว่า 1 เดือนที่ผ่านมา และ ร้อยละ 30.04 ไม่เคยขอคำแนะนำเลย (ตารางที่ 15)

จากข้อมูลข้างต้น จะเห็นได้ว่า ถึงแม้กระทรวงสาธารณสุขได้มีการผลิต อสม. ครอบคลุมทั่วทุกหมู่บ้านและได้ปฏิบัติงานในการช่วยเหลือชุมชนแล้วก็ตาม แต่ยังคงต้องมีการพัฒนาศักยภาพของ อสม. ต่อไป

### การอนามัยสิ่งแวดล้อม

ตามนโยบายรัฐบาลเกี่ยวกับการอนามัยสิ่งแวดล้อมและการส่งเสริมสุขภาพนั้น ได้เร่งรัดการจัดหาน้ำสะอาดสำหรับบริโภคอย่างทั่วถึง จัดให้มีส้วมที่ถูกสุขลักษณะและเร่งรัดเฝ้าระวังตรวจสอบคุณภาพสิ่งแวดล้อมที่เป็นอันตรายต่อสุขภาพของประชาชน เช่น สิ่งปฏิกูลและขยะติดเชื้อต่างๆ

จากการรวบรวมผลการดำเนินงานเกี่ยวกับงานอนามัยสิ่งแวดล้อมและการส่งเสริมสุขภาพ ในความรับผิดชอบของกองสุขภาพสิ่งแวดล้อม กรมอนามัย (ผลงานสะสมถึงเดือนพฤษภาคม 2539)

- น้ำดื่มสะอาดครอบคลุมร้อยละ 93.28
- ส้วมถูกหลักสุขาภิบาลครอบคลุมร้อยละ 96.61
- การกำจัดขยะถูกหลักสุขาภิบาลครอบคลุมร้อยละ 88.92

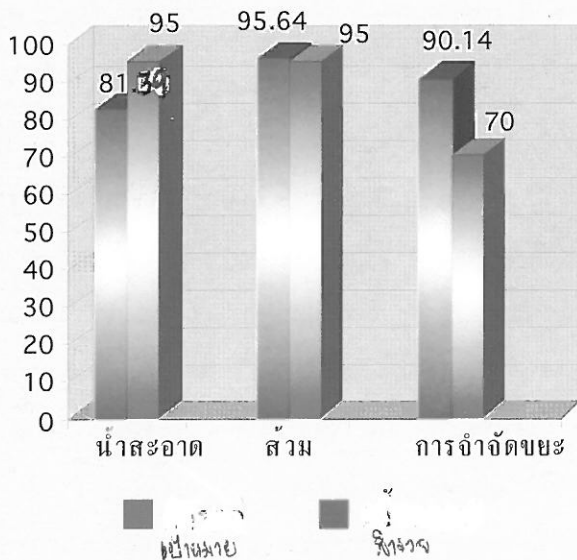




จากการสำรวจครั้งนี้

1. น้ำดื่มสะอาด

พบว่า ภาพรวมทั้งประเทศ (ตารางที่ 16) ปกติครัวเรือนดื่มน้ำจากแหล่งน้ำสะอาดร้อยละ 93.35 โดยส่วนใหญ่ดื่มน้ำฝน (43.68%) รองลงมาคือน้ำกรอง/น้ำบรรจุขวด



รูปที่ 4 ความครอบคลุมงานอนามัยสิ่งแวดล้อม เปรียบเทียบกับเป้าหมายแผนฯ 7

เสร็จ (24.20%) กรณีที่น้ำดื่มจากแหล่งปกติไม่เพียงพอ ซึ่งจากการสำรวจ พบว่า มีถึงร้อยละ 12.75 ของครัวเรือนทั้งหมด (ตารางที่ 18) ครัวเรือนจะหาน้ำดื่มจากแหล่งน้ำสำรอง โดยดื่มน้ำจากแหล่งน้ำสำรองที่ไม่สะอาดสูงถึงร้อยละ 45.53 (ตารางที่ 19)

ในส่วนภูมิภาคข้อมูลใกล้เคียงกับในภาพรวมทั้งประเทศ คือ ปกติครัวเรือนดื่มน้ำจากแหล่งน้ำสะอาดร้อยละ 91.45 โดยส่วนใหญ่ใช้น้ำฝนร้อยละ 55.24 น้ำกรอง/บรรจุขวดเสร็จร้อยละ 12.37 และร้อยละ 16.17 ของครัวเรือนในส่วนภูมิภาคมีน้ำดื่มไม่เพียงพอตลอดทั้งปีและเมื่อน้ำดื่มไม่เพียงพอจะใช้น้ำดื่มจากแหล่งน้ำสำรองที่ไม่สะอาดถึงร้อยละ 46.97

ในกรุงเทพมหานคร ครัวเรือนดื่มน้ำจากแหล่งน้ำสะอาดร้อยละ 99.44 แต่แหล่งน้ำที่ใช้น้ำดื่มแตกต่างจากในส่วนภูมิภาคคือ โดยส่วนใหญ่ใช้น้ำกรอง/น้ำบรรจุขวดเสร็จถึงร้อยละ 61.98 รองลงมาคือน้ำประปานครหลวงร้อยละ 25.97 ครัวเรือนส่วนใหญ่มีน้ำดื่มเพียงพอตลอดทั้งปี (98.18%)

เมื่อพิจารณาความครอบคลุมในการ จัดหาน้ำดื่มสะอาด (ตารางที่ 20) พบว่า ในกรุงเทพมหานครครัวเรือนมีน้ำดื่มสะอาดเพียงพอตลอดทั้งปีร้อยละ 97.62 ซึ่งถือว่าบรรลุเป้าหมายในแผนพัฒนาเศรษฐกิจและสังคมแห่งชาติ ฉบับที่ 7 (ครัวเรือนมีน้ำดื่มสะอาดเพียงพอร้อยละ 95) แต่ในส่วนภูมิภาคครัวเรือนมีน้ำดื่มสะอาดเพียงพอตลอดทั้งปีเพียงร้อยละ 76.31 ซึ่งต่ำกว่าผลการสำรวจสภาวะสุขภาพ ปี พ.ศ. 2538 (78.48%)

จากข้อมูลดังกล่าว รัฐบาลยังต้องเร่งรัดดำเนินการในการจัดหาน้ำดื่มสะอาดให้ครอบคลุมพื้นที่โดยเฉพาะในส่วนภูมิภาคและนอกจากนี้รัฐบาลควรเพิ่มมาตรการในการควบคุมการผลิตน้ำดื่มบรรจุขวดเสร็จให้มีคุณภาพปลอดภัยต่อการบริโภค

2. ส้วมถูกหลักสุขาภิบาล

ในระดับประเทศ ครัวเรือนมีส้วมถูกสุขลักษณะเกินกว่าร้อยละ 95 (ตารางที่ 21) ซึ่งถือว่าบรรลุเป้าหมายแผนพัฒนาเศรษฐกิจและสังคมแห่งชาติ ฉบับที่ 7 แต่ยังมีครัวเรือนที่

สมาชิกบางคน (อายุ 3 ปีขึ้นไป) ถ่ายอุจจาระโดยไม่ได้ใช้ส้วมในบางโอกาสร้อยละ 9.36 ของครัวเรือนทั้งหมด (ตารางที่ 23) ทั้งนี้ รัฐบาลยังคงควรให้สุขศึกษาแก่ประชาชนเกี่ยวกับเรื่องนี้ต่อไป

### 3. การกำจัดขยะ

ครัวเรือนมีการกำจัดขยะถูกหลักสุขาภิบาลร้อยละ 90.14 ส่วนใหญ่กำจัดโดยการเผา ร้อยละ 50.29 รองลงมาคือ เก็บส่งรถเทศบาล สุขาภิบาลร้อยละ 36.03 และฝังร้อยละ 3.81 สำหรับในกรุงเทพมหานครมีการกำจัดขยะโดยเก็บส่งรถเทศบาล สุขาภิบาลเป็นส่วนใหญ่ (90.92%) (ตารางที่ 24)

### อาหารและยา

กระทรวงสาธารณสุขได้ดำเนินกิจกรรมต่างๆ มากมายในการเผยแพร่ความรู้แก่ประชาชนเกี่ยวกับการเลือกซื้อผลิตภัณฑ์เพื่อการ บริโภค/อุปโภค เช่น อาหาร ยา เครื่องสำอาง เป็นต้น โดยมีวัตถุประสงค์เพื่อให้ประชาชนได้มีความรู้ความเข้าใจในการเลือกซื้อผลิตภัณฑ์นั้นๆ และนำมาสู่การบริโภคอย่างปลอดภัย

จากการสำรวจครั้งนี้ ในภาพรวมทั้งประเทศ ประชาชนรู้จักเครื่องหมาย ออย. ร้อยละ 72.67 แต่ประชาชนเพียงร้อยละ 29.22 เท่านั้นที่รู้จักความหมายที่ถูกต้อง ประชาชนในกรุงเทพมหานคร รู้จักและเข้าใจความหมาย ออย. ถูกต้องร้อยละ 38.91 ซึ่งสูงกว่าในส่วนภูมิภาค (26.18%) (ตารางที่ 25)

การเลือกซื้อนมกล่องหรือผลิตภัณฑ์ อื่นๆ จากนม พบว่า ประชาชนเกินกว่าร้อยละ 95 ดื่มนมดื่มนมก่อนซื้อและร้อยละ 97.22 ไม่ซื้อผลิตภัณฑ์นั้นที่หมดอายุแล้ว (ตารางที่ 26)

สำหรับการเลือกซื้อยาโดยไม่ได้รับการตรวจรักษาจากแพทย์ในรอบ 1 เดือน (ตารางที่ 27) พบว่า



ประชาชนในกรุงเทพมหานครโดยส่วนใหญ่ซื้อยาจากร้านขายยาร้อยละ 89.29 และเพียงส่วนน้อยซื้อยารจากร้านขายของชำ (7.49%) แต่ประชาชนในส่วนภูมิภาคซื้อยาจากร้านขายของชำในสัดส่วนที่สูงคือร้อยละ 35.65 รองลงมาคือ ร้านขายยาร้อยละ 34.78 กองทุนยาร้อยละ 18.35 และจากโรงพยาบาล/คลินิก ร้อยละ 9.09

จากข้อมูลดังกล่าว เห็นได้ว่าแม้ประชาชนไม่รู้จักความหมายที่ถูกต้องของเครื่องหมาย ออย. แต่ยังใช้หลักเกณฑ์ที่ดีในการเลือกผลิตภัณฑ์โดยการดูวันหมดอายุ อย่างไรก็ตามยังมีปัญหาเกี่ยวกับการซื้อยา คือ ประชาชนในส่วน ภูมิภาคซื้อยาจากร้านขายของชำมีสัดส่วนที่สูง ซึ่งอาจไม่ได้รับคำแนะนำที่ถูกต้องในการใช้ยา ฉะนั้น กระทรวงสาธารณสุขยังจำเป็นต้องเผยแพร่ความรู้แก่ประชาชนให้รู้จักความหมายของเครื่องหมาย ออย. และความรู้เกี่ยวกับการใช้ยาให้มากยิ่งขึ้น เพื่อให้ประชาชนได้เห็นความสำคัญและใช้เป็นหลักเกณฑ์ในการตัดสินใจเลือกซื้อผลิตภัณฑ์ ต่างๆ สำหรับการบริโภคอย่างปลอดภัย

### อุบัติเหตุ

การสำรวจครั้งนี้ได้สำรวจข้อมูลอุบัติเหตุทุกชนิดที่เกิดขึ้นกับสมาชิกในครัวเรือนจนเป็นเหตุให้ไม่สามารถทำงานตามปกติได้หรือต้องนอนพักรักษาตัวตั้งแต่ 1 วันขึ้นไปโดยอาจเป็นการบาดเจ็บไม่มาก

จนกระทั่งถึงการบาดเจ็บมาก (การเกิดอุบัติเหตุนี้ไม่นับรวมถึงเด็กอายุต่ำกว่า 3 ปี ที่หกล้มเป็นประจำ ยกเว้นที่รุนแรงจนทำให้บาดเจ็บมากหรือเลือดออก) พบว่า ในระยะ 2 สัปดาห์ก่อนการสำรวจ พบอุบัติเหตุ 4547 ครั้ง คิดเป็น 0.01 ครั้ง /คน/2 สัปดาห์ ส่วนใหญ่เป็นอุบัติเหตุจากยานพาหนะทางบก ร้อยละ 36.31 รองลงมาคือ ของมีคมบาด ร้อยละ 22.86 พลัดตกหกล้ม ร้อยละ 23.23 ส่วนอุบัติเหตุอื่นๆ เช่น ไฟฟ้าช็อต น้ำร้อนลวก การเล่นกีฬา ฯลฯ มีสัดส่วนน้อย (ตารางที่ 29)

แหล่งที่เกิดอุบัติเหตุมากที่สุด (ตารางที่ 30) คือ ในบ้าน/บริเวณบ้าน ร้อยละ 45.19 รองลงมาคือท้องถนน ร้อยละ 34.90 ทุ่งนา/ไร่/สวน ร้อยละ 8.43 ตามลำดับ ส่วนแหล่งอื่นๆ เช่น สำนักงาน ร้านค้า โรงงาน โรงเรียน ฯลฯ มีสัดส่วนน้อย

การเกี่ยวข้องกับสารเคมี เช่น เมาสูรา น้ำเมา ในขณะที่เกิดอุบัติเหตุ (ตารางที่ 31) พบว่า โดยภาพรวมไม่มีคนมีเมาสูราเกี่ยวข้องในขณะที่เกิดอุบัติเหตุ ร้อยละ 89.60 แต่เมื่อพิจารณาตามประเภทอุบัติเหตุแล้วพบว่า อุบัติเหตุยานพาหนะทางน้ำ/อากาศ การถูกทำร้าย และจากยานพาหนะทางบก เกี่ยวข้องกับการมีเมาสูราค่อนข้างมาก ดังรายละเอียด คือ

ประเภทอุบัติเหตุ	การมีเมาสูรา
พลัดตกหกล้ม	5.33 % ( n=1055 )
ของมีคมบาด	2.17 % ( n=1038 )
ถูกไฟ/น้ำร้อนลวก	0.0 % ( n=111 )
สัตว์มีพิษกัดต่อย	0.0 % ( n= 84 )
ยานพาหนะทางบก	17.26 % ( n =1650 )
ยานพาหนะทางน้ำ/อากาศ	35.54 % ( n = 34 )
ไฟฟ้าช็อต	1.11 % ( n = 42 )
เล่นกีฬา	0.0 % ( n = 43 )
ถูกทำร้ายร่างกาย	28.45 % ( n = 51 )
อื่นๆ	1.43 % ( n = 435 )

ความรุนแรงของอุบัติเหตุแต่ละครั้ง (ตารางที่ 32) พบว่า ส่วนใหญ่ เป็นอุบัติเหตุที่ไม่รุนแรง ร้อยละ 90.89 และที่รุนแรงจนต้องนอนพักรักษาตัวที่โรงพยาบาลมีเพียงส่วนน้อยคือร้อยละ 8.53 เท่านั้น

### ผู้พิการ ปัญญาอ่อน

ผลการสำรวจพบว่า

#### 1. ผู้พิการ

ในระดับประเทศพบผู้พิการทั้งหมด 3290 คน คิดเป็นอัตรา 8.06 ต่อประชากรพันคน ในส่วนภูมิภาคมีอัตรา 8.80 ซึ่งสูงกว่าในเขตกรุงเทพมหานครซึ่งมีอัตรา 6.48 (ตารางที่ 33)

#### 2. คนปัญญาอ่อน

พบคนปัญญาอ่อนทั้งหมด 1051 คน คิดเป็นอัตรา 2.58 ต่อประชากรพันคน และในกรุงเทพมหานครพบคนปัญญาอ่อนมีอัตราสูงกว่าส่วนภูมิภาค คิดเป็น 3.20 และ 2.46 ต่อประชากรพันคน ตามลำดับ (ตารางที่ 33)

การสำรวจครั้งนี้ได้เก็บข้อมูลเฉพาะจำนวนคนพิการ/คนปัญญาอ่อน แต่ไม่ได้ศึกษารายละเอียดเกี่ยวกับ อายุ เพศ ประเภท การรักษา ฯลฯ ของผู้พิการ ปัญญาอ่อน ซึ่งน่าจะมีการศึกษารายละเอียดเฉพาะเรื่องต่อไป

### ผู้ดื่มสุราทุกวัน

ทั้งประเทศพบผู้ดื่มสุราทุกวันจำนวน 9096 คน คิดเป็นอัตรา 22.29 ต่อประชากรพันคน ในเขตกรุงเทพมหานครมีอัตรา 32.32 ซึ่งสูงกว่าอัตราในส่วนภูมิภาค 19.77 ต่อประชากรพันคน เมื่อเปรียบเทียบตามถิ่นที่อยู่อาศัย พบว่า ในเขตเมืองมีอัตราผู้ดื่มสุราเรื้อรังสูงกว่าในเขตชนบท (ตารางที่ 57) ซึ่งสอดคล้องกับผลสรุปของการสำรวจสถานะสุขภาพอนามัยของประชาชนไทยด้วยการสอบถามและตรวจร่างกายทั่วประเทศ ครั้งที่ 1 พ.ศ. 2534-2535 และผลการสำรวจสภาวะสุขภาพอนามัยของประชาชน



ระดับจังหวัด ครั้งที่ 1 พ.ศ.2538 โดยได้รายงานว่  
ในเขตเมืองรวมทั้งในกรุงเทพมหานครมีอัตราการดื่ม  
สุราทุกวัน (ติดสุรา) มากกว่าคนในชนบท ซึ่งเป็น  
เรื่องที่น่าศึกษารายละเอียดเกี่ยวกับ อายุ เพศ สาเหตุ  
ที่ติดสุรา ฯลฯ ต่อไป

### โรคท้องร่วงในเด็กอายุ 0-59 เดือน

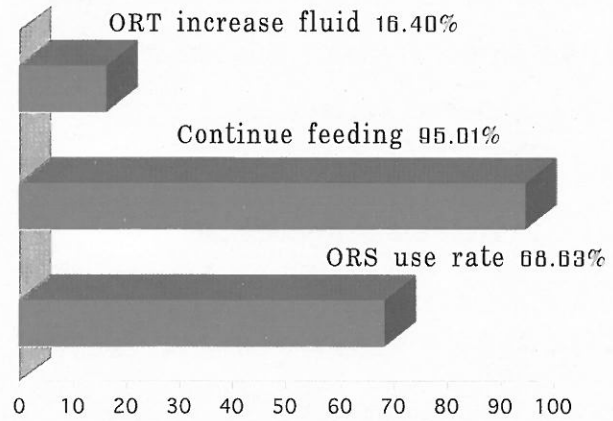
สำรวจจากครัวเรือนทั้งหมด 69362 ครัวเรือน  
พบเด็กอายุ 0-59 เดือนทั้งหมด 41387 คน เด็กมี  
อาการท้องร่วง 4568 ครั้ง คิดเป็น 0.11 ครั้ง/คน/2  
สัปดาห์ (ตารางที่ 34)

สำหรับเรื่องการดูแลเด็กท้องร่วงนั้น พบว่า  
ครัวเรือนที่มีเด็กท้องร่วง 4371 ครัวเรือนมีสัดส่วน  
การได้รับสารอาหารปกติ (Continued feeding)  
ขณะเด็กป่วย คิดเป็นร้อยละ 95.01 (ตารางที่ 36) ซึ่ง  
มีสัดส่วนใกล้เคียงกันระหว่างส่วนภูมิภาคและ  
กรุงเทพมหานคร



การได้รับสารอาหารเหลวทางปาก (ORT use  
rate) (ตารางที่ 37) พบว่า เด็กที่ป่วยส่วนใหญ่ได้รับ  
สารน้ำทดแทนทางปากในระหว่างป่วยทั้ง มากขึ้น  
เท่าเดิม และน้อยลงมีสัดส่วนเกินกว่าร้อยละ 93 ซึ่ง  
ถือว่าบรรลุเป้าหมายตามแผนการดำเนินงานควบคุม  
โรคติดต่อทางอาหารและน้ำ (ไม่ต่ำกว่า 80 %) แต่  
เมื่อพิจารณาเฉพาะการได้รับสารอาหารเหลวเพิ่มขึ้น  
(ORT increased fluid) พบว่า ยังมีสัดส่วนที่  
ค่อนข้างต่ำ (16.40%) และต่ำมากในกรุงเทพมหานคร  
( 7.56% )

การได้รับผงน้ำตาลเกลือแร่ผสมน้ำ (ORS use  
rate) ขณะเด็กป่วย (ตารางที่ 35) ในส่วนภูมิภาคและ  
กรุงเทพมหานคร มีสัดส่วนที่ใกล้เคียงกัน คือ ร้อย  
ละ 66-69 ซึ่งถือว่าบรรลุเป้าหมายที่ได้กำหนดไว้  
(50% ในชุมชน)



รูปที่ 5 อัตราการได้รับสารอาหารปกติ (Continue  
feeding) อาหารเหลวเพิ่มขึ้น (ORT increase  
fluid) และผงน้ำตาลเกลือแร่ผสมน้ำ (ORS)

### โรคติดเชื้อทางเดินหายใจในเด็กอายุ 0-59เดือน

สำรวจในเด็กกลุ่ม 0-59 เดือน (กลุ่มเดียวกับ  
การสำรวจโรคท้องร่วงในเด็ก) พบเด็กมีไข้ร่วมกับ  
ไอ 9426 ครั้งคิดเป็น 0.23 ครั้ง/คน/2 สัปดาห์  
(ตารางที่ 38) สำหรับการดูแลรักษาเด็กป่วย  
เป็นโรคติดเชื้อทางเดินหายใจนั้น พบว่า ครัวเรือนที่  
รายงานว่ามีเด็กป่วยเป็นไข้และไอนานกว่า 5 วันในระยะ  
1 เดือนก่อนการสำรวจมีจำนวน 8907 ครัวเรือน  
(ตารางที่ 39) ส่วนใหญ่ ไปรับการรักษาจากสถาน  
บริการของรัฐคิดเป็น ร้อยละ 53.35 รองลงมาคือ  
สถานบริการเอกชน ร้อยละ 33.20 และซื้อยากินเอง  
ร้อยละ 7.76 มีเพียงร้อยละ 2.53 ไม่ได้รักษาใดๆ  
สำหรับในส่วนภูมิภาคแหล่งรับการรักษาที่มีสัดส่วน  
ใกล้เคียงกับข้อมูลภาพรวมทั้งประเทศ แต่ใน  
กรุงเทพมหานครเด็กไปรับการรักษาจากแหล่งที่  
แตกต่างกันออกไป คือ ส่วนใหญ่จะไปรับการรักษาจาก

สถานบริการเอกชน คิดเป็นร้อยละ 50.88 รองลงมา คือ สถานพยาบาลของรัฐ คิดเป็นร้อยละ 29.82 และ ซ้อยากินเองร้อยละ 14.62 จะเห็นได้ว่า สัดส่วนการ ซ้อยากินเอง ค่อนข้างสูงและ อาจจะมีแนวโน้มสูงขึ้น ในเขตกรุงเทพมหานคร ซึ่งน่าจะเป็นอันตรายสำหรับเด็กได้ กระทรวงสาธารณสุขจึงควรหาแนวทางในการ ป้องกันปัญหาดังกล่าว โดยการให้ความรู้แก่ประชาชน ในการดูแลรักษาเด็กป่วยได้ถูกต้อง

#### การอนามัยแม่และเด็ก

การส่งเสริมสุขภาพอนามัยแม่และเด็ก ตาม นโยบายรัฐบาล ในแผนพัฒนาสาธารณสุขฉบับที่ 7 เน้นหนักในด้านการส่งเสริมสุขภาพอนามัยของแม่ และเด็ก ครอบคลุมถึงการตั้งครรภ์ การคลอด การ ป้องกันโรค และลดอัตราการตายของเด็ก เพื่อให้บรรลุ เป้าหมายประชาชนมีสภาวะสุขภาพดีถ้วนหน้า

#### การฝากครรภ์และการคลอด

สำรวจจากมารดาของเด็กอายุต่ำกว่า 1 ปี (ตารางที่ 42) พบว่า ขณะตั้งครรภ์มารดาของเด็กดังกล่าวได้รับการฝากครรภ์ครบตามเกณฑ์มากกว่าร้อยละ 85 ซึ่งถือว่าบรรลุเป้าหมายตามแผนพัฒนาเศรษฐกิจ และสังคมแห่งชาติ ฉบับที่ 7 และหญิงตั้งครรภ์เหล่านี้ ร้อยละ 82.49 ได้รับวัคซีนป้องกันบาดทะยักในขณะ ตั้งครรภ์ (ตารางที่ 44) เด็กมากกว่าร้อยละ 93 คลอดในสถานพยาบาลทั้งของรัฐและเอกชน (ตารางที่ 46) น้ำหนักเด็กแรกคลอด 3,000 กรัมขึ้นไป คิดเป็น ร้อยละ 58.73 น้ำหนักเด็กแรกคลอดต่ำกว่า 2,500 กรัม มีร้อยละ 6.46 เฉพาะในส่วนภูมิภาคร้อยละ 6.71 และในกรุงเทพมหานครร้อยละ 5.65 (ตารางที่ 47) ส่วนมารดาได้รับการตรวจหลังคลอดครบตามเกณฑ์ ร้อยละ 61.21 ซึ่งไม่บรรลุเป้าหมายตามแผนพัฒนาฯ ฉบับที่ 7 (80%) (ตารางที่ 48)



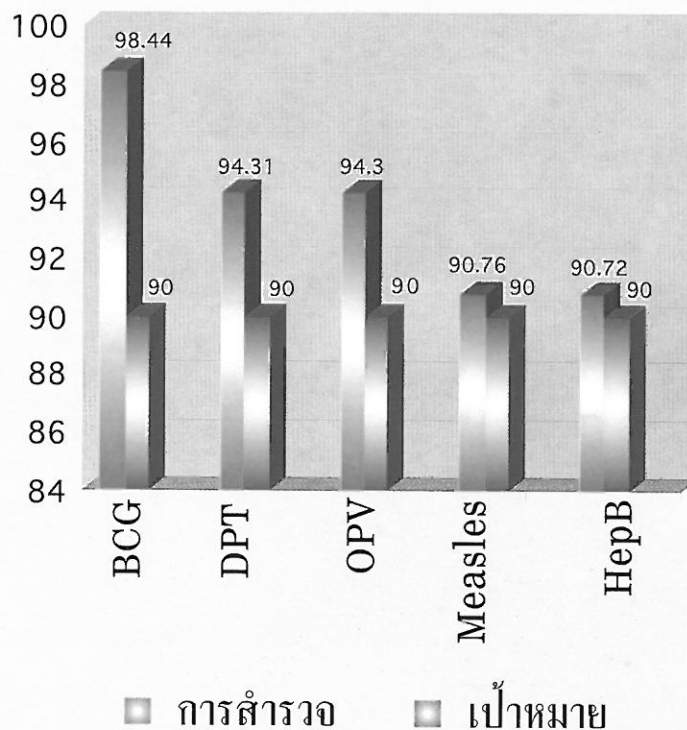
#### การเลี้ยงบุตรด้วยนมมารดา

จากการสอบถามมารดาของเด็กอายุต่ำกว่า 1 ปี (ตารางที่ 49) พบว่า ในส่วนภูมิภาคเด็กได้ดูด นมแม่ครั้งแรก (แม้แต่ไม่มีนมก็ตาม) ทันทีหลัง เกิดหรือไม่เกิน 3 ชม. หลังเกิด คิดเป็นร้อยละ 76.21 ของเด็กต่ำกว่า 1 ปี ที่สำรวจทั้งหมด รองลงมาคือ ได้ดูดนมแม่ครั้งแรกในช่วงเวลา 3-12 ชม. หลังเกิด และ 12 ชม. ขึ้นไป คิดเป็นร้อยละ 9.29 และ 7.36 ตาม ลำดับ มีเพียงส่วนน้อยที่เด็กไม่ได้ดูดนมแม่เลย ซึ่งคิด เป็นร้อยละ 4.94 เท่านั้น ส่วนในกรุงเทพมหานคร เด็กทารกได้ดูดนมแม่ทันทีหลังเกิดมีสัดส่วนต่ำกว่าใน ส่วนภูมิภาค และมีสัดส่วนการไม่ได้ดูดนมแม่เลยสูง กว่าในส่วนภูมิภาคถึง 2 เท่า คือร้อยละ 9.33 เด็ก ทารกดังกล่าวได้กินนมแม่อย่างเดียวโดยไม่ได้กิน อย่างอื่นเลย (แม้แต่น้ำ) ในระยะ 4 เดือนแรก (ตารางที่ 50) มีสัดส่วนน้อยมาก โดยในส่วนภูมิภาคมีเพียงร้อย ละ 7.50 และในกรุงเทพมหานครมีเพียงร้อยละ 0.30 เท่านั้น ซึ่งต่ำกว่าเป้าหมายที่กรมอนามัยได้กำหนดไว้ ในปี 2538 (ให้เด็กแรกเกิดไม่น้อยกว่า 30% กินนม แม่อย่างเดียวโดยไม่ให้กินอย่างอื่นเลยเป็นระยะเวลา 4 เดือน)

สำหรับการหย่านมแม่ สํารวจจากเด็กอายุ 12-23 เดือน (ตารางที่ 51) พบว่า เด็กใน ส่วนภูมิภาคหย่านมแม่เมื่ออายุ 12 เดือนขึ้นไป มากกว่าอายุอื่นๆ คิดเป็นร้อยละ 39.09 ในช่วงอายุ 6-11 เดือน มีสัดส่วนร้อยละ 20.81 และมีเด็ก ร้อยละ 29.60 ที่หย่านมในระยะ 0-3 เดือนแรก เมื่อ เปรียบเทียบระหว่างการหย่านมแม่ในส่วน ภูมิภาคและกรุงเทพมหานคร จะเห็นได้ว่า ใน กรุงเทพมหานครเด็กหย่านมแม่ในช่วงอายุ 0-3 เดือน มีสัดส่วนสูงกว่าช่วงอายุอื่นๆ (62.46%) และสูงกว่า ในส่วนภูมิภาคเกิน 2 เท่า

### การได้รับวัคซีนป้องกันโรค

สำรวจเด็กอายุ 12-23 เดือน เกี่ยวกับ ประวัติการได้รับการฉีดวัคซีนป้องกันโรคในช่วงอายุ ต่ำกว่า 1 ปี (ตารางที่ 53) พบว่า เด็กเกือบทั้งหมด ได้รับวัคซีนป้องกันวัณโรค (98.44%) วัคซีนป้องกัน โรคคอตีบ บาดทะยัก ไอกรน และโปลิโอ ได้รับร้อยละ 94.31 ส่วนวัคซีนป้องกันโรคหัดและตับอักเสบบี ได้ รับร้อยละ 90.76 และ 90.72 ตามลำดับ เมื่อพิจารณา ถึงความครอบคลุมการได้รับวัคซีนป้องกันโรคครบชุด พบว่า เด็กได้รับวัคซีนครบชุด มีเพียงร้อยละ 83.60 เท่านั้น ซึ่งในกรุงเทพมหานครมีสัดส่วนสูงกว่าใน ส่วนภูมิภาคเล็กน้อย



รูปที่ 6 ร้อยละของวัคซีนป้องกันโรคในเด็กอายุ 12-23 เดือนเปรียบเทียบกับเป้าหมาย





## ผลการสำรวจสภาวะสุขภาพอนามัยฯ ครั้งที่ 2

## ข้อมูลทั่วไป

ตารางที่ 1 ร้อยละของครัวเรือน จำแนกตามลักษณะบ้าน

ลักษณะบ้าน	กทม.	ภูมิภาค		ทั้งประเทศ	
		เขตเมือง	เขตชนบท	เขตเมือง	เขตชนบท
บ้านเดี่ยว	43.34	15.19	73.87	21.83	56.64
เรือนแถว	14.82	2.78	1.14	5.58	0.82
ตึกแถว ทาวเฮ้าส์	33.84	4.07	0.81	11.00	0.62
คอนโดมิเนียม อพาร์ตเมนต์ แฟลต	3.75	0.22	0.02	1.03	0.01
ที่พักโรงงาน	0.23	0.03	0.05	0.08	0.04
ที่พักในเขตราชการ	1.68	0.29	0.35	0.62	0.27
กระท่อม บ้านหลังคาจาก/แฝก ไม่คงทน	0.11	0.11	0.85	0.11	0.65
ที่พักชั่วคราว (เขตก่อสร้าง ได้สะพาน แพ)	1.26	0.06	0.08	0.34	0.05
อื่น ๆ	0.96	0.05	0.03	0.26	0.03
รวม	100.00	22.80	77.20	40.85	59.15
n	2612	61518		79656	

ตารางที่ 2 ร้อยละของครัวเรือน จำแนกตามลักษณะกลุ่มครัวเรือน

ลักษณะกลุ่มครัวเรือน	กทม.	ภูมิภาค		ทั้งประเทศ	
		เขตเมือง	เขตชนบท	เขตเมือง	เขตชนบท
ชาวเขา ชนกลุ่มน้อย หรือตั้งอยู่ห่างไกล จากตัวอำเภอเกินกว่า 3 ชม.	0.00	0.02	1.12	0.02	0.86
ผู้อพยพ เร่ร่อน อาศัยตามชายแดน เขตกักกัน เขตผู้อพยพ	0.00	0.01	0.09	0.01	0.07
สลัม ชุมชนแออัด ที่พักในเขตก่อสร้าง หรือผู้ยากไร้ในเขตเมือง	24.20	0.98	0.38	6.43	0.28
ไม่มีลักษณะข้างต้น	75.80	21.76	75.64	34.41	57.93
รวม	100.00	22.77	77.23	40.86	59.14
n	2612	61518		79656	

ตารางที่ 3 ร้อยละของประชากร จำแนกตามเพศ และกลุ่มอายุ

กลุ่มอายุ (ปี)	กทม.			ภูมิภาค			ทั่วประเทศ		
	ชาย	หญิง	รวม	ชาย	หญิง	รวม	ชาย	หญิง	รวม
0-4	4.53	4.66	9.19	5.30	5.13	10.43	5.12	5.02	10.14
5-9	2.82	2.95	5.77	3.98	3.78	7.76	3.71	3.59	7.30
10-14	3.43	3.20	6.63	4.11	4.08	8.19	3.95	3.87	7.82
15-19	4.34	4.63	8.97	4.18	4.52	8.70	4.22	4.55	8.77
20-24	4.89	5.84	10.73	4.58	5.38	9.96	4.65	5.49	10.14
25-29	5.36	5.85	11.21	5.05	5.30	10.35	5.13	5.43	10.56
30-34	4.85	6.06	10.91	4.28	4.52	8.80	4.41	4.88	9.29
35-39	4.48	4.70	9.18	3.52	3.62	7.14	3.75	3.87	7.62
40-44	3.33	3.70	7.03	2.86	3.17	6.03	2.97	3.29	6.26
45-49	2.19	2.69	4.88	2.44	2.65	5.09	2.38	2.66	5.04
50-54	1.73	2.35	4.08	1.98	2.23	4.21	1.92	2.26	4.18
55-59	1.32	1.84	3.16	1.79	2.01	3.80	1.68	1.97	3.65
60-64	1.43	1.79	3.22	1.63	1.90	3.53	1.58	1.88	3.46
65+	2.08	2.97	5.05	2.68	3.31	5.99	2.54	3.23	5.77
รวม	46.77	53.23	100.00	48.39	51.61	100.00	48.01	51.99	100.00
n	6281	7149	13430	151026	161062	312088	195897	212135	408032

ตารางที่ 4 ร้อยละของสมาชิกครัวเรือน จำแนกตามการมีชื่อในทะเบียนบ้าน

การมีชื่อในทะเบียนบ้าน	กทม.	ภูมิภาค	ทั่วประเทศ
มีชื่อในทะเบียนบ้าน	69.46	91.67	86.47
ไม่มีชื่อในทะเบียนบ้าน	30.54	8.33	13.53
รวม	100.00	100.00	100.00
n	13430	312717	408661

ตารางที่ 5 ร้อยละของสมาชิกครัวเรือนที่พักอาศัยอยู่ในสถานที่ปัจจุบัน จำแนกตามระยะเวลา

การพักอาศัย	กทม.	ภูมิภาค	ทั่วประเทศ
พักอยู่ไม่ถึง 6 เดือน	6.83	8.00	7.72
พักอยู่นานเกิน 6 เดือน	93.17	92.00	92.28
รวม	100.00	100.00	100.00
n	13430	312717	408661



## การมีหลักประกันสุขภาพ

ตารางที่ 6 ร้อยละของการมีหลักประกันสุขภาพของประชาชน จำแนกตามสิทธิประโยชน์

การได้รับสวัสดิการ	กทม.	ภูมิภาค	ทั่วประเทศ
สิทธิประโยชน์สูง	31.26	18.11	16.05
ข้าราชการ ข้าราชการบำนาญ			
รัฐวิสาหกิจ	11.74	5.92	7.80
ประกันสังคม	10.76	2.94	5.05
กองทุนทดแทนแรงงาน	0.26	0.04	0.09
นายจ้างเอกชนมีสัญญาประกัน			
สถานพยาบาล	2.59	0.16	0.75
ประกันสุขภาพกับบริษัทประกัน	5.91	9.05	2.36
สิทธิประโยชน์ปานกลาง	24.12	51.04	48.93
บัตรสุขภาพ	0.21	12.96	11.01
บัตรรายได้ได้น้อย สังคมสงเคราะห์	1.63	11.80	10.37
ประกันสุขภาพนักเรียน	2.73	6.67	6.30
เด็ก คนชรา	19.55	19.61	21.25
ไม่ทราบ	0.75	0.65	0.74
ไม่มีสวัสดิการ	42.78	28.19	34.29
รวม	100.00	100.00	100.01
n	99737	354278	418716

การไปรับบริการของครัวเรือน

ตารางที่ 7 ร้อยละของครัวเรือนที่ใช้เวลาเดินทางไปสถานบริการสาธารณสุข โดยพาหนะปกติ

ระยะเวลา	กทม.	ภูมิภาค	ทั้งประเทศ
น้อยกว่า 30 นาที	71.36	83.82	78.77
30 นาทีขึ้นไป	28.64	16.18	21.22
รวม	100.00	100.00	100.00
n	2612	60869	79529
เวลาเฉลี่ย (นาที)	20.18	19.58	17.00

ตารางที่ 8 ร้อยละของครัวเรือนไปรับการรักษา เมื่อสมาชิกครัวเรือนเจ็บไข้ได้ป่วยทั่ว ๆ ไป จำแนกตามแหล่งการรักษา

แหล่งรับการรักษา	กทม.	ภูมิภาค	ทั้งประเทศ
ดูแลตนเอง	30.93	13.54	17.63
ไม่ไปรักษาที่ใด	0.73	0.41	0.49
ซื้อยากินเอง	30.21	13.13	17.14
สถานบริการของรัฐ	22.09	63.72	53.95
สถานีอนามัย/ศูนย์เทศบาล	11.79	41.52	34.54
รพ.ชุมชน	0.50	15.30	11.83
รพ.จังหวัด/รพ.รัฐ อื่นๆ	9.80	6.90	7.58
สถานบริการของเอกชน	46.44	17.44	24.25
รพ.เอกชน	10.57	1.93	3.96
คลินิกเอกชน	35.87	15.51	20.29
อื่น ๆ	0.50	5.24	4.12
หา อสม./ศสมช.	0.38	4.93	3.86
หมอพระ/หมอพื้นบ้าน			
แพทย์ประจำตำบล	0.11	0.31	0.26
ไม่ทราบ	0.04	0.07	0.06
รวม	100.00	100.00	100.00
n	2612	60869	79529

## การได้รับข่าวสารของครัวเรือน

ตารางที่ 9 แหล่งการได้รับข่าวสารเรื่องโรคขาดสารไอโอดีน ในระยะเวลา 1 เดือนที่ผ่านมา

แหล่งการได้รับข่าวสาร	กทม.	ภูมิภาค	ทั้งประเทศ
ไม่ได้รับ	15.12	16.39	16.09
โทรทัศน์	73.58	45.23	51.88
วิทยุ	1.88	3.13	2.84
หนังสือพิมพ์	2.22	0.81	1.14
วารสาร/นิตยสาร	0.38	0.56	0.52
โปสเตอร์/รูปภาพ/แผ่นพับ	0.73	3.87	3.13
หอกระจายข่าว	0.42	16.10	12.42
อื่น ๆ	4.06	10.77	9.19
ไม่ทราบ	1.61	3.14	2.79
รวม	100.00	100.00	100.00
n	2612	60389	79529

ตารางที่ 10 ร้อยละของบุคคลที่บอกเรื่องโรคขาดสารไอโอดีนแก่ผู้แทนครัวเรือนมากที่สุด

บุคคลที่บอกเรื่อง โรคขาดสารไอโอดีน	กทม.	ภูมิภาค	ทั้งประเทศ
บุคลากรสาธารณสุข	11.68	62.34	50.45
แพทย์/พยาบาลที่ รพ.	2.83	5.21	4.65
แพทย์/พยาบาลที่สถานที่อื่น	1.26	1.09	1.13
จนท.สถานีอนามัย	6.66	24.36	20.21
อสม./ผสส./อสส.	0.92	31.68	24.46
บุคลากรอื่น ๆ	23.74	12.14	14.86
คนในครอบครัว	6.36	2.61	3.49
เพื่อนบ้าน	4.94	4.31	4.46
เพื่อนที่ทำงาน	0.84	0.50	0.58
อื่น ๆ	11.60	4.72	6.33
ไม่มีใครบอก	63.59	23.40	32.83
ไม่ทราบ	1.00	2.12	1.86
รวม	100.00	100.00	100.00
n	2612	60869	79529

ตารางที่ 11 ร้อยละของผู้แทนครัวเรือนที่มีความรู้ถูกต้องเกี่ยวกับผลของการขาดสารไอโอดีนแยกตามหัวข้อความรู้

ผลต่อสุขภาพเมื่อขาดสารไอโอดีน	กทม.	ภูมิภาค	ทั้งประเทศ
1. คอพอก	86.02	85.84	85.00
2. เด็กทารกอาจแคระแกรน	58.87	64.87	63.00
3. โรคไต	27.15	29.55	28.79
4. แห้งง่าย	30.88	39.21	36.65

ตารางที่ 12 คะแนนความรู้เรื่องโรคขาดสารไอโอดีน ของผู้แทนครัวเรือน แยกตามกลุ่มบุคคลที่ผู้ตอบรายงานว่าเป็นผู้ให้ข้อมูลส่วนใหญ่ (ตอบถูกทั้งหมด 100 คะแนน)

กลุ่มบุคคลที่บอกเรื่องโรคขาดสารไอโอดีน	กทม.	ภูมิภาค	ทั้งประเทศ
บุคลากรสาธารณสุข	59.80	64.00	64.60
บุคลากรอื่น ๆ	59.20	59.60	59.80
ไม่มีใครบอก	50.20	42.60	47.20
ไม่ระบุผู้ให้ความรู้	27.00	21.80	22.60



## การสาธารณสุขมูลฐาน

ตารางที่ 13 ร้อยละของผู้แทนครัวเรือนที่รายงานถึงการมี อสม. ในหมู่บ้าน

การมี อสม.	กทม.	ภูมิภาค	ทั่วประเทศ
ไม่มี	58.23	7.36	19.30
มี และรู้จัก อสม.	10.60	72.36	57.87
มี แต่ไม่รู้จัก อสม.คือใคร	6.89	9.49	8.88
ไม่ทราบ ไม่รู้จัก อสม.คืออะไร	24.27	10.79	13.95
รวม	100.00	100.00	100.00
n	2612	60869	79529

ตารางที่ 14 ร้อยละของผู้แทนครัวเรือนซึ่งรู้จัก อสม. และรายงานถึงการได้รับคำแนะนำ/ ความช่วยเหลือจาก อสม.

ได้รับความช่วยเหลือ	กทม.	ภูมิภาค	ทั่วประเทศ
ภายใน 1 เดือนที่ผ่านมา	29.96	48.65	47.85
นานกว่า 1 เดือนที่ผ่านมา	36.46	33.08	33.22
ไม่เคยแนะนำ จำไม่ได้	33.21	17.39	18.05
ไม่ทราบ	0.36	0.90	0.88
รวม	100.00	100.00	100.00
n	277	44046	46025

ตารางที่ 15 ร้อยละของผู้แทนครัวเรือนซึ่งรู้จัก อสม. รายงานถึงการไปขอความช่วยเหลือด้านสุขภาพจาก อสม.

การไปขอความช่วยเหลือ	กทม.	ภูมิภาค	ทั่วประเทศ
ภายใน 1 เดือนที่ผ่านมา	24.19	42.38	41.60
นานกว่า 1 เดือนที่ผ่านมา	28.16	27.55	27.57
ไม่เคยขอคำแนะนำ	47.65	29.25	30.04
ไม่ทราบ	0.00	0.82	0.79
รวม	100.00	100.00	100.00
n	277	44046	46025

## น้ำสะอาด

ตารางที่ 16 ร้อยละของครัวเรือนที่ใช้น้ำดื่ม (แหล่งน้ำปกติ) จำแนกตามแหล่งน้ำ

แหล่งน้ำปกติ	กทม.	ภูมิภาค	ทั่วประเทศ
แหล่งน้ำสะอาด	99.44	91.45	93.35
น้ำฝน	6.77	55.24	43.68
น้ำประปา สุขาภิบาล นครหลวง	25.97	3.43	8.80
น้ำประปาอื่นๆ	4.35	8.24	7.31
บ่อน้ำถูกสุขลักษณะ	0.00	7.95	6.06
น้ำบาดาล	0.37	4.21	3.29
น้ำกรอง น้ำบรรจุขวดเสร็จ	61.98	12.37	24.20
แหล่งน้ำไม่สะอาด	0.56	8.55	6.65
บ่อน้ำไม่ถูกสุขลักษณะ	0.00	7.68	5.85
สระ แม่น้ำ ลำธาร	0.00	0.47	0.36
อื่น ๆ	0.56	0.40	0.44
รวม	100.00	100.00	100.00
n	2688	61328	80531

ตารางที่ 17 ร้อยละของครัวเรือนที่ดื่ม

การดื่มน้ำจนเดือด	กทม.	ภูมิภาค	ทั่วประเทศ
ดื่ม	35.60	17.55	21.86
ไม่ได้ดื่ม	64.40	82.45	78.14
รวม	100.00	100.00	100.00
n	2688	61323	80526

ตารางที่ 18 ร้อยละของครัวเรือนซึ่งมีน้ำดื่ม (สะอาด หรือ ไม่สะอาด) จำนวนเพียงพอตลอดปี จากแหล่งน้ำดื่มปกติ

การเพียงพอของน้ำดื่ม	กทม.	ภูมิภาค	ทั่วประเทศ
เพียงพอตลอดทั้งปี	98.18	83.83	87.25
เพียงพอไม่ตลอดทั้งปี	1.82	16.17	12.75
รวม	100.00	100.00	100.00
n	2688	61318	80526

ตารางที่ 19 ร้อยละของครัวเรือนรายงานว่าใช้น้ำดื่มจากแหล่งน้ำสำรอง เมื่อน้ำดื่มจากแหล่งปกติไม่เพียงพอจำแนกตามแหล่งน้ำ

แหล่งน้ำดื่มสำรอง	กทม.	ภูมิภาค	ทั่วประเทศ
แหล่งน้ำสะอาด	95.92	53.03	54.47
น้ำฝน	2.04	6.08	5.94
น้ำประปา สุขาภิบาล นครหลวง	36.73	3.16	4.29
น้ำประปาอื่นๆ	4.08	8.52	8.37
บ่อน้ำถูกสุขลักษณะ	0.00	17.48	16.89
น้ำบาดาล	12.24	8.28	8.42
น้ำกรอง น้ำขวดบรรจุเสร็จ	40.82	9.50	10.56
แหล่งน้ำไม่สะอาด	4.08	46.97	45.53
บ่อน้ำไม่ถูกสุขลักษณะ	0.00	36.31	35.09
สระ แม่น้ำ ลำธาร	2.04	7.34	7.16
อื่น ๆ	2.04	3.31	3.27
รวม	100.00	100.00	100.00
n	49	10021	10371

ตารางที่ 20 ความครอบคลุมของครัวเรือนที่สามารถจัดหาน้ำดื่มสะอาด รวมแหล่งน้ำปกติและแหล่งน้ำสำรอง

ประเภทน้ำดื่ม	กทม.	ภูมิภาค	ทั่วประเทศ
น้ำสะอาด	99.44	84.33	87.91
น้ำสะอาดเพียงพอจากแหล่งปกติ	97.62	76.31	81.39
น้ำสะอาดไม่เพียงพอจากแหล่งปกติ และใช้น้ำสะอาดจากแหล่งน้ำสำรอง	1.75	8.02	6.52
น้ำไม่สะอาด	0.56	8.05	6.26
น้ำไม่สะอาดแต่จำนวนเพียงพอจากแหล่งปกติ	0.56	7.50	5.84
น้ำไม่สะอาดจำนวนไม่เพียงพอจากแหล่งปกติและใช้น้ำไม่สะอาดสำรอง	0.00	0.55	0.42
อื่น ๆ	0.07	7.62	5.83
รวม	100.00	100.00	100.00
n	2686	61333	80536

การสุขาภิบาล

การมีส่วนร่วมในครัวเรือน

ตารางที่ 21 ร้อยละของครัวเรือน ที่มีส่วนถูกลักษณะ

การมีส่วนร่วมถูกลักษณะ	กทม.	ภูมิภาค	ทั้งประเทศ
มีส่วนร่วมถูกลักษณะ	97.51	95.06	95.64
ส่วนราดน้ำ / ส่วนชักโครก	97.51	95.06	95.64
มีส่วนร่วมไม่ถูกลักษณะ	0.89	1.45	1.32
ส่วนหลุมปิด	0.11	0.68	0.55
ส่วนหลุมเปิด	0.00	0.24	0.18
ส่วนที่ถ่ายลงแหล่งน้ำ	0.56	0.19	0.28
ส่วนอื่น ๆ	0.22	0.34	0.31
ไม่มีส่วนใช้	1.60	3.50	3.04
รวม	100.00	100.00	100.00
n	2688	61333	80536

ตารางที่ 22 ร้อยละของครัวเรือนที่มีส่วนห่างจากแหล่งน้ำดื่ม จำแนกตามระยะห่าง

ระยะห่าง	กทม.	ภูมิภาค	ทั้งประเทศ
ไม่มีแหล่งน้ำดื่มใกล้ๆ	95.43	51.87	62.13
น้อยกว่า 30 เมตร	1.10	16.06	12.53
30 เมตรขึ้นไป	3.48	32.07	25.33
รวม	100.00	100.00	100.00
n	2645	61303	80199

ตารางที่ 23 ร้อยละของผู้แทนครัวเรือน ซึ่งรายงานว่าสมาชิกของครัวเรือน (อายุ 3 ปีขึ้นไป) ไปถ่ายอุจจาระโดยมิได้ใช้ส้วมบางโอกาส

การถ่ายอุจจาระโดยไม่ใช้ส้วม	กทม.	ภูมิภาค	ทั้งประเทศ
มี	1.12	11.95	9.36
ไม่มี	98.85	87.65	90.32
ไม่ทราบ	0.04	0.40	0.32
รวม	100.00	100.00	100.00
n	2688	61303	80534



## การกำจัดขยะ

ตารางที่ 24 ร้อยละของครัวเรือนซึ่งมีวิธีการกำจัดขยะจากการประกอบอาหาร ที่ถูกสุขลักษณะ

การกำจัดขยะ	กทม.	ภูมิภาค	ทั้งประเทศ
ถูกสุขลักษณะ	94.68	88.72	90.14
เก็บส่งรถเทศบาล สุขาภิบาล	90.92	18.84	36.03
เผา	3.61	64.92	50.29
ฝัง	0.15	4.96	3.81
ไม่ถูกสุขลักษณะ	5.02	11.21	9.74
ทิ้งลงน้ำ	0.41	0.86	0.75
นำไปทิ้งกองขยะใกล้บ้าน	3.98	8.74	7.60
อื่น ๆ	0.63	1.62	1.38
ไม่ทราบ	0.30	0.07	0.12
รวม	100.00	100.00	100.00
n	2688	61310	80515

## อาหารและยา

ตารางที่ 25 ร้อยละของผู้แทนครัวเรือน ซึ่งรายงานว่ารู้จักและไม่รู้จักเครื่องหมาย อย. แยกตามความหมายที่เข้าใจ

ความหมายเครื่องหมาย อย.	กทม.		ภูมิภาค		ทั้งประเทศ	
	รู้จัก	ไม่รู้จัก	รู้จัก	ไม่รู้จัก	รู้จัก	ไม่รู้จัก
อาหารได้มาตรฐาน	38.91	1.08	26.18	1.07	29.22	1.07
อาหารที่มีคุณค่า	3.01	0.41	17.49	2.02	15.63	1.89
อาหารปลอดภัย	9.67	1.49	3.26	0.59	3.20	0.55
อาหารขึ้นทะเบียนแล้ว	20.80	1.56	17.99	1.41	18.66	1.45
อื่น ๆ	1.34	0.11	0.60	0.23	0.78	0.20
ไม่ทราบ	5.10	16.52	5.21	23.94	5.18	22.17
รวม	78.83	21.17	70.74	29.26	72.67	27.33
n	2688		61303		80507	

ตารางที่ 26 ร้อยละของครัวเรือนที่เลือกซื้อนมกล่องหรือผลิตภัณฑ์อื่น ๆ เมื่อดูวันหมดอายุที่ข้างกล่องและ พบว่านมกล่องนั้นเกินวันหมดอายุแล้ว แต่เกินวันหมดอายุไม่ถึง 7 วัน

การเลือกซื้อผลิตภัณฑ์เมื่อหมดอายุ	กทม.	ภูมิภาค	ทั้งประเทศ
ไม่ซื้อ	97.47	97.15	97.22
ซื้อ	2.53	2.85	2.78
รวม	100.00	100.00	100.00
n	2257	61094	77218

ตารางที่ 27 ร้อยละของครัวเรือนที่ไปซื้อยาโดยไม่ได้รับการตรวจรักษาจากแพทย์/เจ้าหน้าที่สาธารณสุข จำแนกตามสถานที่

สถานที่ที่ซื้อยา	กทม.	ภูมิภาค	ทั้งประเทศ
ร้านขายของชำ	7.49	35.65	28.83
ผู้มาเร่ขายยาเป็นครั้งคราว	0.19	0.56	0.47
กองทุนยา/อสม./อสส./ศสมช.	0.28	18.35	13.97
ร้านขายยา	89.29	34.78	47.98
โรงพยาบาล/คลินิก	1.90	9.09	7.34
อื่น ๆ	0.47	1.51	1.26
ไม่ทราบ	0.38	0.08	0.15
รวม	100.00	100.00	100.00
n	1055	23585	31121

## อุบัติเหตุ

ตารางที่ 28 อัตราการเกิดอุบัติเหตุ (ครั้ง/คน/2 สัปดาห์) ในระยะเวลา 2 สัปดาห์ที่ผ่านมา

การเกิดอุบัติเหตุ	กทม.	ภูมิภาค	ทั้งประเทศ
	0.01	0.01	0.01

$$\text{อัตรา} = \frac{\text{จำนวนครั้งการเกิดอุบัติเหตุ}}{\text{จำนวนประชากรจากการสำรวจ}}$$

ตารางที่ 29 ร้อยละของการเกิดอุบัติเหตุ ในระยะ 2 สัปดาห์ จำแนกตามประเภท

ประเภทอุบัติเหตุ	กทม.	ภูมิภาค	ทั้งประเทศ
พลัดตกหกล้ม	27.01	21.80	23.23
ของมีคมบาด	21.84	23.24	22.86
ถูกไฟ/น้ำร้อนลวก	2.30	2.50	2.44
สัตว์มีพิษกัดต่อย	1.15	2.12	1.85
อุบัติเหตุจากยานพาหนะทางบก	29.31	38.95	36.31
อุบัติเหตุจากยานพาหนะทางน้ำ/อากาศ	0.00	1.02	0.74
ไฟฟ้าช็อต	1.15	0.83	0.92
การเล่นกีฬา	0.57	1.09	0.95
ถูกทำร้ายร่างกาย	1.72	0.89	1.12
อื่น ๆ	4.94	7.57	9.58
รวม	100.00	100.00	100.00
n	174	3301	4543

ตารางที่ 30 ร้อยละของการเกิดอุบัติเหตุในระยะ 2 สัปดาห์ จำแนกตามสถานที่

สถานที่เกิดอุบัติเหตุ	กทม.	ภูมิภาค	ทั้งประเทศ
ในบ้าน/บริเวณบ้าน	56.32	41.00	45.19
ท้องถนน	31.61	36.13	34.90
ทุ่งนา/ไร่/สวน	0.57	11.38	8.43
สำนักงาน/ร้านค้า	2.87	1.63	1.97
โรงงาน	2.30	1.93	2.03
โรงเรียน	1.72	3.29	2.86
ในแหล่งน้ำ	0.57	0.95	0.85
อื่น ๆ	4.02	3.69	3.78
รวม	100.00	100.00	100.00
n	174	3302	4545

ตารางที่ 31 ร้อยละของการเกิดอุบัติเหตุในระยะ 2 สัปดาห์ ที่เกี่ยวข้องกับการมีนเมาสุราน้ำเมา

การมีนเมา	กทม.	ภูมิภาค	ทั้งประเทศ
ไม่มีคนมีนเมามาเกี่ยวข้อง	95.40	87.41	89.60
ผู้บาดเจ็บมีนเมาเอง	4.02	7.04	6.22
ผู้เกี่ยวข้องมีนเมา	0.57	1.96	1.58
ทั้งมีนเมาเองและผู้เกี่ยวข้องมีนเมา	0.00	1.29	0.94
ไม่ทราบ	0.00	2.29	1.67
รวม	100.00	100.00	100.00
n	174	3308	4550

ตารางที่ 32 ร้อยละของการเกิดอุบัติเหตุที่ต้องนอนรักษาตัวในโรงพยาบาล

การนอนรักษาตัว	กทม.	ภูมิภาค	ทั้งประเทศ
ไม่ได้นอนที่โรงพยาบาล	93.68	89.83	90.89
นอนรักษาตัวที่โรงพยาบาล	5.75	9.59	8.53
เสียชีวิต	0.57	0.58	0.57
รวม	100.00	100.00	100.00
n	174	3294	4436



คนพิการ ปัญญาอ่อน ผู้ดื่มน้ำ

ตารางที่ 33 อัตรา (ต่อประชากรพันคน) คนพิการ ปัญญาอ่อน และผู้ดื่มน้ำ

	กทม.	ภูมิภาค	ทั่วประเทศ
คนพิการ	6.48	8.80	8.06
คนปัญญาอ่อน	3.20	2.46	2.58
ผู้ดื่มน้ำทุกวัน	32.32	19.77	22.29
ผู้ดื่ม 3-4 วัน/สัปดาห์	19.06	22.36	21.09
ผู้ดื่ม 1-2 วัน/สัปดาห์	44.45	44.86	43.77

$$\text{อัตรา} = \frac{\text{จำนวน} \times 1000}{\text{จำนวนประชากรจากการสำรวจ}}$$

โรคท้องร่วง ในเด็ก 0-59 เดือน

ตารางที่ 34 อัตราการเกิดโรคท้องร่วง (ครั้ง/คน/2 สัปดาห์) ในเด็กอายุ 0-59 เดือนในระยะ 2 สัปดาห์ที่ผ่านมา

การท้องร่วง	กทม.	ภูมิภาค	ทั่วประเทศ
	0.09	0.12	0.11

$$\text{อัตรา} = \frac{\text{จำนวนเด็กท้องร่วง}}{\text{จำนวนเด็ก 0-59 เดือน}}$$

ตารางที่ 35 ร้อยละของการได้รับผงน้ำตาลเกลือแร่ผสมน้ำ (ORS) เมื่อเด็กอายุ 0-59 เดือนท้องร่วง ในระยะ 1 เดือนที่ผ่านมา

การได้รับผงน้ำตาลเกลือแร่ผสมน้ำ	กทม.	ภูมิภาค	ทั่วประเทศ
ได้กิน	66.39	69.18	68.63
ไม่ได้กิน	33.84	29.48	29.63
ไม่ทราบ	3.36	1.33	1.74
รวม	100.00	100.00	100.00
อัตราการได้รับผงน้ำตาลเกลือแร่	66.39	69.18	68.63
n	119	3521	4371

ตารางที่ 36 ร้อยละของการได้รับอาหารปกติ (Continued feeding) เมื่อเด็กอายุ 0-59 เดือน  
ท้องร่วงในระยะ 1 เดือนที่ผ่านมา

การได้รับสารอาหารปกติ	กทม.	ภูมิภาค	ทั้งประเทศ
มากขึ้น	0.84	6.34	5.26
เท่าเดิม	53.78	50.82	51.40
น้อยลง	36.13	38.89	38.35
งดอาหารทางปากทุกชนิด	5.88	2.50	3.16
ไม่ทราบ	3.36	1.45	1.83
รวม	100.00	100.00	100.00
อัตราการได้รับสารอาหารขณะท้องร่วง	90.76	96.05	95.01
n	119	3521	4370

ตารางที่ 37 ร้อยละของการได้รับอาหารเหลว (ORT) เมื่อเด็ก 0-59 เดือน ท้องร่วงในระยะ 1  
เดือนที่ผ่านมา

การได้รับอาหารเหลว	กทม.	ภูมิภาค	ทั้งประเทศ
มากขึ้น	7.56	18.50	16.40
เท่าเดิม	50.42	51.30	51.16
น้อยลง	35.29	26.50	28.21
งดอาหารทางปากทุกชนิด	2.52	1.60	1.76
ไม่ทราบ	4.20	2.10	2.47
รวม	100.00	100.00	100.00
อัตราการได้รับอาหารเหลวเพิ่มขึ้น	7.56	18.50	16.40
n	119	3521	4371

- หมายเหตุ
1. การปฏิบัติที่ถูกต้องเมื่อเด็กท้องร่วงคือ การให้กินอาหารปกติต่อไป และการให้กินอาหารเหลวเพิ่มขึ้น
  2. ร้อยละของเด็กที่ได้กินผงน้ำตาลเกลือแร่ผสมน้ำ (ORS) ไม่คำนึงถึงปริมาณ
  3. ขนาดตัวอย่างเหมาะสมสำหรับสถิติระดับเขตขึ้นไป

## โรคติดเชื้อทางเดินหายใจ (ARI) ในเด็ก 0-59 เดือน

ตารางที่ 38 อัตรา (ครั้ง/คน/2 สัปดาห์) การติดเชื้อทางเดินหายใจในระยะ 2 สัปดาห์ที่ผ่านมา

การป่วยเป็นไข้	กทม.	ภูมิภาค	ทั่วประเทศ
	0.21	0.23	0.23

$$\text{อัตรา} = \frac{\text{จำนวนเด็กที่ป่วย}}{\text{จำนวนเด็ก 0-59 เดือน}}$$

ตารางที่ 39 ร้อยละของแหล่งรับการรักษาเมื่อเด็ก 0-59 เดือน ป่วยเป็นไข้ร่วมกับไอนานกว่า 5 วัน ในระยะ 1 เดือนที่ผ่านมา

แหล่งรับการรักษา	กทม.	ภูมิภาค	ทั่วประเทศ
ดูแลตนเอง	18.13	8.92	10.28
ไม่รักษา	3.51	2.16	2.53
ซื้อยาให้กินเอง	14.62	6.76	7.76
สถานบริการของรัฐ	29.82	56.84	53.35
สถานีอนามัย / ศูนย์เทศบาล/ ศบส./ศบส สาขา	16.96	37.35	34.09
รพ.ชุมชน	1.17	14.11	13.43
รพ.จังหวัด/รพ.รัฐ	11.70	5.38	5.84
สถานบริการเอกชน	50.88	31.13	33.20
รพ.เอกชน	16.96	2.25	4.39
คลินิกเอกชน	33.92	28.89	28.81
อื่น ๆ	0.00	2.93	2.87
อสม./ศสมช.	0.00	2.55	2.56
หมอพระ/หมอบ้าน/ หมอแผนโบราณ	0.00	0.39	0.31
ไม่ทราบ	1.17	0.17	0.29
รวม	100.00	100.00	100.00
n	171	8049	8907

## การฝากครรภ์

ตารางที่ 40 ร้อยละของการฝากครรภ์ครั้งแรก

การฝากครรภ์ครั้งแรก	กทม.	ภูมิภาค	ทั่วประเทศ
ไม่ได้ฝากท้อง	1.49	2.29	2.11
ระหว่างเดือนที่ 1 ถึงเดือนที่ 6	92.26	91.58	91.73
หลังเดือนที่ 6	3.27	4.37	4.12
ไม่ทราบ	2.98	1.76	2.04
รวม	100.00	100.00	100.00
n	1008	24358	31560

ตารางที่ 41 ร้อยละของการฝากครรภ์ช่วงหลัง

การฝากครรภ์ช่วงหลัง	กทม.	ภูมิภาค	ทั่วประเทศ
ไม่ครบ	5.65	9.82	8.87
ครบทุกเดือน	91.57	88.57	89.26
ไม่ทราบ	2.78	1.61	1.88
รวม	100.00	100.00	100.00
n	1008	24359	31560

ตารางที่ 42 การฝากครรภ์

การฝากครรภ์	กทม.	ภูมิภาค	ทั่วประเทศ
ครบตามเกณฑ์	88.69	85.10	85.90
ไม่ครบตามเกณฑ์	9.03	13.70	12.64
ไม่ทราบ	2.28	1.20	1.46
รวม	100.00	100.00	100.00
n	1008	24359	31560

หมายเหตุ ฝากครรภ์ครบตามเกณฑ์ หมายถึง การฝากครรภ์ครั้งแรกระหว่างเดือนที่ 1 ถึงเดือนที่ 6 และฝากครรภ์ช่วงหลัง (เดือนที่ 7-8-9) ครบทุกเดือน



ตารางที่ 43 ร้อยละของหญิงมีครรภ์ที่ได้รับการตรวจฟันและเหงือก ในระหว่างตั้งครรภ์

การตรวจฟันและเหงือก	กทม.	ภูมิภาค	ทั่วประเทศ
ไม่ได้ตรวจ	37.70	21.53	25.22
ได้ตรวจ	54.37	74.67	70.03
ไม่ทราบ	7.94	3.81	4.75
รวม	100.00	100.00	100.00
n	1008	24538	31559

ตารางที่ 44 ร้อยละของหญิงมีครรภ์ที่ได้รับวัคซีนป้องกันบาดทะยัก ในขณะที่ตั้งครรภ์

การได้รับวัคซีนบาดทะยัก	กทม.	ภูมิภาค	ทั่วประเทศ
ครบตามเกณฑ์	71.73	85.67	82.49
ไม่ครบตามเกณฑ์	17.16	9.36	11.14
ไม่ได้รับ	4.66	2.71	3.16
ไม่ทราบ	6.45	2.26	3.22
รวม	100.00	100.00	100.00
n	1008	24359	31560

ตารางที่ 45 ร้อยละของการสูบบุหรี่ ในขณะที่มารดาตั้งครรภ์

การสูบบุหรี่	กทม.	ภูมิภาค	ทั่วประเทศ
ไม่สูบบุหรี่	50.60	41.11	43.27
แม่สูบบุหรี่	1.49	0.78	0.94
พ่อสูบบุหรี่	45.63	56.48	54.01
สูบบุหรี่ทั้งพ่อและแม่	1.88	1.01	1.21
ไม่ทราบ	0.40	0.62	0.57
รวม	100.00	100.00	100.00
n	1008	24359	31561

ตารางที่ 46 ร้อยละของการเกิด จำแนกตามสถานที่เด็กเกิด

สถานที่เด็กเกิด	กทม.	ภูมิภาค	ทั้งประเทศ
รพ.ชุมชน	2.68	38.32	30.17
รพ.ทั่วไป/รพ.ศูนย์	12.80	37.43	31.80
รพ.รัฐอื่น ๆ	65.58	9.12	22.02
สถานีนอนามัย	0.40	2.02	1.65
รพ.เอกชน	17.16	4.39	7.31
สถานผดุงครรภ์/คลินิกเอกชน	0.50	0.87	0.79
บ้าน	0.30	7.43	5.80
อื่น ๆ	0.20	0.28	0.26
ไม่ทราบ	0.40	0.14	0.20
รวม	100.00	100.00	100.00
n	1008	24309	31510

ตารางที่ 47 ร้อยละของน้ำหนักเด็กแรกเกิด

น้ำหนักเด็กแรกเกิด	กทม.	ภูมิภาค	ทั้งประเทศ
ต่ำกว่า 2500 กรัม	5.65	6.71	6.46
2500-2999 กรัม	35.71	32.10	32.93
3000-3999 กรัม	54.76	56.30	55.95
4000 กรัมขึ้นไป	2.98	2.73	2.78
ไม่ทราบ	0.89	2.17	1.88
รวม	100.00	100.00	100.00
n	1008	24309	31510

ตารางที่ 48 ร้อยละของการตรวจหลังคลอดครั้งที่ 3 ในสัปดาห์ที่ 6 หลังคลอด

การตรวจหลังคลอด	กทม.	ภูมิภาค	ทั้งประเทศ
ไม่ได้รับ	21.03	28.03	26.43
ได้รับ	62.50	60.82	61.21
เด็กอายุไม่ถึง 6 สัปดาห์	12.80	8.53	9.50
ไม่ทราบ	3.67	2.62	2.86
รวม	100.00	100.00	100.00
n	1008	31359	31559

## การเลี้ยงบุตรด้วยนมมารดา

ตารางที่ 49 ร้อยละของเด็กทารกที่ได้ดูดนมแม่ครั้งแรก (แม้จะไม่มีน้ำนมก็ตาม) จำแนกตามระยะเวลา

การดูดนมแม่ครั้งแรก	กทม.	ภูมิภาค	ทั่วประเทศ
ไม่ได้ดูดนมแม่เลย	9.33	4.94	5.94
ทันทีหลังเกิด หรือไม่เกิน 3 ชม.หลังเกิด	45.04	76.21	69.10
ภายใน 3-12 ชม.หลังเกิด	17.46	9.29	11.15
12 ชม.หลังเกิดขึ้นไป	24.80	7.36	11.34
ไม่ทราบ	3.37	2.19	2.46
รวม	100.00	100.00	100.00
n	1008	24359	51559

ตารางที่ 50 ร้อยละของเด็กทารกที่ได้กินนมแม่อย่างเดียวโดยไม่ให้กินอย่างอื่นเลย (แม่แต่น้ำ) จำแนกตามระยะเวลา

การกินนมแม่อย่างเดียว	กทม.	ภูมิภาค	ทั่วประเทศ
ไม่ได้เลย หรือ ได้น้อยกว่า 7 วัน	71.83	38.92	46.43
7 วัน - 30 วัน	16.47	21.02	19.98
2 เดือน	3.67	8.96	7.75
3 เดือน	3.67	13.97	11.62
4 เดือน	0.30	7.50	5.86
นานกว่า 4 เดือน	1.98	7.06	5.90
ไม่ทราบ	2.08	2.56	2.45
รวม	100.00	100.00	100.00
n	1008	24350	31551

ตารางที่ 51 ร้อยละของเด็กอายุ 12-23 เดือน ที่หย่านมแม่ จำแนกตามระยะเวลา

การหย่านม	กทม.	ภูมิภาค	ทั้งประเทศ
0 - 3 เดือน	62.46	29.60	39.12
4 - 5 เดือน	8.20	7.45	7.67
6 - 11 เดือน	15.08	20.81	19.16
12 เดือนขึ้นไป	11.31	39.09	31.05
ไม่ทราบ	2.95	3.04	3.01
รวม	100.00	100.00	100.00
n	610	10695	15053

ตารางที่ 52 ร้อยละของเด็กอายุ 12-23 เดือน ที่ได้รับการทำความสะอาดฟัน โดยใช้ผ้าเช็ดหรือแปรงฟัน

การทำความสะอาดฟัน	กทม.	ภูมิภาค	ทั้งประเทศ
ไม่ได้	12.90	29.37	27.55
ได้รับบางวัน	34.59	40.73	40.67
ได้รับทุกวัน	52.51	29.89	31.78
รวม	100.00	100.00	100.00
n	876	20184	22215



## การได้รับวัคซีนป้องกันโรค

ตารางที่ 53 การได้รับวัคซีนป้องกันโรคในเด็กอายุ 12-23 เดือน

วัคซีนที่ได้รับ	กทม.	ภูมิภาค	ทั้งประเทศ
<b>BCG</b>			
ได้รับ	99.66	98.03	98.44
ไม่ได้รับ	0.34	1.97	1.56
<b>DPT</b>			
ได้รับครบ	99.46	93.58	94.31
ไม่ครบ	2.63	4.37	3.93
ไม่ได้รับ	0.91	2.05	1.78
<b>OPV</b>			
ได้รับครบ	99.46	93.57	94.31
ไม่ครบ	2.74	4.43	4.01
ไม่ได้รับ	0.80	2.00	1.69
<b>MEASLES</b>			
ได้รับ	92.24	90.26	90.76
ไม่ได้รับ	7.76	9.74	9.24
<b>Hepatitis B</b>			
ได้รับครบ	94.75	89.36	90.72
ไม่ครบ	3.88	7.79	6.81
ไม่ได้รับ	1.37	2.85	2.47
ความครอบคลุมวัคซีนทุกชนิด			
<b>EPI 1 (BCG DPT OPV Measle)</b>			
ได้รับครบทุกเข็ม	90.98	86.34	87.48
ไม่ครบทุกเข็ม	8.68	12.14	11.29
ไม่ทราบ	0.34	1.52	1.23
<b>EPI 2 (BCG DPT OPV Measle Hep B)</b>			
ได้รับครบทุกเข็ม	89.20	81.70	83.60
ไม่ครบทุกเข็ม	10.50	16.75	15.20
ไม่ทราบ	0.30	1.55	1.20

ตารางที่ 54 ร้อยละของสมาชิกในครัวเรือนที่มีสวัสดิการรักษายาบาล จำแนกตามรายเขตและรายจังหวัด

	สิทธิประโยชน์	สิทธิประโยชน์	ไม่มีหลักประกัน
	สูงสุด	ปานกลาง	
ทั้งประเทศ	16.05	48.93	34.29
เขตเมือง	33.42	22.16	43.69
เขตชนบท	30.72	8.32	60.22
กทม.	31.26	24.12	42.78
เขต 1	28.93	37.55	32.87
เขต 2	16.26	54.40	29.34
เขต 3	15.20	45.76	38.16
เขต 4	16.33	45.03	37.39
เขต 5	7.21	56.92	35.33
เขต 6	7.74	63.65	27.81
เขต 7	6.87	62.59	29.78
เขต 8	10.65	59.18	29.28
เขต 9	10.21	63.16	25.90
เขต 10	10.73	59.28	29.48
เขต 11	11.44	55.63	32.31
เขต 12	10.86	59.46	29.02
สมุทรปราการ	34.28	30.43	34.56
นนทบุรี	33.20	28.81	37.90
ปทุมธานี	28.34	37.10	33.15
พระนครศรีอยุธยา	23.19	50.13	26.12
อ่างทอง	17.31	49.83	32.37
ลพบุรี	18.72	56.79	23.90
สิงห์บุรี	20.91	55.36	23.12
ชัยนาท	14.88	58.66	25.91
สระบุรี	22.12	46.11	30.74
ชลบุรี	22.55	27.67	49.13
ระยอง	13.77	47.94	36.97
จันทบุรี	12.30	48.64	39.03
ตราด	14.11	57.09	27.71
ฉะเชิงเทรา	14.17	50.52	34.54

## ตารางที่ 54 (ต่อ)

	สิทธิประโยชน์	สิทธิประโยชน์	ไม่มีหลักประกัน
	สูงสุด	ปานกลาง	
ปราจีนบุรี	14.74	58.21	25.20
นครนายก	15.49	52.17	30.96
สระแก้ว	8.25	52.69	38.15
นครราชสีมา	9.39	51.34	38.83
บุรีรัมย์	5.97	53.79	39.95
สุรินทร์	5.68	53.92	40.14
ศรีสะเกษ	6.40	68.84	23.76
อุบลราชธานี	6.91	55.13	37.30
ยโสธร	6.33	65.66	26.92
ชัยภูมิ	7.71	59.33	32.14
อำนาจเจริญ	4.71	63.27	31.76
หนองบัวลำภู	3.49	62.75	32.03
ขอนแก่น	9.88	61.31	28.43
อุดรธานี	5.73	59.05	33.99
เลย	8.42	73.12	16.73
หนองคาย	5.82	62.77	30.62
มหาสารคาม	6.60	61.54	30.55
ร้อยเอ็ด	7.40	63.57	28.36
กาฬสินธุ์	8.86	58.13	32.71
สกลนคร	7.14	73.40	19.06
นครพนม	5.25	75.95	17.79
มุกดาหาร	7.35	73.66	18.28
เชียงใหม่	13.69	44.71	40.74
ลำพูน	12.86	61.09	26.05
ลำปาง	14.53	59.50	25.83
อุตรดิตถ์	12.53	63.76	21.83
แพร่	13.88	71.98	13.98
น่าน	9.16	83.94	6.28
พะเยา	6.76	81.67	10.99
เชียงราย	6.45	62.09	30.87
แม่ฮ่องสอน	6.37	74.55	18.88

ตารางที่ 54 (ต่อ)

	สิทธิประโยชน์	สิทธิประโยชน์	ไม่มีหลักประกัน
	สูงสุด	ปานกลาง	
นครสวรรค์	13.38	56.41	29.60
อุทัยธานี	11.24	56.25	29.76
กำแพงเพชร	5.44	58.45	35.34
ตาก	10.46	65.21	23.83
สุโขทัย	11.27	62.27	25.66
พิษณุโลก	12.17	57.07	30.18
พิจิตร	9.94	61.36	28.01
เพชรบูรณ์	6.68	55.12	37.56
ราชบุรี	15.55	49.30	34.26
กาญจนบุรี	14.69	50.45	34.86
สุพรรณบุรี	10.04	57.16	32.64
นครปฐม	18.72	41.12	36.37
สมุทรสาคร	20.65	36.71	41.39
สมุทรสงคราม	19.71	40.51	39.05
เพชรบุรี	11.96	45.96	41.50
ประจวบคีรีขันธ์	15.80	44.47	39.37
นครศรีธรรมราช	10.80	56.96	31.94
กระบี่	9.88	60.88	28.39
พังงา	11.05	54.15	33.40
ภูเก็ต	22.44	49.10	27.34
สุราษฎร์ธานี	11.24	51.35	36.59
ระนอง	10.97	54.72	33.87
ชุมพร	11.07	59.47	28.86
สงขลา	16.74	52.29	30.32
สตูล	5.39	57.71	36.26
ตรัง	10.20	52.86	35.35
พัทลุง	11.81	65.73	22.11
ปัตตานี	9.61	64.31	25.16
ยะลา	8.83	62.23	28.93
นราธิวาส	4.99	66.21	28.49



ตารางที่ 55 ร้อยละของครัวเรือนที่มีน้ำดื่มสะอาดเพียงพอตลอดทั้งปี มีสุขลักษณะ ครัวเรือนที่มีสมาชิกถ่ายอุจจาระโดยไม่ได้ใช้ส้วม และครัวเรือนที่มีการกำจัดขยะสุขลักษณะ จำแนกเป็นรายเขตและรายจังหวัด

	น้ำดื่มสะอาด	สุขลักษณะ	ถ่ายโดย	กำจัดขยะ
	เพียงพอ	ส้วม	ไม่ใช้ส้วม	สุขลักษณะ
ทั้งประเทศ	81.39	95.65	9.33	90.14
เขตเมือง	87.67	97.41	4.95	94.95
เขตชนบท	73.03	94.38	13.97	86.87
กทม.	97.62	97.51	1.11	94.68
เขต 1	93.34	98.40	2.89	88.93
เขต 2	85.92	96.69	8.49	91.69
เขต 3	82.90	97.61	5.57	90.23
เขต 4	87.26	96.42	5.96	91.42
เขต 5	70.33	93.14	13.35	88.81
เขต 6	73.76	96.21	16.55	88.35
เขต 7	67.02	96.50	15.94	87.68
เขต 8	83.94	94.44	13.77	88.16
เขต 9	79.88	96.02	14.08	90.36
เขต 10	75.54	94.50	9.04	87.50
เขต 11	72.16	93.74	10.97	79.82
เขต 12	65.28	88.49	17.54	92.38
สมุทรปราการ	97.54	97.87	3.47	80.63
นนทบุรี	94.61	98.43	2.02	92.25
ปทุมธานี	88.22	99.22	2.22	88.00
พระนครศรีอยุธยา	91.07	98.66	3.57	94.08
อ่างทอง	91.44	98.00	2.89	96.00
ลพบุรี	91.20	96.28	8.24	91.65
สิงห์บุรี	94.22	99.56	4.11	91.67
ชัยนาท	87.36	97.67	4.43	96.56
สระบุรี	86.38	96.88	6.25	91.41
ชลบุรี	87.33	96.89	3.22	93.33
ระยอง	82.50	97.66	5.57	87.18
จันทบุรี	72.75	99.10	7.32	85.70
ตราด	75.56	96.89	3.11	93.67

## ตารางที่ 55 (ต่อ)

	น้ำดื่มสะอาด	สวมถุง	ถ่ายโดย	กำจัดขยะ
	เพียงพอ	สุขลักษณะ	ไม่ใช่ส้วม	ถูกสุขลักษณะ
ฉะเชิงเทรา	84.22	97.89	6.89	92.67
ปราจีนบุรี	86.44	98.67	4.56	91.67
นครนายก	74.55	97.33	10.18	90.91
สระแก้ว	82.44	96.44	8.67	89.78
นครราชสีมา	91.77	94.99	9.57	89.99
บุรีรัมย์	65.67	91.89	18.89	87.78
สุรินทร์	47.93	91.71	16.13	94.85
ศรีสะเกษ	41.00	89.89	15.89	82.89
อุบลราชธานี	65.14	93.43	10.91	87.31
ยโสธร	73.11	94.78	15.44	86.00
ชัยภูมิ	92.44	96.44	8.00	87.44
อำนาจเจริญ	62.78	98.89	8.44	96.89
หนองบัวลำภู	83.56	98.44	10.56	90.89
ขอนแก่น	84.44	96.44	10.44	85.70
อุดรธานี	73.11	96.16	6.78	86.67
เลย	78.22	98.78	16.11	82.67
หนองคาย	63.67	95.67	14.44	90.67
มหาสารคาม	80.38	97.88	15.38	79.93
ร้อยเอ็ด	69.00	100.00	11.56	84.67
กาฬสินธุ์	60.13	96.19	29.00	91.38
สกลนคร	59.32	93.90	43.95	93.90
นครพนม	63.74	95.88	23.14	92.55
มุกดาหาร	52.78	96.78	16.00	94.78
เชียงใหม่	81.89	93.00	10.44	88.11
ลำพูน	85.33	96.67	9.11	88.56
ลำปาง	83.81	98.62	4.94	77.96
อุตรดิตถ์	86.44	97.89	5.56	86.11
แพร่	84.11	96.22	3.56	89.00
น่าน	60.44	98.22	17.56	87.56
พะเยา	74.02	96.42	8.73	94.40
เชียงราย	67.05	95.05	6.80	97.12

## ตารางที่ 55 (ต่อ)

	น้ำดื่มสะอาด	สวมถุง	ถ่ายโดย	กำจัดขยะ
	เพียงพอ	สุขลักษณะ	ไม่ใช่ส้วม	ถูกสุขลักษณะ
แม่ฮ่องสอน	35.44	79.56	25.67	50.00
นครสวรรค์	86.30	95.55	9.91	88.86
อุทัยธานี	70.30	98.33	4.78	94.10
กำแพงเพชร	83.54	94.44	16.24	94.55
ตาก	87.46	85.29	17.33	77.31
สุโขทัย	84.04	97.66	19.53	84.04
พิษณุโลก	79.22	97.33	22.00	89.11
พิจิตร	84.89	93.22	14.22	93.44
เพชรบูรณ์	81.57	94.54	14.79	93.63
ราชบุรี	85.08	96.99	6.46	91.20
กาญจนบุรี	87.88	90.66	7.68	93.44
สุพรรณบุรี	81.11	95.44	12.78	90.00
นครปฐม	88.17	98.33	4.13	92.41
สมุทรสาคร	95.23	99.19	1.40	88.24
สมุทรสงคราม	96.11	99.44	3.89	83.98
เพชรบุรี	77.78	98.78	8.44	92.89
ประจวบคีรีขันธ์	88.07	95.54	7.36	91.30
นครศรีธรรมราช	70.73	94.53	11.40	74.41
กระบี่	57.89	89.70	15.68	90.59
พังงา	75.20	97.31	13.02	85.30
ภูเก็ต	87.70	96.40	2.55	95.24
สุราษฎร์ธานี	74.52	89.08	12.51	80.55
ระนอง	75.00	94.22	8.78	65.22
ชุมพร	73.89	99.67	5.89	84.67
สงขลา	79.67	92.67	13.44	94.44
สตูล	62.91	87.49	14.30	88.27
ตรัง	58.73	92.77	13.24	89.66
พัทลุง	64.40	98.33	6.56	89.66
ปัตตานี	60.89	77.78	21.56	93.11
ยะลา	55.00	88.00	32.00	92.22
นราธิวาส	57.06	80.20	25.03	93.99

ตารางที่ 56 ร้อยละของผู้แทนครัวเรือนซึ่งรู้จักความหมายของเครื่องหมาย อ.ย. ที่ถูกต้อง  
จำแนกตามรายเขตและรายจังหวัด

	รู้จักถูกต้อง		รู้จักถูกต้อง
ทั้งประเทศ	29.26	นครนายก	31.39
เขตเมือง	32.68	สระแก้ว	32.44
เขตชนบท	24.31	นครราชสีมา	23.80
กทม.	38.92	บุรีรัมย์	17.11
เขต 1	31.71	สุรินทร์	13.33
เขต 2	26.17	ศรีสะเกษ	17.22
เขต 3	37.02	อุบลราชธานี	31.07
เขต 4	34.96	ยโสธร	16.89
เขต 5	19.26	ชัยภูมิ	21.67
เขต 6	21.22	อำนาจเจริญ	10.11
เขต 7	24.52	หนองบัวลำภู	20.44
เขต 8	22.16	ขอนแก่น	18.11
เขต 9	20.86	อุดรธานี	28.36
เขต 10	26.13	เลย	12.56
เขต 11	32.33	หนองคาย	25.56
เขต 12	30.44	มหาสารคาม	22.74
สมุทรปราการ	30.91	ร้อยเอ็ด	25.33
นนทบุรี	36.07	กาฬสินธุ์	25.87
ปทุมธานี	31.89	สกลนคร	18.19
พระนครศรีอยุธยา	31.47	นครพนม	23.92
อ่างทอง	23.44	มุกดาหาร	18.00
ลพบุรี	19.07	เชียงใหม่	25.89
สิงห์บุรี	36.78	ลำพูน	15.44
ชัยนาท	24.72	ลำปาง	17.91
สระบุรี	31.70	อุดรดิตถ์	20.78
ชลบุรี	35.33	แพร่	25.22
ระยอง	38.68	น่าน	13.78
จันทบุรี	29.62	พะเยา	22.51
ตราด	37.22	เชียงราย	38.13
ฉะเชิงเทรา	45.89	แม่ฮ่องสอน	21.56
ปราจีนบุรี	39.89	นครสวรรค์	24.94



## ตารางที่ 56 (ต่อ)

	รู้จักถูกต้อง
อุทัยธานี	19.69
กำแพงเพชร	20.36
ตาก	25.77
สุโขทัย	17.63
พิษณุโลก	19.89
พิจิตร	23.00
เพชรบูรณ์	21.73
ราชบุรี	32.29
กาญจนบุรี	37.60
สุพรรณบุรี	24.44
นครปฐม	32.81
สมุทรสาคร	47.15
สมุทรสงคราม	28.92
เพชรบุรี	22.22
ประจวบคีรีขันธ์	43.48
นครศรีธรรมราช	27.15
กระบี่	44.46
พังงา	35.58
ภูเก็ต	33.99
สุราษฎร์ธานี	35.04
ระนอง	30.78
ชุมพร	34.78
สงขลา	37.67
สตูล	34.30
ตรัง	29.03
พัทลุง	30.81
ปัตตานี	26.11
ยะลา	27.11
นราธิวาส	22.80

ตารางที่ 57 อัตรา คนพิการ คนปัญญาอ่อน ผู้ดื่มสุราทุกวัน ( ต่อประชากรพันคน ) จำแนกตาม  
รายเขตและรายจังหวัด

	พิการ	ปัญญาอ่อน	ดื่มสุรา
ทั่วประเทศ	8.06	2.58	22.29
เขตเมือง	7.27	1.99	24.48
เขตชนบท	8.74	2.46	17.54
กทม.	6.48	3.20	32.31
เขต 1	9.20	1.95	27.97
เขต 2	8.82	2.51	29.72
เขต 3	7.83	1.88	29.93
เขต 4	5.77	1.75	26.50
เขต 5	9.77	2.94	25.68
เขต 6	8.54	1.65	9.71
เขต 7	9.97	2.63	7.62
เขต 8	10.52	3.60	25.88
เขต 9	9.37	3.43	19.70
เขต 10	6.28	1.72	21.29
เขต 11	7.18	2.04	17.86
เขต 12	6.89	2.58	8.91
สมุทรปราการ	9.88	1.21	20.25
นนทบุรี	8.31	0.95	33.48
ปทุมธานี	5.23	1.46	28.25
พระนครศรีอยุธยา	11.51	3.35	25.52
อ่างทอง	3.22	1.15	8.06
ลพบุรี	8.49	2.59	28.54
สิงห์บุรี	2.90	0.96	6.99
ชัยนาท	5.92	0.77	10.55
สระบุรี	6.47	3.12	23.43
ชลบุรี	9.83	1.72	38.58
ระยอง	7.51	0.97	31.74
จันทบุรี	4.83	1.28	26.61
ตราด	2.47	0.49	5.18
ฉะเชิงเทรา	3.21	1.15	13.76
ปราจีนบุรี	2.54	1.15	6.23

## ตารางที่ 57 (ต่อ)

	พิการ	ปัญญาอ่อน	ดื่มสุรา
นครนายก	2.28	0.91	7.53
สระแก้ว	5.27	1.76	15.81
นครราชสีมา	35.97	4.95	101.17
บุรีรัมย์	14.11	8.00	51.18
สุรินทร์	15.41	3.57	37.40
ศรีสะเกษ	18.32	8.22	29.72
อุบลราชธานี	16.93	5.30	9.18
ยโสธร	4.83	2.23	5.57
ชัยภูมิ	12.99	3.52	38.31
อำนาจเจริญ	4.45	2.22	3.34
หนองบัวลำภู	5.06	2.11	4.42
ขอนแก่น	11.36	2.84	17.70
อุดรธานี	21.37	3.66	26.66
เลย	6.70	1.68	7.75
หนองคาย	8.51	1.91	12.13
มหาสารคาม	15.31	2.28	13.66
ร้อยเอ็ด	12.72	4.31	18.76
กาฬสินธุ์	9.90	3.38	7.65
สกลนคร	10.33	1.17	9.39
นครพนม	17.54	2.12	4.05
มุกดาหาร	3.23	1.00	3.83
เชียงใหม่	11.02	2.77	66.98
ลำพูน	4.16	1.11	15.52
ลำปาง	8.36	3.78	22.94
อุตรดิตถ์	5.90	2.12	14.63
แพร่	3.84	2.56	12.55
น่าน	5.74	2.63	3.59
พะเยา	4.00	0.57	8.87
เชียงราย	9.97	0.88	13.20
แม่ฮ่องสอน	1.21	1.21	2.42
นครสวรรค์	16.21	3.19	37.34
อุทัยธานี	2.00	0.89	8.44

## ตารางที่ 57 (ต่อ)

	พิการ	ปัญญาอ่อน	ดื่มสุรา
กำแพงเพชร	10.69	2.87	36.24
ตาก	5.50	2.00	11.26
สุโขทัย	9.64	5.83	15.92
พิษณุโลก	8.72	3.49	25.42
พิจิตร	7.43	2.16	20.12
เพชรบูรณ์	14.09	4.03	21.48
ราชบุรี	6.03	2.90	25.02
กาญจนบุรี	7.80	1.22	26.09
สุพรรณบุรี	7.95	1.14	35.45
นครปฐม	4.32	1.23	20.99
สมุทรสาคร	1.66	0.47	7.34
สมุทรสงคราม	1.69	0.42	5.28
เพชรบุรี	2.69	0.90	31.40
ประจวบคีรีขันธ์	3.89	1.21	19.44
นครศรีธรรมราช	13.71	4.88	32.31
กระบี่	2.56	0.94	9.65
พังงา	4.76	0.53	2.91
ภูเก็ต	2.22	0.25	3.46
สุราษฎร์ธานี	5.53	1.68	17.56
ระนอง	1.39	0.23	3.02
ชุมพร	2.47	0.99	12.36
สงขลา	9.05	3.95	23.91
สตูล	1.89	1.66	1.18
ตรัง	6.56	1.58	6.33
พัทลุง	4.36	2.42	8.24
ปัตตานี	5.24	1.16	2.13
ยะลา	2.73	0.84	2.73
นราธิวาส	5.07	1.62	2.64



ตารางที่ 58 อัตราการเกิดโรคท้องร่วง (ครั้ง / คน / 2 สัปดาห์) ในเด็กอายุ 0 - 59 เดือน ในระยะ 2 สัปดาห์ที่ผ่านมาจำแนกตามรายเขตและรายจังหวัด

	อัตรา		อัตรา
ทั้งประเทศ	0.11	นครนายก	0.15
เขตเมือง	0.10	สระแก้ว	0.16
เขตชนบท	0.11	นครราชสีมา	0.14
กทม.	0.09	บุรีรัมย์	0.14
เขต 1	0.09	สุรินทร์	0.15
เขต 2	0.15	ศรีสะเกษ	0.05
เขต 3	0.10	อุบลราชธานี	0.11
เขต 4	0.10	ยโสธร	0.10
เขต 5	0.12	ชัยภูมิ	0.10
เขต 6	0.09	อำนาจเจริญ	0.11
เขต 7	0.11	หนองบัวลำภู	0.10
เขต 8	0.11	ขอนแก่น	0.05
เขต 9	0.11	อุดรธานี	0.10
เขต 10	0.14	เลย	0.13
เขต 11	0.08	หนองคาย	0.14
เขต 12	0.16	มหาสารคาม	0.07
สมุทรปราการ	0.07	ร้อยเอ็ด	0.09
นนทบุรี	0.10	กาฬสินธุ์	0.17
ปทุมธานี	0.11	สกลนคร	0.15
พระนครศรีอยุธยา	0.06	นครพนม	0.13
อ่างทอง	0.14	มุกดาหาร	0.15
ลพบุรี	0.20	เชียงใหม่	0.16
สิงห์บุรี	0.12	ลำพูน	0.14
ชัยนาท	0.16	ลำปาง	0.09
สระบุรี	0.18	อุดรดิตถ์	0.13
ชลบุรี	0.08	แพร่	0.06
ระยอง	0.12	น่าน	0.12
จันทบุรี	0.11	พะเยา	0.08
ตราด	0.09	เชียงราย	0.10
ฉะเชิงเทรา	0.08	แม่ฮ่องสอน	0.20
ปราจีนบุรี	0.04	นครสวรรค์	0.08

## ตารางที่ 58 (ต่อ)

	อัตรา
อุทัยธานี	0.08
กำแพงเพชร	0.14
ตาก	0.15
สุโขทัย	0.09
พิษณุโลก	0.09
พิจิตร	0.15
เพชรบูรณ์	0.11
ราชบุรี	0.07
กาญจนบุรี	0.12
สุพรรณบุรี	0.07
นครปฐม	0.07
สมุทรสาคร	0.07
สมุทรสงคราม	0.09
เพชรบุรี	0.16
ประจวบคีรีขันธ์	0.09
นครศรีธรรมราช	0.09
กระบี่	0.11
พังงา	0.09
ภูเก็ต	0.08
สุราษฎร์ธานี	0.05
ระนอง	0.13
ชุมพร	0.06
สงขลา	0.18
สตูล	0.21
ตรัง	0.18
พัทลุง	0.10
ปัตตานี	0.16
ยะลา	0.16
นราธิวาส	0.15

ตารางที่ 59 ร้อยละของการได้รับอาหารปกติ (Continued feeding -CF) อาหารเหลวเพิ่มขึ้น (ORT increase fluid) และผงน้ำตาลเกลือแร่ผสมน้ำ (ORS) เมื่อเด็กอายุ 0 - 59 เดือน  
ท้องร่วง จำแนกตามรายเขตและรายจังหวัด

	CF	ORT	ORS
ทั่วประเทศ	95.01	16.40	68.63
เขตเมือง	95.36	13.08	67.12
เขตชนบท	96.23	19.33	69.02
กทม.	90.82	7.53	66.35
เขต 1	94.09	13.74	66.24
เขต 2	96.84	20.95	65.30
เขต 3	96.00	20.48	67.34
เขต 4	96.40	15.42	71.47
เขต 5	96.93	14.88	59.85
เขต 6	97.64	20.80	70.99
เขต 7	95.29	24.99	77.83
เขต 8	92.63	13.69	67.62
เขต 9	91.01	19.53	65.02
เขต 10	95.34	17.64	77.80
เขต 11	98.21	15.63	70.03
เขต 12	98.67	15.56	67.17
สมุทรปราการ	93.48	6.52	50.00
นนทบุรี	95.12	19.51	78.05
ปทุมธานี	91.84	18.37	67.35
พระนครศรีอยุธยา	94.29	17.14	82.86
อ่างทอง	96.88	9.38	57.81
ลพบุรี	95.65	21.74	78.26
สิงห์บุรี	97.83	32.61	63.04
ชัยนาท	92.16	21.57	76.47
สระบุรี	98.63	27.40	63.01
ชลบุรี	90.63	6.25	56.25
ระยอง	95.00	26.67	68.33
จันทบุรี	100.00	20.83	75.00
ตราด	100.00	17.14	65.71
ฉะเชิงเทรา	100.00	15.56	73.33

ตารางที่ 59 (ต่อ)

	CF	ORT	ORS
ปราจีนบุรี	95.45	40.91	81.82
นครนายก	98.39	9.68	59.68
สระแก้ว	95.08	27.87	62.30
นครราชสีมา	98.41	17.46	65.08
บุรีรัมย์	94.29	8.57	58.57
สุรินทร์	94.51	14.29	56.04
ศรีสะเกษ	100.00	25.00	50.00
อุบลราชธานี	88.24	33.33	80.39
ยโสธร	98.18	32.73	80.00
ชัยภูมิ	98.28	12.07	68.97
อำนาจเจริญ	98.18	20.00	83.64
หนองบัวลำภู	100.00	21.05	63.16
ขอนแก่น	100.00	18.75	64.58
อุดรธานี	94.83	22.41	70.69
เลย	100.00	28.57	80.00
หนองคาย	96.39	28.92	72.29
มหาสารคาม	97.67	11.63	76.74
ร้อยเอ็ด	93.48	21.74	71.74
กาฬสินธุ์	100.00	31.15	70.49
สกลนคร	97.50	10.00	75.00
นครพนม	98.28	15.52	87.93
มุกดาหาร	100.00	21.43	78.57
เชียงใหม่	92.19	12.50	76.56
ลำพูน	100.00	11.90	73.81
ลำปาง	100.00	16.13	90.32
อุตรดิตถ์	92.11	21.05	52.63
แพร่	95.45	11.36	77.27
น่าน	98.28	24.14	72.41
พะเยา	92.68	14.63	82.93
เชียงราย	95.00	40.00	75.00
แม่ฮ่องสอน	97.47	25.32	64.56
นครสวรรค์	85.37	12.20	78.05



ตารางที่ 59 (ต่อ)

	CF	ORT	ORS
อุทัยธานี	100.00	19.05	64.29
กำแพงเพชร	91.84	4.08	57.14
ตาก	93.26	17.98	62.92
สุโขทัย	97.62	21.43	73.81
พิษณุโลก	93.94	21.21	39.39
พิจิตร	86.00	16.00	72.00
เพชรบูรณ์	88.31	20.78	70.13
ราชบุรี	97.06	17.65	79.41
กาญจนบุรี	97.44	17.95	71.79
สุพรรณบุรี	97.62	14.29	57.14
นครปฐม	100.00	18.75	75.00
สมุทรสาคร	96.77	16.13	70.97
สมุทรสงคราม	97.78	11.11	71.11
เพชรบุรี	90.00	10.00	73.33
ประจวบคีรีขันธ์	100.00	13.04	39.13
นครศรีธรรมราช	98.15	12.96	61.11
กระบี่	100.00	22.81	71.93
พังงา	97.62	16.67	76.19
ภูเก็ต	100.00	9.76	90.24
สุราษฎร์ธานี	96.88	15.63	90.63
ระนอง	95.45	16.67	66.67
ชุมพร	100.00	23.53	67.65
สงขลา	98.28	5.17	68.97
สตูล	99.00	26.00	71.00
ตรัง	96.77	16.13	69.35
พัทลุง	97.60	21.62	67.57
ปัตตานี	100.00	14.49	55.07
ยะลา	98.46	21.54	68.46
นราธิวาส	100.00	18.82	69.41

หมายเหตุ CF หมายถึง การได้รับสารอาหารปกติ  
 ORT หมายถึง อัตราการได้รับอาหารเหลวเพิ่มขึ้น  
 ORS หมายถึง อัตราการได้รับผงน้ำตาลเกลือแร่ผสมน้ำ

ตารางที่ 60 ร้อยละของแหล่งรับการรักษาเมื่อเด็กอายุ 0 - 59 เดือน ป่วยเป็นไข้ร่วมกับไอนานเกินกว่า 5 วัน จำแนกตามรายเขตและรายจังหวัด

	สถานบริการ ของรัฐ	สถานบริการ ของเอกชน	ไม่ไป สถานบริการ
ทั่วประเทศ	53.36	33.19	10.29
เขตเมือง	41.21	47.40	9.71
เขตชนบท	60.48	26.78	8.84
กทม.	29.79	50.90	18.09
เขต 1	44.63	42.06	12.70
เขต 2	50.18	36.06	11.78
เขต 3	55.79	31.61	10.22
เขต 4	49.42	40.69	7.54
เขต 5	58.60	26.14	9.61
เขต 6	62.17	24.56	8.75
เขต 7	65.55	21.10	9.62
เขต 8	59.82	29.90	7.90
เขต 9	51.52	36.65	9.46
เขต 10	57.80	32.47	4.80
เขต 11	48.55	40.63	8.48
เขต 12	60.02	29.00	8.10
สมุทรปราการ	28.57	42.86	28.57
นนทบุรี	44.29	45.71	10.00
ปทุมธานี	40.98	43.44	13.93
พระนครศรีอยุธยา	50.00	42.86	7.14
อ่างทอง	56.36	34.55	7.88
ลพบุรี	50.59	35.29	14.12
สิงห์บุรี	44.09	47.31	6.45
ชัยนาท	51.00	42.00	5.00
สระบุรี	49.59	39.02	10.57
ชลบุรี	47.37	43.86	8.77
ระยอง	47.22	38.89	9.26
จันทบุรี	55.22	37.31	5.97
ตราด	59.62	32.69	5.77

ตารางที่ 60 (ต่อ)

	สถานบริการ ของรัฐ	สถานบริการ ของเอกชน	ไม่ไป สถานบริการ
ฉะเชิงเทรา	59.78	30.43	8.70
ปราจีนบุรี	62.20	26.83	6.10
นครนายก	49.11	34.82	13.39
สระแก้ว	62.04	16.06	18.98
นครราชสีมา	52.80	34.16	6.83
บุรีรัมย์	53.80	25.32	13.92
สุรินทร์	67.72	17.09	10.13
ศรีสะเกษ	63.10	20.24	11.90
อุบลราชธานี	69.72	14.79	11.97
ยโสธร	67.97	23.44	7.81
ชัยภูมิ	64.96	23.36	8.03
อำนาจเจริญ	74.26	7.92	11.88
หนองบัวลำภู	62.50	18.75	12.50
ขอนแก่น	70.91	23.66	1.00
อุดรธานี	53.64	32.73	9.09
เลย	64.90	23.18	8.61
หนองคาย	67.41	18.52	10.37
มหาสารคาม	63.19	26.39	5.56
ร้อยเอ็ด	57.14	25.71	11.43
กาฬสินธุ์	59.12	23.36	15.33
สกลนคร	56.69	25.40	12.74
นครพนม	69.66	24.83	2.07
มุกดาหาร	66.32	22.11	5.26
เชียงใหม่	55.43	39.13	2.17
ลำพูน	58.67	33.33	4.00
ลำปาง	50.67	37.33	6.67
อุตรดิตถ์	56.41	33.33	9.40
แพร่	51.61	45.16	1.61
น่าน	83.56	15.07	0.00
พะเยา	57.33	32.00	6.67
เชียงราย	62.71	23.73	5.08

ตารางที่ 60 (ต่อ)

	สถานบริการ ของรัฐ	สถานบริการ ของเอกชน	ไม่ไป สถานบริการ
แม่ฮ่องสอน	77.91	2.33	13.95
นครสวรรค์	64.08	30.28	4.93
อุทัยธานี	54.26	32.98	12.77
กำแพงเพชร	58.33	30.30	9.09
ตาก	58.39	24.16	11.41
สุโขทัย	55.56	33.33	7.41
พิษณุโลก	50.70	35.21	11.27
พิจิตร	57.02	26.45	12.40
เพชรบูรณ์	41.71	45.14	10.86
ราชบุรี	42.47	47.95	6.85
กาญจนบุรี	57.76	25.00	11.21
สุพรรณบุรี	52.17	28.26	15.22
นครปฐม	43.16	48.42	7.37
สมุทรสาคร	45.00	47.00	8.00
สมุทรสงคราม	41.75	52.43	5.83
เพชรบุรี	58.87	35.46	4.96
ประจวบคีรีขันธ์	37.50	56.25	3.13
นครศรีธรรมราช	49.22	38.28	9.38
กระบี่	50.3	43.71	5.39
พังงา	47.57	39.81	7.77
ภูเก็ต	34.48	62.07	2.30
สุราษฎร์ธานี	45.69	46.55	7.76
ระนอง	48.96	39.58	9.38
ชุมพร	52.25	37.84	8.11
สงขลา	49.50	40.59	7.92
สตูล	70.00	20.77	5.38
ตรัง	54.87	37.17	2.65
พัทลุง	63.93	27.87	3.28
ปัตตานี	63.28	21.09	14.06
ยะลา	61.84	25.66	9.21
นราธิวาส	68.84	20.29	8.87



ตารางที่ 61 ร้อยละของหญิงตั้งครรภ์ที่ได้รับการดูแลก่อนคลอด การฉีดวัคซีนป้องกันบาดทะยัก การดูแลหลังคลอดและน้ำหนักเด็กแรกเกิดต่ำกว่า 2500 กรัม จำแนกตามรายเขต และรายจังหวัด

	การดูแล ก่อนคลอด ครบเกณฑ์	ได้รับTT ครบเข็ม	การดูแล หลังคลอด ครบเกณฑ์	น้ำหนัก ต่ำกว่า 2500กรัม
ทั้งประเทศ	85.90	82.49	61.21	6.46
เขตเมือง	85.85	85.82	67.60	5.96
เขตชนบท	85.02	85.80	59.11	6.90
กทม.	88.70	71.73	62.50	5.65
เขต 1	85.10	84.40	68.17	6.27
เขต 2	83.08	85.50	67.44	6.64
เขต 3	86.08	84.26	66.63	6.34
เขต 4	84.93	85.98	66.05	6.12
เขต 5	83.85	85.31	52.56	7.41
เขต 6	87.93	86.94	56.62	5.73
เขต 7	89.48	86.94	60.28	7.26
เขต 8	81.53	82.47	58.60	7.06
เขต 9	86.76	86.30	65.60	6.06
เขต 10	87.52	83.62	73.47	10.65
เขต 11	86.39	89.72	62.76	5.49
เขต 12	75.13	83.70	57.39	5.42
สมุทรปราการ	81.42	80.07	64.53	7.09
นนทบุรี	89.60	88.93	75.17	6.38
ปทุมธานี	87.11	82.99	66.24	5.93
พระนครศรีอยุธยา	84.86	88.64	69.72	5.60
อ่างทอง	80.76	79.18	62.46	5.68
ลพบุรี	79.26	80.80	66.56	4.64
สิงห์บุรี	87.01	87.01	75.76	9.09
ชัยนาท	90.12	90.53	72.02	6.17
สระบุรี	84.51	84.79	66.48	8.45
ชลบุรี	86.36	86.06	66.67	5.76
ระยอง	90.76	82.63	82.83	6.16
จันทบุรี	84.70	84.70	66.90	7.47

ตารางที่ 61 (ต่อ)

	การดูแล ก่อนคลอด ครบเกณฑ์	ได้รับTT ครบเข็ม	การดูแล หลังคลอด ครบเกณฑ์	น้ำหนัก ต่ำกว่า 2500กรัม
ตราด	92.94	88.10	77.32	5.58
ฉะเชิงเทรา	84.76	84.13	66.67	6.67
ปราจีนบุรี	87.98	85.84	77.25	7.30
นครนายก	88.50	90.59	64.81	6.62
สระแก้ว	81.16	80.92	53.14	6.04
นครราชสีมา	84.86	85.55	60.78	6.42
บุรีรัมย์	82.06	86.10	43.95	5.83
สุรินทร์	83.30	86.12	57.55	8.65
ศรีสะเกษ	82.34	79.00	43.91	9.55
อุบลราชธานี	87.09	85.57	59.49	7.09
ยโสธร	87.17	86.91	57.33	7.33
ชัยภูมิ	87.04	91.01	47.88	7.41
อำนาจเจริญ	93.16	85.34	58.31	7.49
หนองบัวลำภู	90.27	82.74	53.54	3.98
ขอนแก่น	90.47	92.46	64.97	5.99
อุดรธานี	84.01	83.80	55.01	5.33
เลย	93.12	92.55	53.87	5.73
หนองคาย	83.20	79.73	47.20	5.07
มหาสารคาม	88.35	87.85	60.25	5.82
ร้อยเอ็ด	91.32	85.79	61.84	7.89
กาฬสินธุ์	90.22	89.39	61.17	7.26
สกลนคร	89.51	87.15	55.03	7.07
นครพนม	92.64	88.56	61.31	7.08
มุกดาหาร	89.60	87.73	60.27	10.13
เชียงใหม่	86.97	82.75	76.06	9.86
ลำพูน	94.69	86.96	75.85	10.14
ลำปาง	93.81	90.71	76.55	9.73
อุตรดิตถ์	85.14	74.70	61.45	5.22
แพร่	89.02	92.68	65.45	8.13
น่าน	90.58	90.91	71.43	7.14

## ตารางที่ 61 (ต่อ)

	การดูแล ก่อนคลอด ครบเกณฑ์	ได้รับTT ครบเข็ม	การดูแล หลังคลอด ครบเกณฑ์	น้ำหนัก ต่ำกว่า 2500กรัม
พะเยา	91.02	82.03	73.05	12.50
เชียงราย	92.91	83.46	76.38	14.17
แม่ฮ่องสอน	52.03	71.51	45.06	7.56
นครสวรรค์	84.64	88.39	67.42	5.62
อุทัยธานี	85.94	88.76	55.02	7.63
กำแพงเพชร	82.51	85.71	53.94	6.41
ตาก	73.16	72.45	50.83	8.79
สุโขทัย	83.12	74.46	61.47	8.66
พิษณุโลก	90.18	94.04	69.47	5.26
พิจิตร	80.09	78.76	66.37	6.64
เพชรบูรณ์	84.75	83.39	61.02	5.42
ราชบุรี	88.08	89.24	62.79	6.98
กาญจนบุรี	78.37	85.96	60.39	5.90
สุพรรณบุรี	80.84	86.83	66.47	6.59
นครปฐม	86.23	84.43	78.74	8.38
สมุทรสาคร	87.97	88.25	72.78	6.02
สมุทรสงคราม	87.67	88.01	62.67	6.16
เพชรบุรี	81.67	79.42	56.27	3.86
ประจวบคีรีขันธ์	87.32	86.20	65.63	3.94
นครศรีธรรมราช	85.75	91.86	61.58	5.60
กระบี่	86.57	88.56	70.40	3.48
พังงา	85.47	86.85	67.82	7.61
ภูเก็ต	89.03	87.46	70.53	6.90
สุราษฎร์ธานี	85.68	86.76	61.35	5.41
ระนอง	85.71	86.88	54.81	6.12
ชุมพร	90.75	91.78	60.62	5.14
สงขลา	89.51	88.89	72.84	4.63
สตูล	83.92	83.92	64.57	6.06
ตรัง	87.24	88.78	59.69	4.59
พัทลุง	87.46	90.68	72.03	7.40

ตารางที่ 61 (ต่อ)

	การดูแล ก่อนคลอด ครบเกณฑ์	ได้รับTT ครบเข็ม	การดูแล หลังคลอด ครบเกณฑ์	น้ำหนัก ต่ำกว่า 2500กรัม
ปัตตานี	67.92	75.05	53.47	5.63
ยะลา	61.92	77.10	50.70	6.07
นราธิวาส	57.58	83.42	37.61	5.17



ตารางที่ 62 ร้อยละของเด็กอายุ 12 - 23 เดือนที่ย่านมในระยะเวลาต่าง ๆ จำแนกตามรายเขต และรายจังหวัด

	0-3 เดือน	4-5 เดือน	6-11 เดือน	>12 เดือน
ทั้งประเทศ	62.00	4.82	12.18	20.14
เขตเมือง	63.90	5.75	12.18	15.58
เขตชนบท	59.97	3.59	11.33	23.30
กทม.	62.46	8.19	15.08	11.31
เขต 1	74.16	5.47	8.82	7.23
เขต 2	66.20	4.30	10.90	16.60
เขต 3	59.29	7.35	12.58	16.98
เขต 4	62.64	5.27	11.87	16.92
เขต 5	66.98	3.84	9.14	18.92
เขต 6	52.10	2.46	11.06	33.00
เขต 7	61.20	2.90	9.58	24.44
เขต 8	54.26	3.98	9.91	29.35
เขต 9	41.98	4.91	15.66	35.03
เขต 10	43.79	3.00	25.02	26.82
เขต 11	61.15	6.08	14.74	17.33
เขต 12	75.26	4.02	7.58	11.71
สมุทรปราการ	69.08	6.83	10.84	7.23
นนทบุรี	72.97	6.76	6.76	7.66
ปทุมธานี	75.08	3.60	9.91	7.51
พระนครศรีอยุธยา	81.29	4.52	8.06	3.55
อ่างทอง	69.40	5.22	6.72	15.67
ลพบุรี	69.62	3.46	8.85	16.92
สิงห์บุรี	62.38	6.93	13.86	15.35
ชัยนาท	65.84	2.48	10.89	16.83
สระบุรี	64.61	4.87	11.69	15.91
ชลบุรี	59.61	10.59	14.12	11.76
ระยอง	59.06	6.25	15.00	15.31
จันทบุรี	69.38	5.26	10.53	13.40
ตราด	60.78	7.06	12.16	12.16
ฉะเชิงเทรา	60.40	6.71	11.07	16.78
ปราจีนบุรี	28.47	10.42	17.36	36.81

ตารางที่ 62 (ต่อ)

	0-3 เดือน	4-5 เดือน	6-11 เดือน	>12 เดือน
นครนายก	69.83	5.37	10.74	9.92
สระแก้ว	62.54	4.13	9.21	23.17
นครราชสีมา	65.47	5.11	9.31	18.02
บุรีรัมย์	64.25	3.89	9.59	21.50
สุรินทร์	-	-	-	-
ศรีสะเกษ	75.42	3.37	8.67	12.53
อุบลราชธานี	66.67	2.47	6.17	22.53
ยโสธร	66.35	2.86	10.48	19.05
ชัยภูมิ	61.21	1.52	8.79	27.27
อำนาจเจริญ	70.87	1.18	8.27	19.69
หนองบัวลำภู	39.08	1.23	12.31	44.62
ขอนแก่น	59.89	2.14	10.16	26.20
อุดรธานี	50.96	3.31	9.37	35.54
เลย	40.93	2.85	13.17	42.70
หนองคาย	44.72	3.17	13.38	36.97
มหาสารคาม	57.86	3.68	14.38	22.74
ร้อยเอ็ด	53.93	3.57	12.86	27.14
กาฬสินธุ์	59.64	3.57	10.00	25.36
สกลนคร	56.44	1.53	11.96	28.83
นครพนม	55.35	2.14	6.12	33.64
มุกดาหาร	67.81	1.88	10.00	18.75
เชียงใหม่	44.02	3.09	20.46	29.34
ลำพูน	46.99	2.41	30.12	20.48
ลำปาง	39.79	2.62	29.84	27.75
อุตรดิตถ์	56.92	5.13	7.18	27.69
แพร่	31.07	6.21	26.55	35.03
น่าน	39.37	3.54	18.50	37.40
พะเยา	37.80	2.44	33.54	25.61
เชียงราย	30.61	5.10	36.73	27.55
แม่ฮ่องสอน	76.60	0.96	4.81	17.63
นครสวรรค์	56.14	4.82	10.96	25.88

ตารางที่ 62 (ต่อ)

	0-3 เดือน	4-5 เดือน	6-11 เดือน	>12 เดือน
อุทัยธานี	55.79	3.00	11.16	26.61
กำแพงเพชร	52.11	4.21	9.20	30.65
ตาก	47.23	4.34	11.33	34.46
สุโขทัย	64.50	1.50	6.00	27.50
พิษณุโลก	43.96	6.28	13.53	35.27
พิจิตร	35.62	9.59	20.55	30.82
เพชรบูรณ์	42.25	2.82	13.73	37.68
ราชบุรี	69.35	4.98	9.20	14.56
กาญจนบุรี	52.20	2.20	13.84	27.99
สุพรรณบุรี	64.79	4.23	11.27	18.66
นครปฐม	58.10	7.65	13.15	17.74
สมุทรสาคร	64.13	7.25	11.59	9.78
สมุทรสงคราม	72.10	5.15	11.59	8.58
เพชรบุรี	74.70	5.93	9.49	9.88
ประจวบคีรีขันธ์	63.24	4.78	12.50	15.07
นครศรีธรรมราช	59.57	6.08	15.20	18.84
กระบี่	64.19	3.55	13.23	16.45
พังงา	69.57	10.87	11.30	7.39
ภูเก็ต	64.94	15.14	11.16	4.38
สุราษฎร์ธานี	62.99	5.08	14.69	16.67
ระนอง	62.34	5.38	12.03	19.30
ชุมพร	54.09	4.67	18.29	22.57
สงขลา	74.71	5.06	8.56	11.28
สตูล	70.99	1.97	10.99	14.65
ตรัง	74.56	7.10	9.17	7.10
พัทลุง	64.81	3.48	6.27	23.69
ปัตตานี	78.07	2.14	4.81	12.03
ยะลา	76.74	4.19	9.77	9.30
นราธิวาส	79.69	3.09	5.96	9.71

ตารางที่ 63 ร้อยละของเด็กอายุ 12-23 เดือนที่ได้รับวัคซีนป้องกันโรค จำแนกตามรายเขตและรายจังหวัด

	BCG	DTP	OPV	Measles	Hep B	EPI 1	EPI 2
ทั้งประเทศ	98.44	94.31	94.31	90.76	90.73	87.48	83.59
เขตเมือง	99.63	94.73	94.70	91.59	90.21	87.48	82.92
เขตชนบท	97.81	93.22	93.20	89.81	89.05	86.04	81.33
กทม.	99.66	96.47	96.47	92.23	98.62	90.98	89.15
เขต 1	99.56	95.47	95.38	91.21	91.65	88.36	83.66
เขต 2	98.17	95.48	95.48	91.18	92.80	87.02	84.19
เขต 3	99.28	95.70	95.63	93.56	91.57	91.16	86.00
เขต 4	98.69	95.15	94.92	90.29	89.98	84.35	79.12
เขต 5	97.32	93.19	93.11	88.29	87.93	84.97	71.96
เขต 6	98.29	95.96	96.00	93.28	92.42	90.33	86.44
เขต 7	98.99	95.90	96.01	94.20	92.12	91.63	85.78
เขต 8	99.32	95.23	95.33	92.70	89.88	88.28	83.36
เขต 9	98.67	95.73	95.63	94.97	91.93	88.73	84.24
เขต 10	96.81	92.35	91.87	90.61	88.38	83.47	78.12
เขต 11	98.04	93.94	93.75	92.07	90.30	86.21	82.65
เขต 12	94.71	80.85	81.22	75.31	77.61	70.17	67.54
สมุทรปราการ	99.59	94.67	94.67	90.57	87.70	87.3	82.79
นนทบุรี	100.00	97.70	97.70	96.77	92.17	92.92	88.48
ปทุมธานี	99.70	94.07	93.77	90.80	86.94	88.27	80.42
พระนครศรีอยุธยา	100.00	96.13	96.13	87.74	95.48	85.48	83.87
อ่างทอง	96.64	94.03	93.66	91.42	97.31	90.3	82.84
ลพบุรี	96.39	97.42	97.42	96.39	96.39	90.21	89.18
สิงห์บุรี	98.02	99.01	99.01	99.01	96.04	97.52	93.56
ชัยนาท	100.00	96.37	96.37	93.78	94.82	90.67	87.56
สระบุรี	99.35	96.10	96.10	91.23	91.23	83.44	79.55
ชลบุรี	99.21	96.05	96.05	94.07	94.47	91.7	87.75
ระยอง	99.35	94.46	93.81	91.86	89.90	87.95	83.71
จันทบุรี	99.26	95.22	95.96	95.22	87.78	91.87	83.46
ตราด	98.43	98.43	98.43	96.85	94.49	94.49	92.13
ฉะเชิงเทรา	99.66	93.96	94.30	91.95	88.93	89.93	83.56
ปราจีนบุรี	99.11	96.89	96.89	94.67	93.33	93.3	89.33



## ตารางที่ 63 (ต่อ)

	BCG	DTP	OPV	Measles	Hep B	EPI 1	EPI 2
นครนายก	98.20	92.79	92.79	90.54	90.09	86.49	82.88
สระแก้ว	99.38	96.88	96.56	93.44	92.81	92.06	86.25
นครราชสีมา	99.69	99.07	99.07	97.20	95.65	95.87	93.17
บุรีรัมย์	95.85	93.01	92.75	88.08	86.79	82.64	76.17
สุรินทร์	95.53	88.59	88.59	82.13	80.65	80.15	73.70
ศรีสะเกษ	96.14	89.40	89.40	81.69	86.75	76.87	73.98
อุบลราชธานี	97.50	97.19	96.56	95.54	94.06	94.67	91.88
ยโสธร	98.41	97.14	97.14	95.24	91.75	91.75	86.35
ชัยภูมิ	98.79	93.33	93.03	88.48	85.45	84.85	77.58
อำนาจเจริญ	100.00	99.20	99.20	98.80	98.01	94.82	92.83
หนองบัวลำภู	98.13	95.00	95.94	92.81	89.38	86.88	81.25
ขอนแก่น	98.39	97.86	97.86	94.91	96.25	92.49	89.54
อุดรธานี	98.31	95.20	95.20	92.94	89.55	89.83	84.18
เลย	98.55	97.45	97.45	96.00	95.27	94.55	91.64
หนองคาย	98.59	95.77	95.77	91.90	92.96	88.38	85.21
มหาสารคาม	98.62	96.90	96.90	97.59	94.83	94.46	90.34
ร้อยเอ็ด	99.32	95.58	95.50	91.16	88.10	87.07	79.93
กาฬสินธุ์	99.64	93.82	94.18	93.82	93.82	88.73	86.18
สกลนคร	98.66	93.29	93.29	90.60	89.26	87.92	84.56
นครพนม	98.44	96.88	97.19	94.38	93.13	92.19	88.13
มุกดาหาร	98.48	91.63	91.63	90.00	88.97	88.89	81.37
เชียงใหม่	95.97	91.94	91.13	87.00	87.90	79.44	75.40
ลำพูน	97.59	96.99	95.78	88.71	94.58	89.76	87.95
ลำปาง	100.00	96.35	96.35	94.58	93.75	86.98	83.33
อุดรดิตถ์	99.48	97.38	97.91	94.79	85.34	94.24	81.68
แพร่	100.00	100.00	100.00	99.44	99.44	99.44	98.87
น่าน	100.00	98.43	98.43	98.43	94.88	82.68	79.92
พะเยา	99.39	98.16	98.16	96.93	95.09	90.85	87.12
เชียงราย	100.00	78.57	78.57	96.43	75.00	89.8	71.43
แม่ฮ่องสอน	89.07	81.67	81.99	77.49	72.35	71.7	64.31
นครสวรรค์	100.00	97.21	97.21	96.74	92.09	92.56	87.91
อุทัยธานี	99.56	96.02	96.46	94.69	92.92	91.15	87.17

ตารางที่ 63 (ต่อ)

	BCG	DTP	OPV	Measles	Hep B	EPI 1	EPI 2
กำแพงเพชร	99.23	96.55	96.55	91.95	90.42	90.04	85.06
ตาก	98.15	89.45	89.45	86.28	81.27	81.79	75.46
สุโขทัย	99.47	97.34	97.87	94.68	96.28	84.57	80.85
พิษณุโลก	100.00	94.71	99.71	91.35	92.79	85.99	83.17
พิจิตร	97.75	93.26	93.82	94.38	89.89	84.27	80.90
เพชรบูรณ์	96.75	93.90	93.09	93.90	90.65	89.84	84.55
ราชบุรี	98.67	96.89	96.89	94.67	89.33	83.56	77.33
กาญจนบุรี	96.71	93.09	92.76	88.82	86.51	85.2	77.96
สุพรรณบุรี	97.89	93.66	93.66	85.92	91.20	84.86	82.39
นครปฐม	99.68	97.14	97.14	95.24	92.38	86.98	81.59
สมุทรสาคร	99.65	97.20	97.20	96.15	95.10	91.26	88.81
สมุทรสงคราม	97.82	96.07	96.07	95.63	91.70	90.39	86.03
เพชรบุรี	99.61	94.49	93.70	80.31	91.73	78.35	75.59
ประจวบคีรีขันธ์	98.80	90.40	90.40	79.60	84.40	76.1	70.80
นครศรีธรรมราช	99.36	91.72	91.72	90.45	87.90	84.71	80.89
กระบี่	98.26	92.68	92.68	90.59	88.50	85.37	81.18
พังงา	97.14	91.90	91.90	91.43	87.14	86.19	80.48
ภูเก็ต	98.77	96.30	95.88	93.00	91.77	86.01	82.30
สุราษฎร์ธานี	96.76	95.00	94.41	93.82	91.47	85.59	81.47
ระนอง	97.76	92.97	92.97	89.14	89.46	86.58	83.71
ชุมพร	98.82	97.25	97.25	92.94	95.29	91.76	91.76
สงขลา	93.39	91.83	91.83	89.49	88.72	85.99	84.05
สตูล	94.86	91.71	91.71	87.43	88.57	81.43	78.57
ตรัง	99.64	94.22	94.58	89.53	92.78	83.75	80.51
พัทลุง	99.64	95.68	96.04	93.53	91.37	89.93	85.25
ปัตตานี	94.00	68.67	69.00	54.00	66.00	48.93	47.00
ยะลา	91.38	62.32	64.04	60.34	59.61	55.17	51.48
นราธิวาส	93.52	70.14	70.37	62.50	65.28	56.51	53.47

### ที่ปรึกษา

นายแพทย์จำรูญ

มีชนอน

รองปลัดกระทรวงสาธารณสุข

นายแพทย์พรเทพ

ศิริวนารังสรรค์

ผู้อำนวยการสำนักนโยบายและแผนสาธารณสุข

นายแพทย์อำนาจ

กาจันะ

รองผู้อำนวยการสำนักนโยบายและแผนสาธารณสุข

กองบรรณาธิการ

นายแพทย์พิชัย

ตั้งสิน

ผู้อำนวยการส่วนข้อมูลข่าวสารสาธารณสุข

นางสมศรี

วานิศวณะทอง

เจ้าหน้าที่เวชสถิติ 7

นางอำนาจ

แสงฉายเพียงเพ็ญ

เจ้าหน้าที่เวชสถิติ 6

น.ส.เบญจมาภรณ์

ลิมปิษฐ์ียร

นักสถิติ 5

