

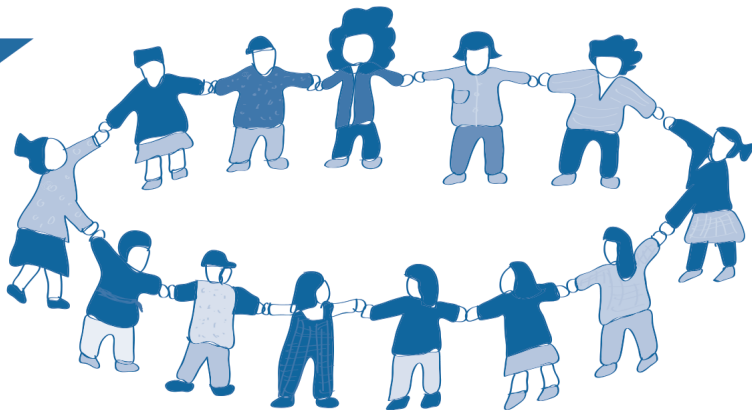
ประชาชน จัดการตนเอง : 5 กรณีศึกษาจากภาคสนาม



ข้อสรุปจากเวทีภาคีพัฒนาประเทศไทย ครั้งที่ 1
25 ตุลาคม 2556



ประชาชน จัดการตนเอง : 5 กรณีศึกษาจากภาคสนาม



ข้อสรุปจากเวทีภาคีพัฒนาประเทศไทย ครั้งที่ 1
25 ตุลาคม 2556

ประชาชนจัดการตนเอง : 5 กรณีศึกษาจากภาคสนาม

โดย	สถาบันชุมชนท้องถิ่นพัฒนา (LDI) สำนักงานประสานการพัฒนาสังคมสุขภาวะ (สปส.)
บรรณาธิการ	พลเดช ปิ่นประทีป วณิ ปิ่นประทีป
กองบรรณาธิการ	เทียนชัย ตียพงศ์พัฒนา สวิง ตันอุต ประสิทธิ์ชัย หนูนวล ประยงค์ ดอกลำไย มุกดา อินทิสสาร พรทิพย์ เชื้องาม วันวิสา แสงทิม
สนับสนุนการจัดพิมพ์	สถาบันชุมชนท้องถิ่นพัฒนา (LDI) สำนักงานคณะกรรมการสุขภาพแห่งชาติ (สช.) สำนักงานกองทุนสนับสนุนการสร้างเสริมสุขภาพ (สสส.)
ปก/รูปเล่ม	กาญจน์ ศรีปริญญาศิลป์, หนูเพียร แสนอินทร์
พิมพ์ที่	บริษัท สหมิตรพรินติ้งแอนด์พับลิชชิ่ง จำกัด 59/4 ซอยวัดพระเงิน ถนนกาญจนาภิเษก ตำบลบางม่วง อำเภอบางใหญ่ จังหวัดนนทบุรี โทรศัพท์ 0-2903-8257-9
พิมพ์ครั้งแรก	มกราคม 2557 จำนวน 2,000 เล่ม

คำนำ

ในช่วงสามปีของกระบวนการทำงานสมัชชาปฏิรูป มีวาทกรรมหนึ่ง ที่อาจกล่าวได้ว่าเป็นที่จับใจจับใจของเครือข่ายขับเคลื่อนการปฏิรูป ทั้งส่วน ที่เป็นเครือข่ายเชิงพื้นที่และเครือข่ายเชิงประเด็น นั่นคือ “จัดการตนเอง” ด้านหนึ่ง เป็นการตอกย้ำจุดยืนและหลักการในเชิงทิศทางการของภาค ประชาชนว่าถึงที่สุดแล้วจะไปหวังพึ่งใครภายนอกไม่ได้ นอกจากตัวเราเอง ส่วนอีกด้านหนึ่งเป็นการเสริมสร้างความตระหนักในศักดิ์ศรีและขวัญ กำลังใจในการขับเคลื่อนภารกิจสาธารณะ

ต่อมาเรื่องการปฏิรูปได้กลายเป็นประเด็นทางการเมืองและเกิด กระแสสังคมตอบรับอย่างกว้างขวาง ทั้งๆ ที่คณะกรรมการปฏิรูปและ คณะกรรมการสมัชชาปฏิรูปได้ยุติบทบาทที่เป็นทางการไปเรียบร้อยแล้ว เนื่องจากรัฐบาลได้หยิบประเด็นนี้ขึ้นมาใช้เป็นเครื่องมือตอบโต้คำวิพากษ์ วิจัยจากสื่อมวลชน นักวิชาการและพรรคฝ่ายค้านที่ประดังกันเข้ามา ตรวจสอบความโปร่งใสและประสิทธิภาพในการบริหารบ้านเมือง จนบัดนี้ ใครๆ ก็ยังพูดถึง เรียกร้องและอยากเข้ามามีส่วนร่วมในกระบวนการปฏิรูป ประเทศไปด้วยกัน

กระแสเรียกร้องการกระจายอำนาจสู่ท้องถิ่นและจัดการตนเองของ ชุมชน ที่ถูกนำเสนออย่างต่อเนื่องผ่านเวทีสมัชชาใหญ่ประจำปีของเครือข่าย

พัฒนาสังคม สุขภาพและสิ่งแวดล้อม นับเป็นเครื่องบ่งชี้ทิศทางใหญ่ของการปฏิรูปประเทศในรอบนี้ได้เป็นอย่างดี แนวทางในการจัดการตนเองของภาคประชาชน อาจแบ่งได้เป็นสามระดับ ได้แก่ ชุมชนจัดการตนเอง ท้องถิ่นจัดการตนเองและจังหวัดจัดการตนเอง ซึ่งแต่ละระดับยังมีความแตกต่างหลากหลายกันไปตามพื้นที่และประเด็นที่เกี่ยวข้อง โดยในช่วงที่ผ่านมามีการบุกเบิกนำร่องการดำเนินงานจนเกิดเป็นตัวอย่างรูปธรรมกระจายตัวอยู่ในพื้นที่ภูมิภาคต่าง ๆ จำนวนไม่น้อยเลยทีเดียว

เวทีภาคีพัฒนาประเทศไทย ครั้งที่ 1 เมื่อวันที่ 25 ตุลาคม 2556 ในฐานะที่เป็นพื้นที่กลางในทางสังคมและทางวิชาการ จึงได้นำตัวอย่างทั้งห้ากรณีศึกษา มาใช้เป็นประเด็นในการแลกเปลี่ยนเรียนรู้ ติดตามความก้าวหน้าและปัญหาอุปสรรค เพื่อระดมความคิดในการหามาตรการแนวทางที่จะส่งเสริม สนับสนุนและร่วมกันขับเคลื่อนกันอย่างต่อเนื่องต่อไป

หนังสือเล่มนี้เป็นผลิตผลที่ได้รับจากเวทีดังกล่าว สถาบันชุมชนท้องถิ่นพัฒนา สำนักงานคณะกรรมการสุขภาพแห่งชาติและสำนักงานกองทุนสนับสนุนการสร้างเสริมสุขภาพ ในฐานะเจ้าภาพร่วม ต่างเห็นตรงกันว่านอกจากองค์ความรู้การปฏิรูปประเทศไทยที่เครือข่ายสมัชชาปฏิรูปได้รวบรวมจัดทำเป็นเอกสารที่สามารถค้นคว้าอ้างอิงไว้แล้ว ตัวอย่างรูปธรรมที่รวบรวมไว้เป็นรูปเล่มที่เหมาะสมเช่นนี้ น่าจะเป็นเครื่องมือที่เป็นประโยชน์ให้ผู้ที่สนใจได้ศึกษาและนำไปขยายผลบ้างตามควรแก่กรณี

สถาบันชุมชนท้องถิ่นพัฒนา

13 มกราคม 2557

สารบัญ

1	บทนำ	6
2	ทำไมจึงต้องจัดการตนเอง??	12
3	จังหวัดจัดการตนเองคืออะไรกันแน่??	16
4	รูปแบบของการเคลื่อนไหวจังหวัดจัดการตนเอง	22
5	รูปธรรมจังหวัดจัดการตนเอง เรื่องจริงจากพื้นที่	26
	5.1 เมื่อคนภูเก็ตจะบริหารจัดการรายได้และการพัฒนาด้วยตนเอง	27
	5.2 เหลียวมองประวัติศาสตร์ล้านนา แลหน้าสู่เชียงใหม่จัดการตนเอง	39
	5.3 การจัดการทรัพยากรชายฝั่ง : กรณีการปกป้องพื้นที่ผลิตอาหารจากภัยคุกคามอุตสาหกรรม	51
	5.4 ทำไมต้องกระจายการถือครองที่ดินให้เป็นธรรมและยั่งยืน	59
	5.5 ประเด็นการจัดการตนเองด้านสวัสดิการชุมชน กรณีจังหวัดพะเยา	68
6	สรุปนานาชาติคณะจากเวทีประชุม	80

บทนำ
การปฏิรูปโครงสร้างอำนาจ





ตลอดระยะเวลาประมาณ 120 ปีที่ผ่านมา อำนาจของ
รัฐไทยถูกจัดโครงสร้างไว้ในลักษณะ รวมศูนย์ที่ส่วนกลาง ทั้งนี้ โดยมี
รัฐบาลเป็นผู้บังคับบัญชาสูงสุดของระบบบริหารราชการแผ่นดินอันประกอบ
ด้วย กระทรวง ทบวง กรม ซึ่งมีกิ่งก้านสาขาครอบคลุมพื้นที่ทั่วประเทศ
และมีอำนาจบริหารจัดการสังคมในทุกขอบเขตทุกปริมณฑล แม้เราจะคง
ปฏิเสธไม่ได้ว่าระบอบการปกครองแบบรวมศูนย์ดังกล่าวเคยมีคุณูปการ
ใหญ่หลวงในการปกป้องแผ่นดินไทยให้รอดพ้นจากลัทธิล่าอาณานิคม
 อีกทั้งมีบทบาทสำคัญในการสร้างความเป็นปึกแผ่นของประเทศชาติช่วง
ระยะผ่านจากสังคมนิยมสู่สมัยใหม่ อย่างไรก็ดี เราคงต้องยอมรับด้วยเช่นกัน
ว่าเมื่อเวลาผ่านไปนานนับศตวรรษ การเปลี่ยนแปลงทางเศรษฐกิจ
การเมืองและสังคมได้ทำให้การบริหารจัดการประเทศแบบสั่งการ จาก
ข้างบนลงมากลายเป็นเรื่องไร้ประสิทธิภาพ ไม่สอดคล้องกับความเป็นจริง
ที่สลับซับซ้อนขึ้น กระทั่งในหลายๆ กรณีได้กลายเป็นเหตุแห่งปัญหาเสียเอง
ที่สำคัญคือ การที่อำนาจรัฐกระจุกตัวอยู่ตรงศูนย์กลางย่อมทำให้เกิดความ
เหลื่อมล้ำทางเศรษฐกิจระหว่างเมืองหลวงกับเมืองอื่นอย่างมากมาย
ขณะเดียวกันก็ทำให้ไม่สามารถเปิดพื้นที่ทางการเมืองได้เพียงพอสำหรับ
ประชาชนที่นับวันยิ่งมีความหลากหลายมากขึ้น สภาพเช่นนี้ส่งผลให้เกิด
ความไม่เป็นธรรมในหลายๆ ด้าน ซึ่งมักนำไปสู่ความขัดแย้งทางการเมือง
ในที่สุด



นอกจากนี้ โครงสร้างอำนาจที่ถือเอารัฐเป็นตัวตั้งและสังคมเป็น
ตัวตาม ยังเป็นอุปสรรคสำคัญของการพัฒนาประชาธิปไตยเพราะมันทำให้
การเติบโตของประชาสังคมที่จะทำหน้าที่ควบคุม กำกับรัฐเป็นไปได้ยาก
ประชาชนพลเมืองจำนวนมากถูกทำให้เคยชินกับความเฉื่อยเนือยเรื่อง
ส่วนรวม บ่มเพาะความคิดหวังพึ่ง และขยายตลาดกลัวที่จะแสดงผล
ของตน ในอีกด้านหนึ่ง การควบคุมบ้านเมืองโดยศูนย์อำนาจที่เมืองหลวง
ได้ทำให้ท้องถิ่นอ่อนแอ ประชาชนอ่อนแอ กระทั่งดูแลตัวเองไม่ได้
ในหลายๆ กรณี โครงสร้างการปกครองแบบสั่งการจากเบื้องบนได้มีส่วน
ทำลายอัตลักษณ์ของท้องถิ่นในหลายที่หลายแห่ง ผู้คนในท้องถิ่นต้อง
สูญเสียทั้งอำนาจในการจัดการชีวิตตัวเอง สูญเสียทั้งศักดิ์ศรี และความ
ภาคภูมิใจในวิถีวัฒนธรรมของตน ยังไม่ต้องเอ่ยถึงว่าการดำเนินแผน
พัฒนาเศรษฐกิจและสังคมด้วยวิธีกำหนดนโยบายจากส่วนกลาง โดย
เพิกเฉยต่อความเรียกร้องต้องการของประชาชนในชุมชนท้องถิ่น ก็ยิ่ง
ส่งผลให้ท้องถิ่นไร้อำนาจในการจัดการเรื่องปากท้องของตน กระทั่งเข้าไป
ถึงทรัพยากรที่จำเป็นต่อการดำรงชีพ เมื่อสังคมถูกทำให้อ่อนแอ ท้องถิ่น
ถูกทำให้อ่อนแอ และประชาชนจำนวนมากถูกทำให้อ่อนแอ ปัญหาที่ป้อน
กลับมายังศูนย์อำนาจจึงมีปริมาณท่วมท้น การที่กลไกแก้ปัญหาในระดับ
ล่างมีไม่พอ ทำให้รัฐบาลทุกรัฐบาล ล้วนต้องเผชิญกับสภาวะข้อเรียกร้อง
ที่ล้นเกินจากทุกภาคส่วนของสังคม ซึ่งยิ่งทำให้ขาดทั้งประสิทธิภาพและ
เสถียรภาพในการทำงาน สถานการณ์ดังกล่าว ได้ถูกซ้ำเติมให้เลวลงด้วย
เงื่อนไขของยุคโลกาภิวัตน์ ซึ่งมีระบบเศรษฐกิจแบบไร้พรมแดนเป็นพลัง
ขับเคลื่อนสำคัญ ระบบการค้าเสรีและการลงทุนเสรีทำให้รัฐไทยมีอำนาจ
ลดลงในการบริหารจัดการเศรษฐกิจ ขณะที่กลไกตลาดกลับมีอำนาจ
มากขึ้นในการกำหนดชะตากรรมของประชาชน การที่รัฐไทยยังคงรวมศูนย์



อำนาจบังคับบัญชาสังคมไว้อย่างเต็มเปี่ยม แต่กลับมีอำนาจน้อยลงในการปกป้องสังคมไทยจากอิทธิพลข้ามชาติ และมีอำนาจน้อยลงในการดูแลทุกข์สุขของประชาชนนั้น นับเป็นภาวะวิกฤตที่คุกคามชุมชนท้องถิ่นต่างๆ เป็นอย่างยิ่ง เพราะทำให้ประชาชนในท้องถิ่นแทบจะป้องกันตนเองไม่ได้เลย เมื่อต้องเผชิญกับผู้ประกอบการรายใหญ่ที่มีทุนมากกว่า มีเทคโนโลยีสูงกว่าหรือมีระบบบริหารจัดการที่เหนือกว่าอย่างสิ้นเชิง

ด้วยเหตุผลดังกล่าวข้างต้น การปฏิรูปโครงสร้างอำนาจด้วยการโอนอำนาจการบริหารจัดการตนเอง ไปให้ท้องถิ่นจึงกลายเป็นความจำเป็นเร่งด่วน และนับเป็นการปรับสมดุลของประเทศครั้งสำคัญ เพื่อให้สอดคล้องกับเงื่อนไขและสถานการณ์ของยุคสมัยที่แปรเปลี่ยนไปอย่างไรก็ตาม การกระจายอำนาจจากส่วนกลางสู่ท้องถิ่นจะต้องไม่ใช่เป็นแค่การถ่ายโอนอำนาจจากองค์กรปกครองส่วนท้องถิ่นขนาดใหญ่สู่องค์กรปกครองส่วนท้องถิ่นขนาดเล็ก หรือเป็นเพียงการสร้างระบบรวมศูนย์อำนาจขึ้นมาในท้องถิ่นต่างๆ แทนการรวมศูนย์อำนาจไว้ที่ศูนย์กลาง หากจะต้องดำเนินการควบคู่ไปกับการลดอำนาจรัฐและเพิ่มอำนาจประชาชนโดยรวมด้วย เช่นนี้แล้ว หลักการเบื้องต้นของการกระจายอำนาจคือ การเปิดโอกาสให้ประชาชนในท้องถิ่นสามารถจัดการชีวิตและชุมชนของตนเองได้มากขึ้น โดยเฉพาะส่วนที่เกี่ยวข้องกับการวางแผนและการพัฒนาคุณภาพชีวิต การตัดสินใจและการอนุมัติ/อนุญาตให้มีการดำเนินการใดๆ ในท้องถิ่นที่อาจส่งผลกระทบต่อคุณภาพชีวิตของประชาชน

ขณะเดียวกัน การกระจายอำนาจสู่ท้องถิ่นจะต้องสอดคล้องไปกับการส่งเสริมให้ใช้ประชาธิปไตยทางตรงในการตัดสินใจ และการบริหารจัดการด้านต่างๆ ในสังคม นอกเหนือจากการอาศัยระบอบประชาธิปไตย



แบบตัวแทน อันเป็นรูปแบบหลักอยู่ในปัจจุบัน แน่นอน การปฏิรูปโครงสร้างอำนาจในทิศทางนี้ ย่อมนำไปสู่การเปลี่ยนแปลงบทบาทและอำนาจหน้าที่ของทุกฝ่ายที่เกี่ยวข้อง ไม่ว่าจะเป็นรัฐบาล องค์กรปกครองส่วนท้องถิ่น (อปท.) ชุมชนท้องถิ่น ภาคเอกชน ภาคประชาชนหรือภาคประชาสังคม หากเราต้องการลดความเหลื่อมล้ำในสังคมไทย ก็ย่อมเสี่ยงไม่พ้นที่จะต้องจัดความสัมพันธ์ทางอำนาจระหว่างภาคส่วนต่างๆ ของสังคมไทยอย่างลึกซึ้งถึงราก อีกทั้งจำเป็นต้องมีการปรับฐานความคิดเรื่องอำนาจจากความสัมพันธ์แนวตั้งเป็นแนวราบมากขึ้น ดังนั้น ท้องถิ่นตามแนวทางปฏิรูปโครงสร้างอำนาจดังกล่าว จึงไม่ได้หมายถึง อปท. เพียงอย่างเดียว หากยังรวมถึงชุมชน ประชาชนและภาคประชาสังคมของแต่ละพื้นที่ไว้อย่างแยกไม่ออก การเพิ่มอำนาจให้ชุมชนเพื่อบริหารจัดการตนเองจะต้องเป็นส่วนสำคัญของการปฏิรูปโครงสร้างอำนาจตั้งแต่ต้น และอำนาจของ อปท. ที่ได้รับการถ่ายโอนเพิ่มขึ้นจากรัฐบาล จะต้องถูกกำกับและตรวจสอบโดยประชาชนในชุมชนหรือภาคประชาสังคมในท้องถิ่นได้ในทุกขั้นตอน โดยมีทั้งโครงสร้างและกระบวนการรองรับอย่างชัดเจน กล่าวอีกแบบหนึ่งก็คือ การปฏิรูปโครงสร้างอำนาจควรต้องเป็นกระบวนการเดียวกันกับการขยายและพัฒนาระบบประชาธิปไตย โดยมีเจตจำนงอยู่ที่การปลดปล่อยพลังสร้างสรรค์ของประชาชนในท้องถิ่นต่างๆ ซึ่งประกอบส่วนขึ้นเป็นองค์รวมของประชาชนทั้งประเทศ

ทุกวันนี้มีเสียงเรียกร้องให้เร่งกระจายอำนาจให้ท้องถิ่นชุมชนให้กว้างขวางยิ่งขึ้น เพราะสังคมไทยมีการดำรงอยู่ร่วมกันของกลุ่มชาติพันธุ์ที่หลากหลาย มีสภาพแวดล้อมและวัฒนธรรมที่แตกต่างกัน มีการปกครองแบบรวมศูนย์อำนาจจากรัฐส่วนกลาง จนทำให้เกิดความไม่เป็นธรรมและ

ไม่สามารถแก้ไขปัญหาคือความเดือดร้อนและความทุกข์ให้กับประชาชน จนเกิดการเรียกร้องความเป็นธรรมอยู่เสมอๆ ประชาชนจำนวนมากทั้งในชนบทและเมืองยังไม่ได้รับความเป็นธรรม ปัญหาที่เกิดขึ้นยังไม่มีแก้ไขให้สอดคล้องกับพื้นที่ รวมทั้งขาดการมีส่วนร่วมในการจัดการตนเอง ทำให้ปัญหาทวีความรุนแรงจนไม่อาจควบคุมได้ และอาจนำไปสู่ความแตกแยกทางสังคมจนไม่อาจเยียวยาได้ การที่จะแก้ไขปัญหาต่างๆ ข้างต้นได้ ต้องมีการเปลี่ยนแปลงจากการรวมศูนย์อำนาจที่รัฐส่วนกลางในกรุงเทพฯ มาสู่จังหวัดจัดการตนเอง

แนวความคิดเรื่องจังหวัดจัดการตนเองถูกหยิบยกขึ้นมาเป็นข้อเสนอต่อการปฏิรูปประเทศในช่วง 2-3 ปีที่ผ่านมา โดยมีที่มาจากข้อเสนอเพื่อการปฏิรูปโครงสร้างอำนาจของคณะกรรมการปฏิรูป อันเป็นข้อเสนอในระดับมหภาคหรือในภาพรวมเพื่อสร้างแนวทางสำคัญให้แก่พื้นที่ต่างๆ ในระดับจุลภาค สามารถนำไปสร้างการจัดการตนเองในลักษณะที่เป็น การโอนอำนาจไปสู่ทุกคนในพื้นที่ให้มีอำนาจไม่ใช่การโอนอำนาจไปเพื่อผู้มีอำนาจในพื้นที่ ข้อเสนอดังกล่าวได้รับการขานรับและนำไปสู่การขับเคลื่อนอย่างเป็นรูปธรรมโดยกลุ่มกิจกรรมภาคประชาสังคมในหลายพื้นที่ เช่น จังหวัดเชียงใหม่ อำนาจเจริญ เป็นต้น ทั้งนี้ รูปแบบการเคลื่อนไหวหรือการชูประเด็นนั้น ก็มีความแตกต่างกันไปตามบริบทของท้องถิ่นนั้นๆ ซึ่งจะถึงในลำดับต่อไป ☺



ทำไมจึงต้องจัดการตนเอง ??

สวิง ตันอุด¹ ผู้อำนวยการสถาบันการจัดการทางสังคม (สจส.) เป็นแกนนำในเรื่องจังหวัดจัดการตนเองกล่าวว่า “ศูนย์กลางอำนาจหรือโครงสร้างอำนาจกับโครงสร้างอำนาจขัดแย้งกันเอง เป็นมหาโครงสร้างต่อมหาโครงสร้างปะทะกัน ตอนนี้เลยกลายเป็นปรากฏสีเหลืองสีแดง ไม่ใช่ความขัดแย้งระหว่างประชาชนกับรัฐ แต่ว่ามันคือการต่อสู้เพื่อล้มล้างอำนาจรัฐระหว่างผู้นำของแต่ละฝ่ายโดยดึงมวลชนเข้ามาร่วม เราต้องก้าวข้ามเรื่องความขัดแย้งนี้ไป ถ้าสมมติว่าไม่สามารถที่จะก้าวข้ามความขัดแย้งไปได้ แนวโน้มอาจก่อความขัดแย้งรุนแรงมากยิ่งขึ้น จนถึงขั้นแบ่งแยกดินแดนก็เป็นได้”

“เหตุที่เราต้องคิดเรื่อง ท้องถิ่นจัดการตนเอง หรือ จังหวัดจัดการตัวเอง เพราะถ้าปล่อยให้สถานการณ์แบบนี้สร้างความรุนแรงต่อไป เกิดการต่อสู้กันนอกกติกา เกิดการปะทะกันระหว่างประชาชนกับประชาชน พอกระทบกระทั่งกันแรงขึ้นๆ กฎหมายจะคุมไม่อยู่ และนำไปสู่การสู้กันนอกกฎหมายมากขึ้น แบบนี้มันลุกเป็นไฟ พัฒนาไปสู่การสะสมอาวุธ เกิด

¹ สวิง ตันอุด, หลักคิด หลักปฏิบัติ ขอดินพื้นที่ จังหวัดจัดการตนเอง, <http://www.p-power.org/> สืบค้นเมื่อวันที่ 12 ธันวาคม 2556



การแบ่งพวกแบ่งข้าง มากขึ้น โฆษณาเอาคนมาเป็นพวกของตัวเองมากขึ้น ก็จะทำให้เกิดความรุนแรง ถ้าเป็นแบบนี้จะแก๊ยากที่สุด และถึงที่สุดมันจะนำไปสู่การแบ่งประเทศ”

พรหมศักดิ์ แสงโพธิ์² ประธานสมาพันธ์เครือข่ายคนรากหญ้าภาคเหนือ นักคิดนักเขียนประจำขบวนการจังหวัดจัดการตนเองกล่าวว่า

“ประเทศไทยภายใต้รัฐเผด็จการ จากระบอบกษัตริย์มาเป็นกลุ่มคนผันเรื่องประชาธิปไตยแต่ไปไม่ถึงฝั่งฝัน จึงเป็นได้แค่เปลี่ยนคนะบุคคลที่ใช้อำนาจไม่ได้เปลี่ยนโครงสร้างการบริหาร ประเทศไทยกลายเป็นรัฐเผด็จการ การแย่งชิงอำนาจระหว่างเผด็จการกลุ่มเก่ากับเผด็จการกลุ่มใหม่ 79 ปีผ่านไป การแย่งชิงอำนาจ ของคนสองกลุ่มยังไม่สิ้นสุด ประเทศจึงได้ผู้ปกครองที่เห็นแก่ตัวและคนมากกว่าการสร้างประเทศชาติ ให้มีความเจริญรุ่งเรือง ประเทศทรุดโทรมไม่เจริญเทียบได้กับกิจการรถไฟแห่งประเทศไทย”

ชัชวาลย์ ทองดีเลิศ ผู้อำนวยการโงงเขียนสืบสานภูมิปัญญาล้านนา และเป็นคณะทำงานเชียงใหม่จัดการตนเอง กล่าวว่า

“เป็นการทำงานร่วมของกลุ่มคนที่หลากหลาย มีทุกสีเข้ามาขับเคลื่อนร่วมกันแบบข้ามสี โดยใช้ระบบปรึกษาหารือและความสัมพันธ์แบบแนวนอน มีสิ่งที่เป็นเป้าหมายร่วมกัน เชียงใหม่ที่เข้มแข็ง น่าอยู่และยั่งยืน เพื่อมอบสิ่งดีๆ ให้ลูกหลานในอนาคต” และได้อ้างถึงคำกล่าวของ

² สำนักเรียนรู้การกระจายอำนาจและปกครองตนเอง (กอปอ.), เนื้อหลังวิคิดและข้อสังเกต “จังหวัดจัดการตนเอง”, <http://prachatai.com/journal/2012/06/41223> สืบค้นเมื่อวันที่ 20 ธันวาคม 2556

อาจารย์ไพฑูริย์ วัฒนศิริธรรม ที่เคยกล่าวว่า “ผู้ใช้อำนาจอธิปไตยแทนปวงชนชาวไทยขอให้มีความดีและมีความสามารถ ขอให้มีความดีคือเลิกทะเลาะกัน เพราะยิ่งทะเลาะมากก็ยิ่งเสียหายมาก ซึ่งเป็นความดีที่สามารถทำได้ง่ายๆ คือ เลิกทะเลาะและเลิกโกง เพราะสองอย่างนี้เป็นเรื่องห่วงเหนียวและจุดรั้งประเทศไทย ส่วนในด้านความสามารถ คือให้มีความสามารถในการพัฒนานโยบายและยุทธศาสตร์ที่ดี สามารถบริหารยุทธศาสตร์ บริหารงานและบริหารคน”

ความขัดแย้งระหว่างรัฐส่วนกลางกับชุมชนท้องถิ่น หรือระหว่างรัฐบาลกับประชาชนผ่านนโยบายการพัฒนา เพราะการกำหนดโครงการพัฒนาของรัฐไม่ตรงกับความต้องการของชุมชนท้องถิ่น เพราะท้องถิ่นไม่ได้เข้ามามีส่วนร่วมกำหนดชะตากรรมของตนเอง ชุมชนท้องถิ่นจัดการตนเอง จึงเป็นทิศทางสำคัญของการปฏิรูปประเทศไทยในวันนี้ โดยการมีส่วนร่วมของขบวนการองค์กรชุมชนและท้องถิ่นทั่วประเทศ ที่มีเป้าหมายเพื่อชุมชนเข้มแข็งพึ่งตนเองได้ มีกระบวนการ กลไก ให้ประชาชนในชุมชนใช้อำนาจทางตรงในการกำหนดทิศทางการพัฒนาชุมชน สามารถตรวจสอบการทำงานของผู้บริหาร ผู้ปฏิบัติงานได้ และเป็นรากฐานการพัฒนาของสังคมไทยที่ยั่งยืน ©

จังหวัดจัดการตนเอง

คืออะไรกันแน่ ??



จากความล้มเหลวของการกระจายอำนาจ บางความคิดก็บอกว่ามาจากความแข็งตัวจนเกินไปของราชการบริหารส่วนภูมิภาคที่เป็นอุปสรรคสำคัญของการกระจายอำนาจในประเทศไทย บางความคิดก็บอกว่าเป็นเจตจำนงของคนในชุมชนที่อยากจะดูแลจัดการชุมชนของตนเอง แต่ก็ยังมีอีกหลายความคิดที่ไม่ตรงกันกับที่กล่าวมาแล้วข้างต้น จึงทำให้หลายคนสับสนกันมากกับคำว่า จังหวัดจัดการตนเอง จนมองไม่เห็นภาพว่า คืออะไร มีรูปร่างอย่างไร กันแน่

“จังหวัดจัดการตนเอง”³ เป็นการขับเคลื่อนที่ถูกต้องกฎหมายภายใต้รัฐธรรมนูญแห่งราชอาณาจักรไทย พุทธศักราช 2550

กล่าวคือ มาตรา 281รัฐต้องให้ความสำคัญเป็นอิสระแก่องค์กรปกครองส่วนท้องถิ่นตามหลักแห่งการปกครองตนเองตามเจตนารมณ์ของประชาชนในท้องถิ่น และส่งเสริมให้องค์กรปกครองส่วนท้องถิ่นเป็นหน่วยงานหลักในการจัดทำบริการสาธารณะและมีส่วนร่วมในการตัดสินใจ

³ จังหวัดจัดการตนเอง ไม่ใช่การแยกประเทศ, [http://www.p-power.org/detail.php?p_id=2208&p_name=จังหวัดจัดการตนเอง ไม่ใช่การแยกประเทศ](http://www.p-power.org/detail.php?p_id=2208&p_name=จังหวัดจัดการตนเอง%20ไม่ใช่การแยกประเทศ), สืบค้นเมื่อวันที่ 22 ธันวาคม 2556



แก้ปัญหาในพื้นที่ ท้องถิ่นใดมีลักษณะที่จะปกครองตนเองได้ ย่อมมีสิทธิจัดตั้งเป็นองค์กรปกครองส่วนท้องถิ่น...

มาตรา 78 (3) “การกระจายอำนาจให้องค์กรปกครองส่วนท้องถิ่น....รวมทั้งพัฒนาจังหวัดที่มีความพร้อมให้เป็นองค์กรปกครองส่วนท้องถิ่นขนาดใหญ่ โดยคำนึงถึงเจตนารมณ์ของประชาชนในจังหวัดนั้น”

มาตรา 163 “ประชาชนผู้มีสิทธิเลือกตั้งไม่น้อยกว่า 10,000 คน มีสิทธิเข้าชื่อร้องขอต่อประธานรัฐสภา เพื่อให้รัฐสภาพิจารณาร่างพระราชบัญญัติตามที่กำหนดในหมวด 3 และหมวด 5 แห่งรัฐธรรมนูญนี้”

และมีใช้การแบ่งแยกดินแดนอย่างแน่นอน เพราะจะอยู่ภายใต้ความเป็นรัฐเดียว และจังหวัดจะไม่ดำเนินการใดๆ ที่เป็นอำนาจหน้าที่ของรัฐบาลกลาง เช่น จังหวัดจะไม่มีการก่อสร้าง ไม่จัดการเรื่องระบบเงินตรา ไม่จัดการเรื่องความสัมพันธ์ระหว่างประเทศหรือการต่างประเทศ

มีหน่วยงานและนักวิชาการต่างๆ ที่ให้นิยามความหมายของจังหวัดจัดการตนเองว่า คืออะไร

สถาบันพัฒนาองค์กรชุมชนร่วมกับเครือข่ายองค์กรชุมชน 5 ภูมิภาค⁴ ให้ความหมายว่า

⁴ อุดมศรี ศิริลักษณ์พร, รุ่งโรจน์ เพชรบุรณิน และ ไพฑูมพล นิยมเฉลิม, 2554, ชุมชนท้องถิ่นจัดการตนเอง: ความหมายและตัวชี้วัดจากความเห็นของผู้นำชุมชน, ข่าวชุมชนปฏิรูปประเทศไทยให้ชุมชนท้องถิ่นจัดการตนเอง, ฉบับที่ 330 เดือน มกราคม-กุมภาพันธ์ 2554, 5-10

ชุมชนท้องถิ่น = ตำบล อำเภอ จังหวัด ภูมิภาค

จัดการตนเอง = บริหารจัดการทุน (คน องค์กรชุมชน ทรัพยากร ฯลฯ) เพื่อแก้ไขปัญหา และพัฒนาชุมชนตนเองไปสู่เป้าหมายอย่างยั่งยืน ชุมชนท้องถิ่นมีจิตสำนึก สาธารณะ รู้เป้าหมายเชื่อมั่นวิถีและพลังชุมชน มีความสามารถในการจัดการชุมชนและจัดความสัมพันธ์กับภาคี ใ้แผน การจัดการความรู้ และทุนชุมชนแก้ไขปัญหา และพัฒนาตนเองทุกด้าน อย่างเป็นระบบ เพื่อการเปลี่ยนแปลงเชิงโครงสร้างและการพัฒนาอย่าง ยั่งยืน

ศ.ดร.จรัส สุวรรณมาลา⁵ อดีตคณบดีคณะรัฐศาสตร์ จุฬาลงกรณ์ มหาวิทยาลัย ได้ให้ความหมายว่า “องค์กรปกครองส่วนท้องถิ่นระดับ จังหวัดที่เกิดจากการรวม (Merging) องค์การบริหารส่วนจังหวัดหรือ “อบจ.” และหน่วยงานบริหารราชการส่วนภูมิภาค เข้ามาเป็นองค์กร เดียวกัน มีอำนาจหน้าที่และขีดความสามารถในการจัดการพื้นที่ของ ตัวเองได้อย่างเบ็ดเสร็จ มีโครงสร้างทางการเมืองการบริหารใหม่ ระบบ บริหารงานบุคคล และระบบการเงินการคลังและงบประมาณใหม่”

ศ.ดร.นันทวัฒน์ บรมานันท์⁶ อาจารย์คณะนิติศาสตร์ จุฬาลงกรณ์มหาวิทยาลัย ได้ให้ความหมายว่า “เป็นองค์กรปกครองส่วน

⁵ จรัส สุวรรณมาลา, จังหวัดจัดการตัวเอง (Self-governing province), <http://v-reform.org/wp-content/uploads/2012/07/> สืบค้นเมื่อวันที่ 12 ธันวาคม 2556

⁶ จังหวัดจัดการตนเอง, วันจันทร์ที่ 8 ตุลาคม พ.ศ. 2555, นานาทัศนะ, <http://www.innnews.co.th/shownews/show?newscode=408909> สืบค้นเมื่อวันที่ 20 ธันวาคม 2556



ท้องถิ่นขนาดใหญ่ตามมาตรา 78 (3) แห่งรัฐธรรมนูญฉบับปัจจุบันที่มีความเป็นอิสระคล่องตัวในการบริหารจัดการในด้านการเงินการคลังและในด้านบุคลากรมากกว่าองค์กรปกครองส่วนท้องถิ่นที่เป็นอยู่ในปัจจุบัน”

ดร.สมพันธ์ เตชะอธิก⁷ กรรมการนโยบาย องค์การกระจายเสียงและแพร่ภาพสาธารณะแห่งประเทศไทย ให้ความหมายว่า “จังหวัดจัดการตนเอง หมายถึง การที่ประชาชนในจังหวัดมีส่วนร่วมในการตัดสินใจ กำหนดทิศทางการพัฒนา การบริหารจัดการจังหวัดของตนเองในทุกด้าน ทั้งด้านการเมือง เศรษฐกิจ สังคม วัฒนธรรม ทรัพยากรธรรมชาติและสิ่งแวดล้อม สุขภาวะทางร่างกาย จิตใจ สังคมปัญญาที่สอดคล้องกับปัญหาและความต้องการของประชาชน เมื่อเกิดปัญหาที่ส่งผลกระทบต่อชีวิตและสังคมก็สามารถจัดการแก้ไขปัญหาต่างๆ ในท้องถิ่นได้ด้วยตนเองและเท่าทันกับสถานการณ์ปัญหา”

ศ.ดร.สมคิด เลิศไพฑูรย์⁸ อธิการบดีมหาวิทยาลัยธรรมศาสตร์ ได้ให้แนวคิดจังหวัดจัดการตัวเองประกอบไปด้วย

1. เป็นท้องถิ่นที่มีพื้นที่เต็มพื้นที่ของจังหวัด
2. มีการบริหารจัดการที่เบ็ดเสร็จ โดยดึงอำนาจมาจากส่วนภูมิภาคมาส่วนหนึ่งและจากส่วนกลางมาอีกส่วนหนึ่ง ทำให้การบริหาร

⁷ บุญยิ่ง ประทุม, บทความเรื่อง จังหวัดจัดการตนเอง : แนวทางเสริมสร้างพลังอำนาจชุมชนท้องถิ่น, <http://www.bangkokbiznews.com/home/detail/politics/opinion/reader-opinion/20121106/476682>, สืบค้นเมื่อวันที่ 12 ธันวาคม 2556

⁸ บทสัมภาษณ์ทางวิชาการ “แนวคิดในการปฏิรูปการปกครองส่วนท้องถิ่นในรูปแบบจังหวัดจัดการตนเองกับสถานะความเป็นรัฐเดี่ยวของประเทศไทย” วันที่ 9 เมษายน 2556, ศาสตราจารย์ ดร. สมคิด เลิศไพฑูรย์, จุลนิติ ,พ.ศ.-มัย.56 ,13-18

จัดการจังหวัดดีขึ้น และสามารถให้บริการประชาชนได้อย่างเต็มที่”

สวิง ต้นอุดม ผู้อำนวยการสถาบันการจัดการทางสังคม (สจส.)^๑ ให้แนวความคิดการจัดการตนเองว่า “ไม่ได้หมายถึง การพึ่งตนเองแบบเดิมๆ แต่เป็นการเปลี่ยนโครงสร้างรัฐและท้องถิ่น เปลี่ยนการเก็บภาษีให้เงินอยู่ที่ท้องถิ่น ให้ประชาชนตรวจสอบได้ มีเครื่องมือสนับสนุนการมีส่วนร่วม เรื่องใหญ่ๆ ที่สังคมไทยต้องเปลี่ยนแปลง”

โดยสรุปแล้วทั้งหมดนี้ก็คือ การเปลี่ยนแปลงโครงสร้างอำนาจจากการรวมศูนย์การสั่งการจากส่วนกลาง เป็นการสร้างประชาชนให้เปลี่ยนสถานภาพจากผู้ถูกปกครองให้มาปกครองตนเอง มีอำนาจหน้าที่และขีดความสามารถในการจัดการพื้นที่ของตนเองได้อย่างเบ็ดเสร็จ ให้ประชาชนในจังหวัดมีส่วนร่วมในการตัดสินใจกำหนดทิศทางการพัฒนา การบริหารจัดการจังหวัดของตนเองในทุกด้าน มีโครงสร้างทางการเมือง การบริหารใหม่ ระบบบริหารงานบุคคล และระบบการเงินการคลังและงบประมาณใหม่ ทำให้การบริหารจัดการจังหวัดดีขึ้น และสามารถให้บริการประชาชนได้อย่างเต็มที่ เหตุผลของนำไปสู่พื้นที่จัดการตนเองเพราะแต่ละพื้นที่ได้เห็นถึงสภาพปัญหาของการรวมศูนย์อำนาจไว้ที่ส่วนกลาง และแบ่งอำนาจเพียงเล็กน้อยไปสู่ส่วนภูมิภาค ทำให้ปัญหาต่างๆ ไม่ได้รับการแก้ไขอย่างทันท่วงทีในพื้นที่ ปัญหาต่างๆ ถูกโยนเข้าไปสู่ส่วนกลาง โดยตัวแทนของส่วนภูมิภาคในพื้นที่ไม่สามารถแก้ไขปัญหาได้เลย มีหน้าซ้ำกลับเป็นการเพิ่มขึ้นขั้นตอนของการอนุมัติอนุญาตต่างๆ ของภาคธุรกิจอุตสาหกรรมให้มากขึ้นไปอีกแทนที่จะสามารถติดต่อได้โดยตรงกับการบริหารราชการส่วนกลางที่มีอำนาจโดยตรง ☺

^๑ <http://www.p-power.org/index.php>.



รูปแบบของการเคลื่อนไหว
จังหวัดจัดการตนเอง

การเคลื่อนไหวของภาคต่างๆ ที่ดำเนินการอยู่ในพื้นที่ ได้มีความพยายามที่จะเสนอกฎและวิธีการอันจะนำไปสู่การเป็น “จังหวัดจัดการตนเอง” ซึ่งในขณะนี้อาจแบ่งออกเป็น 3 รูปแบบในเบื้องต้น คือ

1. รูปแบบของการมีกฎหมายเฉพาะ คือ การยกร่างกฎหมาย จังหวัดจัดการตนเองเป็นการเฉพาะ เช่น ที่จังหวัดเชียงใหม่ดำเนินการอยู่ในขณะนี้ ที่เน้นการผลักดัน (ร่าง) พ.ร.บ. เชียงใหม่มหานคร เป็นต้น นอกจากนี้ยังมีจังหวัดอื่นๆ อีกหลายจังหวัดอยู่ระหว่างการเริ่มต้น การปรึกษาหารือเพื่อทำความเข้าใจในเป้าหมายให้มีความชัดเจนยิ่งขึ้น

2. รูปแบบของการใช้กฎหมายกลาง ที่คณะกรรมการปฏิรูปกฎหมาย (คปก.) ยกร่างขึ้นมาคือ (ร่าง) พ.ร.บ.จังหวัดจัดการตนเอง ซึ่งมีจังหวัดภูเก็ตได้ให้ความสนใจที่จะดำเนินการไปในทิศทางนี้

3. โดยใช้ประเด็นเป็นกลไกในการขับเคลื่อนทั้งจังหวัด โดยเลือกประเด็นที่คนส่วนใหญ่เห็นตรงกันมากที่สุด และใช้วิธีการจัดตั้งกลุ่มเล็กๆ ขึ้นในเบื้องต้น เช่น จังหวัดพะเยาเริ่มจากกองทุนสวัสดิการชุมชน เมื่อสามารถดำเนินการและขยายจนเต็มพื้นที่ได้ยกระดับเป็นระบบ



บ้านาณูภาคประชาชน หรืออย่างในจังหวัดมุกดาหารก็ได้ดำเนินการจัด
สวัสดิการชุมชนเต็มพื้นที่เช่นกัน ซึ่งทั้งสองจังหวัดที่กล่าวมานี้เป็นจังหวัด
ที่มีได้รอกฎหมายจังหวัดจัดการตนเอง แต่ได้ดำเนินการจัดการตนเองใน
ประเด็นที่ชุมชนคิดว่าจัดการเองได้ ในเบื้องต้น ๑

รูปธรรมจังหวัดจัดการตนเอง
เรื่องจริงจากพื้นที่





5.1 เมื่อคนภูเก็ตจะบริหารจัดการรายได้และการพัฒนาด้วยตนเอง

โดย คุณเทียนชัย ดิยพงศ์พัฒนา

ภูเก็ตเป็นจังหวัดที่มีประวัติศาสตร์ที่น่าสนใจ มีทรัพยากรธรรมชาติ น้ำตก ภูเขา ทะเล โดยเฉพาะหาดทรายที่สวยงาม จนผู้คนทั่วโลกอยากจะมาเยือนสักครั้งหนึ่งในชีวิต จึงได้รับการขนานนามว่า “ไข่มุกอันดามัน” ภูเก็ตมีความมั่นคงทางอาหาร มีสังคมที่ดี สงบสุข ร่มเย็น ผู้คนอยู่กันอย่างมีมิตรไมตรี หลากหลายทางศาสนาและมีประเพณี วัฒนธรรมที่ดีงาม แต่จากผลพวงของการพัฒนาที่ไร้ทิศทาง ไร้การควบคุม ไร้ระเบียบ และไร้ความสมดุล การที่รัฐมุ่งวางแผนโดยเน้นการเจริญเติบโตทางเศรษฐกิจเพียงมิติเดียว ละทิ้งความสำคัญทางด้านสังคมวัฒนธรรม โดยเฉพาะสิทธิและผลกระทบต่อคนท้องถิ่น ทำให้เกิดต้นทุนทางสังคมที่สูง ทรัพยากรธรรมชาติและสิ่งแวดล้อมขาดการฟื้นฟูดูแล เกิดภาวะมือใครยาวสาวได้สาวเอา การพัฒนาที่ผ่านมาจึงส่งผลกระทบต่อหลายด้านทั้งที่พึงปรารถนาและไม่พึงปรารถนา การเน้นตัวเลขนักท่องเที่ยวให้เพิ่มขึ้น

โดยไม่คำนึงถึงศักยภาพในการรองรับนักท่องเที่ยว และขาดการมีส่วนร่วมจากชาวบ้านและนักธุรกิจในพื้นที่ ทำให้มีความสำเร็จแต่เพียงมิติเดียว การได้นักท่องเที่ยวที่มีจำนวนมากแต่มีคุณภาพต่ำลง การใช้จ่ายต่อหัวที่ลดลงก่อให้เกิดผลกระทบและคำถามเรื่องความคุ้มค่า ความคุ้มค่ากับความสูญเสียหลายๆ ด้านโดยไม่เคยประเมินเป็นมูลค่านั้นเป็นการลงทุนของชาติที่คุ้มกันหรือไม่ อย่างไร ซึ่งผลกระทบที่ไม่พึงปรารถนาเหล่านี้มีแนวโน้มจะส่งผลในทางตรงกันข้ามกับการผลักดันนโยบายการท่องเที่ยวอย่างยั่งยืน

การมีผู้คนมาอยู่อาศัยมากขึ้นทั้งคนไทยและต่างชาติส่งผลให้สิ่งดีๆ บางอย่างได้สูญหายไป บางอย่างกำลังจะหายไป เสื่อมโทรมและถูกทำลาย หากคนภูเก็ตยังนิ่งเฉยไม่จริงจังกับปัญหาปล่อยให้เป็นที่ของภาครัฐภายใต้การรวมศูนย์อำนาจแบบเดิมๆ ภูเก็ตก็คงไม่มีหลักประกันด้านการพัฒนาอย่างยั่งยืนเพราะปัญหาต่างๆ จะยิ่งมากและซับซ้อน จะเสื่อมโทรมถึงขั้นวิกฤต จนส่งผลกระทบต่อการท่องเที่ยว การลงทุนในจังหวัดภูเก็ต และจะส่งผลกระทบต่อรายได้ของประเทศชาติในที่สุด

จากแนวโน้มที่จะส่งผลกระทบในการบั่นทอนความสุขในการมีชีวิตอยู่อย่างสมศักดิ์ศรีความเป็นมนุษย์ของคนจังหวัดภูเก็ต ภายใต้กรอบการพัฒนาดังกล่าวทำให้เกิดการรวมตัวกันของหลายภาคส่วนเพื่อพูดคุยกันอย่างจริงจังเมื่อปี 2554 เพื่อที่จะแบ่งเบาภาระจากส่วนกลางให้คนภูเก็ตหันมาดูแลและกำหนดชะตาชีวิตตนเอง และโดยการสนับสนุนของสำนักงานปฏิรูป (สปร.) สภาพัฒนาการเมือง (สพม.) และโดยความร่วมมือขององค์กรต่าง ๆ ทั้งภาคเอกชน วิชาการ ประชาสังคมและประชาชนทำให้เกิดคณะทำงานภูเก็ตจัดการตนเอง ซึ่งได้มีพัฒนาการทางการสื่อสาร



ด้านบริบท แนวคิด และแนวทางกับภาคีเครือข่ายต่างๆ เรื่อยมา จนเมื่อวันที่ 24 มิถุนายน 2555 ได้มีการสัมมนาและได้มีการประกาศเจตนารมณ์พร้อมจัดการตนเอง และได้มีคำประกาศพลเมืองภูเก็ต ดังมีใจความว่า...

“เราในฐานะพลเมืองภูเก็ต ต้องการหลักประกันในการพัฒนาภูเก็ตอย่างยั่งยืน จึงขอประกาศเจตนารมณ์ของคนภูเก็ตว่า...

1. เราพร้อมที่จะเป็นภูเก็ตจัดการตนเอง ตามกฎหมายรัฐธรรมนูญ มาตรา 78 (3)

2. เราจะร่วมกันผลักดันให้มี “สภาพลเมือง” และขอเรียกร้องต่อภาครัฐดังนี้

1) รัฐต้องเร่งสร้างกลไกการถ่ายโอนอำนาจให้แก่จังหวัดภูเก็ต

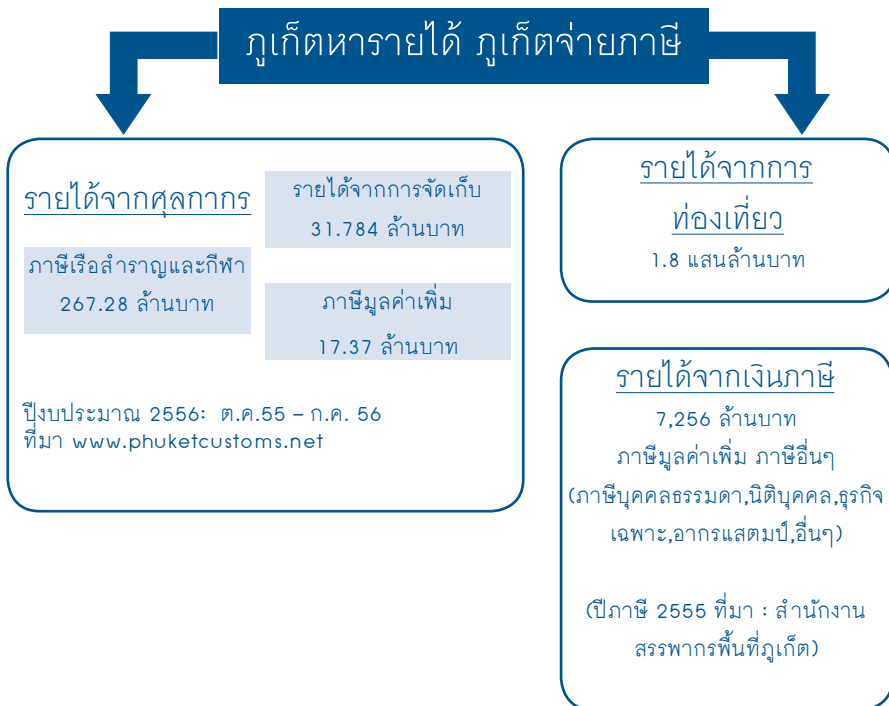
2) รัฐต้องเร่งจัดสรรงบประมาณมาให้เพียงพอต่อการพัฒนาและการแก้ไขปัญหาต่างๆ ของจังหวัดภูเก็ต

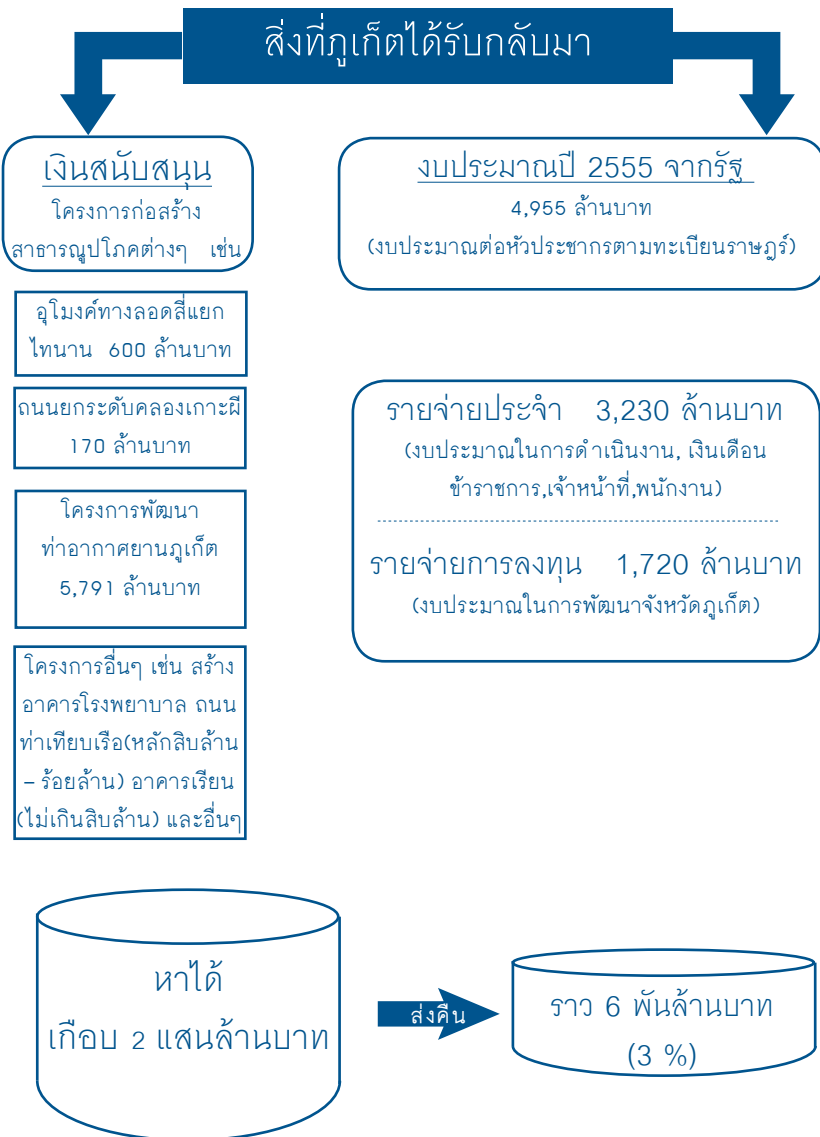
3) รัฐต้องให้พลเมืองทุกภาคส่วนในภูเก็ตโดยสภาพลเมืองภูเก็ตจัดการตนเอง ร่วมตัดสินใจในการจัดทำแผนพัฒนาและแก้ปัญหา เพื่อให้จังหวัดภูเก็ตน่าอยู่ อย่างยั่งยืน”

จากวันนั้นแนวคิด แนวทาง “ภูเก็ตกับการบริหารจัดการตนเอง” เพื่อให้มีทิศทางสมดุลและยั่งยืนได้มีแนวทางอย่างหลากหลาย ซึ่งจะได้นำมาเล่าสรุปพอสังเขปดังต่อไปนี้

หนังสือสะพานหิน แมกกาศิน ประจำเดือนกันยายน 2556 ปีที่ 1 ฉบับที่ 4 ได้เปรียบเปรยภูเก็ตว่าในแต่ละปีได้สร้างรายได้ให้ประเทศ

มหาศาลจากการท่องเที่ยว เปรียบเสมือนแม่่วัวพันธุ์ดีที่ให้น้ำนมเลี้ยงคนจำนวนมาก แต่ภูเก็ตรวันนี้นักล้นเจอปัญหาสารพัดรอบด้านที่สะสมมาจากการขยายเติบโตอย่างรวดเร็ว ทุกปัญหาต้องการงบประมาณและการดำเนินการอย่างทันท่วงที แต่งบประมาณที่ได้รับยังไม่สอดคล้องกับการจัดการปัญหาอย่างมาก “แม่่วัวพันธุ์ดีต้องการหญ้าสดๆ ต้องการคอกที่สะอาดโอ่โถง ต้องการวิตามินบำรุงร่างกาย เพื่อให้สามารถผลิตน้ำนมคุณภาพดีชนิดใด ภูเก็ตก็ต้องการการบำรุงรักษา ต้องการสาธารณสุขปโภคที่ได้มาตรฐาน ต้องการแผนพัฒนาที่ยั่งยืนเพื่อรองรับการเติบโตฉนั้น”





จากมุมมองของ ดร.สุวิทย์ เมาจินทรีย์ ผู้อำนวยการสถาบัน Sasin Institute of Global Affairs ที่ปรึกษาด้านยุทธศาสตร์เศรษฐกิจการค้าระหว่างประเทศ กรมเจรจาการค้าระหว่างประเทศ กระทรวงพาณิชย์ อดีตผู้ช่วยรัฐมนตรีประจำกระทรวงพาณิชย์ อดีตที่ปรึกษาของนายกรัฐมนตรี ดร.สมคิด จาตุศรีพิทักษ์ พอจะสรุปได้ว่า ศักยภาพของภูเก็ตหากรวมถึงพังงา กระบี่ เรียกว่ากลุ่มจังหวัดอันดามัน มีศักยภาพการแข่งขันระดับโลก จึงต้องดูแลภูเก็ตเป็นพิเศษ แต่ปัญหาก็คือ จะวางยุทธศาสตร์ให้ภูเก็ตมีความชัดเจนมากขึ้นได้อย่างไร? รูปแบบการปกครองเดิมๆ น่าจะไม่เหมาะสมกับภูเก็ตแล้ว ณ วันนี้ คนที่จะขับเคลื่อนภูเก็ตได้ต้องมี Global Perspective ต้องเชื่อมต่อกับโลก และผู้ที่จะมาบริหารภูเก็ต ต้องรู้ว่าขับเคลื่อนภูเก็ตอย่างไร โดยมีข้อจำกัดน้อยที่สุด เพื่อสานต่อยุทธศาสตร์ที่คนภูเก็ตทั้งภาคเอกชนและภาคประชาชนอยากเห็น ไม่เช่นนั้นภูเก็ตจะใช้ศักยภาพจนหมดเกลี้ยง แล้วเหลือปัญหาเช่นทุกวันนี้ คือรถติด มลพิษมาเฟีย ที่ผ่านมามีภูเก็ตถูกวางยุทธศาสตร์โดยมองเป้าเรื่องการท่องเที่ยวเป็นหลัก ทำให้อำเภอประกอบอื่นๆ ถูกมองข้าม ภูเก็ตยังต้องปลดล๊อคจากการเมือง เพื่อให้ภูเก็ตพัฒนาอย่างต่อเนื่องในทุกรัฐบาล กุญแจสำคัญของการบริหารจัดการตนเอง

ประการแรก ต้องทำให้เป็น Social Movement เป็นความต้องการและเป็นการขับเคลื่อนโดยภาคประชาชน

ประการที่สอง ถ้าได้อำนาจมาแล้ว Operating Model จะจัดการอะไรก่อนหลัง ซึ่งต้องกล้าปลดล๊อค เรื่องมาเฟีย ขายขาด การขาดแคลนน้ำ แล้วจึงเข้าไปจัดระเบียบ เพราะวันนี้ภูเก็ตติดอยู่กับตก Short term gains, long term loss คือมันง่าย ไม่มีกฎเกณฑ์ หากจะ



ต้องเปลี่ยนเป็น Long term gain, short term loss ต้องใช้ภาวะผู้นำ เพราะบางกลุ่มต้องสูญเสียผลประโยชน์ แต่มีความจำเป็นเพื่อผลประโยชน์ระยะยาว ดังนั้นโมเดลของภูเก็ตคนภูเก็ตต้องวาดฝันและออกแบบกันเอง สิ่งสำคัญคนที่เป็นผู้ว่าต้องทำสิ่งนี้ก่อนคือ Common Ground หรือความเห็นร่วมของคนภูเก็ตคืออะไร แล้ว Common Goals หรือเป้าหมายร่วมของคนภูเก็ตคืออะไร ซึ่งจะทำให้คนภูเก็ตลุกขึ้นมาเปลี่ยนแปลงร่วมกัน และพลังในการประสานกับรัฐบาลภูเก็ต ต้องใช้คอนเซ็ปการลงทุนเมกะโปรเจค กับโครงสร้างพื้นฐานทั้งหมดเพื่อแก้ปัญหาครั้งเดียวจบ ส่วนการเตรียมตัวเพื่อเข้าสู่ AEC นั้นหากภูเก็ตต้องการ High Quality Demand ก็ต้องมี High Quality Supply ถึงจะไปสู่ “World Class” ภูเก็ตจำเป็นต้องกรองคนที่จะเข้ามาเพื่อความยั่งยืน

ดังนั้นการเรียกร้องอำนาจในการปกครองตนเองนั้น เป้าหมายที่แท้จริงคือทำอย่างไรให้คนภูเก็ตมี 3H คือ Hope มีความหวัง, Happiness มีความสุข และ Harmony มีความสมานสามัคคีกัน ภูเก็ตต้องลองก้าวออกจากกรอบการท่องเที่ยว แล้วหันมาตอบโจทย์เรื่องความยั่งยืน เพราะหากบ้านเมืองยั่งยืน จะทำให้การท่องเที่ยวเดินต่อไปได้อย่างยั่งยืนเช่นกัน

นายไมตรี อินทสุต ผู้ว่าราชการจังหวัดภูเก็ต มองว่าภูเก็ตอยู่ในกลุ่ม Cluster อันดามัน ประกอบด้วย ระนอง พังงา ภูเก็ต กระบี่ และตรัง ซึ่งมี 1) ท่องเที่ยว 2) ทะเล 3) เกษตร 4) ชุมชนเข้มแข็ง ภูเก็ตได้กำหนดเอกลักษณ์ตัวเอง เป็นเมืองท่องเที่ยวนานาชาติ หรือ World Class Destination พร้อมรับนักท่องเที่ยวหลากหลาย เช่น ป่าตอง บางลา บรยากาศ คีคัก บางโรง ป่าคลอก บรยากาศสงบ มีการวางศักยภาพของการ

ขับเคลื่อนภูเก็ต โดยมีแนวทางในการพัฒนาจังหวัดภูเก็ต Positioning 4M สำหรับ M แรก Mice (Meeting-Incentive-Conference and Exhibition) เป็นศูนย์กลางการจัดประชุมสัมมนาและกิจกรรมระดับนานาชาติ, M2 (Marina and Yacht) เป็น Hub ของเรือยอชต์และมารีน่า ในภูมิภาคนี้, M3 (Medical) เป็นศูนย์กลางทางการแพทย์ รวมทั้งเรื่องของสปาและการดูแลสุขภาพ, M4 (Manpower) การพัฒนาคนเพื่อรองรับ AEC ขณะที่เรามีแผนพัฒนาที่ต้องมองไปข้างหน้า แต่ปัญหาหลายประการได้สะสมก่อตัวอยู่ข้างหลัง ภูเก็ตจึงต้อง Redesign ระบบบริหารจัดการใหม่ ต้อง Re-management ระบบบริหารราชการ โดยลดขั้นตอนหรือความเป็นทางการลง ผู้ว่าเป็นผู้นำทีมเชื่อมประสานทุกฝ่ายทุกภาคีทั้งทีมตลาด เชิญนักท่องเที่ยวเข้ามา สร้างรายได้ สร้างอาชีพ โอกาสและรู้ทางต่าง ๆ เชิง Growth ขณะเดียวกันก็ประสานทีมรับ ที่ต้องรักษากฎหมาย บังคับใช้ระเบียบต่าง ๆ เพื่อรักษาลิ่งแวดล้อมให้ชายหาดและทะเลสวยงาม ไม่ถูกทำลาย ปัญหารถตึกตึก รถแท็กซี่ ความเป็นธรรมและความปลอดภัยของนักท่องเที่ยว ในเรื่องผู้มีอิทธิพล ทั้ง DSI และตำรวจสอบสวนกลาง กระทรวงท่องเที่ยวและกีฬาเข้ามาช่วยเสริมกำลังจากข้างบน การ Redesign ยึด 4 คำหลัก คือ วางระบบจัดระเบียบ กระบวนการจัดการและเร่งรัดขับเคลื่อนงานตามนโยบาย มีการบริหารงานเป็นทีม ทุกแปดโมงเช้าวันอังคารมี Morning Session และมีเวทีท่องเที่ยวทุก 2 สัปดาห์ ผู้เกี่ยวข้องทุกภาคส่วน ส่วนปัญหาเร่งด่วน คือเรื่องเส้นทางจราจรที่มีความคับคั่ง ปีนี้มีรถยนต์และรถกระบะใหม่มากกว่าปีที่แล้ว 24% ช่วง 7 เดือนของปี 2556 เฉลี่ยเดือนละ 1,750 คัน มอเตอร์ไซด์กว่า 1,800 คัน

ภูเก็ตมีประชากรตามทะเบียนราษฎรกว่า 3.6 แสนคน แต่ยังมี



ประชากรสมทบ มีแรงงานจากภาคอื่น ๆ มีแรงงานต่างด้าวมีชาวต่างชาติ ที่มาอาศัยอยู่และมีนักท่องเที่ยวอีกจำนวนมาก ขณะที่เราได้รับงบประมาณ จากฐานประชากร ซึ่งพิจารณาจาก 1) จำนวนประชากร 2) GPP ถ้า GPP มาก จะได้งบประมาณน้อย 3) รายได้ต่อหัว ถ้าสูงได้งบประมาณน้อย 4) พื้นที่ คือ พื้นที่เรามีคนน้อยได้รับงบประมาณน้อย สรุปแล้วภูเก็ตได้รับงบประมาณยุทธศาสตร์จังหวัดน้อยเป็น 9 อันดับสุดท้ายของประเทศ นอกนั้น เป็นงบการพัฒนาสาธารณูปโภคต่าง ๆ แต่ที่น่าดีใจก็คือ ภาคประชาสังคม ภาคเอกชนมีความเข้มแข็ง มีความยินดีหากคนภูเก็ตส่วนใหญ่เห็นว่ามี ความเหมาะสมต่อการบริหารจัดการตนเอง แต่ทั้งหมดเกี่ยวข้องกับการ ปรับแก้กฎหมายโครงสร้างอีกมากมาย ทั้งระบบงบประมาณ การมอบ อำนาจผูกโยงกันหลายส่วน บทบาทเกี่ยวกับเรื่องสถาบันต่าง ๆ แบบแผน วิธีการในงานพิธีต่างๆ ต้องเป็นกลางทุกเรื่อง การที่ต้องไม่อยู่ในอาณัติของ โครงสร้างชุมชน หรือท้องถิ่น รูปแบบการปกครองจะเป็นเขตเศรษฐกิจ พิเศษหรือเขตปกครองพิเศษ กระบวนการตรึงนี้ต้องผ่านการวิเคราะห์อย่าง รอบด้าน เพราะเมื่อเติบโตแล้ว คนภูเก็ตต้องมีความสุขด้วย

ธนนท์ ตันท์ไพบุลย์ นักธุรกิจ อดีตประธานชมรมอสังหาริมทรัพย์ ภูเก็ต มองว่าจุดประสงค์ของการเรียกร้องการบริหารจัดการตนเองแบบเขต เศรษฐกิจพิเศษ เพราะภูเก็ตสร้างรายได้จำนวนมาก แต่สัดส่วนที่ได้น้อย เป็นอันดับท้ายๆ ของประเทศ แต่ต้องแบกรับปัญหาต่างๆ มากมาย ทั้ง ปัญหาการจราจร ขนส่งมวลชนที่แทบไม่มีทางเลือกให้ทั้งคนภูเก็ตและ นักท่องเที่ยว ปัญหาการจัดการขยะ เต็มเฉาขยะที่ต้องทำงาน Overload ปัญหาน้ำเสีย ที่ระบบบำบัดยังขาดประสิทธิภาพ แต่กลับต้องรองบประมาณ จากส่วนกลางส่งจ่ายลงมา ด้วยตัวเลขจำกัดจำเขี่ย และขั้นตอนที่ยุ่งยาก

ซับซ้อน เราขอแค่ 30% ของการสร้างรายได้ หากปัญหาเหล่านี้ส่งผลกระทบต่อสิ่งแวดล้อมจนถูกทำลายอย่างสิ้นเชิง ภูเก็ตเราจะพังหมด สมัยนายกฯ ทักษิณ ชินวัตรปี 2548 เคยเสนอร่าง พ.ร.บ. การปกครองเขตเศรษฐกิจพิเศษ แต่มีการคัดค้านมากมาย เพราะเปิดโอกาสให้ออกกฎหมายได้ด้วยตัวเอง ซึ่งสามารถใช้หรือบริหารงานโดยยกเว้น ยกเลิกหรือออกกฎหมายโดยไม่ต้องไปอิงกับกฎหมายเดิมที่เกี่ยวข้องเลย ซึ่งเป็นการใช้อำนาจที่เกินขอบเขต เช่น การใช้พื้นที่ป่าสงวน เขตคุ้มครองสัตว์ป่า ที่ธรณีสงฆ์ เขตชลประทาน รวมทั้งที่ดินซึ่งเป็นทรัพย์สินส่วนพระมหากษัตริย์ การเปิดเสรีในการลงทุนของต่างชาติคนกังวลเรื่องการสร้างคาลิโน เราไม่ได้ต้องการให้ภูเก็ตกลายเป็นเมืองต่างชาติ เราต้องการเพียงแค่จัดสรรงบประมาณ ด้วยกฎหมายเขตเศรษฐกิจพิเศษเฉพาะเพื่อให้เหมาะสมกับบริบทพื้นที่ การบริหารจัดการงบประมาณเพื่อแก้ปัญหาสาธารณสุขโรคให้กระชับ รวดเร็วและตรงกับที่เราต้องการจะแก้ไข ไม่ได้ต้องการปกครองตนเอง ไม่ได้ต้องการเลือกตั้งผู้ว่า ไม่ได้ต้องการเอาป่าสงวนมาใช้ ไม่ได้ต้องการถมทะเล ไม่ได้ต้องการงบประมาณเพื่อขยายภูเก็ตให้เติบโตมากไปกว่านี้ เพราะปัจจุบันภูเก็ตเติบโตมากเกินไปด้วยซ้ำ

ธนู แนนเนียร และ เจริญ ถิ่นเกาะแก้ว แกนนากลุ่มภูเก็ตจัดการตนเอง มองว่าเหตุที่ออกมาเรียกร้องการบริหารจัดการตนเอง เพราะการแก้ปัญหาต่าง ๆ ในภูเก็ต อำนาจจริงอยู่กรุงเทพฯ ปัญหาจึงอยู่ที่ระบบไม่ใช่ตัวบุคคล การได้รับงบประมาณไม่สอดคล้องกับจำนวนประชากรจริง เพราะมีประชากรแฝงจำนวนมาก ผู้บริหารเมือง ต้องมาจากการเลือกตั้ง และการบริหารจัดการทรัพยากร การวางผังเมือง เป็นเรื่องที่ชาวภูเก็ตต้องมากำหนดกันเอง แต่เราไม่ทำในเรื่องต่างประเทศ การทหาร ศาล และ



ระบบการเงิน ซึ่งอำนาจ ในการตรวจสอบยังคงที่ส่วนกลางเป็นหลัก ส่วน การบริหารภายในอาจต้องมีสภาพเมืองหรือสภาประชาชนเพื่อให้เกิด ความสมดุลบนพื้นฐานของความโปร่งใส เพื่อความสมดุลและยั่งยืน คน ภูเก็ตควรมีส่วนในการกำหนดทิศทางการพัฒนามากขึ้นแทนรูปแบบที่ส่วน กลางส่งหน่วยงานมารับฟังแล้วก็กลับไปเอารูปแบบที่วางไว้แล้ว จึงเป็นไป ในทิศทางเน้นรายได้ตามรัฐบาลกำหนด การที่ส่วนกลางไม่เคยศึกษาและ คำนึงถึง Carrying Capacity อย่างจริงจัง ส่งผลถึงความพร้อมของจังหวัด ภูเก็ต การขับเคลื่อนรูปแบบเขตปกครองพิเศษ เพราะการปกครองต้องมอง ทุกมิติ ทั้งเศรษฐกิจ สังคม การศึกษาสิ่งแวดล้อม วัฒนธรรมเพราะทุกอย่าง ต้องขับเคลื่อนไปพร้อม ๆ กัน การขับเคลื่อนของกลุ่มภูเก็ตจัดการตนเอง จึงมุ่งเน้น การชวนคิด ชวนคุยเพื่อสร้างแนวร่วม โดยมีทั้งการจัดเวทีเสวนา Facebook “ภูเก็ตจัดการตนเอง” รายการวิทยุ “เวทีเสียงคนภูเก็ต” ทาง FM 94.0 MHz ทุกวันอาทิตย์ เวลา 12.00-13.00 น. โดยเชื่อว่ารูปแบบ ที่เหมาะสมที่สุดคือ รูปแบบที่คนภูเก็ตช่วยกันออกแบบเอง

จากมุมมองในหลายฝ่ายและจากการได้รับฟังข้อคิดเห็นหลาย ภาคส่วน ล้วนเห็นด้วยกับการที่ภูเก็ตต้องเปลี่ยนแปลงเครื่องมือในการ บริหารจัดการ นั่นคือ การมีกฎหมายพิเศษเพื่อให้เกิดประสิทธิภาพและมีความ เป็นสากลมากยิ่งขึ้น รวมทั้งข้อห่วงใยเรื่องการเติบโตอย่างไร้ทิศทาง ไร้การควบคุม และที่สำคัญยิ่งก็คือสถานการณ์ทรัพยากรธรรมชาติและ สิ่งแวดล้อมถูกทำลาย ที่ไม่มีแนวโน้มเรื่องการฟื้นฟู แม้ภูเก็ตมีเครื่องมือ คือประกาศกระทรวงทรัพยากรธรรมชาติและสิ่งแวดล้อม เรื่อง กำหนดเขต พื้นที่และมาตรการคุ้มครองสิ่งแวดล้อมในบริเวณพื้นที่จังหวัดภูเก็ต ที่ ประกาศมาถึง 20 ปี ซึ่งนำมาใช้แก้ปัญหาสิ่งแวดล้อมและการควบคุมการ

ใช้ทรัพยากรให้ถูกต้อง คุ่มค่าและเกิดประโยชน์สูงสุด ทำหน้าที่ควบคุม กำหนดกิจกรรม กำหนดพื้นที่พัฒนาและพื้นที่ควบคุมการพัฒนา แต่สิ่งแวดล้อมก็ยังคงเชื่อมโยงกันทุกวันอย่างน่าเป็นห่วงอย่างยิ่ง กลไกการอนุมัติและติดตามทั้งการจัดทำและเสนอรายงานผลกระทบสิ่งแวดล้อมเบื้องต้น (IEE) และรายงานการวิเคราะห์ผลกระทบสิ่งแวดล้อม (EIA) ซึ่งยังเป็นที่ยุติวิพากษ์วิจารณ์ รวมทั้งกลไกการกำกับดูแลและติดตามซึ่งมีคณะกรรมการกำกับดูแลและติดตามผลการคุ้มครองสิ่งแวดล้อม โดยมีผู้ว่าราชการจังหวัดเป็นประธาน สิ่งเหล่านี้ได้แสดงให้เห็นถึงความอ่อนแอและล้มเหลวของกลไกของทั้งส่วนกลางและภูมิภาคในการนำกฎหมายไปปฏิบัติ และกฎก็ยังมีผังเมืองซึ่งต้องเป็นเครื่องมือในการกำหนดแนวทางการพัฒนาทำให้เมืองมีการเติบโตอย่างมีระเบียบแบบแผน แต่เครื่องมือทั้งสองตัวก็ยังคงอำนาจที่ส่วนกลางหรือภูมิภาค ซึ่งเป็นกลไกในการขับเคลื่อนโดยปราศจากการมีส่วนร่วมหรือความเป็นเจ้าของจากคนภูเก็ตอย่างแท้จริง จึงทำให้เครื่องมือทั้งสองประสบความล้มเหลวมาช้านาน ภูเก็ตจึงมีความจำเป็นอย่างยิ่งยวดในการที่จะต้องได้มาซึ่งอำนาจการจัดการตนเอง เพื่อแบ่งเบาภาระส่วนกลางในการกำหนดวิสัยทัศน์ แผนรวมทั้งการกำกับดูแลอย่างใกล้ชิด ภายใต้งบประมาณที่เพียงพอต่อการพัฒนา เพื่อให้ภูเก็ตได้พัฒนาไปอย่างสมดุล คำนึงถึงทั้งวิถีชีวิตคนภูเก็ต ลิทธิชุมชนคนท้องถิ่น เศรษฐกิจ สังคม วัฒนธรรม ทรัพยากรธรรมชาติ สิ่งแวดล้อม คุณภาพชีวิต และความสุขไปพร้อมๆ กันทุกมิติ เพื่อให้มีความเหมาะสมกับ Carrying Capacity ในการนำไปสู่การท่องเที่ยวระดับ World Class โดยมี High Quality Demand และ High Quality Supply ที่ทำให้ภูเก็ตมีคุณค่าเพียงพอ ซึ่งจะสร้างความภาคภูมิใจและความคุ้มค่าต่อการมาเยือนของนักท่องเที่ยว การลงทุนลงแรงในการ



ส่งเสริมรักษาฟื้นฟูดูแลภูเก็ต ให้เป็นแหล่งรายได้ของประเทศอย่างยั่งยืน
จึงนับว่าเป็นการคุ้มค่าอย่างยิ่งต่อการลงทุน เพื่อให้ภูเก็ตยังคงมีมนต์เสน่ห์
สวยงาม แข็งแรง トラยาวนานเท่านั้น...

5.2 เหลียวมองประวัติศาสตร์ล้านนา แลหน้าสู่เชียงใหม่ จัดการตนเอง

โดย คุณสวิง ต้นอุด

ปฏิรูปเทศบาล : มงคลข้อที่ 4

มงคล 38 ประการ

ปฏิรูปเทศบาล จ

ปฏิรูปะ = ปฏิรูป

เทศะ = พื้นที่

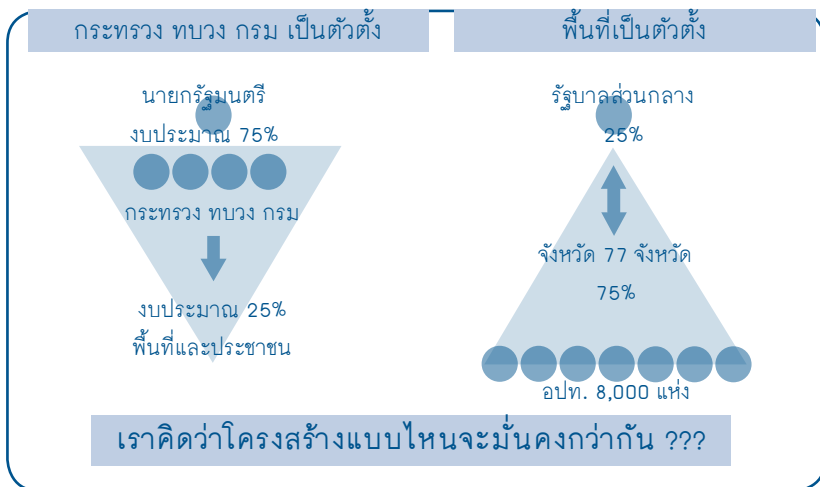
วาสะ = การอยู่

การปฏิรูปพื้นที่ให้เหมาะสมกับการอยู่
การจัดถิ่นที่เหมาะสม ท่านเรียกการอยู่ในถิ่นที่
เหมาะสมนี้ว่า เป็น...มงคล

พระพุทธองค์ทรงเรียกการอยู่ในถิ่นที่เหมาะสมนี้แหละ
ว่า “เป็นมงคลยอดชีวิต”

เรื่องพื้นที่จัดการตนเองไม่ใช่เรื่องใหม่ พระพุทธเจ้าตรัสเรื่องนี้มา 2,500 กว่าปีแล้ว ในเรื่องมงคล 38 ประการ ข้อที่ 4 “ปฏิรูปเทสวาโส” การอยู่ในพื้นที่ที่เหมาะสมเป็นมงคลอย่างยิ่ง พื้นที่เราตอนนี้เป็นพื้นที่ที่ไม่เหมาะสม เป็นสังคมที่เหลื่อมล้ำ เป็นพื้นที่ที่ไม่เหมาะสม พระพุทธเจ้าตรัสว่า ถ้าสร้างถิ่นที่เหมาะสมจะเป็นมงคลยอดชีวิต นายแพทย์ประเวศ วะสี ยังได้เขียนเรื่อง เทศาภิวัตน์ คือการใช้พื้นที่เป็นตัวตั้ง บ้านเราก็เช่นกัน คนเข้มาคนแก่พูดอยู่เสมอว่าจะทำอะไรก็ให้เหมาะสมกับกาลเทศะ กาละ คือ เวลาที่เหมาะสมและวันนี้ถ้าเราจะพูดเรื่องพื้นที่จังหวัดจัดการตนเองที่เราจะพูดเรื่องนี้ เทศะ คือพูดเรื่องพื้นที่ หรือ Space and Time ต้องสอดคล้องและเหมาะสม

โครงสร้างการบริหารประเทศ





โครงสร้างของบ้านเราเป็นแบบเจดียัคิดว่า ส่วนยอดซึ่งควรจะต้อง แต่กลับกว้างและเต็มเปี่ยมไปด้วยอำนาจและเงินที่มากถึง 75% การบริหารงานจากบนลงล่างผ่านกระทรวง ทบวง กรม นักการเมือง ในขณะที่ตัวฐานเจดียัที่ควรจะต้องแคบ แต่กลับแคบและแหลม เพราะมีอำนาจและเงินในการบริหารอยู่เพียง 25% โครงสร้างเจดียัเลยคิดว่าตรงปลายที่มลง ถ้าลมพัดก็ล้มเพราะไม่มั่นคง เปรียบเหมือนการแก้ไขปัญหาแบบรวมศูนย์ ที่ทำให้การกระจายอำนาจให้ท้องถิ่นไม่เป็นจริง จะพัฒนาท้องถิ่นให้เจริญได้อย่างไร ถ้าเป็นแบบนี้ก็ร้ายชาติก็ไม่มีทางเจริญ

การบริหารแบบเจดียัคิดว่าเป็นระบบที่ถูกสร้างมา เราจะทำอย่างไรให้เป็นเจดียัหงาย เรากลับหัวเจดียัขึ้น ทำให้เจดียัมันถูกตั้งฐาน ทำให้ฐานแน่นขึ้น ทำให้ท้องถิ่นจัดการตนเองได้มากขึ้น ทำให้ส่วนที่หนัก 75% อยู่ที่ฐาน ส่วนยอดคือส่วนกลางอยู่ข้างบนเพียง 25% ทำให้ท้องถิ่นเกือบ 8,000 แห่ง ทั้งจังหวัด และ อปท. “จัดการตนเอง” ส่วนกลางทำหน้าที่สนับสนุน ตอนนี้พวกเราต้องคิดนอกกรอบ ทุกอย่างเป็นไปได้หมด ถ้ามนุษย์คิดจะทำ เราพลิกความคิดของเราจากบริหารประเทศผ่านกระทรวง ทบวง กรม มาเป็นใช้พื้นที่เป็นตัวตั้ง ตำบลจัดการตนเอง เมืองจัดการตนเอง จังหวัดจัดการตนเอง ทำไมเราจะทำไม่ได้

แนวคิดเรื่องจังหวัดจัดการตนเองไม่ใช่การแยกประเทศ แต่เป็นแนวคิดเรื่องการกระจายอำนาจให้ท้องถิ่นอย่างแท้จริง และเพื่อให้ดำรงไว้ซึ่งความเป็นชาติ จึงมีสิ่งที่จะจังหวัดจะไม่จัดการ เพราะเป็นบทบาท หน้าที่ของรัฐบาล คือ

- ความมั่นคงทางทหาร กองกำลัง
- การต่างประเทศ ความสัมพันธ์ระหว่างประเทศ
- ระบบเงินตราภายในประเทศ ใช้ระบบเดียวกันทั้งประเทศ
- ระบบศาล ระบบยุติธรรม (ถ้าจะปฏิรูประบบยุติธรรมก็อีกระบบหนึ่ง)

ปฏิบัติการนี้เรียกว่าปฏิบัติการ “ปั้นส้ม”

กฎหมายทุกฉบับเขียนเพื่อ
อำนาจรัฐส่วนกลางทั้งสิ้น



กฎหมายไม่ต่ำกว่า 800
ฉบับ เขียนเพื่อครอบคลุมมา
ทั้งสิ้น

สังคมพึ่งตนเอง จัดการ
ตนเองทุกเรื่อง แต่แล้ว...

ทุกวันนี้ท้องถิ่นถูกส่วนกลางสร้างส้ม (ส้มไก่) มาครอบ มีกฎหมาย
ไม่ต่ำกว่า 1,000 ฉบับที่เขียนออกมาครอบท้องถิ่น กฎหมายทุกฉบับเขียน
ให้อำนาจรัฐส่วนกลางทั้งหมด



ปฏิบัติการจังหวัดจัดการตนเอง คือ การรวมคนเข้ามาร่วมกันหางย
ลุ่ม โดยธรรมชาติของกลุ่มไม่มีทางพลิกกลับให้เรา เราต้องร่วมปฏิบัติการนี้
ถ้าเรานัดกัน ปี 2556 แต่ละจังหวัดลุกขึ้นมาประกาศจังหวัดจัดการตัวเอง
ปฏิรูปประเทศไทย สิ่งสำคัญเรามีต้นทุนเพียงแคื่อยกระดับต้นทุนขึ้นมา
ละลายตัวตน ที่เราช่วยกันทำเรื่องนี้ เพื่อเราจะได้ส่งต่อบ้านเมืองนี้ให้
ลูกหลานอย่างภาคภูมิใจ...

ทำไม? เชียงใหม่ต้องจัดการตนเอง

ภายใต้การปกครองแบบรวมศูนย์การบริหารราชการโดยรัฐ
ส่วนกลางสร้างภาระให้กับคนระดับล่าง

รัฐทำหน้าที่ในการดูแลผลประโยชน์ ดูแลเอาทรัพยากรทั้งหลาย
จากท้องถิ่นไป เช่น จัดเก็บภาษี ปี 2553 เชียงใหม่เสียภาษีให้กับรัฐ
ประมาณ 100,000 ล้านบาท และได้กลับคืนมาให้ท้องถิ่นเชียงใหม่บริหาร
จัดการตนเองประมาณ 40,000 ล้านบาท การจัดการทรัพยากร จากที่
ท้องถิ่นเคยจัดการแหล่งน้ำ ป่าเอง รัฐใช้กระบวนการอำนาจกฎหมาย
อำนาจเงินต่างๆ เข้ามาจัดสรรใหม่ ตั้งกรมป่าไม้มาจัดการป่าแทนท้องถิ่น
ป่าก็แทบไม่เหลือ การจัดการท่องเที่ยว เชียงใหม่มีแหล่งประวัติศาสตร์เป็น
แหล่งอารยธรรม มีวัฒนธรรมที่มีคุณค่าควรแก่การเยี่ยมชม และให้การ
เรียนรู้กับนักท่องเที่ยว ส่วนกลางกลับส่งหมีแพนด้า การสร้างไนท์ซาฟารี
ให้กับคนเชียงใหม่แทน ความหลากหลายทางชาติพันธุ์ เชียงใหม่มีกลุ่ม
ชาติพันธุ์กว่า 30 กลุ่ม แต่รัฐพยายามที่จะทำให้คนทุกเผ่าพันธุ์ในประเทศ
เหมือนกันหมด ภาษา ตัวหนังสือพื้นเมือง คนเชียงใหม่และชาติพันธุ์ต่างๆ

ที่อยู่ในเชียงใหม่ต่างก็มีภาษาของตนเอง แต่รัฐบาลบังคับให้ชนเผ่า คนพื้นเมืองพูดภาษากลางคนที่อยู่ในวัยประมาณ 50 ปี คงจะจำสมัยที่เป็นเด็กนักเรียนได้ว่าถ้าพูดคำเมืองในโรงเรียนจะถูกปรับเงิน ตัวหนังสือเมืองหายไปเกือบหมด คนรุ่นใหม่ไม่กี่คนที่ยังอ่านออกเขียนได้ เราถูกทำให้เชื่อว่าเราไม่มีพลัง ทำให้คนมาดูถูกกันเองว่าไม่มีการศึกษาให้คนที่มีการศึกษาเข้ามาช่วยจัดการมาก สร้างความขัดแย้ง การรวมศูนย์ทำให้เราเผชิญกับความขัดแย้ง ทำให้พี่น้องของเราต้องขัดแย้งกัน

ถึงเวลาที่เราต้องลุกมาจัดการตนเอง หากเราเชื่อว่าเรามีศักยภาพ มีศักดิ์ศรี มีความรู้เดิมอยู่แล้ว เราต้องลุกขึ้นมาจัดการตนเองสังคมนี้ไม่ใช่เรื่องของการไปแบมือขอ ไม่ใช่เรื่องของการอ่อนวอนใครมาทำอะไรให้ประชาชนต้องลุกขึ้นมาทำอะไรเอง ลุกขึ้นมาต่อร้องเอง คนเชียงใหม่มีศักดิ์ศรี มีภูมิปัญญา มีกินที่จะเอาตัวรอดได้ และเราต้องมีความคิดในทางการเมืองว่า รัฐบาลที่อยู่ได้เพราะท้องถิ่นเข้มแข็ง

ศักยภาพและต้นทุน ของเชียงใหม่จัดการตนเอง

พญาเม็งรายทรงสร้างเมืองเชียงใหม่ใน พ.ศ. 1893 และได้ตรากฎหมายขึ้นเพื่อใช้เป็นหลักในการปกครองเรียกว่า “กฎหมายเม็งรายศาสตร์” นับเป็นกฎหมายที่เป็นลายลักษณ์อักษรฉบับแรกของไทย ทรงประดิษฐ์ตัวอักษร คือ “อักษรไทยยวน” หรือ “ไทยโยนก” ปัจจุบันกลายเป็น “อักษรเมือง” ของคนภาคเหนือ ทรงสร้างเหมืองฝายหลายแห่งเพื่อทดแทนน้ำไปใช้ในการเกษตร ต่อมาประชาชนและกษัตริย์อีกหลายพระองค์ได้ทำนุบำรุงเมืองเชียงใหม่มาอย่างต่อเนื่อง



ปัจจุบันเชียงใหม่มีประวัติศาสตร์ยาวนานกว่า 700 ปี ประกอบด้วยกลุ่มชาติพันธุ์มากกว่า 30 กลุ่ม ทำให้เชียงใหม่มีความหลากหลายทางวัฒนธรรม มีโบราณสถานอันทรงคุณค่าเป็นศูนย์กลางอารยธรรมล้านนามีความอุดมสมบูรณ์ของทรัพยากรธรรมชาติ ยังคงเป็นเมืองต้นน้ำที่รักษาความอุดมสมบูรณ์ของแหล่งน้ำที่ไหลบ่าไปเลี้ยงคนทั้งลุ่มน้ำจากภาคเหนือลงสู่ภาคกลาง เป็นเมืองท่องเที่ยว อันประกอบด้วยแหล่งท่องเที่ยวเชิงนิเวศมากมาย เป็นศูนย์กลางด้านการศึกษา มีมหาวิทยาลัยเชียงใหม่ มหาวิทยาลัยแม่โจ้ มหาวิทยาลัยพายัพ และอีกหลายมหาวิทยาลัย เป็นศูนย์กลางทางเศรษฐกิจ ทุกวันนี้เชียงใหม่เสียภาษีไม่น้อยกว่า 100,000 ล้านบาท และถูกส่งให้รัฐบาลส่วนกลางทั้งหมด

ลองจินตนาการว่า ถ้าเราสามารถกำหนดทิศทางการพัฒนาจังหวัด โดยบริหารจัดการทรัพยากร และภาษีที่จัดเก็บในจังหวัดได้เอง จังหวัดเชียงใหม่จะเป็นอย่างไร จะพัฒนาเมืองไปได้ขนาดไหน ปัญหาต่างๆ ที่เกิดขึ้นจะแก้ไขได้อย่างรวดเร็วหรือไม่

กระบวนการเชียงใหม่จัดการตนเอง

เริ่มจากคนที่มีความห่วงใยในปัญหาความขัดแย้งทางการเมือง ที่ส่งผลให้เกิดความรุนแรงทั้งในระดับจังหวัด ภูมิภาค และระดับประเทศ ปัญหานี้ส่งผลกระทบอย่างรุนแรงต่อจังหวัดเชียงใหม่ นักวิชาการ ประชาสังคม นักธุรกิจ องค์กรชุมชน ท้องถิ่น ท้องที่ หรือแม้กระทั่งคนเสื้อเหลืองเสื้อแดง ได้ชวนกันมาวิเคราะห์ว่าจะมาทะเลาะกันเป็นฝักเป็นฝ่ายไม่ได้แล้ว บ้านเมืองไปไม่รอด มาร่วมค้นหาสาเหตุที่แท้จริงของปัญหา และค้นหาทางออก

กระบวนการขับเคลื่อนเชียงใหม่จัดการตนเอง มี 3 ยุทธศาสตร์หลัก คือ

กระบวนการขับเคลื่อนงานนโยบายทำงานด้านวิชาการ ศึกษารวบรวมข้อมูลทั้งที่เป็นปัญหา เป็นต้นทุนการจัดการตนเองของจังหวัด ศึกษารูปแบบท้องถิ่นจัดการตนเองทั้งในและต่างประเทศ รับฟังความคิดเห็น ข้อเสนอของเครือข่ายในทุกกระดับ เพื่อนำเนื้อหา ข้อเสนอมายกร่างกฎหมาย หรือ พ.ร.บ. เชียงใหม่มหานคร เพื่อทำให้เห็นรูปธรรมที่ชัดเจน ว่าคนเชียงใหม่ต้องการจัดการตนเองแบบไหน

นำร่าง พ.ร.บ. เชียงใหม่จัดการตนเอง มารับฟังความคิดเห็น เสนอแนะเพิ่มเติมจากพี่น้องประชาชน และนำมาสู่การปรับปรุงร่าง พ.ร.บ. เชียงใหม่มหานคร ตามความคิดเห็นของคนเชียงใหม่

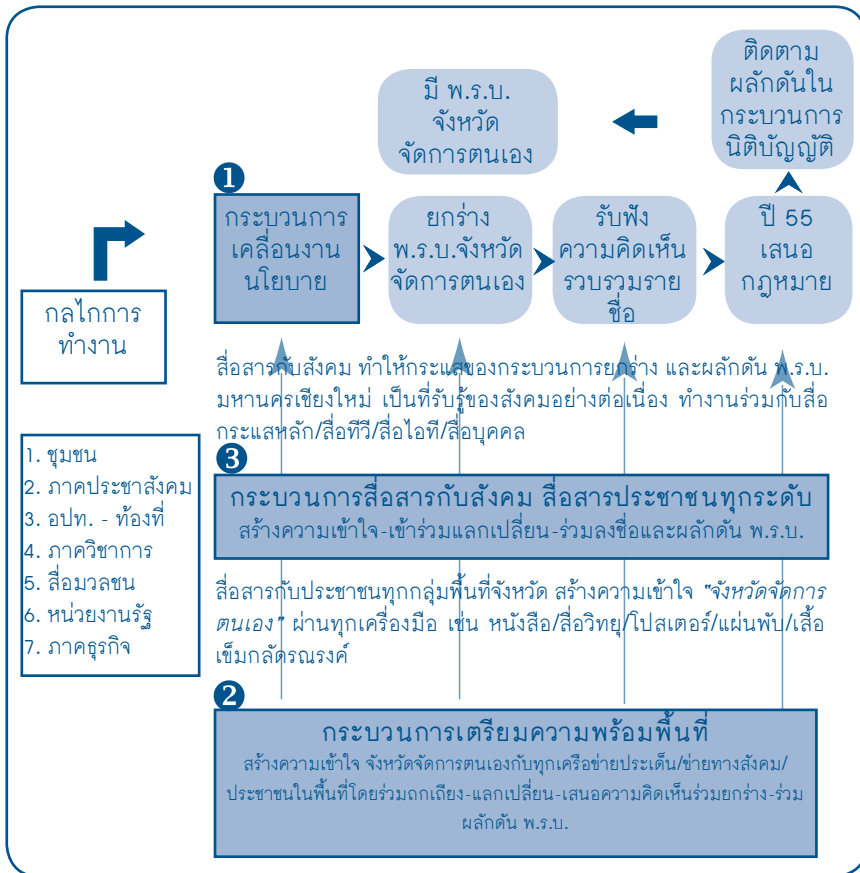
กระบวนการเตรียมความพร้อมพื้นที่ เป็นการขยายแนวคิด จังหวัดจัดการตนเอง สร้างความรู้ความเข้าใจให้กับประชาชนในจังหวัด เชียงใหม่ทุกระดับ จังหวัดเชียงใหม่เริ่มจากวงพูดคุยของคนเพียง 3 - 4 คน ขยายไปสู่คนกลุ่มเล็กเหลือ เล็กแดง นักธุรกิจ นักวิชาการ ก่อเกิดเป็น กระบวนการบ้านชุมชนเมืองเย็น เชื่อมโยงกับประชาสังคมที่มีการคิดวิเคราะห์ และเสนอแนะทางออกของปัญหาโดยทำให้ท้องถิ่นจังหวัดจัดการตนเอง และขยายวง ขยายแนวคิดทำความเข้าใจ ไปสู่คนกลุ่มต่างๆ ในจังหวัด ผลักดันในระดับท้องถิ่น ขยายผลในระดับอำเภอ 25 อำเภอ ขยายสู่ระดับ ตำบล ขยายแนวคิดโดยการจัดเวทีย่อย เวทีตำบล อำเภอ เครือข่าย เชียงประเด็น เช่น ประเด็นการจัดการป่า ประเด็นการจัดการน้ำ ประเด็น สวัสดิการ ฯลฯ เชื่อมเครือข่ายการเรียนรู้ให้มีการขยายแนวคิดการจัดการ



ตนเองไปในทุกกลุ่ม และเปิดเวทีใหญ่แลกเปลี่ยนพูดคุยและระดมข้อเสนอ เพื่อนำไปสู่การจัดทำ พ.ร.บ. และร่วมลงชื่อเสนอกฎหมาย

กระบวนการสื่อสารกับสังคม สื่อสารกับประชาชนทุกกลุ่มในจังหวัด เพื่อสร้างความรู้ความเข้าใจ แนวทางจังหวัดจัดการตนเอง โดยทำงาน 2 ด้านหลักๆ คือ การสื่อสารกับพี่น้องประชาชนในพื้นที่ โดยการพัฒนาเครื่องมือการสื่อสารที่เหมาะสมกับพี่น้องประชาชนในจังหวัดเชียงใหม่ เช่น การผลิตคู่มือ แผ่นพับ โปสเตอร์ สื่อสารผ่านวิทยุชุมชน ไลน์ การสร้างกระแสสังคม ทำให้แนวคิดจังหวัดจัดการตนเองเป็นกระแสใหญ่ของสังคม ทำให้คนทั้งประเทศได้เรียนรู้ ทำความเข้าใจ กระบวนการขับเคลื่อนงานจังหวัดจัดการตนเอง โดยเชื่อมโยงกับสื่อกระแสหลัก เช่น โทรทัศน์ หนังสือพิมพ์ และสื่อไอที อย่างต่อเนื่อง

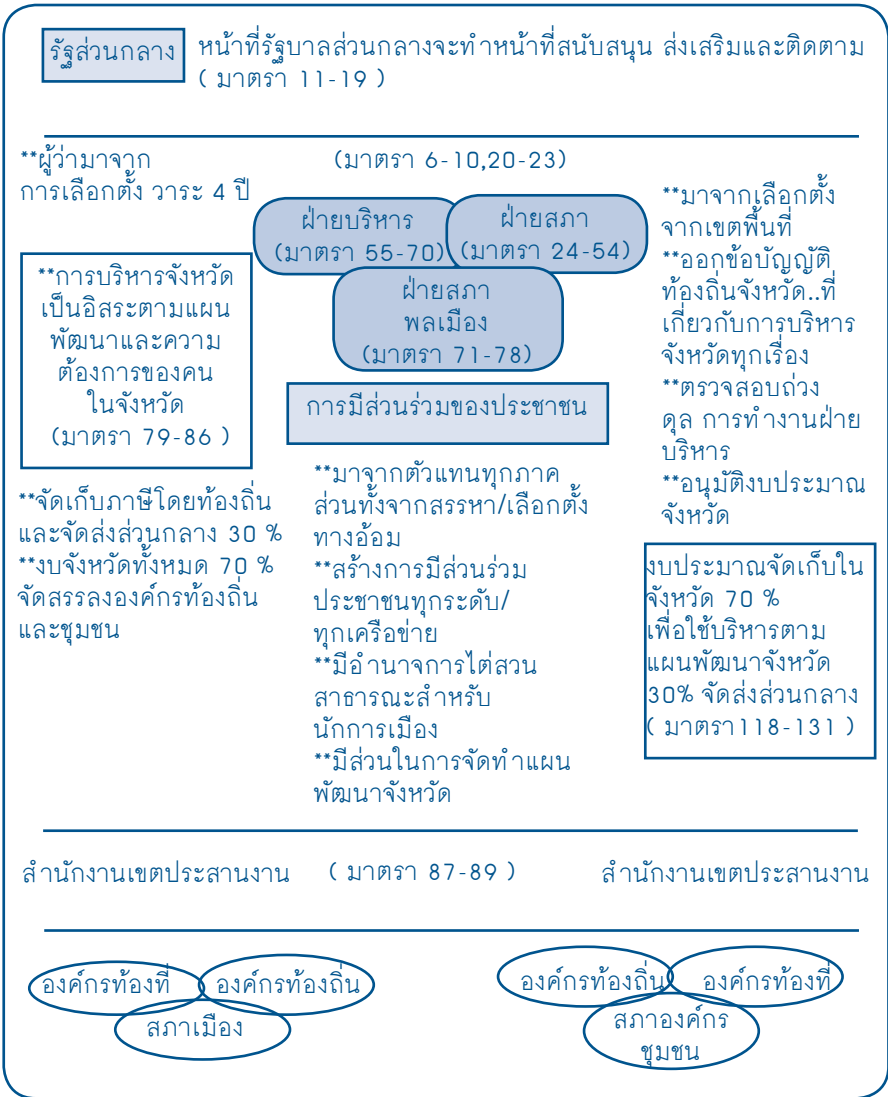
กระบวนการเชิงใหม่จัดการตนเอง



ทั้ง 3 กระบวนการ นำมาสู่การรวบรวมรายชื่อเพื่อเสนอกฎหมาย โดยร่วมลงชื่อไม่น้อยกว่า 10,000 รายชื่อ เพื่อสนับสนุนร่าง พ.ร.บ. เชียงใหม่จัดการตนเอง เพื่อเสนอเป็นกฎหมาย ตามกระบวนการทางรัฐสภาต่อไป



โมเดลเชียงใหม่จัดการตนเอง



สาระสำคัญของ พ.ร.บ. เชียงใหม่มหานคร มีเนื้อหาหลักอยู่ 3 ส่วน
คือ

1. อำนาจหน้าที่การบริหาร ฝ่ายสภา ฝ่ายนิติบัญญัติ ฝ่ายสภา
พลเมือง

2. การจัดวางความสัมพันธ์ระหว่างฝ่ายต่างๆ เช่น ท้องถิ่นกับ
ท้องถิ่น ท้องถิ่นกับรัฐบาลกลาง เป็นต้น

3. การตรวจสอบ ถ่วงดุล มีกลไกการตรวจสอบ การบริหารจัดการ
โดยคนในท้องถิ่นสามารถควบคุม ตรวจสอบได้ สามารถนำคนผิด เช่น
คอร์รัปชันให้เข้าสู่กระบวนการดำเนินคดีกับผู้กระทำผิดได้ตาม
กระบวนการยุติธรรม ☺

สภาพปัญหา

ปัญหาของชายฝั่งทะเลเป็นปัญหาที่ถูกคุกคามมาหลายทศวรรษ เดิมทีเป็นปัญหาที่เกี่ยวข้องกับการทำประมง แต่ในช่วงทศวรรษที่ผ่านมาสภาพปัญหาได้ก้าวล่วงมาสู่การเปลี่ยนแปลงสภาพการใช้ประโยชน์ชายฝั่งทะเลจาก กล่าวคือ เดิมทีการใช้ประโยชน์เกี่ยวหนึ่งกับ 2 อาชีพหลัก คือ การท่องเที่ยวกับการประมง กิจกรรมทั้งสองอย่างแม้ว่าจะมีผลต่อการปรับสภาพชายฝั่งทะเลแต่ก็สามารถจัดการให้สมดุลได้ แต่การรुकล้ำเข้ามาของภาคอุตสาหกรรมมีผลต่อการเปลี่ยนแปลงสภาพและทำลายระบบนิเวศโดยรวมของชายฝั่ง อีกทั้งเป็นจุดเริ่มต้นของการเปลี่ยนสภาพวิถีชีวิต เศรษฐกิจและวัฒนธรรม ปัญหาการรुकล้ำของฝ่ายอุตสาหกรรมจึงเป็นจุดเริ่มต้นการทำลายอย่างแท้จริง

วาทกรรมทะเลร้าง

เครื่องมือของการแปรสภาพชายฝั่งทะเลไปสู่การเป็นที่ตั้งของอุตสาหกรรมคือ การอธิบายด้วยเครื่องมือที่ได้ชื่อว่าเป็นวิชาการ เพื่อให้สังคมเชื่อว่า ถ้ามีอุตสาหกรรมชายฝั่งจะไม่เกิดผลกระทบหรือกระทบน้อยที่สุด เครื่องมือดังกล่าวคือ กลไกการประเมินผลกระทบด้านสิ่งแวดล้อม (EIA/EHIA) ซึ่งกลายเป็นเครื่องมือที่นำไปสู่การขอใบอนุญาตเพื่อการแปรสภาพของชายฝั่งทะเล คำอธิบายของรายงานทุกฉบับล้วนส่อไปในทางที่บอกว่า หากมีอุตสาหกรรมเกิดขึ้นบริเวณนี้ไม่มีนัยยะของการทำลายสิ่งแวดล้อม ไม่อ่อนไหวต่อระบบนิเวศ คำอธิบายเช่นนี้คือการสร้างความ



เชื่อแก่คนทั่วไป รวมทั้งกระบวนการพิจารณารายงานที่บิดเบี้ยวและ
เผด็จการตลอดมา การต่อสู้ช่วงชิงที่สำคัญประการหนึ่งของฝ่าย
อุตสาหกรรมคือ การสร้างความรู้ชุดใหม่ขึ้นมาอธิบายให้สังคมยอมรับ

เศรษฐนิเวศ : ความรู้จากพื้นที่

ในรอบสามปีที่ผ่านมาพื้นที่เริ่มตระหนักถึงความสำคัญของ
คำอธิบายจากฝ่ายอุตสาหกรรมมากขึ้น เนื่องจากเป็นคำอธิบายที่ห่างไกล
จากความจริง เป็นการสร้างคำอธิบายเพื่อประโยชน์แห่งฝ่ายตนมากกว่า
การสร้างคำอธิบายความจริงเพื่อให้สังคมตระหนัก ถกเถียง ถึงรูปแบบการ
พัฒนา และเนื่องจากว่าคำอธิบายของฝ่ายอุตสาหกรรมซึ่งมีนักวิชาการ
เป็นฝ่ายรับจ้างช่วยอธิบายมักจะได้รับความสำเร็จจากคนส่วนใหญ่ เนื่องจาก
นักวิชาการกลายเป็นสัญลักษณ์ความถูกต้องในสังคม คำอธิบายดังกล่าว
จึงกลายเป็นฝันร้ายของชุมชน

คำถามที่สำคัญจากฝ่ายพื้นที่คือ ทำไมเราไม่สร้างคำอธิบาย
ต่อสาธารณะขึ้นมาเองในฐานะเป็นคนฝังรกราก สร้างร่าง อยู่ในพื้นที่มาหลาย
ชั่วอายุคน ย่อมรับทราบถึงความซับซ้อนของระบบนิเวศ และศักยภาพทาง
เศรษฐกิจยิ่งกว่าผู้ใด และค่อนข้างจะตกผลึกร่วมกันว่า คำอธิบายจากคน
ข้างนอกมิไว้เพื่อทำลายพื้นที่ สิ่งที่ต้องทำคือ เราต้องสร้างคำอธิบายสำหรับ
ปกป้อง พื้นที่ของเราเอง กระบวนการ เอชไอเอชุมชนจึงเกิดขึ้น เพื่อให้เป็น
กระบวนการร่วมของชุมชนสำหรับการถกเถียงเขียนอนาคตของตนเอง
เชื่อว่าข้อมูลและความรู้คืออำนาจ จึงต้องสร้างอำนาจของเราเอง โดยการใช้
ข้อมูลความรู้เป็นอำนาจต่อรอง สร้างคำอธิบายที่บ่งชี้ถึงความอุดมสมบูรณ์

ของท้องทะเลภาคใต้ ประโยชน์ทางเศรษฐกิจและการประกอบอาชีพที่เป็นจริงในปัจจุบันเปรียบเทียบข้อมูลของรัฐและภาคอุตสาหกรรมเพื่อให้ประชาชนได้ตัดสินใจด้วยตนเอง กำหนดอนาคตตนเองซึ่งเป็นข้อมูลที่แม้แต่หน่วยงานรัฐก็ไม่เคยมี เริ่มตั้งแต่พื้นที่ ท่าศาลา จะนะ ปากบารา กระบี่ ปะทิว หัวไทร อ่าวบ้านดอน และกำลังขยายคำอธิบายเหล่านี้ออกไปให้ทั่วพื้นที่ชายฝั่งทะเล เพื่อการรักษาทรัพยากรไว้สำหรับการใช้อย่างยั่งยืนและเพื่อคนส่วนใหญ่จะได้รับประโยชน์

สร้างความรู้และกำหนดอนาคตตนเอง

การสร้างความรู้ของชุมชนมีใช้กระบวนการวิจัยเพื่อให้ได้ข้อมูล แต่คือการมาร่วมกันกำหนดอนาคตของตนเอง ด้วยการรับรู้ว่แท้จริงเราก็มีศักยภาพสำหรับการดำรงอยู่ ทั้งด้านเศรษฐกิจ สังคม การยืนยันเป็นผู้ผลิตอาหารกลายเป็นความรู้สึกร่วมของชุมชนที่เกิดขึ้น ขยายออกไปให้สังคมรับรู้ พื้นที่ชายฝั่งทะเลจากการสร้างคำอธิบายของชุมชนพบว่าเส้นทางอาหารในแต่ละพื้นที่ล้นนำไปหล่อเลี้ยงคนในพื้นที่อื่น วงจรทางเศรษฐกิจเป็นไปในลักษณะที่เอื้ออำนวยให้หลายฝ่ายได้รับประโยชน์ทั้งหมดนี้เพื่อบอกกับตัวเองว่าอนาคตของเราคือการเป็นผู้ผลิตอาหารเป็นอนาคตที่เรากำหนดเพื่อความสุขของคนอื่นด้วย และเพื่อบอกทุนอุตสาหกรรมว่าไม่มีพื้นที่ให้กับการทำลายแม้สักตารางนิ้วเดียว ในกระบวนการกำหนดอนาคตตนเอง ประกอบไปด้วย



1. สร้างทิศทางการพัฒนาของตนเองด้วยความเห็นร่วมของคนในพื้นที่ ไม่เพียงแค่การจัดเวที 4-5 เวทีในแต่ละชุมชน ไม่ได้ผล และไม่ทำให้คนเกิดความตระหนัก แต่ต้องทำให้เปลี่ยนวิธีคิด และเปลี่ยนวิธีทำวิธีการของภัยคุกคามที่เข้ามา มีกลยุทธ์ที่ปรับตัวอยู่ตลอดเวลา ดังนั้นการกำหนดอนาคตตัวเองคือ ต้องสร้างสำนึกร่วมของคนก่อน

2. สร้างความรู้ระดับพื้นที่เศรษฐกิจและระบบนิเวศน์ อธิบายให้ได้ว่า เป็นระบบเศรษฐกิจ และระบบนิเวศน์ เศรษฐกิจและระบบนิเวศน์ มันเป็นเรื่องเดียวกัน เมื่อไหร่ที่ระบบนิเวศน์เสื่อม เศรษฐกิจเสื่อม เมื่อไหร่ระบบนิเวศน์สมบูรณ์ เศรษฐกิจสมบูรณ์ การรักษาทะเลคือการรักษาเงินในกระเป๋า ความรู้จะทำให้คนรู้สึกว่าเป็นการรักษาศักยภาพทางด้านเศรษฐกิจของตัวเองพร้อม ๆ กับการรักษาระบบนิเวศน์ของตัวเอง ต้องสร้างความรู้ในระดับพื้นที่ออกมาและทำให้เกิดการเปลี่ยนจิตสำนึกหรือทิศทางร่วม

3. สร้างคนที่ตระหนักและเห็นคุณค่าและแสดงเจตจำนงในการกำหนดอนาคตตนเองภัยคุกคามที่เข้ามาภาคใต้เหล่านั้นเป็นโอกาสให้คนเห็นคุณค่าและแสดงเจตนารมณ์ เช่น ลุ่มน้ำปากพนัง 6 อำเภอ มีโครงการโรงไฟฟ้าถ่านหิน เริ่มจากการสร้างความรู้ของกลุ่มน้ำปากพนังต่อความไม่เหมาะสมในการสร้างโรงไฟฟ้าถ่านหิน โดยการมีส่วนร่วมของคนทุกภาคส่วนที่อยู่ในชุมชน นักธุรกิจ นางุ้ง นกนางแอ่น ประมง ชาวนา ในการออกแบบ ดีไซน์ และกำหนดรูปธรรมร่วมกัน กลายเป็นการถักทอความรู้สึกของผู้คนในชุมชนให้เห็นคุณค่าและแสดงเจตจำนงในการกำหนดอนาคตตนเอง

4. สร้างรูปธรรมการจัดการตนเอง ระบบอาหาร เศรษฐกิจ สิ่งแวดล้อม จะต้องสร้างรูปธรรมใน 3 เรื่องคือ 1. เรื่องระบบอาหาร ชุมชน จะอยู่อย่างไร 2. เศรษฐกิจ จำเป็นต้องอธิบายเพราะเป็นเรื่องปากท้องของ ชุมชน เป็นพลังให้ชาวบ้านตระหนัก 3. สิ่งแวดล้อม คือระบบนิเวศน์ที่เชื่อมโยงกันในระบบอาหารที่หล่อเลี้ยงผู้คนทั้งภาค

5. เชื่อมกับ สถาบันวิชาการ การเมืองท้องถิ่น สร้างความร่วมมือ ระหว่างประชาชนและท้องถิ่น และสร้างกระบวนการชุมชนให้ประชาชน เข้มแข็งมีอำนาจต่อรองกับท้องถิ่น จำเป็นต้องทักทอให้มีความสมดุลเริ่ม จากชุมชนสู่ท้องถิ่น เช่น ทำศาลาร่วมกับคณะเศรษฐศาสตร์ จุฬาลงกรณ์ มหาวิทยาลัย จัดทำองค์ความรู้เรื่องเศรษฐกิจนิเวศน์เศรษฐกิจทำศาลา

ปกป้องพื้นที่ผลิตอาหารชายฝั่งภาคใต้

จุดเริ่มต้นของกระบวนการสร้างความรู้เพื่อการกำหนดอนาคตตนเอง เริ่มต้นที่ ชายฝั่งอำเภอท่าศาลา ด้วยการสร้างรูปธรรมการกำหนดอนาคตตนเอง กระบวนการอนุรักษ์พื้นที่พุทธพยากร การสร้างกฎหมายท้องถิ่น ร่วมมือกับภาคีทางวิชาการ จนกลายเป็นกระบวนการปกป้องอ่าวทองคำ ปกป้องพื้นที่ผลิตอาหาร อุดมการณ์ของการรักษาพื้นที่ผลิตอาหารเป็นไปในแนวทางเดียวกันกับพื้นที่ชายฝั่งทั่วทั้งภาคใต้ กระบวนการกำหนดอนาคตในรูปแบบเดียวกันจึงเริ่มเกิดขึ้นตามมา ด้วยการหาคำตอบให้กับพื้นที่ตัวเองว่ามีศักยภาพเพียงพอสำหรับการผลิตอาหาร และเป็นแหล่ง การจ้างงานมากกว่าการเกิดขึ้นของอุตสาหกรรมมลพิษ



ด้วยกระบวนการปกป้องพื้นที่ชายฝั่งทะเลสวนกง อำเภอจะนะ จังหวัดสงขลา ชายฝั่งปากบารา อำเภอละงู จังหวัดสตูล เกาะลันตา จังหวัดกระบี่ อ่าวกันตัง จังหวัดตรัง ชายฝั่งทะเลหัวไทร จังหวัดนครศรีธรรมราช อ่าวปะทิว จังหวัดชุมพร ทั้งหมดนี้กลายเป็นจุดเริ่มต้นของการสร้างคำอธิบายว่าพื้นที่ชายฝั่งทะเลหากมีไว้สำหรับการเป็นพื้นที่ผลิตอาหารและการท่องเที่ยว ย่อมสร้างมูลค่าทางเศรษฐกิจได้ไม่แพ้ภาคอุตสาหกรรม แต่ที่เหนือกว่านั้นคือ ตัวเลขการจ้างงานสูงกว่าภาคอุตสาหกรรมหลายร้อยเท่า เป็นเส้นทางการพัฒนาที่ทุกคนร่วมเดิน และเป็นการใช้ทรัพยากรธรรมชาติแบบยั่งยืน

อุปสรรค คือ งานของเรา

ทุกอย่างก้าวของกระบวนการทำงานในทีมภาคใต้เต็มไปด้วยการขบคิดที่จะต้องเอาชนะทั้งอุปสรรคภายในและภายนอก อีกนัยยะหนึ่งกระบวนการนี้เป็นการบุกเบิกการต่อสู้อีกแนวทางอีกแนวหนึ่งเพื่อการปกป้องชายฝั่งให้เป็นพื้นที่ผลิตอาหาร อุปสรรคจึงกลายเป็นงานของเราที่ต้องเอาชนะ ความท้าทายจึงอยู่ที่การทำเรื่องซึ่งไม่น่าจะเป็นไปได้ให้เป็นไปได้ และกลายเป็นเส้นทางที่เราอยากกำหนดอนาคตตนเอง มิใช่เพียงต่อสู้กับคู่ขัดแย้ง เป็นการพิสูจน์รูปธรรมของกฎหมายรัฐธรรมนูญ มาตรา 66 และ 67 ว่าชุมชนมีสิทธิในการกำหนดอนาคตตนเอง

นัยยะของเพื่อนร่วมแนวทาง

การปกป้องพื้นที่ผลิตอาหารเพื่อกำหนดอนาคตตนเอง นัยยะหนึ่งคือการเผชิญกับคู่แข่ง แข่งเส้นทางสายนี้จึงแหลมคม เพื่อนผู้สนับสนุนจึงมีไม่มากนัก เพราะไม่ตรงกับตัวชี้วัดขององค์กร และมักไม่สอดคล้องกับความจริงของการขับเคลื่อนงาน เพื่อนผู้มั่งมีเงินมักจะหนุนงบประมาณเพื่อสนองตัวชี้วัด แต่ไม่สนองยุทธศาสตร์การกำหนดทิศทางของประเทศสักเท่าใด ที่ผ่านมาเราต้องขอบคุณ งบประมาณสังคม จากสถาบันพัฒนาองค์กรชุมชน (พอช.) และ หน่วย HIA ของสำนักงานคณะกรรมการสุขภาพแห่งชาติ (สช.) รวมถึง มูลนิธินิติธรรมสิ่งแวดล้อม ที่ทำงานเคียงคู่กันมาตลอด ที่สำคัญแบ่งงานกันทำในอย่างเกื้อหนุนกัน ประเด็นสำคัญของการสนับสนุนจากส่วนกลาง มีเพียงเรื่องงบประมาณ แต่คือการแบ่งบทกันทำงานที่เกื้อหนุนกัน ไม่ซ้อนทับและทำลายศักยภาพของกันและกัน จะกลายเป็นขบวนที่เข้มแข็งพร้อมพุดต่อการเผชิญกับพายุใหญ่ ☺

5.4 ทำไมต้องกระจายการถือครองที่ดินให้เป็นธรรม และยั่งยืน

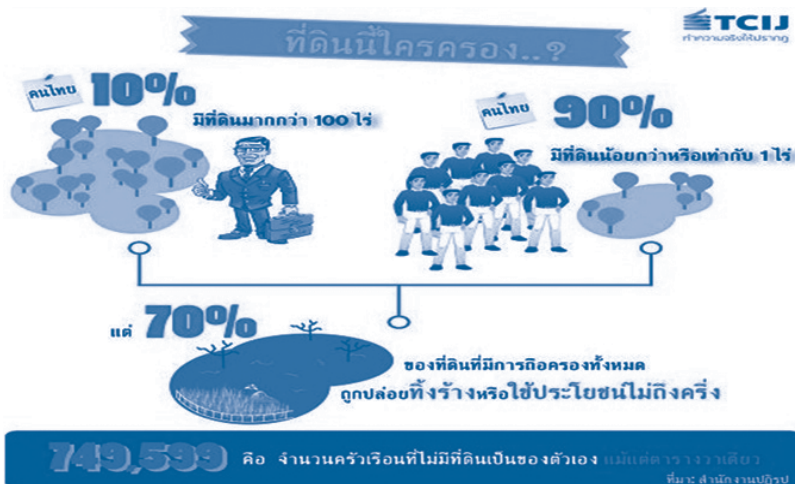
ประยงค์ ดอกลำไย รองผู้อำนวยการมูลนิธิพัฒนาภาคเหนือ
ที่ปรึกษาขบวนการประชาชนเพื่อสังคมที่เป็นธรรม



จากคำกล่าวของท่านมหาตมะ คานธี ที่กล่าวไว้ว่า “ทรัพยากรใน
โลกนี้ มีเพียงพอสำหรับคนทั้งโลก แต่ไม่เพียงพอต่อคนโลกแม้เพียงคน
เดียว” คำกล่าวนี้สอดคล้องกับสถานการณ์ปัญหาที่ดินของประเทศไทยที่
เรากำลังเผชิญกันอยู่ ประเทศไทยมีพื้นที่ทั้งหมด 320 ล้านไร่ ในจำนวนนี้
เป็นที่ดินซึ่งประชาชนครอบครองอย่างถูกต้องตามกฎหมาย ประมาณ

127 ล้านไร่ ที่เหลือเป็นพื้นที่ป่าไม้ น้ำ ทะเล และถนนหนทาง

จากการสำรวจของมูลนิธิสถาบันที่ดินในปี 2545 พบว่าที่ดินที่มีการออกเอกสารสิทธิ์อย่างถูกต้องตามประมวลกฎหมายที่ดิน มีจำนวนทั้งสิ้นประมาณ 30 ล้านฉบับ มีเนื้อที่รวมกันกว่า 127 ล้านไร่ ในจำนวนนี้มากกว่า 70% ถูกครอบครองโดยคนเพียง 10% หรือประมาณ 6 ล้านคน และพบว่าส่วนหนึ่งถือครองที่ดินมากกว่ารายละ 100 ไร่ ในขณะที่คนอีก 90% หรือประมาณ 55 ล้านคน ครอบครองที่ดินเฉลี่ยไม่ถึงคนละ 1 ไร่ โดยที่ดินที่ถูกปล่อยทิ้งร้างว่างเปล่าไม่มีการทำประโยชน์มากถึง 30 ล้านไร่ โดยหากนำที่ดินเหล่านั้นเพียงครึ่งหนึ่งของจำนวนที่ถูกทิ้งร้างในแต่ละปี ให้ชาวนาชาวไร่สร้างรายได้จากการขายผลผลิตทางการเกษตรได้ หมายถึงตัวเลขการสูญเสียทางเศรษฐกิจจากการปล่อยที่ดินให้ทิ้งร้าง ไม่ต่ำกว่าปีละ 127,000 ล้านบาท





ข้อมูลการถือครองที่ดินดังกล่าวได้รับการยืนยัน เมื่อคณะกรรมการการป้องกันและปราบปรามการทุจริตแห่งชาติ (ปปช.) ได้เปิดเผยบัญชีทรัพย์สินและหนี้สินของนักการเมือง (ซึ่งเป็นไปตามบทบัญญัติของรัฐธรรมนูญ) โดยนักการเมืองจะต้องยื่นบัญชีทรัพย์สินและหนี้สินที่ถือครองอยู่ก่อน ทำให้ทราบว่านักการเมืองที่อยู่ในสภาผู้แทนราษฎร มีการครอบครองที่ดินตั้งแต่รายละ 100 ไร่ ไปจนถึง 2,000 ไร่ ทั้งนี้ยังไม่รวมที่ดินที่นักการเมืองเหล่านี้ถือครองในนามบริษัทหรือนิติบุคคล นอกจากนี้ยังมีรายงานการวิจัยของ ผศ.ดร. ดวงมณี เลาวกุล เรื่อง “การกระจุกตัวของความมั่งคั่งในสังคมไทย” ในโครงการวิจัย *สู่สังคมไทยเสมอหน้า การศึกษาโครงสร้างความมั่งคั่งและโครงสร้างอำนาจเพื่อการปฏิรูป* สนับสนุนโดย สกว. สกอ. และจุฬาลงกรณ์มหาวิทยาลัย ในชุดทุนศาสตราจารย์วิจัยดีเด่น ศ.ดร.ผาสุก พงษ์ไพจิตร เป็นหัวหน้าโครงการของศูนย์ศึกษาเศรษฐกิจศาสตร์การเมือง ในปี 2555 พบว่าสังคมไทยมีการกระจุกตัวและเก็งกำไรจากการถือครองที่ดินสูงมาก โดยช่องว่างของการถือครองที่ดินระหว่างผู้ถือครองที่ดินมากที่สุด 20 % แรกกับผู้ถือครองที่ดินน้อยที่สุด 20% แรก ห่างกันมากถึง 325 เท่า โดยรายแรกถือครองที่ดินสูงในประเทศไทย มีมากถึง 631,263 ไร่ ปัญหาการกระจุกตัวของที่ดินเป็นแรงกดดันหรือบีบคั้นให้คนจนและเกษตรกรรายย่อยจำนวนมากเข้าไปจับจองบุกเบิกที่ดินเอกชนที่ทิ้งร้างและที่ดินของรัฐเพิ่มมากขึ้นเพื่อการทำเกษตรและการอยู่อาศัยเพราะที่ดินมีราคาสูงขึ้นมากกว่า 10 เท่าตัว



ตัวอย่างการถือครองที่ดินของภาคเอกชน

1. นายเจริญ สิริวัฒนภักดี (เจ้าสัวเปียร์ช้าง) ถือครองที่ดินไม่น้อยกว่า 100,000 ไร่ ทั่วประเทศ เช่น บริเวณ ถนนเกษตร - นวมินทร์ 300 ไร่ ริมถนนวิภาวดี - รังสิต 200 ไร่ เชียงใหม่ ภูเก็ต หัวหิน ครอบคลุม 55 จังหวัด
2. นายธนินทร์ เจียรนนท์ (เจ้าสัว ซีพี) ถือครองที่ดินไม่น้อยกว่า 10,000 ไร่ ทั่วประเทศ เช่น ระยอง นครนายก
3. นายธรรมบุญ นิรันดร ทายาทนิรันดรชัย ซึ่งเป็นอดีตราชอาณาจักรในรัชกาลที่ 8 นายทุนที่ดินหมื่นล้าน มีที่ดินสะสมกลางใจกรุงเทพมหานคร และรอบนอกกว่า 90 แปลง เนื้อที่ 400 ไร่ ที่เขาใหญ่อีก 400 ไร่

ตัวอย่างการถือครองที่ดินของนักการเมือง

- นายอำนาจ คลังผา สส.พรรคเพื่อไทย 206 แปลง 2,095 ไร่ มูลค่า 60.3 ล้านบาท
- นายบรรหาร ศิลปอาชา สส.พรรคชาติไทยพัฒนา 243 แปลง 1,915 ไร่ มูลค่า 2,062.2 ล้านบาท
- นายเสนาะ เทียนทอง สส.พรรคประชากรราษฎร์ 74 แปลง 1,900 ไร่ มูลค่า 189.6 ล้านบาท

สัดส่วนการถือครองที่ดินของนิติบุคคลและบุคคลธรรมดาพบว่า

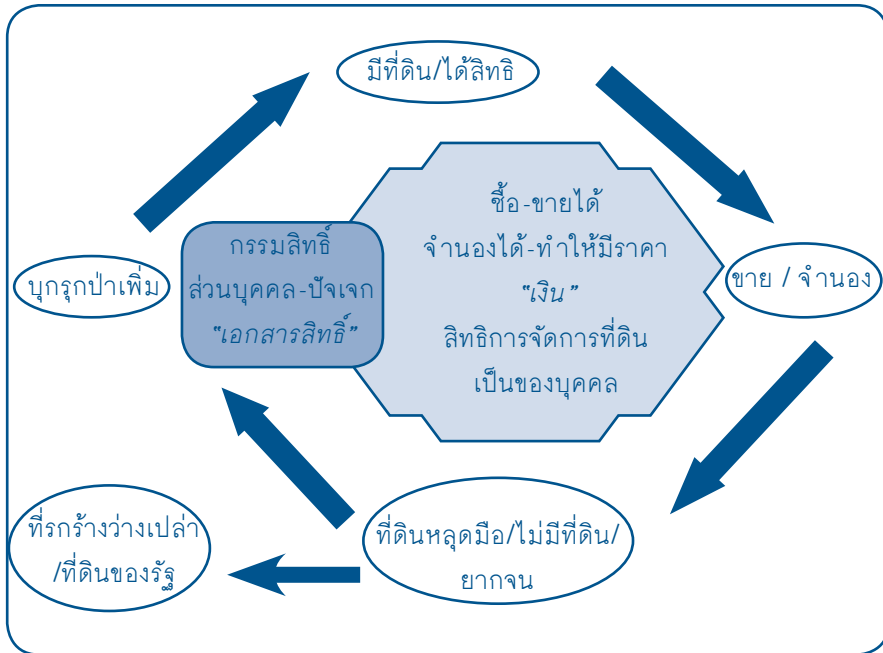


กลุ่มที่มีที่ดินมากที่สุด 20% แรก จำนวนการถือครองที่ดินต่าง จากกลุ่มที่มีที่ดินน้อยสุดถึง 600 กว่าเท่า โดยผู้ที่ถือครองที่ดินสูงสุด มีที่ดินในครอบครองถึง 630,000 ไร่

หากจำแนกผู้ถือครองที่ดิน โดยนำสัดส่วนการถือครองที่ดินของ บุคคลธรรมดาและนิติบุคคลมาหาค่าเฉลี่ยยังพบตัวเลขกลุ่มผู้ที่ถือครอง มากสุด 10% ถือครองที่ดินเป็นสัดส่วนสูงถึง 80% ของที่ดินมีโฉนดทั้งหมด ส่วนประชาชนกลุ่มที่เหลืออีก 90% กลับถือครองที่ดินเพียง 20% ของที่ดิน มีโฉนดทั้งหมดเท่านั้น ซึ่งสะท้อนให้เห็นถึงการกระจุกตัวของการถือครอง ที่ดินเป็นอย่างมาก

ในรอบ 50 ปีที่ผ่านมา พบข้อเท็จจริงว่า คนจนจากชนบทที่ประสบ ความล้มเหลวจากภาคเกษตร เป็นหนี้สินทำให้ที่ดินหลุดมือ ต่างพากัน ททยอยหลั่งไหลเข้ามาสู่เมืองใหญ่เพื่อแสวงหาอาชีพและรายได้้นอกภาค เกษตร แต่ก็ไม่สามารถเข้าถึงที่ดินเพื่ออยู่อาศัยได้ จึงเข้าไปจับจองและ บุกเบิกที่ดินรกร้าง เพื่อพัฒนาเป็นที่อยู่อาศัย และได้กลายเป็นชุมชนแออัด กระจายอยู่ทั่วประเทศมากกว่า 3,600 ชุมชน และมักมีปัญหาความ ปลอดภัยและการถูกไล่รื้อจากเจ้าของที่ดินทั้งรัฐและเอกชนอยู่เสมอ เช่นเดียวกับ ชนชั้นกลางและชนชั้นกลางระดับล่าง ที่มีรายได้ ระหว่าง 10,000 ถึง 20,000 บาทต่อเดือน ซึ่งอาศัยอยู่ในเขตเมืองและปริมณฑล ต้องใช้จ่าย เงินจากรายได้ 60 – 70% ของเงินที่หาได้ในแต่ละเดือน เพื่อใช้เป็นค่าเช่า ห้องพักหรือผ่อนชำระบ้านจัดสรรหรือคอนโดมีเนียมไปตลอดทั้งชีวิต

ปัญหา/บทเรียนการสูญเสียที่ดินของเกษตรกร



เมื่อมองกลับไปในพื้นที่ป่าไม้และที่ดินของรัฐทุกประเภท ปัจจุบันมีประชาชนเข้าอยู่อาศัยและทำกินประมาณ 12-15 ล้านคน หรือประมาณ 1 ใน 4 ของจำนวนประชากรทั้งประเทศ ส่วนใหญ่เป็นชุมชนท้องถิ่นดั้งเดิมที่อยู่มาก่อนการประกาศเป็นที่ดินของรัฐ ต่อมาเมื่อรัฐได้ดำเนินการประกาศพื้นที่เหล่านั้นเป็นพื้นที่ป่าสงวนแห่งชาติ เขตอุทยานแห่งชาติ เขตรักษาพันธุ์สัตว์ป่า และเขตที่ดินของรัฐตามกฎหมายอื่นๆ ซ้อนทับที่ตั้งชุมชน ที่ดินทำกินและป่าที่ชุมชนได้ดูแลรักษา จัดการและใช้ประโยชน์มาก่อน ส่งผลให้ ชุมชนเหล่านี้ต้องอยู่อย่างผิดกฎหมายและสุมเสี่ยงต่อการถูกจับกุมดำเนินคดีอยู่ตลอดเวลา



ปัญหาที่ดินที่พบ

- ที่ดินในเมืองถูกเปลี่ยนวัตถุประสงค์การใช้ประโยชน์ที่นากลายเป็นบ้านจัดสรร – โรงงาน
- ที่ดินหลุดมือจากเกษตรกรอย่างรวดเร็ว
- เกษตรกรอย่างน้อย 4.8 ล้านครอบครัวมีที่ดินทำกินไม่เพียงพอ
- คนจนจากชนบทหลังไหลเข้ามาในเมืองใหญ่เพื่อแสวงหาอาชีพและรายได้แต่ไม่สามารถเข้าถึงที่ดินเพื่ออยู่อาศัยได้ จึงเข้าจับจองที่ดินรกร้างในเมืองเพื่อสร้างที่อยู่อาศัยกลายเป็นชุมชนแออัดทั่วประเทศมากกว่า 3,600 ชุมชน
- มนุษย์เงินเดือนในเมือง 70% ของรายได้ต่อเดือนถูกใช้จ่ายเพื่อที่อยู่อาศัยไปตลอดชีวิต!
- ในพื้นที่ป่าไม้และที่ดินของรัฐมีคนจนจำนวนมากกว่า 15 ล้านคนต้องอาศัยอยู่ในที่ดินโดยผิดกฎหมาย
- ชาวบ้านทำมาหากินในเขตป่าถูกจับกุมดำเนินคดีอาญา/คดีโลกร้อน/บุกรุกเขตป่าสงวนแห่งชาติ (ปี 2550 มีผู้ถูกจับกุมในคดีป่าไม้รวมทั้งหมด 6,711 คดี หรือเฉลี่ยวันละ 20 ราย ปี 2551 มีจำนวน 2,625 คดี
- ชุมชนต้องลดพื้นที่ทำกินลงและปรับเปลี่ยนรูปแบบการผลิตแบบดั้งเดิมเพื่อการยังชีพมาเป็นการปลูกพืชเศรษฐกิจเชิงเดี่ยว ขาดความมั่นคงทางอาหาร และเกิดการบุกรุกพื้นที่ป่าเพิ่มขึ้น
- การขยายตัวของพืชเศรษฐกิจ อาทิเช่น ข้าวโพด ยางพารา

ใครได้ประโยชน์จากการปลูกข้าวโพดของชาวบ้าน : ซิพีเป็นผู้ผลิตอาหารสัตว์รายใหญ่ที่สุดของโลก

มีการรวมตัวของชุมชนที่อยู่อาศัยในป่าและที่ดินของรัฐ เพื่อเรียกร้องให้รัฐกันพื้นที่ทำกินที่อยู่อาศัยและป่าของชุมชนออกจากพื้นที่ป่าไม้ รัฐบาลได้ออกมาตรการพิสูจน์สิทธิตามมติคณะรัฐมนตรีเมื่อวันที่ 30 มิถุนายน 2541 โดยใช้ภาพถ่ายทางอากาศย้อนหลังกลับไป 40 ปี และกำหนดหลักเกณฑ์ในการพิสูจน์สิทธิ จากข้อมูลของกระทรวงทรัพยากรธรรมชาติและสิ่งแวดล้อม รายงานว่า ผลการพิสูจน์สิทธิตามมติคณะรัฐมนตรีดังกล่าวทั่วประเทศ มีผู้ผ่านเกณฑ์ จำนวน 9,687 ราย จากผู้เข้าสู่กระบวนการพิสูจน์ทั้งหมด 6,1249 ราย หรือคิดเป็นร้อยละ 16 โดยในบางหมู่บ้านในเขตรักษาพันธุ์สัตว์ป่าเขาปู่เขาย่า จังหวัดตรัง มีผู้ผ่านเกณฑ์ เพียง 4 ราย จาก 99 ราย ขณะที่เกษตรกรรายย่อยในชนบทมากกว่า 4,800,000 ครอบครัว ไม่มีที่ดินหรือมีที่ดินทำกินไม่เพียงพอสำหรับการเลี้ยงชีพ ซึ่งยังไม่รวมเกษตรกรรายย่อยที่กำลังจะถูกยึดที่ดิน เนื่องจากมีหนี้สินจากความล้มเหลวในระบบการผลิตและการตลาดเตรียมขายทอดตลาดอีกนับหมื่นราย มีพื้นที่รวมกันมากกว่า 10 ล้านไร่

ในปี 2540 หลังวิกฤติเศรษฐกิจ แรงงานรับจ้างจำนวนมากซึ่งเคยเป็นเกษตรกรเดินทางกลับสู่ชนบท เนื่องจากถูกเลิกจ้างและเผชิญกับความยากลำบากในการหาแหล่งรับจ้างแรงงาน จึงรวมตัวกันเพื่อเรียกร้องให้มีการตรวจสอบเอกสารสิทธิและสัญญาเช่าที่บริษัทเอกชนขอใช้ประโยชน์ในพื้นที่ป่าไม้รวมทั้งที่ดินทิ้งร้างในบริเวณชุมชนว่ามีการออกเอกสารสิทธิหรือได้รับการอนุญาตถูกต้องตามกฎหมายหรือไม่ เช่น ในพื้นที่ภาคเหนือ ที่จังหวัดเชียงใหม่ จังหวัดลำพูน ในพื้นที่ภาคใต้ จังหวัดสุราษฎร์ธานี จังหวัด



กระบี่ และจังหวัดชุมพร ในพื้นที่ภาคตะวันออกเฉียงเหนือ ที่จังหวัดบุรีรัมย์ จังหวัดชัยภูมิ และจังหวัดขอนแก่น เป็นต้น ถูกตอบโต้จากอำนาจรัฐและอำนาจทุนอย่างรุนแรงในหลายรูปแบบ เป็นแรงผลักดันให้เกิดการสร้างกลไกของภาคประชาชนเพื่อต่อรองอำนาจรัฐ ในด้านการปฏิรูปโครงสร้างนโยบาย และกฎหมาย ที่เป็นปฏิปักษ์ต่อการกระจายการถือครองที่ดิน อย่างเป็นธรรมและยั่งยืนผ่านกฎหมายรัฐธรรมนูญในการร่วมลงชื่อสนับสนุนร่างพระราชบัญญัติ 4 ฉบับ ได้แก่

1) ร่างพระราชบัญญัติสิทธิชุมชนในการจัดการทรัพยากรและที่ดิน ใช้แทนระเบียบสำนักนายกรัฐมนตรีว่าด้วยการออกโฉนดชุมชน พ.ศ. 2553 ฉบับที่ 2 เพื่อส่งเสริมให้ประชาชนรวมตัวกันยื่นคำขอรับสิทธิในการบริหารจัดการที่ดินและทรัพยากร ตามหลักเกณฑ์ โดยควบคุมกันเอง

2) ร่างพระราชบัญญัติภาษีที่ดินอัตราก้าวหน้า เพื่อแก้ไขปัญหาการกระจุกตัวของที่ดิน โดยกำหนดให้ผู้มีที่ดินมากกว่า 50 ไร่ ต้องเสียภาษีในอัตราก้าวหน้า

3) ร่างพระราชบัญญัติธนาคารที่ดิน เพื่อดำเนินการจัดตั้ง “ธนาคารที่ดิน” โดยรับเงินอุดหนุนจากรัฐ ท้องถิ่น และการดำเนินงานของธนาคาร

4) ร่างพระราชบัญญัติกองทุนยุติธรรม เพื่อสนับสนุนด้านการเงินแก่ประชาชน “ผู้ยากไร้” เพื่อใช้จ่ายในการเข้าสู่กระบวนการยุติธรรม เช่น ค่าประกันตัว ค่าทนายความ ค่าธรรมเนียมศาล ค่าเดินทาง และค่าใช้จ่ายอื่นๆ ที่เป็นไปตามวัตถุประสงค์ของกองทุน

5.5 ประเด็นการจัดการตนเองด้านสวัสดิการชุมชน กรณี จังหวัดพะเยา

โดย คุณครูมุกดา อินต๊ะสาร

สวัสดิการชุมชน จังหวัดพะเยา

ปี 2529 ครูมุกดา อินต๊ะสาร ร่วมกับมูลนิธิศุภนิมิต มูลนิธิการศึกษา มูลนิธิฟื้นฟูชนบท มูลนิธิดวงประทีป มูลนิธิหมู่บ้านและหน่วยงานราชการและภาคีอื่นๆ เชื่อมโยง สื่อสารสร้างความเข้าใจจัดเวทีทั้งทางการไม่เป็นทางการช่วยเหลือเรื่องทุนการศึกษาแก่เด็กนักเรียนเสริมหนุนกระบวนการเรียนรู้ของคนในชุมชน ในตำบลบ้านด้า และตำบลบ้านปิน ตำบลหนองหล่ม ตำบลคือเวียง อำเภอดอกคำใต้ จังหวัดพะเยา ต่อมาได้ดำเนินการธนาคารหมู่บ้านนำดอกผลที่ได้นำมาเป็นกองทุนหน้าหมู่บ้าน (กองกลาง) มาจัดสวัสดิการชุมชนเริ่มจาก 1 กลุ่ม เป็น 16 กลุ่ม ต่อมาปี 2536 จึงรวมตัวเป็นเครือข่ายเรียกว่า ศูนย์รวมน้ำใจธนาคารหมู่บ้าน โดยชุมชนเสนอให้รัฐบาลสนับสนุนกองทุนหมู่บ้านเพื่อให้เกิดการเรียนรู้การบริหารจัดการการเงินเพื่อตนเองและชุมชน

หลังปี 2540 กองทุนเพื่อการลงทุนทางสังคม (SIF) เป็นองค์กรที่สนับสนุนชุมชนที่เข้มแข็งเพื่อเกื้อกูลดูแลผู้ที่ลำบากกว่า ใช้ชื่อว่า “กองทุนสวัสดิการเมนู 5” รวมถึงกลุ่มองค์กรที่ชาวบ้านร่วมกันคิดและตั้งกติกากในการจัดการขึ้นเองบางส่วนมีที่เลี้ยงจากองค์กรพัฒนาเอกชน หนุนเสริมบางส่วนราชการหนุนเสริมหลายกลุ่มจนเกิดความเข้มแข็ง เพราะแกนนำ



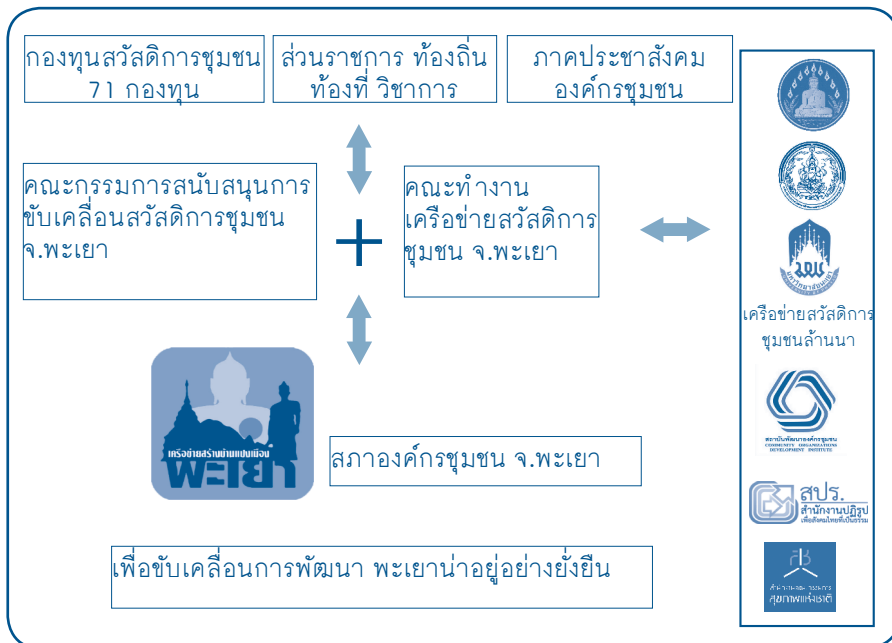
ชุมชนมีความมุ่งมั่น หลายกลุ่มมีชาวบ้านเกาะเกี่ยวกัน แม้จะไม่มี พี่เลี้ยง ต่อมาได้ร่วมกับพ่อครูชบ ยอดแก้ว และกรมการกิจการเด็กสตรี เยาวชนผู้พิการ และผู้สูงอายุ ผลักดันให้เกิดการแก้ไขพระราชบัญญัติ ส่งเสริมการจัดสวัสดิการสังคม (ฉบับที่ 2) พ.ศ. 2550 โดยมีสถาบัน พัฒนาการองค์กรชุมชน (พอช.) ทำหน้าที่เลขาของคณะทำงานให้รัฐสนับสนุน สมทบกองทุนสวัสดิการชุมชนในสัดส่วน 1:1:1 และมีการจัดตั้งอนุกรรมการ ส่งเสริมการจัดสวัสดิการชุมชน มีท่านสมพร ใช้บางยาง เป็นประธาน ภาคส่วนที่เกี่ยวข้องมีส่วนได้ส่วนเสีย เป็นกรรมการร่วม มี พอช. เป็น กองเลขานุการ ร่วมในคณะกรรมการชุดนี้ เพื่อออกแบบการหนุนเสริม คุณภาพและความเข้มแข็งของการจัดสวัสดิการ โดยองค์กรชุมชนเพื่อ บูรณาการงานสวัสดิการสังคม โดยมีชุมชนเป็นแกนสำคัญ ร่วมกับท้องถิ่น และท้องถิ่นยกระดับการจัดสวัสดิการที่เป็นเรื่องของประเด็นใด ประเด็น หนึ่ง ให้เป็นกองทุนของคนทั้งตำบล ตามบริบทของพื้นที่

ในส่วนของจังหวัดพะเยา เครือข่ายสวัสดิการชุมชนครมุกดาภิวัตน์ คณะ ได้ร่วมกับสำนักงานพัฒนาสังคมและความมั่นคงของมนุษย์และทั้ง ภาครัฐ ภาคประชาสังคมและชุมชนสนับสนุนให้เกิดกองทุนสวัสดิการ ชุมชนครอบคลุมทั่วทุกตำบล โดยได้มีแผนปฏิบัติการร่วมกัน อาทิ

- ให้มีการสมทบเงินกองทุนสวัสดิการชุมชนอย่างต่อเนื่องทุก ปี ในสัดส่วนเงินกองทุนเท่ากับกองทุนสวัสดิการชุมชนมี อยู่ หรือไม่เกินจำนวน 365 บาท/คน/ต่อปี พะเยาเอง ส่วนใหญ่จะใช้การใส่กองทุนคนละ 200 บาท โดยสมทบ ที่กองทุนสวัสดิการตำบล

- ให้องค์กรปกครองส่วนท้องถิ่นร่วมสนับสนุนกองทุนสวัสดิการชุมชนในสัดส่วนเท่ากัน หรือตามความเหมาะสมของพื้นที่หากในช่วงแรกที่ท้องถิ่นยังไม่สามารถสมทบได้ในสัดส่วนเท่ากัน เนื่องจากยังไม่พร้อมทางการเงิน ก็ช่วยเรื่องอื่นตามการปรึกษาหารือกันของคนในชุมชนให้รัฐบาลจัดสรรเงินอุดหนุนเฉพาะกิจ ให้ท้องถิ่นใช้ในการสนับสนุนสวัสดิการชุมชน

ผังโครงสร้างองค์กรและการเชื่อมโยงภาคีความร่วมมือ





งบประมาณที่ได้รับสนับสนุน จาก

- สถาบันพัฒนาองค์กรชุมชน (องค์การมหาชน) พอช.
- งบประมาณจังหวัดพะเยาผ่านสำนักงานพัฒนาสังคมและความมั่นคงของมนุษย์ (โครงการพลังเครือข่ายสร้างสรรค์สังคม น่าอยู่

จากประสบการณ์และผลการจัดสวัสดิการโดยชุมชนที่ผ่านมา ก่อให้เกิดผลเชิงประจักษ์ได้ว่าสวัสดิการชุมชน ทำให้เกิดการช่วยเหลือเกื้อกูลกันของคนภายในชุมชน พื้นฟูวิถีชีวิต และทุนทางสังคมที่มีอยู่ในชุมชนมาใช้ให้เกิดประโยชน์ สามารถดูแลคนทุกกลุ่มได้อย่างทั่วถึง เป็นการให้อย่างมีคุณค่าและการรับอย่างมีศักดิ์ศรี เกิดการออม (การทำบุญ) ที่ทำให้งบทุนสวัสดิการเติบโตอย่างต่อเนื่อง การสมทบจากรัฐบาลทำให้ชุมชนเกิดการมั่นใจและช่วยดูแลคนภายในชุมชนอย่างทั่วถึง รวมทั้งเกิดการทำงานร่วมกันของชุมชนกับองค์กรปกครองส่วนท้องถิ่น ทั้งที่ กลุ่มเครือข่ายชุมชน

จากการทำงานร่วมกันของเครือข่ายกองทุนสวัสดิการชุมชน ได้เล็งเห็นร่วมกันว่าความมั่นคงของการใช้ชีวิตของประชาชนที่ขาดความมั่นใจในบั้นปลายของชีวิต ก่อให้เกิดการวิตกกังวล กลายเป็นเรื่องที่ทำให้ชีวิตสับสน ไม่มีทางออกในการจัดการช่วงบั้นปลายของชีวิต ช่วงวัยของผู้สูงอายุมีมากขึ้น ทำให้คนพะเยาได้มาปรึกษาหารือโดยกระบวนการจิตอาสาหาวิธีทำบุญร่วมกัน เพื่ออนาคตของลูกหลานเมืองพะเยา โดยจะไม่ขอสนับสนุนแต่เพียงอย่างเดียว

การนำแนวความคิด สวัสดิการชุมชนมาสู่บ้านนาญภาคประชาชน เข้ามาสู่มติของสมัชชาสุขภาพแห่งชาติ จังหวัดพะเยา ครั้งที่ 2 พ.ศ. 2552 เกิดจากความตระหนักว่า การที่ประชาชนดำเนินการกองทุนสวัสดิการชุมชน เพื่อให้พื้นที่มีโอกาสลดความเหลื่อมล้ำของราชการกับประชาชน สร้างคนในพื้นที่เป็นสิ่งที่มีความค่า และเข้าถึงประชาชนฐานรากอย่างแท้จริง โดยมีปรัชญาในการทำงานคือ ให้อย่างมีคุณค่า รับอย่างมีศักดิ์ศรี/ช่วยเหลือเกื้อกูล (สอมบุญ ใช้เงินเป็นเครื่องมือ) เพื่อสร้างหลักประกันความมั่นคงในชีวิตของภาคประชาชน

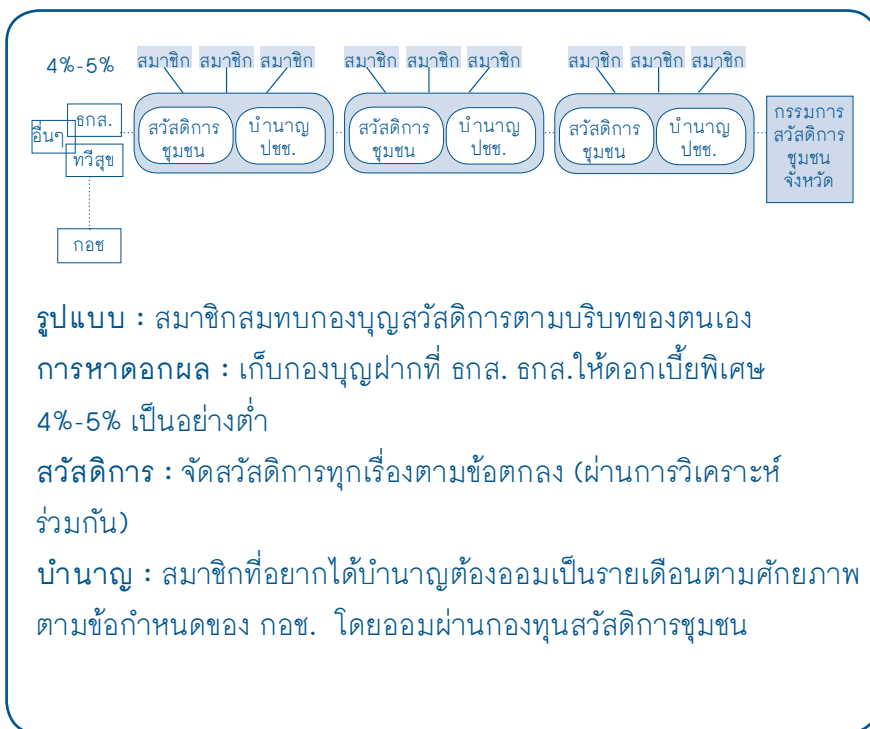
รูปแบบของ “สวัสดิการสู่บ้านนาญภาคประชาชนจังหวัดพะเยา” สมาชิกสมทบกองทุนสวัสดิการตามบริบทของตนเอง ตั้งกติกาโดยวิเคราะห์สมดุลการเงิน กองทุนสวัสดิการ เก็บกองทุนฝากที่ ธกส. และ ธกส. ให้ดอกเบี้ยพิเศษ 4% - 5% เป็นอย่างต่ำ จัดสวัสดิการทุกเรื่องตามข้อตกลง (ผ่านการวิเคราะห์ร่วมกันตามสมดุลการเงินของแต่ละพื้นที่ตำบล) สมาชิกคนใดต้องการบ้านนาญ ต้องออมเป็นรายเดือนตามศักยภาพ ตามข้อกำหนดของโครงการกองทุนการออมแห่งชาติ (กอช.) โดยออมผ่านกองทุนสวัสดิการชุมชน เพื่อสร้างมิติสัมพันธ์ทางสังคม

การพัฒนากองทุนสวัสดิการชุมชนสู่บ้านนาญภาคประชาชน เพื่อสร้างความมั่นคงในชีวิต เป็นเป้าหมายดำเนินการตามโครงการสนับสนุนการจัดสวัสดิการชุมชน ปี 2554 และตามแนวคิดของโครงการกองทุนการออมแห่งชาติ (กอช.) เป็นกองทุนการออมระยะยาว เพื่อวัยสูงอายุมีเป้าหมายหลักในการให้บุคคลสัญชาติไทยที่มีอายุไม่ต่ำกว่า 15 ปีบริบูรณ์ แต่ไม่เกิน 60 ปีบริบูรณ์ และยังไม่ได้รับความคุ้มครองเพื่อการชราภาพ ได้มีสิทธิออมเงินในกองทุน เพื่อสร้างรายได้ในรูปแบบบ้านนาญระดับพื้นฐาน



ให้มีชีวิตอยู่ได้อย่างมั่นคงไปตลอดอายุขัย โดยกองทุนเป็นระบบ กำหนดการจ่ายเงินเข้ากองทุน (Defined contribution) สมาชิกมี บัญชีรายบุคคล (Individual account) และเป็นกองทุนภาคสมัครใจ

รูปแบบจากสวัสดิการสู่บำนาญประชาชน (จังหวัดพะเยา)





ผลการดำเนินงานเครือข่ายสวัสดิการชุมชนจังหวัดพะเยา ปี 2556

การดำเนินงานในรอบ 1 ปี (กันยายน 55 - กันยายน 56)

1) การจัดประชุม

- จัดการประชุมคณะกรรมการสนับสนุนการขับเคลื่อนการจัดสวัสดิการชุมชน 3 ครั้ง
คณะทำงานเครือข่ายสวัสดิการชุมชน 8 ครั้ง และเครือข่ายภาคเหนือตอนบน 1 ครั้ง
- พิจารณาอนุมัติการสมทบงบประมาณกองทุนสวัสดิการชุมชน จำนวนกองทุน 52 กองทุน งบประมาณรวม 8,513,200 บาท
- ทบทวนแผนการขยายสมาชิกและสร้างความเข้มแข็งแก่กองทุนสวัสดิการชุมชนตำบลเป้าหมาย 71 กองทุน ให้มีสมาชิกไม่น้อยกว่าร้อยละ 50 ภายในปี 2561
- ออกแบบการประเมินความพึงพอใจต่อระบบสวัสดิการชุมชนตำบล เป้าหมายร้อยละ 30 ของสมาชิกกองทุนสวัสดิการชุมชนตำบล
- การวิเคราะห์วางแผนข้อมูลกองทุนสวัสดิการชุมชนตำบลสู่แผนยุทธศาสตร์เพื่อการพัฒนาองค์กรสวัสดิการชุมชน ปี 2557 – 2561
- การประชุมเครือข่ายสวัสดิการภาคเหนือตอนบน

2) การพัฒนาศักยภาพกองทุนสวัสดิการชุมชนตำบล

- เวทีอบรมพัฒนาศักยภาพแกนนำกองทุนและกลุ่มองค์กรชุมชน (เวทีผู้นำการเปลี่ยนแปลงพะเยา)



- ติดตามพื้นที่เพื่อยกระดับแผนการพัฒนากองทุนสวัสดิการชุมชน 12 กองทุน
- เวทีติดตามและพัฒนากองทุนสวัสดิการชุมชนจังหวัดพะเยา เป้าหมาย 71 กองทุน

3) การจัดเวทีสมัชชา

- สมัชชาสวัสดิการชุมชนพะเยา 3 สิงหาคม 2556 (สมัชชาเฉพาะประเด็น) ภายใต้แนวคิดเรื่องการออบนุญเพื่อสร้างระบบสวัสดิการเพื่อช่วยเหลือเกื้อกูลกันของคนในสังคมชุมชนและการพัฒนาระดับกองทุนสวัสดิการชุมชน
- สมัชชาสุขภาพจังหวัดพะเยา 17 กันยายน 2556 (ประเด็นสวัสดิการชุมชนสู่ความมั่นคงของชีวิต) เพื่อพัฒนาข้อเสนอร่วมชาวพะเยาโดยการวิเคราะห์ข้อมูลทางวิชาการและผ่านการรับรองจากเวทีสมัชชา
- สมัชชาฮ่อมก่ากีด ฮ่อมผญา คนพะเยา เพื่อนำข้อเสนอประเด็นงานการพัฒนาองค์กรสวัสดิการชุมชนและข้อเสนอร่วมชาวพะเยา นำไปสู่แผนปฏิบัติการระดับจังหวัดและพื้นที่ตำบล และการเชื่อมงานพัฒนาแต่ละประเด็นร่วมกัน

ผลักดันให้เป็น 7 วาระร่วมของคนพะเยา เพื่อพัฒนาพะเยา ได้แก่

- พัฒนาการจัดการทรัพยากรธรรมชาติทั้งระบบ
- พัฒนาศักยภาพของสวัสดิการชุมชนสู่ความมั่นคงของชีวิต
- จัดการสถานะทางสิทธิของบุคคลไร้รัฐ และไร้สัญชาติ



- พัฒนาภาคการเกษตรปลอดภัย และเกษตรที่เป็นธรรม
- จัดการภัยพิบัติโดยชุมชน
- พัฒนาสภาองค์กรชุมชน สำนักพลเมือง สู่ประชาธิปไตยที่ยั่งยืน
- พัฒนาคูณภาพชีวิต และกระบวนการเรียนรู้

แผนยุทธศาสตร์การพัฒนางานองค์กรสวัสดิการชุมชน จังหวัดพะเยา

1) แผนขยายสมาชิก

- มากกว่า 50% ของประชากรจังหวัดพะเยา
- เน้นประชาสัมพันธ์สร้างความเข้าใจ
- ใช้กลยุทธ์จูงใจ

2) สร้างภาคีความร่วมมือ

- เวทีทำความเข้าใจระหว่างท้องที่ ท้องถิ่น ผู้นำชุมชน องค์กรชุมชน

3) พัฒนาระบบ

- พัฒนาศักยภาพกรรมการ/คณะทำงาน
- พัฒนาระบบจัดเก็บฐานข้อมูล/การจัดทำรายงาน
- ปรับเปลี่ยนระเบียบข้อบังคับให้เหมาะสมกับสถานการณ์

4) ร่วมผลักดันนโยบาย

- นโยบาย ข้อกำหนด ข้อบัญญัติท้องถิ่น,แผนพัฒนาจังหวัด
- พ.ร.บ. สวัสดิการชุมชน



เป้าหมายในปี 2561 คือ

- ก) ขยายสมาชิก ให้ได้มากกว่าร้อยละ 50 ของประชากร ในปี 61
- ข) การสร้างความร่วมมือ
- ค) พัฒนาระบบข้อมูล ให้ทั่วถึงและเข้าถึงได้ และผลักดันสู่ระดับชาติ
- ง) ผลักดันนโยบายระดับชาติ

ทำให้เป็นกลไกกลางของประชาชน เป็นเครื่องมือในการเรียนรู้และช่วยเหลือพี่น้อง จากสำนักของความเป็นพลเมืองและความเป็นเจ้าของ ที่พยายามจัดการตนเอง โดยไม่พึ่งภาครัฐ

ชุดความรู้ในเรื่องสวัสดิการชุมชนสู่บ้านนาญภาคประชาชน สามารถนำไปต่อยอดเพื่อการประยุกต์ใช้และพัฒนากระบวนการ สมัชชาสุขภาพได้อย่างไร

กลไกจัดการแบบพหุภาคี

มีการจัดกลไกการจัดการแบบพหุภาคี ทั้งระดับพื้นที่และระดับนโยบาย โดยในระดับพื้นที่จะมีภาคประชาชน ภาคองค์กรปกครองส่วนท้องถิ่น ภาคท้องถิ่น (กำนัน ผู้ใหญ่บ้าน) ภาครัฐ ภาคประชาสังคมและภาควิชาการที่เข้ามาหนุนเสริม ส่วนในระดับของการผลักดันสู่นโยบาย จะมีตัวแทนภาคประชาชนร่วมกับหน่วยงานที่เกี่ยวข้องกับการจัดสวัสดิการชุมชน เข้ามาช่วยกันผลักดันให้เกิดเป็นโครงการการออมแห่งชาติที่นำไป

สู่การจัดทำเป็น (ร่าง) พ.ร.บ.การออมแห่งชาติ แต่ในระดับของกลไกยังต้องอาศัยการมุ่งมั่น และความตั้งใจในการให้พื้นที่แก่ภาคประชาชนในการจัดการปัญหาของตนตามวิถี และบริบทของพื้นที่ของภาครัฐ และควรเปิดโอกาสและหนุนเสริมพื้นที่ให้ชุมชนได้มีส่วนร่วมในการจัดการ โดยมีแนวคิด และวิถีชีวิตของชุมชนเป็นตัวตั้ง มีการบูรณาการการทำงาน ไม่ควรยึดติดหน่วยงานของตนเอง ซึ่งจะทำให้ชุมชนแยกส่วนตามหน่วยงาน และไม่เข้มแข็งอยู่ได้อย่างยั่งยืน

การจัดการอย่างเป็นระบบ

การวิเคราะห์เชื่อมโยงกับการจัดการพื้นวิถิชุมชนโดยมีสภาองค์กรชุมชนเป็นกลไกสำคัญมีสวัสดิการชุมชนเป็นเครื่องมือ เชื่อมร้อยคนในชุมชนและภาคีในการเกื้อกูล ดูแลเรื่องความอยู่ดีมีสุขของคนในชุมชน การนำเสนอให้ผู้เกี่ยวข้องรับรู้เรื่องราวกระบวนการสร้างสวัสดิการของชุมชนที่หลากหลายตามบริบทของพื้นที่เครือข่าย

การใช้ปัญญาและความรัก

มีการพบปะพูดคุยกันสม่ำเสมอ สร้างความมั่นคงในชีวิตและไม่ทิ้งมิติความสัมพันธ์ทางสังคม นำเป็นเครื่องมือสำคัญในการร้อยคน กลุ่ม องค์กร ภาคี อยู่ดีมีสุขร่วมกันสร้างความเป็นเจ้าของกองทุนร่วมกัน ก่อให้เกิดความต่อเนื่องในการออม มีการดูแล เกื้อกูลกันในชุมชนใช้กระบวนการนี้เป็นเครื่องมือสำคัญในการให้ คนสูงวัยได้มีเครื่องมือเชื่อมร้อยกับคนในวัยอื่นในชุมชนเกิดการจัดการสวัสดิการร่วมกันตั้งแต่เกิดจนตาย กับคนทุกวัย เพศ และฐานะ อาชีพ



แลกเปลี่ยนเรียนรู้ของทุกฝ่ายที่เกี่ยวข้อง

เชื่อมโยงภาคี เพื่อเติมเต็มและจัดการกับทุนทางสังคมที่มี กลไกหน่วยงานที่เกี่ยวข้องมาหนุนเสริม ไม่แยกชาวบ้านเป็นกลุ่มๆ แต่อยู่บนพื้นฐานของชีวิตคนในพื้นที่เป็นตัวตั้ง สร้างโอกาสการเข้าร่วมแลกเปลี่ยนของทุกฝ่ายที่เกี่ยวข้อง

การพัฒนาเป็นนโยบายสาธารณะเพื่อสุขภาพ

กลุ่มต่างๆ ควรจะเข้ามามีส่วนร่วมในการบริหารจัดการกองทุนการออมแห่งชาติได้ตัวแทนเข้าร่วมในกรรมาธิการพิจารณา (ร่าง) พ.ร.บ. การออมแห่งชาติ และการเตรียมความพร้อม โดยมีชุมชนเป็นแกนสำคัญ กรรมการส่งเสริมการขับเคลื่อนสวัสดิการชุมชนจังหวัด ซึ่งมีผู้ว่าราชการจังหวัดเป็นประธาน และภาคประชาชนเป็นรองประธาน มีกองเลขาฯ จากภาคประชาชนร่วมกับสำนักงานพัฒนาสังคมฯ จังหวัด กรรมการมาจากภาคประชาชนครึ่งหนึ่ง กับตัวแทนหน่วยงานภาครัฐในจังหวัดเป็นกลไกในการหนุนเสริมและสร้างคุณภาพของสวัสดิการชุมชนอย่างต่อเนื่อง

การผลักดันไปสู่การปฏิบัติ

เปิดเวทีเรียนรู้ทุกระดับ เปิดเวที ของสภาประชาชน หรือสภาองค์กรชุมชนระดับตำบล เพื่อวิเคราะห์ข้อมูล คน กลุ่มองค์กร จัดระบบการเก็บเงินฝาก การจัดการข้อมูล การออกแบบการเก็บ วางแผนร่วมกันกับธนาคารของรัฐในพื้นที่ สร้างความเข้าใจเรื่องการออมเพื่อสร้างบ้านนาบุญให้คนในชุมชนได้เข้าใจ และเห็นคุณค่าร่วมกัน ใช้ประชาธิปไตยชุมชนผ่านกระบวนการสมัชชาสู่ความอยู่เย็นเป็นสุขร่วมกัน ☺



สรุปนานาชาติคณะ
จากเวทีประชุม



คุณเจษฎา มิ่งสมร จังหวัดฉะเชิงเทรา (เรื่องที่ดิน สวัสดิการ)

ขณะนี้ 4 จังหวัด (สระแก้ว ตราด ปราจีนบุรี นครราชสีมา) กำลังทำเรื่องเอาที่ดินให้ชาวบ้านชุมชน ด้วยวิธีไม่ต่อสู้กับใครแต่ขึ้นด้วยฐานสวัสดิการชุมชน โดยมีหลักคือ การทำผังชุมชน แล้วดูที่ดินที่เป็น NPL หรืออยู่ในสำนักบังคับคดีจะหลุดมือชาวบ้าน มีอยู่ที่ไหน จากนั้นเอาเงินออมที่มีอยู่ไปคุยกับธนาคารออมสิน เพื่อทำ CSR ร่วมกัน ได้เงินมา 5-6 ล้าน เช่นที่จังหวัดสระแก้ว เอามาซื้อที่ดินมาได้ประมาณ 100 ไร่ แบ่งให้สมาชิกที่ต้องโอกาสครอบครัวละ 3 ไร่ (ได้มา 3 เดือนแล้ว) และต้องมีกระบวนการคุยกับชาวบ้านให้เข้าใจเกี่ยวกับการเป็นชุมชนใหม่ เป็นอย่างไร (ที่เป็นรูปธรรมที่เติบโตจากสวัสดิการแล้วเอาที่ดินกลับมา) จะมีวิธีคืนเงินยังไ้ การออกแบบการเก็บและการออมเป็นอย่างไร ให้ออมสินมาช่วยออกแบบให้ แต่ใจตนจะยังไม่แบ่งจนกว่าจะผ่อนชำระหมด ซึ่งสามารถดูงานได้ที่สระแก้ว ปราจีนบุรี 5 ตำบล กับแปดริ้ว 4 ตำบล นี่เป็นงานจุลภาคที่เราต้องทำกันไป ส่วนงานระดับมหภาคส่วนกลางก็ต้องออกแบบ เช่นเรื่องกฎหมาย และกระบวนการแบบนี้ จะไม่เอาเข้ากองทุนหมู่บ้าน บอกธนาคารออมสินอย่ามาบักปายให้ชาวบ้านจัดการตัวเอง และอยากเสนอ



ให้ อปท. ช่วยออกเทศบัญญัติ/ข้อบังคับ ให้ที่ดินเหล่านี้อยู่กับชาวบ้านถึงลูกหลาน สิ่งที่เราทำมายังบอกไม่ได้ว่าจะสำเร็จหรือล้มเหลว แต่อยากบอกว่าเรากำลังเริ่มต้น

นายแพทย์พลเดช ปิ่นประทีป สถาบันชุมชนท้องถิ่นพัฒนา (LDI)

งานจุลภาคในระดับพื้นที่จัดการได้ มีเป้าหมายชัดเจน ปักธงได้ทำไปเลย แต่งานมหภาคก็ทำไม่ได้ต้องมาช่วยกันคิดว่า คิดว่างานจุลภาคแบบนี้ควรทำไปเรื่อยๆ เช่น มีเป้าหมายเอา 30 ล้านไร่ ก็ทำกันไป ถ้าเอกชนจะมายึดต้องคอยไว

คุณชวน ชูจันทร์ เครือข่ายคลองลัดมะยม

เห็นดีและเห็นด้วยกับคุณเจษฎาและคุณประสิทธิ์ชัย ที่ดินว่างเปล่าต่างๆ ในกรุงเทพฯ กับชานเมืองจะอยู่ในมือนายทุนมาก เราต้องเข้าไปเช่าเพื่อจะได้ใช้ ซึ่งเขาจะให้เช่าระยะสั้นเท่านั้น และตอนนี้ก็มีกลุ่มสวัสดิการอยู่ ปัญหาคือ เงินออมสวัสดิการจะใช้ประโยชน์ให้มีประสิทธิภาพมากที่สุดได้อย่างไร ชุมชนเมืองแบบกรุงเทพฯ ชาวบ้านต้องทำเองทุกอย่าง แต่ยังมียาก กทม. มีงบประมาณ มีระเบียบราชการจะครอบคลุมทุกอย่างในการจัดซื้อ จัดจ้าง แต่ไม่เอื้อประชาชนให้สามารถเข้าไปใช้ทรัพยากรของหน่วยงานเลย



นายแพทย์พลเดช ปิ่นประทีป สถาบันชุมชนท้องถิ่นพัฒนา (LDI)

กรณีเขตตลิ่งชันเป็นอีกรูปแบบหนึ่ง กรุงเทพฯ ที่ดินว่างเปล่า ส่วนใหญ่อยู่ในมือของพวกนายทุนเจ้าของเงินต่างๆ ทั้งหลาย แต่ที่เขาทิ้งร้างเปล่าไว้เราก็มีช่องที่ชุมชนไปอาศัยใช้ประโยชน์ ตรงนี้ที่ว่าไปทำอะไรให้เกิดขึ้นแต่ผลประโยชน์แต่มันก็ยังไม่ยั่งยืนเพราะว่าในลักษณะเช่าการขอตรงนี้ก็ เป็นโจทย์อีกแบบ ฉะนั้นรูปแบบของที่ดินที่ทิ้งร้างว่างเปล่าใน 30 ล้านไร่ อันนี้มันมีส่วนหนึ่งที่ไม่ได้อยู่ในมือใคร จะต้องป้องกันอย่างไร แต่ยังมีอีกนอกเหนือจาก 30 ล้านไร่ที่เขาทิ้งร้างว่างเปล่าไว้ แต่ถ้ามีใครไปใช้ประโยชน์เขาก็ยินดีเพราะว่าดีกว่าที่เขาจะให้เราไปปฏิรูป แล้วกรุงเทพฯ มีปัญหา เรื่องกรุงเทพฯ มันใหญ่มากมีความซับซ้อน ไม่เหมือน อบต. เทศบาล ที่เล็กๆ ที่จับมือกับชุมชนได้ง่าย ชุมชนในกรุงเทพต้องต่อสู้ด้วยตัวเอง และกว่าจะแข็งแรงได้ไม่ใช่เรื่องง่าย กว่าที่ยั่งยืนได้ไม่ใช่่ง่ายๆ ฉะนั้น เป็นโจทย์ใหญ่อีกโจทย์เราถึงคุยกันเรื่องยุทธศาสตร์ร่วมว่าด้วยชุมชนเข้มแข็ง ว่าในชุมชนแบบกรุงเทพฯ เป็นลักษณะพิเศษที่ต้องบุกเบิก

แม่สมปอง เวียงจันทร์ จังหวัดอุบลราชธานี

มองเห็นตัวเองและคนอื่น ๆ ถูกแย่งชิงทรัพยากรมานาน จากรัฐ นักการเมือง และกลุ่มทุน คิดว่า น่าจะรวมองค์กรอิสระต่างๆ ที่เกิดขึ้น อย่าง สสส. มาทำงานร่วมกัน เอาประชาชนเป็นหลัก ทำงานตอบสนองชุมชน ขยายงานจากความต้องการของประชาชน และทำให้ประชาชนเข้าใจ ร่วมกัน (แบบที่พะเยาทำ) ทำให้เกิดการขยายตัวของกลุ่มจากตำบลเป็นอำเภอ

เป็นจังหวัด เกิดการจัดการตนเองในเรื่องต่างๆ ขณะนี้การเมืองกำลังแย่งชิงกันอยู่ ต้องฉวยโอกาสตอนนี้ทำเรื่องนี้เลย

คุณสุรพงษ์ พรหมเท้า จังหวัดเพชรบูรณ์

เห็นกระบวนการขับเคลื่อนที่พัฒนาไปจากอดีตมาก จากการนำเสนอของคุณประยงค์ กับประสิทธิ์ชัย และในระยะต่อไปเราต้องเข้าประชาคมอาเซียน ซึ่งเป็นสถานการณ์ใหม่และใหญ่ขึ้น ตัวอย่างเพชรบูรณ์เคยเป็นเมืองที่เงียบสงบ แต่เปลี่ยนไปแล้ว ตอนนี้เต็มไปด้วยป้ายขายสารเคมีกับการขายที่ดิน น่าจะเป็นลำดับที่ 2 ของประเทศ ราคาที่ดินจาก 3,000 บาท เป็น 3,000,000 บาท ด้วยเครื่องมือที่เรามีอยู่ก็ใช้ไป แต่ก็คงไม่ทันกับสถานการณ์ซึ่งตอนนี้ยังมีเรื่องบ่อน้ำมัน เรื่องเหมืองเข้ามาอีกสร้างความโกลาหลให้คนเพชรบูรณ์หนักไปอีก ไม่ว่าจะเป็นตำบลสุขภาวะ หรือสวัสดิการที่ทำกันอยู่เอาไม่อยู่อย่างที่คุณประสิทธิ์ชัยพูดถูกว่าชาวบ้านเชื่อข้อมูล ถ้าเราเข้าไปแบบไม่มีข้อมูลเค้าจะไม่เชื่อเลย ตอนนี้ถ้าเค้ายังใช้ชีวิตแบบไม่มีสติ (เอาเงินตั้ง) ที่ดิน ความอุดมสมบูรณ์ต่างๆ จะหายไปถูกนายทุนซื้อไปหมด และขอชื่นชมครุฑมุกดา แต่ติดที่ว่าพอผู้ว่าราชการจังหวัดพูด เค้าจะไม่ฟังคนอื่น ฟังผู้ว่าฯ แล้วไปตามนั้น

สิ่งที่ทำคือ มองไปที่มหาวิทยาลัย ให้เข้ามาช่วย (คนที่มีความรู้พูดน่าจะดี) หาเพื่อนมาช่วยที่เป็นรูปธรรมและอยากให้มาหนุนเสริม คืออาจารย์สาคร (อธิการบดีมหาวิทยาลัยราชภัฏพิบูลสงคราม) แต่ก็พบว่าอาจารย์มหาวิทยาลัยราชภัฏฯ 180 คน ไม่มีใครพูดเรื่องนี้เลย พูดแต่เรื่อง



ความก้าวหน้าทางวิชาการ ตำแหน่งต่างๆ

คำถามคือ เราจะพัฒนาอะไร อย่างไร ให้สังคมลุกขึ้นมา มีรูปแบบที่ดี (แบบที่พะเยา) ที่คนจะเอาไปใช้ประโยชน์ต่อได้

คุณนิกร วิสเพ็ญ จังหวัดอุบลราชธานี

ทำงานที่นี้มานานพบว่า จะทำอะไรให้สำเร็จต้องพูด ทำ และต้องเป็นเรื่องตัวเอง จึกขอร์ดัวหนึ่งทีเห็นว่าสำคัญคือ “ผังเมือง” ที่ประชาชนไม่ทราบอะไรเลย เกี่ยวกับพื้นที่สีต่างๆ ซึ่งพอหยิบเรื่องนี้มาคุยพบว่า ผังเมืองเปลี่ยนสีไปตามการขยายตัวของเมือง

คำถามคือ ทำอย่างไร ให้จังหวัดต่างๆ คน ได้มานั่งพูดคุยกันแบบนี้ แล้วจะเห็นจุดร่วม อย่างจังหวัดอุบลราชธานี พอจะเอาโรงไฟฟ้านิวเคลียร์มาลง สีเหลืองสีแดงก็เห็นร่วมกันว่า “ตายแน่” ก็สามารรถทำร่วมกันไปได้ ส่วนเรื่องที่คุณไม่ได้ก็ยังไม่ต้องคุย ตอนนีเรามาคุยกันเรื่องตัวเอง ก็จะทำให้เราได้เรื่องที่เราอยากจะทำร่วมกัน สนใจร่วมกัน ซึ่งหมายความว่า เราต้องเปิดประตู เปิดหน้าต่าง ให้คนเข้ามาคุยกัน เพราะทุกคนต่างก็มีทุกข้ออยู่ แต่ไม่รู้ว่าจะคุยกับใครอย่างไร

คุณวิไลวรรณ จันทร์พ่วง จังหวัดอุทัยธานี

งานสำคัญตอนนี้คือ เรื่องทรัพยากร ที่รัฐบุกรุกเข้าไปจำนวนมาก ของโครงการบริหารจัดการน้ำ 3.5 แสนล้าน ซึ่งพื้นที่จังหวัดอุทัยธานีโดน

พลัดเวย์ ในพื้นที่ 4 อำเภอ 11 ตำบล ระยะทางประมาณ 71 กิโลเมตร จำนวนประมาณ 6 พันไร่ และเป็นเส้นทางผ่ากลางหมู่บ้าน กลางตำบล แบ่งเมืองออกเป็น 2 ฝั่ง และเห็นด้วยว่า ข้อมูลและความรู้เป็นเรื่องสำคัญ ถ้าคนรู้ว่าจะเกิดอะไรกับบ้านของตัวเอง

อย่างประชาคมอุทัย ขวนวิศวกรรมสถานมาช่วยให้ข้อมูลเรื่องนี้ ทำให้เค้าเห็นว่าจะเกิดอะไรกับตัวเอง ทำให้คนลุกขึ้นมาต่อสู้ และไม่ยอมที่จะให้เกิดโครงการแบบนี้ในพื้นที่ แม้แต่คนในเมืองก็ลุกขึ้นมาช่วย

ดร. เอื้อจิต วิโรจน์ไตรรัตน์ มูลนิธิสื่อมวลชนศึกษา
(Media Monitor)

สิ่งที่อยากบอกตรงๆ คือ เรื่องนี้เป็นทั้งความหวังและภารกิจ และชุดความรู้ที่พวกเราทำงานกันมานาน เช่น จากแม่สมปอง คุณวิไลวรรณ เราจะทำอย่างไรให้ประเด็นคุยในแต่ละเดือนมันมีการขยับตัว และมีพลังหนุนเสริมไปยังพี่น้อง ในพื้นที่ ไม่ใช่พี่น้องยังอยู่เหมือนเดิม และจะทำอย่างไร ให้ความสามารถเชื่อมโยงกลุ่มคนต่างๆ ของพวกเราที่มีอยู่ สามารถเป็นโหนดต่อเชื่อมโยงไปยังกลุ่มคนอื่นๆ ซึ่งเรื่องนี้จะช้าไม่ได้ ต้องเชื่อมทั้งทางกว้าง ทางลึก อย่างรวดเร็ว สร้างคน สร้างแนวร่วม ฐานราก สร้างเครื่องมือ และแสดงให้เห็นว่า นี่ไม่ใช่การไปเรียนจากคนอื่น เท่านั้น ให้แสดงผลออกมา ให้เพื่อนเห็นความพยายามด้วย มีความสำเร็จที่แสดงออกมาเรื่อยๆ



อาจารย์อรรณพ วงศ์วิชัย จังหวัดลำปาง

เห็นด้วยกับการทำ Mapping ที่ดิน และน่าจะทำเรื่อง Mapping คน กลุ่มคน เพื่อป้องกันไม่ให้อำนาจคนสำเร็จจากงานๆ หนึ่งแล้วทิ้งไป เป็นการสร้างให้เกิดความต่อเนื่องของงาน ถ้าเราเห็นถึงความสำเร็จของงานในพื้นที่หนึ่งๆ กลุ่มหนึ่งๆ แล้วเช็คกันอย่างมั่นใจ ว่าเป็นของจริง หาจุด win-win ของการทำงานในพื้นที่ด้วยกัน นอกจากนี้เราควรศึกษาในแต่ละจังหวัดว่า มีใคร กำลังทำอะไรอะไร ที่ไหน ในขนาดพื้นที่แบบไหน แล้วนำเรื่องนั้นมาโยนเข้ามาในเวทีแบบนี้ หาจุด win-win ของการทำงานเล็กๆ ในพื้นที่ กับการทำงานในภาพกว้างแบบนี้ ต่อจิ๊กซอว์กัน เพื่อสร้างพลังในการขับเคลื่อน

คุณชาติวัฒน์ ร่วมสุข อำนางเจริญ

เราคุยกับจังหวัดเชียงใหม่มาก่อนเมื่อ 3 ปีที่แล้ว มีเป้าหมายเดียวกัน คือ คืนอำนาจให้ประชาชนปกครองตนเอง แต่วิธีการอาจจะไม่เหมือนกัน กล่าวคือ ทางเชียงใหม่เน้นตัวบทกฎหมาย เป็นเครื่องมือและสร้างความเป็นพลเมืองลุกขึ้นมาใช้กฎหมาย แต่อำนางเจริญจะทำจากข้างล่างขึ้นบน ในมุมมองอำนาจอธิปไตย ถ้าจังหวัดไหนมีความพร้อมแบบไหนให้ใช้แบบนั้น บางจังหวัดใหญ่ๆ อาจจะเคลื่อนแบบอำนาจอธิปไตย การทำเรื่องสำนึกของพี่น้องขึ้นมาเป็นเรื่องยาก คิดว่าถ้าจังหวัดไหนมีความพร้อมเคลื่อนได้เลย

อยากให้เห็นว่ามีหลากหลายวิธีในการจัดการตัวเองในพื้นที่ สำคัญ คือการที่ประชาชนลุกขึ้นมาจัดการตนเองได้เป็นสิ่งมหัศจรรย์และเป็นสิ่งที่ยากมาก เนื่องจากการพัฒนาปัจจุบันเป็นระบบทุนนิยมทำให้ประชาชนอ่อนแอ การทำให้ประชาชนมาแก้ไขปัญหาดตัวเองได้เป็นสิ่งยาก เพราะต้องเสียสละ ดิ้นรน การทำงานกับคนหมู่มากเป็นการจัดการที่ยาก สำหรับการเคลื่อนไหวของอำนาจเจริญ....

1. ตั้งเป้าหมาย ๒๐ ปี เป็นเมืองธรรมเกษตร เป็นสิ่งที่ยาก แต่ต้องทำ
2. มีการจัดตั้งในระดับพื้นที่แบบบูรพรมในทุกตำบล ทุกพื้นที่ มีเป้าหมายในการเคลื่อนคน มีแผนที่จะไปสู่เป้าหมายในการประกาศธรรมนูญ
3. มีการแลกเปลี่ยนกับเชียงใหม่บ่อย ๆ โดยเฉพาะเรื่องอำนาจประชาชน เชื่อว่ายิ่งใหญ่ที่สุด ถ้าพี่น้องเชื่อมั่นในอำนาจประชาชนว่ายิ่งใหญ่ เชื่อว่าระเบิดเปลี่ยนแปลงโลกนี้ได้

คุณชวน ชมจันทร์ ชุมชนคลองลาดมะยม

โครงสร้างการบริหารจัดการของ กทม. ปัจจุบันล้าหลังที่สุด ทุกอย่างเข้าที่ศูนย์กลาง และยังไม่เห็นแนวทางในการแก้ไขได้ หากมองอนาคต กทม. การสำนึกความเป็นเจ้าของจะไม่มีเนื่องจากไม่มีบ้านเป็นของตัวเอง ส่วนใหญ่เป็นบ้านเช่า



คุณไมตรี จงไกรจักร์ จังหวัดพังงา

เรามีความพยายามทำคล้ายเชียงใหม่ และอำนาจเจริญ โดยเริ่มต้นจากการชวนนายกฯ ท้องเที่ยว หอการค้าร่วมหารือ เพราะไม่อยากให้จังหวัดพังงามีการพัฒนาเหมือนภูเก็ต หลังจากได้พูดคุยกันแล้วจึงแถลงร่วมกันโดยจะเป็น “พังงาแห่งความสุข” โดยได้ข้อตกลงตำบลแห่งความสุข 8 ตำบล ทุกคนต้องทำอะไรใน 10 ยุทธศาสตร์พังงาแห่งความสุข ซึ่งผู้ว่าราชการจังหวัด ตั้งเป้า 100 ตำบล แห่งความสุข และผลักดันให้อยู่ในยุทธศาสตร์ของจังหวัด โดยมีผู้ว่าฯ สนับสนุน

ผศ.ดร.จุมพล พูลภัทรชีวิน จาก TPBS

ผมได้รู้จัก นพ.ประเวศ วะสี มานานและทำให้เริ่มรู้จักพังมากขึ้น เริ่มเรียนรู้การจัดการตนเอง เกิดการเปลี่ยนแปลงหลังจากมีการจัดการตนเอง เช่น ในครอบครัว การคิดใหม่ เริ่มต้นเรียนรู้จัดการตนเอง และเรียนรู้ร่วมกับคนรอบข้าง จะทำให้เกิดการขยายและเกิดผลรูปธรรม และอยากร่วมชุมชนจัดการตนเอง แล้วเริ่มกระบวนการแก้ไขปัญหาในชุมชน มองข้ามไปข้างหน้า มองไปในอนาคต สามารถเชิญชวนให้ทุกกลุ่มร่วมกันมองอนาคต กำหนดอนาคตตนเองร่วมกัน จะสามารถก้าวข้ามสี่ได้

ดร. เอื้อจิต วิโรจน์ไตรรัตน์ มูลนิธิสื่อมวลชนศึกษา
(Media Monitor)

สอนปริญญาโท เรื่องการพัฒนาท้องถิ่นที่จังหวัดสมุทรสาคร มี
แรงงานจากพม่าจำนวนมาก พบว่าในตลาดมีขยะจำนวนมาก แต่เทศบาล
ไม่ยอมเก็บเพราะมาจากแรงงานที่เข้ามา และเงินที่ได้ไปอยู่ที่
อุตสาหกรรม ถ้าจังหวัดจัดการตนเอง เป็นไปได้ไหมที่จะเชิญจังหวัดที่มี
ปัญหาได้เข้ามาสะท้อน และเรียนรู้ร่วมกัน

อาจารย์มาลี บุญศิริพันธ์ TPBS

ปัจจุบันเชียงใหม่มีการเปลี่ยนแปลงไปมาก จังหวัดจัดการตนเอง
มาถูกทางแล้ว ทำอย่างไรเมื่อมีกลุ่มที่เสริมสร้างได้มีโอกาสมาเรียนรู้
ร่วมกัน และควรนำบทเรียนของการขับเคลื่อนในจังหวัดที่สำเร็จ มา
แลกเปลี่ยนกับจังหวัดอื่นๆ อีกทั้งทำอย่างไรที่จะถ่ายทอดการขับเคลื่อน
เรื่องการจัดการตนเองในกลุ่มเด็กในโรงเรียน กลุ่มเยาวชน

อาจารย์สุพัฒน์ ธนะพิงศ์พงษ์ จังหวัดฉะเชิงเทรา

ถ้าเรายังเอาหน่วยงานเป็นตัวตั้ง ปัญหาจะมาสะสมในพื้นที่ ซึ่งไม่
ตรงกับความต้องการกับพื้นที่แต่ควรปรับให้เอาพื้นที่เป็นตัวตั้ง ถึงเวลาที่
ต้องปรับโครงสร้างใหม่ ถ้ายังขับเคลื่อนแบบเสียบๆ จะเกิดการเปลี่ยนแปลง
ได้หรือไม่ ขอเสนอทำให้เสียงดัง ๆ และทำพร้อม ๆ กันทั่วประเทศ



คุณนิกร วิสเพ็ญ จังหวัดอุบลราชธานี

จังหวัดอุบลราชธานีมีจำนวน ส.ส. 11 คน แต่ไม่มีอะไรเปลี่ยนแปลงหรือสิ่งใหม่เกิดขึ้น จะเห็นได้ว่าอุบลฯ เป็นจังหวัดเดียวที่ลงท้ายด้วย “ราชธานี” แต่ไม่ได้มีการทำแผนพัฒนาที่มาจากการมีส่วนร่วมของประชาชน และไร้ทิศทาง ปัจจุบันกำลังจะศึกษาประวัติศาสตร์รากเหง้าของตัวเอง ได้ชักชวนเพื่อน เช่น สภาหอการค้าจังหวัด สภาเด็ก อบจ. เปิดเวทีคุย ใช้วิธี Snowball หาเพื่อนหาเครือข่ายเพิ่ม ทำความเข้าใจสถานการณ์และหาวิธีการเคลื่อนร่วมกัน ปัจจุบันเกิด “สภาพลเมืองอุบลราชธานี” และใช้สภาองค์กรชุมชน เป็นตัวเริ่มต้นในการจัดทำแผนจังหวัด ที่ผ่านมาการเขียนแผนงบประมาณไม่ถึงประชาชน ใช้วิธีการลบ พ.ศ. ใช้แผนเดิม

ผศ. ชิดชนก ราฮิมมุลลา มหาวิทยาลัยสงขลานครินทร์ วิทยาเขตปัตตานี

สมัยก่อนในมหาวิทยาลัยมีขยะน้อย แต่ปัจจุบันจะพบขยะจำนวนมากไปทางไหนก็มีแต่ขยะจึงคิดว่าขยะเป็นปัญหาสำคัญ ขยะกับวิถีชีวิตคนไทยกลายเป็นสิ่งที่ควบคู่กันไป ไม่มีมาตรการการจัดการขยะในธรรมนูญของปัตตานีเลย และเมื่อพิจารณาหลักสูตรการเรียนการสอน พบว่าไม่มีการสอนการคัดแยกขยะหรือเทคโนโลยีการจัดการขยะ จึงเป็นการแก้ปัญหาก็หายไป ซึ่งต่อไปจะทำให้กลายเป็นเรื่องใหญ่ของบ้านเมืองสำหรับ มอ.ปัตตานี มีกระบวนการเริ่มจากการจัดการปัญหาขยะในมหาวิทยาลัย ผ่านใช้กิจกรรมการรับน้อง และได้มีการทำให้ขยะมีค่า

มีราคา นำเงินที่ได้จากขยะเข้ากองกลางเพื่อใช้ในการส่งเสริมการป้องกัน การทุจริต สุดท้ายขอเสนอว่า ปัญหาขยะเป็นปัญหาใหญ่ของชาติ ควรบรรจุ ให้อยู่ในหลักสูตรการเรียนการสอน

คุณวิเชียร พงศธร มุขนิธิเพื่อคนไทย
เครือข่ายภาคธุรกิจมีการทำโครงการ 1 ไร่ 1 แสน

สำหรับกรณีที่ท่านวิทยากรนำเสนอการจัดสรรที่ดิน ถ้าประชาชน ในจังหวัดสามารถช่วงชิงพื้นที่รกร้าง 30 ล้านไร่ มาได้จริง ภาคประชาชน มีส่วนร่วมในการจัดการ จัดโซนนิ่ง และส่งเสริมการทำ 1 ไร่ 1 แสนต่อไป จะได้เงินจำนวนมาก และที่สำคัญภาคประชาชน ท้องถิ่น ต้องเข้าไปจัดการ เองแทนการให้ส่วนกลางเข้ามาจัดการ

คุณสันติ คุณพิสิฐวงศ์ เครือข่ายธุรกิจเพื่อสิ่งแวดล้อม
ร่วมขับเคลื่อนเครือข่ายการจัดการน้ำ

ตัวอย่างที่รัฐบาลได้ไปจัดเวทีรับฟังความคิดเห็นโครงการบริหาร การจัดการน้ำ 3.5 แสนล้าน ได้มีโอกาสเข้าร่วมที่จังหวัดชัยนาท ทำให้เห็น ความแข็งแกร่งของรัฐในการจัดการและเห็นถึงอำนาจรัฐจากส่วนกลาง สามารถจัดการได้ในระยะเวลาอันสั้น แต่อีกด้านหนึ่งก็เห็นความเข้มแข็ง ของภาคประชาชนในการแสดงความคิดเห็น จากตัวอย่างนี้เป็นไปได้หรือไม่ ที่จะมีการสร้างความเข้มแข็งโดยการเปิดพื้นที่ในระดับหมู่บ้านและให้ ประชาชนสามารถเข้ามามีส่วนร่วมในการกำหนดอนาคตตนเองได้



คุณสมเกียรติ ภูธรรมศิริ จังหวัดสระแก้ว

จากข้อเสนอของคณะกรรมการปฏิรูป และคณะกรรมการสมัชชาปฏิรูป ที่มีอยู่เราควรปล่อยออกไปให้สังคมรับรู้และนำเข้าสู่สภาระงับที่กำลังเข้าสู่การปฏิรูปอย่างจริงจัง เวทีภาคีพัฒนานี้เป็นข้อต่อที่ดีสำหรับคณะใหม่ ควบคู่กับการปฏิบัติงานจริงในพื้นที่

อาจารย์ทิพย์รัตน์ นพลดารมย์

คนยังขาดจิตสำนึกร่วม ความเป็นเจ้าของพื้นที่ และปัจจัยที่เป็นข้อจำกัดต่อการพัฒนานั้นไปทอนกำลังของชุมชนค่อนข้างมาก เราควรใช้ พ.ร.บ.องค์การชุมชน ที่มีอยู่ให้เป็นประโยชน์ และขอแลกเปลี่ยนประเด็นของเชียงใหม่ไม่ควรมุ่งที่จังหวัดจัดการตนเองอย่างเดียว แต่ควรให้ตำบล/ชุมชนสามารถจัดการตนเองได้ด้วย โดยใช้ข้อมูลเป็นฐานหนุนเสริมเรื่องความรู้ในการขับเคลื่อน

แม่สมปอง เวียงจันทร์ เครือข่ายเขื่อนปากมูล

ที่ผ่านมาได้เห็นถึงกระบวนการต่อสู้ภาคประชาชน กระบวนการเรียนรู้ที่เกิดขึ้น เขื่อนไม่ได้ตอบสนองกับทุกคน และอำนาจชุมชนยังจัดการไม่ได้จริง เช่น งบแก้มลิง การจัดการแหล่งน้ำต่าง ๆ จึงเสนอให้ชุมชนจัดการตนเองโดยการออกกฎระเบียบเองและมีนักวิชาการช่วยหนุนเสริม

ครูสน รูปสูง จังหวัดขอนแก่น

ผมคิดว่าโลกใบนี้ถึงจุดจบของการรวมศูนย์อำนาจแล้ว เช่น ก็เหมือนไทย ตะวันออกกลางก็เหมือนกัน โลกใบนี้สิ้นสุดการรวมศูนย์อำนาจ ประเด็นการรวมศูนย์อำนาจได้ถูกพังทลายลงด้วยคลื่นประชาชน ประเทศไทยเป็นระบอบประชาธิปไตย ประชาธิปไตยเป็นอำนาจของประชาชน เราพูดจังหวัดจัดการตนเองเป็นวิถีคิดที่ถูกต้องที่สุด เรากำลังคิดจะคืนอำนาจให้กับประชาชน เพราะอำนาจแท้จริงนั้นเป็นของประชาชน

จากที่ได้ฟัง จังหวัดเชียงใหม่ ภูเก็ต มีเป้าหมายเดียวกัน แต่อย่าใจร้อน ประสบการณ์ที่ผ่านมาได้เคยต่อสู้เพื่อให้ได้กฎหมาย 3 ฉบับ คือ 1) กองทุนฟื้นฟูและพัฒนาเกษตรกร และได้ประกาศใช้มาทีปีแล้ว วันนี้เกษตรกรดูแลงกว่าเดิมอีก 2) สภาเกษตรกร 3) สภามงคลชุมชนถามว่า ได้กฎหมายทั้ง 3 ฉบับแล้ว ปัญหาทางโครงสร้างแก้ได้หรือยัง อำนาจเป็นของชาวบ้านหรือยัง แก้ปัญหาคนยากคนจนได้หรือยัง ชุมชนก็ยังเหมือนเดิม อยากให้ข้อคิด “ว่าการได้กฎหมาย ปัญหาโครงสร้างไม่ได้จบ ยังดำรงอยู่เช่นเคย แต่สุดท้ายแล้วการปกครองก็ต้องมีกฎหมายรับรอง”

สิ่งที่ผมกำลังจะบอกก็คือว่า อำนาจนี้เป็นของประชาชน การจะคืนอำนาจให้ประชาชน อย่าทำว่ามีคนหวังดีจำนวนหนึ่งแล้วอำนาจจะคืนได้ไม่สำเร็จหรอก แต่พวกเขาต้องตื่นตัว ต้องเข้าใจ ต้องอยากได้ และต้องลุกขึ้นต่อสู้ด้วยตัวเอง อย่างที่คุณหมอประเวศพูดอยู่เสมอว่า ต้องใช้สติปัญญามีเหตุมีผล สุดท้ายก็คือ พลังทางสังคม การเปลี่ยนแปลงตรงนี้ การปฏิรูปโครงสร้างอำนาจ การจัดการอำนาจใหม่ประชาชนจะเป็นคนลุกขึ้นมาเปลี่ยน อย่าไปคิดจะเปลี่ยนแทน เขาจะไม่สำเร็จ



บทเรียนที่จังหวัดขอนแก่น ขอนแก่นมี 224 ตำบล 198 อบต. ที่เหลือเป็นเทศบาล ขณะนี้ขยับเปลี่ยนเป็นสภาองค์กรชุมชนได้แล้ว 71 ตำบล เราสรุปบทเรียนและเกาะติดสถานการณ์ของเชียงใหม่ได้เห็นข้อแข็ง คือ การจัดการกับภาคประชาชน ท้องที่ ท้องถิ่นได้ดี และได้ศึกษากรณีของจังหวัดอำนาจเจริญนั้น ยึดพื้นที่เป็นตัวตั้งโดยขับเคลื่อนจากหมู่บ้าน ใน 63 ตำบล แต่ก็ยังพบปัญหาคือ คนชั้นกลางยังไม่สนใจและเข้ามามีส่วนร่วม ทั้ง 2 จังหวัด มีข้อแข็งและข้ออ่อนต่างกัน

ขอนแก่นได้เลือกข้อดีของ 2 จังหวัดมาเป็นบทเรียนแล้วจัดทีมไปทำกระบวนการข้างล่างทุกตำบล และทำในภาคประชาสังคม แต่พอถึงวันประกาศธรรมนูญจังหวัดขอนแก่น ปรากฏว่าคน 2 กลุ่มนี้ไม่เข้ากันเลย คนชั้นกลาง ภาคประชาสังคม ภาคประชาชนก็ออกมา ในวันประกาศธรรมนูญจังหวัดขอนแก่น พบว่าไปคนละทิศทางการเลย มีคนบอกว่าทำไมมันไม่เข้ากัน และบอกผมว่าทำได้ไม่เนียนพอ ซึ่งแท้จริงแล้วเรื่องนี้เราจะต้องเคลื่อนรวมกันไปพร้อมๆ กัน ไม่ใช่ต่างคนต่างเคลื่อน

คุณหญิงชฎา วัฒนศิริธรรม
ประธานกล่าวสรุป

วันนี้เราได้มีการเริ่มต้น ได้ฟังเรื่องของการปฏิรูประดับประเทศที่ นายแพทย์ประเวศ วะสี บรรยายให้ฟัง มีเอกสารเสริมเพื่อให้เกิดความเข้าใจที่ดีขึ้น และการฟังเรื่องการกระจายอำนาจระดับจังหวัด น่าดีใจว่าหลาย ๆ ชุมชนมีแผน มีงานที่ริเริ่มต่อไป และมีการแลกเปลี่ยนเรียนรู้ที่เราจะได้ข้อคิดเห็นอะไรใหม่ ๆ ที่จะร่วมกันขับเคลื่อนต่อไป และขอขอบคุณทุกท่านที่ได้กรุณามาร่วมแสดงความคิดเห็นในเวทีครั้งนี้ ☺

บรรณานุกรม

- คณะกรรมการปฏิรูป. 2554, ข้อเสนอการปฏิรูปโครงสร้างอำนาจ. นนทบุรี : ที คิว พี จำกัด.
- “ภูเก็ตมหานคร”. 2556, Spanhin Magazine ปีที่ 1, ฉบับที่ 4: 8-17
- สวิง ต้นอุดม. 2554. คู่มือเปลี่ยนประเทศไทยให้ จังหวัดจัดการตนเอง. เชียงใหม่: วนิดาการพิมพ์.
- สวิง ต้นอุดม. หลักคิด หลักปฏิบัติ ขอบเขตพื้นที่ จังหวัดจัดการตนเอง, <http://www.p-power.org/> สืบค้นเมื่อวันที่ 12 ธันวาคม 2556.
- สำนักเรียนรู้การกระจายอำนาจและปกครองตนเอง (กอปอ.). เบื้องหลัง วิถีคิดและข้อสังเกต “จังหวัดจัดการตนเอง”, <http://prachatai.com/journal/2012/06/41223> สืบค้นเมื่อวันที่ 20 ธันวาคม 2556
- จังหวัดจัดการตนเอง ไม่ใช่การแยกประเทศ. http://www.p-power.org/detail.php?p_id=2208&p_name=จังหวัดจัดการตนเอง ไม่ใช่ การแยกประเทศ, สืบค้นเมื่อวันที่ 22 ธันวาคม 2556.



- อุดมศรี ศิริลักษณ์พร, รุ่งโรจน์ เพชรบูรณิน และ ไพชยมพล นิมเฉลิม. 2554, ชุมชนท้องถิ่นจัดการตนเอง:ความหมายและตัวชี้วัดจากความเห็นของผู้นำชุมชน, ข่าวชุมชนปฏิรูปประเทศไทยให้ชุมชนท้องถิ่นจัดการตนเอง, ฉบับที่ 330 เดือน มกราคม- กุมภาพันธ์ 2554, 5-10.
- จรัส สุวรรณมาลา. จังหวัดจัดการตัวเอง (Self-governing province), <http://v-reform.org/wp-content/uploads/2012/07/>, สืบค้นเมื่อวันที่ 12 ธันวาคม 2556.
- จังหวัดจัดการตนเอง, วันจันทร์ที่ 8 ตุลาคม พ.ศ.2555, นานาทัศนะ, <http://www.innnews.co.th/shownews/show?newscode=408909>, สืบค้นเมื่อวันที่ 20 ธันวาคม 2556.
- บุญยิ่ง ประทุม, บทความเรื่อง จังหวัดจัดการตนเอง : แนวทางเสริมสร้างพลังอำนาจชุมชนท้องถิ่น, <http://www.bangkokbiznews.com/home/detail/politics/opinion/reader-opinion/20121106/476682>, สืบค้นเมื่อวันที่ 12 ธันวาคม 2556.
- บทสัมภาษณ์ทางวิชาการ แนวคิดในการปฏิรูปการปกครองส่วนท้องถิ่นในรูปแบบจังหวัดจัดการตนเองกับสถานะความเป็นรัฐเดี่ยวของประเทศไทย วันที่ 9 เมษายน 2556, ศาสตราจารย์ ดร. สมคิด เลิศไพฑูรย์, จุลนิตี, พ.ศ.-มัย.56, 13-18.
- <http://www.p-power.org/index>