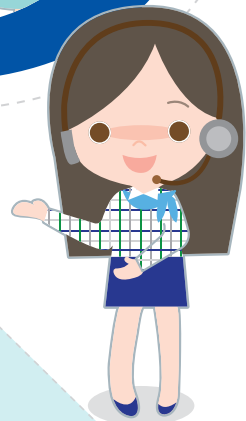


# หลักประกันสุขภาพ



# เรื่องควรรู้



# 10

## หลักประกันสุขภาพ 10 เรื่องควรรู้

ISBN :

จัดทำโดย :

สำนักงานหลักประกันสุขภาพแห่งชาติ (สปสช.)

เลขที่ 120 หมู่ 3 ชั้น 2-4 อาคารรวมหน่วยงานราชการ

“ศูนย์ราชการเฉลิมพระเกียรติ ๘๐ พรรษา ๕ ธันวาคม ๒๕๕๐”

ถนนแจ้งวัฒนะ แขวงทุ่งสองห้อง เขตหลักสี่ กรุงเทพฯ 10210

ที่ปรึกษา :

คณะกรรมการสื่อสารสังคมฯ ภายใต้คณะกรรมการหลักประกันสุขภาพแห่งชาติ

กองบรรณาธิการ :

นิภาพรพรณ สุขศิริ พัฒนิตา ระลึก กฤษ ลิ้มทองอิน กฤษณา โกสีหเดช

บำรุง ชลอคเดช กัญจนา รัตนะ อาทิตย์ วสุรัตน์ ณิชสุวรรณ บุญฤทธิ์ภักดี

จาวรวรรณ น้อยพิชัย ปรัชญาภรณ์ ราวินิจิพัฒน์ สุวิมล คล้ายผูก

จำนวนพิมพ์ :

72,000 เล่ม

พิมพ์ที่ :



# {สารบัญ}

เรื่องที่ 1	หลักการของประกันสุขภาพถ้วนหน้า	4
เรื่องที่ 2	สิทธิหลักประกันสุขภาพของคนไทย	10
เรื่องที่ 3	ตรวจสอบสิทธิและการลงทะเบียน	13
เรื่องที่ 4	หน่วยบริการและการใช้สิทธิ	20
เรื่องที่ 5	บริการที่คุ้มครองค่าใช้จ่าย	26
เรื่องที่ 6	บริการรักษาพยาบาลโรคเรื้อรังและบริการกรณีเฉพาะ	30
เรื่องที่ 7	บริการสร้างเสริมสุขภาพและบริการป้องกันโรค	34
เรื่องที่ 8	สิทธิการรับเงินช่วยเหลือเบื้องต้น	38
	กรณีได้รับความเสียหายจากการรักษาพยาบาล	
เรื่องที่ 9	กองทุนหลักประกันสุขภาพในระดับท้องถิ่น/พื้นที่	41
เรื่องที่ 10	ช่องทางบริการข้อมูลหลักประกันสุขภาพแห่งชาติ	46
	ที่อยู่ สปสช. เขต 1-13	49
	แผนที่แสดงการจัดพื้นที่ในความรับผิดชอบของ สปสช. เขต 1-13	50
	การติดต่อหน่วยงานที่เกี่ยวข้อง	51
	แหล่งข้อมูลอ้างอิง	52

# { คำนำ }

“หลักประกันสุขภาพถ้วนหน้า” เป็นเป้าหมายของการพัฒนาที่ยั่งยืนของโลกในกลุ่มสมาชิกสหประชาชาติ 193 ทั่วโลก (Post 2015 Sustainable Development Goals) ซึ่งเป็นข้อตกลงต่อเนื่องมาจากความสำเร็จ Millennium Development Goals (MDG) ในปี 2543 – 2558 ประกอบกับที่ประชุมสหประชาชาติและองค์การอนามัยโลกให้การยอมรับความสำเร็จการมีหลักประกันสุขภาพถ้วนหน้าของประเทศไทย และเป็นต้นแบบการเรียนรู้ด้านหลักประกันสุขภาพของนานาชาติ และคณะรัฐมนตรีเห็นชอบในหลักการของกรอบยุทธศาสตร์สุขภาพโลกของประเทศไทย พ.ศ. 2559-2563 โดยมีเป้าหมายให้ประเทศไทยมีความมั่นคงด้านสุขภาพและปลอดภัยจากภัยคุกคามด้านสุขภาพ เพื่อขับเคลื่อนและส่งเสริมให้เศรษฐกิจและสังคมไทยพัฒนาได้อย่างยั่งยืน (มติ ครม.เมื่อวันที่ 16 กุมภาพันธ์ 2559)





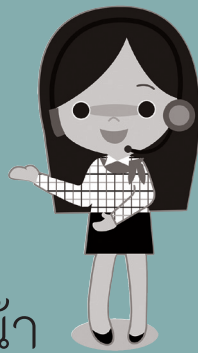
เพื่อการสื่อสารสร้างความเข้าใจต่อระบบหลักประกันสุขภาพถ้วนหน้า และเผยแพร่ความรู้เกี่ยวกับสิทธิของประชาชนคนไทยในระบบหลักประกันสุขภาพแห่งชาติ หนังสือ “หลักประกันสุขภาพ 10 เรื่องควรรู้” เป็นการรวบรวมข้อมูลความรู้พื้นฐานด้านหลักประกันสุขภาพให้เป็นหนังสืออ่านเข้าใจง่าย ใช้ประกอบการเรียนรู้เรื่องหลักประกันสุขภาพแห่งชาติให้แก่เครือข่ายภาคีต่างๆ และผู้สนใจ เป็นคู่มือและนำความรู้ไปถ่ายทอดสร้างความเข้าใจให้กับครอบครัว ชุมชนและสื่อสารสังคมให้ประชาชนคนไทยรับรู้ เข้าใจ เข้าถึงการใช้บริการในระบบหลักประกันสุขภาพแห่งชาติได้อย่างถูกต้อง

สำนักงานหลักประกันสุขภาพแห่งชาติ (สปสช.)

ธันวาคม 2560

1

หลักการของ  
ประกันสุขภาพถ้วนหน้า  
(Universal Health Coverage: UHC)



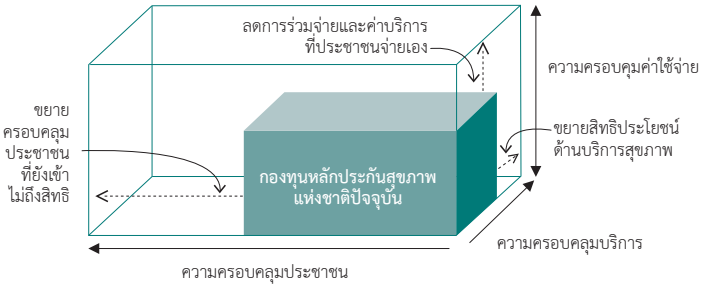
# หลักการของประกันสุขภาพถ้วนหน้า { 1 }

(Universal Health Coverage: UHC)

สุขภาพเป็นปัจจัยพื้นฐานของความเป็นมนุษย์ ซึ่งการมีสุขภาพดีของบุคคลมีความสัมพันธ์กับการเข้าถึงบริการสุขภาพที่ครอบคลุมทั้ง 4 มิติ ทั้งการสร้างเสริมสุขภาพ การป้องกันโรค การรักษาพยาบาล และการฟื้นฟูสมรรถภาพที่จำเป็นต่อสุขภาพและการดำรงชีวิต แนวคิดพื้นฐานที่สำคัญของการสร้างหลักประกันสุขภาพ คือ การให้สิทธิประชาชนเข้าถึงบริการสุขภาพที่จำเป็นโดยไม่มีอุปสรรคทางการเงิน หลักประกันสุขภาพถ้วนหน้าจึงเป็นเรื่องของการสร้างความมั่นคงด้านสุขภาพให้กับทุกคน ตั้งแต่แรกเกิดและตลอดช่วงชีวิตให้มีสุขภาพที่ดี เมื่อเจ็บป่วยได้รับการดูแลรักษาพยาบาลที่มีคุณภาพได้ตามมาตรฐาน ซึ่งส่งผลต่อการเสริมสร้างศักยภาพทุนมนุษย์ให้มีความพร้อมขับเคลื่อนเศรษฐกิจและสังคมโดยรวม

องค์การอนามัยโลกพิจารณาการขับเคลื่อนเข้าสู่ระบบหลักประกันสุขภาพถ้วนหน้า (Universal Health Coverage, UHC) ใน 3 มิติ คือ ความครอบคลุมของประชาชน (Covered population) ความครอบคลุมของบริการสุขภาพ (Covered services) และความครอบคลุมค่าใช้จ่ายสุขภาพ (Covered costs)

รูปภาพที่ 1 มิติการขยายระบบหลักประกันสุขภาพถ้วนหน้า



ที่มา: World Health Report 2010, WHO

ปัจจุบันประเทศไทยมีประกันสุขภาพภาครัฐ 5 ประเภท ได้แก่ 1) สิทธิหลักประกันสุขภาพแห่งชาติ 2) สิทธิประกันสังคม 3) สิทธิสวัสดิการการรักษาพยาบาลของข้าราชการ 4) สิทธิสวัสดิการพนักงานส่วนท้องถิ่น และ 5) สิทธิหน่วยงานรัฐอื่นๆ

### 1) สิทธิหลักประกันสุขภาพแห่งชาติ (Universal Coverage Scheme, UCS) หรือที่นิยมเรียกกันในชื่อ “สิทธิ 30 บาท หรือสิทธิบัตรทอง”

โดยมีสำนักงานหลักประกันสุขภาพแห่งชาติ (สปสช.) หน่วยงานของรัฐ ภายใต้การกำกับดูแลของรัฐมนตรี ทำหน้าที่บริหารกองทุนให้เป็นไปตามระเบียบที่คณะกรรมการหลักประกันสุขภาพแห่งชาติกำหนด เพื่อส่งเสริมให้คนไทยเข้าถึงบริการด้านการแพทย์และสาธารณสุข เพื่อการสร้างเสริมสุขภาพ การป้องกันโรค การตรวจวินิจฉัยโรค การรักษาพยาบาล และการฟื้นฟูสมรรถภาพที่จำเป็นต่อสุขภาพและการดำรงชีวิต รวมถึงบริการการแพทย์แผนไทยและการแพทย์ทางเลือก ตามกฎหมายประกอบโรคศิลปะ

ประชาชนคนไทยที่มีเลขประจำตัวประชาชน 13 หลักของกรมการปกครอง กระทรวงมหาดไทยและไม่มีสิทธิประกันสุขภาพจากหน่วยงานรัฐ มีสิทธิลงทะเบียนเลือกหน่วยบริการประจำเพื่อใช้สิทธิหลักประกันสุขภาพแห่งชาติเข้ารับบริการสาธารณสุขได้โดยไม่ต้องจ่ายค่าบริการตามประกาศของคณะกรรมการหลักประกันสุขภาพแห่งชาติ

### 2) สิทธิประกันสังคม โดยสำนักงานประกันสังคม (สปส.) กระทรวงแรงงาน และสวัสดิการสังคมทำหน้าที่ดูแลระบบการเบิกจ่ายค่ารักษาพยาบาลให้กับผู้ประกันตนที่ส่งเงินสมทบกองทุนประกันสังคม สามารถเข้ารับบริการรักษาพยาบาลได้ที่โรงพยาบาลที่เลือกลงทะเบียน

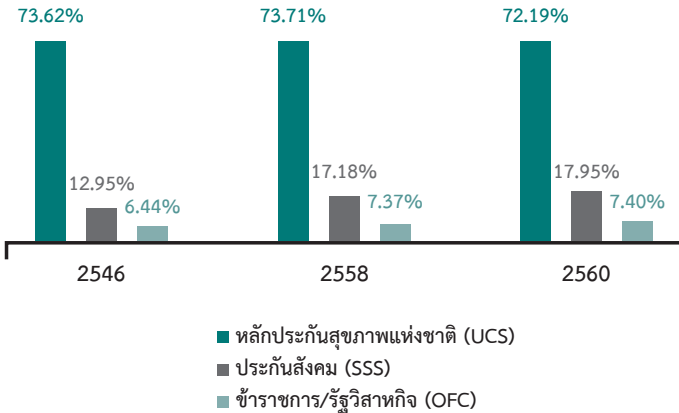
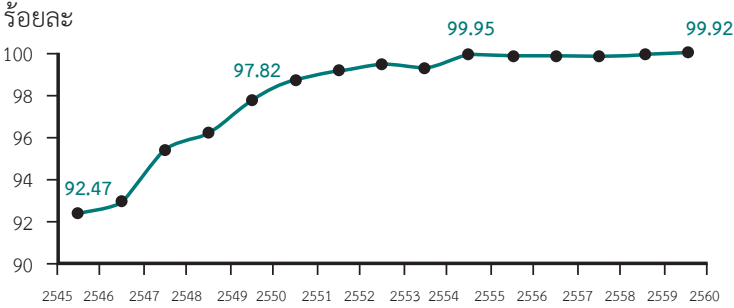


- 3) **สิทธิสวัสดิการการรักษาพยาบาลของข้าราชการ** โดยมีกรมบัญชีกลาง กระทรวงการคลัง ทำหน้าที่ดูแลระบบออกกฎระเบียบและข้อบังคับ ดูแลสิทธิการรักษาพยาบาลให้กับข้าราชการและบุคคลในครอบครัว (บิดา มารดา คู่สมรสและบุตรที่ถูกต้องตามกฎหมาย) เมื่อเจ็บป่วยสามารถเข้ารับบริการรักษาพยาบาลได้ที่โรงพยาบาลของรัฐ
- 4) **สิทธิสวัสดิการการรักษาพยาบาลของพนักงานส่วนท้องถิ่น** โดยมีกระทรวงมหาดไทย ทำหน้าที่ดูแลระบบออกกฎระเบียบและข้อบังคับ เพื่อดูแลสิทธิรักษาพยาบาลให้กับข้าราชการท้องถิ่น ข้าราชการการเมือง พนักงาน ลูกจ้างประจำขององค์กรปกครองส่วนท้องถิ่น และบุคคลในครอบครัว เมื่อเจ็บป่วยสามารถเข้ารับบริการรักษาพยาบาลได้ที่โรงพยาบาลของรัฐ
- 5) **สิทธิหน่วยงานรัฐอื่นๆ** คุ้มครองบริการรักษาพยาบาลให้กับพนักงาน หน่วยงานรัฐต่างๆ เช่น รัฐวิสาหกิจ องค์การมหาชน หน่วยงานรัฐที่จัดตั้งตาม พ.ร.บ เฉพาะ ฯลฯ และอาจคุ้มครองถึงบุคคลในครอบครัวด้วย ทั้งนี้ขึ้นกับระเบียบของแต่ละหน่วยงาน

ประเทศไทยก้าวสู่หลักประกันสุขภาพถ้วนหน้า (Universal Health Coverage, UHC) หลังจากรัฐบาลจัดให้มีกองทุนหลักประกันสุขภาพแห่งชาติ ตาม พ.ร.บ.หลักประกันสุขภาพแห่งชาติ พ.ศ. 2545 ทำให้ประชาชนคนไทยมีสิทธิเข้าถึงบริการสาธารณสุขอย่างทั่วถึง และลดค่าใช้จ่ายด้านสุขภาพของครัวเรือน ไม่ต้องล้มละลายจากค่ารักษาพยาบาล

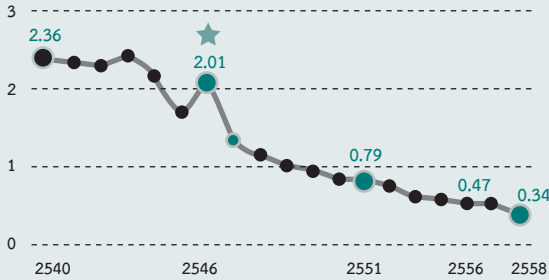
**รูปภาพที่ 2** แสดงความครอบคลุมการมีสิทธิในระบบประกันสุขภาพภาครัฐ และสัดส่วนประชากรจำแนกตามสิทธิ

ร้อยละความครอบคลุมสิทธิในระบบหลักประกันสุขภาพถ้วนหน้า  
(Universal Health Coverage: UHC)  
ปีงบประมาณ 2545 - 2560



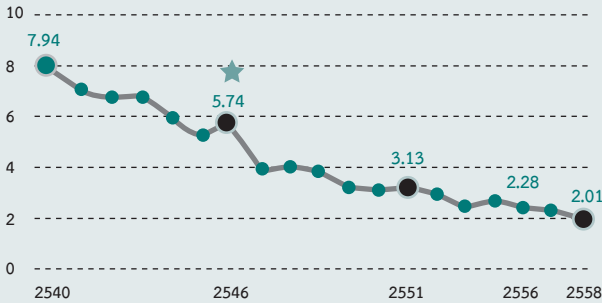
## ผลของการมีระบบหลักประกันสุขภาพแห่งชาติ

ร้อยละของครัวเรือนที่ต้องกลายเป็นครัวเรือนยากจนภายหลังจากการจ่ายค่ารักษาพยาบาล (Health impoverishment)



คำนวณจากจำนวนครัวเรือนที่อยู่เหนือเส้นความยากจน แต่ภายหลังจ่ายค่ารักษาพยาบาลแล้วครัวเรือนตกอยู่ใต้เส้นความยากจนโดยปี 2558 ใช้เส้นความยากจน (Poverty line) ของปี 2557

ร้อยละของครัวเรือนที่เกิดวิกฤตทางการเงินจากการจ่ายค่ารักษาพยาบาล (Catastrophic Health Expenditure)



คำนวณจากครัวเรือนที่มีรายจ่ายด้านสุขภาพมากกว่าร้อยละ 10 ของรายจ่ายครัวเรือนทั้งหมด

### ★ มีระบบหลักประกันสุขภาพแห่งชาติครอบคลุมทั่วประเทศ

ที่มา: การสำรวจภาวะเศรษฐกิจและสังคมของครัวเรือน สำนักงานสถิติแห่งชาติปี พ.ศ. 2531 - 2558, วิเคราะห์โดย ดร.สุรพล ลิ้มวัฒนานนท์ เส้นความยากจน จากสำนักคณะกรรมการพัฒนาการเศรษฐกิจและสังคมแห่งชาติปี พ.ศ. 2557



# 2

## สิทธิหลักประกัน สุขภาพของคนไทย

## สิทธิหลักประกันสุขภาพของคนไทย

{ 2 }

พ.ร.บ.หลักประกันสุขภาพแห่งชาติ พ.ศ.2545 กำหนดให้คนไทยทุกคนมีสิทธิได้รับบริการสาธารณสุขที่มีมาตรฐานและมีประสิทธิภาพ โดยจัดให้มี “กองทุนหลักประกันสุขภาพแห่งชาติ” เพื่อเป็นค่าใช้จ่าย สนับสนุนและส่งเสริมการจัดบริการสาธารณสุขของหน่วยบริการ ส่งเสริมให้คนไทยสามารถเข้าถึงบริการสาธารณสุขได้อย่างทั่วถึง และมีประสิทธิภาพ

“สิทธิหลักประกันสุขภาพแห่งชาติ” จึงเป็นสิทธิตามกฎหมายที่รัฐบาลจัดให้คนไทยทุกคนตั้งแต่แรกเกิดและตลอดช่วงชีวิต (ไม่ใช่สิทธิเพื่อการสงเคราะห์เฉพาะกลุ่ม) ) และมักเรียกว่า “สิทธิบัตรทอง หรือ สิทธิ 30 บาท”

### คุณสมบัติของผู้มีสิทธิหลักประกันสุขภาพแห่งชาติ 3 ข้อ คือ

1. เป็นบุคคลที่มีสัญชาติไทย
2. มีเลขประจำตัวประชาชน 13 หลัก ของกรมการปกครอง กระทรวงมหาดไทย
3. ไม่มีสิทธิประกันสุขภาพจากหน่วยงานรัฐ (ที่ใช้จ่ายจากเงินงบประมาณของรัฐ) ได้แก่ สิทธิตามกฎหมายประกันสังคม สิทธิสวัสดิการรักษาพยาบาลของข้าราชการ / พนักงานส่วนท้องถิ่น หรือ สิทธิสวัสดิการรักษาพยาบาลของหน่วยงานรัฐอื่นๆ เช่น รัฐวิสาหกิจ องค์กรมหาชน ข้าราชการการเมือง

(ตัวอย่าง) บุคคลที่มีสิทธิหลักประกันสุขภาพแห่งชาติ เช่น

- เด็กแรกเกิด ที่ไม่มีสิทธิสวัสดิการการรักษาพยาบาลข้าราชการจากบิดามารดา
- บุตรข้าราชการที่บรรลุนิติภาวะ (อายุ 20 ปีขึ้นไป หรือ สมรส) และไม่มีสิทธิประกันสุขภาพจากหน่วยงานรัฐ
- บุตรข้าราชการคนที่ 4 ขึ้นไป และไม่มีสิทธิประกันสุขภาพจากหน่วยงานรัฐ เช่น สิทธิข้าราชการคุ้มครองบุตรเพียง 3 คน
- ผู้ประกันตนที่ขาดการส่งเงินสมทบกองทุนประกันสังคม (หมดสิทธิประกันสังคม)
- ข้าราชการที่เกษียณอายุหรือออกจากราชการโดยมิได้รับบำนาญ
- ผู้ประกอบอาชีพอิสระ และไม่ได้เป็นผู้ประกันตน กลุ่มคนเหล่านี้มีสิทธิหลักประกันสุขภาพแห่งชาติตามกฎหมาย และสามารถลงทะเบียนเพื่อเลือกหน่วยบริการประจำ โดยไม่เสียค่าใช้จ่าย

คนไทยที่อาศัยอยู่ในต่างประเทศติดต่อกันมากกว่า 2 ปีขึ้นไป (ข้อมูลจากสำนักงานตรวจคนเข้าเมือง) หรือผู้ที่ลงทะเบียนเลือกตั้งในต่างประเทศ (ข้อมูลจากสำนักบริหารการทะเบียน กรมการปกครอง) จะสามารถใช้สิทธิหลักประกันสุขภาพแห่งชาติ ต่อเมื่อเดินทางกลับมาอาศัยอยู่ในประเทศไทยแล้ว โดยประชาชนติดต่อแก้ไขสถานะบุคคล ณ หน่วยบริการในระบบหลักประกันสุขภาพแห่งชาติที่อยู่ใกล้บ้าน



# 3

## ตรวจสอบสิทธิ และการลงทะเบียน



คนไทยทุกคนมีสิทธิประกันสุขภาพภาครัฐตามกฎหมาย เพื่อความสะดวกในการใช้สิทธิหลักประกันสุขภาพแห่งชาติได้อย่างถูกต้อง จึงควรตรวจสอบสิทธิของตนเองและบุคคลในครอบครัว ซึ่งสปสข.ได้พัฒนาระบบทะเบียนสามารถตรวจสอบสิทธิได้ 3 วิธี ดังนี้

## 1. ติดต่อด้วยตนเอง ในวันเวลาราชการ

### • ต่างจังหวัด

- หน่วยบริการในระบบหลักประกันสุขภาพแห่งชาติ เช่น โรงพยาบาลส่งเสริมสุขภาพตำบล(รพ.สต.) หรือที่คุ้นเคยในชื่อสถานีอนามัย ศูนย์บริการสาธารณสุข คลินิกชุมชนอบอุ่น ศูนย์สุขภาพชุมชนเมือง โรงพยาบาลของรัฐ
- สำนักงานสาธารณสุขจังหวัด
- สำนักงานหลักประกันสุขภาพแห่งชาติ เขต 1 - 12

### • กรุงเทพมหานคร

- สำนักงานหลักประกันสุขภาพแห่งชาติ เขต 13 กทม.
- จุดรับลงทะเบียนสิทธิหลักประกันสุขภาพแห่งชาติในพื้นที่ กทม. ได้แก่
  - o สำนักงานเขต 19 เขตของกรุงเทพมหานคร (ข้อมูลเพิ่มเติม หน้า 19)
  - o สถานีรถไฟกรุงเทพ (หัวลำโพง)





## 2. ทางโทรศัพท์ สายด่วน สปสช. โทร. 1330

- ตรวจสอบสิทธิอัตโนมัติ โทร.1330 กด 2 ตามด้วยเลขประจำตัวประชาชน 13 หลัก กด # กดโทรออก

หมายเหตุ : ค่าบริการโทรศัพท์มือถือตามโปรโมชั่น สำหรับโทรศัพท์พื้นฐาน (โทรศัพท์บ้านหรือตู้โทรศัพท์สาธารณะ) ครั้งละ 3 บาททั่วประเทศ

## 3. ผ่านระบบอินเทอร์เน็ต ได้แก่



[www.nhso.go.th](http://www.nhso.go.th)



app สปสช.

ข้อมูลสิทธิหลักประกันสุขภาพแห่งชาติ  
ในระบบตรวจสอบสิทธิอัตโนมัติ จะปรับปรุงให้เป็นปัจจุบัน  
ทุกวันที่ 15 และวันที่ 28 ของทุกเดือน

### การลงทะเบียนเลือกหน่วยบริการประจำ

เพื่อให้ประชาชนสิทธิหลักประกันสุขภาพแห่งชาติมีหน่วยบริการประจำ\* (ข้อมูลเพิ่มเติมหน้า 21) สปสช.จัดระบบลงทะเบียนสิทธิหลักประกันสุขภาพแห่งชาติของประชาชน ดังนี้

## 1) การลงทะเบียนรายบุคคล แยกเป็น 2 กรณี

- 1.1 กรณียื่นแบบคำร้องด้วยตนเอง ของผู้มีสิทธิที่ยังไม่ได้รับการลงทะเบียน (สิทธิว่าง) และผู้มีสิทธิขอเปลี่ยนหน่วยบริการประจำ
- 1.2 กรณีหน่วยบริการลงทะเบียนให้ผู้มีสิทธิเข้ารับการรักษายาบาลครั้งแรก หากผู้มีสิทธิหลักประกันสุขภาพแห่งชาติยังไม่ได้รับการลงทะเบียน (สิทธิว่าง) เข้ารับบริการรักษายาบาลครั้งแรกที่หน่วยบริการใดในระบบหลักประกันสุขภาพแห่งชาติ ให้หน่วยบริการที่ให้การรักษายาบาลจัดให้ผู้มีสิทธิลงทะเบียนและเลือกหน่วยบริการประจำ โดยบันทึกข้อมูลตามโปรแกรมการลงทะเบียนออนไลน์ และแจ้ง สปสช.ภายใน 30 วัน นับตั้งแต่วันที่ให้บริการ

## 2) การลงทะเบียนในกลุ่มเฉพาะ เช่น

- กลุ่มนักเรียนนักศึกษาที่ศึกษาหรือพักในหอพักของสถานศึกษาที่เห็นชอบ และสมัครใจลงทะเบียนเลือกหน่วยบริการประจำตามข้อบังคับ สปสช.
- กลุ่มทหารกองประจำการ (ทหารเกณฑ์) ดำเนินการโดยกรมการแพทย์ทหาร กระทรวงกลาโหม

## 3) การลงทะเบียนแทนผู้มีสิทธิ ตามมติคณะกรรมการหลักประกันสุขภาพแห่งชาติ ได้แก่

- กรณี เด็กแรกเกิด 0-5 ปี
- กรณี บุคคลสิ้นสุดสิทธิสวัสดิการรักษายาบาลข้าราชการ /รัฐวิสาหกิจ หรือสิ้นสุดสิทธิประกันสังคม หรือสิ้นสุดสิทธิประกันสุขภาพอื่นที่รัฐจัดให้
- กรณี หน่วยบริการประจำที่บุคคลได้ลงทะเบียนไว้แล้วถอนตัว หรือพ้นจากการเป็นหน่วยบริการประจำ

- กรณี เปลี่ยนหน่วยบริการประจำสำหรับนักศึกษาที่สำเร็จการศึกษาแล้ว แต่ยังไม่ได้เปลี่ยนหน่วยบริการประจำกลับไปยังภูมิลำเนา/ผู้พำนักในราชทัณฑ์ที่พ้นโทษ (ผู้พ้นโทษต้องขังในเรือนจำ) / ทหารเกณฑ์ที่ปลดประจำการ

**หมายเหตุ :** บุคคลที่ได้รับการลงทะเบียนแทน สามารถยื่นคำร้องพร้อมเอกสารลงทะเบียน ขอเปลี่ยนหน่วยบริการประจำได้ที่ สถานที่รับลงทะเบียน

- 4) การลงทะเบียนสิทธิคนพิการ** ในระบบหลักประกันสุขภาพแห่งชาติ คนพิการผู้ใช้สิทธิหลักประกันสุขภาพแห่งชาติที่ยังไม่ได้ลงทะเบียนสิทธิคนพิการในระบบหลักประกันสุขภาพแห่งชาติ ต้องนำไปรับรองความพิการจากแพทย์ หรือแสดงบัตรคนพิการตาม พ.ร.บ ส่งเสริมและพัฒนาคุณภาพชีวิตคนพิการแห่งชาติ พ.ศ.2550 ลงทะเบียน ณ สถานที่รับลงทะเบียน เพื่อรับสิทธิฟื้นฟูสมรรถภาพ

### **สิทธิเปลี่ยนหน่วยบริการประจำ** ผู้ใช้สิทธิหลักประกันสุขภาพแห่งชาติ สามารถขอเปลี่ยนหน่วยบริการประจำได้ไม่เกิน **4 ครั้ง/ปี**

(รอบปีงบประมาณนับตั้งแต่วันที่ 1 ตุลาคมถึง วันที่ 30 กันยายนของปีถัดไป)

- นำบัตรประจำตัวประชาชน พร้อมเอกสารแสดงการพักอาศัยจริง ติดต่อสถานที่รับลงทะเบียน ในวันเวลาราชการ

- การเปลี่ยนแปลงหน่วยบริการประจำระหว่างการรักษาพยาบาล ในหน่วยบริการ (ผู้ป่วยใน) ให้มีผลหลังจากสิ้นสุดการรักษาในหน่วยบริการ ครั้งนั้น

- ผู้ขอเปลี่ยนหน่วยบริการประจำสามารถใช้สิทธิเข้ารับบริการ ณ หน่วยบริการประจำแห่งใหม่ หลังแจ้งยื่นเอกสารครบถ้วน ประมาณ 1 เดือน

## เอกสารลงทะเบียน

- 1) **บัตรประจำตัวประชาชน** สำหรับเด็กอายุต่ำกว่า 15 ปี ถ้าไม่มีบัตรประจำตัวประชาชน ให้ใช้สูติบัตร (ใบเกิด)
- 2) **หนังสือรับรองการพักอาศัย** (กรณีที่อยู่ไม่ตรงตามบัตรประจำตัวประชาชน) พร้อมสำเนาบัตรประจำตัวประชาชนของเจ้าบ้าน หรือหลักฐานอื่นที่แสดงว่าตนเองนั้นอาศัยอยู่จริง เช่น ใบเสร็จ ค่าน้ำ ค่าไฟ สัญญาเช่าที่พัก ฯลฯ
- 3) **แบบคำร้องขอลงทะเบียน** (ขอได้ ณ จุดรับลงทะเบียน)

กรณีมอบให้ผู้อื่นลงทะเบียนแทน ต้องเพิ่มหนังสือมอบอำนาจ และสำเนาบัตรประจำตัวประชาชนของผู้รับมอบอำนาจด้วย

## สถานที่ลงทะเบียน

- **ต่างจังหวัด** ติดต่อกับวันเวลาราชการ ได้ที่
  - หน่วยบริการในระบบหลักประกันสุขภาพแห่งชาติ เช่น โรงพยาบาลส่งเสริมสุขภาพตำบล (รพ.สต.) หรือที่คุ้นเคยในชื่อ สถานีอนามัย ศูนย์บริการสาธารณสุข คลินิกชุมชนอบอุ่น ศูนย์สุขภาพชุมชนเมือง โรงพยาบาลของรัฐ
  - สำนักงานสาธารณสุขจังหวัด
  - สำนักงานหลักประกันสุขภาพแห่งชาติ เขต 1 - 12
- **กรุงเทพมหานคร**
  - สำนักงานหลักประกันสุขภาพแห่งชาติ เขต 13 กทม. ในวันเวลาราชการ
  - สำนักงานเขต 19 เขตของกรุงเทพมหานคร เปิดให้บริการในวันเวลาราชการ (เวลา 8.00 น. - 16.00 น.)

สำนักงานเขตคลองเตย	เบอร์ติดต่อ	02 - 126 - 6902
สำนักงานเขตคลองสามวา	เบอร์ติดต่อ	02 - 548 - 0134
สำนักงานเขตธนบุรี	เบอร์ติดต่อ	02 - 465 - 5841
สำนักงานเขตบางกะปิ	เบอร์ติดต่อ	02 - 130 - 7260
สำนักงานเขตบางขุนเทียน	เบอร์ติดต่อ	02 - 416 - 0170
สำนักงานเขตบางแค	เบอร์ติดต่อ	02 - 455 - 4310
สำนักงานเขตบางพลัด	เบอร์ติดต่อ	02 - 424 - 1265
สำนักงานเขตประเวศ	เบอร์ติดต่อ	02 - 130 - 7302
สำนักงานเขตพระโขนง	เบอร์ติดต่อ	02 - 136 - 5960
สำนักงานเขตมีนบุรี	เบอร์ติดต่อ	02 - 540 - 7035
สำนักงานเขตราชเทวี	เบอร์ติดต่อ	02 - 126 - 6913
สำนักงานเขตราชบุรีบูรณะ	เบอร์ติดต่อ	02 - 408 - 4249
สำนักงานเขตลาดกระบัง	เบอร์ติดต่อ	02 - 326 - 6134
สำนักงานเขตลาดพร้าว	เบอร์ติดต่อ	02 - 538 - 6531
สำนักงานเขตสายไหม	เบอร์ติดต่อ	02 - 147 - 5464
สำนักงานเขตหนองแขม	เบอร์ติดต่อ	02 - 421 - 5818
สำนักงานเขตหนองจอก	เบอร์ติดต่อ	02 - 548 - 2953
สำนักงานเขตหลักสี่	เบอร์ติดต่อ	02 - 147 - 5411
สำนักงานเขตห้วยขวาง	เบอร์ติดต่อ	02 - 126 - 6905

- จุดรับลงทะเบียนสิทธิหลักประกันสุขภาพแห่งชาติ สถานีรถไฟกรุงเทพ (หัวลำโพง) เปิดให้บริการทุกวัน ตั้งแต่เวลา 8.00 น. - 19.00 น.



4

หน่วยบริการ  
และการใช้สิทธิ

## หน่วยบริการและการใช้สิทธิ

# { 4 }

**หน่วยบริการในระบบหลักประกันสุขภาพแห่งชาติ** หมายถึง สถานบริการ\* ที่ขึ้นทะเบียน เป็นหน่วยบริการในระบบหลักประกันสุขภาพแห่งชาติ เช่น โรงพยาบาลศูนย์ โรงพยาบาลทั่วไป โรงพยาบาลชุมชน โรงพยาบาลส่งเสริมสุขภาพตำบล (รพ.สต.) หรือที่คุ้นเคยในชื่อสถานีนอนามัย คลินิกชุมชนอบอุ่น ศูนย์บริการสาธารณสุข ศูนย์สุขภาพชุมชนเมือง เป็นต้น

**สถานบริการ\*** หมายถึง สถานบริการสาธารณสุขของรัฐ ของเอกชน และของสภาวิชาชีพไทย หน่วยบริการการประกอบโรคศิลปะสาขาต่างๆ และสถานบริการสาธารณสุขอื่น ที่คณะกรรมการกำหนดเพิ่มเติม

**“เครือข่ายหน่วยบริการ”** หมายถึง หน่วยบริการที่รวมตัวกันและขึ้นทะเบียนเป็นเครือข่ายหน่วยบริการ

**หน่วยบริการประจำ** หมายถึง หน่วยบริการหรือกลุ่มหน่วยบริการที่ขึ้นทะเบียนเป็นหน่วยบริการประจำ โดยได้รับค่าใช้จ่ายจากกองทุนหลักประกันสุขภาพแห่งชาติ เพื่อบริการสาธารณสุขในลักษณะเหมาจ่ายรายหัว และค่าใช้จ่ายอื่นตามที่คณะกรรมการหลักประกันสุขภาพแห่งชาติกำหนด โดยหน่วยบริการมีคุณลักษณะ ดังนี้

1. ให้บริการด้านเวชกรรมด้วยตนเอง
2. จัดบริการสาธารณสุขระดับปฐมภูมิที่จำเป็นต่อสุขภาพและการดำรงชีวิต อย่างเป็นองค์รวม ทั้งการสร้างเสริมสุขภาพ การป้องกันโรค การตรวจวินิจฉัยโรคการรักษาพยาบาล และการฟื้นฟูสมรรถภาพ

3. เป็นหน่วยต้นสังกัดของหน่วยบริการปฐมภูมิ และอาจมีหน่วยบริการปฐมภูมิมากกว่า 1 แห่งเป็นเครือข่าย
4. มีเครือข่ายหน่วยบริการเพื่อการส่งต่อผู้รับบริการไปรับบริการสาธารณสุขในกรณีที่เกินขีดความสามารถ
5. ผู้มีสิทธิหลักประกันสุขภาพแห่งชาติ สามารถเลือกลงทะเบียนในหน่วยบริการประจำ เพื่อเป็นหน่วยบริการประจำตัวของตนเองที่จะเข้ารับบริการสาธารณสุข โดยไม่เสียค่าใช้จ่ายได้ ตามสิทธิที่กำหนด

**หน่วยบริการปฐมภูมิ** หมายถึง หน่วยบริการที่ขึ้นทะเบียนเป็นหน่วยบริการปฐมภูมิในเครือข่ายของหน่วยบริการประจำ และรับค่าใช้จ่ายเพื่อบริการสาธารณสุขจากหน่วยบริการประจำ หรือค่าใช้จ่ายอื่นตามที่คณะกรรมการหลักประกันสุขภาพแห่งชาติกำหนด โดยมีคุณลักษณะ ดังนี้

- 1) จัดบริการสาธารณสุขระดับปฐมภูมิได้อย่างเป็นองค์รวม ทั้งการสร้างเสริมสุขภาพ การป้องกันโรค การตรวจวินิจฉัยโรค การรักษาพยาบาล และการฟื้นฟูสมรรถภาพ
- 2) ผู้มีสิทธิหลักประกันสุขภาพ สามารถใช้บริการสาธารณสุขในหน่วยบริการปฐมภูมิที่เป็นเครือข่ายของหน่วยบริการประจำที่เลือก (ต้นสังกัดของหน่วยบริการปฐมภูมิ) โดยไม่เสียค่าใช้จ่ายได้ตามสิทธิที่กำหนด

**หน่วยบริการรับส่งต่อ** หมายถึง หน่วยบริการที่ขึ้นทะเบียนเป็นหน่วยบริการรับส่งต่อทั่วไปหรือหน่วยบริการที่รับส่งต่อเฉพาะด้าน ซึ่งสามารถจัดบริการสาธารณสุขระดับทุติยภูมิ ตติยภูมิ หรือเฉพาะทาง โดยผู้มีสิทธิหลักประกันสุขภาพแห่งชาติ สามารถใช้บริการสาธารณสุข ณ หน่วยบริการรับส่งต่อได้ เมื่อได้รับการส่งต่อหรือได้รับความเห็นชอบจากหน่วยบริการประจำ หรือตามที่ สปสช.กำหนด ทั้งนี้ หน่วยบริการที่รับส่งต่อมีสิทธิได้รับค่าใช้จ่ายเพื่อบริการสาธารณสุขจากหน่วยบริการประจำหรือจากกองทุน ตามที่คณะกรรมการหลักประกันสุขภาพแห่งชาติกำหนด



หน่วยบริการร่วมให้บริการ หมายถึง สถานบริการที่จัดบริการสาธารณสุขระดับปฐมภูมิเฉพาะด้านตามเกณฑ์ที่สปสช.กำหนด และได้ขึ้นทะเบียนเป็นหน่วยบริการร่วมให้บริการ โดยมีข้อตกลงเป็นหนังสือกับหน่วยบริการประจำหรือสำนักงาน ในการให้บริการสาธารณสุขแก่ผู้มีสิทธิ ทั้งนี้ หน่วยบริการร่วมให้บริการมีสิทธิได้รับค่าใช้จ่าย เพื่อบริการสาธารณสุขจากหน่วยบริการประจำหรือจากกองทุน ตามที่คณะกรรมการหลักประกันสุขภาพแห่งชาติกำหนด

## การใช้สิทธิรับบริการสาธารณสุข

ผู้ใช้สิทธิหลักประกันสุขภาพแห่งชาติสามารถเข้ารับบริการสาธารณสุข ดังนี้

### กรณีทั่วไป

1. ติดต่อรับบริการที่หน่วยบริการปฐมภูมิ/หน่วยบริการประจำตามสิทธิของผู้มีสิทธิหลักประกันสุขภาพแห่งชาติ
2. แจ้งความจำนงใช้สิทธิหลักประกันสุขภาพแห่งชาติก่อนรับบริการ
3. แสดงบัตรประจำตัวประชาชน หรือ บัตรประจำตัวที่มีรูปถ่ายและเลขประจำตัวประชาชน ที่ทางราชการออกให้ สำหรับเด็กที่มีอายุต่ำกว่า 15 ปี ถ้าไม่มีบัตรประจำตัวประชาชนแสดงสำเนาสูติบัตร (ใบเกิด)

สำหรับผู้ลงทะเบียนสิทธิคนพิการในระบบหลักประกันสุขภาพแห่งชาติ กรณีที่จำเป็น สามารถรับบริการสาธารณสุขได้ที่หน่วยบริการของรัฐที่ขึ้นทะเบียนในระบบหลักประกันสุขภาพแห่งชาติได้ทุกแห่ง



## กรณีอุบัติเหตุ หรือ เจ็บป่วยฉุกเฉิน

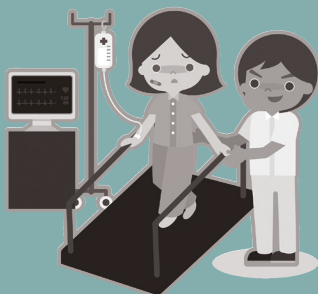
ถ้าผู้มีสิทธิหลักประกันสุขภาพแห่งชาติเกิดอุบัติเหตุหรือภาวะเจ็บป่วยฉุกเฉิน อยู่ไกลจากหน่วยบริการประจำตามสิทธิ สามารถใช้สิทธิเข้ารับบริการได้ที่หน่วยบริการในระบบหลักประกันสุขภาพแห่งชาติที่อยู่ใกล้ที่สุด ได้ตามความจำเป็น โดยไม่จำกัดจำนวนครั้ง

## กรณีเจ็บป่วยฉุกเฉินถึงแก่ชีวิต

ผู้เจ็บป่วยฉุกเฉินถึงแก่ชีวิต จำเป็นต้องได้รับการรักษาอย่างทันด่วนที่ เพื่อการรอดชีวิต สามารถเข้ารับการรักษาพยาบาลในโรงพยาบาลที่ใกล้ที่สุด โดยใช้บัตรประจำตัวประชาชนเพื่อแสดงตนในการเข้ารับบริการ จะได้รับการรักษาจนอาการพ้นวิกฤติ จากนั้น โรงพยาบาลที่ให้การรักษาจะส่งตัวผู้ป่วยกลับไปยังหน่วยบริการประจำหรือหน่วยบริการในระบบหลักประกันสุขภาพแห่งชาติที่พร้อมให้การรักษาต่อไป

ผู้ป่วยเจ็บป่วยฉุกเฉินถึงแก่ชีวิต หมายถึง ผู้ป่วยหรือผู้ที่ได้รับบาดเจ็บ ซึ่งมีอาการบ่งชี้ว่า จะเป็นอาการที่คุกคามต่อการทำงานของอวัยวะสำคัญ ได้แก่ หัวใจ สมอง การหายใจ ต้องได้รับการรักษาและดูแลติดตามอย่างใกล้ชิด เพราะอาจทำให้เสียชีวิตได้รวดเร็ว ยกตัวอย่าง เช่น หัวใจหยุดเต้น / หอบรุนแรง / มีอาการเขียวคล้ำ / หหมดสติไม่รู้สีกตัว / สิ่งแปลกปลอมอุดกั้นหลอดลม / มีอาการวิกฤติจากอุบัติเหตุ / มีเลือดออกมากห้ามไม่หยุด / ภาวะขาดน้ำอย่างรุนแรง / แขน ขา อ่อนแรง ปากเปื่อย พุดลำบาก / ชัก / มีอาการวิกฤติจากไข้สูง เป็นต้น





# 5

บริการที่คุ้มครอง  
ค่าใช้จ่าย\*

## บริการที่คุ้มครองค่าใช้จ่าย\*

{ 5 }

ผู้ใช้สิทธิหลักประกันสุขภาพแห่งชาติจะได้รับการคุ้มครองค่าใช้จ่าย\* บริการสาธารณสุข ดังนี้

- การสร้างเสริมสุขภาพ การป้องกันโรค
- การตรวจ การวินิจฉัย การรักษาพยาบาล ตั้งแต่โรคทั่วไป เช่น ไข้หวัด จนถึงการรักษาโรคเรื้อรัง โรคเฉพาะทางที่มีค่าใช้จ่ายสูง เช่น เบาหวาน ความดันโลหิตสูง มะเร็ง ไตวายเรื้อรัง โรคหัวใจ เอ็ดส์ วัณโรค ฯลฯ รวมถึงการฟื้นฟูสมรรถภาพ ตามข้อบ่งชี้ทางการแพทย์
- การคลอดบุตร ใช้สิทธิได้ไม่จำกัดจำนวนครั้ง
- บริการทันตกรรม ได้แก่ อุดฟัน ถอนฟัน ขูดหินปูน การให้ฟลูออไรด์เสริมในกลุ่มเสี่ยงต่อโรคฟันผุ การรักษาโพรงประสาทฟันน้ำนม การเคลือบหลุมร่องฟัน ผ่าฟันคุด ใส่เพดานเทียมเด็กปากแหว่งเพดานโหว่ และการทำฟันปลอมฐานพลาสติก
- ค่ายาและเวชภัณฑ์ ตามกรอบบัญชียาหลักแห่งชาติ และยาที่มีค่าใช้จ่ายสูง ตามประกาศของคณะกรรมการหลักประกันสุขภาพแห่งชาติ
- ค่าอาหารและค่าห้องสามัญ ระหว่างพักรักษาตัว ณ หน่วยบริการ
- การจัดการส่งต่อ เพื่อการรักษาระหว่างหน่วยบริการ
- บริการแพทย์แผนไทย ตามข้อบ่งชี้ทางการแพทย์ ได้แก่ ยาสมุนไพรหรือยาแผนไทย การนวดเพื่อการรักษา การอบหรือประคบสมุนไพรเพื่อการรักษา การฟื้นฟูสุขภาพแม่หลังคลอด

\* คุ้มครองค่าใช้จ่ายตามการวินิจฉัยทางการแพทย์และประกาศของคณะกรรมการหลักประกันสุขภาพแห่งชาติ

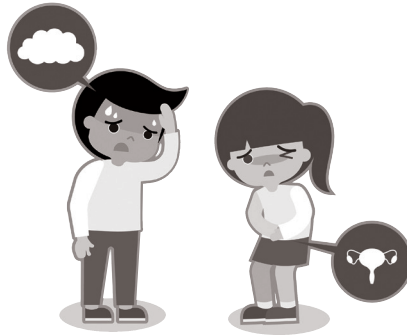
- บริการฟื้นฟูสมรรถภาพด้านการแพทย์ ให้แก่คนพิการ ผู้สูงอายุและผู้ที่ยังจำเป็นต้องได้รับการฟื้นฟู เช่น กายภาพบำบัด จิตบำบัด พฤติกรรมบำบัด กิจกรรมบำบัด ฟื้นฟูการได้ยิน ฟื้นฟูการมองเห็น และรับอุปกรณ์เครื่องช่วยตามประเภทความพิการได้ตามเกณฑ์ที่ สปสช.กำหนด

ทั้งนี้ คณะกรรมการหลักประกันสุขภาพแห่งชาติกำหนดให้ผู้ใช้สิทธิหลักประกันสุขภาพแห่งชาติจ่ายค่าบริการเมื่อรับบริการรักษาพยาบาลและได้รับยาครั้งละ 30 บาท ให้แก่โรงพยาบาลในระบบหลักประกันสุขภาพแห่งชาติตั้งแต่ระดับโรงพยาบาลชุมชนขึ้นไป (สถานพยาบาลที่มีเตียงนอนตั้งแต่ 10 เตียงขึ้นไป) โดยยกเว้นบุคคล 21 กลุ่มตามประกาศกระทรวงสาธารณสุข และผู้ที่มีความประสงค์ไม่จ่ายค่าบริการ 30 บาทสามารถแจ้งความจำนงไม่จ่ายค่าบริการได้ที่หน่วยบริการ

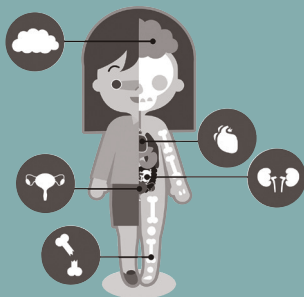
### บริการที่ไม่อยู่ในความคุ้มครอง

- การรักษาภาวะมีบุตรยาก / การผสมเทียม
- การแปลงเพศ / การกระทำใดๆ เพื่อความสวยงามโดยไม่มีข้อบ่งชี้ทางการแพทย์
- การตรวจวินิจฉัยและรักษาใดๆ ที่เกินความจำเป็นจากข้อบ่งชี้ทางการแพทย์
- การรักษาที่อยู่ระหว่างการค้นคว้าทดลอง วิจัย
- การบาดเจ็บจากการประสบภัยจากรถ ซึ่งอยู่ในความคุ้มครองตามกฎหมายว่าด้วยการคุ้มครองผู้ประสบภัยจากรถ เฉพาะส่วนที่บริษัทหรือกองทุนตามกฎหมายนั้นต้องเป็นผู้จ่าย

- การบำบัดรักษาและฟื้นฟูผู้ติดยาและสารเสพติดตามกฎหมายว่าด้วยสารเสพติด **ยกเว้น** บางกรณีตามประกาศคณะกรรมการหลักประกันสุขภาพแห่งชาติ
- โรคเดียวกันที่ต้องใช้ระยะเวลาการรักษาตัวในโรงพยาบาลประเภทผู้ป่วยในเกินกว่า 180 วัน **ยกเว้น** กรณีมีความจำเป็นต้องรักษาต่อเนื่องจากภาวะแทรกซ้อนหรือข้อบ่งชี้ทางการแพทย์
- การปลูกถ่ายอวัยวะ (Organ Transplantation) **ยกเว้น** บางกรณีตามประกาศคณะกรรมการหลักประกันสุขภาพแห่งชาติ เช่น การปลูกถ่ายไตเพื่อรักษาโรคไตวายเรื้อรังระยะสุดท้าย การปลูกถ่ายตับในเด็ก (อายุไม่เกิน 18 ปี) ที่เป็นโรคท่อน้ำดีตีบตันแต่กำเนิด เป็นต้น



\* คำนวณค่าใช้จ่ายตามการวินิจฉัยทางการแพทย์และประกาศของคณะกรรมการหลักประกันสุขภาพแห่งชาติ



6

## การรักษาพยาบาลโรคเรื้อรัง และบริการกรณีเฉพา



# การรักษาพยาบาลโรคเรื้อรัง และบริการกรณีเฉพาะ

{ 6 }

สิทธิหลักประกันสุขภาพแห่งชาติช่วยลดภาระค่าใช้จ่ายด้านสุขภาพ และไม่ต้องล้มละลายจากค่ารักษาพยาบาลโรคเรื้อรัง โรคที่มีค่าใช้จ่ายสูง ตัวอย่างเช่น

- **บริการดูแลรักษาพยาบาล โรคมะเร็ง \***
  - 1) การตรวจคัดกรองและวินิจฉัยโรคมะเร็ง ตามที่แพทย์สั่ง
  - 2) การรักษาอาการทั่วไปและการรักษาเฉพาะทาง เช่น การผ่าตัด การฉายแสง การให้ยาเคมีบำบัด
  - 3) การดูแลแบบประคับประคองที่บ้าน (Palliative care)
  - 4) วัคซีนไข้หวัดใหญ่ตามฤดูกาล (เฉพาะผู้ป่วยมะเร็งที่ได้รับการรักษาด้วยเคมีบำบัด)
- **บริการดูแลรักษาพยาบาล กรณีผู้ติดเชื้อเอชไอวีและผู้ป่วยเอดส์ \***
  - ผู้ที่มีพฤติกรรมเสี่ยงและต้องการทราบสถานะการติดเชื้อเอชไอวี สามารถขอรับบริการให้คำปรึกษาและตรวจเลือดหาการติดเชื้อเอชไอวี โดยไม่เสียค่าใช้จ่ายได้ที่หน่วยบริการในระบบหลักประกันสุขภาพแห่งชาติ
  - ผู้ที่ตรวจเลือดพบการติดเชื้อเอชไอวี จะได้รับการประเมินเพื่อเริ่มการรักษาด้วยยาต้านไวรัสและติดตามการรักษา รวมถึงการให้ยารักษาภาวะไขมันในเลือดสูงจากการรับประทานยาต้านไวรัสโดยไม่ต้องเสียค่าใช้จ่าย รวมถึงการตรวจคัดกรองและตรวจยืนยันหาการติดเชื้อไวรัสตับอักเสบบี ตามข้อบ่งชี้ทางการแพทย์

\* คำนวณค่าใช้จ่ายตามการวินิจฉัยทางการแพทย์และประกาศของคณะกรรมการหลักประกันสุขภาพแห่งชาติ

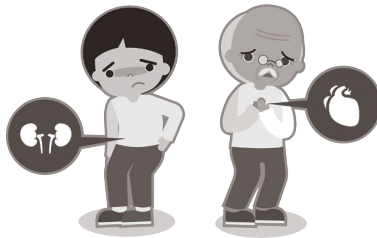
- ผู้ใช้สิทธิหลักประกันสุขภาพแห่งชาติ ควรรับบริการกับหน่วยบริการประจำตามสิทธิเพื่อความสะดวก แต่หากมีความจำเป็นก็สามารถรับบริการกับหน่วยบริการอื่นที่ไม่ใช่หน่วยบริการประจำตามสิทธิได้

- **บริการทดแทนไตสำหรับผู้ป่วยไตวายเรื้อรังระยะสุดท้าย \***

**ขั้นตอนการเข้ารับบริการ** ผู้ป่วยไตวายเรื้อรังระยะสุดท้ายต้องไปใช้สิทธิหลักประกันสุขภาพแห่งชาติที่หน่วยบริการตามสิทธิ หน่วยบริการจะลงทะเบียนและให้คณะกรรมการฯ ระดับเขต พิจารณาการให้บริการทดแทนไตที่เหมาะสมสำหรับผู้ป่วยในแต่ละราย โดยเป็นไปตามเกณฑ์มาตรฐานของสมาคมโรคไตแห่งประเทศไทย ได้แก่

- 1) การล้างไตผ่านทางช่องท้องอย่างต่อเนื่อง
- 2) การฟอกเลือดด้วยเครื่องไตเทียม
- 3) การผ่าตัดปลูกถ่ายไต

สำหรับการล้างไตผ่านทางช่องท้องอย่างต่อเนื่อง สปสช.ได้จัดบริการส่งน้ำยาล้างไตให้ผู้ป่วยถึงบ้านโดยไม่มีค่าใช้จ่าย เพื่อให้เข้าถึงบริการทดแทนไตได้ง่ายขึ้น ลดภาระค่าใช้จ่ายในการเดินทาง และได้รับการทดแทนไตอย่างต่อเนื่อง ซึ่งจะส่งผลถึงคุณภาพชีวิตที่ดีขึ้นของผู้ป่วย



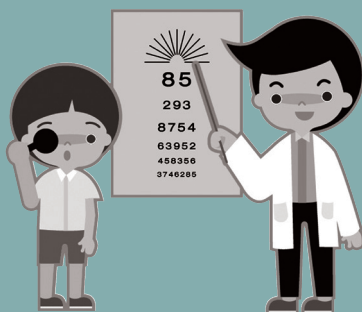
## บริการกรณีเฉพาะ \*

บริการรักษาพยาบาลที่จำเป็นต้องบริหารจัดการเป็นกรณีเฉพาะ ในหน่วยบริการที่ร่วมโครงการ เช่น

- การให้สารเมทาโดนระยะยาว เพื่อการบำบัดรักษาผู้ป่วยติดสารเสพติดในกลุ่มฝิ่น และอนุพันธ์ของฝิ่น (เช่น เฮโรอีน) ที่สมัครใจ
- การให้ยาละลายลิ่มเลือดเพื่อการรักษาเร่งด่วน สำหรับผู้ป่วยโรคหลอดเลือดสมองตีบหรืออุดตัน และผู้ป่วยโรคกล้ามเนื้อหัวใจขาดเลือดชนิดเฉียบพลันชนิดที่มีการยกขึ้นของคลื่นไฟฟ้าหัวใจส่วน ST
- การสวนหัวใจ การผ่าตัดหัวใจ
- การปลูกถ่ายเซลล์ต้นกำเนิดเม็ดโลหิต
- การผ่าตัดรักษาข้อเข่าเสื่อม การผ่าตัดเปลี่ยนกระดูกตา การผ่าตัดเปลี่ยนหัวใจ
- การปลูกถ่ายตับในเด็ก (อายุไม่เกิน 18 ปี) ที่เป็นโรคท่อน้ำดีตีบตันแต่กำเนิด
- การรักษาเฉพาะโรคที่เกิดจากการดำน้ำ (Decompression sickness)

สอบถามข้อมูลเพิ่มเติมติดต่อ  
สายด่วน สปสช. โทร. 1330

\* คุ่มครองค่าใช้จ่ายตามการวินิจฉัยทางการแพทย์และประกาศของคณะกรรมการหลักประกันสุขภาพแห่งชาติ



# 7

## บริการสร้างเสริมสุขภาพ และบริการป้องกันโรค

# บริการสร้างเสริมสุขภาพ และบริการป้องกันโรค

{ 7 }

เพื่อสร้างหลักประกันสุขภาพให้กับคนไทยทุกคนมีสุขภาพอนามัยที่สมบูรณ์แข็งแรง ป้องกันการเจ็บป่วย คณะกรรมการหลักประกันสุขภาพแห่งชาติจึงกำหนดให้ สปสช.จัดบริการสร้างเสริมสุขภาพและบริการป้องกันโรคตามกลุ่มวัย (ประกาศคณะกรรมการหลักประกันสุขภาพแห่งชาติ เรื่อง ประเภทและขอบเขตของบริการสาธารณสุข ฉบับที่ 10 พ.ศ.2559)

“**บริการสร้างเสริมสุขภาพ**” เป็นบริการหรือกิจกรรมที่ให้โดยตรงแก่บุคคล ครอบครัวหรือกลุ่มบุคคล เพื่อสร้างเสริมความตระหนักและขีดความสามารถของบุคคลในการดูแลสุขภาพของตนเอง

“**บริการป้องกันโรค**” เป็นบริการหรือกิจกรรมทางการแพทย์และสาธารณสุขที่ให้โดยตรงแก่บุคคล ครอบครัวหรือกลุ่มบุคคล เพื่อป้องกันไม่ให้เกิดโรค

## ขอบเขตของบริการสร้างเสริมสุขภาพและบริการป้องกันโรค มีดังนี้

1) การตรวจคัดกรองเพื่อค้นหาภาวะเสี่ยงต่อการเสียสุขภาพ กล่าวคือ เป็นการตรวจสุขภาพในบุคคลที่ปกติหรือยังไม่มีอาการหรืออาการแสดงของโรคนั้นๆ ด้วยวิธีการใช้แบบประเมิน/แบบทดสอบ การตรวจวัดร่างกาย การตรวจพัฒนาการ การตรวจเลือด ปัสสาวะและเซลล์เนื้อเยื่อ อย่างใดอย่างหนึ่งหรือร่วมกัน เพื่อค้นหาภาวะหรือปัจจัยเสี่ยงที่จะทำให้เกิดโรคและดำเนินการป้องกัน ความถี่ของการตรวจอาจเพียงครั้งเดียวหรือเป็นประจำทุกปี/ 3 ปี/ 5 ปี แล้วแต่กรณี เช่น การตรวจเลือดคัดกรองภาวะซีด ซีฟิลิส เอชไอวี ธาลัสซีเมียและดาวน์ในหญิงตั้งครรภ์ การตรวจวัดสายตาเด็ก การตรวจเลือดคัดกรองเบาหวาน การตรวจวัดความดันโลหิตสูง การตรวจมะเร็งปากมดลูก

2) การส่งเสริมปรับเปลี่ยนพฤติกรรม การให้คำปรึกษาแนะนำ การให้ความรู้ และการสาธิต เพื่อสร้างเสริมสุขภาพและป้องกันโรค เช่น การให้คำแนะนำ กระตุ้นพัฒนาการเด็ก การให้คำปรึกษาการวางแผนครอบครัว การป้องกันการติดเชื้อเอชไอวี การเลิกบุหรี่ การสอนและสาธิตเพื่อลดภาวะอ้วนลงพุง

3) การสร้างเสริมภูมิคุ้มกัน การใช้ยา และการทำหัตถการเพื่อสร้างเสริมสุขภาพและป้องกันโรค เช่น การฉีดวัคซีนในเด็กและหญิงตั้งครรภ์ การให้ยาบำรุงเสริมธาตุเหล็ก โพลีคและไอโอดีน การให้ยาต้านไวรัสเอชไอวีเพื่อป้องกันการติดเชื้อจากแม่สู่ลูก การเคลือบฟลูออไรด์ การวางแผนครอบครัว



## รายการบริการสร้างเสริมสุขภาพและบริการป้องกันโรคของคนไทยในแต่ละกลุ่ม

กลุ่ม	บริการสร้างเสริมสุขภาพและป้องกันโรค
หญิงตั้งครรภ์และหลังคลอด	ทดสอบการตั้งครรภ์ ตรวจครรภ์และประเมินความเสี่ยง ตรวจเลือดคัดกรองภาวะซีด ซีพีเอส เอชไอวี ตับอักเสบบี ฮาลีสซีเมียและดาวน์ ตรวจปัสสาวะ ฉีดวัคซีนบาดทะยัก และวัคซีนไข้หวัดใหญ่ ให้ยาบำรุงเสริมธาตุเหล็ก โฟลิกและไอโอดีน การให้ยาด้านไวรัส เอชไอวีเพื่อป้องกันการติดเชื้อจากแม่สู่ลูก ตรวจช่องปากและฟัน ประเมินสุขภาพจิต ตรวจหลังคลอดและคุมกำเนิด ให้คำแนะนำการเลี้ยงลูกด้วยนมแม่ สมุดบันทึกสุขภาพ
กลุ่มเด็กเล็ก อายุ 0 - 5 ปี	ฉีดวัคซีนบีซีจี ตับอักเสบบี บาดทะยัก คอตีบ ไอกรน โปลิโอ หัด หัดเยอรมัน คางทูม ไข้หวัดใหญ่และใช้สมองอักเสบเจอี ตรวจเลือดคัดกรองภาวะพร่องไทรอยด์ ภาวะซีด การติดเชื้อเอชไอวี ซึ่งน้ำหนักรวัดส่วนสูงเพื่อติดตามการเจริญเติบโต ตรวจคัดกรอง พัฒนาการ ตรวจช่อง ปากและฟัน เคลือบฟลูออไรด์ การให้ยาไทรอกซินป้องกันภาวะพร่องไทรอยด์ ยาบำรุงเสริมธาตุเหล็ก ยาด้านไวรัสเอชไอวี สมุดบันทึกสุขภาพ/พัฒนาการ และแว่นตาหากมีภาวะสายตาสั้นผิดปกติ
กลุ่มเด็กโตและวัยรุ่น อายุ 6 - 24 ปี	ฉีดวัคซีนคอตีบ บาดทะยัก ซึ่งน้ำหนักรวัดส่วนสูงเพื่อติดตามการเจริญเติบโต ตรวจเลือด คัดกรองภาวะซีด เอชไอวี ตรวจช่องปากและฟัน ตรวจวัดความดันโลหิต ตรวจคัดกรองสายตาและการได้ยิน คัดกรองความเสี่ยงจากการสูบบุหรี่/สุรา/สารเสพติด คัดกรองปัจจัยเสี่ยงต่อการเกิดโรคหัวใจและหลอดเลือด ตรวจคัดกรองมะเร็งปากมดลูก เคลือบฟลูออไรด์และหลุมร่องฟัน การให้ยาบำรุงเสริมธาตุเหล็ก แว่นตาหากมีภาวะสายตาสั้นผิดปกติ (สำหรับนักเรียน ป.1) การป้องกันและแก้ไขการตั้งครรภ์ในวัยรุ่นและการตั้งครรภ์ไม่พึงประสงค์ การคุมกำเนิด การให้คำปรึกษาแนะนำ ฉีดวัคซีนเอชพีวีป้องกันมะเร็งปากมดลูก (สำหรับนักเรียนหญิง ป.5)
กลุ่มผู้ใหญ่ อายุ 25 - 59 ปี	ฉีดวัคซีนคอตีบ บาดทะยัก ตรวจวัดความดันโลหิต ตรวจเลือดคัดกรองเบาหวาน เอชไอวี คัดกรองความเสี่ยงจากการสูบบุหรี่/สุรา/สารเสพติด คัดกรองปัจจัยเสี่ยงต่อการเกิดโรคหัวใจและหลอดเลือด ตรวจคัดกรองมะเร็งปากมดลูก เคลือบฟลูออไรด์ การให้ยาบำรุงเสริมธาตุเหล็ก การป้องกันและแก้ไขการตั้งครรภ์ไม่พึงประสงค์ การคุมกำเนิด การให้ความรู้ตรวจเต้านมด้วยตนเอง การให้คำปรึกษาแนะนำ
กลุ่มผู้สูงอายุ 60 ปีขึ้นไป	ฉีดวัคซีนคอตีบ บาดทะยัก ตรวจประเมินความสามารถในการทำกิจวัตรประจำวัน (ADL) ตรวจวัดดัชนีมวลกาย ความดันโลหิต ตรวจเลือดคัดกรองเบาหวาน เอชไอวี คัดกรองปัจจัยเสี่ยงต่อการเกิดโรคหัวใจและหลอดเลือด โรคหลอดเลือดสมอง คัดกรองภาวะซึมเศร้า การเคลือบฟลูออไรด์ การให้ความรู้ ออกกำลังกายและฝึกสมอง ป้องกันโรคสมองเสื่อม การให้ความรู้ตรวจเต้านมด้วยตนเอง การให้คำปรึกษาแนะนำ
กลุ่มเป้าหมายที่จะได้รับวัคซีนไข้หวัดใหญ่ตามฤดูกาล มีดังนี้	<ol style="list-style-type: none"> <li>หญิงตั้งครรภ์ที่อายุครรภ์มากกว่า 4 เดือนขึ้นไป</li> <li>เด็กอายุ 6 เดือน ถึง 2 ปี</li> <li>ผู้ป่วยโรคเรื้อรังทุกกลุ่มอายุ ได้แก่ โรคหอบหืด โรคปอดอุดกั้นเรื้อรัง โรคไตวายเรื้อรัง โรคเบาหวาน โรคหัวใจ โรคหลอดเลือดสมอง และผู้ป่วยมะเร็งที่ได้รับการรักษาด้วยเคมีบำบัด</li> <li>ผู้ที่อายุ 65 ปีขึ้นไป</li> </ol>
หมายเหตุ :	รายละเอียดบริการที่แต่ละกลุ่มอายุจะได้รับ สามารถอ่านได้จากประกาศคณะกรรมการหลักประกันสุขภาพแห่งชาติ เรื่อง ประเภทและขอบเขตของบริการสาธารณสุข ฉบับที่ 10 พ.ศ.2559



# 8 สิทธิการรับเงินช่วยเหลือเบื้องต้น กรณีได้รับความเสียหาย จากการรักษาพยาบาล



## สิทธิการรับเงินช่วยเหลือเบื้องต้น กรณีได้รับความเสียหายจาก การรักษาพยาบาล

{ 8 }

ผู้ใช้สิทธิหลักประกันสุขภาพแห่งชาติที่ได้รับความเสียหายจากการรักษาพยาบาลของหน่วยบริการ ซึ่งไม่ใช่เป็นพยาธิสภาพของโรคหรือเหตุแทรกซ้อนของโรค มีสิทธิได้รับเงินช่วยเหลือเบื้องต้น โดยผู้ที่ได้รับความเสียหายหรือทายาท ฯลฯ สามารถยื่นคำร้องขอรับเงินช่วยเหลือเบื้องต้นได้ภายใน 1 ปี นับตั้งแต่วันที่ทราบความเสียหาย

### การยื่นคำร้องต้องมีสาระสำคัญ ดังนี้

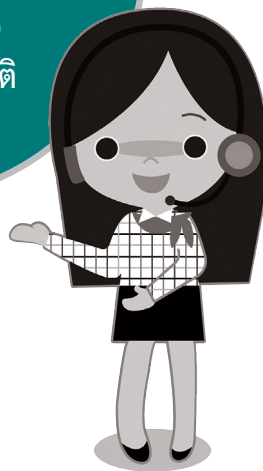
1. ชื่อ-นามสกุล ผู้รับบริการที่ได้รับความเสียหาย
2. ความเสียหายที่เกิดขึ้นจากการรักษาพยาบาล
3. ชื่อของหน่วยบริการที่ให้การรักษาพยาบาล
4. วันที่เข้ารับการรักษาพยาบาล และวันที่ทราบถึงความเสียหายที่เกิดขึ้น
5. สถานที่ที่สามารถติดต่อผู้รับบริการที่ได้รับความเสียหายได้โดยสะดวก
6. ระบุภาระที่ผู้รับบริการจะต้องรับผิดชอบเศรษฐกิจ

**หลักฐานประกอบคำร้องของผู้ได้รับความเสียหาย** ได้แก่ สำเนาบัตรประจำตัวประชาชน หรือสูติบัตร หนังสือมอบอำนาจ (กรณีมีการมอบอำนาจ) เอกสารหรือหลักฐานที่แสดงรายละเอียดข้อมูลที่น่าจะเป็นประโยชน์ประกอบการพิจารณา

## สถานที่ยื่นคำร้อง

- หน่วยบริการในระบบหลักประกันสุขภาพแห่งชาติ
- สำนักงานสาธารณสุขจังหวัด (ในจังหวัดที่เกิดเหตุ) หรือ สำนักงานหลักประกันสุขภาพแห่งชาติ เขต 1-13
- หน่วยรับเรื่องร้องเรียนอื่นที่เป็นอิสระจากผู้ถูกร้องเรียน ตามมาตรา 50 (5)
- สอบถามเพิ่มเติมที่ “สายด่วน สปสช. โทร 1330”

**1330** สายด่วน สปสช.  
รับเรื่องร้องทุกข์ ร้องเรียน  
ให้คำแนะนำเรื่องการใช้  
สิทธิหลักประกันสุขภาพแห่งชาติ  
(สิทธิบัตรทอง)  
ทั้งระบบอัตโนมัติ  
และเจ้าหน้าที่





9

กองทุนหลักประกันสุขภาพ  
ในระดับท้องถิ่น/พื้นที่

## กองทุนหลักประกันสุขภาพ ในระดับท้องถิ่น/พื้นที่

{ 9 }

เพื่อสร้างหลักประกันสุขภาพให้กับบุคคลในพื้นที่ โดยส่งเสริมกระบวนการมีส่วนร่วม ตามความพร้อม ความเหมาะสมและความต้องการของประชาชน ในท้องถิ่น คณะกรรมการหลักประกันสุขภาพแห่งชาติมอบหมายให้ สปสช. ร่วมกับองค์กรปกครองส่วนท้องถิ่น (อปท.) จัดให้มีกองทุนหลักประกันสุขภาพในระดับท้องถิ่นหรือพื้นที่ โดยมีองค์การบริหารส่วนตำบล (อบต.) และเทศบาลเป็นเจ้าภาพในการบริหารจัดการกองทุน เพื่อการสร้างเสริมสุขภาพ การป้องกันโรค การฟื้นฟูสมรรถภาพ และการรักษาพยาบาลระดับปฐมภูมิเชิงรุกในพื้นที่ได้อย่างทั่วถึงและที่จำเป็นต่อสุขภาพและการดำรงชีวิต (สืบค้นข้อมูลเพิ่มเติมได้ที่ <http://obt.nhso.go.th/>) บางครั้งอาจเรียกว่า “กองทุน อบต. / กองทุนเทศบาล หรือกองทุนสุขภาพตำบล”

### แหล่งที่มาของเงินกองทุนหลักประกันสุขภาพในระดับท้องถิ่นหรือพื้นที่

- 1) เงินที่ได้รับจัดสรรแต่ละปีจากกองทุนหลักประกันสุขภาพแห่งชาติในส่วนของ การสร้างเสริมสุขภาพและป้องกันโรคตามที่คณะกรรมการหลักประกันสุขภาพแห่งชาติกำหนด ได้รับการจัดสรรเป็นเงิน 45 บาท ต่อประชาชนในพื้นที่หนึ่งคน
- 2) เงินสมทบจากเงินหรืองบประมาณที่ได้รับจากองค์การบริหารส่วนตำบล หรือเทศบาล หรือ องค์กรปกครองส่วนท้องถิ่นรูปแบบอื่นตามที่กฎหมายบัญญัติ
- 3) เงินสมทบจากชุมชนหรือกองทุนชุมชนอื่น
- 4) รายได้อื่นๆหรือทรัพย์สินที่ได้รับมาในกิจการของกองทุนหลักประกันสุขภาพ

## คณะกรรมการบริหารกองทุนหลักประกันสุขภาพในระดับท้องถิ่นหรือพื้นที่ ประกอบด้วย

- ผู้บริหารสูงสุดขององค์กรปกครองส่วนท้องถิ่น เป็นประธานกรรมการ
- ผู้ทรงคุณวุฒิในพื้นที่ 2 คน เป็นรองประธานกรรมการ
- สมาชิกสภาองค์กรปกครองส่วนท้องถิ่นที่สภามอบหมาย จำนวน 2 คน เป็นกรรมการ
- หัวหน้าหน่วยบริการปฐมภูมิในพื้นที่ เป็นกรรมการ
- อาสาสมัครสาธารณสุขประจำหมู่บ้านในพื้นที่ที่คัดเลือกกันเอง จำนวน 2 คน เป็นกรรมการ
- ผู้แทนหมู่บ้านหรือชุมชนที่ประชาชนในหมู่บ้านหรือชุมชนคัดเลือกกันเอง ไม่เกิน จำนวนไม่เกิน 5 คน เป็นกรรมการ
- ผู้แทนศูนย์ประสานหลักประกันสุขภาพประชาชนหรือหน่วยรับเรื่องร้องเรียนอิสระในพื้นที่ จำนวน 1 คน (ถ้ามี) เป็นกรรมการ
- ปลัดองค์กรปกครองส่วนท้องถิ่นหรือเจ้าหน้าที่อื่นที่ผู้บริหารสูงสุดขององค์กรปกครองส่วนท้องถิ่นมอบหมาย เป็นกรรมการและเลขานุการ
- ผู้อำนวยการหรือหัวหน้ากองสาธารณสุขและสิ่งแวดล้อม หรือส่วนสาธารณสุข หรือที่เรียกชื่ออื่นขององค์กรปกครองส่วนท้องถิ่น หรือเจ้าหน้าที่อื่นที่ผู้บริหารสูงสุดขององค์กรปกครองส่วนท้องถิ่นมอบหมาย เป็นกรรมการและผู้ช่วยเลขานุการ



## บทบาทสำคัญของกองทุนหลักประกันสุขภาพในระดับท้องถิ่นหรือพื้นที่

- จัดทำข้อมูลสุขภาพ แผนที่ยุทธศาสตร์ของชุมชน โดยชุมชน ผู้ชุมชน สุขภาพดีที่ตื่นรู้
- ดูแลผู้สูงอายุ ผู้ป่วยเรื้อรัง และคนพิการในชุมชน
- ควบคุมและป้องกันโรคเบาหวาน ความดันโลหิตสูง เอ็ดส์ วัณโรค
- จัดกิจกรรมปรับเปลี่ยนพฤติกรรมสุขภาพของคนในชุมชน
- ประสานความร่วมมือกับหน่วยบริการและหน่วยงานในพื้นที่จัดบริการสุขภาพชุมชน

### ลักษณะกิจกรรมของกองทุน แบ่งออกเป็น 5 ประเภท คือ

เงินกองทุนหลักประกันสุขภาพให้ใช้จ่ายเพื่อสนับสนุนหรือส่งเสริมเป็นค่าใช้จ่ายตามแผนงาน หรือโครงการ หรือกิจกรรม ที่คณะกรรมการกองทุนอนุมัติ ดังนี้

(1) เพื่อสนับสนุน และส่งเสริมการจัดบริการสาธารณสุขของหน่วยบริการ หรือสถานบริการ หรือหน่วยงานสาธารณสุขในพื้นที่ โดยเน้นเรื่องการสร้างเสริมสุขภาพ การป้องกันโรค การฟื้นฟูสมรรถภาพ และการรักษาพยาบาลระดับปฐมภูมิเชิงรุก ที่จำเป็นต่อสุขภาพและการดำรงชีวิต เพื่อให้กลุ่มแม่และเด็ก กลุ่มผู้สูงอายุ กลุ่มคนพิการ กลุ่มผู้ประกอบอาชีพที่มีความเสี่ยง และกลุ่มผู้ป่วยโรคเรื้อรังที่อยู่ในพื้นที่ สามารถเข้าถึงบริการสาธารณสุขได้อย่างทั่วถึงและมีประสิทธิภาพมากขึ้น

(2) เพื่อสนับสนุนให้กลุ่มหรือองค์กรประชาชน หรือหน่วยงานอื่น ในพื้นที่ ได้ดำเนินงานตามแผนงาน หรือโครงการ หรือกิจกรรมเพื่อการสร้างเสริมสุขภาพ การป้องกันโรค ให้แก่สมาชิกหรือประชาชนในพื้นที่ และกรณีมีความจำเป็นต้องจัดซื้อวัสดุที่มีลักษณะเป็นครุภัณฑ์ให้สนับสนุนได้ในวงเงินไม่เกิน 5,000 บาท ต่อโครงการ วัสดุที่มีลักษณะเป็นครุภัณฑ์ที่จัดหาได้ ให้อยู่ในความดูแลและบำรุงรักษาของกลุ่มหรือองค์กรประชาชนหรือหน่วยงานอื่น ที่ได้รับการสนับสนุนนั้นๆ

(3) เพื่อสนับสนุนและส่งเสริมกิจกรรมการสร้างเสริมสุขภาพ การป้องกันโรค การฟื้นฟูสมรรถภาพ และการรักษาพยาบาลระดับปฐมภูมิเชิงรุก ของศูนย์เด็กเล็ก หรือศูนย์ชื่ออื่นที่ดำเนินกิจกรรมเกี่ยวกับการพัฒนาและดูแลเด็กเล็กในชุมชน หรือศูนย์พัฒนาและฟื้นฟูคุณภาพชีวิตผู้สูงอายุและคนพิการ หรือศูนย์คนอื่นที่ดำเนินกิจกรรมเกี่ยวกับการพัฒนาและฟื้นฟูคุณภาพชีวิตผู้สูงอายุและคนพิการในชุมชน ตามหลักเกณฑ์ที่สำนักงานกำหนด เป็นเงินไม่น้อยกว่าร้อยละ 15 ของเงินรายรับของกองทุนหลักประกันสุขภาพในแต่ละปีงบประมาณนั้น

(4) เพื่อสนับสนุนค่าใช้จ่ายในการบริหารหรือพัฒนากองทุนหลักประกันสุขภาพให้มีประสิทธิภาพ ทั้งนี้ต้องไม่เกินร้อยละ 15 ของเงินรายรับของกองทุนหลักประกันสุขภาพในแต่ละปีงบประมาณนั้น

(5) กรณีเกิดโรคระบาดหรือภัยพิบัติในพื้นที่ ให้คณะกรรมการกองทุนพิจารณาอนุมัติจ่ายเงินกองทุนเพื่อสนับสนุนและส่งเสริมกิจกรรมในการป้องกันและแก้ไขปัญหาสาธารณสุขได้ตามความจำเป็น เหมาะสมและทันต่อสถานการณ์ได้

# 10



สายด่วน สปสช.

**1 3 3 0**

บริการข้อมูลหลักประกันสุขภาพ

ช่องทางบริการข้อมูล  
หลักประกันสุขภาพแห่งชาติ



# ช่องทางบริการข้อมูล หลักประกันสุขภาพแห่งชาติ

{10}

สปสช. พัฒนาช่องทางเพิ่มความสะดวกให้ผู้สนใจต้องการข้อมูลเกี่ยวกับหน้าที่และสิทธิหลักประกันสุขภาพแห่งชาติ ขั้นตอนการใช้บริการ หรือข้อมูลอื่นๆ ที่เกี่ยวข้องในระบบหลักประกันสุขภาพแห่งชาติ สามารถติดต่อและสืบค้นข้อมูลได้ ดังนี้

**1. บริการทางโทรศัพท์** สายด่วน สปสช.โทร.1330 มีเจ้าหน้าที่ให้บริการ 24 ชั่วโมง

- บริการตรวจสอบสิทธิหลักประกันสุขภาพ ด้วยระบบอัตโนมัติ
- บริการข้อมูล ให้คำแนะนำเกี่ยวกับการใช้สิทธิหลักประกันสุขภาพแห่งชาติ
- รับเรื่องร้องเรียน ร้องทุกข์

หมายเหตุ : ค่าบริการโทรศัพท์มือถือตามโปรโมชั่น สำหรับโทรศัพท์พื้นฐาน (โทรศัพท์บ้านหรือตู้โทรศัพท์สาธารณะ) ครั้งละ 3 บาททั่วประเทศ

**2. บริการข้อมูลทางสื่อสังคมออนไลน์** เพิ่มความสะดวก รวดเร็ว ได้แก่

2.1 เว็บไซต์ สปสช. [www.nhso.go.th](http://www.nhso.go.th) และสามารถสืบค้นข้อมูลเฉพาะเรื่อง เช่น

- ศูนย์ข้อมูลกฎหมาย สปสช. <http://law.nhso.go.th/>
- ศูนย์บริการสารสนเทศประกันสุขภาพ <http://eis.nhso.go.th/>
- ข้อมูลกองทุนหลักประกันสุขภาพในระดับท้องถิ่นหรือพื้นที่ <http://obt.nhso.go.th/>
- รายงานวิจัย/คู่มือ/หนังสือวิชาการด้านหลักประกันสุขภาพ <http://e-library.nhso.go.th>



[www.nhso.go.th](http://www.nhso.go.th)



facebook สปสช.



app สปสช.



youtube สปสช.

## { ที่อยู่ สปสช. } เขต 1-13

**สำนักงานหลักประกันสุขภาพแห่งชาติ เขต 1 เชียงใหม่**  
เลขที่ 6 อาคารสำนักงานไปรษณีย์เขต 5  
ถ.มหิตล ต.สุเทพ อ.เมือง จ.เชียงใหม่ 50200  
โทรศัพท์ 053-285355 โทรสาร 053-285364  
<http://chiangmai.nhso.go.th/>

**สำนักงานหลักประกันสุขภาพแห่งชาติ เขต 2 พิษณุโลก**  
เลขที่ 118 อาคารไปรษณีย์พิษณุโลก ชั้น 4 ถ.พุทธบูชา  
ต.ในเมือง อ.เมือง จ.พิษณุโลก 65000  
โทรศัพท์ 055-245111 โทรสาร 055-247111  
<http://phitsanulok.nhso.go.th/>

**สำนักงานหลักประกันสุขภาพแห่งชาติ เขต 3 นครสวรรค์**  
เลขที่ 1045/2 อาคารแวนกรุงไทย ชั้น 4  
หมู่ 10 ถ.นครสวรรค์-พิษณุโลก ต.นครสวรรค์คก  
อ.เมือง จ.นครสวรรค์ 60000  
โทรศัพท์ 056-371831 โทรสาร 056-371831  
<http://nakhonsawan.nhso.go.th/>

**สำนักงานหลักประกันสุขภาพแห่งชาติ เขต 4 สระบุรี**  
เลขที่ 65/3 ซอย 1 ถ.พิชัยณรงค์สงคราม  
ต.ปากเพรียว อ.เมือง จ.สระบุรี 18000  
โทรศัพท์ 036-213205 โทรสาร 036-213263  
<http://saraburi.nhso.go.th/>

**สำนักงานหลักประกันสุขภาพแห่งชาติ เขต 5 ราชบุรี**  
เลขที่ 2 อาคารสำนักงานไปรษณีย์ ชั้น 3  
ถ.สมุทรศักราช ต.หน้าเมือง อ.เมือง จ.ราชบุรี 70000  
โทรศัพท์ 032-332590 โทรสาร 032-332593  
<http://ratchaburi.nhso.go.th/>

**สำนักงานหลักประกันสุขภาพแห่งชาติ เขต 6 ระยอง**  
เลขที่ 115 อาคารสตาร์พลาซ่า ชั้น 2 ซ.ศูนย์การค้าสาย 4  
ถ.สุขุมวิท ต.เชิงเนิน อ.เมือง จ.ระยอง 21000  
โทรศัพท์ 038-864313-19 โทรสาร 038-864320  
<http://rayong.nhso.go.th/>

**สำนักงานหลักประกันสุขภาพแห่งชาติ เขต 7 ขอนแก่น**  
เลขที่ 356/1 อาคารซีที ชั้น 3 ถ.มิตรภาพ อ.เมือง  
จ.ขอนแก่น 40000  
โทรศัพท์ 043-365201-3 โทรสาร 043-365111  
<http://khonkaen.nhso.go.th/>

**สำนักงานหลักประกันสุขภาพแห่งชาติ เขต 8 อุดรธานี**  
เลขที่ 2 อาคารสำนักงานไปรษณีย์อุดรธานี ชั้น 3  
ถ.วัฒนานาวงค์ ต.หมากแข้ง อ.เมือง จ.อุดรธานี 41000  
โทรศัพท์ 042-325681 โทรสาร 042-325674  
<http://udonthani.nhso.go.th/>

**สำนักงานหลักประกันสุขภาพแห่งชาติ เขต 9 นครราชสีมา**  
เลขที่ 154/1 อาคารราชสีมาเซ็นเตอร์ ชั้น 3  
ต.ในเมือง อ.เมือง จ.นครราชสีมา 30000  
โทรศัพท์ 044-248871-4 โทรสาร 044-248875  
<http://korat.nhso.go.th/>

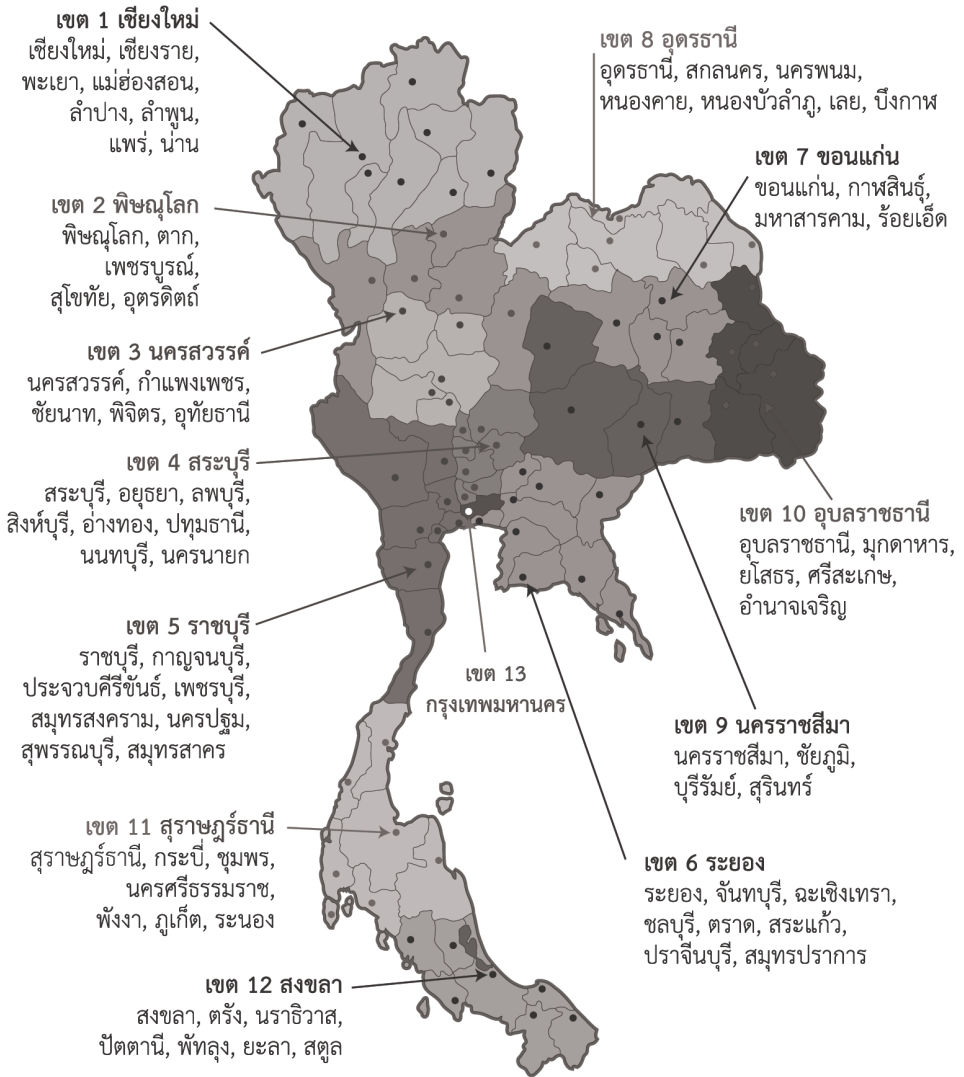
**สำนักงานหลักประกันสุขภาพแห่งชาติ เขต 10 อุบลราชธานี**  
เลขที่ 145 ที่ทำการไปรษณีย์ ชั้น 3  
ถ.ศรีณรงค์ ต.ในเมือง อ.เมือง จ.อุบลราชธานี 34000  
โทรศัพท์ 045-240591 โทรสาร 045-255393  
<http://ubon.nhso.go.th/>

**สำนักงานหลักประกันสุขภาพแห่งชาติ เขต 11 สุราษฎร์ธานี**  
เลขที่ 91/1 หมู่ 3 อาคารพีซีทาวเวอร์ ชั้น 10  
ถ.กาญจนวิถี ต.บางกุ้ง อ.เมือง จ.สุราษฎร์ธานี 84000  
โทรศัพท์ 077-274811-3 โทรสาร 077-274818  
<http://suratthani.nhso.go.th/>

**สำนักงานหลักประกันสุขภาพแห่งชาติ เขต 12 สงขลา**  
เลขที่ 456/2 ถ.เพชรเกษม อ.หาดใหญ่ จ.สงขลา 90110  
โทรศัพท์ 074-233888 โทรสาร 074-235494  
<http://songkhla.nhso.go.th/>

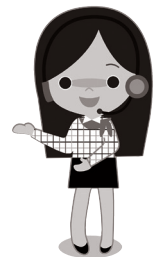
**สำนักงานหลักประกันสุขภาพแห่งชาติ เขต 13 กรุงเทพมหานคร**  
เลขที่ 120 หมู่ 3 อาคารรัฐประศาสนภักดี ชั้น 5  
ศูนย์ราชการเฉลิมพระเกียรติ ๘๐ พรรษา ๕ ธันวาคม ๒๕๕๐  
ถ.แจ้งวัฒนะ แขวงทุ่งสองห้อง เขตหลักสี่ กทม.10210  
โทร 02 142 1000 โทรสาร 02-1438772-3  
<http://bkk.nhso.go.th/>

# แผนที่แสดงการจัดพื้นที่ในความรับผิดชอบของ สปสช. เขต 1-13



## การติดต่อหน่วยงานที่เกี่ยวข้อง

- สิทธิประกันสังคม สายด่วนประกันสังคม 1506 (บริการ 24 ชั่วโมง)
  - ให้บริการข้อมูลสิทธิประกันสังคม
  - ตรวจสอบรายชื่อโรงพยาบาล/ตรวจสอบสิทธิประกันสังคม
  - สืบค้นข้อมูลเพิ่มเติมได้ที่ [www.sso.go.th](http://www.sso.go.th)
- สิทธิสวัสดิการการรักษาพยาบาลของข้าราชการ กรมบัญชีกลาง สายด่วนกรมบัญชีกลาง (บริการในวัน-เวลา ราชการ)
  - ให้บริการข้อมูลสิทธิการรักษาพยาบาลและการเบิกจ่ายสิทธิสวัสดิการข้าราชการ
  - ตรวจสอบรายชื่อโรงพยาบาล/ตรวจสอบสิทธิข้าราชการ
  - สืบค้นข้อมูลเพิ่มเติมได้ที่ [www.cgd.go.th](http://www.cgd.go.th)
- สิทธิหลักประกันสุขภาพแห่งชาติ สายด่วน สปสช. 1330 (บริการ 24 ชั่วโมง)
  - บริการข้อมูล ให้คำปรึกษาการใช้สิทธิหลักประกันสุขภาพแห่งชาติ
  - ตรวจสอบสิทธิการรักษาพยาบาล
  - รับเรื่องร้องเรียน ร้องทุกข์
  - สืบค้นข้อมูลเพิ่มเติมได้ที่ [www.nhso.go.th](http://www.nhso.go.th)
- กรณีเจ็บป่วยฉุกเฉิน สายด่วน 1669 (บริการ 24 ชั่วโมง)
  - ให้บริการ/ประสานข้อมูลกรณีขอรับบริการรถกู้ชีพ 1669
  - ประสานให้คำปรึกษากรณีเจ็บป่วยฉุกเฉิน
  - สืบค้นข้อมูลเพิ่มเติมได้ที่ [www.niems.go.th](http://www.niems.go.th)



## แหล่งข้อมูลอ้างอิง

- 1) ข้อบังคับคณะกรรมการหลักประกันสุขภาพแห่งชาติ ว่าด้วยหลักเกณฑ์ วิธีการและเงื่อนไข การขึ้นทะเบียนเป็นหน่วยบริการและเครือข่ายหน่วยบริการ พ.ศ.๒๕๕๘, ราชกิจจานุเบกษา เล่ม ๑๓๒ ตอนพิเศษ ๘๒ ง หน้า ๒๐-๒๓ วันที่ ๒ เมษายน ๒๕๕๘
- 2) คู่มือการบริหารงานลงทะเบียนผู้มีสิทธิในระบบหลักประกันสุขภาพแห่งชาติ,สำนักงานหลักประกันสุขภาพแห่งชาติ , มีนาคม ๒๕๕๙
- 3) พ.ร.บ.หลักประกันสุขภาพแห่งชาติ พ.ศ.๒๕๔๕ , ราชกิจจานุเบกษา เล่ม ๑๑๙ ตอนที่ ๑๑๖ ก วันที่ ๑๘ พฤศจิกายน ๒๕๔๕
- 4) ประกาศคณะกรรมการหลักประกันสุขภาพแห่งชาติ เรื่อง ประเภทและขอบเขตของบริการ สาธารณสุข ฉบับที่ ๑๐ พ.ศ.๒๕๕๙ , ราชกิจจานุเบกษา เล่ม ๑๓๔ ตอนพิเศษ ๑๓๙ ง. วันที่ ๒๔ พฤษภาคม ๒๕๖๐.
- 5) รายงานการสร้างหลักประกันสุขภาพแห่งชาติ ประจำปีงบประมาณ ๒๕๕๙, สำนักงานหลักประกันสุขภาพแห่งชาติ
- 6) เอกสารประกอบการประชุมชี้แจงหลักเกณฑ์การดำเนินงานและการบริหารกองทุนหลักประกันสุขภาพแห่งชาติประจำปีงบประมาณ ๒๕๖๑ , สำนักงานหลักประกันสุขภาพแห่งชาติ, วันที่ ๖ ตุลาคม ๒๕๖๐ , ห้องประชุมวายุภักษ์ ชั้น ๒-๔ โรงแรมเซ็นทราฯ ศูนย์ราชการเฉลิมพระเกียรติ ฯ หลักสี่ แจ้งวัฒนะ กรุงเทพมหานคร





[www.nhso.go.th](http://www.nhso.go.th)



facebook สปสช.



app สปสช.



สายด่วน สปสช.

**1**

**3**

**3**

**0**

บริการข้อมูลหลักประกันสุขภาพ



สายด่วน สปสช.

**1 3 3 0**

บริการข้อมูลหลักประกันสุขภาพ



### สำนักงานหลักประกันสุขภาพแห่งชาติ (สปสช.)

เลขที่ ๑๒๐ หมู่ ๓ ชั้น ๒-๔ อาคารรัฐประศาสนภักดี  
“ศูนย์ราชการเฉลิมพระเกียรติ ๘๐ พรรษา ๕ ธันวาคม ๒๕๕๐”  
ถนนแจ้งวัฒนะ แขวงทุ่งสองห้อง เขตหลักสี่ กรุงเทพฯ ๑๐๒๑๐  
โทร. ๐๒ ๑๔๑๔๐๐๐ โทรสาร ๐๒ ๑๔๓ ๙๗๓๐-๑  
[www.nhso.go.th](http://www.nhso.go.th)